

SPILUK Projekt Sp. z o.o.

ul. Piłsudskiego 30A
89-600 Chojnice

tel. 698-626-474
biuro@spilukprojekt.pl

NIP 555-21-33-457
REGON 523767797

ZAŁĄCZNIK DO ZGŁOSZENIA

Temat: Remont lewego pasa jezdni drogi gminnej nr 236040G wraz z chodnikami i ścieżkami rowerowymi na odcinku od km 2+127 do km 2+256 ul. Człuchowska w Chojnicach

Nr działki: 1549/8

Obręb: 0001 Chojnice

Jednostka ewid.: 220201_1 CHOJNICE - M

Kategoria obiektu budowlanego: XXV

Inwestor: Gmina Miejska Chojnice

Adres inwestora: ul. Stary Rynek 1, 89-600 Chojnice

Branża: drogowa

Data opracowania: 28.07.2023 r.

Stanowisko	Imię i nazwisko	Numer uprawnień	Zakres uprawnień	Podpis
Projektant	mgr inż. Łukasz Śpica	POM/0065/PWOD/13	Upr. bud. do projektowania i kierowania robotami budowlanymi bez ograniczeń w spec. drogowej	

ZAWARTOŚĆ OPRACOWANIA

CZEŚĆ OPISOWA

1. Przedmiot inwestycji	str. 4
2. Inwestor	str. 4
3. Podstawy techniczne oraz materiały do projektowania	str. 5
4. Istniejący stan zagospodarowania terenu	str. 5
5. Projektowane zagospodarowanie terenu	str. 5
5.1. Rozwiązanie sytuacyjne	str. 5
5.2. Ukształtowanie wysokościowe	str. 6
5.3. Konstrukcja nawierzchni	str. 6
6. Powierzchnia zabudowy	str. 7
7. Roboty ziemne	str. 7
8. Roboty rozbiórkowe	str. 7
9. Odwodnienie	str. 8
10. Zieleń	str. 8
11. Obszar oddziaływania obiektu	str. 8
12. Rozwiązanie kolizji z sieciami uzbrojenia podziemnego	str. 8
13. Zalecenia dotyczące ochrony środowiska	str. 8
14. Ochrona konserwatorska	str. 10
15. Stała organizacja ruchu	str. 10
16. Organizacja ruchu na czas remontu	str. 10
17. Przewidywany termin realizacji inwestycji	str. 11
18. Pozostałe informacje	str. 11

CZEŚĆ RYSUNKOWA

Rys. 1	Plan orientacyjny	– skala 1:10000	str. 12
Rys. 2	Projekt zagospodarowania terenu	– skala 1:500	str. 13
Rys. 3	Szczegóły konstrukcyjne	– skala 1:10	str. 14

INFORMACJA BIOZ

Informacja BIOZ – strona tytułowa	str. 15
1. Informacja dotycząca bezpieczeństwa i ochrony zdrowia	str. 16
2. Zakres robót oraz kolejność realizacji	str. 16
3. Wykaz istniejących obiektów budowlanych	str. 17
4. Wskazania dotyczące przewidywanych zagrożeń występujących podczas realizacji robót budowlanych	str. 17
5. Wskazanie sposobu prowadzenia instruktażu pracowników przed przystąpieniem do realizacji robót szczególnie niebezpiecznych	str. 18
6. Wskazanie środków technicznych i organizacyjnych, zapobiegających niebezpieczeństwom wynikającym z wykonywania robót budowlanych w strefach szczególnego zagrożenia zdrowia lub w ich sąsiedztwie, w tym zapewniających bezpieczną i sprawną komunikację, umożliwiającą szybką ewakuację na wypadek pożaru, awarii i innych zagrożeń	str. 18

ZAŁĄCZNIKI FORMALNO-PRAWNE

1. Decyzja o nadaniu uprawnień budowlanych projektanta branży drogowej	str. 20
2. Zaświadczenie o przynależności do IIB projektanta branży drogowej	str. 22

1. Przedmiot inwestycji

Przedmiotem inwestycji jest remont lewego pasa jezdni drogi gminnej nr 236040G wraz z chodnikami i ścieżkami rowerowymi na odcinku od km 2+127 do km 2+256 - ul. Człuchowskiej w Chojnicach.

Planowana inwestycja zlokalizowana jest na działce o nr ewid. 1549/8 położonej w obrębie [0001] Chojnice, jednostka ewidencyjna [220201_1] CHOJNICE – M, tj. w pasie drogowym drogi powiatowej nr 236040G.

Przewidziany zakres robót objętych zgłoszeniem zawiera:

- ustawienie znaków tymczasowej organizacji ruchu,
- frezowanie nawierzchni bitumicznej,
- rozbiórkę krawężników betonowych,
- rozbiórkę obrzeży betonowych,
- rozbiórkę ław betonowych,
- rozbiórkę konstrukcji zjazdów, chodników, ścieżki rowerowej o nawierzchni z kostki betonowej,
- ustawienie krawężników betonowych na ławie betonowej z oporem,
- ustawienie obrzeży betonowych na ławie betonowej z oporem,
- regulację wysokościową włączów studzienek kanalizacyjnych, studzienek teletechnicznych i ulicznych kraterów ściekowych z wymianą na nowe,
- regulację wysokościową studzienek zaworów wodociągowych i gazowych,
- wykonanie nawierzchni bitumicznej jezdni,
- wykonanie konstrukcji zjazdów, drogi dla pieszych, drogi dla rowerów o nawierzchni z kostki betonowej,
- plantowanie powierzchni gruntu rodzimego,
- odtworzenie oznakowania poziomego,
- demontaż znaków tymczasowej organizacji ruchu.

2. Inwestor

Inwestorem jest Gmina Miejska Chojnice z siedzibą przy ul. Stary Rynek 1 w 89-600 Chojnice.

3. Podstawy techniczne oraz materiały do projektowania

Projekt opracowano na podstawie następujących materiałów:

- mapa zasadnicza w skali 1:500,
- uzgodnienia z Inwestorem,
- własne uzupełniające pomiary inwentaryzacyjne,
- obowiązujące przepisy, normy, ustawy,
- rozporządzenie Ministra Infrastruktury z dnia 24 czerwca 2022 r. w sprawie przepisów techniczno-budowlanych dotyczących dróg publicznych
- ustawa o drogach publicznych z dnia 21 marca 1985r.,
- prawo budowlane – ustawa z dnia 7 lipca 1994r.

4. Istniejący stan zagospodarowania terenu

Strona lewa jezdni ul. Człuchowskiej w miejscu planowanej inwestycji posiada nawierzchnię bitumiczną o szerokości 3,62 – 4,07 m. Z obu stron jezdni przebiega droga dla pieszych o nawierzchni z kostki betonowej szarej oraz droga dla rowerów o nawierzchni z kostki betonowej czerwonej. Do posesji zlokalizowanych wzdłuż inwestycji objętej opracowaniem istnieją zjazdy zwykłe o nawierzchni z kostki betonowej grafitowej.

Otoczenie planowanej inwestycji stanowią obszary zabudowy wielorodzinnej, stacja paliw oraz restauracja McDonald. W pasie drogowym ul. Człuchowskiej występuje zarówno uzbrojenie podziemne jak i naziemne. Jako uzbrojenie podziemne występują:

- kable energetyczne,
- sieć wodociągowa,
- sieć kanalizacji sanitarnej,
- sieć kanalizacji deszczowej,
- sieć kanalizacji teletechnicznej,
- sieć gazowa.

Jako uzbrojenie naziemne występuje oświetlenie uliczne.

5. Projektowane zagospodarowanie terenu

5.1. Rozwiązanie sytuacyjne

W ramach inwestycji planowany jest remont lewego pasa jezdni ul. Człuchowskiej w Chojnicach o zmiennej szerokości od 3,62 m do 4,07 m i nawierzchni bitumicznej.

Wzdłuż ul. Człuchowskiej zaplanowano remont drogi dla pieszych o nawierzchni z kostki betonowej szarej, drogi dla rowerów o nawierzchni z kostki betonowej czerwonej oraz zjazdów zwykłych do posesji o nawierzchni z kostki betonowej grafitowej.

Uszkodzone krawężniki betonowe 20x30 należy wymienić na nowe. Projektowaną drogę dla pieszych, drogę dla rowerów oraz zjazdy zwykłe zaplanowano obramować obrzeżem betonowym o wymiarach 8x30 cm.

5.2. Ukształtowanie wysokościowe

5.2.1 Spadek podłużny

Spadek podłużny jezdni należy dostosować do istniejącego spadku podłużnego ul. Człuchowskiej.

5.2.2 Spadek poprzeczny

Zaprojektowano następujące spadki poprzeczne:

- jezdnia pasa drogi – spadek jednostronny 2,0 %,
- droga dla pieszych – spadek jednostronny 2,0 %,

5.3. Konstrukcja nawierzchni

Jezdnia ul. Człuchowskiej:

- warstwa ścieralna z mieszanki mineralno-asfaltowej SMA 11 gr. 4 cm,
- istniejąca konstrukcja jezdni drogi gminnej 236040G - ul. Człuchowskiej.

Droga dla pieszych:

- nawierzchnia z kostki betonowej rozbiórkowej (uszkodzoną kostkę należy wymienić na nową) gr. 6 cm,
- podsypka cementowo-piaskowa 1:4 gr. 4 cm,
- istniejąca konstrukcja drogi dla pieszych wzdłuż drogi gminnej 236040G - ul. Człuchowskiej.

Droga dla rowerów:

- nawierzchnia z kostki betonowej rozbiórkowej czerwonej (uszkodzoną kostkę należy wymienić na nową) gr. 6 cm,,

- podsypka cementowo-piaskowa 1:4 gr. 4 cm,
- istniejąca konstrukcja drogi dla rowerów wzdłuż drogi gminnej 236040G - ul. Człuchowskiej.

Zjazd do posesji:

- nawierzchnia z kostki betonowej rozbiórkowej grafitowej (uszkodzoną kostkę należy wymienić na nową) gr. 6 cm,
- podsypka cementowo-piaskowa 1:4 gr. 4 cm,
- istniejąca konstrukcja zjazdów wzdłuż drogi gminnej 236040G - ul. Człuchowskiej.

6. Powierzchnia zabudowy

Rodzaj zabudowy	Powierzchnia [m2]
Jezdnia o nawierzchni bitumicznej	494,6
Zjazd zwykły, droga dla pieszych, droga dla rowerów o nawierzchni z kostki betonowej (przekładka)	826,7
RAZEM	1321,3

7. Roboty ziemne

Grunt z wykopów związany z wykonaniem robót ziemnych pod warstwy konstrukcyjne projektowanych nawierzchni należy odwieźć na odkład.

8. Roboty rozbiórkowe

W ramach inwestycji do rozbiórki przeznaczono:

- krawężnik betonowy – 50,1 m,
- obrzeże betonowe – 458,3 m,
- frezowanie nawierzchni bitumicznej na głębokość do 4 cm – 494,6 m2,
- droga dla pieszych, droga dla rowerów oraz zjazdy do posesji o nawierzchni z kostki betonowej – 826,7 m2.

9. Odwodnienie

Wody opadowe i roztopowe będą odprowadzane powierzchniowo za pomocą odpowiednio dobranych spadków podłużnych i poprzecznych do istniejących wpustów ulicznych w ul. Człuchowskiej.

10. Zieleń

W ramach robót nie przewidziano wycinki drzew i krzewów oraz wykonania zieleni niskiej.

11. Rozwiązanie kolizji z sieciami uzbrojenia podziemnego

W ramach inwestycji nie przewidziano kolizji z infrastrukturą uzbrojenia podziemnego. W obszarze remontowanych nawierzchni należy wymienić na nowe i wyregulować wysokościowo istniejące żeliwa kratek ściekowych. Istniejące włazy kanalizacji deszczowej i sanitarnej, włazy studzienek telefonicznych, skrzynki zaworów wodociągowych i gazowych należy wyregulować wysokościowo.

12. Obszar oddziaływania obiektu

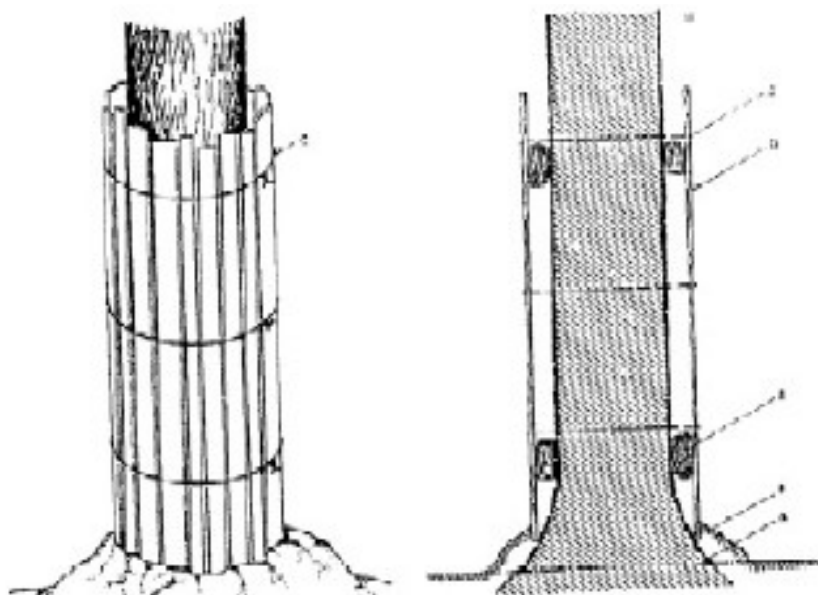
Stwierdza się, że planowana inwestycja pn. „Remont lewego pasa jezdni drogi gminnej nr 236040G wraz z chodnikami i ścieżkami rowerowymi na odcinku od km 2+127 do km 2+256 ul. Człuchowska w Chojnicach” ma obszar oddziaływania zamykający się w granicy działek inwestora tj. działek o nr ewid. 1549/8 położonej w obrębie [0001] Chojnice, jednostka ewidencyjna [220201_1] CHOJNICE - M.

13. Zalecenia dotyczące ochrony środowiska

W celu zminimalizowania skutków ewentualnego niekorzystnego oddziaływania projektowanej infrastruktury drogowej na środowisko zobowiązuje się wykonawcę do:

- a) zastosowania nowoczesnego sprzętu o niskim poziomie emitowanego hałasu,
- b) zabezpieczenia placu budowy przed niekontrolowanym zrzutem substancji niebezpiecznych do środowiska,
- c) skrócenia cykli realizacji inwestycji do niezbędnego minimum, by ograniczyć wielkość emisji niezorganizowanej, a szczególnie w celu zmniejszenia emisji hałasu i pyłu,

- d) wykonywania prac ziemnych oraz innych prac związanych z wykorzystaniem sprzętu mechanicznego lub urządzeń technicznych w sposób niepowodujący zanieczyszczenia gleby oraz wód, w szczególności substancjami ropopochodnymi,
- e) przewożenia materiałów budowlanych w sposób zabezpieczony przed pyleniem,
- f) stosowania przenośnych osłon akustycznych i przeciwpylowych podczas pracy maszyn,
- g) używania materiałów do realizacji przedsięwzięcia, które nie będą negatywnie wpływać na środowisko,
- h) zabezpieczenia zaplecza socjalnego dla pracowników budowy w sposób nieobciążający środowiska,
- i) wyposażenia zaplecza budowy w sanitariaty, których zawartość będzie usuwana przez uprawnione podmioty,
- j) uporządkowania terenu po zakończeniu prac,
- k) usunięcia wykopów po zakończeniu prac ziemnych wszelkich materiałów i urządzeń używanych w trakcie prowadzenia prac,
- l) segregowania odpadów oraz magazynowania ich w wyznaczonych do tego miejscach, a następnie przekazywania ich uprawnionym firmom,
- m) zlokalizowania zaplecza wykonawstwa w możliwie największej odległości od zabudowy mieszkaniowej,
- n) sprawdzenia pojazdów, maszyn, urządzeń i innego sprzętu technicznego wykorzystywanego do prac budowlanych pod kątem wycieku substancji ropopochodnych przed przystąpieniem do prac,
- o) zapewnienia wyposażenia budowy w środki chemiczne neutralizujące, ewentualne wycieki z maszyn budowlanych, minimalizujących możliwość skażenia gruntu,
- p) prowadzenia prac budowlanych wyłącznie w porze dziennej od godz. 6.00 do godz. 22.00,
- q) chronienia w okresie budowy istniejących drzew przed uszkodzeniami mechanicznymi gałęzi, pni i korzeni oraz przed zanieczyszczeniami z placu budowy, w następujący sposób:
 - pnie drzew rosnące w bezpośrednim sąsiedztwie przeprowadzonych robót ziemnych osłonić, np. przez wykorzystanie do tego celu tkaniny jutowej, mat słomianych lub trzcinowych oraz deski połączonej drutem (szkic 1),



Szkic. 1 Sposób prawidłowego oszalowania drzew

- roboty ziemne w obrębie systemów korzeniowego, w miarę możliwości wykonywać ręcznie,
- odsłonięte korzenie drzew, w celu zabezpieczenia przed nadmiernym wysuszeniem (lato) lub przemarzeniem (zima) osłonić matami ze słomy, tkanin workowych lub torfem,
- bezpośrednio pod koronami drzew nie będą składowane materiały budowlane oraz ziemia uzyskana z wykopów.

14. Ochrona konserwatorska

Teren inwestycji nie jest wpisany do rejestru zabytków i nie znajduje się w archeologicznej strefie prawnej ochrony konserwatorskiej.

15. Stała organizacja ruchu

W ramach planowanego zadania nie przewidziano zmian istniejącej stałej organizacji ruchu. Istniejące oznakowanie poziome należy odtworzyć.

16. Organizacja ruchu na czas remontu

Roboty drogowe powinny być oznakowane zgodnie z obowiązującymi przepisami. Przed przystąpieniem do prac należy uzgodnić projekt organizacji ruchu na czas remontu z odpowiednim zarządcą drogi.

17. Przewidywany termin realizacji inwestycji

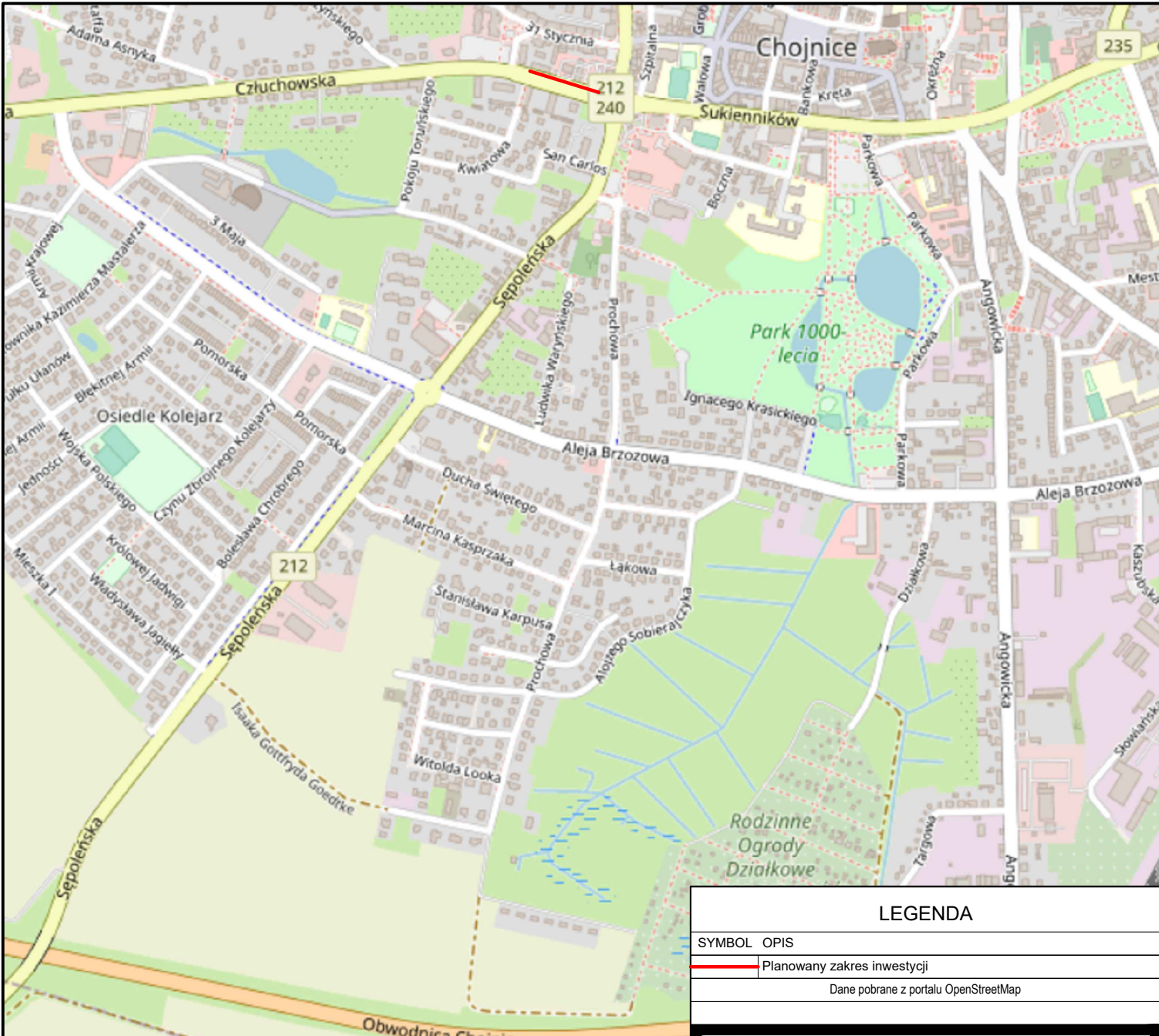
Przewidywanym okresem realizacji inwestycji jest III-IV kwartał 2023 r.

18. Pozostałe informacje

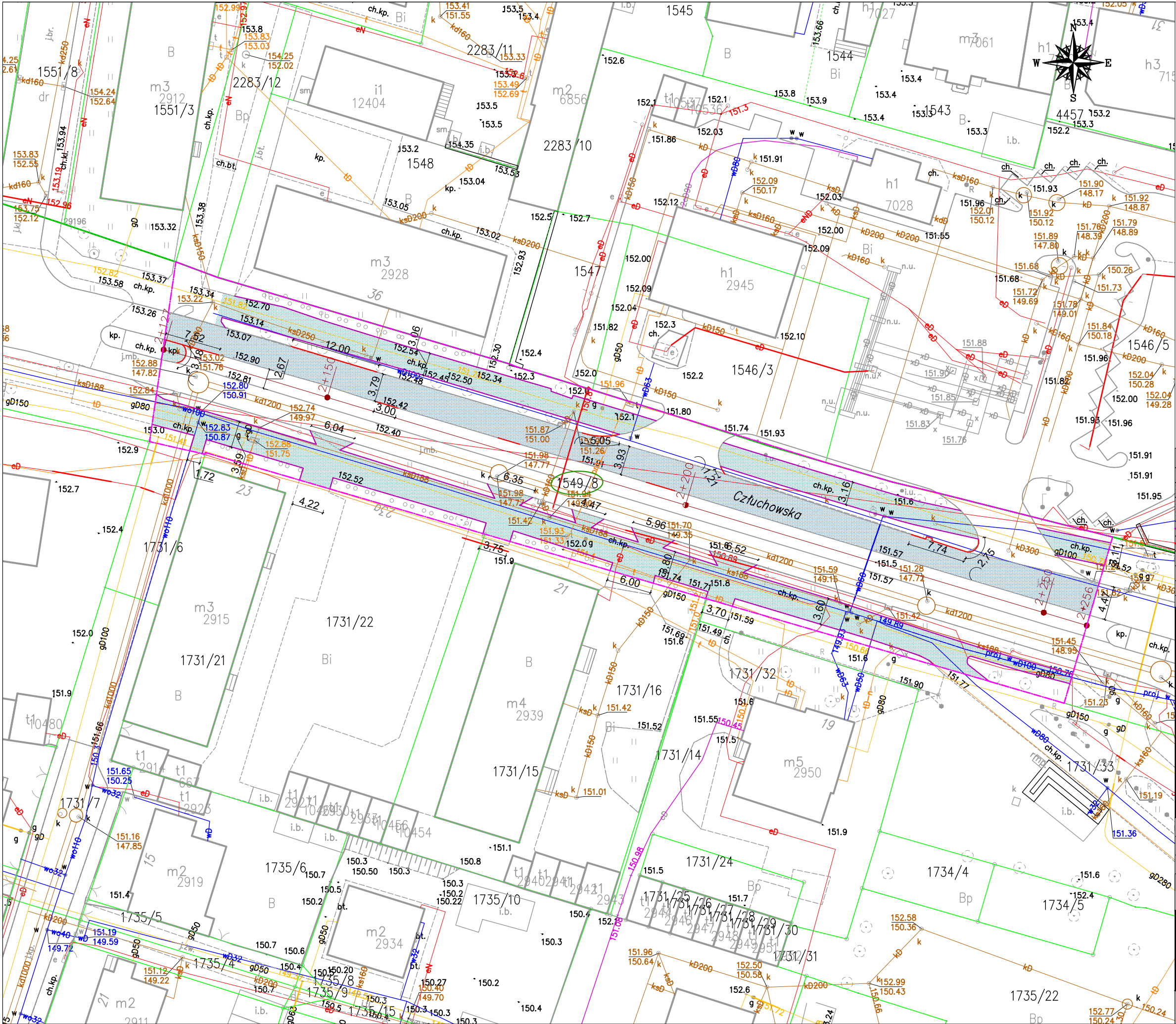
- 18.1 Inwestycja nie jest zlokalizowana na terenach górniczych, nie ma na nią wpływu eksploatacja górnicza. Nie jest narażona na niebezpieczeństwo powodzi oraz zagrożona osuwaniem się mas ziemnych.
- 18.2 Inwestycja nie narusza równowagi przyrodniczej i nie utrudnia prowadzenia racjonalnej gospodarki zasobami środowiska.
- 18.3 Inwestycja nie wpływa na środowisko, higienę i zdrowie ludzi.
- 18.4 Parametry inwestycji uwzględniają wymogi wynikające z obowiązujących przepisów techniczno – budowlanych.
- 18.5 - Inwestycję zaprojektowano i należy ją wykonać zgodnie z obowiązującymi przepisami techniczno – budowlanymi.
- 18.6 - Teren inwestycji nie wymaga uzyskania zgody na zmianę przeznaczenia gruntów rolnych i leśnych na cele nierolnicze i nieleśne.
- 18.7 - Na etapie projektowania uwzględniono właściwości geotechniczne i hydrologiczne gruntu, które należy również mieć na uwadze przy realizacji inwestycji.
- 18.8 - Planowany zakres inwestycji nie jest ujęty w katalogu przedsięwzięć zdefiniowanych w Rozporządzeniu Rady Ministrów z dnia 9 listopada 2010 r. w sprawie przedsięwzięć mogących znacząco oddziaływać na środowisko (Dz.U. 2010 nr 213 poz. 1397 z późn. zm.), stąd nie ma konieczności uzyskania dla niniejszej inwestycji decyzji środowiskowej,
- 18.9 - Planowana inwestycja i zagospodarowanie terenu nie ogranicza dostępu do drogi publicznej dla innych nieruchomości, a także możliwości korzystania z wody, kanalizacji, energii elektrycznej oraz ze środków łączności i dostępu światła dziennego do pomieszczeń przeznaczonych na pobyt ludzi.
- 18.10 - Realizacja przewidzianych robót budowlanych w ramach przedsięwzięcia nie spowoduje zagrożenia bezpieczeństwa ludzi i mienia, pogorszenia stanu środowiska, pogorszenia warunków zdrowotno-sanitarnych, wprowadzenia, utrwalenia bądź zwiększenia ograniczeń lub uciążliwości dla terenów sąsiednich.

Opracował:

mgr inż. Łukasz Śpica



LEGENDA			
SYMBOL		OPIS	
		Planowany zakres inwestycji	
Dane pobrane z portalu OpenStreetMap			
NAZWA OBIEKTU BUDOWLANEGO			
Remont lewego pasa jezdni drogi gminnej nr 236040G wraz z chodnikami i ścieżkami rowerowymi na odcinku od km 2+127 do km 2+256 ul. Człuchowska w Chojnicach			
ADRES INWESTYCJI			
działka nr ewid. 1549/8; obręb ewid. [0001] Chojnice; jedn. ewid. [220201_1] CHOJNICE - M			
INWESTOR			
Gmina Miejska Chojnice ul. Stary Rynek 1 89-600 Chojnice			
PROJEKTANT		ul. Piłsudskiego 30A 89-600 Chojnice tel. 698 626 474 biuro@spilukprojekt.pl	
SPILUK Projekt Sp. z o.o.			
ZESPÓŁ PROJEKTOWY - BRANŻA DROGOWA			
PROJEKTANT		Nr uprawnień	Podpis
mgr inż. Łukasz Śpica		POM/0065/PWOD/13	
Faza projektu			
ZAŁĄCZNIK DO ZGŁOSZENIA			
TYTUŁ RYSUNKU			
PLAN ORIENTACYJNY			
Skala	Data	Nr rysunku	Str.
1:10000	28.07.2023	1	12



LEGENDA	
SYMBOL	OPIS
	Remont nawierzchni bitumicznej jezdni
	Remont nawierzchni z kostki betonowej – droga dla pieszych, droga dla rowerów, zjazdy do posesji
	Wymiana obrzeża 8x30 cm
	Wymiana krawężnika 20x30 cm
	Linia wymiarowa
	Kilometr drogi
	Granica opracowania

NAZWA OBIEKTU BUDOWLANEGO	
Remont lewego pasa jezdni drogi gminnej nr 236040G wraz z chodnikami i ścieżkami rowerowymi na odcinku od km 2+127 do km 2+256 ul. Człuchowska w Chojnicach	
ADRES INWESTYCJI	
działka nr ewid. 1549/8; obręb ewid. [0001] Chojnice; jedn. ewid. [220201_1] CHOJNICE - M	
INWESTOR	
Gmina Miejska Chojnice ul. Stary Rynek 1 89-600 Chojnice	
PROJEKTANT	
SPILUK Projekt Sp. z o.o. ul. Piłsudskiego 30A 89-600 Chojnice tel. 698 626 474 biuro@spilukprojekt.pl	

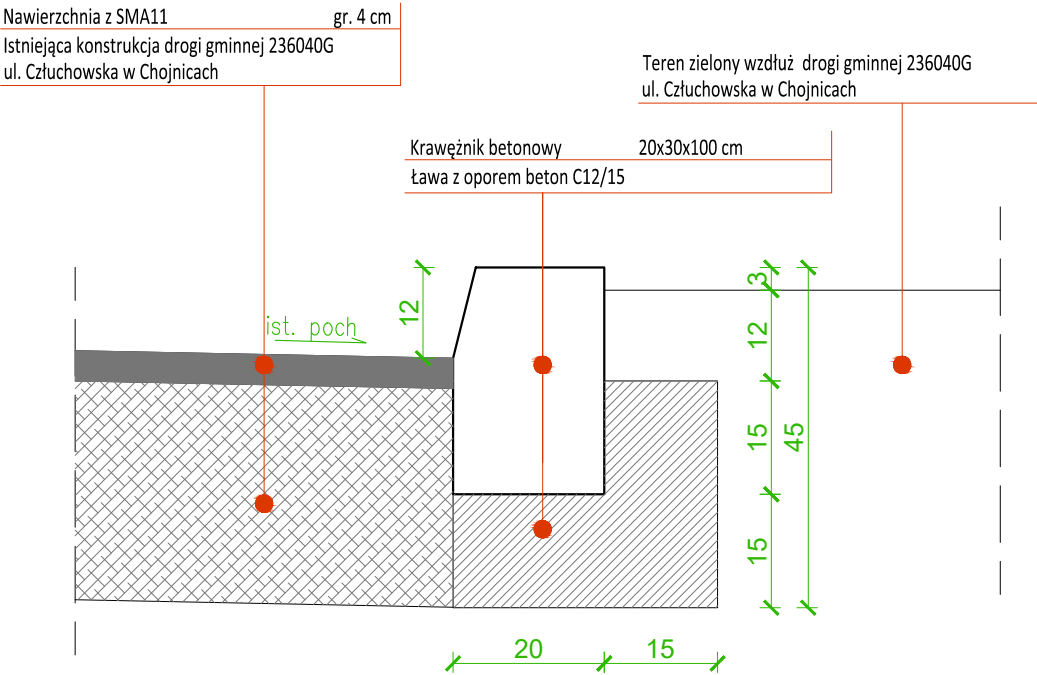
ZESPÓŁ PROJEKTOWY - BRANŻA DROGOWA		
PROJEKTANT	Nr uprawnień	Podpis
mgr inż. Łukasz Śpica	POM/0065/PWOD/13	

Faza projektu
DOKUMENTACJA TECHNICZNA

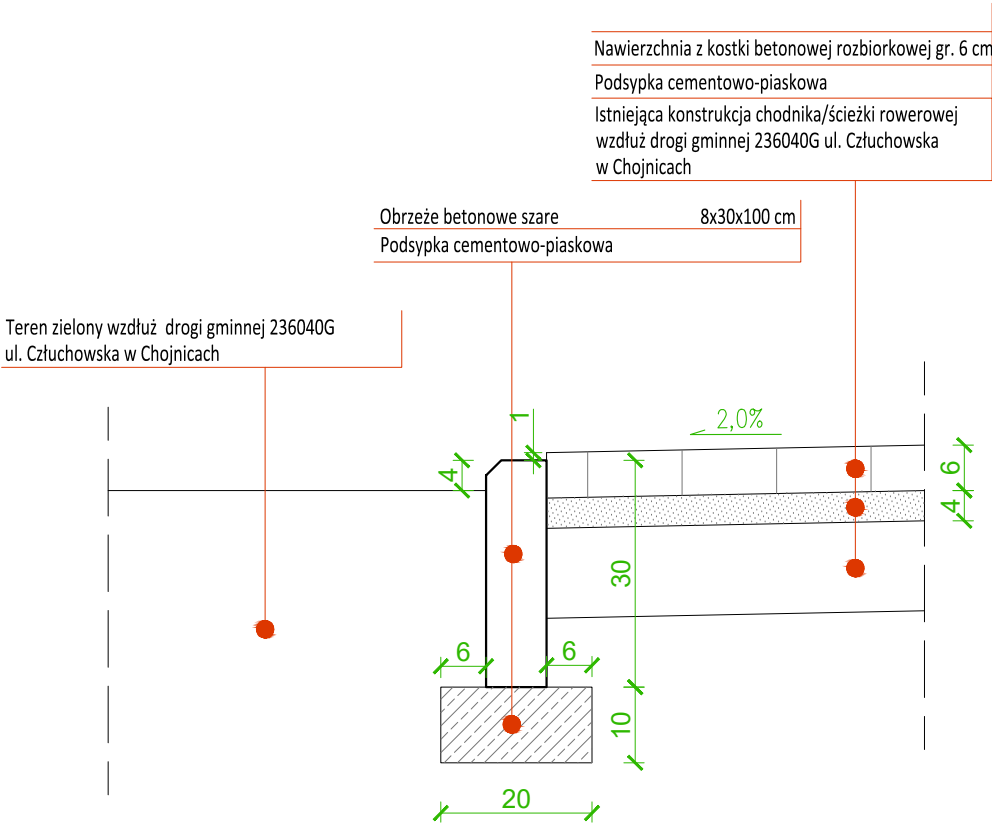
TYTUŁ RYSUNKU	
PROJEKT ZAGOSPODAROWANIA TERENU	

Skala	Data	Nr rysunku	Str.
1:500	28.07.2023	1	13

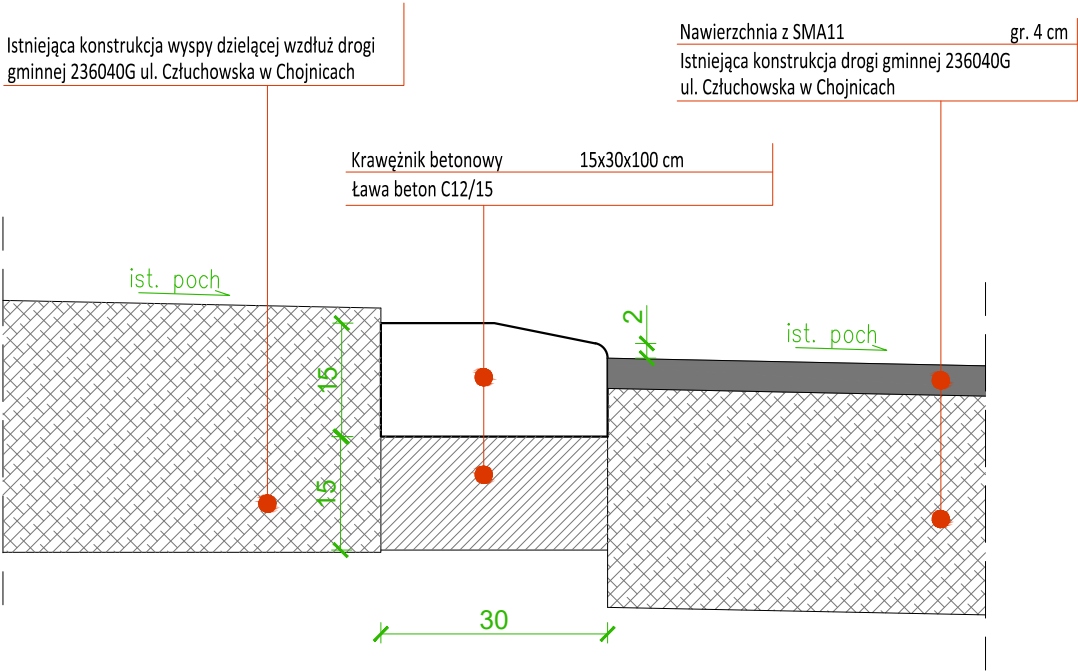
SZCZEGÓŁ 1



SZCZEGÓŁ 3



SZCZEGÓŁ 2



NAZWA OBIEKTU BUDOWLANEGO
**Remont lewego pasa jezdni drogi gminnej nr 236040G
wraz z chodnikami i ścieżkami rowerowymi na odcinku
od km 2+127 do km 2+256 ul. Człuchowska w Chojnicach**

ADRES INWESTYCJI
**działka nr ewid. 1549/8; obręb ewid. [0001] Chojnice; jedn.
ewid. [220201_1] CHOJNICE - M**

INWESTOR
**Gmina Miejska Chojnice
ul. Stary Rynek 1
89-600 Chojnice**

PROJEKTANT
SPILUK Projekt Sp. z o.o.
ul. Piłsudskiego 30A
89-600 Chojnice
tel. 698 626 474
biuro@spilukprojekt.pl

ZESPÓŁ PROJEKTOWY - BRANŻA DROGOWA

PROJEKTANT	Nr uprawnień	Podpis
mgr inż. Łukasz Śpica	POM/0065/PWOD/13	

Faza projektu
DOKUMENTACJA TECHNICZNA

TYTUŁ RYSUNKU
SZCZEGÓŁY KONSTRUKCYJNE

Skala 1:10	Data 28.07.2023	Nr rysunku 1	Str. 14
---------------	--------------------	-----------------	------------

INFORMACJA DOTYCZĄCA BEZPIECZEŃSTWA
I OCHRONY ZDROWIA

Temat: Remont lewego pasa jezdni drogi gminnej nr 236040G wraz z chodnikami i ścieżkami rowerowymi na odcinku od km 2+127 do km 2+256 ul. Człuchowska w Chojnicach

Nr działki: 1549/8

Obręb: 0001 Chojnice

Jednostka ewid.: 220201_1 CHOJNICE - M

Kategoria obiektu budowlanego: XXV

Inwestor: Gmina Miejska Chojnice

Adres inwestora: ul. Stary Rynek 1, 89-600 Chojnice

Branża: drogowa

Data opracowania: 28.07.2023 r.

Stanowisko	Imię i nazwisko	Adres	Podpis
Opracowujący	mgr inż. Łukasz Śpica	ul. Bytowska 32 89-600 Chojnice	

Informacja dotycząca bezpieczeństwa i ochrony zdrowia została sporządzona zgodnie z Rozporządzeniem Ministra Infrastruktury z dn. 23.06.2003 r. „w sprawie informacji dotyczącej bezpieczeństwa i ochrony zdrowia” (Dz. Ustaw Nr 120 poz. 1126).

1. Zakres robót oraz kolejność realizacji

Inwestycja pod nazwą „Remont lewego pasa jezdni drogi gminnej nr 236040G wraz z chodnikami i ścieżkami rowerowymi na odcinku od km 2+127 do km 2+256 ul. Człuchowska w Chojnicach” swoim zakresem obejmuje:

- ustawienie znaków tymczasowej organizacji ruchu,
- frezowanie nawierzchni bitumicznej,
- rozbiórkę krawężników betonowych,
- rozbiórkę obrzeży betonowych,
- rozbiórkę ław betonowych,
- rozbiórkę konstrukcji zjazdów, chodników, ścieżki rowerowej o nawierzchni z kostki betonowej,
- ustawienie krawężników betonowych na ławie betonowej z oporem,
- ustawienie obrzeży betonowych na ławie betonowej z oporem,
- regulację wysokościową włączów studzienek kanalizacyjnych, studzienek teletechnicznych i ulicznych krat ściekowych z wymianą na nowe,
- regulację wysokościową studzienek zaworów wodociągowych i gazowych,
- wykonanie nawierzchni bitumicznej jezdni,
- wykonanie konstrukcji zjazdów, drogi dla pieszych, drogi dla rowerów o nawierzchni z kostki betonowej,
- plantowanie powierzchni gruntu rodzimego,
- odtworzenie oznakowania poziomego,
- demontaż znaków tymczasowej organizacji ruchu.

2. Wykaz istniejących obiektów budowlanych

Strona lewa jezdni ul. Człuchowskiej w miejscu planowanej inwestycji posiada nawierzchnię bitumiczną o szerokości 3,62 – 4,07 m. Z obu stron jezdni przebiega droga dla pieszych o nawierzchni z kostki betonowej szarej oraz droga dla rowerów o nawierzchni

z kostki betonowej czerwonej. Do posesji zlokalizowanych wzdłuż inwestycji objętej opracowaniem istnieją zjazdy zwykłe o nawierzchni z kostki betonowej grafitowej.

Otoczenie planowanej inwestycji stanowią obszary zabudowy wielorodzinnej, stacja paliw oraz restauracja McDonald. W pasie drogowym ul. Człuchowskiej występuje zarówno uzbrojenie podziemne jak i naziemne.

Jako uzbrojenie podziemne występują kable energetyczne, sieć wodociągowa, sieć kanalizacji sanitarnej, sieć kanalizacji deszczowej, sieć kanalizacji teletechnicznej, sieć gazowa. Jako uzbrojenie naziemne występuje oświetlenie uliczne.

3. Wykaz elementów zagospodarowania działki lub terenu, które mogą stwarzać zagrożenie bezpieczeństwa zdrowia i ludzi.

Stwierdzono brak elementów zagospodarowania działki lub terenu, które mogłyby stwarzać zagrożenie bezpieczeństwa i zdrowia ludzi.

4. Wskazania dotyczące przewidywanych zagrożeń występujących podczas realizacji robót budowlanych.

Zakres robót obejmuje następujące pozycje:

- roboty drogowe,
- roboty ziemne:
 - niezachowanie odpowiedniego nachylenia skarpy, obsunięcie lub przysypanie ziemią,
 - składowanie materiałów na krawędzi wykopu,
 - niestaranne wykonanie szalunków lub ich brak,
 - użycie niewłaściwych materiałów do wykonania szalunków,
 - brak lub niewłaściwe zejścia do wykopów,
 - przebywanie w zasięgu pracy ramienia koparki,

W związku z ww. robotami niezbędne jest podjęcie czynności mających na celu takie ich przygotowanie i zabezpieczenie by w maksymalnym stopniu ograniczyć ryzyko powstawania wypadków i katastrof.

Każda z wymienionych kategorii robót powinna posiadać plan i procedurę bezpiecznego jej wykonywania, zaś pracownicy powinni być przeszkoleni na okoliczność prac przewidzianych w poszczególnych kategoriach.

Do najważniejszych zagrożeń, które mogą występować podczas budowy, zaliczyć należy prace wykonywane „pod ruchem”. Prace te są zawsze bardzo niebezpieczne i należy zwrócić szczególną uwagę na ich odpowiednie przygotowanie i zabezpieczenie.

5. Wskazanie sposobu prowadzenia instruktażu pracowników przed przystąpieniem do realizacji robót szczególnie niebezpiecznych.

Obowiązkiem kierownictwa budowy oraz nadzoru jest zapewnienie przeszkolenia każdego pracownika zatrudnionego na budowie w zakresie bezpieczeństwa i higieny pracy. Szkolenia powinny być prowadzone przez osobę posiadającą stosowne uprawnienia i wiedzę oraz umiejętność przekazywania wiedzy uczestnikom szkolenia. Pracownicy szkoleni mają obowiązek poświadczyć własnym podpisem nabycie wiedzy, która została im przekazana w trakcie szkolenia. Kierownictwo budowy i nadzoru jest zobowiązane do przekazania osobie prowadzącej szkolenia wskazówek, co do programu szkolenia, w którym powinny być w sposób szczególny eksponowane zagrożenia związane z robotami kategorii wymienionych w poprzednim punkcie.

Kierownik budowy i kierownicy niższych szczebli mają obowiązek sprawdzenia, czy pracownik przystępujący do pracy został przeszkolony. Ponadto kierownicy robót kategorii wymienionych w ww. punkcie powinni dodatkowo zwrócić uwagę pracownikom podejmującym pracę na szczególne rodzaje zagrożeń wiążące się z daną kategorią. Dodatkowo kierownicy powinni pouczyć pracowników o obowiązku zwracania uwagi na przypadki niestosowania się innych pracowników do obowiązujących zasad, a w razie rażących przypadków – zgłaszania takich zdarzeń przełożonym.

Kierownik budowy i nadzór jest zobowiązany do okresowego sprawdzania przestrzegania zasad bezpieczeństwa i higieny pracy i sporządzania raportu z tej czynności.

6. Wskazanie środków technicznych i organizacyjnych, zapobiegających niebezpieczeństwom wynikającym z wykonywania robót budowlanych w strefach szczególnego zagrożenia zdrowia lub w ich sąsiedztwie, w tym zapewniających bezpieczną i sprawną komunikację, umożliwiającą szybką ewakuację na wypadek pożaru, awarii i innych zagrożeń.

Kierownik budowy i nadzór mogą wykorzystywać dla zapewnienia bezpieczeństwa robót następujące środki techniczne i sposoby organizacji robót:

- wygradzenia i oznaczenia stref, gdzie prowadzone są roboty szczególnie niebezpieczne,
- informowanie i powiadamianie o miejscu, czasie i sposobach prowadzenia robót niebezpiecznych oraz sposobów zachowania zapewniających bezpieczeństwo,
- harmonizacji i takiego prowadzenia robót niebezpiecznych, by zagrożenia dotyczyły możliwie jak najmniejszej liczby pracowników i miały miejsce w porze, gdy potencjalne zagrożenia tak pracujących na budowie jak i ewentualnych osób postronnych są minimalne,
- zapewnienie pracownikom pracującym w strefach zagrożenia niezbędnych indywidualnych środków ochrony,
- zapewnienie niezbędnych sprawdzeń sprawności i stanu technicznego wykorzystywanych maszyn i urządzeń technicznych pod kątem zapewnienia bezpieczeństwa,
- zapewnienia właściwego zabezpieczenia miejsc i stref niebezpiecznych podczas przerw w pracy (inż. głębokie wykopy, urządzenia elektryczne pod napięciem, zabezpieczenie maszyn i sprzętu przed uruchomieniem przez osoby nieupoważnione, etc.),
- zorganizowanie miejsca, gdzie można udzielać pierwszej pomocy osobom poszkodowanym w wypadkach,
- zorganizowani służby odpowiadającej za bezp. i ochronę mienia na budowie.

Szczegółowy plan bioz powinien opracować kierownik budowy zgodnie z cytowanym na wstępie rozporządzeniem.

Telefony alarmowe:

- 112 – ogólnoeuropejski numer alarmowy,
- 997- Policja,
- 998- Państwowa Straż Pożarna,
- 999- Pogotowie ratunkowe.

Opracował:

mgr inż. Łukasz Śpica

POMORSKA OKRĘGOWA
IZBA INŻYNIERÓW BUDOWNICTWA
80 840 Gdańsk, ul. Świętojańska 43/44
(1) Tel. 58-324-89-77
Fax 58-301-44-98

Gdańsk, 10 czerwca 2013 r.

syg. akt 68/POM/OKK/13

DECYZJA

Na podstawie art. 24 ust.1 pkt 2 ustawy z dnia 15 grudnia 2000 r. o samorządach zawodowych architektów, inżynierów budownictwa oraz urbanistów /Dz.U. z 2001 r. Nr 5 poz. 42, ze zm./, art. 12 ust. 3, art.13 ust.1 pkt 1 i 2, art. 14 ust. 1 pkt 2a ustawy z dnia 07 lipca 1994 r. Prawo budowlane /tekst jednolity Dz. U. z 2010 r. Nr 243, poz. 1623 ze zm./, § 6 pkt 1 i 2, § 11 ust. 1 pkt 1, § 15, § 18 ust. 1 pkt 1 i 2 rozporządzenia Ministra Transportu i Budownictwa z dnia 28 kwietnia 2006 r. w sprawie samodzielnych funkcji technicznych w budownictwie /Dz. U. z 2006 r. Nr 83 poz. 578, ze zm./ oraz art. 104 Kodeksu postępowania administracyjnego /t.j. Dz.U. z 2013 r., poz. 267/

**Okręgowa Komisja Kwalifikacyjna
Pomorskiej Okręgowej Izby Inżynierów Budownictwa**
stwierdza, że:

Pan ŁUKASZ ŚPICA
magister inżynier budownictwa
urodzony dnia 28.01.1984 r. w Chojnicach

otrzymuje

UPRAWNIENIA BUDOWLANE
numer ewidencyjny: POM/0065/PWOD/13

**do projektowania i kierowania robotami budowlanymi bez ograniczeń
w specjalności drogowej**

UZASADNIENIE

W związku z uwzględnieniem w całości żądania strony, na podstawie art. 107 § 4 K.p.a. odstępuje się od uzasadnienia decyzji. Zakres nadanych uprawnień budowlanych wskazano na odwrocie decyzji.

Pan Łukasz Śpica upoważniony jest do:

I. Na podstawie art. 12 ust.1 pkt 1 i 2, art. 13 ust. 3 i 4 ustawy Prawo budowlane, w specjalności drogowej, bez ograniczeń do:

- a) projektowania, sprawdzania projektów architektoniczno-budowlanych i sprawowania nadzoru autorskiego,
- b) kierowania budową lub innymi robotami budowlanymi,
- c) kierowania wytwarzaniem konstrukcyjnych elementów budowlanych oraz nadzoru i kontroli technicznej wytwarzania tych elementów,
- d) wykonywania nadzoru inwestorskiego,
- e) sprawowania kontroli technicznej utrzymania obiektów budowlanych.

II. Na podstawie § 18 ust. 1 pkt 1 i 2 powołanego na wstępie rozporządzenia Ministra Transportu i Budownictwa z dnia 28 kwietnia 2006 r. w sprawie samodzielnych funkcji technicznych w budownictwie /Dz. U. z 2006 r. Nr 83 poz. 578, ze zm./, uprawnienia niniejsze uprawniają do:

- projektowania obiektu budowlanego i kierowania robotami budowlanymi związanymi z obiektem budowlanym, takim jak:

- 1) droga, w rozumieniu przepisów o drogach publicznych, z wyłączeniem drogowych obiektów inżynierskich oprócz przepustów;
- 2) droga dla ruchu i postoju statków powietrznych oraz przepust.

III. Na podstawie § 15 w/w rozporządzenia, niniejsze uprawnienia do projektowania w specjalności drogowej uprawniają do sporządzania projektu zagospodarowania działki lub terenu, w zakresie tej specjalności.

Pouczenie

Od niniejszej decyzji służy odwołanie do Krajowej Komisji Kwalifikacyjnej Polskiej Izby Inżynierów Budownictwa w Warszawie, za pośrednictwem Okręgowej Komisji Kwalifikacyjnej Pomorskiej Okręgowej Izby Inżynierów Budownictwa w terminie 14 dni od daty jej doręczenia.

Skład orzekający Okręgowej Komisji Kwalifikacyjnej:



PRZEWODNICZĄCY
Okręgowej Komisji Kwalifikacyjnej

dr inż. Leszek Niedostatkiwicz

WICEPRZEWODNICZĄCY
Okręgowej Komisji Kwalifikacyjnej

mgr inż. Zbigniew Drewnowski

CZŁONEK
Okręgowej Komisji Kwalifikacyjnej

dr inż. Marek Wesółowski

Otrzymują:

- 1. Pan Łukasz Śpica
- 89-600 Chojnice, ul. Bytowska 32
- 2. Okręgowa Rada Izby
- 3. Główny Inspektor Nadzoru Budowlanego
- 4. a/a



Zaświadczenie

o numerze weryfikacyjnym:

POM-BM4-AT6-C5D *

Pan Łukasz Śpica o numerze ewidencyjnym POM/BD/0287/13
adres zamieszkania ul. Bytowska 32, 89-600 Chojnice
jest członkiem Pomorskiej Okręgowej Izby Inżynierów Budownictwa i posiada wymagane
ubezpieczenie od odpowiedzialności cywilnej.
Niniejsze zaświadczenie jest ważne od 2022-09-01 do 2023-08-31.

Zaświadczenie zostało wygenerowane elektronicznie i opatrzone bezpiecznym podpisem elektronicznym
weryfikowanym przy pomocy ważnego kwalifikowanego certyfikatu w dniu 2022-09-09 roku przez:

Krzysztof Wilde, Przewodniczący Rady Pomorskiej Okręgowej Izby Inżynierów Budownictwa.

Zgodnie z art. 78¹ K.c.

§ 1. Do zachowania elektronicznej formy czynności prawnej wystarczy złożenie oświadczenia woli w postaci elektronicznej i opatrzenie go
kwalifikowanym podpisem elektronicznym.

§ 2. Oświadczenie woli złożone w formie elektronicznej jest równoważne z oświadczeniem woli złożonym w formie pisemnej.

* Weryfikację poprawności danych w niniejszym zaświadczeniu można sprawdzić za pomocą numeru weryfikacyjnego zaświadczenia na
stronie Polskiej Izby Inżynierów Budownictwa www.piiib.org.pl lub kontaktując się z biurem właściwej Okręgowej Izby Inżynierów
Budownictwa.

