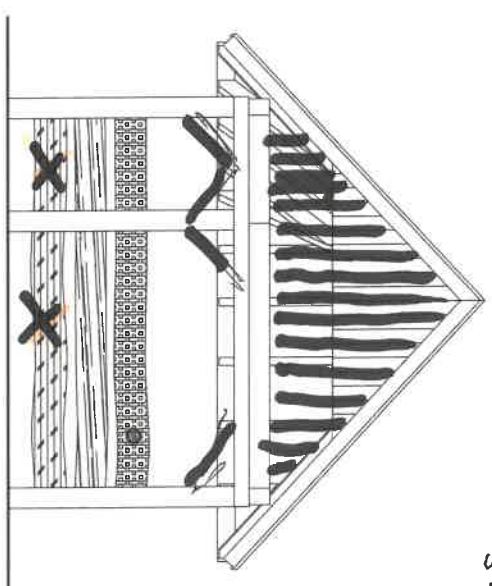
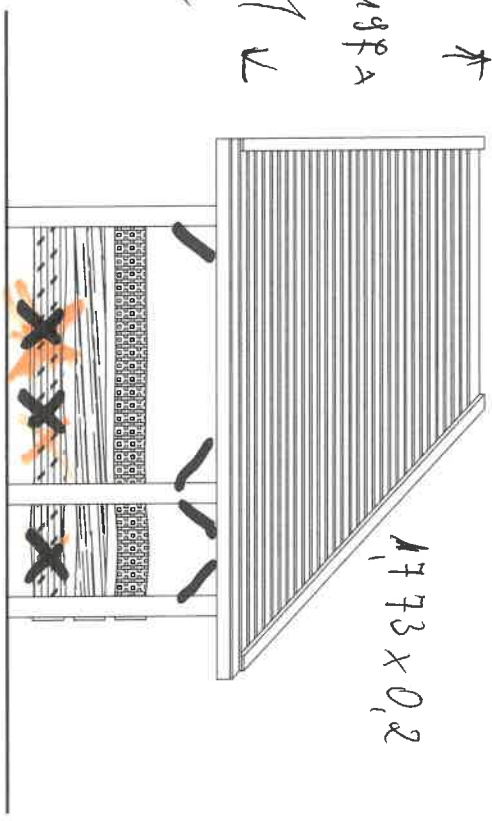


Opisze
chodnik
i model furtki 23cm



Urządzenie może wystąpić w dwóch wersjach kolorystycznych:

wersja I - ciele urządzenie w kolorze palisander
wersja II - urządzenie w kolorze palisander,
natomiast drzewiaste podłogi wg oznaczeń

Elementy drewniane zabezpieczone wg norm przedmiotowych.
Elementy metalowe ocynkowane lub malowane.

Oznaczenia:

- Preparat impregnujący: jela
CMWC, C2, M4, Y20, K11.
- Preparat impregnujący: palisander
CMWC, C2, M4, Y20, K11.
- Preparat impregnujący: dąb
CMWC, C16, M4, Y20, K11.

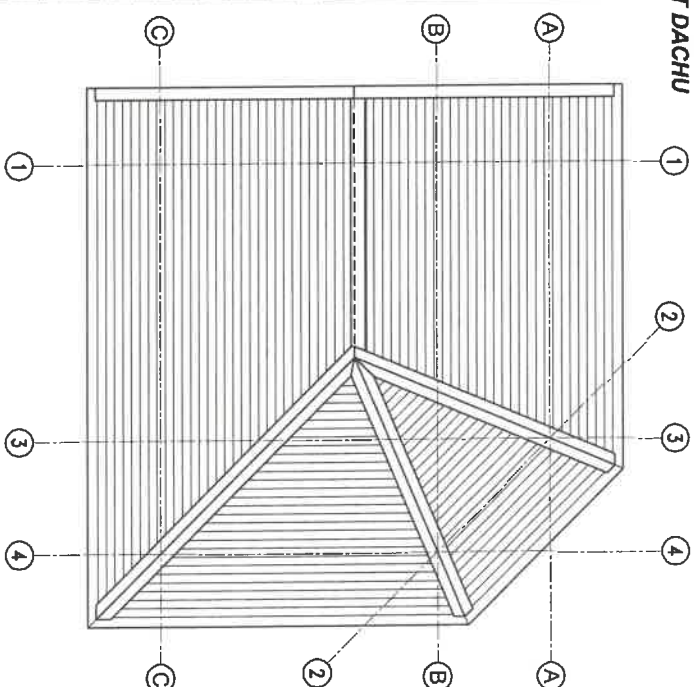
Wszystkie elementy konstrukcyjne wykonane z drewna
zgodnie z normami i standardami. Wszelkie
zastosowane materiały muszą być zgodne z
wymaganiami i standardami. Wszelkie
zastosowane materiały muszą być zgodne z
wymaganiami i standardami. Wszelkie
zastosowane materiały muszą być zgodne z
wymaganiami i standardami.



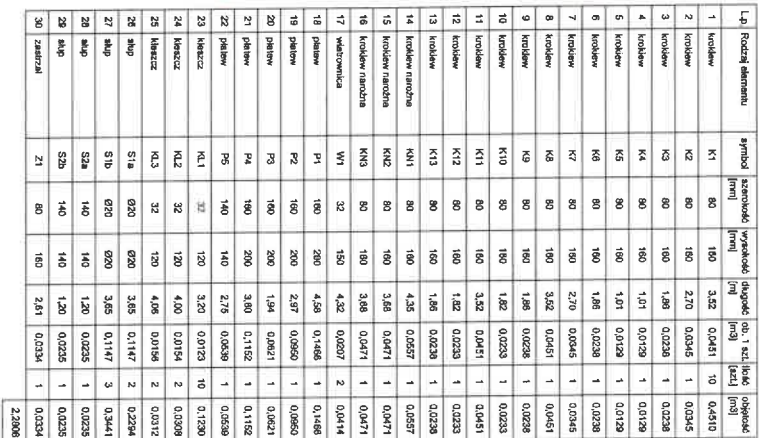
BUREAU REALIZACJI INWESTYCJI
90-541 04-01 / 42 658 27 96
email: biuro@fronton.pl

AUL - URZĄDZENIA TURYSTYCZNEGO ZAGOSPODAROWANIA LASU - DTW.3.0				
inwestor:	Ośrodek Rozwojowo-Wdrożeniowy Lasów Państwowych w Bedoniu	branża:	ARCHITEKTURA	data
autor:	mgr inż. arch. Rafał Uniszewski	asystent:	mgr inż. arch. Zbigniew Bińczyk	nr uprawnień
rysunek:	ALTANA - kolorystyka	skala:	1:50	tytuł
OPRACOWANIE WYKONANO NA BAZIE PROJEKTU PIERWOTNEGO T.CONSTRUCTION Tomasz Kasiek				12.2018
				262/94/WL
				podpis
				A1/7

RZUT DACHU



S2b	140	140	1,20
-----	-----	-----	------



ROZWIĄZANIA MATERIAŁOWE

Konstrukcja dewiarna:
Tarcica: klasa C24, D40

UWAGI:

Elementy drewniane zaizolowane wg norm przedmiotowych.
Elementy metalowe ocynkowane ognioowo.

UWAGI:

1. NINIEJSZE OPARCZANIE STANOWI INTEGRALNĄ CZĘŚĆ PROJEKTU I MOŻE BYĆ ROZPATRYWANA WYŁĄCZNIE Z POKOZALNYMI RYSUNKAMI ORAZ OPISEM TECHNICZNYM
2. WSZYSTKIE MATERIAŁY BUDOWLANE MUSZĄ POSIADAĆ ŚWIADECTWA DOPUSZCZAJĄCE JE DO UŻYTKOWANIA
3. WSZELKIE WĄTPLIWOŚCI KONSULTOWAĆ Z PROJEKTANTEM



AUL - URZĄDZENIA TURYSTYCZNEGO ZAGOSPODAROWANIA LASU - DTW.3.0

inwestor: Ośrodek Rozwojowo-Wdrożeniowy Lasów Państwowych w Bedoniu	
branża: ARCHITEKTURA	data 12.2018

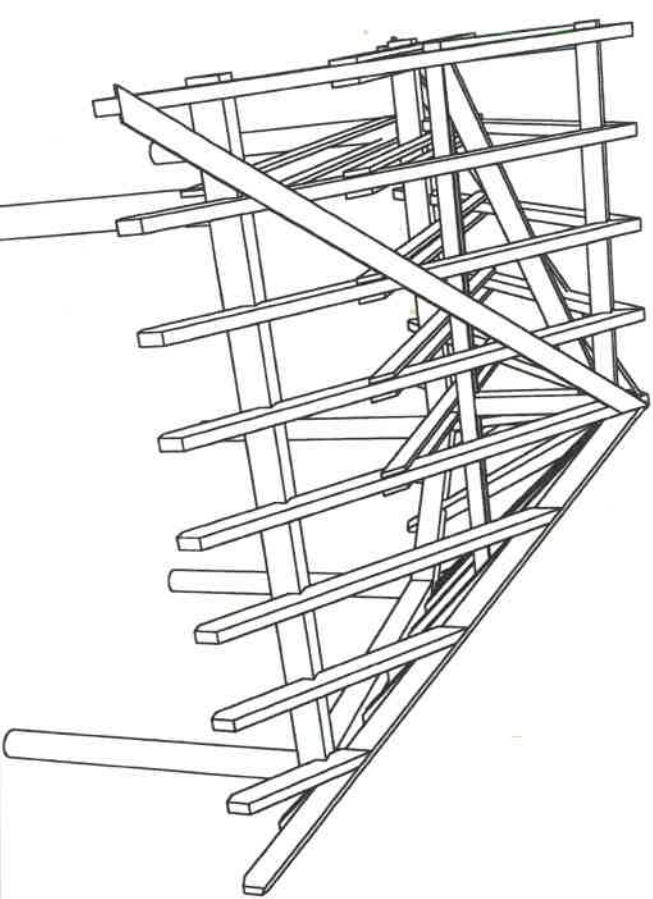
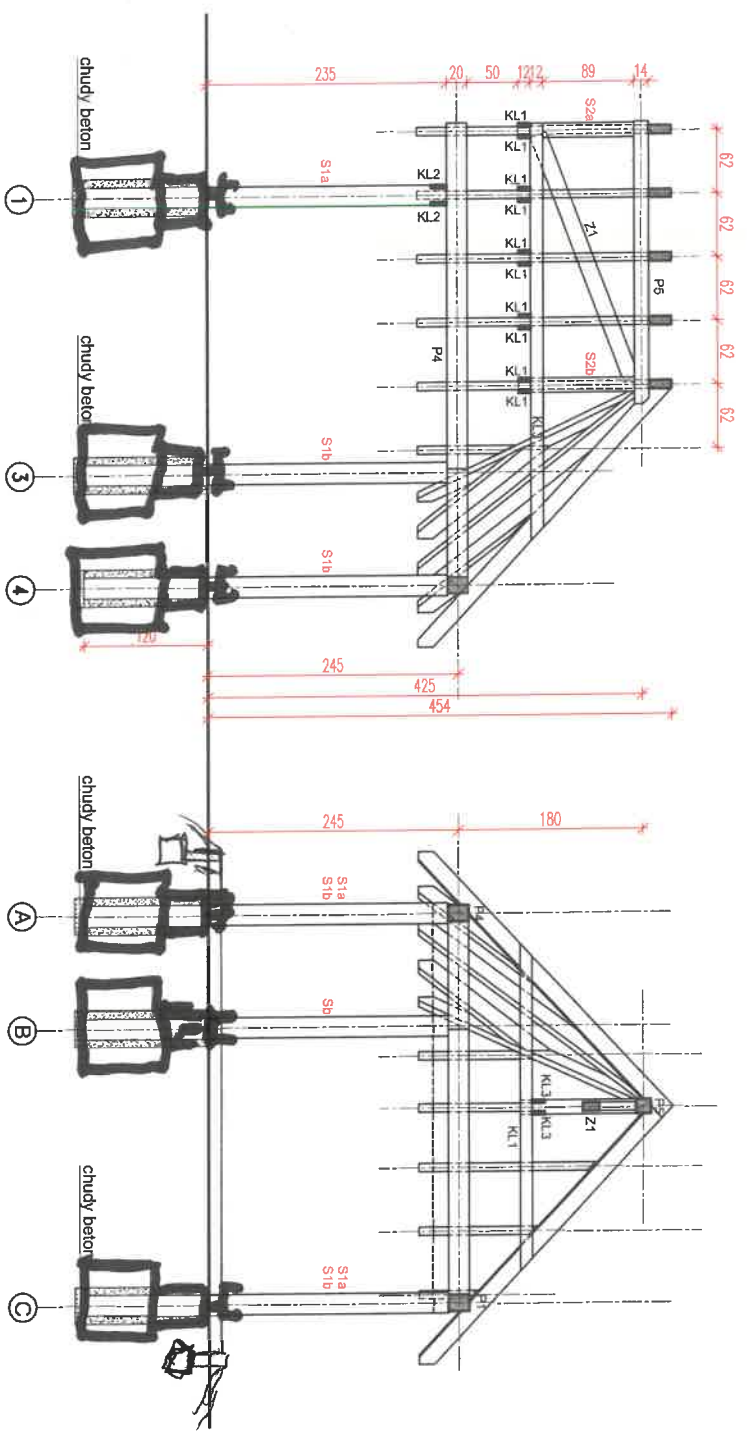
autor:	mgr inż. arch. Zbigniew Bińczyk	262/94/WŁ
--------	---------------------------------	-----------

mgr inż. arch. Rafał Uniszewski

rysunek: ALTANA - rzuty

skala	nr rys.
1:50	A1/1

OPRACOWANIE WYKONANO NA BAZIE PROJEKTU PIERWOTNEGO T.CONSTRUCTION Tomasz Kaslak



ZESTAWIENIE WARIANTÓW WYKONANIA URZĄDZENIA				
Lp. kolejność elementów	Symbol	Wariant 1	Wariant 2	Wariant 3
1. kordowy	K1	A	B	A, B, C
2. kordowy	K2	A	B	A, B, C
3. kordowy	K3	A	B	A, B, C
4. kordowy	K4	A	B	A, B, C
5. kordowy	K5	A	B	A, B, C
6. kordowy	K6	A	B	A, B, C
7. kordowy	K7	A	B	A, B, C
8. kordowy	K8	A	B	A, B, C
9. kordowy	K9	A	B	A, B, C
10. kordowy	K10	A	B	A, B, C
11. kordowy	K11	A	B	A, B, C
12. kordowy	K12	A	B	A, B, C
13. kordowy	K13	A	B	A, B, C
14. kordowy naróżnia	KN1	A	B	A, B, C
15. kordowy naróżnia	KN2	A	B	A, B, C
16. kordowy naróżnia	KN3	A	B	A, B, C
17. wieńcówca	W1	A	B	A, B, C
18. palec	P1	A	B	A, B, C
19. palec	P2	A	B	A, B, C
20. palec	P3	A	B	A, B, C
21. palec	P4	A	B	A, B, C
22. palec	P5	A	B	A, B, C
23. karcz	KL1	A	B	A, B, C
24. karcz	KL2	A	B	A, B, C
25. karcz	KL3	A	B	A, B, C
26. karcz	KL4	A	B	A, B, C
27. karcz	KL5	A	B	A, B, C
28. karcz	KL6	A	B	A, B, C
29. karcz	KL7	A	B	A, B, C
30. karcz	KL8	A	B	A, B, C

UWAGI:
 1. NINIEJSZE OPRAWIANIE STANOWI INTEGRALNĄ CZĘŚĆ PROJEKTU I MOŻE BYĆ ROZPATRYWANA WYŁĄCZNIE Z POZOSTALYMI RYSUNKAMI ORAZ OPISEM TECHNICZNYM.
 2. WSKAZANE MATERIAŁY I BUDOWLANE MUSZĄ POSIADAĆ ŚWIADECTWA DOPUSZCZAJĄCE JE DO UŻYTKOWANIA.
 3. WSZELKIE WĄTPLIWOŚCI KONSULTOWAĆ Z PROJEKTANTEM.

FRONTON

BUDOWA URZĄDZENIA INWESTYCJI
 09-558 1444, ul. Lipowa 19/13
 01-650 00 00, 01-650 00 01
 e-mail: fronton@fronton.org.pl

AUL - URZĄDZENIA TURYSTYCZNEGO ZAGOSPODAROWANIA LASU - DTW.3.0

inwestor: Ośrodek Rozwojowo-Wdrożeniowy Lasów Państwowych w Biedonlu

branża: ARCHITEKTURA

stadium: PROJEKT WYKONAWCZY - DTW.3.0

autor: mgr inż. arch. Zbigniew Blichyż

asystent: mgr inż. arch. Rafał Uniszewski

rysunek: ALTANA - przekroje

data: 12.2018

nr uprawnień: 12.2018

podpis: 1:50

nr rys.: A1/2

OPRAWIANIE WYKONANO NA BAZIE PROJEKTU PIERWOTNEGO T.1: CONSTRUCTION Tomasz Kasalik

Zestawienie drewna do konstrukcji dachu wiaty turystycznej w Leśnictwie Skalne, Górc

Lp.	Rodzaj elementu	Symbol	szerokość [mm]	wysokość [mm]	długość [m]	objętość 1 szt. [m3]	ilość [szt.]	Objętość [m3]
1	Krokiew	K1	80	160	3,52	0,0451	10	0,451
2	Krokiew	K2	80	160	2,7	0,0345	1	0,0345
3	Krokiew	K3	80	160	1,86	0,0238	1	0,0238
4	Krokiew	K4,K5	80	160	1,01	0,0129	2	0,0258
5	Krokiew	K6	80	160	1,86	0,0238	1	0,0238
6	Krokiew	K7	80	160	2,7	0,0345	1	0,0345
7	Krokiew	K8	80	160	3,52	0,0451	1	0,0451
8	Krokiew	K9	80	160	1,86	0,0238	1	0,0238
9	Krokiew	K10	80	160	1,82	0,0233	1	0,0233
10	Krokiew	K11	80	160	3,52	0,0451	1	0,0451
11	Krokiew	K12	80	160	1,82	0,0233	1	0,0233
12	Krokiew	K13	80	160	1,86	0,0238	1	0,0238
13	Krokiew naroża	KN1	80	160	4,35	0,0557	1	0,0557
14	Krokiew naroża	KN2	80	160	3,68	0,0471	1	0,0471
15	Krokiew naroża	KN3	80	160	3,68	0,0471	1	0,0471
16	Wiatrownica	W1	32	150	4,32	0,0207	2	0,0414
17	Płatew	P1	160	200	4,58	0,1466	1	0,1466
18	Płatew	P2	160	200	2,97	0,095	1	0,095
19	Płatew	P3	160	200	1,94	0,0621	1	0,0621
20	Płatew	P4	160	200	3,6	0,1152	1	0,1152
21	Płatew	P5	140	140	2,75	0,0539	1	0,0539
22	Kleszcz	KL1	32	120	3,2	0,0123	10	0,123
23	Kleszcz	KL2	32	120	4	0,0154	2	0,0308
24	Kleszcz	KL3	32	120	4,06	0,0156	2	0,0312
25	Słup	S1a, S1b	20	20	2,4	0,096	5	0,48
26	Słup	S2a,S2b	140	140	1,2	0,0235	2	0,047
27	Zastrzał	Z1	80	160	2,61	0,0334	1	0,0334
28	Dodakowy zastrzał przy dolnych słupach	ZD	140	140	1,2	0,0235	10	0,235
	Razem							2,4223

Podbicie szczytu boazerią 20mm grubości - 3,80m x 1,97m / 2

Pdwójna deska między słupami o grubości 32 mm

Łaty do zastosowanego typu blachy 38mm x 50 mm

Przedmiar robót

Nr	Podstawa	Opis robót	Jm	Ilość
	Kosztorys	Wiata turystyczna w Leśnictwie Skalne i Gorc		
1	Element	Wiata ustawiona na pięciu słupach (przekrój kwadratu 20cm x 20cm lub okrągłe o średnicy min 30 cm) ustawionych na kotwach w betonowych stopach fundamentowych. W stosunku do rysunku należy wzmocnić stabilność wiaty dodatkowymi mieczunkami przy każdym słupie 2 szt. Między słupami (poza stroną ze szczytem w dachu) zamontowane dwie deski grubości 32 mm i 200 mm szerokości. Dach kryty blachodachówką np typu Janosik w kolorze czarnym. Drewno w całej wiacie impregnowane w kolorze dęb. Łaty przybijane bezpośrednio na krokwie.		
1.1	KNR 231/101/3	Koryta wykonywane na całej szerokości jezdni i chodników, mechanicznie, grunt kategorii V-VI, na głębokości 20·cm	m2	37,5
1.2	KNR 231/103/4	Profilowanie i zagęszczanie podłoża pod warstwy konstrukcyjne nawierzchni, mechanicznie, grunt kategorii I-IV wraz powierzchnią pod obsiew trawy	m2	140
1.3	KNR 201/203/2 (1)	Roboty ziemne koparkami przedsiębiornymi z transportem urobku samochodami samowyladowczymi do 1·km, koparka 1,20·m3, grunt kategorii III, samochód 5-10·t - wykop pod stopy fundamentu oraz obrzeża	m3	3,63
1.4	KNR 202/203/2 (1)	Stopy fundamentowe betonowe, objętość do 1.0·m3, transport betonu taczkami, japonkami 5 szt. słupów	m3	1,62
1.5	Kalkulacja indywidualna	Montaż kotew do słupów w stopach	szt	5
1.6	KNR 231/402/4	Ławy pod krawężniki, betonowa z oporem	m3	1,47
1.7	KNR 231/407/5	Obrzeża betonowe, 70x8·cm na podsypce cementowo-piaskowej z wypełnieniem spoin zaprawą cementową	m	24
1.8	KNR 231/114/5	Podbudowy z kruszyw, tłuczeń, warstwa dolna, grubość warstwy po zagęszczeniu 15·cm	m2	37,5
1.9	KNR 231/114/7	Podbudowy z kruszyw, tłuczeń, warstwa górna, grubość warstwy po zagęszczeniu 8·cm	m2	37,5
1.10	KNR 202/407/4	Słupy o długości do 2·m, przekrój poprzeczny drewna ponad 180·cm2	m3	0,5134
1.11	KNR 202/407/3	Słupy o długości do 2·m, przekrój poprzeczny drewna do 180·cm2	m3	0,047
1.12	KNR 202/408/1	Miecze i zastrzały, przekrój poprzeczny drewna do 180·cm2	m3	0,2684
1.13	KNR 202/408/2	Kleszcze , przekrój poprzeczny drewna do 180·cm2	m3	0,185
1.14	KNR 202/409/6	Wiatrownice, przekrój poprzeczny drewna do 180·cm2	m3	0,0414
1.15	KNR 202/409/1	Krokiewki, przekrój poprzeczny drewna do 180·cm2	m3	0,9277
1.16	KNR 202/406/6	Ramy górne i płatwie o długości ponad 3·m, przekrój poprzeczny drewna ponad 180·cm2	m3	0,2618
1.17	KNR 202/406/4	Ramy górne i płatwie o długości do 3·m, przekrój poprzeczny drewna ponad 180·cm2	m3	0,211
1.18	KNR 202/410/1	Deskowanie szczytu dachowego z tarcicy nasyczonej - analogia	m2	3,743
1.19	KNR 202/410/4	Ołacenie połaci dachowych łatami 38x50·mm w rozstawie ponad 24·cm	m2	34,10
1.20	NNRNKB 202/535/2	Pokrycie dachów o nachyleniu połaci do 85% blachą powlekąną dachówkową na łatach, dachy 25-50·m2	m2	34,1088
1.21	NNRNKB 202/541/1	Obróbki blacharskie z blachy powlekanej, szerokość w rozwinięciu do 25·cm - gąsiory, wiatronice	m2	6,4475
1.22	KNR 221/403/4	Wykonanie trawników dywanowych siewem na terenie płaskim przy uprawie mechanicznej, z nawożeniem, kategoria gruntu III R = 0,955 M = 1,000 S = 1,000	ha	0,01