



UNIwersytet Medyczny im. Karola Marcinkowskiego w Poznaniu

Dział Inwestycyjno-Techniczny

ul. Rokietnicka 7
60-806 Poznań

tel.: 61 845-26-50
email: ditum@ump.edu.pl

Załącznik do SIWZ 3-1
Załącznik nr 1 do umowy

Remont łazienek w budynku DS. „Medyk”

SZCZEGÓŁOWY OPIS PRZEDMIOTU ZAMÓWIENIA

Opracował:
Dział Inwestycyjno-Techniczny UMP

Poznań, marzec 2019 r.

A handwritten signature or mark in the bottom right corner of the page.

1. Informacje ogólne

- Zamawiający przeznacza na wykonanie robót następujący okres: od 01.07.2019r. do 14.08.2019r.
- Lokalizacja robót w obiekcie: 18 łazienek tworzących 9 par sąsiadujących łazienek znajdujących się na 2. piętrze i 3. piętrze budynku DS. „Medyk” przy ul. Rokietniczej 4 w Poznaniu,
- Dokładna lista łazienek przeznaczonych do remontu zostanie przekazana Wykonawcy bezpośrednio przed przystąpieniem do robót,
- Wszelkie roboty ulegające zakryciu muszą być z wyprzedzeniem zgłoszone i odebrane przez Inspektora nadzoru właściwej branży przed zakryciem. Niezachowanie powyższego może skutkować nakazem dokonania odkrycia zakrytych robót lub instalacji na koszt Wykonawcy,
- Warunkiem ostatecznego odbioru robót jest wykonanie przez Wykonawcę dokumentacji powykonawczej,
- Wzór i ilość dokumentacji powykonawczej należy dostarczyć zgodnie z załącznikiem do SIWZ i umowy.
- Przekazanie pomieszczeń do remontu oraz odbiory nastąpią protokolarnie, w obecności przedstawiciela Wykonawcy, inspektora nadzoru oraz przedstawiciela Użytkownika,
- Wykonawca zobowiązany jest zgłosić inspektorowi nadzoru i użytkownikowi zauważone podczas przekazania pomieszczeń usterki i uszkodzenia i żądać wpisania ich do protokołu,
- Wszelkie zauważone podczas prac remontowych i po ich zakończeniu usterki i uszkodzenia, co do których będzie zachodziło podejrzenie powstania w wyniku działalności Wykonawcy, a nie wpisane wcześniej do protokołu przekazania pomieszczeń, Wykonawca będzie zobowiązany naprawić na swój koszt,
- Pracownicy Wykonawcy zobowiązani są do przebywania jedynie w pomieszczeniach, których wcześniej nastąpiło protokolarne przekazanie, dostęp do pozostałych pomieszczeń tylko za zgodą Użytkownika na podstawie osobnych uzgodnień,
- Ze względu na prace prowadzone w czynnym obiekcie administracji publicznej, należy bezwzględnie przestrzegać wszelkich przepisów sanitarnych i BHP, a wszelkie nieczystości powstałe poza remontowanymi pomieszczeniami muszą być natychmiast usuwane,
- Wykonawca zobowiązany jest do transportu materiałów budowlanych oraz materiałów pochodzących z demontażu jedynie poprzez klatkę schodową, zakazane jest korzystanie z dźwigu osobowego,
- Dopuszcza się możliwość transportu dźwigiem osobowym pod warunkiem zabezpieczenia wszystkich jego powierzchni (posadzka, ściany, sufit) płytą OSB i protokolarnego odbioru tego zabezpieczenia przez inspektora nadzoru,
- Należy ściśle przestrzegać trasy transportu materiałów budowlanych oraz śmieci i gruzu, wyznaczonej przez Zamawiającego,
- Wszystkie pokoje przy których prowadzone będą prace remontowe należy oddzielić od przedsionka kurtyną w postaci czarnej folii budowlanej,
- Wykonawca zobowiązany jest stosować materiały, do których producent posiada odpowiednie dokumenty wymagane na podstawie Rozporządzenia Parlamentu Europejskiego i Rady UE nr 305/2011 z dnia 9 marca 2011r. ustanawiającego zharmonizowane warunki wprowadzania do obrotu wyrobów budowlanych i uchylającego dyrektywę Rady 89/106/EWG oraz Rozporządzenia Ministra Infrastruktury i Budownictwa z dnia 17 listopada 2016r. w sprawie sposobu deklarowania właściwości użytkowych wyrobów budowlanych oraz sposobu znakowania ich znakiem budowlanym,

2. Spis rysunków:

- Rys. 1. Dom Studencki Medyk. Remont łazienek
- Rys. 2. Dom Studentów Zagranicznych. Rzut kondygnacji powtarzalnej,

UWAGA: Rys.1 przedstawia jedną parę łazienek, czyli dwie sąsiadujące ze sobą, przeznaczonych do remontu. Zamawiający przewiduje łącznie remont dziewięciu par, czyli osiemnastu wybranych łazienek.

3. Zakres robót budowlanych:

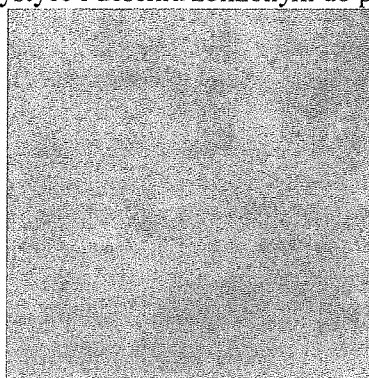
3.1. Roboty rozbiórkowe

- zeszkobanie i zmycie farby z powierzchni sufitów,
- rozebranie okładziny ściennej z płytek,
- rozebranie posadzek z płytek,
- rozebranie ścianek działowych pomiędzy łazienkami z płyty gipsowo-kartonowej na stelażu metalowym, wypełnionych wełną mineralną,
- rozebranie jednostronnie okładzin ściennych z płyty gipsowo-kartonowej ze ścian wokół łazienek, wraz z demontażem wełny mineralnej,
- rozebranie podmurówek spod i wokół brodzików,
- rozbiórka podbetonu gr. ok. 6,0cm,
- rozbiórka papy termozgrzewanej z powierzchni stropu,
- demontaż akcesoriów łazienkowych (w każdej łazience: półka, uchwyt na papier, lustro, wieszak),
- wyniesienie, wywóz i utylizacja wszelkich materiałów pochodzących z rozbiórki,

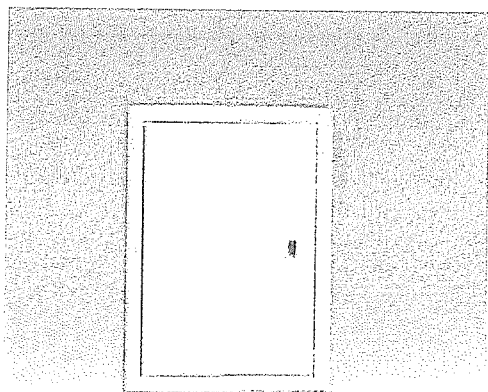
3.2. Roboty montażowe

- przyklejenie na całej powierzchni stropu łazienek, z uprzednim gruntowaniem powierzchni, papy samoprzylepnej; należy zastosować papę o następujących parametrach:
 - papa samoprzylepna z masy SBS,
 - gramatura osnowy (włókniny poliestrowej): min. 180g/m²,
 - papę należy wywinąć na ściany wokół łazienek w formie cokolika o wys. 10cm,
 - przejścia instalacji przez powierzchnie zaizolowane papą należy dodatkowo uszczelnić,
 - przed przyklejeniem papy należy zamontować dolny fragment okładzin ścian wokół łazienek z płyt GKBI na wys. min. 30cm od podłogi, tak aby umożliwić wywiniecie i przyklejenie cokolika,
- wykonanie podkładu podłogowego z gotowej suchej mieszanki betonowej lub gotowej suchej mieszanki do posadzek cementowych, o wytrzymałości na ściskanie min. 15MPa; podkład należy zazbroić stalową siatką zgrzewaną o oczkach 10x10cm z zastosowaniem zakładu min. 10cm,
- montaż na istniejących rusztach metalowych wokół łazienek okładzin ścianek działowych z płyty gipsowo-kartonowej, wraz z izolacją akustyczną; okładziny i izolacja o następujących parametrach:
 - izolacja z wełny mineralnej gr. 50mm,
 - okładzinę ściany stanowi pojedyncza płyta gipsowo-kartonowa GKBI „woda” gr. 12,5mm,
 - łączenia płyt pokryć taśmą zbrojącą i gipsem szpachlowym,
- montaż obudowy szachtu instalacyjnego z płyty gipsowo-kartonowej na ruszcie metalowym o następujących parametrach:
 - obudowa na pojedynczym ruszcie gr. 50mm,
 - wewnątrz rusztu wełna mineralna gr. 50mm,
 - okładzinę obudowy stanowi pojedyncza płyta gipsowo-kartonowa GKBI „woda” gr. 12,5mm,
 - łączenia płyt pokryć taśmą zbrojącą i gipsem szpachlowym,
- montaż pomiędzy łazienkami ścianek działowych z płyty gipsowo-kartonowej na ruszcie metalowym o następujących parametrach:
 - ściana na pojedynczym ruszcie gr. 50mm,

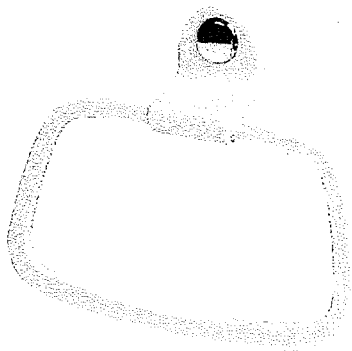
- wewnątrz rusztu wełna mineralna gr. 50mm,
- zewnętrzną powierzchnię z każdej strony ściany stanowi pojedyncza płyta gipsowo-kartonowa GKBI „woda” gr. 12,5mm,
- wzdłuż ściany (na podłodze i stropie pod profilami) ułożyć taśmę uszczelniającą do izolacji akustycznej),
- łączenia płyt pokryć taśmą zbrojącą i gipsem szpachlowym,
- uszczelnienie całej powierzchni podłogi przy pomocy mikrozaprawy uszczelniającej na bazie cementu wraz z wykonaniem uszczelniającego cokolika o wys. 15cm przy równoczesnym zastosowaniu taśm uszczelniających we na styku podłoga-ściana,
- uszczelnienie ścian znajdujących się w zasięgu prysznica (ściany wewnątrz kabiny i ściany przylegające o szer. min. 30cm) do wys. 2,5m przy pomocy mikrozaprawy uszczelniającej na bazie cementu przy równoczesnym zastosowaniu taśm uszczelniających we wszystkich krawędziach wklęsłych,
- wykonanie do wys. przewidzianego brodzika podmurówki kształtującej kwadratową niszę do montażu brodzika; podmurówka o następujących parametrach:
 - materiał: beton, cegła, bloczki wapienno piaskowe lub z betonu komórkowego,
 - powierzchnie boczne oraz wierzch podmurówki należy obudować płytkami jak dla podłogi i ścian,
 - przez podmurówkę należy przeprowadzić tuleję, w którą należy wprowadzić rurę kanalizacyjną,
- ułożenie na całej powierzchni posadzki z płytek podłogowych o następujących parametrach:
 - płytki w gat. 1, współczynnik antypoślizgowości min. R10,
 - płytki w kolorystyce i deseni zbliżonym do poniższego:



- montaż listew podłogowych progowych na wejściu do każdej z łazienek,
- ułożenie płytek ściennych na wszystkich ścianach do pełnej wysokości, o następujących parametrach:
 - płytki w gat. 1,
 - płytki w kolorystyce i deseni zbliżonym jak dla płytek podłogowych,
 - przy układaniu płytek należy zastosować listwy aluminiowe do wykończenia narożników wypukłych,
 - uwaga: brodziki należy montować po montażu płytek (wszystkie powierzchnie wokół i pod brodzikiem należy wykonać w okładzinie z płytek),
- zabudowanie brodzika okładziną z płytek ściennych,
- montaż pod każdym z brodzików drzwiczek rewizyjnych białych, należy zastosować drzwiczki rozwierane (nie wciskane) z wygodnym uchwytem do otwierania, jak na zdjęciu poniżej:



- wykonanie dwuwarstwowej gładzi gipsowej na suficie,
- dwukrotne malowanie sufitów farbą lateksową w kolorze białym wraz z gruntowaniem,
- montaż do każdej z łazienek kompletu akcesoriów łazienkowych wg poniższego zestawienia i fotografii:
 - lustro łazienkowe 0,50x0,70m z fazowanymi krawędziami napłytkowe,
 - uchwyt na papier na wzór poniższego:



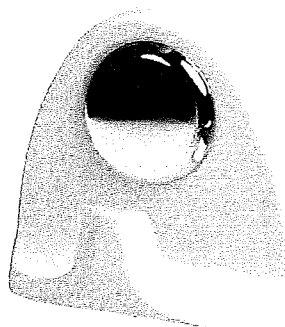
- półka pod lustrem na wzór poniższej:



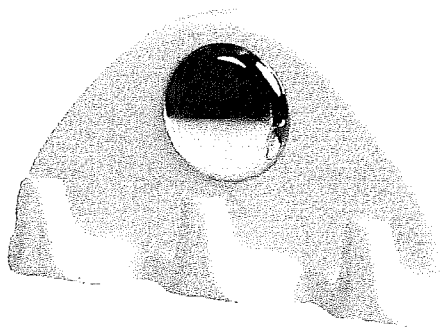
- półka na mydło na wzór poniższej:



- wieszak na ręcznik pojedynczy na wzór poniższego:



- wieszak na ręcznik potrójny na wzór poniższego:



4. Zakres robót sanitarnych:

4.1. Roboty rozbiórkowe

- demontaż ustępów typu kompakt, umywalek, baterii umywalkowych i natryskowych,
- demontaż brodzików wraz z podmurówką oraz drzwiami kabinowymi,
- demontaż wszystkich rurociągów wody ciepłej i zimnej oraz rurociągów kanalizacyjnych na całej powierzchni łazienek,
- demontaż na czas robót budowlanych grzejników drabinkowych wraz z zaworami i głowicami termostatycznymi do ponownego montażu,
- demontaż zaworów,

4.2. Roboty montażowe

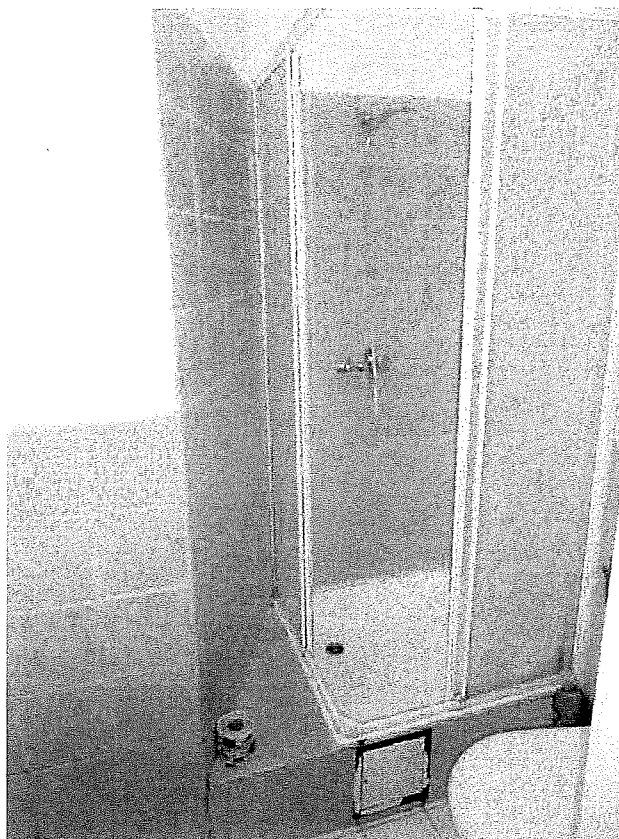
- przeczyszczanie podejść odpływowych \varnothing 100 i 50 mm,
- rozprowadzenie rurociągów wody ciepłej i zimnej (TC) oraz kanalizacji (PVC) na odcinku od podejść do pionu (szachtu) wraz z podejściami i zaworami (w tym zaworami przy bateriach); rurociągi o średnicach zgodnych z normami i przepisami branżowymi układane w sposób opisany w rozdz. 3 (wodociągowe w ścianach, kanalizacyjne nad posadzką,
- montaż umywalki porcelanowej o szer. 50cm \pm 2cm wraz z półnogą – umywalka i półnoga muszą stanowić elementy jednej serii produktów tego samego producenta,
- montaż baterii umywalkowej stojącej, jednouchwytowej z głowicą ceramiczną o średnicy min. \varnothing 35 mm, z perlatozem, kolor baterii – chrom,
- montaż ustępu porcelowanego typu KOMPAKT,
- montaż brodzika natryskowego 80x80cm kwadratowego akrylowego na podstawie styropianowej,
- montaż kabiny natryskowej ze szkła hartowanego z drzwiami suwanymi (dwa skrzydła) z podwójnymi rolkami i metalowymi łożyskami (możliwość wypinania drzwi),
- montaż baterii natryskowej ściiennej, jednouchwytowej z ceramiczną głowicą z możliwością

A handwritten signature or mark in the bottom right corner of the page.

ograniczenia maksymalnej temperatury i wypływu wody oraz z zestawem natryskowym (uchwyt natryskowy przesuwany + rączka natryskowa z wężem), kolor zestawu – chrom,

5. Zakres robót elektrycznych:

- demontaż istniejących przewodów instalacji oświetlenia, gniazd wtyczkowych i zasilania wentylatora łazienkowego – łącznie około 50 m,
- demontaż opraw typu plafoniera – 2 szt.,
- demontaż wentylatorów łazienkowych – 2 szt.,
- wymiana istniejących puszek podtynkowych do osprzętu na puszek fi 60 mm, głębokie, z tworzywa nierozprzestrzeniającego ognia – 4 szt.,
- wymiana istniejących gniazd wtyczkowych na gniazda 230V z uzziemieniem, stopień ochrony min. IP44, zaciski przyłączeniowe śrubowe, metalowa rama montażowa, kolor biały – 2 szt.,
- wymiana istniejących łączników sterowania oświetleniem i załączaniem wentylatora łazienkowego na łącznik pojedynczy, stopień ochrony min. IP44, zaciski przyłączeniowe śrubowe, metalowa rama montażowa, kolor biały, seria taka sama jak gniazda 230V – 2 szt.,
- ułożenie nowych przewodów YDYżo 3x1,5 mm² (30 m) i YDYżo 3x2,5 mm² (20 m) do instalacji oświetlenia, zasilania wentylatorów łazienkowych i gniazd wtyczkowych 230 V, przewody w izolacji 450V/750V, przewody w ścianach należy układać w rurach ochronnych, karbowanych typu peschel,
- przygotowanie podłoża pod montaż nowych opraw oświetleniowych mocowanych do ściany za pomocą kołków rozporowych – 2 kpl. mocowań,
- dostawa i montaż nowych opraw oświetleniowych nad lustrami, oprawa typu plafoniera LED, stopień ochrony min. IP44, 20W, barwa 840, min. 1500 lm, kolor biały, klosz opalowy, korpus metalowy,
- dostawa i montaż nowych wentylatorów łazienkowych z regulowanym czasem opóźnienia wyłączenia, maks. poziom hałasu 30dB (mierzony w odległości 3 m), maks. moc 10W, kolor biały.



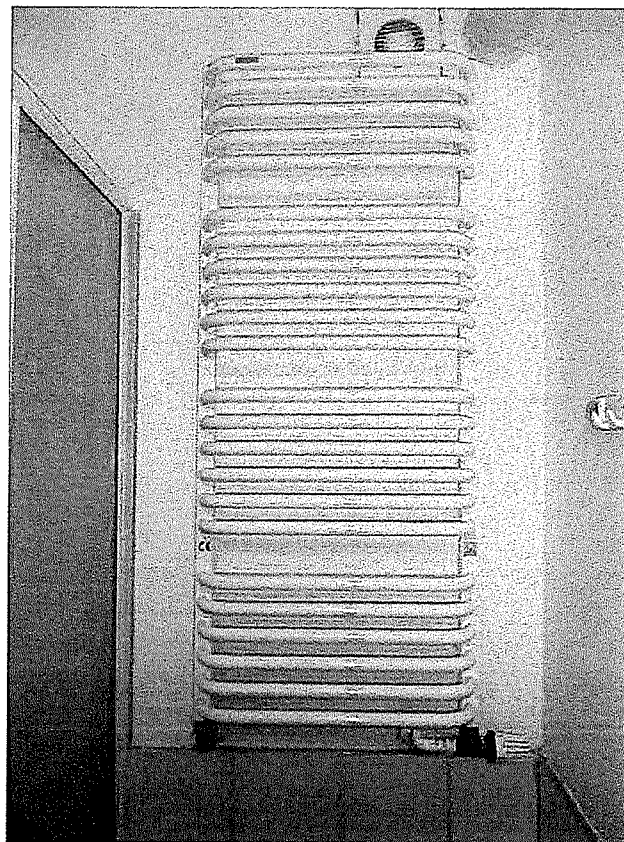
Fot. 1. Stan istniejący – widok na kabinę prysznicową



Fot. 2. Stan istniejący – widok na umywalkę



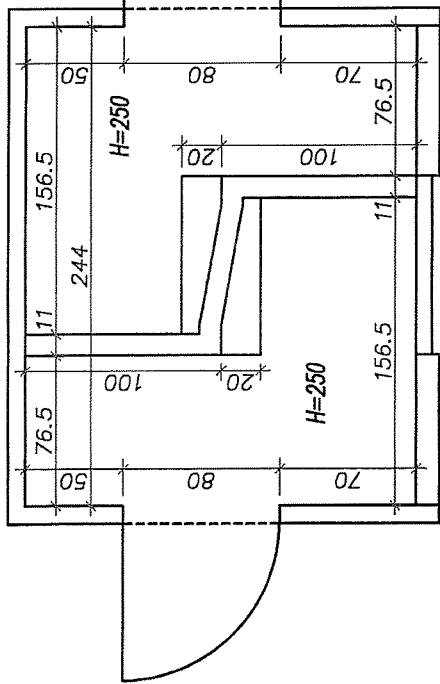
Fot. 3. Stan istniejący – widok na kompakt wc



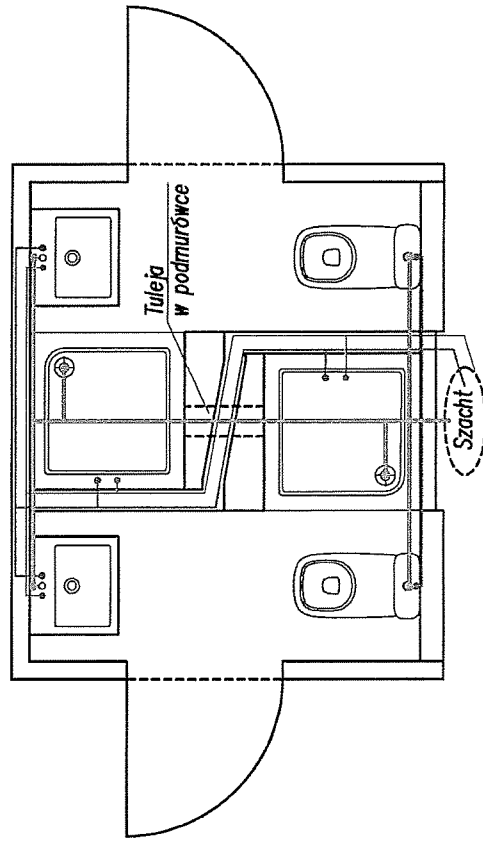
Fot. 4. Stan istniejący – widok na grzejnik

A small, handwritten signature or mark in the bottom right corner of the page. It consists of a few stylized, connected lines.

Kazienki – wymiary

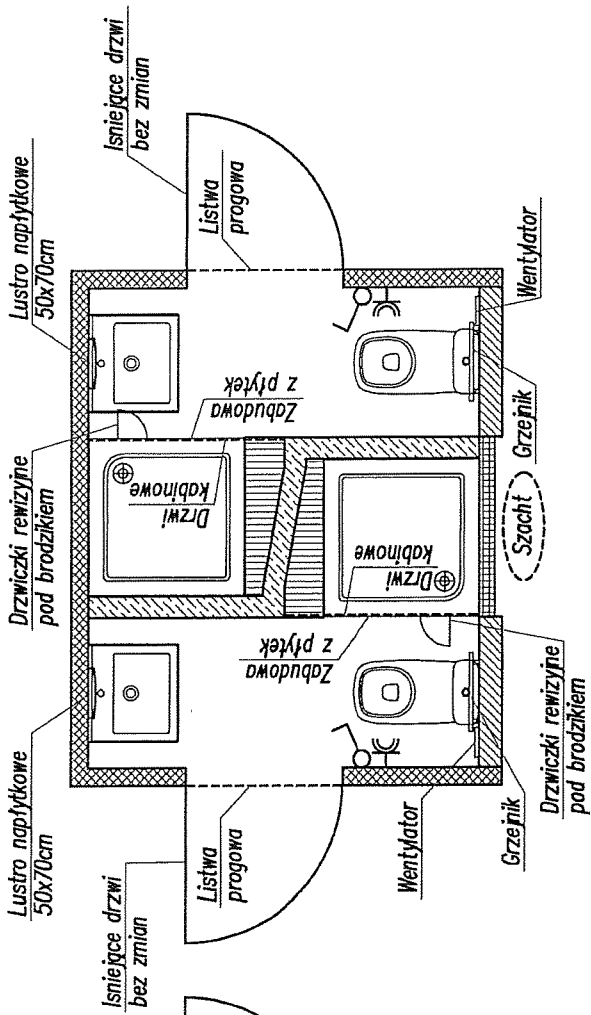


Kazienki – instalacje sanitarne



- rury wody prowadzić wewnątrz ścianek gipsowo-kartonowych, rury kanalizacyjne prowadzić ponad posadzką i zabudować okładzinami z płyt GKBI oraz płytek
- średnice rur zgodnie z obowiązującymi przepisami i normami
- instalacja wody ciepłej
- instalacja wody zimnej
- instalacja kanalizacji

Kazienki – wyposażenie



- ścianka GKBI na profilu 50mm, w zakresie prac wymiana pojedynczej okładziny jednostronnie od strony łazienki oraz wymiana izolacji akustycznej z wełny mineralnej
- ścianka GKBI na profilu 50mm, w zakresie prac całkowity demontaż istniejącej ścianki oraz wykonanie nowej ścianki z obustronną pojedynczą okładziną z wypełnieniem izolacją akustyczną z wełny mineralnej
- obudowa GKBI szachtu na profilu 50mm, w zakresie prac całkowity demontaż istniejącej ścianki oraz wykonanie nowej ścianki z jednostronną pojedynczą okładziną z wypełnieniem izolacją akustyczną z wełny mineralnej
- łącznik IP44
- gniazdo IP44
- lampa plafon LED
- ściana murowana, w zakresie prac demontaż okładziny z płyty GKBI oraz montaż nowej
- podmurówka do wysokości wierzchu brodzika, wykonanie nowej, przez podmurówkę należy przeprowadzić rurę kanalizacyjną w osłonie – tulei
- wszystkie powierzchnie ścian oraz podłogi należy zaizolować zgodnie z opisem
- na wszystkich powierzchniach ścian (do pełnej wysokości) oraz na podmurówce i podłodze należy ułożyć płytki zgodnie z opisem



UNIWERSYTET MEDYCZNY
IM. KAROLA MARCINKOWSKIEGO W POZNANIU
DZIAŁ INWESTYCYJNO-TECHNICZNY

Projekt: Dom Studencki Medyk

Rysunek: Remont łazienek

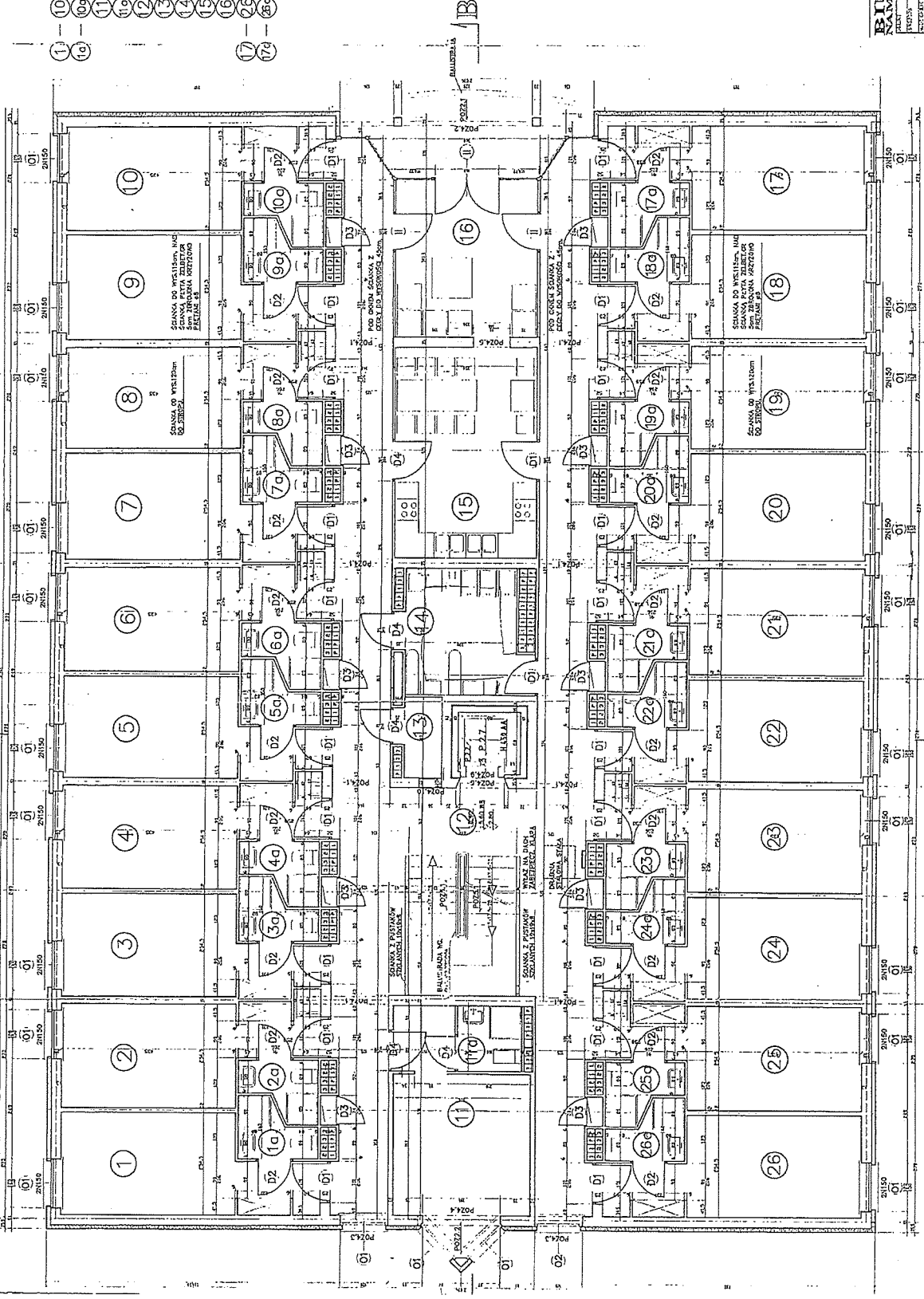
Oprac.: Bogusław Bednarek

1:50

03.2019

Handwritten signature or mark at the bottom right of the page.

1 2 3 4 5 6



POKOJ	13,8	WYK. DYPLOMOWA
WC LAZARENKA	2,4	TERAZENKA
POKOJ	11,9	WYK. DYPLOMOWA
WC LAZARENKA	2,6	TERAZENKA
KOMUNIKACJA	8,47	PCV
HAIKATY	2,2	PCV
PRALNIA 1 I P. (1 - BAC)	9,5	PCV
KUCHNIA - JADALNIA	18,4	PCV
SALONIK	13,8	WYK. DYPLOMOWA
POKOJ	13,5	WYK. DYPLOMOWA
WC LAZARENKA	3,4	TERAZENKA

- 10
- 11
- 12
- 13
- 14
- 15
- 16
- 17
- 18
- 19
- 20
- 21
- 22
- 23
- 24
- 25
- 26

URZĄD MIASTA POZNANIA
 Wydział Architektury
 ul. Św. Marcelego 17

BUREAU PROJEKTOWE
MAZUR & MAZUR

BIURO ARCH. I INŻYNIERSTWA
 61-700 POZNAŃ, UL. ŚW. MARCELEGO 17
 TEL. 061 26 10 10

PROJEKT: ZARZĄD INWESTYCJI AKADEMII MEDYCZNEJ
 PROJEKT BUDOWLANY

RYZUT KONDYGNACJI POWTARZALNEJ

PROJEKTANT: ARS. PIOTR MAJERSKI
 ARCH. MAGORZATA CZERNIEC
 INŻYNIER: ARS. ZDZISŁAW SZUMIŃSKI

DATA: 31.03.2010

PROJEKT BUD. 1:50

