

BUD. A.

Szczecin 2017.02.24

Pan
Przemysław Wandachowicz
WK Architekt
ul. Zdobyców Monte
Cassino 23
61-695 Poznań

Nasz znak: BMKZ-S.4125.978.2016.MJ
UNP: 82253/BMKZ-II/16

Dotyczy: zalecenia konserwatorskie do przebudowy i rozbudowy budynku „A” – Kliniki Ginekologii Onkologicznej, Położnictwa i Ginekologii oraz Kliniki Patologii Noworodka przy ul. Powstańców Wielkopolskich 72 w Szczecinie

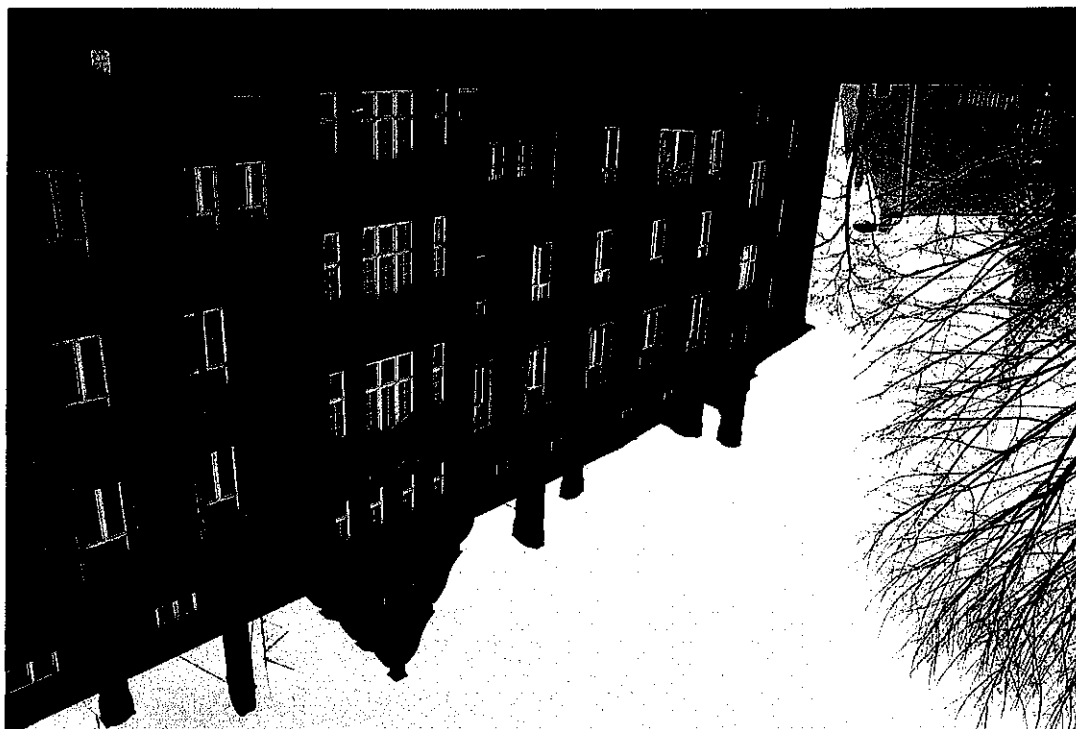
Upriejmie informuję, że zespół szpitala przy ul. Powstańców Wielkopolskich 72 w Szczecinie jest objęty ochroną konserwatorską na mocy gminnej ewidencji zabytków, o której mowa w art. 22 ust. 4 i 5 ustawy o ochronie zabytków i opiece nad zabytkami z dnia 23 lipca 2003 r. (Dz.U. 2014 poz. 1446 – tekst jednolity). Na terenie zespołu znajduje się wiele cennych obiektów historycznych, które utrzymywały zasadniczą formę oraz elementy historycznego wystroju np. budynek „A” – Klinika Ginekologii Onkologicznej, Położnictwa i Ginekologii oraz Klinika Patologii Noworodka. Gmach wyróżnia się rozczłonkowaną bryłą, której podziały podkreśla bogata architektoniczno-ornamentalna, ceglana dekoracja. Należy zauważyć, że ww. wolnostojący obiekt, stanowiący ważny element kompozycyjny zespołu szpitalnego i przeznaczony do oglądania z wielu stron, posiada wszystkie elewacje zdobione. W sposób szczególny wyróżnia się fasada i elewacja tylna budynku. Obie posiadają pseudoryzality, dodatkowo zaakcentowane kompozycyjnie ceglana dekoracją, zwieńczone trójkątnym szczytem z odcinkowymi spływami. Ponadto zwracają uwagę niezwykle ozdobne, boczne partie ww. elewacji budynku, obejmujące dwie osie okienne. Wyróżnione części oblicowane niemal w całości cegłą, podzielone listwanami, z łukami akcentującymi wnęki okienne oraz geometryczną ceglano-tynkowaną dekoracją podkonną.

Celem ochrony konserwatorskiej pozostaje utrzymanie historycznego wyglądu elewacji, z zachowaniem głównych elementów wystroju oraz dostosowanie nowych elementów do kompozycji zabytkowego gmachu. W związku z powyższym w przypadku działań polegających na przebudowie i rozbudowie budynku „A” w kompleksie szpitalnym przy ul. Powstańców Wielkopolskich 72 w Szczecinie należy uwzględnić następujące zalecenia konserwatorskie:

- zaleca się rozbiórkę wtórnych przybudówek dołączonych do fasady obiektu,

**Program prac konserwatorskich
Elewacja budynku szpitala w Szczecinie
ul. Powstańców Wielkopolskich 72**

Obiekt wpisany do gminnej ewidencji zabytków



Zlecniodawca:
Samodzielny Publiczny
Szpital Kliniczny nr 2
Pomorskiego Uniwersytetu
Medycznego
al. Powstańców Wlkp. 72 w Szczecinie
Biurowo Architektoniczne WK Architekci
sp. z o.o. sp. k.
ul. Zdobywców Monte Cassino 23
61-695 Poznań

Autor opracowania:
Marta Kaźmierczak
ul. Seledynowa 1 m 5
70-781 Szczecin
dla:

Szczecin, luty 2017

SPIS TREŚCI

KARTA IDENTYFIKACYJNA DOKUMENTACJI

1.1. DANE OBIEKTU

RODZAJ budynek szpitalny

AUTOR Gropius i Schmieden (Berlin)

DATOWANIE 1906 ? (data na archiwalnym planie), 1879 uruchomiono kompleks budynków szpitala

LOKALIZACJA ul. Powstańców Wielkopolskich 72 (dawna Apfelstraße 71-72),

71-837 Szczecin

WŁAŚCICIEL / UŻYTKOWNIK Samodzielny Publiczny Szpital Kliniczny Nr 2 PUM w Szczecinie, al. Powstańców Wielkopolskich 72, 70-111 Szczecin

WYMIARY

TECHNIKA budynek mурowany z cegły maszynowej, elewacja częściowo otynkowana, częściowo obłożona cegłą licową

WCZEŚNIEJSZE KONSERWACJE (LUB RENOWACJE): TAK

WCZEŚNIEJSZE DOKUMENTACJE:

Elewacja zachodnia zmieniła w stosunku do stanu pierwotnego ze względu na dobudowany do budynku szczyb windowego, pierwotnie o identycznym układzie jak elewacja wschodnia. W dachu, we wszystkich poza zachodnią elewacją prostokątne lukarny. Pierwotnie lukarny były zamknięte półkoliście, a zadaszenie nad lukarnami wychodziło płynnie z głównego dachu.

3. TECHNIKA I TECHNOLOGIA

3.1. ZESTAWIENIE MATERIAŁÓW PIERWOTNYCH I WTÓRNYCH

MATERIAŁY PIERWOTNE: kule z nieznanego materiału (sztuczny kamień?), tynk cementowo-wapienny o grubej frakcji, tynk cementowo – wapienny o drobnej frakcji, cegła ceramiczna maszynowa , granit

MATERIAŁY WTÓRNE: farba na liu ceglanym, kraty, podbitka drewniana, konstrukcja metalowa wspierająca zadaszenie z tworzywa sztucznego, stolarka drzwiowa i okienna, dach.

Część cokołowa budynku od strony północnej obłożona jest kostkami granitowymi. Sam kamień i spoiny są w dobrym stanie, kompletne, jednak pokryte grubą warstwą zanieczyszczeń i nalotem z glonów, a także zachlapana farbą elewacyjną. Na granitowych parapetach miejscowo występują rdzawe zacieki spowodowane korozją kart okiennych. Przy wtórnie przebitym otworze wejściowym, obok głównego ryzalitu wykonano w zaprawie imitację bloków kamiennych. Obok głównego wejścia, po jego lewej stronie znajduje się przypora, której skosna płaszczyzna cała pokryta jest glonami i porostami, a spoinach wyrasta mech. Podobnie nalotem biologicznym pokryte są dekoracyjne kule z zaprawy.

W dostęcznym stanie znajdują się drewniane podbitki pod dachem, ich stan należy ocenić ponownie po ustawieniu rusztowań. Na elewacji północnej, we wcześniejszym miejscu, gdzie uszkodzeniu na skutek zalania uległ tynk, uszkodzona jest również podbitka. W wielu miejscach zniszczona jest farba pokrywająca drewno, ponad to podbitka jest na wszystkich elewacjach nieestetycznie pozalutowana iepikiem. W gorszej kondycji znajdują się podbitki na trójbocznych przybudówkach do elewacji północnej.

W całym budynku wymieniono okna na współczesne, pozostawiając stare opierzenia parapetów. Są w stanie wymagającym ich wymiany, skorodowane i nieszczelne. Stan opierzeń na attykach trudno jest ocenić bez postawienia rusztowań. Po wymianie okien pozostały nieobrobione ościeża. Elementy metalowe takie jak wtórne okienne i zadaszenie nad głównym wejściem do budynku są skorodowane, a farba które je pokrywa ulega zesterzeniu i łuszczy się.

5. CEL ORAZ ZAŁOŻENIA KONSERWACJI I RESTAURACJI

Zakłada się usunięcie z elewacji farby z powierzchni cegieł i przygotowanie lica cegieł do ich ponownej ekspozycji.

Na elewacji nie odnaleziono pozostałości więcej niż jednej warstwy kolorystycznej na cegle. Z dużym prawdopodobieństwem jest to wtórna warstwa, wykonana podczas remontu budynku po II w. s. Ze względu na rozległe zniszczenia jakim uległ cały kompleks szpitalny podczas bombardowań w czasie II wojny światowej możliwe jest, że uszkodzeniu uległ także opisywany budynek. Nie należy wykluczać sytuacji, w której po usunięciu farby z ceglanego oblicowania elewacji okaże się, że występują w niej tak liczne uzupełnienia, które ze względu estetycznych nie będą kwalifikować ściany w tym stanie do ekspozycji. Jeśli ze względu ekonomicznych scalenie kolorystyczne tak rozległych obszarów nie będzie korzystne dopuszczalne jest ponowne pomalowanie lica cegieł. W takiej sytuacji decyzję odnosnie postępowania i doboru kolorystyki należy podjąć komisyjnie przy udziale przedstawicieli urzędu Miejskiego Konserwatora Zabytków w Szczecinie.

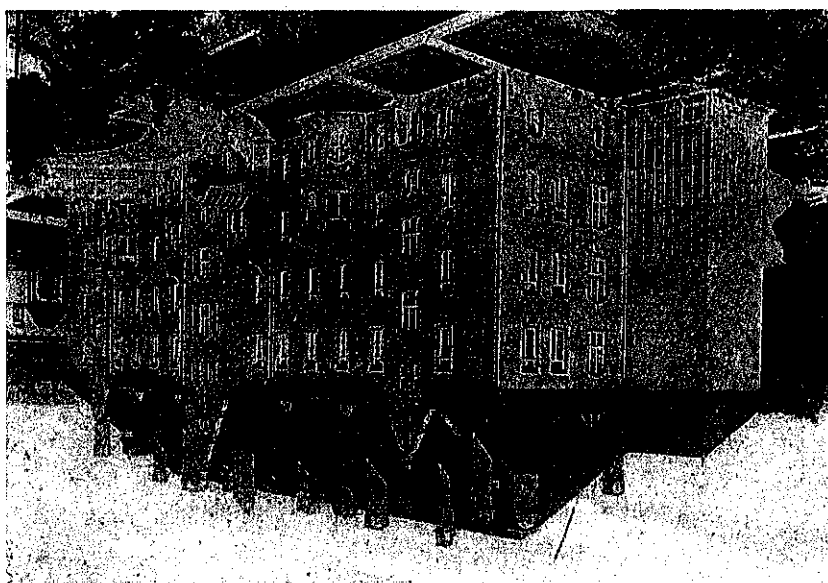
Fot. 6 Powiększenie fot. 5. Po lewej stronie otwarte loggie (obecnie zabudowane). W oknach zewnętrzne rolety.



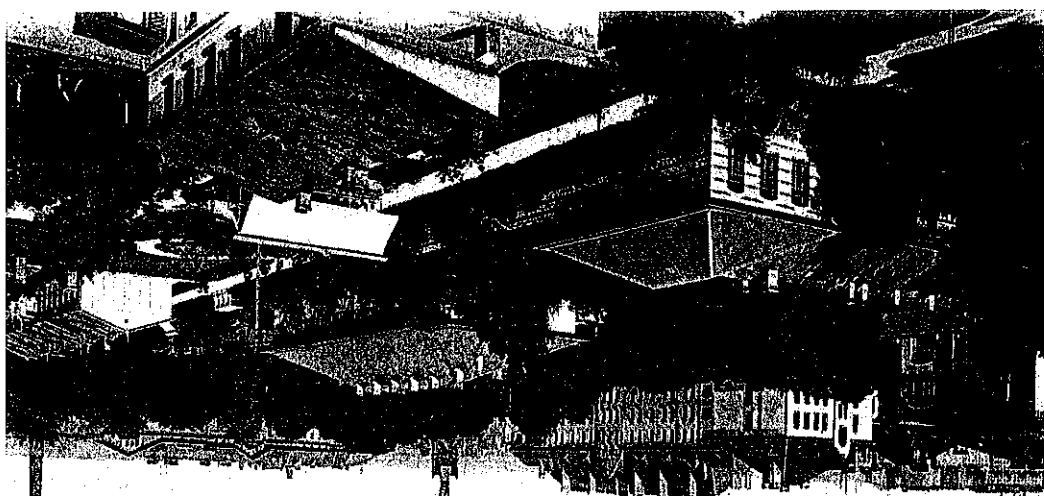
Fot. 5 Elewacja południowa budynku *Klasssenkrankenhaus*. Źródło fotografii: fotopolska.eu



Fot. 2 Elewacja północna budynku *Klassenkrankehaus*. Pierwotne ukształtowanie lukarn i dachu.
Zrödlo fotografii: fotopolska.eu.



Fot. 1 Komplex szpitala miejskiego, 1907 r.(?). W głębi oznaczony X opisany budynek.
Zrödlo fotografii: fotopolska.eu



Pommersches
Landesmuseum

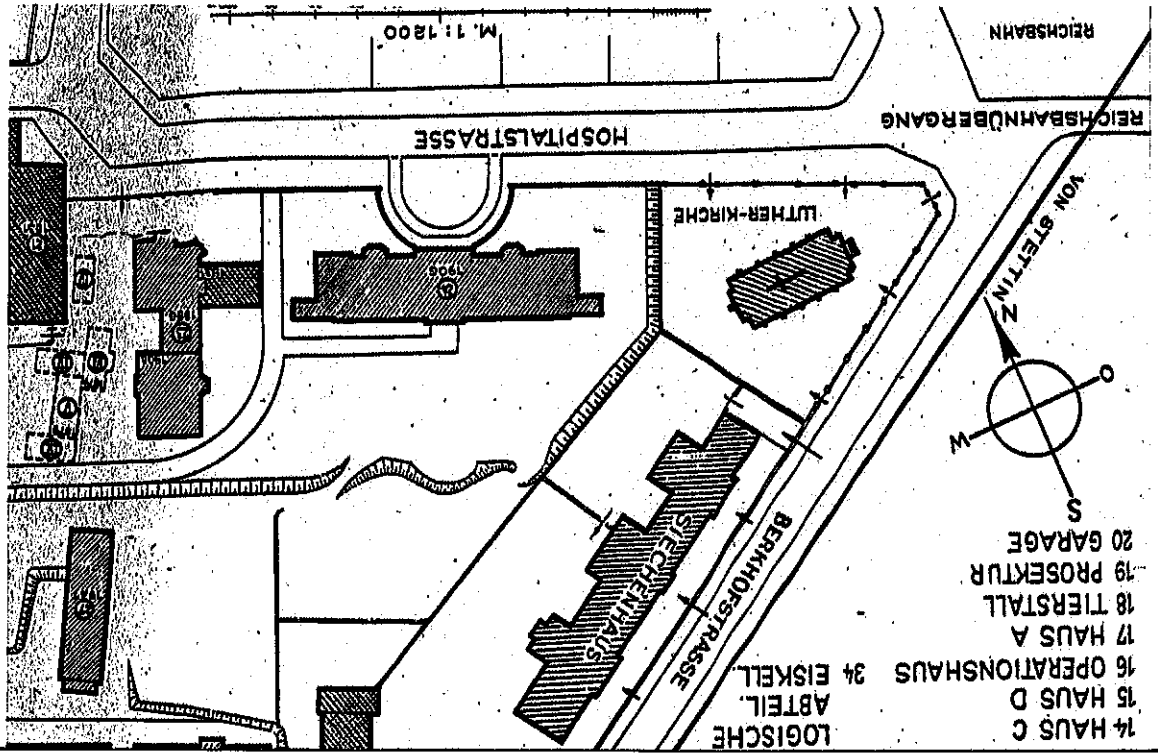
PLG - 12/1/2462

Ac. 1.07

Fotografie archiwalne

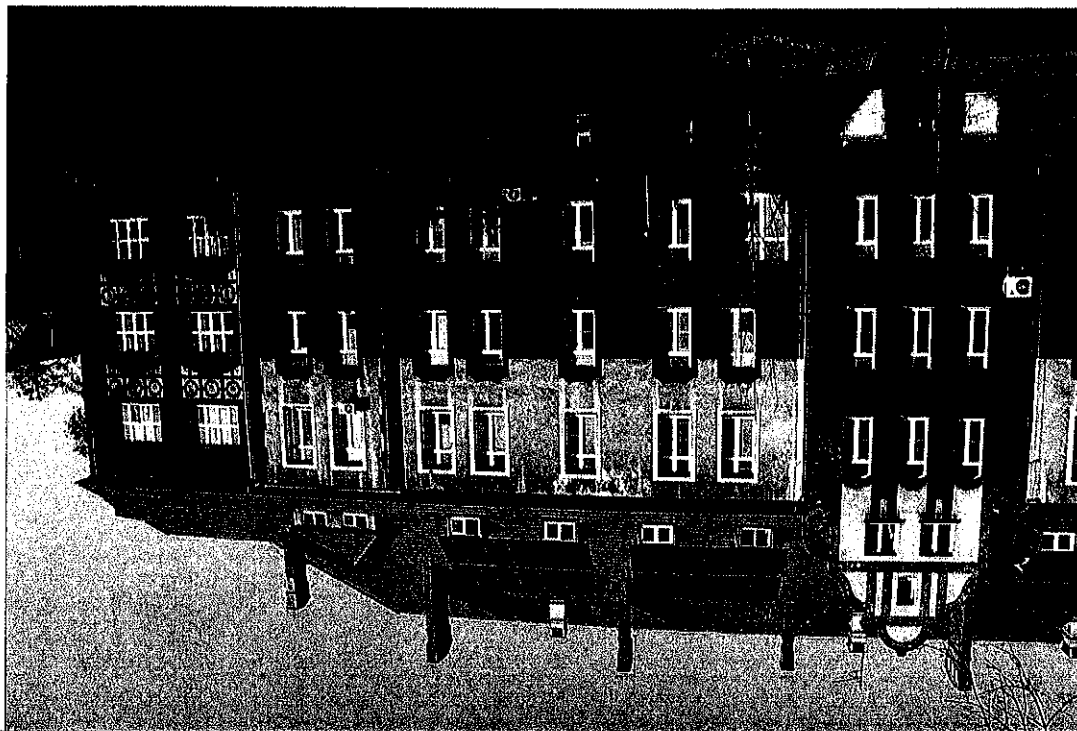


Fot. 7 Powiększenie fot. 5. Dawne wyjście i schody prowadzące do ogrodu. Obecnie zamurowane.

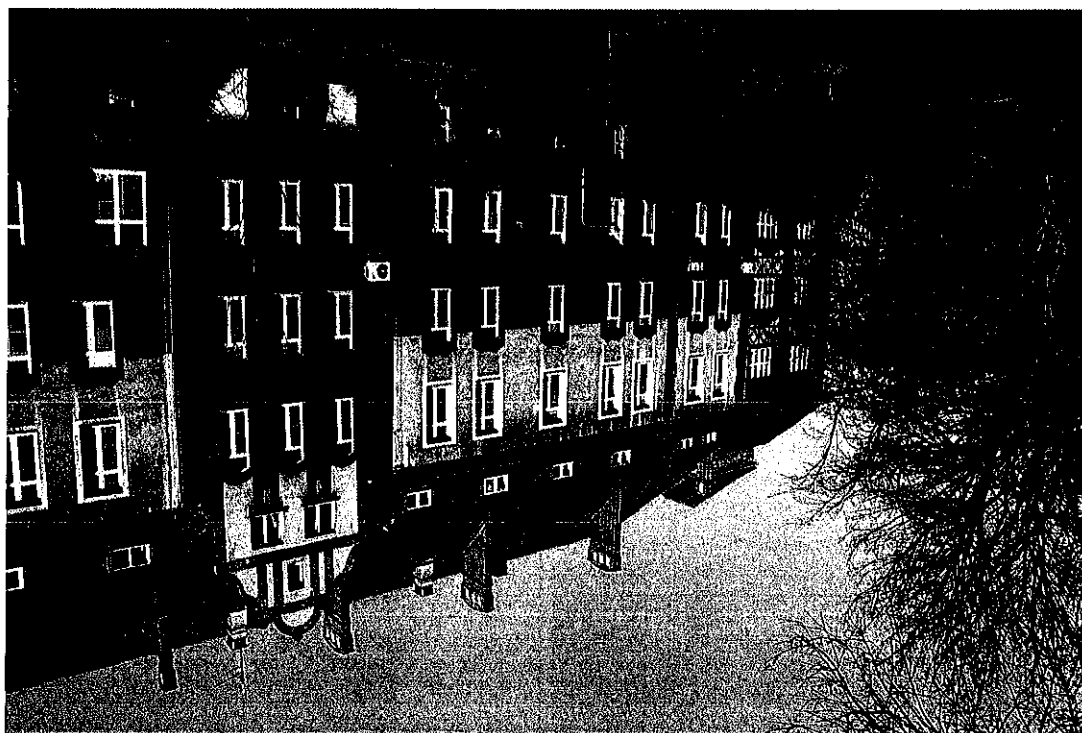


Plan 1. Fragment planu szpitala z budynkiem „A” opisanym datą 1906 i nazwą Klassenhaus. Źródło: Z. Machoy, „Szpital na Pomorzczanach w latach 1838-2008”, w: Biuletyn informacyjny PAM w Szczecinie, nr 60, 2008, s. 31

Fot. 12 SPSK nr 2 w Szczecinie, budynek A, elewacja południowa.



Fot. 11 SPSK nr 2 w Szczecinie, budynek A, elewacja południowa.



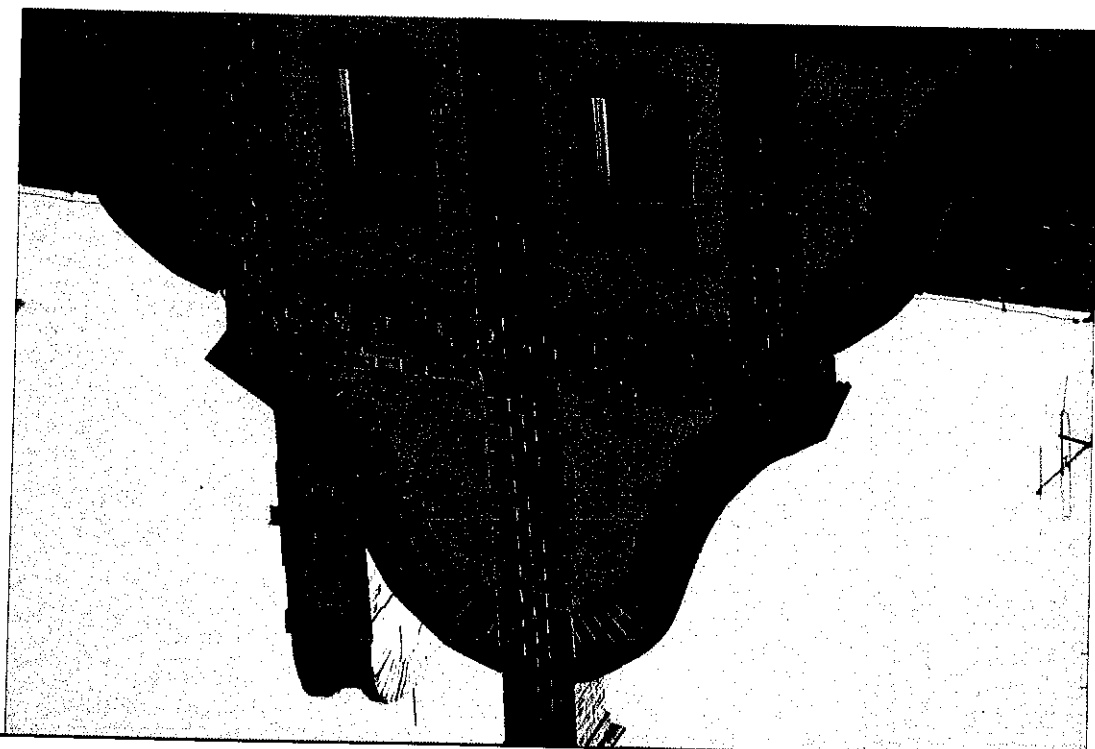
Fot. 17 SPSK nr 2 w Szczecinie, budynek A. Elewacja północna. Cokół z bloków granitowych. Fragmentarycznie widoczna spod złuszczonej farby oryginalna cegła.



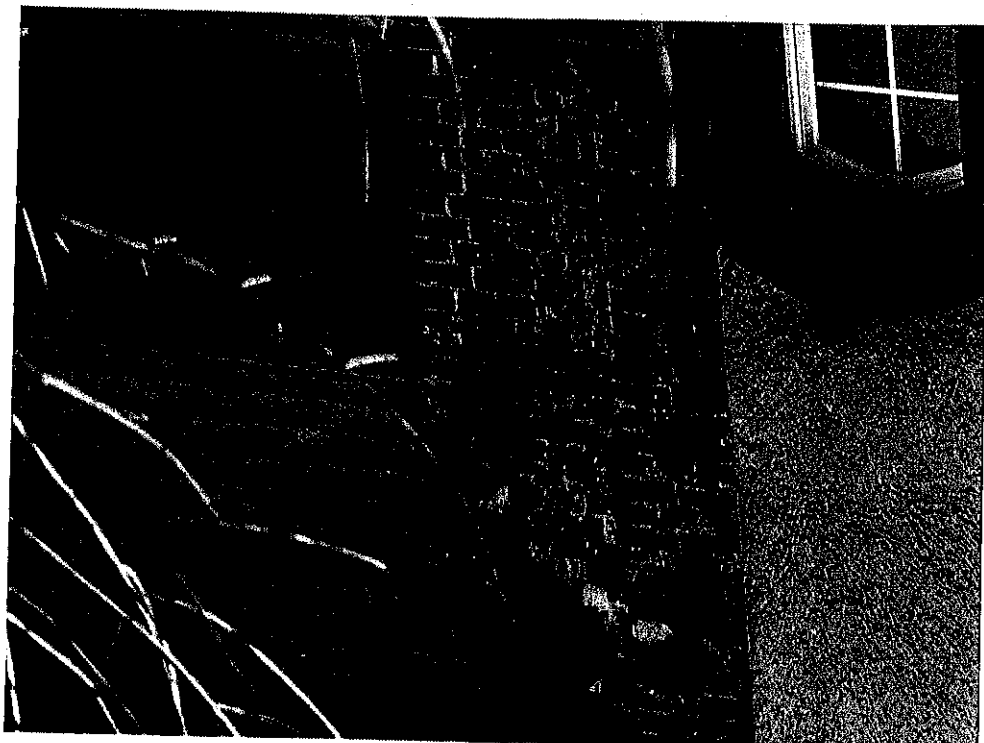
Fot. 16 SPSK nr 2 w Szczecinie, budynek A. Elewacja północna, wtórnie dostawione aneksy. Wtórna stolarka drzwiowa i okienna.



Fot. 20 SPSK nr 2 w Szczecinie, budynek A. Elewacja północna. Dekoracyjna kula zachowana w złym stanie.



Fot. 21 SPSK nr 2 w Szczecinie, budynek A. Elewacja północna. Attyka bocznej ryzalitu. Powierzchnia tynku wypłukana.



Fot. 22 SPSK nr 2 w Szczecinie, budynek A. Elewacja północna. Stan zachowania cegły pod farbą. Cegła pokryta sadzą.

Fot. 26 Zbliżenie fot. 23. Dobrze zachowane spoiny oraz lica cegieł.



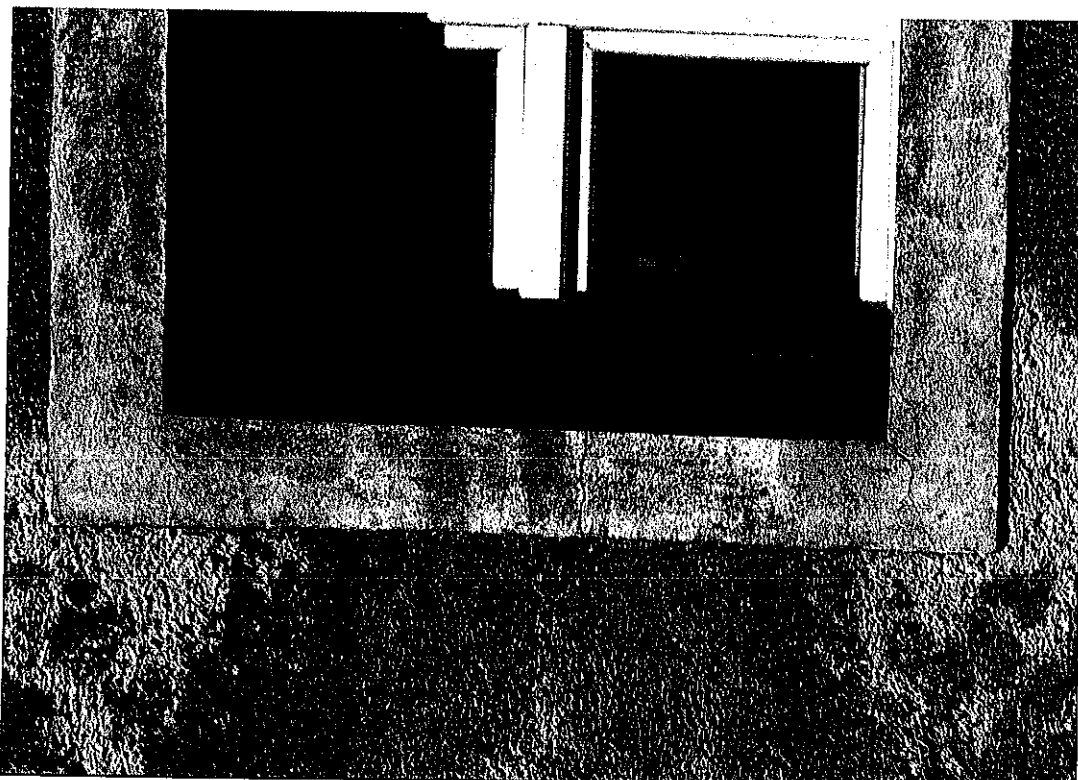
Fot. 25 SPSK nr 2 w Szczecinie, budynek A. Elewacja północna. Fragment po lewej stronie od głównego wejścia, nie malowana cegła.



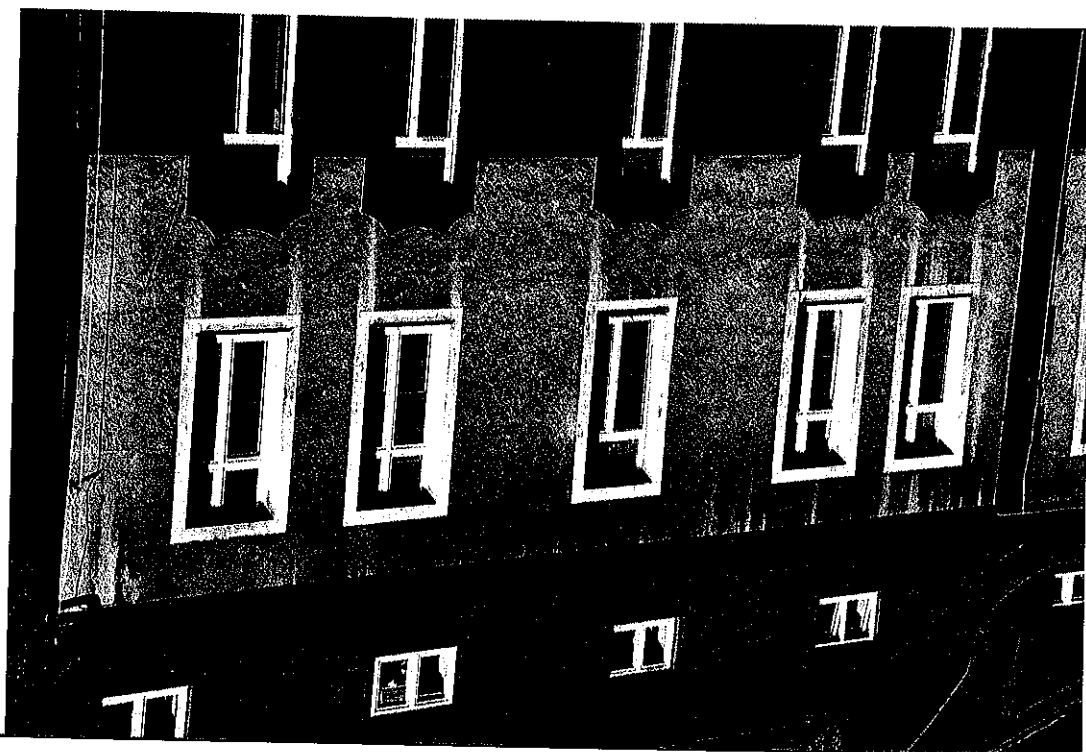
Fot. 30 SPSK nr 2 w Szczecinie, budynek A. Elewacja północna. Stan zachowania cokołu: brudna powierzchnia, zacieki z farby i rdzy.



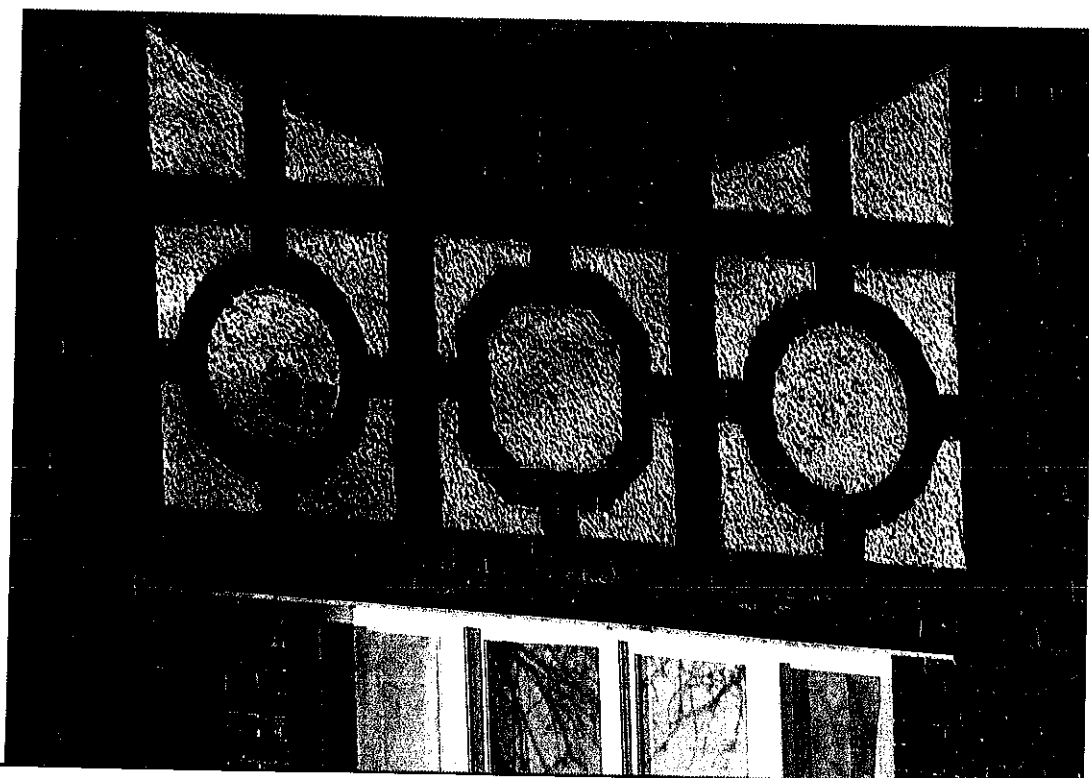
Fot. 29 SPSK nr 2 w Szczecinie, budynek A. Elewacja południowa. Przykładowe pęknięcie występujące w opasce okiennej.



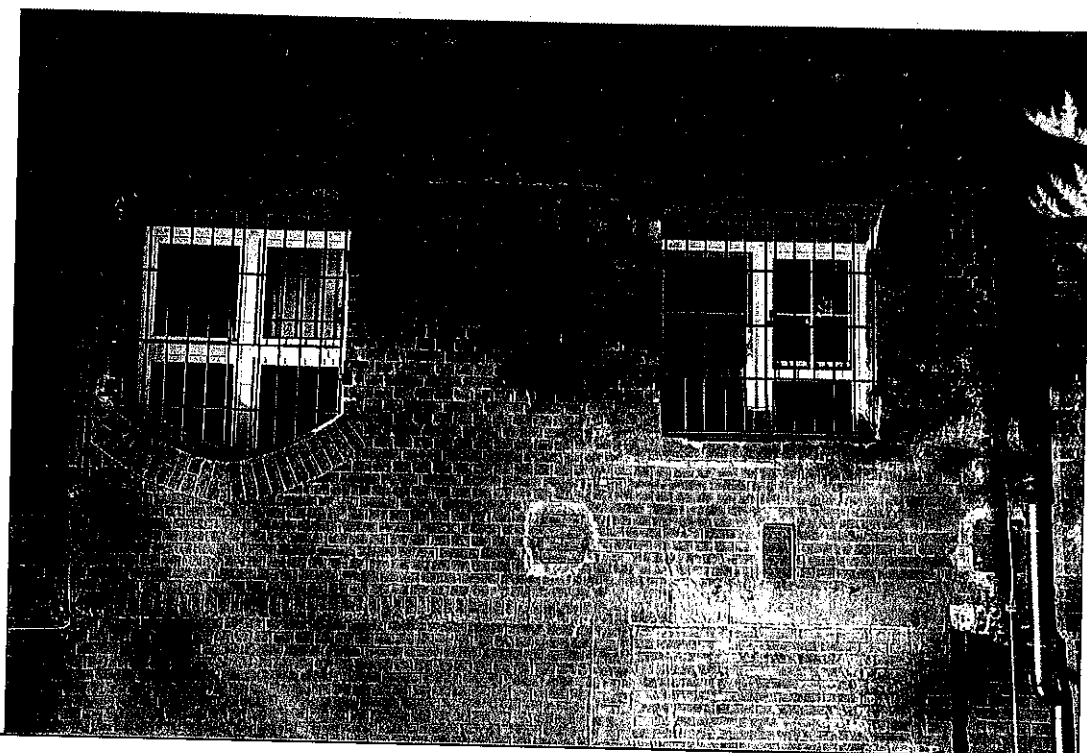
Fot. 34 SPSK nr 2 w Szczecinie, budynek A. Elewacja południowa. Brudna powierzchnia tynków.



Fot. 33 Zbliżenie fot. 31 – pojedynczy ubytek w tynku wymagający uzupełnienia.



Fot. 38 SPSK nr 2 w Szczecinie, budynek A. Elewacja południowa. Okienno o kształcie odmiennym od pozostałych w miejscu dawnych schodów prowadzących do wyjścia z budynku. W murze widoczne ślady po konstrukcji schodów.



Fot. 37 SPSK nr 2 w Szczecinie, budynek A. Elewacja południowa, zamurowane dawne wyjście z budynku.



Fot. 41 SPSK nr 2 w Szczecinie, budynek A. Elewacja południowa. Stan zachowania opierzeń blacharskich.

