

SPECYFIKACJA WARUNKÓW ZAMÓWIENIA

postępowanie o udzielenie zamówienia klasycznego o wartości **RÓWNEJ LUB PRZEKRACZAJĄCEJ** progi unijnej, prowadzone [w trybie przetargu nieograniczonego pn.:](#)

Zaprojektowanie, dostawa i montaż palnika gazowo-tlenowego wraz z układem sterowania dla pieca KPO2.

TZDH/14/2022

/sygnatura/

Przedmiotowe postępowanie prowadzone jest przy użyciu środków komunikacji elektronicznej. Składanie ofert następuje za pośrednictwem platformy zakupowej OpenNexus dostępnej pod adresem internetowym: <https://platformazakupowa.pl>

Legnica, czerwiec 2022r.

I. NAZWA ORAZ ADRES ZAMAWIAJĄCEGO

Sieć Badawcza Łukasiewicz – Instytut Metali Nieżelaznych Oddział w Legnicy

Adres: ul. Złotoryjska 89, 59-220 Legnica

Tel. (76) 743 98 30

NIP: 631-020-07-71

Regon: 000027542-00033

BDO: 000011457

Adres poczty elektronicznej: przetargi@imn.legnica.pl

Adres strony internetowej, na której jest prowadzone postępowanie i na której będą dostępne wszelkie elementy związane z procedurą: Platforma zakupowa **OpenNexus** <https://platformazakupowa.pl>

Link do profilu Zamawiającego na platformie znajduje się na stronie www.imn.legnica.pl w zakładce „przetargi”.

Godziny pracy: od 7¹⁵ do 15¹⁵ od poniedziałku do piątku

II. OZNACZENIE POSTĘPOWANIA

1. Postępowanie, którego dotyczy SWZ oznaczone jest sygnaturą: **TZDH/14/2022**.
2. Wykonawcy zobowiązani są we wszelkich kontaktach z Zamawiającym powoływać się na wyżej podane oznaczenie.

III. TRYB UDZIELENIA ZAMÓWIENIA

1. Niniejsze postępowanie prowadzone jest w trybie **przetargu nieograniczonego** na podstawie art. 132 ustawy z dnia 11 września 2019 r. Prawo zamówień publicznych (tekst jedn. Dz. U. z 2021 r. poz. 1129) zwanej dalej „ustawą p.z.p. lub p.z.p.” oraz niniejszej Specyfikacji Warunków Zamówienia zwaną dalej „SWZ”.
2. Szacunkowa wartość zamówienia przekracza kwotę określoną w obwieszczeniu Prezesa Urzędu Zamówień Publicznych wydanym na podstawie art. 3 ust. 2 ustawy p.z.p.
3. Zamawiający przewiduje zastosowanie tzw. procedury odwróconej, o której mowa w art. 139 ust. 1 ustawy p.z.p., tj. Zamawiający najpierw dokona badania i oceny ofert, a następnie dokona kwalifikacji podmiotowej Wykonawcy, którego oferta została najwyższej oceniona, w zakresie braku podstaw do wykluczenia oraz spełniania warunków udziału w postępowaniu.
4. W zakresie nieuregulowanym niniejszą Specyfikacją Warunków Zamówienia, zwaną dalej SWZ, zastosowanie mają przepisy ustawy p.z.p. oraz aktów wykonawczych wydanych do tejże ustawy.
5. Zgodnie z art. 257 ustawy p.z.p. Zamawiający przewiduje możliwość unieważnienia przedmiotowego postępowania, jeżeli środki publiczne, które Zamawiający zamierzał przeznaczyć na sfinansowanie całości lub części zamówienia, nie zostały mu przyznane.
6. Do postępowania stosuje się przepisy dotyczące zamawiania dostaw.

IV. OPIS PRZEDMIOTU ZAMÓWIENIA

1. **PRZEDMIOT ZAMÓWIENIA**

Przedmiotem zamówienia jest zaprojektowanie (dobór), dostawa i montaż urządzeń, uruchomienie wraz z przeszkoleniem pracowników Zamawiającego oraz przekazanie do eksploatacji palnika gazowo-tlenowego, który zabudowany będzie w ciągu technologicznym krótkiego pieca obrotowego nr 2 (KPO2) wraz z systemem opomiarowania i sterowania oraz urządzeniami pomocniczymi w zakładzie Zamawiającego.

2. Wspólny Słownik Zamówień CPV:

42.31.00.00-2 Palniki

3. **PARAMETRY: JAKOŚCIOWE, ILOŚCIOWE**: zostały wyszczególnione w **Załączniku nr 6 do SWZ**.

4. **OGÓLNE WARUNKI REALIZACJI**:

A) Zamawiający zobowiązuje podmioty ubiegające się o realizację przedmiotu zamówienia do dokonania wizji lokalnej, celem zapoznania się z miejscem i warunkami realizacji zamówienia przed złożeniem oferty. Zamawiający wyznaczy termin wizji lokalnej na obiekcie na wniosek Wykonawcy, przesłany poprzez platformę zakupową na której prowadzone jest niniejsze postępowanie.

Jeżeli Wykonawca składający ofertę w przedmiotowym postępowaniu, nie odbędzie wizji lokalnej, Zamawiający na podstawie art. 226 ust. 1 pkt 18 ustawy p.z.p. odrzuci ofertę.

B) Z dokonanej wizji lokalnej, przeprowadzonej z każdym z podmiotów ubiegających się o realizację przedmiotu zamówienia zostanie sporządzony protokół, potwierdzający zapoznanie się Wykonawcy z miejscem, wymaganiami technologicznymi produkcji oraz warunkami realizacji zamówienia. Potwierdzenie niniejszego protokołu i jego złożenie przy ubieganiu się o realizację przedmiotu zamówienia, jest jednoznaczne z faktem potwierdzenia przez podmiot wymogów związanych z oczekiwaniami Zamawiającego w zakresie zabezpieczenia sprzętowego i personalnego z kwalifikacjami. Wzór protokołu stanowi **Załącznik nr 7 do SWZ**.

C) **MIEJSCE DOSTAW**:

Sieć Badawcza Łukasiewicz – Instytut Metali Nieżelaznych Oddział Legnica, Dział Produkcji Hutniczej (TZDH), ul. Złotoryjska 194, Legnica 59-220 (teren Huty Miedzi „Legnica”).

V. INFORMACJA O DOPUSZCZENIU MOŻLIWOŚCI SKŁADANIA OFERT: CZĘŚCIOWYCH, WARIANTOWYCH, W POSTACI KATALOGÓW ELEKTRONICZNYCH, ZAWARCIA UMOWY RAMOWEJ ORAZ O PRZEWIDYWANYCH PRZEZ ZAMAWIAJĄCEGO: AUKCJI ELEKTRONICZNEJ, ZWROTU KOSZTÓW UDZIAŁU W POSTĘPOWANIU, ZAMÓWIEŃ POLEGAJĄCYCH NA POWTÓRZENIU PODOBNYCH DOSTAW I PRZEDMIOTOWYCH ŚRODKACH DOWODOWYCH

1. Zamawiający nie dopuszcza możliwości składania ofert częściowych.
2. Zamawiający nie dopuszcza możliwości składania ofert wariantowych.
3. Zamawiający nie dopuszcza możliwości składania ofert w postaci katalogów elektronicznych.
4. Zamawiający nie dopuszcza możliwości zawarcia umowy ramowej.
5. Zamawiający nie przewiduje aukcji elektronicznej.
6. Zamawiający nie przewiduje zwrotu kosztów udziału w postępowaniu.
7. Zamawiający nie przewiduje udzielenia zamówień polegających na dodatkowych dostawach, o których mowa w art. 214 ust. 1 pkt 8 ustawy p.z.p.
8. Zamawiający nie wymaga złożenia przedmiotowych środków dowodowych.

VI. TERMIN WYKONANIA ZAMÓWIENIA

Wykonawca zobowiązany jest realizować przedmiot umowy w terminie **4 miesięcy od daty zawarcia umowy.**

VII. WARUNKI UDZIAŁU W POSTĘPOWANIU

- O udzielenie zamówienia mogą ubiegać się Wykonawcy, którzy nie podlegają wykluczeniu na zasadach określonych w Rozdziale VIII SWZ oraz spełniają określone przez Zamawiającego warunki udziału w postępowaniu.
- O udzielenie zamówienia mogą ubiegać się Wykonawcy, którzy spełniają warunki dotyczące:
 - zdolności do występowania w obrocie gospodarczym:**
Zamawiający nie precyzuje w tym zakresie szczegółowych warunków, których spełnienie wykonawca zobowiązany jest wykazać;
 - uprawnień do prowadzenia określonej działalności gospodarczej lub zawodowej, o ile wynika to z odrębnych przepisów:**
Zamawiający nie precyzuje w tym zakresie szczegółowych warunków, których spełnienie wykonawca zobowiązany jest wykazać;
 - sytuacji ekonomicznej lub finansowej:**
Wykonawca spełni warunek, jeżeli wykaże że: posiada ubezpieczenie od odpowiedzialności cywilnej w zakresie prowadzonej działalności związanej z przedmiotem zamówienia w pełnym zakresie, na sumę gwarancyjną na kwotę **minimum 400 000,00 zł.**
 - zdolności technicznej lub zawodowej:**
Wykonawca spełni warunek, jeżeli wykaże że:
 - w okresie ostatnich 3 lat przed upływem terminu składania ofert, a jeżeli okres prowadzenia działalności jest krótszy – w tym okresie, wykonał należycie co najmniej:
jedną dostawę urządzenia tożsamego z przedmiotem zamówienia (palnika gazowo-tlenowego) na łączną kwotę minimum: 500 000,00 zł netto.
- W odniesieniu do warunków dotyczących zdolności technicznych lub zawodowych, Wykonawcy wspólnie ubiegający się o udzielenie zamówienia mogą polegać na zdolnościach tych z Wykonawców, którzy wykonują przedmiot zamówienia, do realizacji których te zdolności są wymagane. Przedmiot zamówienia winien być wykonany przez Wykonawcę, który dysponuje zdolnościami technicznymi lub zawodowymi.
- Zamawiający może na każdym etapie postępowania, uznać, że Wykonawca nie posiada wymaganych zdolności, jeżeli posiadanie przez Wykonawcę sprzecznych interesów, w szczególności zaangażowanie zasobów technicznych lub zawodowych Wykonawcy w inne przedsięwzięcia gospodarcze Wykonawcy może mieć negatywny wpływ na realizację zamówienia.

VIII. PODSTAWY WYKLUCZENIA

- Z postępowania o udzielenie zamówienia wyklucza się (z zastrzeżeniem art. 110 ust. 2 ustawy p.z.p.) Wykonawców, w stosunku do których zachodzi którakolwiek z okoliczności wskazanych w art. 108 ust. 1 pkt. 1-6 ustawy p.z.p.:**
 - będącego osobą fizyczną, którego prawomocnie skazano za przestępstwo:

- a) udziału w zorganizowanej grupie przestępczej albo związku mającym na celu popełnienie przestępstwa lub przestępstwa skarbowego, o którym mowa w art. 258 Kodeksu karnego,
 - b) handlu ludźmi, o którym mowa w art. 189a Kodeksu karnego,
 - c) o którym mowa w art. 228-230a, art. 250a Kodeksu karnego, w art. 46-48 ustawy z dnia 25 czerwca 2010 r. o sporcie (Dz. U. z 2020 r. poz. 1133 oraz z 2021 r. poz. 2054) lub w art. 54 ust. 1-4 ustawy z dnia 12 maja 2011 r. o refundacji leków, środków spożywczych specjalnego przeznaczenia żywieniowego oraz wyrobów medycznych (Dz. U. z 2021 r. poz. 523, 1292, 1559 i 2054),
 - d) finansowania przestępstwa o charakterze terrorystycznym, o którym mowa w art. 165a Kodeksu karnego, lub przestępstwo udaremniania lub utrudniania stwierdzenia przestępnego pochodzenia pieniędzy lub ukrywania ich pochodzenia, o którym mowa w art. 299 Kodeksu karnego,
 - e) o charakterze terrorystycznym, o którym mowa w art. 115 § 20 Kodeksu karnego, lub mające na celu popełnienie przestępstwa,
 - f) powierzenia wykonywania pracy małoletniemu cudzoziemcowi, o którym mowa w art. 9 ust. 2 ustawy z dnia 15 czerwca 2012 r. o skutkach powierzania wykonywania pracy cudzoziemcom przebywającym wbrew przepisom na terytorium Rzeczypospolitej Polskiej (Dz. U. poz. 769),
 - g) przeciwko obrotowi gospodarczemu, o których mowa w art. 296-307 Kodeksu karnego, przestępstwo oszustwa, o którym mowa w art. 286 Kodeksu karnego, przestępstwo przeciwko wiarygodności dokumentów, o których mowa w art. 270-277d Kodeksu karnego, lub przestępstwo skarbowe,
 - h) o którym mowa w art. 9 ust. 1 i 3 lub art. 10 ustawy z dnia 15 czerwca 2012 r. o skutkach powierzania wykonywania pracy cudzoziemcom przebywającym wbrew przepisom na terytorium Rzeczypospolitej Polskiej
 - lub za odpowiedni czyn zabroniony określony w przepisach prawa obcego;
- 2) jeżeli urzędującego członka jego organu zarządzającego lub nadzorczego, współnika spółki w spółce jawnej lub partnerskiej albo komplementariusza w spółce komandytowej lub komandytowo-akcyjnej lub prokurenta prawomocnie skazano za przestępstwo, o którym mowa w pkt 1);
 - 3) wobec którego wydano prawomocny wyrok sądu lub ostateczną decyzję administracyjną o zaleganiu z uiszczeniem podatków, opłat lub składek na ubezpieczenie społeczne lub zdrowotne, chyba że Wykonawca odpowiednio przed upływem terminu do składania wniosków o dopuszczenie do udziału w postępowaniu albo przed upływem terminu składania ofert dokonał płatności należnych podatków, opłat lub składek na ubezpieczenie społeczne lub zdrowotne wraz z odsetkami lub grzywnami lub zawarł wiążące porozumienie w sprawie spłaty tych należności;
 - 4) wobec którego prawomocnie orzeczono zakaz ubiegania się o zamówienie publiczne;
 - 5) jeżeli Zamawiający może stwierdzić, na podstawie wiarygodnych przesłanek, że Wykonawca zawarł z innymi Wykonawcami porozumienie mające na celu zakłócenie konkurencji, w szczególności jeżeli należąc do tej samej grupy kapitałowej w rozumieniu ustawy z dnia 16 lutego 2007 r. o ochronie konkurencji i konsumentów złożyli odrębne oferty, oferty częściowe lub wnioski o dopuszczenie do udziału w postępowaniu, chyba że wykażą, że przygotowali te oferty lub wnioski niezależnie od siebie;
 - 6) jeżeli, w przypadkach, o których mowa w art. 85 ust. 1, doszło do zakłócenia konkurencji wynikającego z wcześniejszego zaangażowania tego Wykonawcy lub podmiotu, który należy z Wykonawcą do tej samej grupy kapitałowej w rozumieniu ustawy z dnia 16 lutego 2007 r. o ochronie konkurencji i konsumentów, chyba że

spowodowane tym zakłócenie konkurencji może być wyeliminowane w inny sposób niż przez wykluczenie Wykonawcy z udziału w postępowaniu o udzielenie zamówienia;

2. Z postępowania o udzielenie zamówienia wyklucza się Wykonawców w stosunku do których zachodzi którakolwiek z okoliczności wskazanych w art. 7 ust. 1 ustawy z dnia 13 kwietnia 2022 r. o szczególnych rozwiązaniach w zakresie przeciwdziałania wspieraniu agresji na Ukrainę oraz służących ochronie bezpieczeństwa narodowego (Dz. U. 2022 poz. 835)

- 1) wykonawcę oraz uczestnika konkursu wymienionego w wykazach określonych w rozporządzeniu 765/2006 i rozporządzeniu 269/2014 albo wpisanego na listę na podstawie decyzji w sprawie wpisu na listę rozstrzygającej o zastosowaniu środka, o którym mowa w art. 1 pkt 3 ustawy;
 - 2) wykonawcę oraz uczestnika konkursu, którego beneficjentem rzeczywistym w rozumieniu ustawy z dnia 1 marca 2018 r. o przeciwdziałaniu praniu pieniędzy oraz finansowaniu terroryzmu (Dz.U. z 2022 r. poz. 593 i 655) jest osoba wymieniona w wykazach określonych w rozporządzeniu 765/2006 i rozporządzeniu 269/2014 albo wpisana na listę lub będąca takim beneficjentem rzeczywistym od dnia 24 lutego 2022 r., o ile została wpisana na listę na podstawie decyzji w sprawie wpisu na listę rozstrzygającej o zastosowaniu środka, o którym mowa w art. 1 pkt 3 ustawy;
 - 3) wykonawcę oraz uczestnika konkursu, którego jednostką dominującą w rozumieniu art. 3 ust. 1 pkt 37 ustawy z dnia 29 września 1994 r. o rachunkowości (Dz.U. z 2021 r. poz. 217, 2105 i 2106), jest podmiot wymieniony w wykazach określonych w rozporządzeniu 765/2006 i rozporządzeniu 269/2014 albo wpisany na listę lub będący taką jednostką dominującą od dnia 24 lutego 2022 r., o ile został wpisany na listę na podstawie decyzji w sprawie wpisu na listę rozstrzygającej o zastosowaniu środka, o którym mowa w art. 1 pkt 3 ustawy.
3. Wykluczenie Wykonawcy następuje zgodnie z art. 111 ustawy p.z.p.
 4. Wykonawca nie podlega wykluczeniu w okolicznościach określonych w art. 108 ust. 1 pkt. 1, 2, 5 i 6 ustawy p.z.p., jeżeli udowodni Zamawiającemu, że spełnił łącznie przesłanki wskazane w art. 110 ust. 2 ustawy p.z.p.
 5. Zamawiający oceni, czy podjęte przez Wykonawcę czynności, o których mowa w art. 110 ust. 2 ustawy p.z.p., są wystarczające do wykazania jego rzetelności, uwzględniając wagę i szczególne okoliczności czynu Wykonawcy. Jeżeli podjęte przez Wykonawcę czynności nie są wystarczające do wykazania rzetelności, Zamawiający wyklucza Wykonawcę.
 6. Zamawiający może wykluczyć Wykonawcę na każdym etapie postępowania o udzielenie zamówienia.

IX. WYKAZ OŚWIADCZEŃ LUB DOKUMENTÓW POTWIERDZAJĄCYCH SPEŁNIANIE WARUNKÓW UDZIAŁU W POSTĘPOWANIU ORAZ BRAK PODSTAW WYKLUCZENIA

A. DO OFERTY WYKONAWCA DOŁĄCZA AKTUALNE NA DZIEŃ SKŁADANIA OFERT:

1. Do oferty Wykonawca zobowiązany jest dołączyć aktualne na dzień składania ofert oświadczenie, że nie podlega wykluczeniu oraz spełnia warunki udziału w postępowaniu. Przedmiotowe oświadczenie Wykonawca składa w formie **Jednolitego Europejskiego Dokumentu Zamówienia (ESPD)**, stanowiącego Załącznik nr 2 do Rozporządzenia Wykonawczego Komisji (E0U) 2016/7 z dnia 5 stycznia 2016 r. ustanawiającego standardowy formularz jednolitego europejskiego

dokumentu zamówienia. Informacje zawarte w ESPD stanowią wstępne potwierdzenie, że Wykonawca nie podlega wykluczeniu oraz spełnia warunki udziału w postępowaniu.

Zamawiający informuje, iż instrukcję wypełnienia ESPD oraz edytowalną wersję formularza ESPD można znaleźć pod adresem: <https://www.uzp.gov.pl/baza-wiedzy/prawo-zamowien-publicznych-regulacje/prawo-krajowe/jednolity-europejski-dokument-zamowienia>. Zamawiający zaleca wypełnienie ESPD za pomocą serwisu dostępnego pod adresem: <https://espd.uzp.gov.pl/>. W tym celu przygotowany przez Zamawiającego Jednolity Europejski Dokument Zamówienia (ESPD) w formacie *.xml, stanowiący **Załącznik nr 3 do SWZ**, należy zaimportować do wyżej wymienionego serwisu oraz postępując zgodnie z zamieszczoną tam instrukcją wypełnić wzór elektronicznego formularza ESPD, z zastrzeżeniem poniższych uwag:

- a) w Części II Sekcji D ESPD (*Informacje dotyczące podwykonawców, na których zdolności Wykonawca nie polega*) Wykonawca oświadcza czy zamierza zlecić osobom trzecim podwykonawstwo jakiegokolwiek części zamówienia (w przypadku twierdzącej odpowiedzi podaje ponadto, o ile jest to wiadome, wykaz proponowanych podwykonawców), natomiast Wykonawca nie jest zobowiązany do przedstawienia w odniesieniu do tych podwykonawców odrębnych ESPD, zawierających informacje wymagane w Części II Sekcja A i B oraz w Części III;
 - b) w Części IV Zamawiający żąda jedynie ogólnego oświadczenia dotyczącego wszystkich kryteriów kwalifikacji (sekcja a), bez wypełniania poszczególnych Sekcji A, B, C i D;
 - c) Część V (*Ograniczenie liczby kwalifikujących się kandydatów*) należy pozostawić niewypełnioną.
2. **Oświadczenie** - DOTYCZĄCE PRZESŁANEK WYKLUCZENIA Z ART. 5K ROZPORZĄDZENIA 833/2014 ORAZ ART. 7 UST. 1 USTAWY o szczególnych rozwiązaniach w zakresie przeciwdziałania wspieraniu agresji na Ukrainę oraz służących ochronie bezpieczeństwa narodowego (**Załącznik nr 9 do SWZ**).
 3. **Oświadczenia** podmiotu udostępniającego zasoby DOTYCZĄCE PRZESŁANEK WYKLUCZENIA Z ART. 5K ROZPORZĄDZENIA 833/2014 ORAZ ART. 7 UST. 1 USTAWY o szczególnych rozwiązaniach w zakresie przeciwdziałania wspieraniu agresji na Ukrainę oraz służących ochronie bezpieczeństwa narodowego - *jeśli dotyczy*, (**Załącznik nr 10 do SWZ**).
 4. W przypadku wspólnego ubiegania się o zamówienie przez Wykonawców oświadczenie, o którym mowa w pkt 1 i pkt 2 składa każdy z Wykonawców wspólnie ubiegających się o zamówienie.
 5. Oświadczenie o którym mowa w pkt 1, ma potwierdzać spełnianie warunków udziału w postępowaniu, brak podstaw wykluczenia w zakresie, w którym każdy z Wykonawców wykazuje spełnianie warunków udziału w postępowaniu, brak podstaw wykluczenia.

B. OŚWIADCZENIA I DOKUMENTY PRZEKAZYWANE PRZEZ WYKONAWCĘ, KTÓREGO OFERTA ZOSTAŁA NAJWYŻEJ OCENIONA W ZAKRESIE DANEJ CZĘŚCI

1. Zamawiający **nie wzywa do złożenia podmiotowych środków dowodowych**, jeżeli może je uzyskać za pomocą bezpłatnych i ogólnodostępnych baz danych, w szczególności rejestrów publicznych w rozumieniu ustawy z dnia 17.02.2005 r. o informatyzacji działalności podmiotów realizujących zadania publiczne, o ile Wykonawca wskazał w **Jednolitym Europejskim Dokumencie Zamówienia (ESPD) stanowiącym Załącznik nr 2 do SWZ** dane umożliwiające dostęp do tych

- środków, a także wówczas gdy podmiotowym środkiem dowodowym jest oświadczenie, którego treść odpowiada zakresowi oświadczenia, o którym mowa w art. 125 ust. 1 ustawy p.z.p. Wykonawca nie jest zobowiązany do złożenia podmiotowych środków dowodowych, które Zamawiający posiada, jeżeli Wykonawca wskaże te środki oraz potwierdzi ich prawidłowość i aktualność.
2. W przypadku, nie wskazania przez Wykonawcę informacji o których mowa w ust. 1 Zamawiający wzywa Wykonawcę, **do złożenia w wyznaczonym terminie, nie krótszym niż 10 dni, aktualnych na dzień złożenia podmiotowych środków dowodowych:**
- a) **Oświadczenie Wykonawcy**, w zakresie art. 108 ust. 1 pkt. 5 ustawy p.z.p. o braku przynależności do tej samej grupy kapitałowej, w rozumieniu ustawy z dnia 16 lutego 2007 r. o ochronie konkurencji i konsumentów (Dz. U. z 2019 r., poz. 369), z innym Wykonawcą, który złożył odrębną ofertę, ofertę częściową lub wniosek o dopuszczenie do udziału w postępowaniu, albo oświadczenia o przynależności do tej samej grupy kapitałowej wraz z dokumentami lub informacjami potwierdzającymi przygotowanie oferty, oferty częściowej lub wniosku o dopuszczenie do udziału w postępowaniu niezależnie od innego Wykonawcy należącego do tej samej grupy kapitałowej – **Załącznik nr 3 do SWZ;**
- b) **Oświadczenie Wykonawcy** o aktualności informacji zawartych w oświadczeniu, o którym mowa w art. 125 ust. 1 ustawy p.z.p. w zakresie odnoszącym się do podstaw wykluczenia wskazanych w art. 108 ust. 1 pkt. 3-6 ustawy p.z.p. – wzór oświadczenia stanowi **Załącznik nr 4 do SWZ;**
- c) dokument potwierdzający, że Wykonawca jest ubezpieczony od odpowiedzialności cywilnej w zakresie prowadzonej działalności związanej z przedmiotem zamówienia, wraz z dowodem opłacenia składek na sumę gwarancyjną na kwotę **minimum 400 000 zł.**
- d) **Informacja z Krajowego Rejestru Karnego** w zakresie dotyczącym podstaw wykluczenia wskazanych w art. 108 ust. 1 pkt. 1, 2 i 4 ustawy p.z.p. sporządzona nie wcześniej **niż 6 miesięcy przed jej złożeniem.**
- e) **Wykaz dostaw wykonanych okresie ostatnich 3 lat**, a jeżeli okres prowadzenia działalności jest krótszy – w tym okresie, wraz z podaniem ich wartości, przedmiotu, dat wykonania i podmiotów, na rzecz których dostawy zostały wykonane oraz załączeniem dowodów określających, czy te dostawy zostały wykonane należycie, przy czym dowodami, o których mowa, są referencje bądź inne dokumenty sporządzone przez podmiot, na rzecz którego dostawy zostały wykonane – wzór wykazu dostaw stanowi **Załącznik nr 5 do SWZ;**
3. Jeżeli Wykonawca ma siedzibę lub miejsce zamieszkania poza granicami Rzeczypospolitej Polskiej:
- zamiast dokumentów, o których mowa w **Jednolitym Europejskim Dokumencie Zamówienia (ESPD) stanowiącym Załącznik nr 3 do SWZ** (Część III Sekcja A), składa informację z odpowiedniego rejestru, takiego jak rejestr sądowy, albo, w przypadku braku takiego rejestru, inny równoważny dokument wydany przez właściwy organ sądowy lub administracyjny kraju, w którym Wykonawca ma siedzibę lub miejsce zamieszkania - wystawione nie wcześniej **niż 6 miesięcy przed jego złożeniem.**
4. Jeżeli w kraju, w którym Wykonawca ma siedzibę lub miejsce zamieszkania, nie wydaje się dokumentów, o których mowa w ust. 2, lub gdy dokumenty te nie odnoszą się do wszystkich przypadków wskazanych w SWZ, zastępuje się je odpowiednio w całości lub w części dokumentem zawierającym odpowiednio oświadczenie Wykonawcy, ze wskazaniem osoby albo osób uprawnionych do jego reprezentacji, lub

oświadczenie osoby, której dokument miał dotyczyć, złożone pod przysięgą, lub, jeżeli w kraju, w którym Wykonawca ma siedzibę lub miejsce zamieszkania nie ma przepisów o oświadczeniu pod przysięgą, złożone przed organem sądowym lub administracyjnym, notariuszem, organem samorządu zawodowego lub gospodarczego, właściwym ze względu na siedzibę lub miejsce zamieszkania Wykonawcy. Wymagania dotyczące terminu wystawienia dokumentów lub oświadczeń są analogiczne jak w ust. 2.

5. W zakresie nieuregulowanym ustawą p.z.p. lub niniejszą SWZ do oświadczeń i dokumentów składanych przez Wykonawcę w postępowaniu, zastosowanie mają przepisy rozporządzenia Ministra Rozwoju, Pracy i Technologii z dnia 23 grudnia 2020 r. w sprawie podmiotowych środków dowodowych oraz innych dokumentów lub oświadczeń, jakich może żądać Zamawiający od Wykonawcy (Dz. U. z 2020 r. poz. 2415; zwanym dalej "r.p.ś.d.") oraz przepisy rozporządzenia Prezesa Rady Ministrów z dnia 30 grudnia 2020 r. w sprawie sposobu sporządzania i przekazywania informacji oraz wymagań technicznych dla dokumentów elektronicznych oraz środków komunikacji elektronicznej w postępowaniu o udzielenie zamówienia publicznego lub konkursie (Dz.U. z 2020 r. poz. 2452 zwanym dalej "r.d.e.")

C. POLEGANIE NA ZASOBACH INNYCH PODMIOTÓW:

1. Wykonawca może w celu potwierdzenia spełniania warunków udziału w postępowaniu w stosownych sytuacjach oraz w odniesieniu do konkretnego zamówienia, lub jego części, polegać na zdolnościach technicznych lub zawodowych lub sytuacji finansowej lub ekonomicznej podmiotów udostępniających zasoby, niezależnie od charakteru prawnego łączących go z nimi stosunków prawnych.
2. Wymagania dotyczące polegania na zdolnościach lub sytuacjach innych podmiotów, o których mowa w ust. 1:
 - a) Wykonawca, który polega na zdolnościach lub sytuacji innych podmiotów musi udowodnić Zamawiającemu, że realizując zamówienie, będzie dysponował niezbędnymi zasobami tych podmiotów, w szczególności przedstawiając zobowiązanie tych podmiotów do oddania mu do dyspozycji niezbędnych zasobów na potrzeby realizacji zamówienia lub inny podmiotowy środek dowodowy potwierdzający tą okoliczność.
 - b) Zamawiający ocenia, czy udostępniane Wykonawcy przez podmioty udostępniające zasoby zdolności techniczne lub zawodowe lub ich sytuacja finansowa lub ekonomiczna, pozwalają na wykazanie przez Wykonawcę spełniania warunków udziału w postępowaniu, a także bada, czy nie zachodzą wobec tego podmiotu podstawy wykluczenia, które zostały przewidziane względem Wykonawcy.
 - c) W odniesieniu do warunków dotyczących wykształcenia, kwalifikacji zawodowych lub doświadczenia Wykonawcy mogą polegać na zdolnościach podmiotów udostępniających zasoby, jeśli podmioty te wykonują usługi, do realizacji których te zdolności są wymagane.
 - d) Podmiot, który zobowiązał się do udostępnienia zasobów, odpowiada solidarnie z Wykonawcą, który polega na jego sytuacji finansowej lub ekonomicznej, za szkodę poniesioną przez Zamawiającego powstałą wskutek nieudostępnienia tych zasobów, chyba że za nieudostępnienie zasobów podmiot ten nie ponosi winy.
 - e) Jeżeli zdolności techniczne lub zawodowe, sytuacja ekonomiczna lub finansowa podmiotu udostępniającego zasoby nie potwierdzają spełniania przez Wykonawcę warunków udziału w postępowaniu lub zachodzą wobec tego podmiotu podstawy wykluczenia, Zamawiający żąda, aby Wykonawca w terminie określonym przez Zamawiającego zastąpił ten podmiot innym podmiotem lub podmiotami albo

wykazał, że samodzielnie spełnia warunki udziału w postępowaniu. Wykonawca nie może, po upływie terminu składania wniosków o dopuszczenie do udziału w postępowaniu albo ofert, powoływać się na zdolności lub sytuację podmiotów udostępniających zasoby, jeżeli na etapie składania wniosków o dopuszczenie do udziału w postępowaniu albo ofert nie polegał on w danym zakresie na zdolnościach lub sytuacji podmiotów udostępniających zasoby.

3. W celu oceny, czy Wykonawca polegając na zdolnościach lub sytuacji innych podmiotów na zasadach określonych w ust. 2, będzie dysponował niezbędnymi zasobami w stopniu umożliwiającym należyte wykonanie zamówienia publicznego oraz oceny, czy stosunek łączący Wykonawcę z tymi podmiotami gwarantuje rzeczywisty dostęp do ich zasobów, a także w celu wykazania braku wobec tych podmiotów podstaw do wykluczenia oraz spełniania, w zakresie w jakim powołuje się na ich zasoby, warunków udziału w postępowaniu, Wykonawca:
 - a) składa wraz z ofertą zobowiązanie innego podmiotu do udostępnienia niezbędnych zasobów Wykonawcy;
 - b) składa wraz z ofertą **Jednolity Europejski Dokument Zamówienia (ESPD)** dotyczący tych podmiotów, w zakresie wskazanym w Części II Sekcji C ESPD (*Informacje na temat polegania na zdolności innych podmiotów*);
 - c) w terminie określonym w Rozdziale IX lit. B SWZ, przedkłada w odniesieniu do tych podmiotów oświadczenia i dokumenty tam wskazane.

D. INFORMACJA DLA WYKONAWCÓW WSPÓLNIE UBIEGAJĄCYCH SIĘ O UDZIELENIE ZAMÓWIENIA:

1. Wykonawcy mogą wspólnie ubiegać się o udzielenie zamówienia. W takim przypadku Wykonawcy ustanawiają pełnomocnika do reprezentowania ich w postępowaniu albo do reprezentowania i zawarcia umowy w sprawie zamówienia publicznego. Pełnomocnictwo winno być załączone do oferty w postaci elektronicznej.
2. W przypadku Wykonawców wspólnie ubiegających się o udzielenie zamówienia, Jednolity Europejski Dokument Zamówienia (ESPD) składa każdy z Wykonawców wspólnie ubiegających się o zamówienie. Oświadczenie te wstępnie potwierdza spełnianie warunków udziału w postępowaniu oraz brak podstaw do wykluczenia w zakresie, w którym każdy z Wykonawców wykazuje spełnianie warunków udziału w postępowaniu oraz brak podstaw do wykluczenia.
3. Oświadczenia i dokumenty potwierdzające brak podstaw do wykluczenia z postępowania, w tym oświadczenie dotyczące przynależności lub braku przynależności do tej samej grupy kapitałowej, składa każdy z Wykonawców wspólnie ubiegających się o zamówienie.
4. Wykonawcy wspólnie ubiegający się o udzielenie zamówienia wskazują w formularzu oferty, które usługi wykonają poszczególni Wykonawcy.

X. INFORMACJE O SPOSOBIE POROZUMIEWANIA SIĘ ZAMAWIAJĄCEGO Z WYKONAWCAMI ORAZ PRZEKAZYWANIA OŚWIADCZEŃ LUB DOKUMENTÓW, A TAKŻE WSKAZANIE OSÓB UPRAWNIONYCH DO POROZUMIEWANIA SIĘ Z WYKONAWCAMI

1. W przedmiotowym postępowaniu komunikacja między Zamawiającym a Wykonawcą odbywa się przy użyciu następujących środków komunikacji elektronicznej:
 - a) **Platformy zakupowej OpenNexus** do obsługi postępowań przetargowych, dostępnej pod adresem: <https://platformazakupowa.pl>;
 - b) **Poczty elektronicznej** na adres e-mail: przetargi@imn.legnica.pl

- z zastrzeżeniem, iż oferta, w tym Jednolity Europejski Dokument Zamówienia (ESPD) mogą zostać przekazane wyłącznie za pomocą powyższej Platformy.

2. W korespondencji kierowanej do Zamawiającego Wykonawca zobowiązany jest posługiwać się numerem sprawy określonym w SWZ.
3. Po otwarciu ofert Zamawiający będzie porozumiewał się z Wykonawcami, którzy złożyli oferty, drogą elektroniczną, odpowiednio na adres e-mail podany w ofercie.
4. Jeżeli dokumenty, o których mowa powyżej będą przekazywane drogą elektroniczną, każda ze stron na żądanie drugiej strony niezwłocznie potwierdzi fakt ich otrzymania.
5. W przypadku braku potwierdzenia otrzymania wiadomości przez Wykonawcę Zamawiający domniema, że pismo wysłane przez Zamawiającego na adres poczty elektronicznej podany przez Wykonawcę w ofercie zostało mu doręczone w sposób umożliwiający zapoznanie się Wykonawcy z treścią pisma.
6. Wykonawca może zwrócić się do Zamawiającego o wyjaśnienie treści SWZ przesyłając wniosek w formie pliku pdf oraz doc (łącznie) na adres Zamawiającego: przetargi@imn.legnica.pl.
7. Zamawiający jest zobowiązany udzielić wyjaśnień treści SWZ niezwłocznie, na zasadach i w terminach określonych w art. 135 ustawy p.z.p., jednak nie później **niż na 6 dni przed upływem terminu składania ofert** pod warunkiem że wniosek o wyjaśnienie treści SWZ wpłynął do zamawiającego **nie później niż na 14 dni przed upływem terminu składania ofert**. Jeżeli Zamawiający nie udzieli wyjaśnień w terminie, o którym mowa w poprzednim zdaniu, przedłuża termin składania ofert o czas niezbędny do zapoznania się wszystkich zainteresowanych Wykonawców z wyjaśnieniami niezbędnymi do należytego przygotowania i złożenia ofert. Przedłużenie terminu składania ofert nie wpływa na bieg terminu składania wniosku o wyjaśnienie treści SWZ. W przypadku gdy wniosek o wyjaśnienie treści SWZ nie wpłynął w terminie wskazanym w pierwszym zdaniu, Zamawiający nie ma obowiązku udzielania wyjaśnień SWZ oraz obowiązku przedłużenia terminu składania ofert.
8. Treść pytań (bez ujawniania źródła zapytania) wraz z wyjaśnieniami, bądź informacje o dokonaniu modyfikacji SWZ, Zamawiający prześle Wykonawcom za pośrednictwem Platformy.
9. W uzasadnionych przypadkach Zamawiający może przed upływem terminu składania ofert zmienić treść SWZ. Dokonaną zmianę treści specyfikacji Zamawiający udostępni za pośrednictwem Platformy.
10. Zamawiający przedłuży termin składania ofert, jeżeli w wyniku modyfikacji treści SWZ niezbędny będzie dodatkowy czas na wprowadzenie zmian w ofertach.
11. Osoby uprawnione do porozumiewania się z Wykonawcami:
 - w sprawach dotyczących przedmiotu zamówienia – Krzysztof Mikołajczak
 - w sprawach proceduralnych – Marta MalarczykAdres poczty elektronicznej: przetargi@imn.legnica.pl

XI. WYMAGANIA DOTYCZĄCE WADIUM

1. Wykonawca przystępujący do przetargu jest zobowiązany do wniesienia wadium przed upływem terminu składania ofert w wysokości:
 - **5 000,00 zł (słownie: pięć tysięcy złotych 00/100).**
2. Nie wniesienie wadium lub wniesienie w sposób nieprawidłowy lub nie utrzymanie wadium nieprzerwanie do upływu terminu związania ofertą lub złożenie wniosku o zwrot wadium w przypadku, o którym mowa w art. 98 ust. 2 pkt. 3 ustawy p.z.p. spowoduje, że oferta zostanie odrzucona.

3. Wadium może być wnoszone według wyboru Wykonawcy w jednej lub kilku następujących form:
 - a) pieniądzu – wpłacone przelewem na rachunek Zamawiającego w BNP Paribas Bank Polska S.A. konto nr: **68 1750 1279 0000 0000 3493 0438**, z adnotacją: **„Wadium – TZDH/14/2022”**,
 - b) gwarancjach bankowych,
 - c) gwarancjach ubezpieczeniowych,
 - d) poręczeniach udzielanych przez podmioty, o których mowa w art. 6b ust. 5 pkt. 2 ustawy z dnia 9 listopada 2000 r. o utworzeniu Polskiej Agencji Rozwoju Przedsiębiorczości (Dz. U. 2020 poz. 299).
4. Wniesienie wadium w pieniądzu za pomocą przelewu bankowego Zamawiający będzie uważał za skuteczne tylko wówczas, gdy bank prowadzący rachunek Zamawiającego potwierdzi, że otrzymał taki przelew przed upływem terminu składania ofert określonym w Rozdziale XIV SWZ.
5. W przypadku Wykonawców zagranicznych, Zamawiający dokona przeliczenia waluty obcej na PLN na podstawie średniego kursu złotego w stosunku do walut obcych, określonego w tabeli kursów a średnich walut obcych Narodowego Banku Polskiego (dalej: NBP) na dzień publikacji ogłoszenia o zamówieniu w Dzienniku Urzędowym Unii Europejskiej. W przypadku gdy w dniu publikacji ogłoszenia, NBP nie opublikował średnich kursów walut Zamawiający przyjmie pierwszy opublikowany po tej dacie średni kurs NBP.
6. Wadium wnoszone w formie poręczeń lub gwarancji musi spełniać co najmniej poniższe wymagania:
 - a) musi obejmować odpowiedzialność za wszystkie przypadki powodujące utratę wadium przez Wykonawcę określone w ustawie p.z.p., bez potwierdzania tych okoliczności;
 - b) z jej treści powinno jednoznacznie wynikać zobowiązanie gwaranta do zapłaty całej kwoty wadium;
 - c) powinno być nieodwołalne i bezwarunkowe oraz płatne na pierwsze żądanie;
 - d) termin obowiązywania poręczenia lub gwarancji nie może być krótszy niż termin związania ofertą (z zastrzeżeniem iż pierwszym dniem związania ofertą jest dzień składania ofert);
 - e) w treści poręczenia lub gwarancji powinna znaleźć się nazwa oraz numer przedmiotowego postępowania;
 - f) beneficjentem poręczenia lub gwarancji jest Zamawiający;
 - g) w przypadku Wykonawców wspólnie ubiegających się o udzielenie zamówienia (art. 58 ustawy p.z.p.), Zamawiający wymaga aby poręczenie lub gwarancja obejmowała swą treścią (tj. zobowiązanych z tytułu poręczenia lub gwarancji) wszystkich Wykonawców wspólnie ubiegających się o udzielenie zamówienia lub aby z jej treści wynikało, że zabezpiecza ofertę Wykonawców wspólnie ubiegających się o udzielenie zamówienia (konsorcjum);
 - h) musi zostać złożone w postaci elektronicznej, opatrzone kwalifikowanym podpisem elektronicznym przez wystawcę poręczenia lub gwarancji.
7. Oferta Wykonawcy, który nie wnieśli wadium lub wnieśli w sposób nieprawidłowy lub nie utrzyma wadium nieprzerwanie do upływu terminu związania ofertą lub złoży wniosek o zwrot wadium w przypadku, o którym mowa w art. 98 ust. 2 pkt 3 ustawy p.z.p. zostanie odrzucona.
8. Zasady zwrotu oraz okoliczności zatrzymania wadium określa ustawa p.z.p.

XII. TERMIN ZWIĄZANIA OFERTA

1. Wykonawca będzie związany ofertą od dnia upływu terminu składania ofert, przy czym pierwszym dniem terminu związania ofertą jest dzień, w którym upływa termin składania ofert, przez okres **90 dni, tj. do dnia 30.10.2022 r.**
2. W przypadku gdy wybór najkorzystniejszej oferty nie nastąpi przed upływem terminu związania ofertą, o którym mowa w pkt 1, Zamawiający przed upływem terminu związania ofertą, zwróci się jednokrotnie do Wykonawców o wyrażenie zgody na przedłużenie tego terminu o wskazywany przez niego okres, nie dłuższy niż 60 dni.
3. Przedłużenie terminu związania ofertą, o którym mowa w ust. 2, wymaga złożenia przez Wykonawcę pisemnego oświadczenia o wyrażeniu zgody na przedłużenie terminu związania ofertą.
4. W przypadku gdy Zamawiający żąda wniesienia wadium, przedłużenie terminu związania ofertą, o którym mowa w ust. 2, następuje wraz z przedłużeniem okresu ważności wadium albo, jeżeli nie jest to możliwe, z wniesieniem nowego wadium na przedłużony okres związania ofertą.

XIII. OPIS SPOSOBU PRZYGOTOWYWANIA OFERT

1. Wykonawcy zobowiązani są zapoznać się dokładnie z informacjami zawartymi w SWZ i przygotować ofertę zgodnie z wymaganiami określonymi w tym dokumencie.
2. Wykonawca może złożyć tylko jedną ofertę.
3. Ofertę należy złożyć poprzez Platformę zakupową **OpenNexus**.
4. Ofertę sporządza się w języku polskim na **Formularzu Ofertowym** – stanowiącym **Załącznik nr 1 do SWZ**. Wraz z ofertą Wykonawca jest zobowiązany złożyć:
 - a) oświadczenie w formie Jednolitego Europejskiego Dokumentu Zamówienia (ESPD), o którym mowa w Rozdziale IX A SWZ ;
 - b) zobowiązanie innego podmiotu oraz oświadczenie w formie Jednolitego Europejskiego Dokumentu Zamówienia (ESPD), o których mowa w Rozdziale IX A (jeżeli dotyczy);
 - c) dowód wniesienia wadium (w przypadku wadium złożonego w formie poręczeń lub gwarancji);
 - d) **oświadczenie o udostępnieniu zasobów - jeżeli dotyczy,**
 - e) **Oświadczenie - DOTYCZĄCE PRZESŁANEK WYKLUCZENIA Z ART. 5K ROZPORZĄDZENIA 833/2014 ORAZ ART. 7 UST. 1 USTAWY o szczególnych rozwiązaniach w zakresie przeciwdziałania wspieraniu agresji na Ukrainę oraz służących ochronie bezpieczeństwa narodowego (Załącznik nr 9 do SWZ),**
 - f) **Oświadczenia** podmiotu udostępniającego zasoby DOTYCZĄCE PRZESŁANEK WYKLUCZENIA Z ART. 5K ROZPORZĄDZENIA 833/2014 ORAZ ART. 7 UST. 1 USTAWY o szczególnych rozwiązaniach w zakresie przeciwdziałania wspieraniu agresji na Ukrainę oraz służących ochronie bezpieczeństwa narodowego - *jeśli dotyczy, (Załącznik nr 10 do SWZ).*
5. Oferta oraz pozostałe oświadczenia i dokumenty, dla których Zamawiający określił wzory w formie formularzy zamieszczonych w załącznikach do SWZ, powinny być sporządzone zgodnie z tymi wzorami.
6. W przypadku gdy oferta nie została podpisana przez osobę uprawnioną do reprezentacji Wykonawcy określoną w odpowiednim rejestrze lub innym dokumencie właściwym dla danej formy organizacyjnej Wykonawcy, do oferty należy dołączyć dokument pełnomocnictwa, złożony w postaci elektronicznej, opatrzony kwalifikowanym podpisem elektronicznym lub elektronicznej kopii, poświadczony kwalifikowanym podpisem elektronicznym przez notariusza.

7. **Ofertę, w tym Jednolity Europejski Dokument Zamówienia (ESPD), sporządza się, pod rygorem nieważności, w formie elektronicznej (podpisanej kwalifikowanym podpisem elektronicznym).**
8. W celu złożenia oferty należy zarejestrować (zalogować) się na Platformie oraz postępując zgodnie z instrukcją lub filmem instruktażowym umieścić ofertę w systemie.
9. Jeśli oferta zawiera informacje stanowiące tajemnicę przedsiębiorstwa w rozumieniu ustawy z dnia 16.04.1993 r. o zwalczaniu nieuczciwej konkurencji (Dz. U. z 2019 r. poz. 1010 ze zm.), Wykonawca powinien nie później niż w terminie składania ofert, zastrzec, że nie mogą one być udostępnione oraz wykazać, iż zastrzeżone informacje stanowią tajemnicę przedsiębiorstwa. Zastrzeżone informacje należy złożyć w wydzielonym i odpowiednio oznaczonym pliku.
10. Wszystkie koszty związane z uczestnictwem w postępowaniu, w szczególności z przygotowaniem i złożeniem ofert ponosi Wykonawca składający ofertę. Zamawiający nie przewiduje zwrotu kosztów udziału w postępowaniu.
11. Dokumenty lub oświadczenia, o których mowa w rozporządzeniu w sprawie dokumentów, sporządzone w języku obcym są składane wraz z tłumaczeniem na język polski.

XIV. MIEJSCE, TERMIN SKŁADANIA I OTWARCIA OFERT

1. **Ofertę należy złożyć poprzez Platformę Zakupową OpenNexus do dnia: 02.08.2022 r. do godz. 9:50.**
2. O terminie złożenia oferty decyduje czas pełnego przeprocesowania transakcji na Platformie Zakupowej.
2. **Otwarcie ofert nastąpi w dniu: 02.08.2022 r. o godz. 10:30**
3. Otwarcie ofert nastąpi przy użyciu systemu teleinformatycznego - Platformy. W przypadku awarii tego systemu, która spowoduje brak możliwości otwarcia ofert w terminie określonym przez Zamawiającego, otwarcie ofert nastąpi niezwłocznie po usunięciu awarii.
4. Zamawiający, najpóźniej przed otwarciem ofert, udostępni na stronie internetowej prowadzonego postępowania informację o kwocie, jaką zamierza przeznaczyć na sfinansowanie zamówienia.
5. Zamawiający, niezwłocznie po otwarciu ofert, udostępni na Platformie informacje o:
 - a) nazwach albo imionach i nazwiskach oraz siedzibach lub miejscach prowadzonej działalności gospodarczej albo miejscach zamieszkania Wykonawców, których oferty zostały otwarte;
 - b) cenach lub kosztach zawartych w ofertach.

XV. OPIS SPOSOBU OBLICZENIA CENY

1. Wykonawca podaje cenę ofertową brutto na Formularzu Ofertowym, stanowiącym **Załącznik nr 1 do SWZ**, który zawiera co najmniej:
 - Cenę przedmiotu zamówienia netto zł,
 - stawka podatku VAT
 - Cenę przedmiotu zamówienia brutto zł,
 - Symbol PKWiU
2. Cena ofertowa brutto musi uwzględniać wszystkie koszty związane z realizacją przedmiotu zamówienia zgodnie z opisem przedmiotu zamówienia oraz postanowieniami umowy określonymi w niniejszej SWZ, niezbędne dla prawidłowego i pełnego wykonania przedmiotu zamówienia.

3. Cena ofertowa winna zawierać montaż urządzenia oraz przeszkolenie 8 pracowników Zamawiającego.
4. Cena oferty powinna być wyrażona w złotych polskich (PLN) z dokładnością do dwóch miejsc po przecinku.
5. Zaoferowana cena musi zostać podana liczbą oraz słownie. W przypadku rozbieżności przyjmuje się cenę wyrażoną słownie.
6. Zamawiający nie przewiduje rozliczeń w walucie obcej.
7. Rozliczenia między Zamawiającym a Wykonawcą będą prowadzone w złotych, wg ceny określonej w formularzu ofertowym.

XVI. OPIS KRYTERIÓW, KTÓRYMI ZAMAWIAJĄCY BĘDZIE SIĘ KIEROWAŁ PRZY WYBORZE OFERTY, WRAZ Z PODANIEM WAG TYCH KRYTERIÓW I SPOSOBU OCENY OFERT

1. Przy wyborze najkorzystniejszej oferty Zamawiający będzie się kierował następującymi kryteriami oceny ofert:
Cena (C) – waga kryterium 100%
2. Zastosowane wzory do obliczenia punktowego:
Cena (C) = (najniższa wartość oferty brutto*/ wartość brutto badanej oferty) x 100
***spośród wszystkich złożonych ofert niepodlegających odrzuceniu**
3. Za najkorzystniejszą zostanie uznana oferta, która otrzyma najwyższą liczbę punktów. Wszystkie obliczenia zostaną dokonane z dokładnością do dwóch miejsc po przecinku. Jeżeli wybór najkorzystniejszej oferty nie będzie możliwy, ponieważ zostaną zaoferowane przynajmniej dwie oferty z najniższą ceną, Zamawiający, celem wyłonienia ostatecznej oferty, wezwie Wykonawców do złożenia ofert dodatkowych zgodnie z art. 248 ust. 3 ustawy p.z.p.
4. Zamawiający udzieli zamówienia Wykonawcy, którego oferta zostanie uznana za najkorzystniejszą.

XVII. PODWYKONAWSTWO

1. Wykonawca może powierzyć wykonanie części zamówienia podwykonawcy (podwykonawcom).
2. Zamawiający nie zastrzega obowiązku osobistego wykonania przez Wykonawcę kluczowych części zamówienia.
3. Zamawiający wymaga, aby w przypadku powierzenia części zamówienia podwykonawcom, Wykonawca wskazał w ofercie części zamówienia, których wykonanie zamierza powierzyć podwykonawcom oraz podał (o ile są mu wiadome na tym etapie) nazwy (firmy) tych podwykonawców.
4. Powierzenie części zamówienia podwykonawcom nie zwalnia Wykonawcy z odpowiedzialności za należyte wykonanie zamówienia.

XVIII. INFORMACJE O FORMALNOŚCIACH, JAKIE POWINNY ZOSTAĆ DOPEŁNIONE PO WYBORZE OFERTY W CELU ZAWARCIA UMOWY W SPRAWIE ZAMÓWIENIA PUBLICZNEGO

1. Zawiadomienie o wyborze najkorzystniejszej oferty lub unieważnieniu postępowania Zamawiający zamieści na Platformie Zakupowej i prześle Wykonawcom, którzy złożyli oferty poprzez Platformę Zakupową OpenNexus.

2. Zawarcie umowy nastąpi wg Istotnych Warunków Umowy Zamawiającego, stanowiącego **Załącznik nr 6 do SWZ**. Postanowienia ustalone w Istotnych Warunkach Umowy nie podlegają negocjacom.
3. Zamawiający zawrze umowę w sprawie zamówienia publicznego z Wykonawcą, którego oferta zostanie uznana za najkorzystniejszą, w terminach określonych w art. 264 ustawy p.z.p.
4. Wykonawca, którego oferta zostanie uznana za najkorzystniejszą, będzie zobowiązany przed podpisaniem umowy do wniesienia zabezpieczenia należytego wykonania umowy w wysokości i formie określonej w Rozdziale XIX SWZ.
5. Jeżeli Wykonawca, którego oferta została wybrana jako najkorzystniejsza, uchyla się od zawarcia umowy w sprawie zamówienia publicznego lub nie wnosi wymaganego zabezpieczenia należytego wykonania umowy, Zamawiający może dokonać ponownego badania i oceny ofert spośród ofert pozostałych w postępowaniu Wykonawców oraz wybrać najkorzystniejszą ofertę albo unieważnić postępowanie.
6. W przypadku wyboru oferty złożonej przez Wykonawców wspólnie ubiegających się o udzielenie zamówienia Zamawiający zastrzega sobie prawo żądania przed zawarciem umowy w sprawie zamówienia publicznego kopii umowy regulującej współpracę tych Wykonawców. Umowa taka winna określać strony umowy, cel działania, sposób współdziałania, zakres prac przewidzianych do wykonania każdemu z nich, solidarną odpowiedzialność za wykonanie zamówienia, oznaczenie czasu trwania konsorcjum (obejmującego okres realizacji przedmiotu zamówienia, gwarancji i rękojmi), wykluczenie możliwości wypowiedzenia umowy konsorcjum przez któregokolwiek z jego członków do czasu wykonania zamówienia.

XIX. WYMAGANIA DOTYCZĄCE ZABEZPIECZENIA NALEŻYTEGO WYKONANIA UMOWY

1. Zamawiający wymaga, aby Wykonawca, którego oferta została wybrana wniósł **zabezpieczenie należytego wykonania umowy w wysokości:**
 - **5 % maksymalnej wartości wynagrodzenia brutto wynikającego z umowy.**
2. Wybrany Wykonawca zobowiązany jest wnieść zabezpieczenie należytego wykonania umowy przed dniem podpisania umowy.
3. Zabezpieczenie może być wnoszone w jednej lub kilku następujących formach:
 - a) pieniądzu – wpłacone przelewem na rachunek Zamawiającego w BNP Paribas Bank Polska S.A. konto nr: **68 1750 1279 0000 0000 3493 0438**, z adnotacją: **"Zabezpieczenie – do umowy dotyczącej postępowania TZDH/14/2022"**.
 - b) poręczeniach bankowych lub poręczeniach spółdzielczej kasy oszczędnościowo – kredytowej, z tym że zobowiązanie kasy jest zawsze zobowiązaniem pieniężnym;
 - c) gwarancjach bankowych;
 - d) gwarancjach ubezpieczeniowych;
 - e) poręczeniach udzielanych przez podmioty, o których mowa w art. 6b ust. 5 pkt 2 ustawy z dnia 9 listopada 2000 r. o utworzeniu Polskiej Agencji Rozwoju Przedsiębiorczości.

W przypadku wnoszenia zabezpieczenia w formie poręczenia lub gwarancji **oryginał dokumentu zabezpieczenia** (w formie poręczenia lub gwarancji), opatrzony podpisem osób upoważnionych do jego wystawienia (w tym wypadku przedstawiciela banku lub ubezpieczyciela), Wykonawca winien złożyć formie papierowej w siedzibie Zamawiającego.

4. Oryginał dokumentu potwierdzającego wniesienie zabezpieczenia należytego wykonania umowy musi być złożony do Zamawiającego przed podpisaniem umowy.
5. **Uwaga:** Przed złożeniem poręczenia lub gwarancji Wykonawca winien przedstawić projekt dokumentu Zamawiającemu w celu uzyskania akceptacji jego treści. Zabezpieczenie wnoszone w formie poręczeń lub gwarancji musi spełniać co najmniej poniższe wymagania:
 - 1) musi obejmować odpowiedzialność za wszystkie okoliczności związane z niewykonaniem lub nienależytym wykonaniem umowy (w tym pokryciu naliczonych kar umownych), bez potwierdzania tych okoliczności;
 - 2) wszelkie zmiany, uzupełnienia lub modyfikacje warunków umowy lub przedmiotu zamówienia nie mogą zwalniać gwaranta z odpowiedzialności wynikającej z poręczenia lub gwarancji;
 - 3) z jej treści powinno jednoznacznie wynikać zobowiązanie gwaranta lub poręczyciela do zapłaty całej kwoty zabezpieczenia;
 - 4) powinna być nieodwołalna i bezwarunkowa oraz płatna na pierwsze żądanie;
 - 5) musi jednoznacznie określać termin obowiązywania poręczenia lub gwarancji;
 - 6) w treści poręczenia lub gwarancji powinna znaleźć się nazwa przedmiotowego postępowania;
 - 7) beneficjentem poręczenia lub gwarancji jest Zamawiający;
 - 8) w przypadku Wykonawców wspólnie ubiegających się o udzielenie zamówienia, Zamawiający wymaga aby poręczenie lub gwarancja obejmowała swą treścią (tj. zobowiązanych z tytułu poręczenia lub gwarancji) wszystkich Wykonawców wspólnie ubiegających się o udzielenie zamówienia lub aby z jej treści wynikało, że zabezpiecza Wykonawców wspólnie ubiegających się o udzielenie zamówienia (konsorcjum).
6. Zamawiający dokona zwrotu zabezpieczenia w terminie 30 dni od dnia wykonania zamówienia i uznaniu przez Zamawiającego za należyte wykonane.

XX. ISTOTNE DLA STRON POSTANOWIENIA, KTÓRE ZOSTANĄ WPROWADZONE DO TREŚCI ZAWIERANEJ UMOWY

1. Wybrany Wykonawca jest zobowiązany do zawarcia umowy w sprawie zamówienia publicznego na warunkach określonych w Istotnych Warunkach Umowy (dalej: IWU), stanowiącym **Załącznik nr 6 do SWZ**.
2. Zakres świadczenia Wykonawcy wynikający z umowy jest tożsamy z jego zobowiązaniem zawartym w ofercie.
3. Zmiana umowy podlega unieważnieniu, jeżeli została dokonana z naruszeniem art. 454 i art. 455 ustawy p.z.p.
4. Zamawiający przewiduje możliwość zmiany zawartej umowy w stosunku do treści wybranej oferty w zakresie wskazanym w IWU.
5. Zmiana umowy wymaga dla swej ważności, pod rygorem nieważności, zachowania formy pisemnej.

XXI. POUCZENIE O ŚRODKACH OCHRONY PRAWNEJ PRZYSŁUGUJĄCYCH WYKONAWCY

1. Środki ochrony prawnej określone w niniejszym dziale przysługują Wykonawcy, uczestnikowi konkursu oraz innemu podmiotowi, jeżeli ma lub miał interes w uzyskaniu zamówienia lub nagrody w konkursie oraz poniósł lub może ponieść szkodę w wyniku naruszenia przez Zamawiającego przepisów ustawy p.z.p.
2. Środki ochrony prawnej wobec ogłoszenia wszczynającego postępowanie o udzielenie zamówienia lub ogłoszenia o konkursie oraz dokumentów zamówienia przysługują

- również organizacjom wpisanym na listę, o której mowa w art. 469 pkt 15 ustawy p.z.p. oraz Rzecznikowi Małych i Średnich Przedsiębiorców.
3. Odwołanie przysługuje na:
 - 1) niezgodną z przepisami ustawy czynność Zamawiającego, podjętą w postępowaniu o udzielenie zamówienia, w tym na projektowane postanowienie umowy;
 - 2) zaniechanie czynności w postępowaniu o udzielenie zamówienia do której zamawiający był obowiązany na podstawie ustawy;
 4. Odwołanie wnosi się do Prezesa Izby. Odwołujący przekazuje kopię odwołania Zamawiającemu przed upływem terminu do wniesienia odwołania w taki sposób, aby mógł on zapoznać się z jego treścią przed upływem tego terminu.
 5. Odwołanie wobec treści ogłoszenia lub treści SWZ wnosi się w terminie 10 dni od dnia publikacji ogłoszenia w Dzienniku Urzędowym Unii Europejskiej lub zamieszczenia dokumentów zamówienia na stronie internetowej.
 6. Odwołanie wnosi się w terminie:
 - 1) 10 dni od dnia przekazania informacji o czynności Zamawiającego stanowiącej podstawę jego wniesienia, jeżeli informacja została przekazana przy użyciu środków komunikacji elektronicznej,
 - 2) 15 dni od dnia przekazania informacji o czynności Zamawiającego stanowiącej podstawę jego wniesienia, jeżeli informacja została przekazana w sposób inny niż określony w pkt 1).
 7. Odwołanie w przypadkach innych niż określone w pkt 5 i 6 wnosi się w terminie 10 dni od dnia, w którym powzięto lub przy zachowaniu należytej staranności można było powziąć wiadomość o okolicznościach stanowiących podstawę jego wniesienia.
 8. Na orzeczenie Izby oraz postanowienie Prezesa Izby, o którym mowa w art. 519 ust. 1 ustawy p.z.p., stronom oraz uczestnikom postępowania odwoławczego przysługuje skarga do sądu.
 9. W postępowaniu toczącym się wskutek wniesienia skargi stosuje się odpowiednio przepisy ustawy z dnia 17.11.1964 r. - Kodeks postępowania cywilnego o apelacji, jeżeli przepisy niniejszego rozdziału nie stanowią inaczej.
 10. Skargę wnosi się do Sądu Okręgowego w Warszawie - sądu zamówień publicznych, zwanego dalej "sądem zamówień publicznych".
 11. Skargę wnosi się za pośrednictwem Prezesa Izby, w terminie 14 dni od dnia doręczenia orzeczenia Izby lub postanowienia Prezesa Izby, o którym mowa w art. 519 ust. 1 ustawy p.z.p., przesyłając jednocześnie jej odpis przeciwnikowi skargi. Złożenie skargi w placówce pocztowej operatora wyznaczonego w rozumieniu ustawy z dnia 23.11.2012 r. - Prawo pocztowe jest równoznaczne z jej wniesieniem.
 12. Prezes Izby przekazuje skargę wraz z aktami postępowania odwoławczego do sądu zamówień publicznych w terminie 7 dni od dnia jej otrzymania.

XXII. KLAUZULA INFORMACYJNA DOTYCZĄCA RODO

1. Zgodnie z art. 13 ust. 1 i 2 rozporządzenia Parlamentu Europejskiego i Rady (UE) 2016/679 z dnia 27 kwietnia 2016 r. w sprawie ochrony osób fizycznych w związku z przetwarzaniem danych osobowych i w sprawie swobodnego przepływu takich danych oraz uchylenia dyrektywy 95/46/WE (ogólne rozporządzenie o ochronie danych) (Dz. Urz. UE L 119 z 04.05.2016, str. 1), dalej „RODO”, informuję, że:
 - administratorem Pani/Pana danych osobowych jest Sieć Badawcza Łukasiewicz - Instytut Metali Nieżelaznych Oddział w Legnicy, ul. Złotoryjska 89, 59-220 Legnica;
 - administrator wyznaczył Inspektora Danych Osobowych z którym można się kontaktować pod adresem email: iod@imn.gliwice.pl

- Pani/Pana dane osobowe przetwarzane będą na podstawie art. 6 ust. 1 lit. c RODO w celu związanym z przedmiotowym postępowaniem o udzielenie zamówienia publicznego prowadzonym **w trybie przetargu nieograniczonego**;
- odbiorcami Pani/Pana danych osobowych będą osoby lub podmioty, którym udostępniona zostanie dokumentacja postępowania w oparciu o art. 74 ustawy p.z.p.;
- Pani/Pana dane osobowe będą przechowywane, zgodnie z art.78 ust. 1 ustawy p.z.p., przez okres 4 lat od dnia zakończenia postępowania o udzielenie zamówienia, a jeżeli czas trwania umowy przekracza 4 lata, okres przechowywania obejmuje cały czas trwania umowy;
- obowiązek podania przez Panią/Pana danych osobowych bezpośrednio Pani/Pana dotyczących jest wymogiem ustawowym określonym w przepisach ustawy p.z.p., związanym z udziałem w postępowaniu o udzielenie zamówienia publicznego; konsekwencje niepodania określonych danych wynikają z ustawy p.z.p.;
- w odniesieniu do Pani/Pana danych osobowych decyzje nie będą podejmowane w sposób zautomatyzowany, stosowanie do art. 22 RODO;
- posiada Pani/Pan:
 - na podstawie art. 15 RODO prawo dostępu do danych osobowych Pani/Pana dotyczących;
 - na podstawie art. 16 RODO prawo do sprostowania Pani/Pana danych osobowych **;
 - na podstawie art. 18 RODO prawo żądania od administratora ograniczenia przetwarzania danych osobowych z zastrzeżeniem przypadków, o których mowa w art. 18 ust. 2 RODO ***;
 - prawo do wniesienia skargi do Prezesa Urzędu Ochrony Danych Osobowych, gdy uzna Pani/Pan, że przetwarzanie danych osobowych Pani/Pana dotyczących narusza przepisy RODO;
- nie przysługuje Pani/Panu:
 - w związku z art. 17 ust. 3 lit. b, d lub e RODO prawo do usunięcia danych osobowych;
 - prawo do przenoszenia danych osobowych, o którym mowa w art. 20 RODO;
 - **na podstawie art. 21 RODO prawo sprzeciwu, wobec przetwarzania danych osobowych, gdyż podstawą prawną przetwarzania Pani/Pana danych osobowych jest art. 6 ust. 1 lit. c RODO.**

* **Wyjaśnienie:** informacja w tym zakresie jest wymagana, jeżeli w odniesieniu do danego administratora lub podmiotu przetwarzającego istnieje obowiązek wyznaczenia inspektora ochrony danych osobowych.

** **Wyjaśnienie:** skorzystanie z prawa do sprostowania nie może skutkować zmianą wyniku postępowania o udzielenie zamówienia publicznego ani zmianą postanowień umowy w zakresie niezgodnym z ustawą Pzp oraz nie może naruszać integralności protokołu oraz jego załączników.

*** **Wyjaśnienie:** prawo do ograniczenia przetwarzania nie ma zastosowania w odniesieniu do przechowywania, w celu zapewnienia korzystania ze środków ochrony prawnej lub w celu ochrony praw innej osoby fizycznej lub prawnej, lub z uwagi na ważne względy interesu publicznego Unii Europejskiej lub państwa członkowskiego.

XXIII. ZAŁĄCZNIKI DO SPECYFIKACJI

Załącznik nr 1 – Formularz Ofertowy;

Załącznik nr 2 – Jednolity Europejski Dokument Zamówienia (ESPD);

Załącznik nr 3 – Oświadczenie Wykonawcy – dotyczące przynależności do grupy kapitałowej;

Załącznik nr 4 – Oświadczenie Wykonawcy o aktualności informacji;

Załącznik nr 5 – Wykaz dostaw;

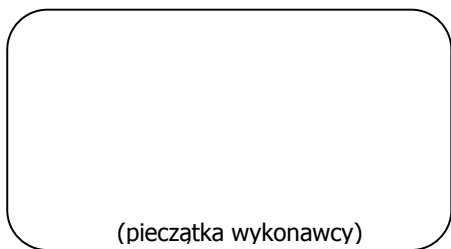
Załącznik nr 6 – Istotne Warunki Umowy;

Załącznik nr 7 – Wzór protokołu z wizji lokalnej,

Załącznik nr 8 – Aktualne funkcje systemu.

Załącznik nr 9 – Oświadczenie Wykonawcy o braku podstaw do wykluczenia z postępowania na podst. art. 7 ust. 1 ustawy z dnia 13 kwietnia 2022 r. o szczególnych rozwiązaniach w zakresie przeciwdziałania wspieraniu agresji na Ukrainę oraz służących ochronie bezpieczeństwa narodowego (Dz. U. poz. 835).

Załącznik nr 10 - Oświadczenia podmiotu udostępniającego zasoby DOTYCZĄCE PRZESŁANEK WYKLUCZENIA Z ART. 5K ROZPORZĄDZENIA 833/2014 ORAZ ART. 7 UST. 1 USTAWY o szczególnych rozwiązaniach w zakresie przeciwdziałania wspieraniu agresji na Ukrainę oraz służących ochronie bezpieczeństwa narodowego



(pieczęć wykonawcy)

FORMULARZ OFERTOWY

Pełna nazwa Wykonawcy:

REGON: NIP:

reprezentowany przez:
(imię, nazwisko, stanowisko/podstawa do reprezentacji)

Nazwa i numer właściwego rejestru lub centralnej ewidencji i informacji o działalności gospodarczej
.....

Adres WYKONAWCY:
..... województwo

Internet:http://.....

e-mail:

tel.

Bank

Nr konta, którego

właścicielem jest.....

Nawiązując do ogłoszenia o przetargu nieograniczonym, opublikowanym na Platformie Zakupowej OpenNexus Zamawiającego, oferujemy wykonanie przedmiotu zamówienia – **Zaprojektowanie, dostawa i montaż palnika gazowo-tlenowego wraz z układem sterowania dla pieca KPO2, sygn. TZDH/14/2022** zgodnie ze specyfikacją, przy następujących warunkach, w niżej podanej wartości brutto:

Cena netto przedmiotu zamówienia zł,
(słownie: złotych)
Cena brutto przedmiotu zamówienia..... zł,
(słownie: złotych)

Symbol PKWiU

Oświadczamy, iż:

1. Oferujemy, zgodnie z wymaganiami zawartymi w Specyfikacji Warunków Zamówienia, wykonanie przedmiotu niniejszego zamówienia.

2. Zapoznaliśmy się i w pełni akceptujemy treść Specyfikacji Warunków Zamówienia wraz ze wszystkimi załącznikami oraz treść wyjaśnień i modyfikacji do Specyfikacji Warunków Zamówienia i nie wnosimy do nich zastrzeżeń.
3. Otrzymaliśmy konieczne informacje do przygotowania Oferty i wykonania zamówienia.
4. Udzielamy gwarancji na przedmiot zamówienia na okres **24 miesięcy**.
5. Podane w ofercie elementy ceny obejmują pełen przedmiot i zakres zamówienia zgodnie z zasadami i warunkami określonymi w SWZ, a także uwzględniają wszystkie składniki związane z realizacją przedmiotu zamówienia wpływające na wysokość ceny.
6. Oświadczamy, że zamówienie zostanie zrealizowane w terminach określonych w SWZ oraz w Istotnych Warunkach Umowy.
7. Oświadczamy, że akceptujemy warunki płatności określone w Istotnych Warunkach Umowy.
8. Niniejszym oświadczamy, iż zachowamy poufność danych dotyczących Zamawiającego uzyskanych w procesie toczącego się niniejszego postępowania.
9. Akceptujemy treść Istotnych Warunków Umowy załączonej do SWZ i w przypadku wyboru naszej Oferty podpiszemy Umowę na warunkach określonych przez Zamawiającego.
10. Uważamy się za związanych niniejszą Ofertą na czas wskazany w SWZ.
11. Wadium w kwocie _____ PLN zostało wniesione w dniu _____ w formie _____ (potwierdzenie w załączniku).
Wadium należy zwrócić na nr konta, z którego zostało wpłacone.
12. Oświadczam, że wybór oferty **będzie*** / **nie będzie*** prowadzić do powstania u Zamawiającego obowiązku podatkowego (zgodnie z przepisami o podatku od towarów i usług). Poniżej wskazuję nazwę (rodzaj) towaru lub usługi, których dostawa lub świadczenie będzie prowadzić do powstania obowiązku podatkowego w Zamawiającego oraz podaję ich wartość bez kwoty podatku:
.....
.....
*(Jeżeli Zamawiający będzie płacił podatek VAT Wykonawcy, to powinien on oświadczyć, że wybór oferty **nie będzie** prowadzić do powstania u Zamawiającego obowiązku podatkowego.)*
13. Oświadczamy, iż nie ustanowiono zakazu wstępu dla mojej firmy na tereny należące do KGHM Polska Miedź S.A. i oświadczam, iż ponoszę pełną odpowiedzialność za skutki takiego zakazu. W szczególności nie będę miał żadnych roszczeń wobec Zamawiającego w przypadku istnienia takiego zakazu.
14. Oświadczam, że wypełniłem obowiązki informacyjne przewidziane w art. 13 lub art. 14 RODO¹⁾ wobec osób fizycznych, od których dane osobowe bezpośrednio lub pośrednio pozyskałem w celu ubiegania się o udzielenie zamówienia publicznego w niniejszym postępowaniu.²⁾
15. Uprawnionym do kontaktów z Zamawiającym jest:
nr tel.:, e-mail:
16. Osoba odpowiedzialna za realizację zamówienia w przypadku podpisania umowy:
nr tel., e-mail:
17. Osoby uprawnione do podpisania umowy ze strony Wykonawcy:
 - a) (imię, nazwisko, stanowisko/podstawa do reprezentacji)
 - b) (imię, nazwisko, stanowisko/podstawa do reprezentacji)
19. Wyrażamy zgodę na przekazywanie wszelkiej korespondencji związanej z prowadzonym postępowaniem pod wyżej wskazane adresy, w tym w szczególności wezwań do złożenia wyjaśnień, wezwań do uzupełnienia dokumentacji, dokonywania poprawienia omyłek, przekazania informacji o wyniku postępowania. Data przekazania pisma ze strony Zamawiającego w formie e-mail będzie uważana za wiążącą.
20. Rodzaj Wykonawcy (zaznaczyć właściwe):
 mikro przedsiębiorstwo;

- małe przedsiębiorstwo;
- średnie przedsiębiorstwo;
- jednoosobowa działalność gospodarcza;
- osoba fizyczna nie prowadząca działalności gospodarczej;
- inny rodzaj: (wpisać jaki).

21. Zastrzegam/y następujące informacje

.....
które stanowią tajemnicę przedsiębiorstwa w rozumieniu przepisów o zwalczaniu nieuczciwej konkurencji i nie mogą być one udostępniane innym uczestnikom postępowania.

23. Składając podpis pod niniejszą ofertą potwierdzam zgodność zawartych w niej i załączonych do niej dokumentach informacji ze stanem faktycznym, z pełną świadomością konsekwencji prawnych wynikających z poświadczenia nieprawdy w obrocie gospodarczym.
24. Zgadzam się na przetwarzanie przez Zamawiającego danych zawartych w ofercie w zakresie określonym w ustawie Prawo zamówień publicznych i Kodeksie Cywilnym.
25. Oświadczam/y, że zamówienie wykonam/y samodzielnie* / część zamówienia zamierzam/y powierzyć podwykonawcom* (określić zakres – poniższą tabelę wypełnić jeżeli dotyczy)

Lp.	Nazwa części zamówienia (zakres prac powierzony podwykonawcy)
1.	
2.	

26. Załącznikami do niniejszej oferty są:

- a)
- b)
- c)

....., dnia

(miejscowość)

(data)

Wersja elektroniczna dokumentu: dokument w wersji elektronicznej sporządza się elektronicznie i podpisuje się wyłącznie KWALIFIKOWANYM podpisem elektronicznym i składa za pomocą Platformy Zakupowej OpenNexus

* niepotrzebne skreślić

¹⁾ rozporządzenie Parlamentu Europejskiego i Rady (UE) 2016/679 z dnia 27 kwietnia 2016 r. w sprawie ochrony osób fizycznych w związku z przetwarzaniem danych osobowych i w sprawie swobodnego przepływu takich danych oraz uchylenia dyrektywy 95/46/WE (ogólne rozporządzenie o ochronie danych) (Dz. Urz. UE L 119 z 04.05.2016, str. 1).

²⁾ W przypadku gdy wykonawca nie przekazuje danych osobowych innych niż bezpośrednio jego dotyczących lub zachodzi wyłączenie stosowania obowiązku informacyjnego, stosownie do art. 13 ust. 4 lub art. 14 ust. 5 RODO treści oświadczenia wykonawca nie składa (usunięcie treści oświadczenia np. przez jego wykreślenie).

STANDARDOWY FORMULARZ JEDNOLITEGO EUROPEJSKIEGO DOKUMENTU ZAMÓWIENIA

Część I: Informacje dotyczące postępowania o udzielenie zamówienia oraz instytucji zamawiającej lub podmiotu zamawiającego

*W przypadku postępowań o udzielenie zamówienia, w ramach których zaproszenie do ubiegania się o zamówienie opublikowano w Dzienniku Urzędowym Unii Europejskiej, informacje wymagane w części I zostaną automatycznie wyszukane, pod warunkiem że do utworzenia i wypełnienia jednolitego europejskiego dokumentu zamówienia wykorzystany zostanie elektroniczny serwis poświęcony jednolitemu europejskiemu dokumentowi zamówienia¹. Adres publikacyjny stosownego ogłoszenia² w Dzienniku Urzędowym Unii Europejskiej:
Dz.U. UE S numer [], data [], strona [],
Numer ogłoszenia w Dz.U. S: [][][][]/S [][][]-[][][][][][]*

Jeżeli nie opublikowano zaproszenia do ubiegania się o zamówienie w Dz.U., instytucja zamawiająca lub podmiot zamawiający muszą wypełnić informacje umożliwiające jednoznaczne zidentyfikowanie postępowania o udzielenie zamówienia:

W przypadku gdy publikacja ogłoszenia w Dzienniku Urzędowym Unii Europejskiej nie jest wymagana, proszę podać inne informacje umożliwiające jednoznaczne zidentyfikowanie postępowania o udzielenie zamówienia (np. adres publikacyjny na poziomie krajowym): [...]

INFORMACJE NA TEMAT POSTĘPOWANIA O UDZIELENIE ZAMÓWIENIA

Informacje wymagane w części I zostaną automatycznie wyszukane, pod warunkiem że wyżej wymieniony elektroniczny serwis poświęcony jednolitemu europejskiemu dokumentowi zamówienia zostanie wykorzystany do utworzenia i wypełnienia tego dokumentu. W przeciwnym przypadku informacje te musi wypełnić wykonawca.	
Tożsamość zamawiającego³	Odpowiedź:
Nazwa:	[]
Jakiego zamówienia dotyczy niniejszy dokument?	Odpowiedź:
Tytuł lub krótki opis udzielanego zamówienia ⁴ :	[]
Numer referencyjny nadany sprawie przez instytucję zamawiającą lub podmiot zamawiający (jeżeli dotyczy) ⁵ :	[]
Wszystkie pozostałe informacje we wszystkich sekcjach jednolitego europejskiego dokumentu zamówienia powinien wypełnić wykonawca.	

¹ Służby Komisji udostępnią instytucjom zamawiającym, podmiotom zamawiającym, wykonawcom, dostawcom usług elektronicznych i innym zainteresowanym stronom bezpłatny elektroniczny serwis poświęcony jednolitemu europejskiemu dokumentowi zamówienia.

² W przypadku **instytucji zamawiających**: wstępne ogłoszenie informacyjne wykorzystywane jako zaproszenie do ubiegania się o zamówienie albo **ogłoszenie o zamówieniu**.

W przypadku **podmiotów zamawiających**: okresowe ogłoszenie informacyjne wykorzystywane jako zaproszenie do ubiegania się o zamówienie, **ogłoszenie o zamówieniu** lub **ogłoszenie o istnieniu systemu kwalifikowania**.

³ Informacje te należy skopiować z sekcji I pkt I.1 stosownego ogłoszenia. W przypadku wspólnego zamówienia proszę podać nazwy wszystkich uczestniczących zamawiających.

⁴ Zob. pkt II.1.1 i II.1.3 stosownego ogłoszenia.

⁵ Zob. pkt II.1.1 stosownego ogłoszenia.

Część II: Informacje dotyczące wykonawcy

A: INFORMACJE NA TEMAT WYKONAWCY

Identyfikacja:	Odpowiedź:
Nazwa:	[]
Numer VAT, jeżeli dotyczy: Jeżeli numer VAT nie ma zastosowania, proszę podać inny krajowy numer identyfikacyjny, jeżeli jest wymagany i ma zastosowanie.	[] []
Adres pocztowy:	[.....]
Osoba lub osoby wyznaczone do kontaktów ⁶ : Telefon: Adres e-mail: Adres internetowy (adres www) (jeżeli dotyczy):	[.....] [.....] [.....] [.....]
Informacje ogólne:	Odpowiedź:
Czy wykonawca jest mikroprzedsiębiorstwem bądź małym lub średnim przedsiębiorstwem ⁷ ?	<input type="checkbox"/> Tak <input type="checkbox"/> Nie
<u>Jedynie w przypadku gdy zamówienie jest zastrzeżone⁸</u> : czy wykonawca jest zakładem pracy chronionej, „przedsiębiorstwem społecznym” ⁹ lub czy będzie realizował zamówienie w ramach programów zatrudnienia chronionego? Jeżeli tak , jaki jest odpowiedni odsetek pracowników niepełnosprawnych lub defaworyzowanych? Jeżeli jest to wymagane, proszę określić, do której kategorii lub których kategorii pracowników niepełnosprawnych lub defaworyzowanych należą dani pracownicy.	<input type="checkbox"/> Tak <input type="checkbox"/> Nie [...] [...]
Jeżeli dotyczy, czy wykonawca jest wpisany do urzędowego wykazu zatwierdzonych wykonawców lub posiada równoważne zaświadczenie (np. w ramach krajowego systemu	<input type="checkbox"/> Tak <input type="checkbox"/> Nie <input type="checkbox"/> Nie dotyczy

⁶ Proszę powtórzyć informacje dotyczące osób wyznaczonych do kontaktów tyle razy, ile jest to konieczne.

⁷ Por. *zalecenie Komisji z dnia 6 maja 2003 r. dotyczące definicji mikroprzedsiębiorstw oraz małych i średnich przedsiębiorstw (Dz.U. L 124 z 20.5.2003, s. 36). Te informacje są wymagane wyłącznie do celów statystycznych. Mikroprzedsiębiorstwo: przedsiębiorstwo, które zatrudnia mniej niż 10 osób i którego roczny obrót lub roczna suma bilansowa nie przekracza 2 milionów EUR.*

Małe przedsiębiorstwo: przedsiębiorstwo, które zatrudnia mniej niż 50 osób i którego roczny obrót lub roczna suma bilansowa nie przekracza 10 milionów EUR.

Średnie przedsiębiorstwa: przedsiębiorstwa, które nie są mikroprzedsiębiorstwami ani małymi przedsiębiorstwami i które zatrudniają mniej niż 250 osób i których roczny obrót nie przekracza 50 milionów EUR lub roczna suma bilansowa nie przekracza 43 milionów EUR.

⁸ Zob. ogłoszenie o zamówieniu, pkt III.1.5.

⁹ Tj. przedsiębiorstwem, którego głównym celem jest społeczna i zawodowa integracja osób niepełnosprawnych lub defaworyzowanych.

(wstępnego) kwalifikowania)?	
<p>Jeżeli tak:</p> <p>Proszę udzielić odpowiedzi w pozostałych fragmentach niniejszej sekcji, w sekcji B i, w odpowiednich przypadkach, sekcji C niniejszej części, uzupełnić część V (w stosownych przypadkach) oraz w każdym przypadku wypełnić i podpisać część VI.</p> <p>a) Proszę podać nazwę wykazu lub zaświadczenia i odpowiedni numer rejestracyjny lub numer zaświadczenia, jeżeli dotyczy:</p> <p>b) Jeżeli poświadczenie wpisu do wykazu lub wydania zaświadczenia jest dostępne w formie elektronicznej, proszę podać:</p> <p>c) Proszę podać dane referencyjne stanowiące podstawę wpisu do wykazu lub wydania zaświadczenia oraz, w stosownych przypadkach, klasyfikację nadaną w urzędowym wykazie¹⁰:</p> <p>d) Czy wpis do wykazu lub wydane zaświadczenie obejmują wszystkie wymagane kryteria kwalifikacji?</p> <p>Jeżeli nie:</p> <p>Proszę dodatkowo uzupełnić brakujące informacje w części IV w sekcjach A, B, C lub D, w zależności od przypadku.</p> <p>WYŁĄCZNIE jeżeli jest to wymagane w stosownym ogłoszeniu lub dokumentach zamówienia:</p> <p>e) Czy wykonawca będzie w stanie przedstawić zaświadczenie odnoszące się do płatności składek na ubezpieczenie społeczne i podatków lub przedstawić informacje, które umożliwią instytucji zamawiającej lub podmiotowi zamawiającemu uzyskanie tego zaświadczenia bezpośrednio za pomocą bezpłatnej krajowej bazy danych w dowolnym państwie członkowskim?</p> <p>Jeżeli odnośna dokumentacja jest dostępna w formie elektronicznej, proszę wskazać:</p>	<p>a) [.....]</p> <p>b) (adres internetowy, wydający urząd lub organ, dokładne dane referencyjne dokumentacji): [.....][.....][.....][.....]</p> <p>c) [.....]</p> <p>d) <input type="checkbox"/> Tak <input type="checkbox"/> Nie</p> <p>e) <input type="checkbox"/> Tak <input type="checkbox"/> Nie</p> <p>(adres internetowy, wydający urząd lub organ, dokładne dane referencyjne dokumentacji): [.....][.....][.....][.....]</p>
Rodzaj uczestnictwa:	Odpowiedź:
Czy wykonawca bierze udział w postępowaniu o udzielenie zamówienia wspólnie z innymi wykonawcami ¹¹ ?	<input type="checkbox"/> Tak <input type="checkbox"/> Nie
Jeżeli tak, proszę dopilnować, aby pozostali uczestnicy przedstawili odrębne jednolite europejskie dokumenty zamówienia.	
<p>Jeżeli tak:</p> <p>a) Proszę wskazać rolę wykonawcy w grupie (lider, odpowiedzialny za określone zadania itd.):</p> <p>b) Proszę wskazać pozostałych wykonawców biorących wspólnie udział w postępowaniu o udzielenie zamówienia:</p>	<p>a): [.....]</p> <p>b): [.....]</p>

¹⁰ Dane referencyjne i klasyfikacja, o ile istnieją, są określone na zaświadczeniu.
¹¹ Zwłaszcza w ramach grupy, konsorcjum, spółki *joint venture* lub podobnego podmiotu.

c) W stosownych przypadkach nazwa grupy biorącej udział:	c): [.....]
Części	Odpowiedź:
W stosownych przypadkach wskazanie części zamówienia, w odniesieniu do której (których) wykonawca zamierza złożyć ofertę.	[]

B: INFORMACJE NA TEMAT PRZEDSTAWICIELI WYKONAWCY

<i>W stosownych przypadkach proszę podać imię i nazwisko (imiona i nazwiska) oraz adres(-y) osoby (osób) upoważnionej(-ych) do reprezentowania wykonawcy na potrzeby niniejszego postępowania o udzielenie zamówienia:</i>	
Osoby upoważnione do reprezentowania, o ile istnieją:	Odpowiedź:
Imię i nazwisko, wraz z datą i miejscem urodzenia, jeżeli są wymagane:	[.....], [.....]
Stanowisko/Działający(-a) jako:	[.....]
Adres pocztowy:	[.....]
Telefon:	[.....]
Adres e-mail:	[.....]
W razie potrzeby proszę podać szczegółowe informacje dotyczące przedstawicielstwa (jego form, zakresu, celu itd.):	[.....]

C: INFORMACJE NA TEMAT POLEGANIA NA ZDOLNOŚCI INNYCH PODMIOTÓW

Zależność od innych podmiotów:	Odpowiedź:
Czy wykonawca polega na zdolności innych podmiotów w celu spełnienia kryteriów kwalifikacji określonych poniżej w części IV oraz (ewentualnych) kryteriów i zasad określonych poniżej w części V?	<input type="checkbox"/> Tak <input type="checkbox"/> Nie
<p>Jeżeli tak, proszę przedstawić – dla każdego z podmiotów, których to dotyczy – odrębny formularz jednolitego europejskiego dokumentu zamówienia zawierający informacje wymagane w niniejszej części sekcja A i B oraz w części III, należycie wypełniony i podpisany przez dane podmioty. Należy zauważyć, że dotyczy to również wszystkich pracowników technicznych lub służb technicznych, nienależących bezpośrednio do przedsiębiorstwa danego wykonawcy, w szczególności tych odpowiedzialnych za kontrolę jakości, a w przypadku zamówień publicznych na roboty budowlane – tych, do których wykonawca będzie mógł się zwrócić o wykonanie robót budowlanych. O ile ma to znaczenie dla określonych zdolności, na których polega wykonawca, proszę dołączyć – dla każdego z podmiotów, których to dotyczy – informacje wymagane w częściach IV i V¹².</p>	

D: INFORMACJE DOTYCZĄCE PODWYKONAWCÓW, NA KTÓRYCH ZDOLNOŚCI WYKONAWCA NIE POLEGA

(Sekcja, którą należy wypełnić jedynie w przypadku gdy instytucja zamawiająca lub podmiot zamawiający wprost tego zażąda.)

Podwykonawstwo:	Odpowiedź:
Czy wykonawca zamierza zlecić osobom trzecim podwykonawstwo jakiegokolwiek części zamówienia?	<input type="checkbox"/> Tak <input type="checkbox"/> Nie Jeżeli tak i o ile jest to wiadome , proszę podać wykaz proponowanych podwykonawców: [...]

Jeżeli instytucja zamawiająca lub podmiot zamawiający wyraźnie żąda przedstawienia tych informacji oprócz informacji wymaganych w niniejszej sekcji, proszę przedstawić – dla każdego podwykonawcy

¹² Np. dla służb technicznych zaangażowanych w kontrolę jakości: część IV, sekcja C, pkt 3.

(każdej kategorii podwykonawców), których to dotyczy – informacje wymagane w niniejszej części sekcja A i B oraz w części III.

Część III: Podstawy wykluczenia

A: PODSTAWY ZWIĄZANE Z WYROKAMI SKAZUJĄCYMI ZA PRZESTĘPSTWO

W art. 57 ust. 1 dyrektywy 2014/24/UE określono następujące powody wykluczenia:

1. udział w **organizacji przestępczej**¹³;
2. **korupcja**¹⁴;
3. **nadużycie finansowe**¹⁵;
4. **przestępstwa terrorystyczne lub przestępstwa związane z działalnością terrorystyczną**¹⁶
5. **pranie pieniędzy lub finansowanie terroryzmu**¹⁷
6. **praca dzieci i inne formy handlu ludźmi**¹⁸.

Podstawy związane z wyrokami skazującymi za przestępstwo na podstawie przepisów krajowych stanowiących wdrożenie podstaw określonych w art. 57 ust. 1 wspomnianej dyrektywy:	Odpowiedź:
Czy w stosunku do samemu wykonawcy bądź jakiegokolwiek osoby będącej członkiem organów administracyjnych, zarządzających lub nadzorczych wykonawcy, lub posiadającej w przedsiębiorstwie wykonawcy uprawnienia do reprezentowania, uprawnienia decyzyjne lub kontrolne, wydany został prawomocny wyrok z jednego z wyżej wymienionych powodów, orzeczeniem sprzed najwyżej pięciu lat lub w którym okres wykluczenia określony bezpośrednio w wyroku nadal obowiązuje?	<input type="checkbox"/> Tak <input type="checkbox"/> Nie Jeżeli odnośna dokumentacja jest dostępna w formie elektronicznej, proszę wskazać: (adres internetowy, wydający urząd lub organ, dokładne dane referencyjne dokumentacji): [.....][.....][.....][.....] ¹⁹
Jeżeli tak , proszę podać ²⁰ : a) datę wyroku, określić, których spośród punktów 1–6 on dotyczy, oraz podać powód(-ody) skazania; b) wskazać, kto został skazany []; c) w zakresie, w jakim zostało to bezpośrednio ustalone w wyroku:	a) data: [], punkt(-y): [], powód(-ody): [] b) [.....] c) długość okresu wykluczenia [.....] oraz punkt(-y), którego(-ych) to dotyczy. Jeżeli odnośna dokumentacja jest dostępna w formie elektronicznej, proszę wskazać: (adres internetowy,

¹³ Zgodnie z definicją zawartą w art. 2 decyzji ramowej Rady 2008/841/WSiSW z dnia 24 października 2008 r. w sprawie zwalczania przestępczości zorganizowanej (Dz.U. L 300 z 11.11.2008, s. 42).

¹⁴ Zgodnie z definicją zawartą w art. 3 Konwencji w sprawie zwalczania korupcji urzędników Wspólnot Europejskich i urzędników państw członkowskich Unii Europejskiej (Dz.U. C 195 z 25.6.1997, s. 1) i w art. 2 ust. 1 decyzji ramowej Rady 2003/568/WSiSW z dnia 22 lipca 2003 r. w sprawie zwalczania korupcji w sektorze prywatnym (Dz.U. L 192 z 31.7.2003, s. 54). Ta podstawa wykluczenia obejmuje również korupcję zdefiniowaną w prawie krajowym instytucji zamawiającej (podmiotu zamawiającego) lub wykonawcy.

¹⁵ W rozumieniu art. 1 Konwencji w sprawie ochrony interesów finansowych Wspólnot Europejskich (Dz.U. C 316 z 27.11.1995, s. 48).

¹⁶ Zgodnie z definicją zawartą w art. 1 i 3 decyzji ramowej Rady z dnia 13 czerwca 2002 r. w sprawie zwalczania terroryzmu (Dz.U. L 164 z 22.6.2002, s. 3). Ta podstawa wykluczenia obejmuje również podżeganie do popełnienia przestępstwa, pomocnictwo, współsprawstwo lub usiłowanie popełnienia przestępstwa, o których mowa w art. 4 te samej decyzji ramowej.

¹⁷ Zgodnie z definicją zawartą w art. 1 dyrektywy 2005/60/WE Parlamentu Europejskiego i Rady z dnia 26 października 2005 r. w sprawie przeciwdziałania korzystaniu z systemu finansowego w celu prania pieniędzy oraz finansowania terroryzmu (**Dz.U. L 309 z 25.11.2005, s. 15**).

¹⁸ Zgodnie z definicją zawartą w art. 2 dyrektywy Parlamentu Europejskiego i Rady 2011/36/UE z dnia 5 kwietnia 2011 r. w sprawie zapobiegania handlowi ludźmi i zwalczania tego procederu oraz ochrony ofiar, zastępującej decyzję ramową Rady 2002/629/WSiSW (Dz.U. L 101 z 15.4.2011, s. 1).

¹⁹ Proszę powtórzyć tyle razy, ile jest to konieczne.

²⁰ Proszę powtórzyć tyle razy, ile jest to konieczne.

	wydający urząd lub organ, dokładne dane referencyjne dokumentacji): [.....][.....][.....][.....] ²¹
W przypadku skazania, czy wykonawca przedsięwziął środki w celu wykazania swojej rzetelności pomimo istnienia odpowiedniej podstawy wykluczenia ²² („ samooczyszczenie ”)?	<input type="checkbox"/> Tak <input type="checkbox"/> Nie
Jeżeli tak , proszę opisać przedsięwzięte środki ²³ :	[.....]

B: PODSTAWY ZWIĄZANE Z PŁATNOŚCIĄ PODATKÓW LUB SKŁADEK NA UBEZPIECZENIE SPOŁECZNE

Płatność podatków lub składek na ubezpieczenie społeczne:	Odpowiedź:	
Czy wykonawca wywiązał się ze wszystkich obowiązków dotyczących płatności podatków lub składek na ubezpieczenie społeczne , zarówno w państwie, w którym ma siedzibę, jak i w państwie członkowskim instytucji zamawiającej lub podmiotu zamawiającego, jeżeli jest ono inne niż państwo siedziby?	<input type="checkbox"/> Tak <input type="checkbox"/> Nie	
Jeżeli nie , proszę wskazać: a) państwo lub państwo członkowskie, którego to dotyczy; b) jakiej kwoty to dotyczy? c) w jaki sposób zostało ustalone to naruszenie obowiązków: 1) w trybie decyzji sądowej lub administracyjnej: <ul style="list-style-type: none"> – Czy ta decyzja jest ostateczna i wiążąca? – Proszę podać datę wyroku lub decyzji. – W przypadku wyroku, o ile została w nim bezpośrednio określona, długość okresu wykluczenia: 2) w inny sposób ? Proszę sprecyzować, w jaki: d) Czy wykonawca spełnił lub spełni swoje obowiązki, dokonując płatności należnych podatków lub składek na ubezpieczenie społeczne, lub też zawierając wiążące porozumienia w celu spłaty tych należności, obejmujące w stosownych przypadkach narosłe odsetki lub grzywny?	Podatki	Składki na ubezpieczenia społeczne
	a) [.....] b) [.....] c1) <input type="checkbox"/> Tak <input type="checkbox"/> Nie – <input type="checkbox"/> Tak <input type="checkbox"/> Nie – [.....] – [.....] c2) [...] d) <input type="checkbox"/> Tak <input type="checkbox"/> Nie Jeżeli tak , proszę podać szczegółowe informacje na ten temat: [.....]	a) [.....] b) [.....] c1) <input type="checkbox"/> Tak <input type="checkbox"/> Nie – <input type="checkbox"/> Tak <input type="checkbox"/> Nie – [.....] – [.....] c2) [...] d) <input type="checkbox"/> Tak <input type="checkbox"/> Nie Jeżeli tak , proszę podać szczegółowe informacje na ten temat: [.....]
Jeżeli odnośna dokumentacja dotycząca płatności podatków lub składek na ubezpieczenie społeczne jest dostępna w formie elektronicznej, proszę wskazać:	(adres internetowy, wydający urząd lub organ, dokładne dane referencyjne dokumentacji): ²⁴ [.....][.....][.....]	

²¹ Proszę powtórzyć tyle razy, ile jest to konieczne.

²² Zgodnie z przepisami krajowymi wdrażającymi art. 57 ust. 6 dyrektywy 2014/24/UE.

²³ Uwzględniając charakter popełnionych przestępstw (jednorazowe, powtarzające się, systematyczne itd.), objaśnienie powinno wykazywać stosowność przedsięwziętych środków.

²⁴ Proszę powtórzyć tyle razy, ile jest to konieczne.

<p>Należy zauważyć, że do celów niniejszego zamówienia niektóre z poniższych podstaw wykluczenia mogą być zdefiniowane bardziej precyzyjnie w prawie krajowym, w stosownym ogłoszeniu lub w dokumentach zamówienia. Tak więc prawo krajowe może na przykład stanowić, że pojęcie „poważnego wykroczenia zawodowego” może obejmować kilka różnych postaci zachowania stanowiącego wykroczenie.</p>	
<p>Informacje dotyczące ewentualnej niewypłacalności, konfliktu interesów lub wykroczeń zawodowych</p>	<p>Odpowiedź:</p>
<p>Czy wykonawca, wedle własnej wiedzy, naruszył swoje obowiązki w dziedzinie prawa środowiska, prawa socjalnego i prawa pracy²⁶?</p>	<p><input type="checkbox"/> Tak <input type="checkbox"/> Nie</p> <p>Jeżeli tak, czy wykonawca przedsięwziął środki w celu wykazania swojej rzetelności pomimo istnienia odpowiedniej podstawy wykluczenia („samooczyszczenie”)? <input type="checkbox"/> Tak <input type="checkbox"/> Nie Jeżeli tak, proszę opisać przedsięwzięte środki: [.....]</p>
<p>Czy wykonawca znajduje się w jednej z następujących sytuacji: a) zbankrutował; lub b) prowadzone jest wobec niego postępowanie upadłościowe lub likwidacyjne; lub c) zawarł układ z wierzycielami; lub d) znajduje się w innej tego rodzaju sytuacji wynikającej z podobnej procedury przewidzianej w krajowych przepisach ustawowych i wykonawczych²⁷; lub e) jego aktywami zarządza likwidator lub sąd; lub f) jego działalność gospodarcza jest zawieszona? Jeżeli tak:</p> <ul style="list-style-type: none"> – Proszę podać szczegółowe informacje: – Proszę podać powody, które pomimo powyższej sytuacji umożliwiają realizację zamówienia, z uwzględnieniem mających zastosowanie przepisów krajowych i środków dotyczących kontynuowania działalności gospodarczej²⁸. <p>Jeżeli odnośna dokumentacja jest dostępna w formie elektronicznej, proszę wskazać:</p>	<p><input type="checkbox"/> Tak <input type="checkbox"/> Nie</p> <p>– [.....] – [.....]</p> <p>(adres internetowy, wydający urząd lub organ, dokładne dane referencyjne dokumentacji): [.....][.....][.....]</p>
<p>Czy wykonawca jest winien poważnego wykroczenia zawodowego²⁹? Jeżeli tak, proszę podać szczegółowe informacje na ten temat:</p>	<p><input type="checkbox"/> Tak <input type="checkbox"/> Nie</p> <p>[.....]</p> <p>Jeżeli tak, czy wykonawca przedsięwziął środki w celu samooczyszczenia? <input type="checkbox"/> Tak <input type="checkbox"/> Nie Jeżeli tak, proszę opisać przedsięwzięte środki: [.....]</p>

²⁵ Zob. art. 57 ust. 4 dyrektywy 2014/24/WE.

²⁶ O których mowa, do celów niniejszego zamówienia, w prawie krajowym, w stosownym ogłoszeniu lub w dokumentach zamówienia bądź w art. 18 ust. 2 dyrektywy 2014/24/UE.

²⁷ Zob. przepisy krajowe, stosowne ogłoszenie lub dokumenty zamówienia.

²⁸ Nie trzeba podawać tych informacji, jeżeli wykluczenie wykonawców w jednym z przypadków wymienionych w lit. a)–f) stało się obowiązkowe na mocy obowiązującego prawa krajowego bez żadnej możliwości odstępstwa w sytuacji, gdy wykonawcy są pomimo to w stanie zrealizować zamówienie.

²⁹ W stosownych przypadkach zob. definicje w prawie krajowym, stosownym ogłoszeniu lub dokumentach zamówienia.

<p>Czy wykonawca zawarł z innymi wykonawcami porozumienia mające na celu zakłócenie konkurencji? Jeżeli tak, proszę podać szczegółowe informacje na ten temat:</p>	<p><input type="checkbox"/> Tak <input type="checkbox"/> Nie</p> <p>[...]</p> <p>Jeżeli tak, czy wykonawca przedsięwziął środki w celu samooczyszczenia? <input type="checkbox"/> Tak <input type="checkbox"/> Nie Jeżeli tak, proszę opisać przedsięwzięte środki: [.....]</p>
<p>Czy wykonawca wie o jakimkolwiek konflikcie interesów³⁰ spowodowanym jego udziałem w postępowaniu o udzielenie zamówienia? Jeżeli tak, proszę podać szczegółowe informacje na ten temat:</p>	<p><input type="checkbox"/> Tak <input type="checkbox"/> Nie</p> <p>[...]</p>
<p>Czy wykonawca lub przedsiębiorstwo związane z wykonawcą doradzał(-o) instytucji zamawiającej lub podmiotowi zamawiającemu bądź był(-o) w inny sposób zaangażowany(-e) w przygotowanie postępowania o udzielenie zamówienia? Jeżeli tak, proszę podać szczegółowe informacje na ten temat:</p>	<p><input type="checkbox"/> Tak <input type="checkbox"/> Nie</p> <p>[...]</p>
<p>Czy wykonawca znajdował się w sytuacji, w której wcześniejsza umowa w sprawie zamówienia publicznego, wcześniejsza umowa z podmiotem zamawiającym lub wcześniejsza umowa w sprawie koncesji została rozwiązana przed czasem, lub w której nałożone zostało odszkodowanie bądź inne porównywalne sankcje w związku z tą wcześniejszą umową? Jeżeli tak, proszę podać szczegółowe informacje na ten temat:</p>	<p><input type="checkbox"/> Tak <input type="checkbox"/> Nie</p> <p>[...]</p> <p>Jeżeli tak, czy wykonawca przedsięwziął środki w celu samooczyszczenia? <input type="checkbox"/> Tak <input type="checkbox"/> Nie Jeżeli tak, proszę opisać przedsięwzięte środki: [.....]</p>
<p>Czy wykonawca może potwierdzić, że:</p> <p>nie jest winny poważnego wprowadzenia w błąd przy dostarczaniu informacji wymaganych do weryfikacji braku podstaw wykluczenia lub do weryfikacji spełnienia kryteriów kwalifikacji;</p> <p>b) nie zataił tych informacji;</p> <p>c) jest w stanie niezwłocznie przedstawić dokumenty potwierdzające wymagane przez instytucję zamawiającą lub podmiot zamawiający; oraz</p> <p>d) nie przedsięwziął kroków, aby w bezprawny sposób wpłynąć na proces podejmowania decyzji przez instytucję zamawiającą lub podmiot zamawiający, pozyskać informacje poufne, które mogą dać mu nienależną przewagę w postępowaniu o udzielenie zamówienia, lub wskutek zaniedbania przedstawić wprowadzające w błąd informacje, które mogą mieć istotny wpływ na decyzje w sprawie wykluczenia, kwalifikacji lub udzielenia zamówienia?</p>	<p><input type="checkbox"/> Tak <input type="checkbox"/> Nie</p>

³⁰

Wskazany w prawie krajowym, stosownym ogłoszeniu lub dokumentach zamówienia.

D: INNE PODSTAWY WYKLUCZENIA, KTÓRE MOGĄ BYĆ PRZEWDZIANE W PRZEPISACH KRAJOWYCH PAŃSTWA CZŁONKOWSKIEGO INSTYTUCJI ZAMAWIAJĄCEJ LUB PODMIOTU ZAMAWIAJĄCEGO

Podstawy wykluczenia o charakterze wyłącznie krajowym	Odpowiedź:
Czy mają zastosowanie podstawy wykluczenia o charakterze wyłącznie krajowym określone w stosownym ogłoszeniu lub w dokumentach zamówienia? Jeżeli dokumentacja wymagana w stosownym ogłoszeniu lub w dokumentach zamówienia jest dostępna w formie elektronicznej, proszę wskazać:	<input type="checkbox"/> Tak <input type="checkbox"/> Nie (adres internetowy, wydający urząd lub organ, dokładne dane referencyjne dokumentacji): [.....][.....][.....] ³¹
W przypadku gdy ma zastosowanie którakolwiek z podstaw wykluczenia o charakterze wyłącznie krajowym , czy wykonawca przedsięwziął środki w celu samoczyszczenia? Jeżeli tak , proszę opisać przedsięwzięte środki:	<input type="checkbox"/> Tak <input type="checkbox"/> Nie [.....]

Część IV: Kryteria kwalifikacji

W odniesieniu do kryteriów kwalifikacji (sekcja α lub sekcje A–D w niniejszej części) wykonawca oświadcza, że:

α : Ogólne oświadczenie dotyczące wszystkich kryteriów kwalifikacji

Wykonawca powinien wypełnić to pole jedynie w przypadku gdy instytucja zamawiająca lub podmiot zamawiający wskazały w stosownym ogłoszeniu lub w dokumentach zamówienia, o których mowa w ogłoszeniu, że wykonawca może ograniczyć się do wypełnienia sekcji α w części IV i nie musi wypełniać żadnej z pozostałych sekcji w części IV:	
Spełnienie wszystkich wymaganych kryteriów kwalifikacji	Odpowiedź
Spełnia wymagane kryteria kwalifikacji:	<input type="checkbox"/> Tak <input type="checkbox"/> Nie

A: KOMPETENCJE

Wykonawca powinien przedstawić informacje jedynie w przypadku gdy instytucja zamawiająca lub podmiot zamawiający wymagają danych kryteriów kwalifikacji w stosownym ogłoszeniu lub w dokumentach zamówienia, o których mowa w ogłoszeniu.	
Kompetencje	Odpowiedź
1) Figuruje w odpowiednim rejestrze zawodowym lub handlowym prowadzonym w państwie członkowskim siedziby wykonawcy ³² : Jeżeli odnośna dokumentacja jest dostępna w formie elektronicznej, proszę wskazać:	[...] (adres internetowy, wydający urząd lub organ, dokładne dane referencyjne dokumentacji): [.....][.....][.....]
2) W odniesieniu do zamówień publicznych na usługi: Czy konieczne jest posiadanie określonego zezwolenia lub bycie członkiem określonej organizacji, aby mieć możliwość świadczenia usługi, o której mowa, w państwie siedziby wykonawcy?	<input type="checkbox"/> Tak <input type="checkbox"/> Nie Jeżeli tak, proszę określić, o jakie zezwolenie lub status członkowski chodzi, i wskazać, czy wykonawca je posiada: [...] <input type="checkbox"/> Tak <input type="checkbox"/> Nie

³¹ Proszę powtórzyć tyle razy, ile jest to konieczne.

³² Zgodnie z opisem w załączniku XI do dyrektywy 2014/24/UE; wykonawcy z niektórych państw członkowskich mogą być zobowiązani do spełnienia innych wymogów określonych w tym załączniku.

Jeżeli odnośna dokumentacja jest dostępna w formie elektronicznej, proszę wskazać:	(adres internetowy, wydający urząd lub organ, dokładne dane referencyjne dokumentacji): [.....][.....][.....]
--	---

B: SYTUACJA EKONOMICZNA I FINANSOWA

Wykonawca powinien przedstawić informacje jedynie w przypadku gdy instytucja zamawiająca lub podmiot zamawiający wymagają danych kryteriów kwalifikacji w stosownym ogłoszeniu lub w dokumentach zamówienia, o których mowa w ogłoszeniu.	
Sytuacja ekonomiczna i finansowa	Odpowiedź:
1a) Jego („ogólny”) roczny obrót w ciągu określonej liczby lat obrotowych wymaganej w stosownym ogłoszeniu lub dokumentach zamówienia jest następujący: i/lub 1b) Jego średni roczny obrót w ciągu określonej liczby lat wymaganej w stosownym ogłoszeniu lub dokumentach zamówienia jest następujący³³ (): Jeżeli odnośna dokumentacja jest dostępna w formie elektronicznej, proszę wskazać:	rok: [.....] obrót: [.....] [...] waluta rok: [.....] obrót: [.....] [...] waluta rok: [.....] obrót: [.....] [...] waluta (liczba lat, średni obrót): [.....], [.....] [...] waluta (adres internetowy, wydający urząd lub organ, dokładne dane referencyjne dokumentacji): [.....][.....][.....]
2a) Jego roczny („specyficzny”) obrot w obszarze działalności gospodarczej objętym zamówieniem i określonym w stosownym ogłoszeniu lub dokumentach zamówienia w ciągu wymaganej liczby lat obrotowych jest następujący: i/lub 2b) Jego średni roczny obrót w przedmiotowym obszarze i w ciągu określonej liczby lat wymaganej w stosownym ogłoszeniu lub dokumentach zamówienia jest następujący³⁴ : Jeżeli odnośna dokumentacja jest dostępna w formie elektronicznej, proszę wskazać:	rok: [.....] obrót: [.....] [...] waluta rok: [.....] obrót: [.....] [...] waluta rok: [.....] obrót: [.....] [...] waluta (liczba lat, średni obrót): [.....], [.....] [...] waluta (adres internetowy, wydający urząd lub organ, dokładne dane referencyjne dokumentacji): [.....][.....][.....]
3) W przypadku gdy informacje dotyczące obrotu (ogólnego lub specyficznego) nie są dostępne za cały wymagany okres, proszę podać datę założenia przedsiębiorstwa wykonawcy lub rozpoczęcia działalności przez wykonawcę:	[.....]
4) W odniesieniu do wskaźników finansowych³⁵ określonych w stosownym ogłoszeniu lub dokumentach zamówienia wykonawca oświadcza, że aktualna(-e) wartość(-ci) wymaganego(-ych) wskaźnika(-ów) jest (są) następująca(-e): Jeżeli odnośna dokumentacja jest dostępna w formie elektronicznej, proszę wskazać:	(określenie wymaganego wskaźnika – stosunek X do Y ³⁶ – oraz wartość): [.....], [.....] ³⁷ (adres internetowy, wydający urząd lub organ, dokładne dane referencyjne dokumentacji): [.....][.....][.....]
5) W ramach ubezpieczenia z tytułu ryzyka zawodowego wykonawca jest ubezpieczony na następującą kwotę: Jeżeli te informacje są dostępne w formie elektronicznej, proszę wskazać:	[.....] [...] waluta (adres internetowy, wydający urząd lub organ, dokładne dane referencyjne dokumentacji): [.....][.....][.....]
6) W odniesieniu do innych ewentualnych	[.....]

³³ Jedynie jeżeli jest to dopuszczone w stosownym ogłoszeniu lub dokumentach zamówienia.

³⁴ Jedynie jeżeli jest to dopuszczone w stosownym ogłoszeniu lub dokumentach zamówienia.

³⁵ Np. stosunek aktywów do zobowiązań.

³⁶ Np. stosunek aktywów do zobowiązań.

³⁷ Proszę powtórzyć tyle razy, ile jest to konieczne.

<p>wymogów ekonomicznych lub finansowych, które mogły zostać określone w stosownym ogłoszeniu lub dokumentach zamówienia, wykonawca oświadcza, że Jeżeli odnośna dokumentacja, która mogła zostać określona w stosownym ogłoszeniu lub w dokumentach zamówienia, jest dostępna w formie elektronicznej, proszę wskazać:</p>	<p>(adres internetowy, wydający urząd lub organ, dokładne dane referencyjne dokumentacji): [.....][.....][.....]</p>
---	--

C: ZDOLNOŚĆ TECHNICZNA I ZAWODOWA

<p>Wykonawca powinien przedstawić informacje jedynie w przypadku gdy instytucja zamawiająca lub podmiot zamawiający wymagają danych kryteriów kwalifikacji w stosownym ogłoszeniu lub w dokumentach zamówienia, o których mowa w ogłoszeniu.</p>									
Zdolność techniczna i zawodowa	Odpowiedź:								
<p>1a) Jedynie w odniesieniu do zamówień publicznych na roboty budowlane: W okresie odniesienia³⁸ wykonawca wykonał następujące roboty budowlane określonego rodzaju: Jeżeli odnośna dokumentacja dotycząca zadowalającego wykonania i rezultatu w odniesieniu do najważniejszych robót budowlanych jest dostępna w formie elektronicznej, proszę wskazać:</p>	<p>Liczba lat (okres ten został wskazany w stosownym ogłoszeniu lub dokumentach zamówienia): [...] Roboty budowlane: [.....]</p> <p>(adres internetowy, wydający urząd lub organ, dokładne dane referencyjne dokumentacji): [.....][.....][.....]</p>								
<p>1b) Jedynie w odniesieniu do zamówień publicznych na dostawy i zamówień publicznych na usługi: W okresie odniesienia³⁹ wykonawca zrealizował następujące główne dostawy określonego rodzaju lub wyświadczył następujące główne usługi określonego rodzaju: Przy sporządzaniu wykazu proszę podać kwoty, daty i odbiorców, zarówno publicznych, jak i prywatnych⁴⁰:</p>	<p>Liczba lat (okres ten został wskazany w stosownym ogłoszeniu lub dokumentach zamówienia): [...]</p> <table border="1"> <thead> <tr> <th>Opis</th> <th>Kwoty</th> <th>Daty</th> <th>Odbiorcy</th> </tr> </thead> <tbody> <tr> <td> </td> <td> </td> <td> </td> <td> </td> </tr> </tbody> </table>	Opis	Kwoty	Daty	Odbiorcy				
Opis	Kwoty	Daty	Odbiorcy						
<p>2) Może skorzystać z usług następujących pracowników technicznych lub służb technicznych⁴¹, w szczególności tych odpowiedzialnych za kontrolę jakości: W przypadku zamówień publicznych na roboty budowlane wykonawca będzie mógł się zwrócić do następujących pracowników technicznych lub służb technicznych o wykonanie robót:</p>	<p>[.....]</p> <p>[.....]</p>								
<p>3) Korzysta z następujących urządzeń technicznych oraz środków w celu zapewnienia jakości, a jego zaplecze naukowo-badawcze jest następujące:</p>	<p>[.....]</p>								
<p>4) Podczas realizacji zamówienia będzie mógł stosować następujące systemy zarządzania łańcuchem dostaw i śledzenia łańcucha dostaw:</p>	<p>[.....]</p>								
<p>5) W odniesieniu do produktów lub usług o złożonym charakterze, które mają zostać dostarczone, lub – wyjątkowo – w odniesieniu do produktów lub usług o szczególnym</p>	<p><input type="checkbox"/> Tak <input type="checkbox"/> Nie</p>								

³⁸ Instytucje zamawiające mogą **wymagać**, aby okres ten wynosił do pięciu lat, i **dopuszczać** legitymowanie się doświadczeniem sprzed **ponad** pięciu lat.

³⁹ Instytucje zamawiające mogą **wymagać**, aby okres ten wynosił do trzech lat, i **dopuszczać** legitymowanie się doświadczeniem sprzed **ponad** trzech lat.

⁴⁰ Innymi słowy, należy wymienić **wszystkich** odbiorców, a wykaz powinien obejmować zarówno klientów publicznych, jak i prywatnych w odniesieniu do przedmiotowych dostaw lub usług.

⁴¹ W przypadku pracowników technicznych lub służb technicznych nienależących bezpośrednio do przedsiębiorstwa danego wykonawcy, lecz na których zdolności wykonawca ten polega, jak określono w części II sekcja C, należy wypełnić odrębne formularze jednolitego europejskiego dokumentu zamówienia.

<p>przeznaczeniu: Czy wykonawca zezwoli na przeprowadzenie kontroli⁴² swoich zdolności produkcyjnych lub zdolności technicznych, a w razie konieczności także dostępnych mu środków naukowych i badawczych, jak również środków kontroli jakości?</p>	
<p>6) Następującym wykształceniem i kwalifikacjami zawodowymi legitymuje się: a) sam usługodawca lub wykonawca: lub (w zależności od wymogów określonych w stosownym ogłoszeniu lub dokumentach zamówienia): b) jego kadra kierownicza:</p>	<p>a) [.....] b) [.....]</p>
<p>7) Podczas realizacji zamówienia wykonawca będzie mógł stosować następujące środki zarządzania środowiskowego:</p>	<p>[.....]</p>
<p>8) Wielkość średniego rocznego zatrudnienia u wykonawcy oraz liczebność kadry kierowniczej w ostatnich trzech latach są następujące</p>	<p>Rok, średnie roczne zatrudnienie: [.....], [.....] [.....], [.....] [.....], [.....] Rok, liczebność kadry kierowniczej: [.....], [.....] [.....], [.....] [.....], [.....]</p>
<p>9) Będzie dysponował następującymi narzędziami, wyposażeniem zakładu i urządzeniami technicznymi na potrzeby realizacji zamówienia:</p>	<p>[.....]</p>
<p>10) Wykonawca zamierza ewentualnie zlecić podwykonawcom⁴³ następującą część (procentową) zamówienia:</p>	<p>[.....]</p>
<p>11) W odniesieniu do zamówień publicznych na dostawy: Wykonawca dostarczy wymagane próbki, opisy lub fotografie produktów, które mają być dostarczone i którym nie musi towarzyszyć świadectwo autentyczności. Wykonawca oświadcza ponadto, że w stosownych przypadkach przedstawi wymagane świadectwa autentyczności. Jeżeli odnośna dokumentacja jest dostępna w formie elektronicznej, proszę wskazać:</p>	<p><input type="checkbox"/> Tak <input type="checkbox"/> Nie <input type="checkbox"/> Tak <input type="checkbox"/> Nie (adres internetowy, wydający urząd lub organ, dokładne dane referencyjne dokumentacji): [.....][.....][.....]</p>
<p>12) W odniesieniu do zamówień publicznych na dostawy: Czy wykonawca może przedstawić wymagane zaświadczenia sporządzone przez urzędowe instytuty lub agencje kontroli jakości o uznanych kompetencjach, potwierdzające zgodność produktów poprzez wyraźne odniesienie do specyfikacji technicznych lub norm, które zostały określone w stosownym ogłoszeniu lub dokumentach zamówienia? Jeżeli nie, proszę wyjaśnić dlaczego, i wskazać, jakie inne środki dowodowe mogą zostać przedstawione:</p>	<p><input type="checkbox"/> Tak <input type="checkbox"/> Nie [...] (adres internetowy, wydający urząd lub organ, dokładne</p>

⁴² Kontrolę ma przeprowadzać instytucja zamawiająca lub – w przypadku gdy instytucja ta wyrazi na to zgodę – w jej imieniu, właściwy organ urzędowy państwa, w którym dostawca lub usługodawca ma siedzibę.

⁴³ Należy zauważyć, że jeżeli wykonawca **postanowił** zlecić podwykonawcom realizację części zamówienia **oraz** polega na zdolności podwykonawców na potrzeby realizacji tej części, to należy wypełnić odrębny jednolity europejski dokument zamówienia dla tych podwykonawców (zob. powyżej, część II sekcja C).

Jeżeli odnośna dokumentacja jest dostępna w formie elektronicznej, proszę wskazać:	dane referencyjne dokumentacji): [.....][.....][.....]
--	--

D: SYSTEMY ZAPEWNIANIA JAKOŚCI I NORMY ZARZĄDZANIA ŚRODOWISKOWEGO

Wykonawca powinien przedstawić informacje jedynie w przypadku gdy instytucja zamawiająca lub podmiot zamawiający wymagają systemów zapewniania jakości lub norm zarządzania środowiskowego w stosownym ogłoszeniu lub w dokumentach zamówienia, o których mowa w ogłoszeniu.	
Systemy zapewniania jakości i normy zarządzania środowiskowego	Odpowiedź:
Czy wykonawca będzie w stanie przedstawić zaświadczenia sporządzone przez niezależne jednostki, poświadczające spełnienie przez wykonawcę wymaganych norm zapewniania jakości , w tym w zakresie dostępności dla osób niepełnosprawnych? Jeżeli nie , proszę wyjaśnić dlaczego, i określić, jakie inne środki dowodowe dotyczące systemu zapewniania jakości mogą zostać przedstawione: Jeżeli odnośna dokumentacja jest dostępna w formie elektronicznej, proszę wskazać:	<input type="checkbox"/> Tak <input type="checkbox"/> Nie [.....] [.....] (adres internetowy, wydający urząd lub organ, dokładne dane referencyjne dokumentacji): [.....][.....][.....]
Czy wykonawca będzie w stanie przedstawić zaświadczenia sporządzone przez niezależne jednostki, poświadczające spełnienie przez wykonawcę wymogów określonych systemów lub norm zarządzania środowiskowego ? Jeżeli nie , proszę wyjaśnić dlaczego, i określić, jakie inne środki dowodowe dotyczące systemów lub norm zarządzania środowiskowego mogą zostać przedstawione: Jeżeli odnośna dokumentacja jest dostępna w formie elektronicznej, proszę wskazać:	<input type="checkbox"/> Tak <input type="checkbox"/> Nie [.....] [.....] (adres internetowy, wydający urząd lub organ, dokładne dane referencyjne dokumentacji): [.....][.....][.....]

Część V: Ograniczanie liczby kwalifikujących się kandydatów

Wykonawca powinien przedstawić informacje jedynie w przypadku gdy instytucja zamawiająca lub podmiot zamawiający określili obiektywne i niedyskryminacyjne kryteria lub zasady, które mają być stosowane w celu ograniczenia liczby kandydatów, którzy zostaną zaproszeni do złożenia ofert lub prowadzenia dialogu. Te informacje, którym mogą towarzyszyć wymogi dotyczące (rodzajów) zaświadczeń lub rodzajów dowodów w formie dokumentów, które ewentualnie należy przedstawić, określono w stosownym ogłoszeniu lub w dokumentach zamówienia, o których mowa w ogłoszeniu. Dotyczy jedynie procedury ograniczonej, procedury konkurencyjnej z negocjacjami, dialogu konkurencyjnego i partnerstwa innowacyjnego:	
Wykonawca oświadcza, że:	
Ograniczanie liczby kandydatów	Odpowiedź:
W następujący sposób spełnia obiektywne i niedyskryminacyjne kryteria lub zasady, które mają być stosowane w celu ograniczenia liczby kandydatów: W przypadku gdy wymagane są określone zaświadczenia lub inne rodzaje dowodów w formie dokumentów, proszę wskazać dla każdego z nich, czy wykonawca posiada wymagane dokumenty: Jeżeli niektóre z tych zaświadczeń lub rodzajów	[...] <input type="checkbox"/> Tak <input type="checkbox"/> Nie ⁴⁵

dowodów w formie dokumentów są dostępne w postaci elektronicznej ⁴⁴ , proszę wskazać dla każdego z nich:	(adres internetowy, wydający urząd lub organ, dokładne dane referencyjne dokumentacji): [.....][.....][.....] ⁴⁶
--	---

Część VI: Oświadczenia końcowe

Niżej podpisany(-a)(-i) oficjalnie oświadcza(-ją), że informacje podane powyżej w częściach II–V są dokładne i prawidłowe oraz że zostały przedstawione z pełną świadomością konsekwencji poważnego wprowadzenia w błąd.

Niżej podpisany(-a)(-i) oficjalnie oświadcza(-ją), że jest (są) w stanie, na żądanie i bez zwłoki, przedstawić zaświadczenia i inne rodzaje dowodów w formie dokumentów, z wyjątkiem przypadków, w których:

a) instytucja zamawiająca lub podmiot zamawiający ma możliwość uzyskania odpowiednich dokumentów potwierdzających bezpośrednio za pomocą bezpłatnej krajowej bazy danych w dowolnym państwie członkowskim⁴⁷, lub

b) najpóźniej od dnia 18 kwietnia 2018 r.⁴⁸, instytucja zamawiająca lub podmiot zamawiający już posiada odpowiednią dokumentację.

Niżej podpisany(-a)(-i) oficjalnie wyraża(-ją) zgodę na to, aby [wskazać instytucję zamawiającą lub podmiot zamawiający określone w części I, sekcja A] uzyskać(-a)(-o) dostęp do dokumentów potwierdzających informacje, które zostały przedstawione w [wskazać część/sekcję/punkt(-y), których to dotyczy] niniejszego jednolitego europejskiego dokumentu zamówienia, na potrzeby [określić postępowanie o udzielenie zamówienia: (skrótowy opis, adres publikacyjny w Dzienniku Urzędowym Unii Europejskiej, numer referencyjny)].

Data, miejscowość oraz – jeżeli jest to wymagane lub konieczne – podpis(-y): [.....]

Wersja elektroniczna dokumentu: dokument w wersji elektronicznej sporządza się elektronicznie i podpisuje się wyłącznie KWALIFIKOWANYM podpisem elektronicznym i składa za pomocą Platformy Zakupowej OpenNexus

⁴⁵ Proszę powtórzyć tyle razy, ile jest to konieczne.

⁴⁴ Proszę jasno wskazać, do której z pozycji odnosi się odpowiedź.

⁴⁶ Proszę powtórzyć tyle razy, ile jest to konieczne.

⁴⁷ Pod warunkiem że wykonawca przekazał niezbędne informacje (adres internetowy, dane wydającego urzędu lub organu, dokładne dane referencyjne dokumentacji) umożliwiające instytucji zamawiającej lub podmiotowi zamawiającemu tę czynność. W razie potrzeby musi temu towarzyszyć odpowiednia zgoda na uzyskanie takiego dostępu.

⁴⁸ W zależności od wdrożenia w danym kraju artykułu 59 ust. 5 akapit drugi dyrektywy 2014/24/UE.

(pieczęć wykonawcy)

Wykonawca:

.....
(pełna nazwa/firma, adres, w zależności od podmiotu: NIP/PESEL, KRS/CEiDG)
reprezentowany przez:

.....
(imię, nazwisko, stanowisko/podstawa do reprezentacji)

**OŚWIADCZENIE
o przynależności lub braku przynależności do grupy kapitałowej, składane zgodnie
z art. 108 ust. 1 pkt. 5) ustawy z dnia 11 września 2019 r. Prawo Zamówień
Publicznych**

Nawiązując do ogłoszenia o postępowaniu prowadzonym w trybie przetargu nieograniczonego, opublikowanym na Platformie Zakupowej OpenNexus Zamawiającego pn. **Zaprojektowanie, dostawa i montaż palnika gazowo-tlenowego wraz z układem sterowania dla pieca KPO2, sygn. TZDH/14/2022** prowadzonego przez Sieć Badawczą Łukasiewicz – Instytut Metali Nieżelaznych Oddział w Legnicy, oświadczam, że:

1. nie należę do grupy kapitałowej *)

w rozumieniu ustawy z dnia 16 lutego 2007 r. o ochronie konkurencji i konsumentów (Dz. U. Nr 50, poz. 331, z późn. zm.) **z żadnym z Wykonawców, którzy złożyli ofertę w przedmiotowym postępowaniu;**

2. należę do grupy kapitałowej *)

w rozumieniu ustawy z dnia 16 lutego 2007 r. o ochronie konkurencji i konsumentów (Dz. U. Nr 50, poz. 331, z późn. zm.) **z następującymi Wykonawcami, którzy złożyli ofertę w przedmiotowym postępowaniu:**

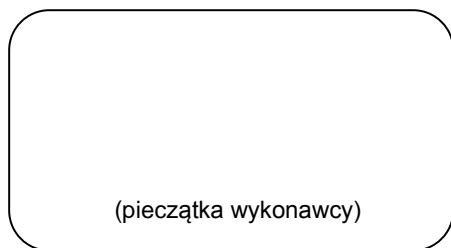
1.
2.

....., dnia
(miejsowość) (data)

**niepotrzebne skreślić*

*** wraz z niniejszym oświadczeniem Wykonawca może przedstawić dowody, że powiązania z innym Wykonawcą nie prowadzą do zakłócenia*

Wersja elektroniczna dokumentu: dokument w wersji elektronicznej sporządza się elektronicznie i podpisuje się wyłącznie KWALIFIKOWANYM podpisem elektronicznym i składa za pomocą Platformy Zakupowej OpenNexus



Wykonawca:

.....
(pełna nazwa/firma, adres, w zależności od podmiotu: NIP/PESEL, KRS/CEiDG)

reprezentowany przez:

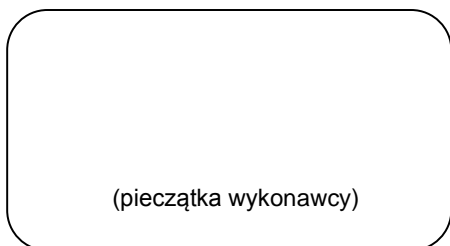
.....
(imię, nazwisko, stanowisko/podstawa do reprezentacji)

Oświadczenie Wykonawcy o aktualności informacji

Nawiązując do ogłoszenia o postępowaniu prowadzonym w trybie przetargu nieograniczonego, opublikowanym na Platformie Zakupowej OpenNexus Zamawiającego pn. **Zaprojektowanie, dostawa i montaż palnika gazowo-tlenowego wraz z układem sterowania dla pieca KPO2, sygn. TZDH/14/2022** oświadczam/y, że informacje zawarte **Jednolitym Europejskim Dokumencie Zamówienia (ESPD)**, o których mowa w art. 125 ust. 1 ustawy p.z.p., stanowiącym Załącznik nr 2 do niniejszej specyfikacji, są aktualne na dzień (aktualna data, na dzień składania oświadczenia)

....., dnia
(miejsowość) (data)

Wersja elektroniczna dokumentu: dokument w wersji elektronicznej sporządza się elektronicznie i podpisuje się wyłącznie KWALIFIKOWANYM podpisem elektronicznym i składa za pomocą Platformy Zakupowej OpenNexus



Wykonawca:

.....
 (pełna nazwa/firma, adres, w zależności od podmiotu: NIP/PESEL, KRS/CEiDG)
 reprezentowany przez:

.....
 (imię, nazwisko, stanowisko/podstawa do reprezentacji)

WYKAZ WYKONANYCH DOSTAW

Nawiązując do ogłoszenia o postępowaniu prowadzonym w trybie przetargu nieograniczonego, opublikowanym na Platformie Zakupowej OpenNexus Zamawiającego pn. **Zaprojektowanie, dostawa i montaż palnika gazowo-tlenowego wraz z układem sterowania dla pieca KPO2, sygn. TZDH/14/2022** oświadczam/y, że wykonałem /wykonaliśmy następujące dostawy odpowiadające warunkom określonym w Specyfikacji warunków zamówienia:

Lp.	Rodzaj dostawy	Wartość	Data wykonania		Podmiot (nazwa, adres, nr telefonu do kontaktu)	Nazwa Wykonawcy ⁴⁹
			początek (data)	zakończenie (data)		

UWAGA – Wykonawca jest zobowiązany dostarczyć dokument potwierdzający należyte wykonanie wskazanych w tabeli powyżej dostaw. Brak dokumentu lub dokument nie potwierdzający należytego wykonania danej dostawy skutkuje nie uznaniem danej dostawy za należyte wykonaną.

....., dnia
 (miejscowość) (data)

Wersja elektroniczna dokumentu: dokument w wersji elektronicznej sporządza się elektronicznie i podpisuje się wyłącznie KWALIFIKOWANYM podpisem elektronicznym i składa za pomocą Platformy Zakupowej OpenNexus

¹ Wypełniają Wykonawcy wspólnie ubiegający się o udzielenie niniejszego zamówienia.

ISTOTNE WARUNKI UMOWY

Zamawiający zastrzega sobie prawo, po wyborze najkorzystniejszej oferty do uzupełnienia Istotnych Warunków Umowy stanowiącej załącznik do SWZ, w szczególności w zakresie wpisania do treści szczegółowych danych i informacji wynikających ze złożonej przez Wykonawcę oferty. Wprowadzone zmiany nie będą prowadziły do zmiany przedmiotu i charakteru umowy.

§1 Przedmiot wykonania umowy

1. Przedmiotem zamówienia jest zaprojektowanie (dobór), dostawa i montaż urządzeń, uruchomienie wraz z przeszkoleniem pracowników Zamawiającego oraz przekazanie do eksploatacji instalacji palnika gazowo-tlenowego, który zabudowany będzie w ciągu technologicznym krótkiego pieca obrotowego nr 2 (KPO2) wraz z systemem opomiarowania i sterowania oraz urządzeniami pomocniczymi w zakładzie Zamawiającego.
2. **Zamawiający realizuje zadanie inwestycyjne polegające na zaprojektowaniu, dostawie, wybudowaniu, montażu, uruchomieniu i przekazaniu do eksploatacji przedmiotu zamówienia , który zabudowany będzie w ciągu technologicznym instalacji do produkcji stopów ołowiu.**
3. **Miejsce realizacji dostawy:** Sieć Badawcza Łukasiewicz – Instytut Metali Nieżelaznych Oddział w Legnicy, ul. Złotoryjska 194, 59-220 Legnica (teren HM Legnica) Dział Produkcji Hutniczej.
4. **Zaprojektowanie i wykonanie głównego palnika gazowo-tlenowego o maksymalnej mocy 1,2 MW. Palnik będzie pracować w trybie przerywanym.**
 - 4.1 Palnik główny zostanie zainstalowany przez Wykonawcę w klapie palnikowej wykonanej przez Zamawiającego zgodnie z wytycznymi Wykonawcy.
 - 4.2 Konstrukcja palnika głównego ma umożliwić przedmuch pieca powietrzem przed zapłonem.
 - 4.3 W przypadku braku płomienia, przedmuch powietrzem ma zapewnić chłodzenie palnika głównego, który w tym czasie nie jest chłodzony gazem i tlenem.
 - 4.4 Długość płomienia palnika głównego w trybie optymalnego zakresu pracy ma wynosić od 1/2 do 2/3 długości pieca wewnątrz (2/3 długości pieca dotyczy nastaw dla maksymalnej mocy palnika).
 - 4.5 Praca palnika głównego ma być możliwa w trybie automatycznym i manualnym.
 - 4.6 Temperatura gazów odlotowych to temperatura gazów mierzona na wyjściu z komory dopalania.
5. **Tryb automatyczny pracy palnika głównego:**
 - 5.1 Użytkownik obsługujący piec ma mieć możliwość zadawania wielkości współczynnika nadmiaru tlenu – lambda.
 - 5.2 Przewidywany zakres zmian wartości współczynnika nadmiaru tlenu (lambda λ) wynosi od 1,1 do 2,0.
 - 5.3 Przepływ gazu ustala sterownik na podstawie szybkości zmian temperatury gazów czasie.
 - 5.4 Przewidywany zakres zmian przepływu wynosi od 20 do 150 Nm³/h.
 - 5.5 Przepływ tlenu jest regulowany przez sterownik na podstawie aktualnego przepływu gazu i zadanej wartości lambda.
 - 5.6 W przypadku przekroczenia progu alarmowego temperatury gazów odlotowych z pieca,

sterownik ma spowodować zatrzymanie pracy palnika, palnik działa wtedy wyłącznie w trybie przedmuchu powietrzem.

6. Tryb manualny pracy palnika głównego:

- 6.1 Użytkownik obsługujący piec ma mieć możliwość zadawania wielkości przepływu gazu oraz współczynnika nadmiaru tlenu – lambda.
- 6.2 Przewidywany zakres zmian lambda wynosi od 1,1 do 2,0.
- 6.3 Przewidywany zakres zmian przepływu gazu wynosi od 20 do 150 Nm³/h.
- 6.4 Przepływ tlenu jest regulowany przez sterownik na podstawie zadanej wartości lambda i aktualnego przepływu gazu.
- 6.5 W przypadku przekroczenia progu alarmowego temperatury gazów odlotowych z pieca, sterownik ma spowodować zatrzymanie pracy palnika, palnik działa wtedy wyłącznie w trybie przedmuchu powietrzem.

7. Zaprojektowanie i wykonanie pomocniczego palnika gazowo-tlenowego do komory dopalania o maksymalnej mocy 0,3 MW. Palnik będzie pracował w trybie przerywanym.

- 7.1 Palnik pomocniczy zostanie zainstalowany przez Wykonawcę w komorze dopalania.
- 7.2 Długość płomienia palnika pomocniczego w trybie optymalnego zakresu pracy ma wynosić od 1/2 do 2/3 średnicy komory dopalania wewnątrz (2/3 średnicy komory dla maksymalnej mocy palnika).
- 7.3 Praca palnika pomocniczego będzie możliwa wyłącznie w trybie automatycznym.
- 7.4 Praca palnika pomocniczego odbywać się będzie pod kontrolą sterownika PLC firmy Schneider wraz z niezbędnymi interfejsami i szafą, które zapewni Zamawiający.

8. Tryb automatyczny pracy palnika pomocniczego:

- 8.1 Współczynnik nadmiaru tlenu λ ma być ustalony na poziomie 1,1 w celu zapewnienia stechiometrycznego spalania gazu.
- 8.2 Przewidywany zakres zmian przepływu gazu wynosi od 10 do 35 Nm³/h.
- 8.3 Przekroczenie progu alarmowego temperatury gazów odlotowych z pieca ma spowodować zatrzymanie pracy palnika pomocniczego i uruchomienie alarmu wizualnego i dźwiękowego na hali pieców oraz na panelu wizualizacyjnym systemu sterowania, palnik działa wtedy wyłącznie w trybie przedmuchu powietrza.
- 8.4 Sterownik PLC palnika pomocniczego będzie pracował w sprzężeniu zwrotnym z dostarczanym przez Wykonawcę analizatorem spalin, który będzie na bieżąco określał poziom COe i O₂ w gazach odlotowych pieca.
- 8.5 Zawartość COe i O₂ będzie miała wpływ na ilość dozowanego tlenu przez lancę tlenową wbudowaną w komorę dopalania pieca.
- 8.6 Stacja dozowania tlenu do komory jest oparta na regulatorze PID, stąd możliwość wykorzystania tej funkcji przez sterownik palnika pomocniczego.
- 8.7 Maksymalny przepływ tlenu przez lancę wynosi ok. 100 Nm³/h.
- 8.8 Temperatura gazów odlotowych będzie miała wpływ na moc palnika pomocniczego.
- 8.9 Zamawiający określi na drodze prób po uruchomieniu instalacji parametry pracy palnika pomocniczego, przy których osiągnąć jest wymagany stopień dopalania gazów określane pomiarami COe i O₂ w gazach odlotowych w poszczególnych fazach cyklu topienia wsadu.

9. Dobór, dostawa i montaż analizatora COe i O₂ wraz z urządzeniem do poboru próbek gazów odlotowych (kondycjoner).

- 9.1 Analizator zostanie zainstalowany w miejscu uzgodnionym z Zamawiającym.
- 9.2 Urządzenie do poboru próbek gazów odlotowych z pieca zapewni odpowiednie ich odpylenie i właściwą temperaturę jakie wymaga analizator, w aspekcie trwałości i bezawaryjności analizatora.
- 9.3 Zamawiający przyjmuje do wiadomości, iż wyniki pomiarów COe i O₂ mogą ulec opóźnieniu w stosunku do stanu faktycznego, z uwagi na czas propagacji układów

elektronicznych.

10. Wykonawca wykorzysta w budowanej instalacji już zainstalowane przez Zamawiającego przepływomierze, czujniki ciśnienia, przepustnice i elektrozawory. Jeżeli zajdzie konieczność zmian lub przebudowy nitek gazowych i tlenowych, Zamawiający wykona to we własnym zakresie. Szafa sterownicza palnika głównego oraz szafa palnika pomocniczego wykorzystują w działaniu sterowniki PLC firmy Schneider Electric Modicon M241.

W przypadku konieczności wymiany automatu palnikowego, Zamawiający dokona tego we własnym zakresie.

11. Transportujący dokonujący w imieniu Wykonawcy dostawy w ramach niniejszego postępowania zobowiązany jest do przestrzegania następujących zasad poruszania się po drogach wewnętrznych HM Legnica, w szczególności:

- wjazd na teren Huty wyłącznie po okazaniu dowodu rejestracyjnego z ważnym badaniem technicznym oraz aktualnego ubezpieczenia OC,
- kierujący pojazdem powinien być wyposażony w środki ochrony indywidualnej: hełm przemysłowy, obuwie z ochroną palców, okulary ochronne, maskę, kamizelkę odblaskową które bezwzględnie powinien stosować podczas pobytu poza pojazdem,
- po drogach wewnętrznych należy poruszać się pojazdem z zachowaniem zasad przepisów ruchu drogowego. Obowiązuje ograniczenie prędkości do 15 km/h,
- przy wyjeździe z Hal produkcyjnych, placów magazynowych należy zachować szczególną ostrożność,
- kierujący pojazdem zostanie poddany badaniu na okoliczność obecności alkoholu w wydychanym powietrzu, stwierdzenie jakiegokolwiek poziomu obecności alkoholu zostanie obłożone przez KGHM Polska Miedź S.A. karą w wysokości 10 000 zł.

§2 Obowiązki Wykonawcy

1. Wykonawca zobowiązany jest do:

- przekazania informacji dotyczących niezbędnych warunków technicznych instalacji palników, w szczególności:
 - rzut pionowy lub i poziomy rozmieszczenia wszystkich komponentów instalacji palników oraz instalacji gazów technicznych;
 - wymagania dot. instalacji elektrycznej;
 - wymagania dot. instalacji informatycznej;
 - wymagania dot. instalacji gazów technicznych;
 - wymagania dot. instalacji wody obiegowej;
 - wymagania dot. instalacji odciągowej;
 - wymagania dot. urządzenia dźwigowego;
- udzielenia gwarancji na palniki oraz urządzenia pomocnicze na co najmniej 24 miesiące, przy czym okres gwarancji nie może być krótszy niż okres gwarancji udzielony przez producenta;
- połączenia przedmiotu zamówienia z pozostałymi układami i instalacjami Zamawiającego zapewniające prawidłowe funkcjonowanie całości w związku z takim podłączeniem;
- przeprowadzenia niezbędnych prób i kalibracji przed oddaniem do użytkowania;

- zapewnienia montażu i rozruchu techniczno – technologicznego palników w miejscu wskazanym przez Zamawiającego tj. Sieć Badawcza Łukasiewicz – Instytut Metali Nieżelaznych, Oddział w Legnicy, 59-220 Legnicy, ul. Złotoryjskiej 194 (teren Huty Miedzi Legnica KGHM Polska Miedź S.A.);
 - przeszkolenia pracowników w zakresie obsługi zamawianej instalacji oraz przeprowadzenie prób testowych. Wykonawca winien zapewnić szkolenie personelu Zamawiającego dla min. 8 osób (wybranych przez Zamawiającego) trwające min. 32 h;
 - przekazania wykonanej instalacji Zamawiającemu do użytkowania;
 - do udzielenia gwarancji technicznych prawidłowej pracy przedmiotu zamówienia
 - zapewnienia serwisu dostarczonych urządzeń przez okres gwarancji, w tym prowadzenie w okresie gwarancji przeglądów, serwisów, inspekcji, wymian i napraw serwisowych, które są konieczne dla dotrzymania gwarantowanych parametrów technicznych oraz usuwanie w okresie gwarancji wad i awarii w funkcjonowaniu przedmiotu zamówienia;
 - zapewnienia pakietu serwisowego części szybko zużywalnych do realizacji prób;
 - zapewnienia pakietu serwisowego części mało zużywalnych do realizacji prób;
 - zapewnienia autoryzowanego serwisu pogwarancyjnego wraz z dostępnością części zamiennych na okres 6 lat od daty przekazania do użytkowania przedmiotu zamówienia;
 - dostarczenia wraz z urządzeniem instrukcję obsługi urządzenia i oprogramowania w języku polskim lub/i angielskim (dokumentacja techniczno-ruchowa - DTR) w wersji papierowej i elektronicznej,
 - dostarczenia wraz z urządzeniem dokumentacji mechanicznej i elektrycznej wraz ze schematami połączeń;
 - udostępnienia kodu źródłowego oprogramowania sterującego palnikami po okresie gwarancji,
 - dostarczenia wykazu części zamiennych;
 - dostarczenia instrukcji zabudowy i montażu izolacji ogniotrwałej, kłapy palnikowej i palników wraz z rysunkami technicznymi wykonania;
 - zapewnienia dostępności zdalnego wsparcia technicznego w okresie gwarancji;
 - wykonania inwentaryzacji powykonawczej;
 - wykonania dokumentacji montażowej i rozruchowej, projektu wykonawczego i powykonawczego;
 - uzgodnienia projektu wykonawczego z Zamawiającym przed przystąpieniem do montażu;
 - udzielenia Zamawiającemu praw do wszelkiej dokumentacji na potrzeby postępowań o uzyskanie decyzji administracyjnych, postanowień, zezwoleń, uzgodnień i opinii, z zastrzeżeniem, że akceptacja lub podpisanie przez Zamawiającego, lub dołączenie do składanego przez Zamawiającego wniosku jakiegokolwiek dokumentacji nie zwalnia Wykonawcy z odpowiedzialności za jej wady bądź niekompletność, oraz ewentualne wynikające z tego opóźnienia.
2. Wykonawca zobowiązuje się posiadać przez cały okres obowiązywania umowy ubezpieczenia od odpowiedzialności cywilnej. Jeżeli ważność polisy upłynie w trakcie trwania umowy, Wykonawca w ciągu trzech dni od upływu okresu ubezpieczenia określonego w dokumentach ubezpieczeniowych, przedstawi Zamawiającemu stosowne dokumenty na kolejne okresy, obejmujące okres realizacji umowy.
 3. W okresie gwarancji programy w sterownikach PLC będą pod wyłącznym nadzorem wykonawcy.
 4. Modelowanie sterowania podczas prób należy do obowiązków Wykonawcy.
 5. Wykonawca zobowiązany jest wykonać próby rozruchowe dostarczonych palników wraz z towarzyszącym osprzętem, analizatora CO i O₂ i termopar wbudowanych w komorę dopalania.

6. Wykonawca przeprowadzi próby rozruchowe zgodnie z dokumentacją techniczno-ruchową obowiązującą dla dostarczonych urządzeń.
7. W przypadku nie uzyskania gwarantowanych parametrów: maksymalna moc palników, uzyskanie maksymalnych przepływów dla gazu i tlenu i/lub w przypadku błędnego działania algorytmu w oprogramowaniu sterowników PLC i mimo podjęcia przez Wykonawcę wszelkich możliwych w tym zakresie działań, Zamawiający, zachowując prawo odstąpienia od Umowy w terminie wskazanym w §14 niniejszej Umowy, prawo naliczenia kar umownych, obniżenia wynagrodzenia oraz dochodzenia odszkodowania na zasadach ogólnych Kodeksu Cywilnego, może zlecić wykonanie prac podmiotom trzecim na koszt i ryzyko Wykonawcy.
8. Po zakończeniu okresu gwarancyjnego Zamawiający dokona zakupu programów sterujących i tym samym przejmie nad nimi nadzór.
9. Wykonawca opracuje i dostarczy Zamawiającemu szczegółowy harmonogram montażu przedmiotu zamówienia na 2 miesiące przed planowaną datą rozpoczęcia dostawy.
10. Opracowanie i dostarczenie Zamawiającemu szczegółowego harmonogramu prac rozruchowych na 1 miesiąc przed planowanym rozruchem.

§3 Obowiązki Zamawiającego

1. Zamawiający zobowiązuje się iż,:

- przekaze Wykonawcy rzuty hali z umiejscowieniem pieca KPO2, komory dopalania oraz instalacji mediów;
- przekaze rysunki techniczne pieca KPO2, komory dopalania oraz innych urządzeń i instalacji niezbędnych na etapie projektowania i wykonawstwa;
- zapewni doprowadzenie instalacji elektrycznej o odpowiedniej mocy wraz z zabezpieczeniem do miejsca bezpośrednio przy urządzeniu, podłączenie urządzenia do instalacji po stronie Wykonawcy;
- zapewni doprowadzenie instalacji wody obiegowej wraz z zaworem głównym do miejsca bezpośrednio przy urządzeniu, podłączenie urządzenia do instalacji po stronie Wykonawcy;
- zapewni dostęp do instalacji gazu ziemnego GZ41,5 o ciśnieniu do 0,2 bara i natężeniu przepływu do 180 Nm³/h;
- zapewni dostęp do instalacji tlenu o ciśnieniu do 2,0 bara i natężeniu przepływu do 180 Nm³/h;
- zapewni obecność przy instalacji pracowników Działu Utrzymania Ruchu Sieć Badawcza Łukasiewicz – Instytut Metali Nieżelaznych, Oddział w Legnicy (TEMiA),
- przekaze informację o zasadach wjazdu, wyjazdu i poruszania się na terenie KGHM Polska Miedź S.A. Huta Miedzi Legnica;
- zapewni dostawy tlenu z istniejącej stacji zgazowania na potrzeby realizacji prób,
 - ilość prób: 40 cykli topienia z możliwością rozszerzenia o kolejne 40
 - czas trwania prób: maksymalnie do końca realizacji projektu.

§4 Termin realizacji umowy

Termin realizacji przedmiotu umowy wynosi: **4 miesiące** od dnia podpisania umowy.

§5 Warunki realizacji umowy

1. Przedmiot zamówienia wykonany zostanie zgodnie ze Specyfikacją Warunków Zamówienia dla postępowania o sygnaturze **TZDH/14/2022**.

2. Wykonawca oświadcza, że dysponuje stosowną technologią i wystarczającą znajomością projektowania, produkcji, montażu i programowania, i jest w tej dziedzinie wysoko wykwalifikowanym i doświadczonym wytwórcą i dostawcą.
3. Wykonawca akceptuje, iż prace montażowe wykonywane będą na terenie Działu Produkcji Hutniczej w sąsiedztwie pracujących urządzeń i czynnych instalacji oraz zobowiązuje się wykonać przedmiot zamówienia w taki sposób, aby zachować bezpieczne warunki pracy oraz nie zakłócać ciągłości pracy zakładu Zamawiającego.
4. W przypadku pominięcia w ofercie jakiegokolwiek elementu koniecznego dla właściwego funkcjonowania przedmiotu zamówienia o zagwarantowanych przez Wykonawcę parametrach technicznych, element taki zobowiązuje się wykonać i dostarczyć w ramach Wynagrodzenia umownego we właściwym czasie tak, aby nie opóźniło to wykonania przedmiotu zamówienia w stosunku do przewidzianej daty dostawy.
5. Wykonawca zapewni transport przedmiotu umowy za pomocą własnych środków transportu lub będących w jego dyspozycji zgodnie z obowiązującymi w tym zakresie przepisami o ruchu drogowym. Wykonawca odpowiada za warunki oraz bezpieczeństwo dostarczenia oraz rozładunku przedmiotu umowy w siedzibie Zamawiającego.
6. Przedmiot umowy zostanie dostarczony na koszt i ryzyko Wykonawcy.
7. Warunki techniczno – eksploatacyjne:
 - a. dobór osprzętu do pracy w warunkach: dużego zapylenia, wysokiej temperatury, narażenia na uszkodzenia mechaniczne,
 - b. instalacja palnika głównego i urządzeń pomocniczych ze świadomością obecności innych pieców oraz dróg transportowych.
 - c. instalacja palnika głównego i urządzeń pomocniczych ze świadomością pracy na hali, gdzie odbywa się produkcja ciągła.
 - d. urządzenie wraz ze wszystkimi komponentami musi posiadać europejski znak zgodności CE
8. Odbiór **przedmiotu zamówienia** będzie polegał na przeprowadzeniu co najmniej 6-ciu wytopów kontrolnych na piecu KPO nr 2 materiałów ołowionośnych w trakcie których zostaną osiągnięte parametry docelowe zamawianej instalacji tj.:
 - temperatura żużla 1150°C;
 - natężenie tlenu podawanego do komory dopalania na poziomie **do** 80m³/h;
 - zakres sterowania nadmiaru tlenu λ w zakresie **1,00 – 2,00**;
 - **poziom zawartości CO za komorą dopalania poniżej 0,3%**.

§6 Cena i wartość umowy

1. Zamawiający zapłaci Wykonawcy całkowite wynagrodzenie:
za zrealizowanie przedmiotu zamówienia w wysokości zł netto +
należny podatek VAT zł = zł brutto,
słownie:
2. W cenę wliczone będą wszelkie koszty, które Wykonawca poniesie w związku z realizacją niniejszej Umowy. Wykonawca oświadcza, iż ocenił prawidłowo i kompleksowo nakłady swej pracy związane z realizacją przedmiotu umowy i nie będzie wnosił dodatkowych roszczeń finansowych w stosunku do Zamawiającego w przypadku większych niż przewidywano kosztów.

§7 Rozliczenia finansowe

1. Podstawą do uruchomienia płatności faktury VAT za realizację przedmiotu Umowy będzie **dwustronnie podpisany protokół bezusterkowego odbioru i uruchomienia instalacji wraz z protokołem przekazania do użytkowania.**

Wykonawca zobowiązany jest uwzględniać numer niniejszej umowy na wystawianej przez siebie fakturze, oraz symbolu PWKiU wraz z dopisaniem zwrotu „**Mechanizm podzielonej płatności**”. Oznaczenie Zleceniodawcy na fakturze VAT powinno brzmieć następująco:

Nabywca: Sieć Badawcza Łukasiewicz – Instytut Metali Nieżelaznych 44-100 Gliwice, ul. Sowińskiego 5, NIP 6310200771 BDO 000011457

Odbiorca: Sieć Badawcza Łukasiewicz-Instytut Metali Nieżelaznych Oddział w Legnicy 59-220 Legnica ul. Złotoryjska 89.

2. W przypadku braku zapisania w/w informacji na fakturze, Zamawiający wstrzyma płatność i wezwie Wykonawcę do przedłożenia prawidłowo wypełnionej faktury.
3. Zamawiający dopuszcza przesyłanie faktur w formie elektronicznej (pdf) na adres e-mail: faktury@imn.legnica.pl.
4. Wykonawca, chcąc skorzystać z w/w formy przesyłania dokumentów zobowiązany jest do zawarcia stosownego porozumienia z Zamawiającym.
5. Wykonawca uprawniony jest do wystawiania ustrukturyzowanej faktury elektronicznej i przesyłania jej do Zamawiającego za pomocą <https://pefexpert.pl> Faktury VAT muszą spełniać wymogi przepisów obowiązujących w Polsce.
6. W przypadku wystawienia przez Wykonawcę błędnej faktury VAT, Zamawiający ma prawo do wstrzymania płatności do czasu wyjaśnienia oraz otrzymania faktury VAT korygującej lub zaakceptowanej przez Wykonawcę noty korygującej. Faktura VAT lub faktura VAT korygująca wystawiona przez Wykonawcę niezgodnie z aktualnymi przepisami lub Umową, uprawnia Zamawiającego do wstrzymania jej zapłaty. Wstrzymanie takie nie stanowi podstaw do naliczania Zamawiającemu jakichkolwiek odsetek z tego tytułu.
7. Zamawiający upoważnia Wykonawcę do wystawiania faktur VAT bez jego podpisu.
8. **Termin płatności faktury VAT wynosi 30 dni kalendarzowych od daty wpływu prawidłowo wystawionej faktury Vat do siedziby Zamawiającego. Należność będzie płatna przelewem na konto w banku nr, którego właścicielem jest**
9. Za datę zapłaty faktury przyjmuje się dzień obciążenia przez bank rachunku Zamawiającego.
10. Zmiana rachunku bankowego określonego w ust. 8 wymaga pisemnego jednostronnego oświadczenia Wykonawcy i jest skuteczna następnego dnia po dniu dostarczenia Zamawiającemu oświadczenia Wykonawcy.
11. Zamawiający zastrzega sobie prawo regulowania wynagrodzenia należnego z tytułu realizacji Umowy w ramach mechanizmu podzielonej płatności (ang. split payment) przewidzianego w przepisach ustawy o podatku od towarów i usług.
12. Wykonawca **oświadcza**, że rachunek bankowy wskazany w Umowie: jest rachunkiem umożliwiającym płatność w ramach mechanizmu podzielonej płatności, o którym mowa w ust. 11 powyżej, jak również jest rachunkiem znajdującym się w elektronicznym wykazie podmiotów prowadzonym od 1 września 2019 r. przez Szefa Krajowej Administracji Skarbowej, o którym mowa w ustawie o podatku od towarów i usług (dalej: Wykaz).
13. Wykonawca zobowiązuje się do pisemnego poinformowania Zamawiającego o zaprzestaniu spełnienia warunków określonych w ust. 12.
14. W przypadku, gdy rachunek bankowy Wykonawcy nie spełnia warunków określonych w ust. 12 powyżej, opóźnienie w dokonaniu płatności w terminie określonym w Umowie, powstałe wskutek braku możliwości realizacji przez Zamawiającego płatności wynagrodzenia z zastosowaniem mechanizmu podzielonej płatności bądź dokonania płatności na rachunek objęty Wykazem, nie stanowi dla Wykonawcy podstawy do żądania od Zamawiającego

- jakichkolwiek odsetek, jak również innych rekompensat/odszkodowań/roszczeń z tytułu dokonania nieterminowej płatności.
15. W przypadku nieterminowej zapłaty wynagrodzenia Wykonawca może naliczyć Zamawiającemu odsetki ustawowe na zasadach ogólnych, z zastrzeżeniem postanowień ust. 1, 7 i 14 powyżej.
 16. Zamawiający zastrzega sobie prawo dochodzenia roszczeń wynikających z konsekwencji karno-skarbowych w przypadku gdy rachunek bankowy Wykonawcy nie spełnia warunków określonych w ust. 12 powyżej.
 17. Postanowienia ust. 14 i 16 mają odpowiednie zastosowanie w przypadku braku wskazania przez Wykonawcę adnotacji „mechanizm podzielonej płatności”, jeżeli obowiązek taki wynika z ustawy o podatku od towarów i usług.
 18. Zamawiający pokrywa wszelkie koszty bankowe swojego banku (banków) zarówno w Polsce, jak i za granicą.
 19. Wykonawca pokrywa wszelkie koszty bankowe swojego banku (banków) zarówno w Polsce, jak i za granicą.
 20. Wykonawca oświadcza, że jest płatnikiem podatku od towaru i usług VAT i posiada numer identyfikacyjny **NIP:**
 21. Zamawiający oświadcza, że jest płatnikiem podatku od towaru i usług VAT i posiada numer identyfikacyjny **NIP: 631-020-07-71.**
 22. Wykonawca ponosi wobec Zamawiającego odpowiedzialność za szkody poniesione przez Zamawiającego wynikłe z nieprzestrzegania przez Wykonawcę właściwego prawa podatkowego.

§8 Gwarancja

1. Wykonawca udziela gwarancji na przedmiot umowy na okres **24 miesięcy**, liczonej od dnia podpisania protokołu odbioru przedmiotu umowy. Rękojmią kończy się wraz z upływem okresu gwarancji.
2. Naprawy awaryjne przedmiotu umowy i wymiany części i urządzeń w okresie udzielonej gwarancji wykonywane będą przez Wykonawcę bezpłatnie w ramach udzielonej gwarancji przez jednostkę serwisową do tych czynności powołaną, wskazaną przez Wykonawcę. Serwis w okresie gwarancyjnym zapewnia Wykonawca na swój koszt.
3. Wykonawca zapewni nieodpłatnie dojazd jednostki serwisowej na teren Sieci Badawczej Łukasiewicz – Instytutu Metali Nieżelaznych Oddział w Legnicy ul. Złotoryjska 194, 59-220 Legnica (teren Huty Miedzi Legnica), w celu wykonania naprawy awaryjnej.

§9 Reklamacje

1. Zamawiający odmówi przyjęcia przedmiotu umowy w przypadku:
 - a) stwierdzenia uszkodzenia przedmiotu umowy,
 - b) stwierdzenia niezgodności dostarczonego przedmiotu umowy z opisem zawartym w SWZ.
2. Zamawiający zobowiązany jest zgłaszać Wykonawcy reklamacje w ciągu 7 dni roboczych od daty pozyskania przez Zamawiającego informacji o stwierdzonych nieprawidłowościach. Niedokonanie przez Zamawiającego niezwłocznej weryfikacji urządzenia nie wyklucza możliwości późniejszej weryfikacji i wszczęcia procedury reklamacyjnej.
3. Wykonawca ma obowiązek w terminie 5 dni od daty złożenia reklamacji usunąć wady lub wymienić wadliwy element na wolny od wad w uzgodnieniu z Zamawiającym. Wszystkie koszty wymiany, ponosi Wykonawca. Brak rozpoznania reklamacji przez Wykonawcę w terminie 5 dni od daty jej złożenia poczytuje się za uznanie reklamacji przez Wykonawcę.

4. Zamawiającemu przysługuje prawo zgłaszania reklamacji wobec wad ukrytych przez okres **24 miesięcy** od daty podpisania umowy, a Wykonawca zobowiązany jest te wady usunąć bądź wymienić przedmiot dostawy na wolny od wad.

§10 Kary umowne

1. Wykonawca zobowiązuje się zapłacić Zamawiającemu karę umowną:
 - a. w wysokości **50 %** wynagrodzenia umownego brutto określonego w §6 pkt 1 za niedostarczenie przedmiotu umowy w wyznaczonym terminie;
 - b. karę umowną w wysokości **9 %** wynagrodzenia umownego brutto określonego w §6 pkt 1 w przypadku odstąpienia od umowy przez Zamawiającego z winy Wykonawcy;
 - c. w wysokości **10 000,00 zł**, za każdy stwierdzony przypadek pracownika Wykonawcy lub podwykonawcy Wykonawcy, próbującego wejść lub przebywającego na terenie HM Legnica, znajdując się pod wpływem alkoholu bądź innych środków odurzających.
2. Zamawiający zobowiązuje się zapłacić Wykonawcy karę umowną w wysokości **9%** wynagrodzenia umownego określonego w §6 pkt 1 w przypadku odstąpienia od umowy przez Wykonawcę z winy Zamawiającego.
3. Wysokość kar, o których mowa w § 10 pkt 1 może zostać naliczona do wysokości **90% maksymalnego wynagrodzenia brutto** określonego w §6 pkt 1 umowy.
4. Roszczenia z tytułu w/w kar umownych Zamawiający **ma prawo wyegzekwować z wynagrodzenia należnego Wykonawcy za realizację przedmiotu Zamówienia.**
5. Zamawiający zastrzega możliwość dochodzenia odszkodowania przekraczającego wysokość kar umownych, w przypadku, jeśli kara umowna nie pokryje poniesionej szkody.
6. Kwoty kar umownych płatne będą w terminie 14 dni kalendarzowych od daty otrzymania przez stronę noty księgowej z uwzględnieniem ust. 3.

§11 Przedstawiciele stron

1. Strony wyznaczają następujące osoby, jako swoich przedstawicieli, upoważnionych do nadzorowania realizacji przedmiotu zamówienia:
 - a) ze strony Zamawiającego:
....., tel., e-mail:
....., tel., e-mail:
 - b) ze strony Wykonawcy:
....., tel., e-mail:
....., tel., e-mail:
2. Wyżej wymienione osoby nie mogą zmieniać ani wprowadzać nowych postanowień niniejszej umowy.
3. Zmiana wyżej wskazanych osób upoważnionych nie wymaga aneksu. Zmiana ta wymaga pisemnego jednostronnego oświadczenia i jest skuteczna z dniem jego doręczenia drugiej stronie.

§12 Zabezpieczenie należytego wykonania umowy

1. Wykonawca zgodnie z wymogami określonymi przez Zamawiającego w postępowaniu o udzielenie zamówienia **wniósł zabezpieczenie** należytego wykonania umowy w formie w **wysokości 5%** maksymalnej wartości wynagrodzenia brutto wynikającego z umowy, tj.
2. Zamawiający skorzysta ze zdeponowanych środków zabezpieczających należyte wykonanie umowy w przypadku, gdyby Wykonawca nie wykonał lub nienależycie wykonał zobowiązania wynikające z niniejszej Umowy.
3. W przypadku niewykorzystania zabezpieczenia należytego wykonania umowy na zaspokojenie roszczeń Zamawiającego dokona zwrotu **70%** wysokości zabezpieczenia Wykonawcy w terminie 30 dni od daty wykonania zamówienia i uznania przez Zamawiającego za należycie wykonane, zaś **30%** wysokości zabezpieczenia po upływie terminu rękojmi i gwarancji.
4. Kwota pozostawiona na zabezpieczenie roszczeń z tytułu rękojmi nie może przekraczać 30% wysokości zabezpieczenia.
5. Kwota o której mowa w pkt 4 jest zwracana nie później niż w 15 dniu po upływie okresu rękojmi za wady lub gwarancji.
6. Zabezpieczenie należytego wykonania umowy wniesione w pieniądzu zostanie zwrócone Wykonawcy wraz z odsetkami wynikającymi z umowy oprocentowanego rachunku bankowego, na którym było ono przechowywane, pomniejszone o koszty prowadzenia tego rachunku oraz prowizji bankowej za przelew pieniędzy na rachunek bankowy Wykonawcy. Zabezpieczenie wniesione w formie stosownego dokumentu zostanie zwrócone poprzez zwrot oryginału dokumentu.
7. Zabezpieczenie należnego wykonania umowy złożone w formie gwarancji bankowej albo ubezpieczeniowej będzie gwarancją nieodwołalną, bezwarunkową i płatną na pierwsze żądanie Zamawiającego w terminie w nim wskazanym, wystawioną przez bank lub ubezpieczyciela.
8. Gwarancja bankowa lub ubezpieczeniowa będzie sporządzona i interpretowana zgodnie z prawem obowiązującym w Polsce.
9. W trakcie realizacji umowy wykonawca może dokonać zmiany formy zabezpieczenia należytego wykonania umowy na jedną lub kilka form, o których mowa w art. 450 ust. 1 ustawy p.z.p.
10. Zmiana formy zabezpieczenia należytego wykonania umowy jest dokonywana z zachowaniem ciągłości zabezpieczenia i bez zmniejszenia jego wysokości.
11. W przypadku zabezpieczenia należytego wykonania umowy wnoszonego w formie innej niż pieniężna, ich treść winna być uprzednio uzgodniona z Zamawiającym.

§13 Zmiany treści umowy

1. Istotne zmiany postanowień Umowy, w rozumieniu art. 455 ust. 1 ustawy Pzp mogą być dokonywane wyłącznie z zachowaniem warunków tam przewidzianych.
2. Z uwagi na opóźnienia w transporcie globalnym oraz z dostępnością i terminami dostaw komponentów, Zamawiający przewiduje możliwość aneksowania umowy w zakresie dostaw urządzeń, których czas dostawy może zostać wydłużony z uwagi na sytuację makroekonomiczną oraz problemy logistyczne dostawców.

§14 Odstąpienie od umowy

1. Zamawiający zastrzega sobie prawo odstąpienia od Umowy w okolicznościach i na warunkach określonych poniżej oraz w Prawie zamówień publicznych (tj. Dz. U. z 2021r. poz. 1129).
2. Zamawiający ma prawo odstąpić od umowy, ze skutkiem natychmiastowym w przypadku rażącego naruszenia przez Wykonawcę warunków umowy. Oświadczenie Zamawiającego o odstąpieniu powinno być złożone w formie pisemnej, **w terminie 1 miesiąca** od powzięcia przez Zamawiającego informacji o zaistnieniu podstaw do odstąpienia od umowy.
3. Za rażące naruszenie, przez Wykonawcę, warunków umowy uważa się w szczególności przypadki:
 - a) znaczące opóźnienie w terminie dostawy (przekraczające 5 dni kalendarzowych);
 - b) dopuszczenie się przez Wykonawcę lub pracownika Wykonawcy kradzieży lub umyślnego zniszczenia mienia Zamawiającego lub rzeczy stanowiących własność pracowników Zamawiającego lub jakiegokolwiek innego czynu zabronionego lub noszącego znamiona przestępstwa, jakiego dopuści się pracownik Wykonawcy na terenie Huty Miedzi „Legnica”, terenie Sieci Badawczej Łukasiewicz-Institut Metali Nieżelaznych Oddział w Legnicy, parkingach i przystankach komunikacji publicznej położonych w ich sąsiedztwie, jak również w drodze do miejsca wykonywania usług, jak również w drodze powrotnej;
 - c) jednokrotne stwierdzenie, że pracownik Wykonawcy przebywającego na terenie HM Legnica jest pod wpływem alkoholu lub innych środków odurzających;
 - d) zaniedbania lub naruszenia pozostałych zobowiązań umownych i nieusunięcia ich pomimo wezwania do zaprzestania.
 - e) spowodowanie z winy Wykonawcy poważnego wypadku, uszkodzenia mienia na terenie Oddziału Zamawiającego **lub KGHM HM „Legnica”**, doprowadzenie do poważnych zagrożeń lub rażącego naruszenia przepisów BHP i Ppoż. obowiązujących w Zakładzie Zamawiającego;
4. Wykonawca ma prawo odstąpić od umowy, ze skutkiem natychmiastowym w przypadku rażącego naruszenia przez Zamawiającego warunków umowy. Oświadczenie Wykonawcy o odstąpieniu powinno być złożone w formie pisemnej, **w terminie 1 miesiąca** od powzięcia przez Wykonawcę informacji o zaistnieniu podstaw do odstąpienia od umowy.
5. Za rażące naruszenie, przez Zamawiającego, warunków umowy uważa się w szczególności:
 - a) jeżeli Zamawiający opóźnia się z wypłatą przysługującego Wykonawcy wynagrodzenia powyżej 90 dni od dnia wymagalności, pomimo spełnienia przez Wykonawcę wszystkich zobowiązań wobec Zamawiającego.
6. W razie zaistnienia istotnych zmian okoliczności powodującej, że wykonanie umowy nie leży w interesie publicznym, czego nie można było przewidzieć w chwili zawarcia umowy, zamawiający może odstąpić od umowy w terminie 30 dni od powzięcia wiadomości o tych okolicznościach. Za istotną zmianę okoliczność uznaje się w szczególności zmianę technologii Zamawiającego. Odstąpienie od umowy zgodnie z niniejszym ustępem nie powoduje naliczenia kar umownych.
7. W przypadku odstąpienia Zamawiającego od umowy, Wykonawcy przysługuje wynagrodzenie za wykonaną, odebraną przez Zamawiającego część umowy.
8. Strony zgodnie postanawiają, że prawo do złożenia oświadczenia o odstąpieniu od umowy dotyczy Umowy w części jeszcze niewykonanej (odstąpienie ze skutkiem ex nunc).

§15 Siła wyższa

1. Niewykonanie lub nienależyte wykonanie zobowiązań przez Strony ze względu na zaistnienie siły wyższej zwalnia Stronę z wykonania zobowiązań wynikających z Umowy tylko w zakresie, w jakim spowodowane zostało ono okolicznościami, które stanowią siłę wyższą. Wykonawca wziął pod uwagę obowiązujący stan zagrożenia epidemicznego **COVID-19** oraz działania wojenne prowadzone przez Federację Rosyjską na terenie Ukrainy, w związku z czym ich występowanie i skutki nie będą uważane przez strony za działanie siły wyższej.
2. Zdarzeniami siły wyższej w rozumieniu niniejszej Umowy są takie zdarzenia, które stoją na przeszkodzie wykonania obowiązków Stron określonych w niniejszej umowie, które wystąpiły lub stały się stronom wiadome po jej zawarciu, których strony nie mogły przewidzieć w chwili zawarcia umowy, nie można ich przewyżczyć, i które są zewnętrzne w stosunku do działalności Stron, a w szczególności zdarzenia jak:
 - a. walki wewnętrzne i strajki, działania wojenne obejmujące terytorium RP;
 - b. pożar, trzęsienie ziemi, klęski żywiołowe, zamachy terrorystyczne lub inne podobne okoliczności;
 - c. wydanie przez uprawniony organ decyzji i/lub jakiegokolwiek innego aktu normatywnego uniemożliwiającego realizację niniejszej umowy.
3. Siłą wyższą nie jest niewłaściwa organizacja pracy lub niezabezpieczenie dostępności materiałów **lub części zamiennych wymaganych do usunięcia awarii**, ze strony Wykonawcy.
4. Strona dotknięta Siłą Wyższą niezwłocznie, jednakże nie później niż w terminie 5 (pięciu) dni roboczych od daty wystąpienia Siły Wyższej, powiadomi o tym drugą Stronę. Strona, która nie dokonała powyższego zawiadomienia, będzie odpowiadać za niewykonanie lub niewłaściwe wykonanie Umowy.
5. Wykazanie zaistnienia Siły Wyższej oraz zakresu, w jakim uniemożliwiła ona należyte wykonanie zobowiązań Strony wynikających z Umowy, obciąża Stronę powołującą się na Siłę Wyższą.
6. Każda ze Stron ponosi własne koszty usunięcia skutków Siły Wyższej. W razie wystąpienia Siły Wyższej, **Strona nią dotknięta uprawniona jest do domagania się zmiany warunków zamówienia lub określonych harmonogramów i terminów**, odpowiednio do czasu oddziaływania Siły Wyższej i jej bezpośrednich następstw.
7. Strona dotknięta Siłą Wyższą niezwłocznie podejmie wszelkie gospodarczo uzasadnione działania zmierzające do ograniczenia wpływu Siły Wyższej na wykonanie Umowy. Strona taka będzie kontynuowała wykonywanie swoich zobowiązań wynikających z Umowy w takim stopniu, w jakim będzie to możliwe, biorąc pod uwagę uzasadniony gospodarczy interes tej Strony.
8. Jeżeli Siła Wyższa uniemożliwiła będzie wykonywanie Umowy w istotnym zakresie przez okres przekraczający 180 (sto osiemdziesiąt) następujących po sobie dni, każda ze Stron będzie uprawniona do odstąpienia od Umowy ze skutkiem natychmiastowym, w drodze pisemnego oświadczenia doręczonego drugiej Stronie. Jeżeli od Umowy Strona odstąpi na podstawie zdania poprzedzającego, Stronom nie przysługują żadne inne roszczenia względem drugiej Strony.

§16 Zasady antykorupcyjne

1. Każda ze Stron potwierdza, że rozumie znaczenie zasad antykorupcyjnych i będzie ich przestrzegać oraz zapewnia, że jej pracownicy będą przestrzegali odpowiednich antykorupcyjnych regulacji.

2. Dla celów związanych z realizacją niniejszej umowy, poprzez korupcję rozumie się, ale nie wyłącznie, obiecywanie, przekazywanie lub upominanie się o przyjmowanie korzyści w środkach pieniężnych, materialnych lub poprzez przysparzanie korzyści w każdy inny sposób osobom lub od osób, z zamiarem wpłynięcia na nie, celem uzyskania określonego działania z ich strony.
3. Każda ze Stron zobowiązuje się do właściwego prowadzenia zapisów księgowych (autoryzacji, faktur, etc.) dotyczących płatności i transakcji finansowych.
4. Każda ze stron oświadcza, że w nawiązaniu do niniejszej umowy jakiegokolwiek czyn korupcyjny, czy jakiegokolwiek naruszenie prawa krajowego, unijnego lub innych odnoszących się do zapobiegania korupcji, jak również poważne naruszenie zobowiązania do prowadzenia rzetelnej księgowości, zostanie potraktowane jako poważne naruszenie niniejszej umowy, uprawniające drugą stronę do odstąpienia od umowy i/lub zażądania zadośćuczynienia lub/i zastosowania innych dostępnych środków naprawczych.
5. Pracownicy Zamawiającego nie mogą być w żadnej formie zatrudniani przez Wykonawcę do realizacji zadań wynikających z niniejszej umowy lub związanych z jej realizacją.
6. Wykonawca ma obowiązek stosować się jednocześnie do Klauzuli antykorupcyjnej KGHM Polska Miedź S.A., dostępnej pod adresem <https://kg hm.com/pl/przetargi/klauzula-antykorupcyjna>

§17 Ochrona danych osobowych

1. Strony oświadczają, że osoby wymienione w niniejszej umowie jako osoby do kontaktu i odpowiedzialne za jej wykonanie zostały o tym powiadomione.
2. Zamawiający zobowiązuje Wykonawcę do poinformowania każdej osoby fizycznej, której dane zostaną przekazane przez Wykonawcę Zamawiającemu w celu realizacji Umowy, o fakcie przekazania tych danych oraz udzielenia im informacji określonych w art. 14 ust. 1 i 2 rozporządzenia Parlamentu Europejskiego i Rady (UE) 2016/679 (ogólne rozporządzenie o ochronie danych) - dalej jako „RODO”.
3. W przypadku wystąpienia okoliczności uzasadniających stosowanie przepisów RODO w zakresie przekazywania danych osobowych do państwa trzeciego lub organizacji międzynarodowej, każda ze Stron jest zobowiązana niezwłocznie poinformować o tym fakcie drugą Stronę na piśmie.
4. Każdorazowe powierzenie przetwarzania danych osobowych w celu wykonania niniejszej Umowy będzie się odbywało na podstawie osobnej umowy, zawartej zgodnie z wymogami określonymi w RODO."

§18 Poufność

1. Strony oświadczają, że wszelkie informacje w formie ustnej, pisemnej lub elektronicznej, dotyczące ich wzajemnej współpracy, wymienione pomiędzy Stronami są poufne, a do ich ujawnienia wymagana jest pisemna zgoda Stron.
2. Na żądanie każdej ze Stron przekazanie informacji poufnych zostanie udokumentowane stosownym protokołem, który może zawierać dodatkowe warunki wykorzystania informacji poufnych, oprócz zawartych w niniejszej Umowie.
3. Strony odpowiadają za zachowanie poufności przekazanych informacji przez swoich podwykonawców, przedstawicieli, pracowników oraz osoby współpracujące.
4. Każda ze Stron w okresie obowiązywania niniejszej Umowy oraz w okresie 60 miesięcy od dnia jej zakończenia zobowiązuje się do zachowania w tajemnicy wszelkich informacji dotyczących działalności drugiej Strony oraz może wykorzystywać uzyskane informacje poufne tylko w celu realizacji i rozwijania wspólnych przedsięwzięć.

5. Wszelkie ograniczenia przekazywania lub wykorzystania informacji poufnych zawarte w niniejszej Umowie nie obowiązują w odniesieniu do informacji poufnych, które stały się publicznie dostępne, były wcześniej w posiadaniu Strony lub muszą zostać ujawnione na podstawie przepisów prawa albo na żądanie sądów lub właściwych organów administracji publicznej.
6. W przypadku wystąpienia okoliczności uzasadniających stosowanie bezwzględnie wiążących przepisów o ochronie informacji niejawnych lub przepisów o ochronie danych osobowych, każda ze Stron jest zobowiązana niezwłocznie poinformować o tym fakcie drugą Stronę na piśmie.

§19 Postanowienia końcowe

1. Wykonawca nie może zwolnić się od odpowiedzialności względem Zamawiającego z tego powodu, że niewykonanie lub nienależyte wykonanie Umowy było następstwem niewykonania lub nienależytego wykonania zobowiązań przez jego kooperatorów.
2. Wszelkie spory mogące wyniknąć przy realizacji Umowy będą rozstrzygane przez Strony w pierwszej kolejności w drodze negocjacji. W przypadku, gdy polubowne rozstrzygnięcia sporu jest niemożliwe, spór rozstrzygnie sąd właściwy dla siedziby Zamawiającego.
3. Zmiany umowy wymagają zachowania formy pisemnego aneksu pod rygorem nieważności.
4. Umowa wchodzi w życie z dniem podpisania przez Strony.
5. Załączniki do Umowy stanowią integralną część Umowy.
6. Wykonawca nie może bez zgody Zamawiającego, wyrażonej w formie pisemnej pod rygorem nieważności, przenieść na osoby trzecie w drodze przelewu, cesji, zastawu lub działań o podobnym charakterze, całości bądź części należności wynikającej z Umowy.
7. Cesja wierzytelności wymaga zgody Sieci Badawczej Łukasiewicz – Instytutu Metali Nieżelaznych Oddział w Legnicy pod rygorem nieważności.
8. Wykonywanie Umowy za pomocą podwykonawców wymaga pisemnego zgłoszenia Zamawiającemu przed przystąpieniem przez Wykonawcę do korzystania z podwykonawców.
9. W sprawach nieuregulowanych w niniejszej umowie stosuje się przepisy ustawy z dnia 23 kwietnia 1964 roku Kodeks cywilny (t.j. Dz.U. z 2014 r. poz. 121 z późn zm.), ustawy z dnia 11 września 2019 r. Prawo Zamówień Publicznych (Dz.U. z 2021r. poz. 1129) oraz inne przepisy powszechnie obowiązującego prawa.
10. W razie wątpliwości interpretacyjnych Strony zgodnie postanawiają, że przedmiot zamówienia wykonany zostanie zgodnie z niniejszą Umową, Ofertą oraz SWZ przy czym w razie sprzeczności pomiędzy treścią tych dokumentów, ustala się następującą ich hierarchię:
 - a) Umowa,
 - b) Oferta,
 - c) SWZ,
 - d) inne dokumenty wynikające z Umowy.
11. Korespondencja między Zamawiającym i Wykonawcą będzie prowadzona wyłącznie w języku polskim. Wszystkie dokumenty przedkładane przez jedną ze Stron drugiej Stronie w wykonaniu Umowy będą sporządzane w języku polskim.
12. Działając na podstawie art. 4c ustawy z dnia 8 marca 2013 r. o *przeciwdziałaniu nadmiernym opóźnieniom w transakcjach handlowych* (t.j. Dz. U. z 2019 r. poz. 118 z późn. zm.) oświadczam, iż Sieć Badawcza Łukasiewicz – Instytut Metali Nieżelaznych Oddział w Legnicy jest **dużym przedsiębiorcą** w rozumieniu tej ustawy.
13. Zamówienie dotyczy grupy zakupowej określonej według słownika CPV pod kodem _____
14. Strony zobowiązują się do wzajemnej współpracy i wzajemnego informowania się o znaczących zdarzeniach mających miejsce w trakcie obowiązywania umowy.
15. Umowa została sporządzona w dwóch jednobrzmiących egzemplarzach, po jednym dla

każdej ze Stron.

Załączniki do umowy:

Załącznik nr 1 – Formularz ofertowy.

ZAMAWIAJĄCY

WYKONAWCA

PROTOKÓŁ Z WIZJI LOKALNEJ

PRZEPROWADZONEJ NA TERENIE DZIAŁU PRODUKCJI HUTNICZEJ

Sieci Badawczej Łukasiewicz – Instytutu Metali Nieżelaznych Oddział Legnica

W dniu 2022 r., firma.....

w osobie reprezentantów jak niżej (Imię, Nazwisko, Funkcja):

1.....

2.....

3.....

ubiegającej się o realizację przedmiotu zamówienia w ramach postępowania pn. **Zaprojektowanie, dostawa i montaż palnika gazowo-tlenowego wraz z układem sterowania dla pieca KPO2, sygn. TZDH/14/2022** w Sieci Badawczej Łukasiewicz – Instytut Metali Nieżelaznych Oddział Legnica dokonali wizji lokalnej celem zapoznania się z:

- przedmiotem zamówienia,
- warunkami realizacji zamówienia.

Podpisy reprezentantów firmy:

1.....

2.....

3.....

Obecne funkcje systemu:

1. Sterowanie PID mediami:

Powietrze: obecnie sterowanie falownikiem wentylatora nadmuchowego 4-20mA ze sprzężeniem zwrotnym- kryza pomiarowa 4-20mA (50-800m³/h) ([docelowo likwidacja powietrza](#))

Gaz: sterowanie przepustnica 4-20mA ze sprzężeniem zwrotnym z przepływomierza 4-20mA (pomiar do 180Nm³/h)

Tlen: sterowanie przepustnica 4-20mA ze sprzężeniem zwrotnym z przepływomierza 4-20mA (pomiar do 180Nm³/h)

Zadawanie parametrów dla każdego z mediów osobno z panelu operatorskiego lub z aplikacji webowej

Załączanie oraz wyłączenie regulacji PID dla każdego medium osobno + zależności

Start palnik: ciśnienie gaz ok + przepływ powietrza > 50m³/h + brak stop + brak sygnału awaria

PID gaz: sygnał załączonego palnika + brak sygnału awarii

PID tlen załączony pid gaz + ciśnienie tlen ok

PID powietrze niezależne (minimalne ustawienia nadmuchu ustawione na falowniku)

Brak któregoś warunku w trakcie pracy powoduje zatrzymanie sterowania i zamknięcie elektrozaworów lub wyłączenie palnika

GAZ ZADANY [Nm ³ /h]	PRZEPŁYW GAZ [Nm ³ /h]	OTWARCIE PRZEP W %
123	123	123
TLEN ZADANY [Nm ³ /h]	PRZEPŁYW TLEN [Nm ³ /h]	OTWARCIE PRZEP W %
123	123	123
POWIETRZE ZADANE [m ³ /h]	PRZEPŁYW POWIETRZE [m ³ /h]	OTWARCIE PRZEP W %
123	123	123

Rys.1: panel zmiany parametrów palnika

2. Ekran diagnostyczny z kontrolkami spełnienia warunków, otwarcia elektrozaworów itp.

Obecnie :

ciśnienie powietrza,

główny elektrozawór gaz,

ciśnienie gazu ok,

załączenie 1 stopień,

załączenie 2 stopień,

palnik praca ok,

główny elektrozawór tlen,

ciśnienie tlen ok,

dotadowy elektrozawór gaz (załączany przy załączeniu tlenu) ,

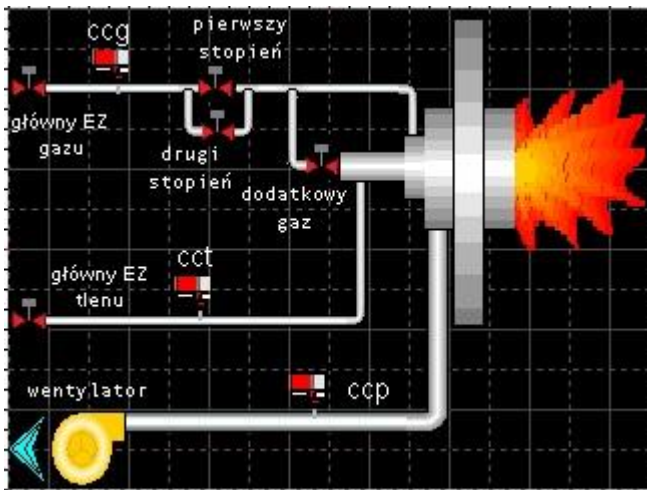
awaria



Rys.2 panel diagnostyczny z kontrolkami

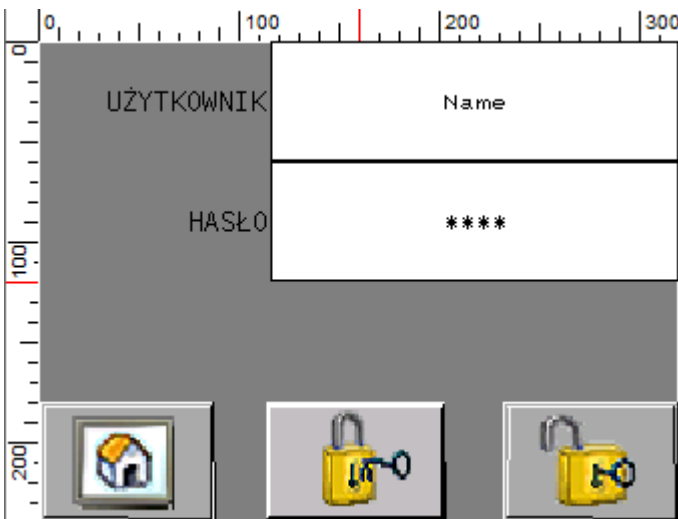
3. Graficzny panel diagnostyczny

Wizualizacja w postaci graficznej kontrolki z panelu diagnostycznego

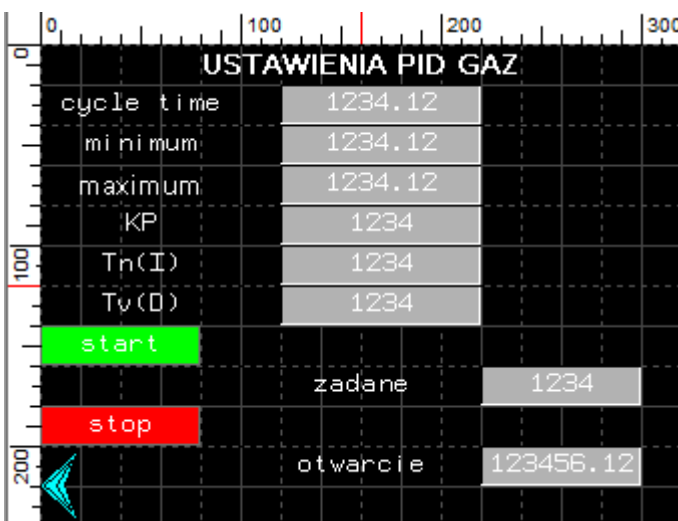


Rys.3 panel diagnostyczny z wizualizacją graficzną

4. Zmiana ustawień PID z poziomu panelu operatorskiego po wprowadzeniu hasła administratora



Rys4. Logowanie administratora



Rys.5 panel zmiany parametrów PID osobny dla każdego medium

5. Liczniki zużytych mediów



Rys.6 panel sumaryczny liczników zużytych mediów na cykl

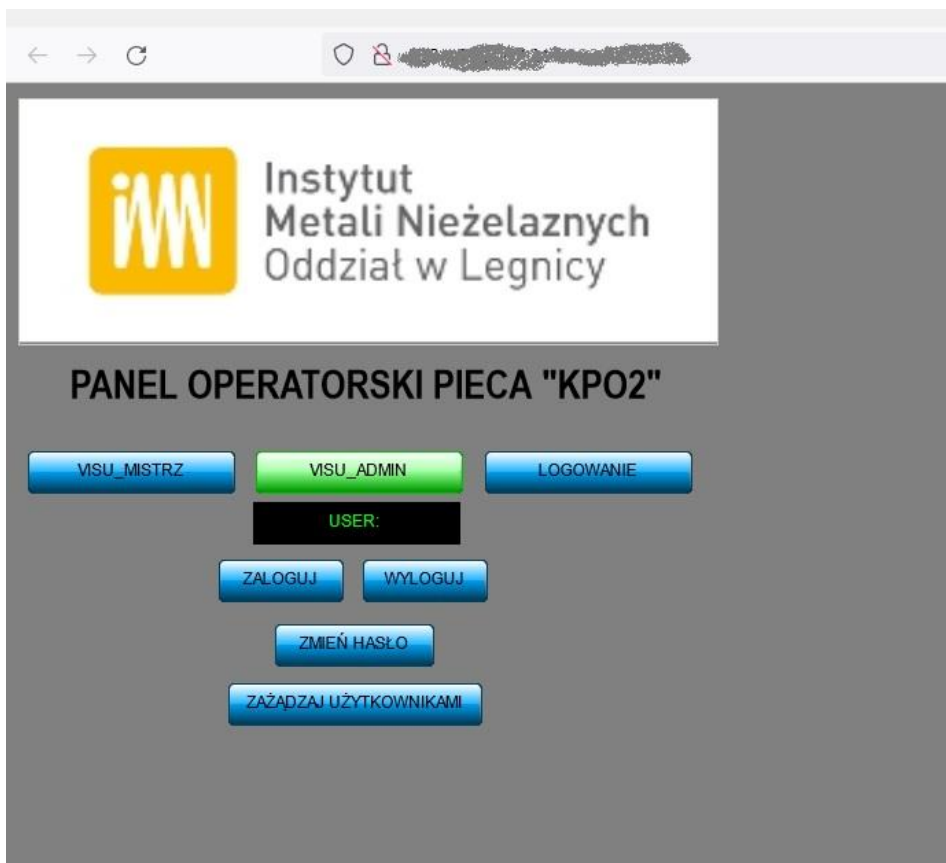
6. Webowy panel sterowania z kontrolą dostępu na poziomie użytkownika

Webowy panel sterowania z pełną funkcjonalnością panelu operatorskiego w szafie: start stop palnik + zmiana nastaw palnika (administrator)

Panel z ograniczoną funkcjonalnością: (piecowy lub mistrz) tylko podgląd parametrów + możliwość zatrzymania palnika)

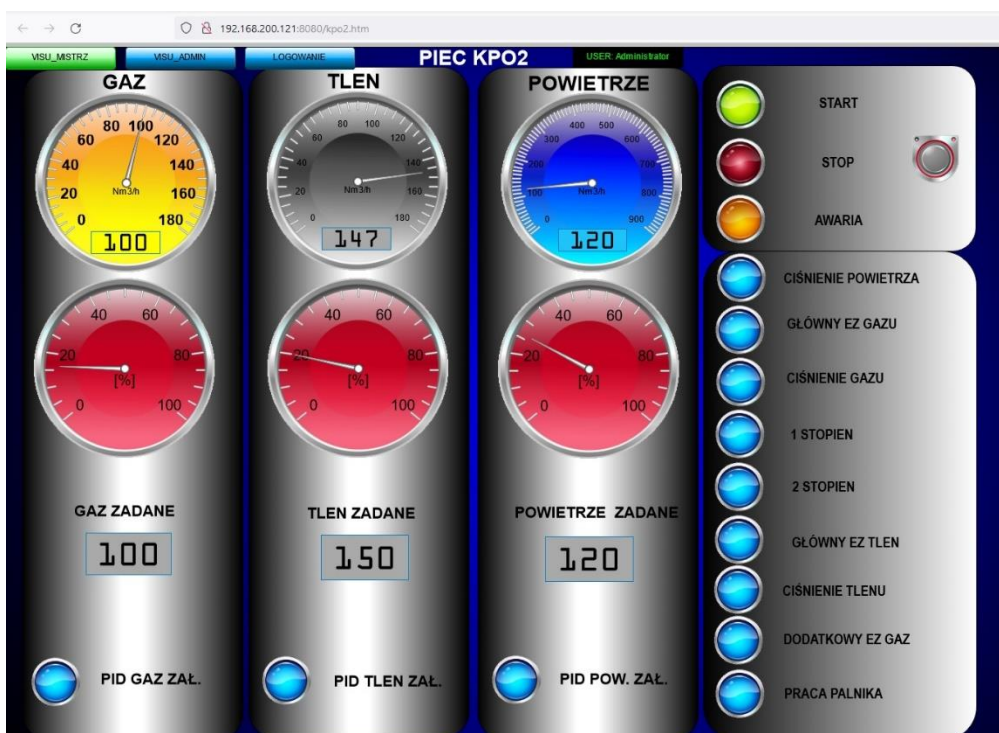
Panel zarządzania użytkownikami: dodawanie, usuwanie, zmiana hasła

Kasowanie awarii tylko z przycisku na szafie sterowniczej.



Rys.7 logowanie do panelu webowego





Rys.9 webowy panel z ograniczeniami

7. Możliwość wystawienia zmiennych w postaci rejestrów modbus tcp/ip

Sterowanie może odbywać się za pomocą dowolnej aplikacji z obsługą modbus tcp/ip (zmiana nastaw oraz wyświetlanie parametrów)



Rys.9 autorska aplikacja napisana w visual basic wyświetlająca parametry z różnych urządzeń w jednym miejscu

8. Rejestrowanie parametrów pieca

W chwili obecnej wszelkie parametry takie jak: przepływy mediów oraz temperatury rejestrowane są na zewnętrznym rejestratorze 24/7 .

Możliwe jest sporządzenie wykresów jak i tabel z danymi z wybranego okresu

Wykonawca:

.....
.....

(pełna nazwa/firma, adres, w zależności od
podmiotu: NIP/PESEL, KRS/CEiDG)
reprezentowany przez:

.....
.....

(imię, nazwisko, stanowisko/podstawa do
reprezentacji)

**Oświadczenia wykonawcy/wykonawcy wspólnie/ ubiegającego się o udzielenie zamówienia
DOTYCZĄCE PRZESŁANEK WYKLUCZENIA Z ART. 5K ROZPORZĄDZENIA 833/2014 ORAZ ART. 7
UST. 1 USTAWY O SZCZEGÓLNYCH ROZWIĄZANIACH W ZAKRESIE PRZECIWDZIAŁANIA
WSPIERANIU AGRESJI NA UKRAINĘ ORAZ SŁUŻĄCYCH OCHRONIE BEZPIECZEŃSTWA
NARODOWEGO**

składane na podstawie art. 125 ust. 1 ustawy Pzp

Na potrzeby postępowania o udzielenie zamówienia publicznego pn.
**Zaprojektowanie, dostawa i montaż palnika gazowo-tlenowego wraz z układem
sterowania dla pieca KPO2 sygn. TZDH/14/2022** prowadzonego przez Sieć Badawczą
Łukasiewicz – Instytut Metali Nieżelaznych Oddział w Legnicy, oświadczam, co następuje:

OŚWIADCZENIA DOTYCZĄCE WYKONAWCY:

1. Oświadczam, że nie podlegam wykluczeniu z postępowania na podstawie art. 5k rozporządzenia Rady (UE) nr 833/2014 z dnia 31 lipca 2014 r. dotyczącego środków ograniczających w związku z działaniami Rosji destabilizującymi sytuację na Ukrainie (Dz. Urz. UE nr L 229 z 31.7.2014, str. 1), dalej: rozporządzenie 833/2014, w brzmieniu nadanym rozporządzeniem Rady (UE) 2022/576 w sprawie zmiany rozporządzenia (UE) nr 833/2014 dotyczącego środków ograniczających w związku z działaniami Rosji destabilizującymi sytuację na Ukrainie (Dz. Urz. UE nr L 111 z 8.4.2022, str. 1), dalej: rozporządzenie 2022/576.⁵⁰

⁵⁰ Zgodnie z treścią art. 5k ust. 1 rozporządzenia 833/2014 w brzmieniu nadanym rozporządzeniem 2022/576 zakazuje się udzielania lub dalszego wykonywania wszelkich zamówień publicznych lub koncesji objętych zakresem dyrektyw w sprawie zamówień publicznych, a także zakresem art. 10 ust. 1, 3, ust. 6 lit. a)–e), ust. 8, 9 i 10, art. 11, 12, 13 i 14 dyrektywy 2014/23/UE, art. 7 i 8, art. 10 lit. b)–f) i lit. h)–j) dyrektywy 2014/24/UE, art. 18, art. 21 lit. b)–e) i lit. g)–i), art. 29 i 30 dyrektywy 2014/25/UE oraz art. 13 lit. a)–d), lit. f)–h) i lit. j) dyrektywy 2009/81/WE na rzecz lub z udziałem:

- a) obywateli rosyjskich lub osób fizycznych lub prawnych, podmiotów lub organów z siedzibą w Rosji;
- b) osób prawnych, podmiotów lub organów, do których prawa własności bezpośrednio lub pośrednio w ponad 50 % należą do podmiotu, o którym mowa w lit. a) niniejszego ustępu; lub
- c) osób fizycznych lub prawnych, podmiotów lub organów działających w imieniu lub pod kierunkiem podmiotu, o którym mowa w lit. a) lub b) niniejszego ustępu,

2. Oświadczam, że nie zachodzą w stosunku do mnie przesłanki wykluczenia z postępowania na podstawie art. 7 ust. 1 ustawy z dnia 13 kwietnia 2022 r. o szczególnych rozwiązaniach w zakresie przeciwdziałania wspieraniu agresji na Ukrainę oraz służących ochronie bezpieczeństwa narodowego (Dz. U. poz. 835).⁵¹

INFORMACJA DOTYCZĄCA POLEGANIA NA ZDOLNOŚCIACH LUB SYTUACJI PODMIOTU UDOSTĘPNIAJĄCEGO ZASOBY W ZAKRESIE ODPOWIADAJĄCYM PONAD 10% WARTOŚCI ZAMÓWIENIA:

[UWAGA: wypełnić tylko w przypadku podmiotu udostępniającego zasoby, na którego zdolnościach lub sytuacji wykonawca polega w zakresie odpowiadającym ponad 10% wartości zamówienia. W przypadku więcej niż jednego podmiotu udostępniającego zasoby, na którego zdolnościach lub sytuacji wykonawca polega w zakresie odpowiadającym ponad 10% wartości zamówienia, należy zastosować tyle razy, ile jest to konieczne.]

Oświadczam, że w celu wykazania spełniania warunków udziału w postępowaniu, określonych przez zamawiającego w (wskazać dokument i właściwą jednostkę redakcyjną dokumentu, w której określono warunki udziału w postępowaniu), polegam na zdolnościach lub sytuacji następującego podmiotu udostępniającego zasoby: (podać pełną nazwę/firmę, adres, a także w zależności od podmiotu: NIP/PESEL, KRS/CEiDG), w następującym zakresie: (określić odpowiedni zakres udostępnianych zasobów dla wskazanego podmiotu), co odpowiada ponad 10% wartości przedmiotowego zamówienia.

OŚWIADCZENIE DOTYCZĄCE PODWYKONAWCY, NA KTÓREGO PRZYPADA PONAD 10% WARTOŚCI ZAMÓWIENIA:

[UWAGA: wypełnić tylko w przypadku podwykonawcy (niebędącego podmiotem udostępniającym zasoby), na którego przypada ponad 10% wartości zamówienia. W przypadku więcej niż jednego podwykonawcy, na którego zdolnościach lub sytuacji wykonawca nie polega, a na którego przypada ponad 10% wartości zamówienia, należy zastosować tyle razy, ile jest to konieczne.]

Oświadczam, że w stosunku do następującego podmiotu, będącego podwykonawcą, na którego przypada ponad 10% wartości zamówienia: (podać pełną nazwę/firmę, adres, a także w zależności od podmiotu: NIP/PESEL, KRS/CEiDG),

w tym podwykonawców, dostawców lub podmiotów, na których zdolności polega się w rozumieniu dyrektyw w sprawie zamówień publicznych, w przypadku gdy przypada na nich ponad 10 % wartości zamówienia.

⁵¹ Zgodnie z treścią art. 7 ust. 1 ustawy z dnia 13 kwietnia 2022 r. o szczególnych rozwiązaniach w zakresie przeciwdziałania wspieraniu agresji na Ukrainę oraz służących ochronie bezpieczeństwa narodowego, z postępowania o udzielenie zamówienia publicznego lub konkursu prowadzonego na podstawie ustawy Pzp wyklucza się:

1) wykonawcę oraz uczestnika konkursu wymienionego w wykazach określonych w rozporządzeniu 765/2006 i rozporządzeniu 269/2014 albo wpisanego na listę na podstawie decyzji w sprawie wpisu na listę rozstrzygającej o zastosowaniu środka, o którym mowa w art. 1 pkt 3 ustawy;

2) wykonawcę oraz uczestnika konkursu, którego beneficjentem rzeczywistym w rozumieniu ustawy z dnia 1 marca 2018 r. o przeciwdziałaniu praniu pieniędzy oraz finansowaniu terroryzmu (Dz. U. z 2022 r. poz. 593 i 655) jest osoba wymieniona w wykazach określonych w rozporządzeniu 765/2006 i rozporządzeniu 269/2014 albo wpisana na listę lub będąca takim beneficjentem rzeczywistym od dnia 24 lutego 2022 r., o ile została wpisana na listę na podstawie decyzji w sprawie wpisu na listę rozstrzygającej o zastosowaniu środka, o którym mowa w art. 1 pkt 3 ustawy;

3) wykonawcę oraz uczestnika konkursu, którego jednostką dominującą w rozumieniu art. 3 ust. 1 pkt 37 ustawy z dnia 29 września 1994 r. o rachunkowości (Dz. U. z 2021 r. poz. 217, 2105 i 2106), jest podmiot wymieniony w wykazach określonych w rozporządzeniu 765/2006 i rozporządzeniu 269/2014 albo wpisany na listę lub będący taką jednostką dominującą od dnia 24 lutego 2022 r., o ile został wpisany na listę na podstawie decyzji w sprawie wpisu na listę rozstrzygającej o zastosowaniu środka, o którym mowa w art. 1 pkt 3 ustawy.

nie zachodzą podstawy wykluczenia z postępowania o udzielenie zamówienia przewidziane w art. 5k rozporządzenia 833/2014 w brzmieniu nadanym rozporządzeniem 2022/576.

OŚWIADCZENIE DOTYCZĄCE DOSTAWCY, NA KTÓREGO PRZYPADA PONAD 10% WARTOŚCI ZAMÓWIENIA:

[UWAGA: wypełnić tylko w przypadku dostawcy, na którego przypada ponad 10% wartości zamówienia. W przypadku więcej niż jednego dostawcy, na którego przypada ponad 10% wartości zamówienia, należy zastosować tyle razy, ile jest to konieczne.]

Oświadczam, że w stosunku do następującego podmiotu, będącego dostawcą, na którego przypada ponad 10% wartości zamówienia:

..... (podać pełną nazwę/firmę, adres, a także w zależności od podmiotu: NIP/PESEL, KRS/CEiDG),

nie zachodzą podstawy wykluczenia z postępowania o udzielenie zamówienia przewidziane w art. 5k rozporządzenia 833/2014 w brzmieniu nadanym rozporządzeniem 2022/576.

OŚWIADCZENIE DOTYCZĄCE PODANYCH INFORMACJI:

Oświadczam, że wszystkie informacje podane w powyższych oświadczeniach są aktualne i zgodne z prawdą oraz zostały przedstawione z pełną świadomością konsekwencji wprowadzenia zamawiającego w błąd przy przedstawianiu informacji.

INFORMACJA DOTYCZĄCA DOSTĘPU DO PODMIOTOWYCH ŚRODKÓW DOWODOWYCH:

Wskazuję następujące podmiotowe środki dowodowe, które można uzyskać za pomocą bezpłatnych i ogólnodostępnych baz danych, oraz dane umożliwiające dostęp do tych środków:

- 1)
(wskazać podmiotowy środek dowodowy, adres internetowy, wydający urząd lub organ, dokładne dane referencyjne dokumentacji)
- 2)
(wskazać podmiotowy środek dowodowy, adres internetowy, wydający urząd lub organ, dokładne dane referencyjne dokumentacji)

.....
Data; kwalifikowany podpis elektroniczny

Wersja elektroniczna dokumentu: dokument w wersji elektronicznej sporządza się elektronicznie i podpisuje się jedynie kwalifikowanym podpisem elektronicznym i składa za pomocą Platformy OpenNexus.

Podmiot udostępniający zasoby:

.....
.....

(pełna nazwa/firma, adres, w zależności od
podmiotu: NIP/PESEL, KRS/CEIDG)
reprezentowany przez:

.....
.....

(imię, nazwisko, stanowisko/podstawa do
reprezentacji)

Oświadczenia podmiotu udostępniającego zasoby

**DOTYCZĄCE PRZESŁANEK WYKLUCZENIA Z ART. 5K ROZPORZĄDZENIA 833/2014 ORAZ ART. 7
UST. 1 USTAWY O SZCZEGÓLNYCH ROZWIĄZANIACH W ZAKRESIE PRZECIWDZIAŁANIA
WSPIERANIU AGRESJI NA UKRAINĘ ORAZ SŁUŻĄCYCH OCHRONIE BEZPIECZEŃSTWA
NARODOWEGO**

składane na podstawie art. 125 ust. 5 ustawy Pzp

Na potrzeby postępowania o udzielenie zamówienia publicznego pn. **Zaprojektowanie, dostawa i montaż palnika gazowo-tlenowego wraz z układem sterowania dla pieca KPO2 sygn. TZDH/14/2022** prowadzonego przez Sieć Badawczą Łukasiewicz – Instytut Metali Nieżelaznych Oddział w Legnicy, oświadczam, co następuje:

OŚWIADCZENIA DOTYCZĄCE PODMIOTU UDOSTĘPNIAJĄCEGO ZASOBY:

1. Oświadczam, że nie zachodzą w stosunku do mnie przesłanki wykluczenia z postępowania na podstawie art. 5k rozporządzenia Rady (UE) nr 833/2014 z dnia 31 lipca 2014 r. dotyczącego środków ograniczających w związku z działaniami Rosji destabilizującymi sytuację na Ukrainie (Dz. Urz. UE nr L 229 z 31.7.2014, str. 1), dalej: rozporządzenie 833/2014, w brzmieniu nadanym rozporządzeniem Rady (UE) 2022/576 w sprawie zmiany rozporządzenia (UE) nr 833/2014 dotyczącego środków ograniczających w związku z działaniami Rosji destabilizującymi sytuację na Ukrainie (Dz. Urz. UE nr L 111 z 8.4.2022, str. 1), dalej: rozporządzenie 2022/576.⁵²

⁵² Zgodnie z treścią art. 5k ust. 1 rozporządzenia 833/2014 w brzmieniu nadanym rozporządzeniem 2022/576 zakazuje się udzielania lub dalszego wykonywania wszelkich zamówień publicznych lub koncesji objętych zakresem dyrektyw w sprawie zamówień publicznych, a także zakresem art. 10 ust. 1, 3, ust. 6 lit. a)–e), ust. 8, 9 i 10, art. 11, 12, 13 i 14 dyrektywy 2014/23/UE, art. 7 i 8, art. 10 lit. b)–f) i lit. h)–j) dyrektywy 2014/24/UE, art. 18, art. 21 lit. b)–e) i lit. g)–i), art. 29 i 30 dyrektywy 2014/25/UE oraz art. 13 lit. a)–d), lit. f)–h) i lit. j) dyrektywy 2009/81/WE na rzecz lub z udziałem:

- d) obywateli rosyjskich lub osób fizycznych lub prawnych, podmiotów lub organów z siedzibą w Rosji;
- e) osób prawnych, podmiotów lub organów, do których prawa własności bezpośrednio lub pośrednio w ponad 50 % należą do podmiotu, o którym mowa w lit. a) niniejszego ustępu; lub

2. Oświadczam, że nie zachodzą w stosunku do mnie przesłanki wykluczenia z postępowania na podstawie art. 7 ust. 1 ustawy z dnia 13 kwietnia 2022 r. o szczególnych rozwiązaniach w zakresie przeciwdziałania wspieraniu agresji na Ukrainę oraz służących ochronie bezpieczeństwa narodowego (Dz. U. poz. 835).⁵³

OŚWIADCZENIE DOTYCZĄCE PODANYCH INFORMACJI:

Oświadczam, że wszystkie informacje podane w powyższych oświadczeniach są aktualne i zgodne z prawdą oraz zostały przedstawione z pełną świadomością konsekwencji wprowadzenia zamawiającego w błąd przy przedstawianiu informacji.

INFORMACJA DOTYCZĄCA DOSTĘPU DO PODMIOTOWYCH ŚRODKÓW DOWODOWYCH:

Wskazuję następujące podmiotowe środki dowodowe, które można uzyskać za pomocą bezpłatnych i ogólnodostępnych baz danych, oraz dane umożliwiające dostęp do tych środków:

- 1)
(wskazać podmiotowy środek dowodowy, adres internetowy, wydający urząd lub organ, dokładne dane referencyjne dokumentacji)
- 2)
(wskazać podmiotowy środek dowodowy, adres internetowy, wydający urząd lub organ, dokładne dane referencyjne dokumentacji)

.....
Data; kwalifikowany podpis elektroniczny

Wersja elektroniczna dokumentu: dokument w wersji elektronicznej sporządza się elektronicznie i podpisuje się jedynie kwalifikowanym podpisem elektronicznym i składa za pomocą Platformy OpenNexus

- f) osób fizycznych lub prawnych, podmiotów lub organów działających w imieniu lub pod kierunkiem podmiotu, o którym mowa w lit. a) lub b) niniejszego ustępu,

w tym podwykonawców, dostawców lub podmiotów, na których zdolności polega się w rozumieniu dyrektyw w sprawie zamówień publicznych, w przypadku gdy przypada na nich ponad 10 % wartości zamówienia.

⁵³ Zgodnie z treścią art. 7 ust. 1 ustawy z dnia 13 kwietnia 2022 r. o szczególnych rozwiązaniach w zakresie przeciwdziałania wspieraniu agresji na Ukrainę oraz służących ochronie bezpieczeństwa narodowego, z postępowania o udzielenie zamówienia publicznego lub konkursu prowadzonego na podstawie ustawy Pzp wyklucza się:

1) wykonawcę oraz uczestnika konkursu wymienionego w wykazach określonych w rozporządzeniu 765/2006 i rozporządzeniu 269/2014 albo wpisanego na listę na podstawie decyzji w sprawie wpisu na listę rozstrzygającej o zastosowaniu środka, o którym mowa w art. 1 pkt 3 ustawy;

2) wykonawcę oraz uczestnika konkursu, którego beneficjentem rzeczywistym w rozumieniu ustawy z dnia 1 marca 2018 r. o przeciwdziałaniu praniu pieniędzy oraz finansowaniu terroryzmu (Dz. U. z 2022 r. poz. 593 i 655) jest osoba wymieniona w wykazach określonych w rozporządzeniu 765/2006 i rozporządzeniu 269/2014 albo wpisana na listę lub będąca takim beneficjentem rzeczywistym od dnia 24 lutego 2022 r., o ile została wpisana na listę na podstawie decyzji w sprawie wpisu na listę rozstrzygającej o zastosowaniu środka, o którym mowa w art. 1 pkt 3 ustawy;

3) wykonawcę oraz uczestnika konkursu, którego jednostką dominującą w rozumieniu art. 3 ust. 1 pkt 37 ustawy z dnia 29 września 1994 r. o rachunkowości (Dz. U. z 2021 r. poz. 217, 2105 i 2106), jest podmiot wymieniony w wykazach określonych w rozporządzeniu 765/2006 i rozporządzeniu 269/2014 albo wpisany na listę lub będący taką jednostką dominującą od dnia 24 lutego 2022 r., o ile został wpisany na listę na podstawie decyzji w sprawie wpisu na listę rozstrzygającej o zastosowaniu środka, o którym mowa w art. 1 pkt 3 ustawy.