

Opis przedmiotu zamówienia

„Dostawa oraz montaż ośmiu wiat przystankowych w Bydgoszczy”

Przedmiotem zamówienia jest dostawa (z montażem) ośmiu nowych wiat przystankowych na przystankach autobusowych komunikacji publicznej w Bydgoszczy: Toruńska – Wypaleniska k. / Stomil, Toruńska – Wypaleniska k. / Łęgnowo, Toruńska – Przyłubska k. / Stomil, Toruńska – Przyłubska k. / Łęgnowo, Dworzec Łęgnowo k. / Stomil, Toruńska – Wieża Ciśnień k. / Stomil, Toruńska – Wieża Ciśnień k. / Łęgnowo i Płatnowska – Otorowska k. / Łęgnowo. Szczegółowe lokalizacje, typ wiaty i sposób montażu przedstawiają poniższe rysunki:

Toruńska – Wypaleniska k. / Stomil



1) Opis techniczny:

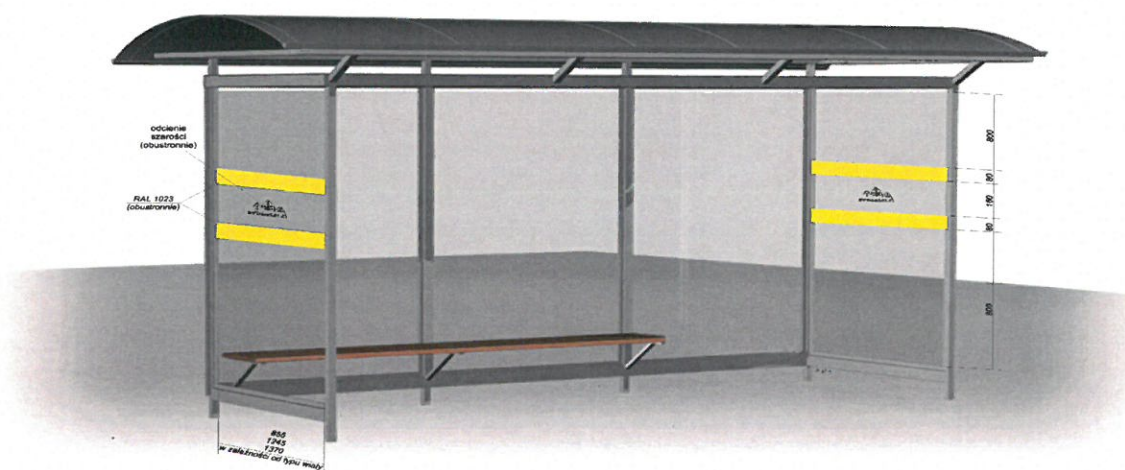
Wiata stalowa, malowana proszkowo o długości około 4 metrów, o boku około 1 metra w kolorze RAL 5003. Konstrukcja wiaty powinna być wykonana z profili zamkniętych, ocynkowanych ogniowo i posiadać połączenia śrubowe. Wiata powinna posiadać dach łukowy wykonany z przyciemnionego poliwęglanu LTC brąz z filtrem UV. Ławka w formie paneli drewnianych lakierowanych we wiacie powinna być przymocowana do ścian tylnych na całej długości wiaty, z wyłączeniem pierwszego segmentu po prawej stronie (miejsce na gablotę na rozkłady jazdy oraz swobodny dostęp dla osób niepełnosprawnych)). Wiata musi posiadać Deklarację Właściwości Użytkowych wg normy PN-EN1090-1+A1:2012 oraz oznakowanie znakiem CE potwierdzające, że konstrukcja wiaty spełnia wymogi w/w normy zgodnie z rozporządzeniem UE nr 305/2011 z dnia 09.03.2011r. obowiązującego od pierwszego lipca 2014 roku ustanawiające zharmonizowane warunki wprowadzenia do obrotu wyrobów budowlanych. Każdy panel wiaty powinien być wyposażony w szyby hartowane o wymiarach:

- szyby boczne 1920x855x8 mm z atestami bezpieczeństwa
- szyby tylne 1920x855x8 mm z atestami bezpieczeństwa

2) Wyposażenie dodatkowe:

Jako niezbędne wyposażenie dodatkowe uznaje się:

- jednostronne znaki D-15 o wymiarach 400x500 na podkładzie PCV spienionym w kolorze szarym, instalowane do konstrukcji dachu od strony najazdowej i odjazdowej,
- wiatka powinna być wyposażona w gablotę na rozkłady jazdy typu OWZ (po jednej gablocie we wiacie) typu Alu – klik 876x876 zabezpieczonej 4 wkrętami na klucz imbusowy,
- boczne szyby powinny zawierać dwa żółte pasy ostrzegające przeznaczone dla osób słabo widzących (w formie naklejki dwustronnej z logo Bydgoszczy pośrodku) zgodnie z poniższym rysunkiem.



3) Uwagi dotyczące montażu:

Montaż wiatki powinien nastąpić do gotowych stóp betonowych klasy minimum C20/25. Wiatka powinna posiadać prześwit w dolnej części elementów konstrukcyjnych w stosunku do powierzchni podłoża w wysokości 15 cm z tolerancją +/- 5 cm..

Toruńska – Wypaleniska k. / Łęgowo



1) Opis techniczny:

Wiata stalowa, malowana proszkowo o długości około 4 metrów, wspornikowa, boki wiaty o szerokości 500 mm wypełnione przezroczystym poliwęglanem litym grubości 6 mm, tył dachu wypełniony poliwęglanem litym o grubości 6 mm, w kolorze RAL 5003. Konstrukcja wiaty powinna być wykonana z profili stalowych zamkniętych, ocynkowana ogniowo po procesach technologicznych produkcji i posiadać połączenia śrubowe. Wiata powinna posiadać dach jednospadowy o szerokości około 1200 mm wykonany z przyciemnionego poliwęglanu LTC brąz z filtrem UV. Ławka w formie paneli drewnianych lakierowanych we wiacie powinna być przymocowana do ścian tylnych na całej długości wiaty, z wyłączeniem pierwszego segmentu po prawej stronie (miejsce na gablotę na rozkłady jazdy oraz swobodny dostęp dla osób niepełnosprawnych). Wiata musi posiadać Deklarację Właściwości Użytkowych wg normy PN-EN1090-1+A1:2012 oraz oznakowanie znakiem CE potwierdzające, że konstrukcja wiaty spełnia wymogi w/w normy zgodnie z rozporządzeniem UE nr 305/2011 z dnia 09.03.2011r. obowiązującego od pierwszego lipca 2014 roku ustanawiające zharmonizowane warunki wprowadzenia do obrotu wyrobów budowlanych. Każdy panel wiaty powinien być wyposażony w szyby hartowane o wymiarach:

-szyby tylne 1920x855x8 mm z atestami bezpieczeństwa

2) Wyposażenie dodatkowe:

Jako niezbędne wyposażenie dodatkowe uznaje się:

- jednostronne znaki D-15 o wymiarach 400x500 na podkładzie PCV spienionym w kolorze szarym, instalowane do konstrukcji dachu od strony najazdowej i odjazdowej,
- wiata powinna być wyposażona w gablotę na rozkłady jazdy typu OWZ (po jednej gablocie we wiacie) typu Alu – klik 876x876 zabezpieczonej 4 wkrętami na klucz imbusowy,

3) Uwagi dotyczące montażu:

Montaż wiaty powinien nastąpić do gotowych stóp betonowych klasy minimum C20/25. Wiata powinna posiadać prześwit w dolnej części elementów konstrukcyjnych w stosunku do powierzchni podłoża w wysokości 15 cm z tolerancją +/- 5 cm.

Toruńska – Przyłubka k./Stomil



1) Opis techniczny:

Wiata stalowa, malowana proszkowo o długości około 4 metrów, wspornikowa, boki wiaty o szerokości 500 mm wypełnione przezroczystym poliwęglanem litym grubości 6 mm, tył dachu wypełniony poliwęglanem litym o grubości 6 mm, w kolorze RAL 5003. Konstrukcja wiaty powinna być wykonana z profili stalowych zamkniętych, ocynkowana ogniowo po procesach technologicznych produkcji i posiadać połączenia śrubowe. Wiata powinna posiadać dach jednospadowy o szerokości około 1200 mm wykonany z przyciemnionego poliwęglanu LTC brąz z filtrem UV. Ławka w formie paneli drewnianych lakierowanych we wiacie powinna być przymocowana do ścian tylnych na całej długości wiaty, z wyłączeniem pierwszego segmentu po prawej stronie (miejsce na gablotę na rozkłady jazdy oraz swobodny dostęp dla osób niepełnosprawnych). Wiata musi posiadać Deklarację Właściwości Użytkowych wg normy PN-EN1090-1+A1:2012 oraz oznakowanie znakiem CE potwierdzające, że konstrukcja wiaty spełnia wymogi w/w normy zgodnie z rozporządzeniem UE nr 305/2011 z dnia 09.03.2011r. obowiązującego od pierwszego lipca 2014 roku ustanawiające zharmonizowane warunki wprowadzenia do obrotu wyrobów budowlanych. Każdy panel wiaty powinien być wyposażony w szyby hartowane o wymiarach:

-szyby tylne 1920x855x8 mm z atestami bezpieczeństwa

2) Wyposażenie dodatkowe:

Jako niezbędne wyposażenie dodatkowe uznaje się:

- jednostronne znaki D-15 o wymiarach 400x500 na podkładzie PCV spienionym w kolorze szarym, instalowane do konstrukcji dachu od strony najazdowej i odjazdowej,
- wiata powinna być wyposażona w gablotę na rozkłady jazdy typu OWZ (po jednej gablocie we wiacie) typu Alu – klik 876x876 zabezpieczonej 4 wkrętami na klucz imbusowy,

3) Uwagi dotyczące montażu:

Montaż wiaty powinien nastąpić do gotowych stóp betonowych klasy minimum C20/25. Wiata powinna posiadać prześwit w dolnej części elementów konstrukcyjnych w stosunku do powierzchni podłoża w wysokości 15 cm z tolerancją +/- 5 cm.

Toruńska – Przyłubska k./Łęgowo



1) Opis techniczny:

Wiata stalowa, malowana proszkowo o długości około 4 metrów, wspornikowa, boki wiaty o szerokości 500 mm wypełnione przezroczystym poliwęglanem litym grubości 6 mm, tył dachu wypełniony poliwęglanem litym o grubości 6 mm, w kolorze RAL 5003. Konstrukcja wiaty powinna być wykonana z profili stalowych zamkniętych, ocynkowana ogniowo po procesach technologicznych produkcji i posiadać połączenia śrubowe. Wiata powinna posiadać dach jednospadowy o szerokości około 1200 mm wykonany z przyciemnionego poliwęglanu LTC brąz z filtrem UV. Ławka w formie paneli drewnianych lakierowanych we wiacie powinna być przymocowana do ścian tylnych na całej długości wiaty, z wyłączeniem pierwszego segmentu po prawej stronie (miejsce na gablotę na rozkłady jazdy oraz swobodny dostęp dla osób niepełnosprawnych). Wiata musi posiadać Deklarację Właściwości Użytkowych wg normy PN-EN1090-1+A1:2012 oraz oznakowanie znakiem CE potwierdzające, że konstrukcja wiaty spełnia wymogi w/w normy zgodnie z rozporządzeniem UE nr 305/2011 z dnia 09.03.2011r. obowiązującego od pierwszego lipca 2014 roku ustanawiające zharmonizowane warunki wprowadzenia do obrotu wyrobów budowlanych. Każdy panel wiaty powinien być wyposażony w szyby hartowane o wymiarach:

-szyby tylne 1920x855x8 mm z atestami bezpieczeństwa

2) Wyposażenie dodatkowe:

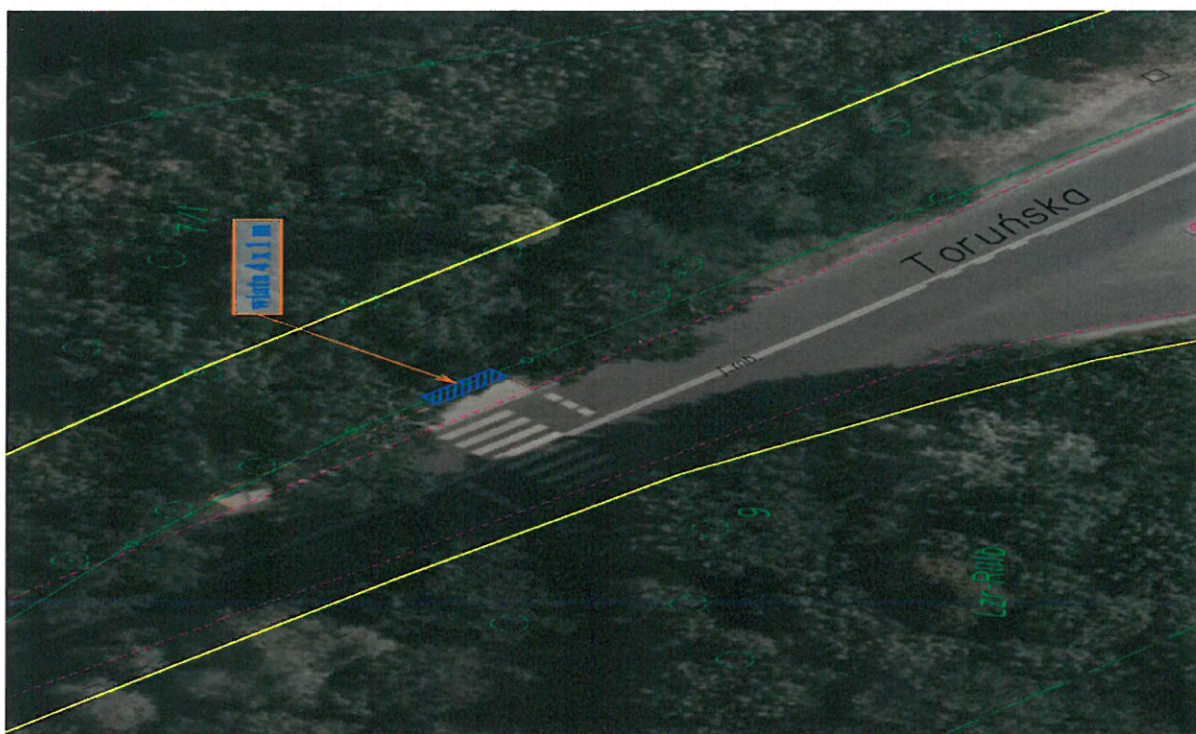
Jako niezbędne wyposażenie dodatkowe uznaje się:

- jednostronne znaki D-15 o wymiarach 400x500 na podkładzie PCV spienionym w kolorze szarym, instalowane do konstrukcji dachu od strony najazdowej i odjazdowej,
- wiata powinna być wyposażona w gablotę na rozkłady jazdy typu OWZ (po jednej gablocie we wiacie) typu Alu – klik 876x876 zabezpieczonej 4 wkrętami na klucz imbusowy,

3) Uwagi dotyczące montażu:

Montaż wiaty powinien nastąpić do gotowych stóp betonowych klasy minimum C20/25. Wiata powinna posiadać prześwit w dolnej części elementów konstrukcyjnych w stosunku do powierzchni podłoża w wysokości 15 cm z tolerancją +/- 5 cm.

Dworzec Łęgnowo k./Stomil



1) Opis techniczny:

Wiata stalowa, malowana proszkowo o długości około 4 metrów, o boku około 1 metra w kolorze RAL 5003. Konstrukcja wiaty powinna być wykonana z profili zamkniętych, ocynkowanych ogniowo i posiadać połączenia śrubowe. Wiata powinna posiadać dach łukowy wykonany z przyciemnionego poliwęglanu LTC brąz z filtrem UV. Ławka w formie paneli drewnianych lakierowanych we wiacie powinna być przymocowana do ścian tylnych na całej długości wiaty, z wyłączeniem pierwszego segmentu po prawej stronie (miejsce na gablotę na rozkłady jazdy oraz swobodny dostęp dla osób niepełnosprawnych)). Wiata musi posiadać Deklarację Właściwości Użytkowych wg normy PN-EN1090-1+A1:2012 oraz oznakowanie znakiem CE potwierdzające, że konstrukcja wiaty spełnia wymogi w/w normy zgodnie z rozporządzeniem UE nr 305/2011 z dnia 09.03.2011r. obowiązującego od pierwszego lipca 2014 roku ustanawiające zharmonizowane warunki wprowadzenia do

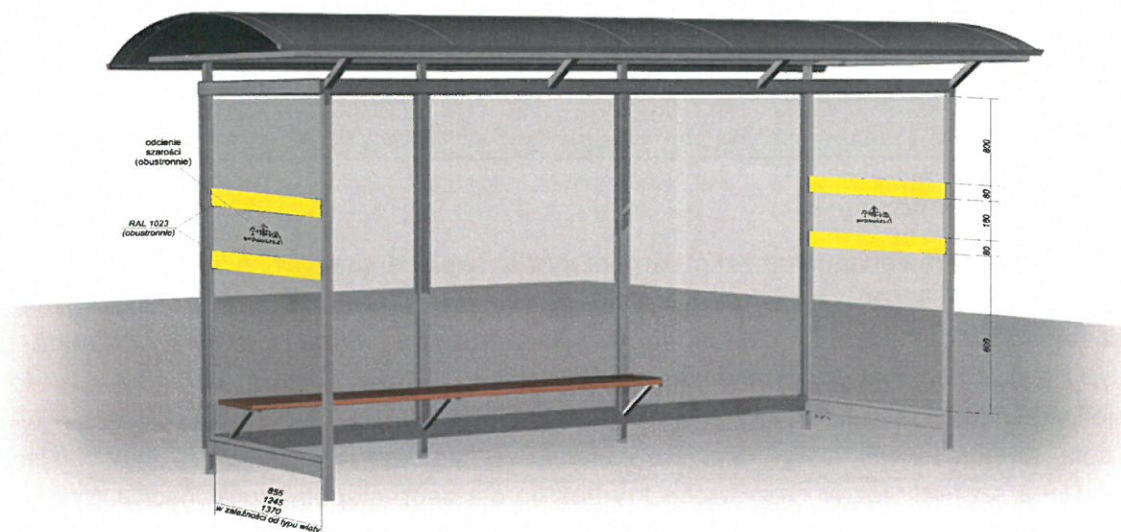
obrotu wyrobów budowlanych. Każdy panel wiaty powinien być wyposażony w szyby hartowane o wymiarach:

- szyby boczne 1920x855x8 mm z atestami bezpieczeństwa
- szyby tylne 1920x855x8 mm z atestami bezpieczeństwa

2) Wyposażenie dodatkowe:

Jako niezbędne wyposażenie dodatkowe uznaje się:

- jednostronne znaki D-15 o wymiarach 400x500 na podkładzie PCV spienionym w kolorze szarym, instalowane do konstrukcji dachu od strony najazdowej i odjazdowej,
- wiaty powinny być wyposażone w gablotę na rozkłady jazdy typu OWZ (po jednej gablocie we wiacie) typu Alu – klik 876x876 zabezpieczonej 4 wkrętami na klucz imbusowy,
- boczne szyby powinny zawierać dwa żółte pasy ostrzegające przeznaczone dla osób słabo widzących (w formie naklejki dwustronnej z logo Bydgoszczy pośrodku) zgodnie z poniższym rysunkiem.



3) Uwagi dotyczące montażu:

Montaż wiaty powinien nastąpić do gotowych stóp betonowych klasy minimum C20/25. Wiaty powinna posiadać prześwit w dolnej części elementów konstrukcyjnych w stosunku do powierzchni podłoża w wysokości 15 cm z tolerancją +/- 5 cm..

Toruńska – Wieża Ciśnień k./Stomil



1) Opis techniczny:

Wiatka stalowa, malowana proszkowo o długości około 4 metrów, o boku około 1 metra w kolorze RAL 5003. Konstrukcja wiatki powinna być wykonana z profili zamkniętych, ocynkowanych ogniowo i posiadać połączenia śrubowe. Wiatka powinna posiadać dach łukowy wykonany z przyciemnionego poliwęglanu LTC brąz z filtrem UV. Ławka w formie paneli drewnianych lakierowanych we wiacie powinna być przymocowana do ścian tylnych na całej długości wiatki, z wyłączeniem pierwszego segmentu po prawej stronie (miejsce na gablotę na rozkłady jazdy oraz swobodny dostęp dla osób niepełnosprawnych)). Wiatka musi posiadać Deklarację Właściwości Użytkowych wg normy PN-EN1090-1+A1:2012 oraz oznakowanie znakiem CE potwierdzające, że konstrukcja wiatki spełnia wymogi w/w normy zgodnie z rozporządzeniem UE nr 305/2011 z dnia 09.03.2011r. obowiązującego od pierwszego lipca 2014 roku ustanawiające zharmonizowane warunki wprowadzenia do obrotu wyrobów budowlanych. Każdy panel wiatki powinien być wyposażony w szyby hartowane o wymiarach:

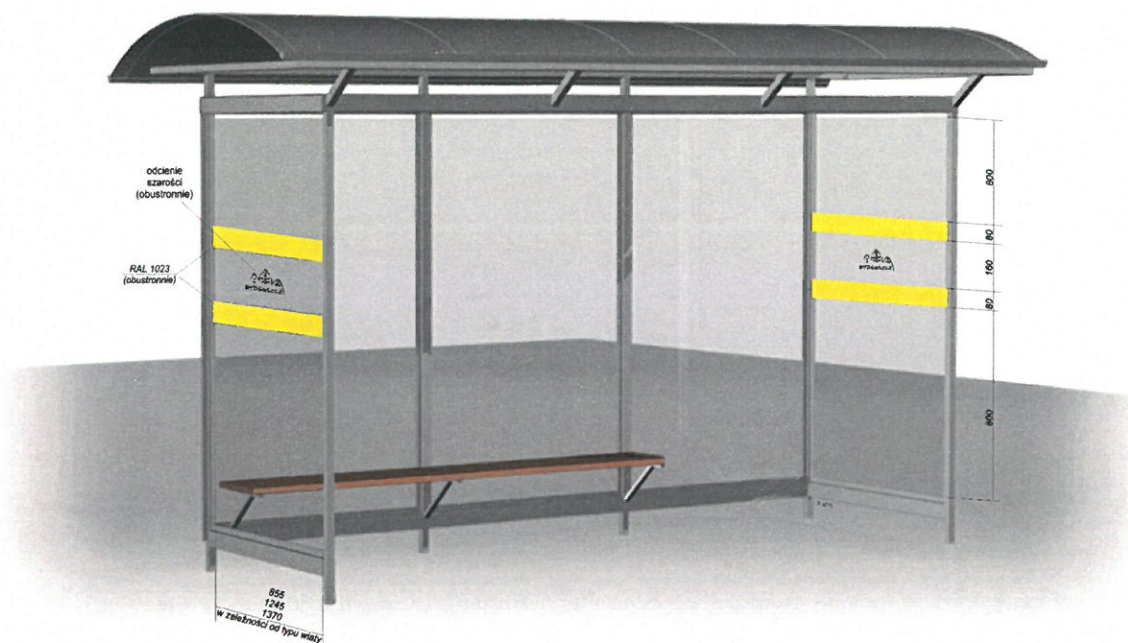
- szyby boczne 1920x855x8 mm z atestami bezpieczeństwa
- szyby tylne 1920x855x8 mm z atestami bezpieczeństwa

2) Wyposażenie dodatkowe:

Jako niezbędne wyposażenie dodatkowe uznaje się:

- jednostronne znaki D-15 o wymiarach 400x500 na podkładzie PCV spienionym w kolorze szarym, instalowane do konstrukcji dachu od strony najazdowej i odjazdowej,
- wiatka powinna być wyposażona w gablotę na rozkłady jazdy typu OWZ (po jednej gablocie we wiacie) typu Alu – klik 876x876 zabezpieczonej 4 wkrętami na klucz imbusowy,

- boczne szyby powinny zawierać dwa żółte pasy ostrzegające przeznaczone dla osób słabo widzących (w formie naklejki dwustronnej z logo Bydgoszczy pośrodku) zgodnie z poniższym rysunkiem.



3) Uwagi dotyczące montażu:

Montaż wiaty powinien nastąpić do gotowych stóp betonowych klasy minimum C20/25. Wiaty powinna posiadać prześwit w dolnej części elementów konstrukcyjnych w stosunku do powierzchni podłoża w wysokości 15 cm z tolerancją +/- 5 cm..

Toruńska – Wieża Ciśnień k./ Łęgowo



1) Opis techniczny:

Wiata stalowa, malowana proszkowo o długości około 4 metrów, o boku około 1 metra w kolorze RAL 5003. Konstrukcja wiaty powinna być wykonana z profili zamkniętych, ocynkowanych ogniowo i posiadać połączenia śrubowe. Wiata powinna posiadać dach łukowy wykonany z przyciemnionego poliwęglanu LTC brąz z filtrem UV. Ławka w formie paneli drewnianych lakierowanych we wiacie powinna być przymocowana do ścian tylnych na całej długości wiaty, z wyłączeniem pierwszego segmentu po prawej stronie (miejsce na gablotę na rozkłady jazdy oraz swobodny dostęp dla osób niepełnosprawnych)). Wiata musi posiadać Deklarację Właściwości Użytkowych wg normy PN-EN1090-1+A1:2012 oraz oznakowanie znakiem CE potwierdzające, że konstrukcja wiaty spełnia wymogi w/w normy zgodnie z rozporządzeniem UE nr 305/2011 z dnia 09.03.2011r. obowiązującego od pierwszego lipca 2014 roku ustanawiające zharmonizowane warunki wprowadzenia do obrotu wyrobów budowlanych. Każdy panel wiaty powinien być wyposażony w szyby hartowane o wymiarach:

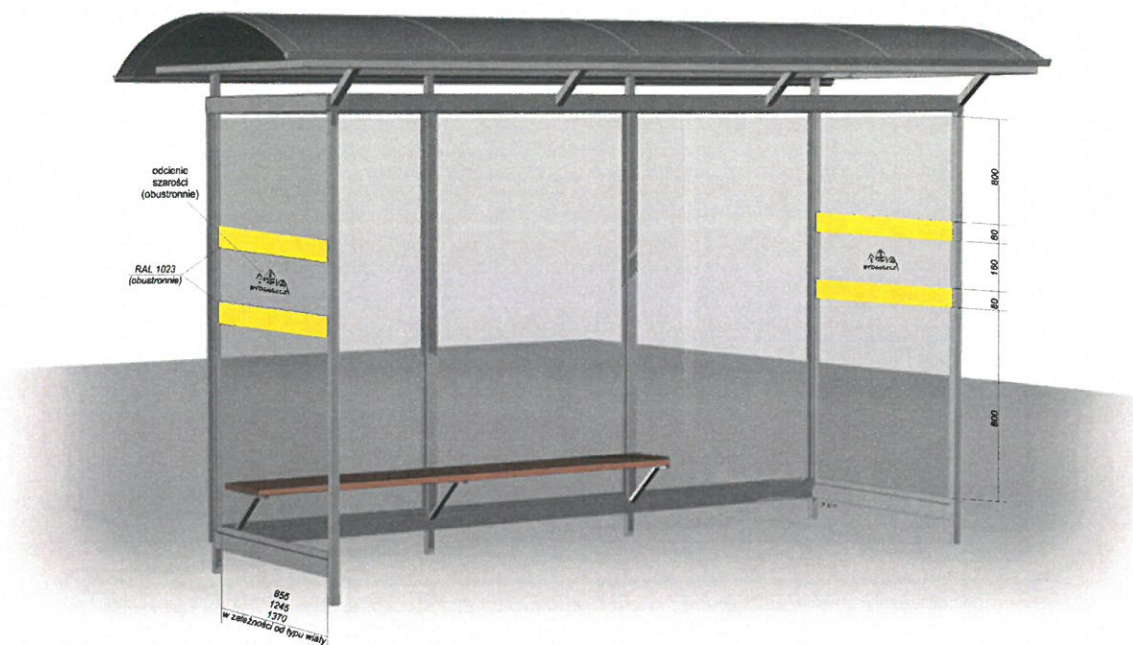
- szyby boczne 1920x855x8 mm z atestami bezpieczeństwa
- szyby tylne 1920x855x8 mm z atestami bezpieczeństwa

2) Wyposażenie dodatkowe:

Jako niezbędne wyposażenie dodatkowe uznaje się:

- jednostronne znaki D-15 o wymiarach 400x500 na podkładzie PCV spienionym w kolorze szarym, instalowane do konstrukcji dachu od strony najazdowej i odjazdowej,
- wiata powinna być wyposażona w gablotę na rozkłady jazdy typu OWZ (po jednej gablocie we wiacie) typu Alu – klik 876x876 zabezpieczonej 4 wkrętami na klucz imbusowy,

- boczne szyby powinny zawierać dwa żółte pasy ostrzegające przeznaczone dla osób słabo widzących (w formie naklejki dwustronnej z logo Bydgoszczy pośrodku) zgodnie z poniższym rysunkiem.



3) Uwagi dotyczące montażu:

Montaż wiaty powinien nastąpić do gotowych stóp betonowych klasy minimum C20/25. Wiaty powinna posiadać prześwit w dolnej części elementów konstrukcyjnych w stosunku do powierzchni podłoża w wysokości 15 cm z tolerancją +/- 5 cm..

Płatnowska – Otorowska k./ Łęgowo



1) Opis techniczny:

Wiatka stalowa, malowana proszkowo o długości około 4 metrów, o boku około 1 metra w kolorze RAL 5003. Konstrukcja wiatki powinna być wykonana z profili zamkniętych, ocynkowanych ogniowo i posiadać połączenia śrubowe. Wiatka powinna posiadać dach łukowy wykonany z przyciemnionego poliwęglanu LTC brąz z filtrem UV. Ławka w formie paneli drewnianych lakierowanych we wiacie powinna być przymocowana do ścian tylnych na całej długości wiatki, z wyłączeniem pierwszego segmentu po prawej stronie (miejsce na gablotę na rozkłady jazdy oraz swobodny dostęp dla osób niepełnosprawnych)). Wiatka musi posiadać Deklarację Właściwości Użytkowych wg normy PN-EN1090-1+A1:2012 oraz oznakowanie znakiem CE potwierdzające, że konstrukcja wiatki spełnia wymogi w/w normy zgodnie z rozporządzeniem UE nr 305/2011 z dnia 09.03.2011r. obowiązującego od pierwszego lipca 2014 roku ustanawiające zharmonizowane warunki wprowadzenia do obrotu wyrobów budowlanych. Każdy panel wiatki powinien być wyposażony w szyby hartowane o wymiarach:

- szyby boczne 1920x855x8 mm z atestami bezpieczeństwa
- szyby tylne 1920x855x8 mm z atestami bezpieczeństwa

2) Wyposażenie dodatkowe:

Jako niezbędne wyposażenie dodatkowe uznaje się:

- jednostronne znaki D-15 o wymiarach 400x500 na podkładzie PCV spienionym w kolorze szarym, instalowane do konstrukcji dachu od strony najazdowej i odjazdowej,
- wiatka powinna być wyposażona w gablotę na rozkłady jazdy typu OWZ (po jednej gablocie we wiacie) typu Alu – klik 876x876 zabezpieczonej 4 wkrętami na klucz imbusowy,

- boczne szyby powinny zawierać dwa żółte pasy ostrzegające przeznaczone dla osób słabo widzących (w formie naklejki dwustronnej z logo Bydgoszczy pośrodku) zgodnie z poniższym rysunkiem.



3) Uwagi dotyczące montażu:

Montaż wiaty powinien nastąpić do gotowych stóp betonowych klasy minimum C20/25. Wiatka powinna posiadać prześwit w dolnej części elementów konstrukcyjnych w stosunku do powierzchni podłoża w wysokości 15 cm z tolerancją ± 5 cm..

