

OPIS PRZEDMIOTU ZAMÓWIENIA

1. Określenie przedmiotu zamówienia: przedmiotem zamówienia jest wyłonienie wykonawcy – operatora logistycznego na potrzeby kompleksowego świadczenia usług transportowych wraz z wynajęciem powierzchni magazynowej z pełną obsługą logistyczną dla ładunków w związku z organizacją Igrzysk Europejskich 2023.
2. Okres/ czas trwania umowy: około 8 miesięcy od podpisania umowy do 31.10.2023 r., z możliwością wydłużenia trwania umowy w drodze jednostronnego oświadczenia woli Zamawiającego złożonego do dnia 16.10.2023 r. – maksymalnie do 31.12.2023 r.
3. Główne planowane miejsca realizacji zamówienia: woj. małopolskie (Kraków, Krzeszowice, Zalew Kryspinów, Klucze, Krynica Górská, Nowy Sącz, Nowy Targ, Tarnów, Zakopane) oraz inne lokalizacje poza woj. małopolskim wynikające z podpisanych w przyszłości umów sponsorskich i partnerskich.
Zamawiający informuje o możliwości wykorzystania opcji do 30% wartości umowy i maksymalne wydłużenie trwania umowy do końca roku 2023.
Czas zgłoszenia możliwości wykorzystania opcji: do 16.10.2023r.

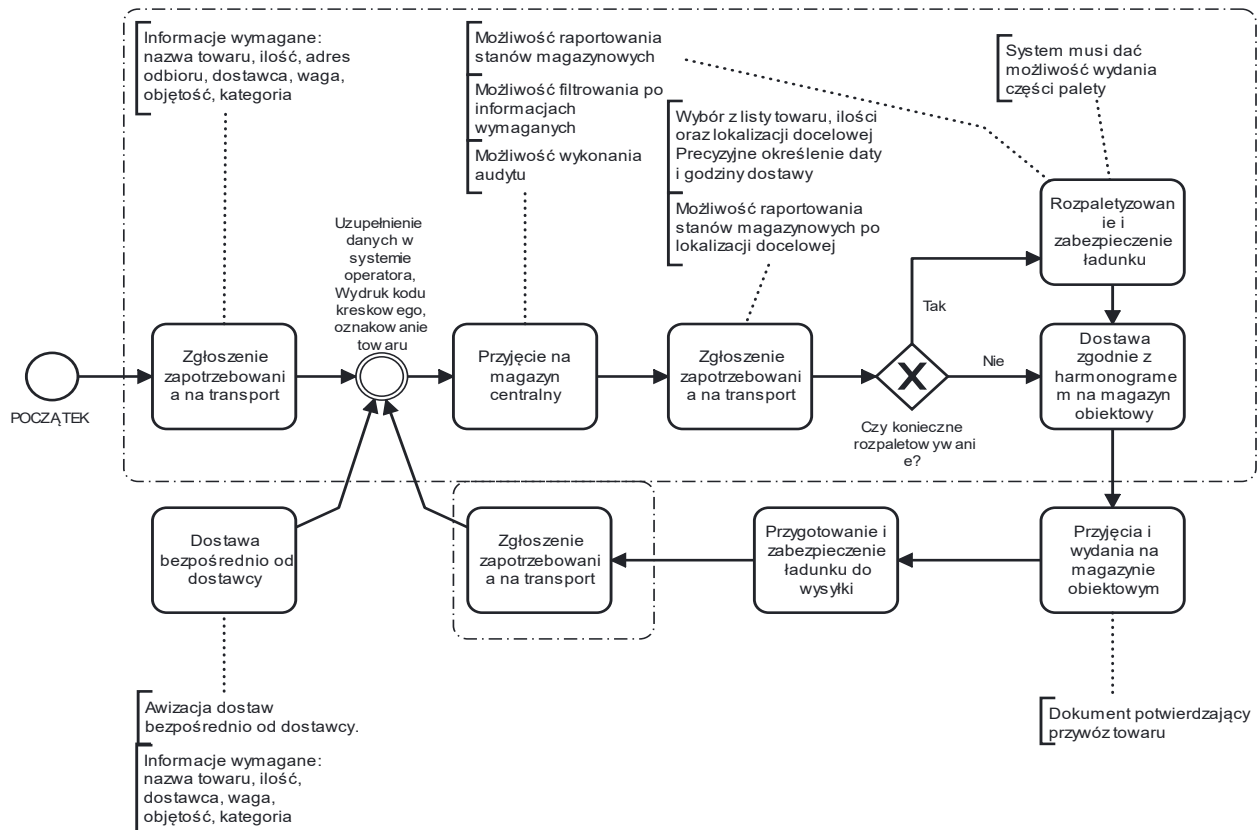
4. Wymagania wobec Wykonawcy:

4.1 Działanie 1. Wynajem powierzchni magazynowej

- a) Lokalizacja: Magazyn klasy A, powinien być umiejscowiony w odległości nie większej niż 35 km od siedziby spółki Kraków 31-864, ul. Życzkowskiego 20 mierzonej za pomocą strony internetowej Google Maps (dostępnej pod adresem <http://maps.google.pl>) w trybie samochodu osobowego.
- b) Powierzchnia magazynu: Zamawiający wymaga by w terminie od dnia podpisania Umowy z potencjalnym Wykonawcą do dnia zakończenia umowy tj. 31.10.2023. powierzchnia magazynowa stanowiła minimum 350 m² od marca 2023r. i była zwiększana stopniowo, każdego miesiąca o 100m² do czerwca 2023 r., z zaznaczeniem, że od końca czerwca do zakończenia umowy tj. 31.10.2023r. wymagana powierzchnia to min. 350 m².
- c) Zamawiający wymaga, by magazyn był czynny w godzinach 6:00-20:00 od poniedziałku do piątku, a w okresie od 05.06.2023 – 22.06.2023 był czynny 24/h na dobę przez 7 dni w tygodniu na żądanie zamawiającego.
- d) Zamawiający wymaga całodobowej ochrony magazynu wraz z monitoringiem wizyjnym, magazyn powinien być zamknięty i uniemożliwiać wejście osobom nieupoważnionym, pomieszczenie magazynowe musi posiadać zabezpieczenia systemem alarmowym.
- e) Magazyn powinien spełniać wszystkie wymogi bezpieczeństwa w tym: musi być wykończony i oddany do użytkowania, musi być w bardzo dobrym stanie technicznym, posiadać sprawne instalacje i spełniać wszystkie wymogi i przepisy p.poż..
- f) Wykonawca zobowiązany jest posiadać przez cały okres trwania umowy opłaconą polisę od odpowiedzialności cywilnej w związku z prowadzoną działalnością i posiadany mieniem z sumą gwarancyjną co najmniej 1 mln PLN, w tym rozszerzenie o odpowiedzialności: za szkody wyrządzone najemcom przez Wynajmującego, suma gwarancyjna co najmniej 1 mln PLN oraz szkody powstałe w następstwie przeniesienia ognia, suma gwarancyjna co najmniej 1 mln PLN.
- g) Wykonawca zobowiązany jest posiadać kompleksowe zaplecze logistyczne umożliwiające bezpieczny rozładunek, magazynowanie i załadunek przekazywanego ładunku.

4.2 Działanie 2 : obsługa magazynowa w podziale na towar spaletyzowany i gabarytowo większy niż rozmiar palety – Przyjęcie / wydanie do / z magazynu

- Zamawiający wymaga by Wykonawca posiadał niezbędne zasoby ludzkie oraz sprzętowe do realizacji wszystkich zgłoszonych usług magazynowania.
- Zamawiający wymaga by Wykonawca wyznaczył osobę – koordynatora Umowy, dedykowaną do obsługi magazynowo-transportowej oraz wykonującą czynności w zakresie koordynacji i nadzoru realizacji umowy oraz obsługi bieżących zapytań na potrzeby współpracy podczas całości trwania umowy.
- Zamawiający wymaga by obsługa zleceń dostawy i wydania towarów odbywała się w oparciu o awizacje przez system web-ordering lub mailowo wg. specyfikacji dostawa/wydanie.
- Zamawiający wymaga by Wykonawca posiadał możliwość rozładowania i przyjęcia oraz wydania z magazynu centralnego ładunków przychodzących od partnerów i firm zewnętrznych współpracujących w ramach organizacji IE2023.
- Magazyn powinien posiadać minimum 300 m² powierzchni na poziomie 0 dla potrzeb przechowywania ładunków gabarytowo większych od rozmiarów palet euro oraz minimum 600 miejsc paletowych o rozmiarze euro.
- Zamawiający wymaga by osoba odpowiedzialna za obsługę magazynową, jako przedstawiciel Wykonawcy, natychmiastowo powiadamiał Zamawiającego o wszelkich awariach, usterkach itp. zdarzeniach.
- Zamawiający wymaga by obsługa magazynowa odbywała się wg. procesu, który został przedstawiony na poniższej grafice:



4.3 Działanie 3 : rozpaletyzowanie i paletyzowanie części ładunków. Część materiałów dostarczonych na magazyn centralny będzie wymagało podziału na mniejsze części:

- a) Wykonawca zobowiązany jest posiadać odpowiednie materiały niezbędne do zabezpieczenia ładunków (paleta, folia stretch, taśmy, karton), które stanowią w całości koszt operatora logistycznego.
- b) Zabezpieczenie materiałów przeznaczonych do transportu z magazynu centralnego leży w całości po stronie operatora logistycznego.

4.4 Działanie 4 : rozpaletyzowanie ładunków w celu kontroli oraz ich ponowne zabezpieczenie.

- a) Wykonawca zobowiązany jest po wcześniejszym zgłoszeniu przez Zamawiającego udostępnić ładunki znajdujące się w magazynie przedstawicielowi zamawiającego w celu kontroli kompletności i poprawności zamówionego towaru.
- b) Po przeprowadzonej kontroli ponowne zapakowanie i zabezpieczenie ładunków do dalszego magazynowania i transportu leży w obowiązku Wykonawcy.

4.5 Działanie 5: Realizacji zleceń transportowych w podziale na poszczególne typy samochodów tj.: samochód ciężarowy TIR z naczepą 24t, samochód ciężarowy SOLO 12tDMC z możliwością samorozładowania, BUS z możliwością samorozładowania 3,5tDMC rozliczenie ryczałtowe na terenie Krakowa i okolic, do granic woj. Małopolskiego oraz rozliczenie kilometrowe w przypadku innych miejscowości

- a) Zamawiający wymaga, aby maksymalny czas reakcji na zlecenie wynosił 24 godziny, a w przypadkach awaryjnych okresie od 05.06.2023 do 22.06.2023 - 8 godzin (w przypadku Krakowa i okolic) oraz 12 godzin (w przypadku pozostałych lokalizacji). Pod pojęciem czasu reakcji na zlecenie Zamawiający rozumie czas liczony od momentu zgłoszenia drogą elektroniczną zlecenia transportu do momentu stanu gotowości w miejscu docelowym.
- b) Zamawiający wymaga by wykonawca dysponował własnym taborem lub taborem kontraktowych podwykonawców na swoją wyłączność, w minimalnej liczbie 20 ciągników z naczepami typu firanka, 20 pojazdami typu solo 12 t DMC z możliwością samorozładowania typu kontener, 10 pojazdami typu bus 3,5 t DMC z możliwością samorozładowania typu kontener. Wszystkie pojazdy muszą spełniać normy spalania EUR5 lub EUR6. W przypadku kontraktowych podwykonawców, wykonawca ma obowiązek przekazania Zamawiającemu danych tychże firm. Dysponowanie powyższym potencjałem nie oznacza konieczności przeznaczenia ww. potencjału na wyłączność Zamawiającego w okresie realizacji umowy.
- c) Zamawiający oświadcza, że w okresie od 05.06.2023 do 05.07.2023r. dostęp do obiektów będzie możliwy jedynie po wcześniejszym ustaleniu z Zamawiającym harmonogramu dostaw. Wjazd na teren obiektów będzie możliwy na podstawie akredytacji lub innego dokumentu wystawionego przez właściwą jednostkę organizacyjną Zamawiającego. Zamawiający wymaga podania listy samochodów oraz udostępnienia danych pracowników przeznaczonych przez Wykonawcę do wykonywania usług na rzecz Zamawiającego w celu wydania akredytacji lub innych dokumentów wymaganych przez Zamawiającego.
- d) Część obiektów posiada ograniczenia tonażowe i gabarytowe przez co realizacja transportu jest możliwa tylko mniejszymi samochodami ciężarowymi lub dostawczymi. Dla części obiektów zamawiający wymaga dostawy pojazdami samowładowniczymi.
- e) Lista lokalizacji obiektów sportowych i pozasportowych, wraz z ograniczeniami stanowi załącznik nr 1 do OPZ - Lokalizacja planowanych obiektów sportowych i pozasportowych.

- f) Zabezpieczenie materiałów podczas transportu leży w całości po stronie operatora logistycznego.
 - g) Wykonawca zostanie wskazany przez zamawiającego jako partner świadczący odpłatnie pomoc wszystkim narodowym komitetom olimpijskim w sprawach transportowych.
5. Opisy czynności logistycznych przedmiotu zamówienia zostały podane przykładowo i służą tylko i wyłącznie określeniu parametrów zamawianego przedmiotu zamówienia, sprzętu i wyposażenia, standardów jakościowych, technicznych i funkcjonalnych i nie mogą być traktowane jako rekomendacja ich nabycia i użycia. Wskazane w opisie przedmiotu zamówienia czynności, parametry techniczne, jakościowe i funkcjonalne Zamawiający traktuje jako określenie nie gorszych (minimalnych) wymagań przedmiotu zamówienia. Obowiązek udowodnienia, że produkt jest równoważny w stosunku do wymogu określonego przez Zamawiającego spoczywa na Wykonawcy. W tym celu Wykonawca jest zobowiązany wypełnić Załącznik nr 2 do OPZ - Formularz wyliczeniowy osobno dla zadania 1 oraz dla zadania 2.
6. Wykonawca może powierzyć wykonanie części zamówienia podwykonawcy. Zamawiający wymaga wskazania przez Wykonawcę, części zamówienia, których wykonanie zamierza powierzyć podwykonawcom i podania danych ewentualnych podwykonawców.
7. Klauzula paliwowa.
- 7.1 Wprowadzenie korekty paliwowej ma na celu elastyczną zmianę wysokości odpłatności za wykonane usługi transportowe, przy uwzględnieniu zmian ceny paliwa ON Ekodiesel.
- 7.2 Strony uzgadniają, że cena bazowa 1 m³ Oleju Napędowego Ekodiesel wynosi 6045 PLN/m³ (cena ON Ekodiesel z dnia zamieszczenia postępowania 06.01.2023.).
- 7.3 Cena bazowa jest ceną hurtową sprzedaży 1m³ ON Ekodiesel przez PKN ORLEN obowiązującą jako wartość bazowa, stanowiąca punkt odniesienia.
- 7.4 Do obliczania korekty paliwowej służyć będą wyłącznie ceny wskazane w archiwum cen przez PKN ORLEN na stronie internetowej www.orklen.pl.
- 7.5 Wysokość korekty paliwowej może być zmieniona tylko jeden raz na miesiąc, na początku każdego miesiąca, na podstawie wyliczeń dotyczących poprzedniego miesiąca i obowiązuje w trakcie całego jego trwania.
- 7.6 Obliczenie wysokości korekty paliwowej następuje w poniższy sposób:
- a) Zsumowane zostają wszystkie ceny dzienne 1 m³ ON Ekodiesel wskazane przez PKN ORLEN z każdego dnia zakońzonego miesiąca, następnie otrzymaną wartość dzieli się przez ilość dni kalendarzowych w danym miesiącu. Otrzymana wartość jest średnią ceną ON Ekodiesel za poprzedni miesiąc.
 - b) Jeżeli w którymś z dni zakońzonego miesiąca PKN ORLEN nie publikował nowej ceny ON Ekodiesel, przyjmuje się do wyliczeń, że w danym dniu obowiązywała cena z najbliższego dnia patrząc wstecz. Podobnie stosuje się w przypadku sobót, niedziel i pozostałych dni świątecznych oraz ustawowo wolnych od pracy.
 - c) Korekta paliwowa nalicza się zarówno w dół jak i górę
 - d) Udział kosztów paliwa w koszcie frachtu wynosi 25%
 - e) Korekta paliwowa wynosi 0% jeżeli zmiana średniej ceny ON Ekodiesel za poprzedni miesiąc mieści się w zakresie do +5% lub do -5% względem ceny bazowej. Każda zmiana średniej ceny za poprzedni miesiąc o wartości wykraczające poza wskazane w zdaniu poprzednim, powoduje naliczenie korekty paliwowej.

f) Przyjmuje się, że zmiana średniej ceny ON Ekodiesel za poprzedni miesiąc względem ceny bazowej o (+/-) 5% powoduje naliczenie korekty paliwowej w wysokości (+/-) 1,25%. Wartość dodatnia korekty powoduje zwiększenie odpłatności za wykonane usługi transportowe o poziom korekty, wartość ujemna korekty powoduje zmniejszenie odpłatności za wykonane usługi transportowe o poziom korekty.

7.8 Zmiana średniej ceny ON Ekodiesel względem ceny bazowej o wartość większą aniżeli 5%, powoduje proporcjonalne naliczenie korekty paliwowej tj. np. zmiana o 6% powoduje korektę w wysokości (+/-) 1,5%, zmiana o 7% powoduje korektę o (+/-) 1,75% itd.

7.9 Średnią cenę ON Ekodiesel oblicza się na początku każdego miesiąca z cen publikowanych przez PKN ORLEN za poprzedni miesiąc i każdorazowo odnosi się otrzymaną wartość do wysokości ceny bazowej. Konsekwencją obliczenia relacji średniej ceny względem ceny bazowej jest wskazanie wysokości korekty paliwowej.

7.10 Operator logistyczny poinformuje zamawiającego o wysokości korekty paliwowej do drugiego dnia roboczego każdego miesiąca, w którym będzie ona obowiązywała.

Wykonanie innych usług i świadczeń nieprzewidzianych w OPZ, a niezbędnych do prawidłowej realizacji przedmiotu zamówienia zostały uregulowane we wzorze umowy.

Załączniki:

1. Załącznik nr 1 do OPZ – Lokalizacja planowanych obiektów sportowych i pozasportowych.
2. Formularz wyliczeniowy załącznik 2.