

NAZWA
ZAMIERZENIA
BUDOWLANEGO:

PRZEBUDOWA BUDYNKU BIBLIOTEKI PUBLICZNEJ W ZAKRESIE POMIESZCZEŃ GARAŻU I PIWNICY, W RAMACH PRZEDSIĘWZIĘCIA: „PRACE BUDOWLANE I WYPOSAŻENIOWE ADAPTACJI PIWNIC I GARAŻY NA POWIERZCHNIE MAGAZYNOWE I ADMINISTRACYJNE”

NAZWA OBIEKTU:

BUDYNEK UŻYTECZNOŚCI - BIBLIOTEKA PUBLICZNA

ADRES
INWESTYCJI:

*Targ Rakowy 5/6, 80-806 Gdańsk;
jednostka/obręb ewid.: 226101_1.0089, działka nr 225;*

KATEGORIA
OBIEKTU
BUDOWLANEGO:

IX – budynki kultury, nauki i oświaty, jak: teatry, opery, kina, muzea, galerie sztuki, **biblioteki**, archiwa, domy kultury, budynki szkolne i przedszkolne, żłobki, kluby dziecięce, internaty, bursy i domy studenckie, laboratoria i placówki badawcze, stacje meteorologiczne i hydrologiczne, obserwatoria, budynki ogrodów zoologicznych i botanicznych

FAZA:

Projekt budowlany

EL. PROJEKTU:

Załączniki

ZESPÓŁ
PROJEKTOWY:

Projektant:
mgr inż. arch Tomasz Lubelski *uprawnienia budowlane nr PO/KK/158/2007
w specjalności architektonicznej
do projektowania bez ograniczeń*

Sprawdzający:
mgr inż. arch Joanna Lubelska *uprawnienia budowlane nr PO/KK/157/2007
w specjalności architektonicznej
do projektowania bez ograniczeń*

Współpraca:
*mgr inż. arch. Mateusz Wiąckiewicz
mgr inż. arch. Paulina Krupińska*

INWESTOR:

Wojewódzka i Miejska Biblioteka Publiczna im. Josepha Conrada-Korzeniowskiego w Gdańsku
Targ Rakowy 5/6, 80-806 Gdańsk

DATA:

Opracowania / Sprawdzenia:
2023-03-01

SPIS TREŚCI

2 ZAŁĄCZNIKI	
Strona tytułowa Załączniki	str.
Spis załączników	1
Fragment dotyczący przedmiotowego terenu - Uchwała Nr XXXIX/1325/05 Rady Miasta Gdańska z dnia 30 czerwca 2005 roku w sprawie uchwalenia miejscowego planu zagospodarowania przestrzennego Śródmieścia – rejon Targu Siennego, Podwała Grodzkiego i Nowych Ogrodów w mieście Gdańsku;	2-10
Fragment dotyczący przedmiotowego terenu SR - Uchwała Nr XLVIII/1465/18 Rady Miasta Gdańska z dnia 22 lutego 2018 r. w sprawie ustalenia zasad i warunków sytuowania obiektów małej architektury, tablic reklamowych i urządzeń reklamowych oraz ogrodzeń, ich gabarytów, standardów jakościowych oraz rodzajów materiałów budowlanych, z jakich mogą być wykonane, na terenie Miasta Gdańska;	11-27
Informacja dotycząca BIOZ	28-39
Decyzja nr ZN.5142.495.2023.OT Pomorskiego Wojewódzkiego Konserwatora Zabytków zezwalająca na prowadzenie robót budowlanych	40-43
Uzgodnienie z rzeczoznawcą z rzeczoznawcą d.s. pożarowych i z rzeczoznawcą d.s. higieniczno-sanitarnych	44

**UCHWAŁA NR XXXIX/1325/05
RADY MIASTA GDAŃSKA
z dnia 30 czerwca 2005 roku**

w sprawie uchwalenia miejscowego planu zagospodarowania przestrzennego Śródmieścia – rejon Targu Siennego, Podwala Grodzkiego i Nowych Ogrodów w mieście Gdańsku.

Na podstawie art.20 w związku z art.14 ust. 8, art. 15, art.16 ust. 1, art.17, art. 29 i art.34 ust. 1 ustawy z dnia 27 marca 2003 r. o planowaniu i zagospodarowaniu przestrzennym (Dz.U. Nr 80, poz. 717, zm: z 2004 r. Nr 6, poz. 41, Nr 141, poz. 1492), rozporządzenia Ministra Infrastruktury z dnia 26 sierpnia 2003 r. w sprawie wymaganego zakresu projektu miejscowego planu zagospodarowania przestrzennego (Dz. U. Nr 164, poz. 1587) i art.18 ust.2 pkt 5, art.40 ust.1 ustawy z dnia 8 marca 1990r. o samorządzie gminnym (Dz.U. z 2001r. Nr 142, poz.1591, z 2002 r. Nr 23, poz. 220, Nr 62, poz. 558, Nr 113, poz. 984, Nr 153, poz. 1271, Nr 214, poz. 1806, z 2003 r. Nr 80, poz. 717 i Nr 162, poz. 1568 oraz z 2004 r. Nr 102, poz. 1055, Nr 116, poz. 1203, Nr 167, poz. 1759).

uchwała się, co następuje:

§ 1

Po stwierdzeniu zgodności z ustaleniami „Studium uwarunkowań i kierunków zagospodarowania przestrzennego miasta Gdańska” uchwała się miejscowy plan zagospodarowania przestrzennego Śródmieścia – rejon Targu Siennego, Podwala Grodzkiego i Nowych Ogrodów w mieście Gdańsku (o numerze ewidencyjnym 1117) zwany dalej „planem”, obejmujący obszar o powierzchni 31,7ha ograniczony:

- 1) od północy ulicami: Nowe Ogrody, 3-go Maja oraz linią na wysokości budynku Dworca Głównego,
- 2) od wschodu ulicami: Wały Jagiellońskie, Okopową,
- 3) od południa ulicami: Podwale Przedmiejskie, Armii Krajowej,
- 4) od zachodu ulicą Pohulanka,

jak na rysunku planu stanowiącym załącznik do niniejszej uchwały.

§ 2

Wyjaśnienie pojęć użytych w niniejszym planie:

- 1) teren – obszar wydzielony liniami rozgraniczającymi o jednakowych zasadach zagospodarowania, którego przeznaczenie zostało określone w § 3 i odpowiedniej karcie terenu, przeznaczony także pod sieci i urządzenia sieciowe infrastruktury technicznej (w tym drogi i stacje przekaźnikowe telefonii komórkowej) oraz zieleń urządzoną (ZP) bądź krajobrazowo – ekologiczną (Z64),
- 2) intensywność zabudowy – stosunek powierzchni całkowitej wszystkich kondygnacji nadziemnych po obrysie, z wyłączeniem:
 - a) powierzchni, które nie są zamknięte lecz mogą być ograniczone elementami budowlanymi (np. balustradami, osłonami zabezpieczającymi, poręczami) i nie są przykryte (np. balkony, tarasy) oraz
 - b) powierzchni elementów drugorzędnych (np. schodów i pochylni zewnętrznych, ramp zewnętrznych, daszków, markiz),do powierzchni działki,
- 3) mieszkanie integralnie związane z prowadzoną działalnością gospodarczą – lokal lub dom mieszkalny właściciela podmiotu gospodarczego, stróża lub technologa, jeśli działalność wymaga całodobowego nadzoru technologicznego, na działce wspólnej z obiektem gospodarczym,

- 4) typ zabudowy - zespół następujących cech zabudowy: usytuowanie budynku na działce, gabaryty budynku, rodzaj dachu (płaski, stromy).
Jeżeli w ustaleniu jest mowa o projektowanej zabudowie w typie zabudowy istniejącej - typ ten określa zabudowa istniejąca w bezpośrednim sąsiedztwie projektowanej. Na fragmentach niezabudowanych, poza bezpośrednim sąsiedztwem zabudowy istniejącej - ustalenie typu zabudowy nie obowiązuje, chyba że także dla tych fragmentów został ustalony obowiązujący typ zabudowy,
- 5) wysokość zabudowy – wysokość mierzona od naturalnej warstwiczy terenu w najniższym punkcie obrysu budynku do kalenicy lub najwyższego punktu na pokryciu kubatury, bez masztów odgromnikowych, anten i kominów,
- 6) struktura przestrzenna zespołu zabudowy – zespół następujących cech zabudowy: układ ulic, placów, zieleni, systemu wód otwartych, osie kompozycyjne, dominanty przestrzenne, typ zabudowy,
- 7) struktura przestrzenna zespołu zieleni – zespół następujących cech zespołu: układ ulic, alei, ścieżek, placów i kwater, kompozycja zieleni, system wód otwartych, osie kompozycyjne, dominanty i akcenty przestrzenne, ukształtowanie i topografia terenu, typ zabudowy,
- 8) bryła budynku – zespół następujących cech budynku: typ zabudowy, kształt dachu, rozczłonkowanie.
 - a) kształt dachu: rodzaj dachu, liczba połaci, kierunek kalenicy, typ konstrukcyjny (mansardowy, naczółkowy, pulpitowy itp.), kąt nachylenia połaci, kolor i materiał pokrycia,
 - b) rozczłonkowanie: kształt rzutu budynku, zróżnicowanie wysokości budynku, cokół, ryzality, wnęki, wykusze, wieżyczki, lukarny, balkony,
- 9) charakter budynku – zespół następujących cech budynku: bryła budynku, rozplanowanie i proporcje otworów okiennych, kolorystyka,
- 10) dach stromy – dach, który spełnia równocześnie następujące warunki:
 - a) połaci dachowe są nachylone do poziomu pod kątem większym niż 30° , a w przypadku górnej połaci dachu mansardowego – pod kątem większym niż 10° ,
 - b) powierzchnia lukarn przykrytych połaciami o mniejszym nachyleniu nie przekracza połowy całej powierzchni przykrytej dachem.
Za dach stromy uważa się również dach w kształcie kopuły, kolebki itp., dachy widoczne z poziomu terenu,
- 11) wartościowy drzewostan - pojedyncze drzewa lub grupy drzew i krzewów spełniające przynajmniej jedną z poniższych cech:
 - a) drzewa i krzewy gatunków pospolitych, cenne ze względu na wiek i znaczny obwód pnia (topola, wierzba, olcha, klon jesionolistny, czeremcha, robinia akacja - pow. 200 cm; klon, kasztanowiec, morwa, jesion, świerk pospolity, sosna, daglezwia, choinka, modrzew, brzoza brodawkowata i omszona - pow. 130 cm; dąb, grab, buk, lipa, głóg, jarząb, żywotnik, wiąz, iglicznia, leszczyna turecka, platan klonolistny, jodła, magnolia - pow. 51 cm),
 - b) drzewa i krzewy gatunków prawnie chronionych,
- 12) maksymalna nieprzekraczalna linia zabudowy – linia ograniczająca obszar, na którym dopuszcza się wznoszenie budynków oraz – określonych w ustaleniach planu – budowli. Linia nie dotyczy: balkonów, wykuszy, loggii, gzymsów, okapów, podokienników, zadaszeń nad wejściami, ryzalitów, przedsionków, schodów zewnętrznych, pochylni, tarasów, części podziemnych obiektów budowlanych, o ile ustalenia planu nie stanowią inaczej,
- 13) obowiązująca linia zabudowy – maksymalna nieprzekraczalna linia zabudowy, na której musi być usytuowane przynajmniej 80% powierzchni elewacji budowli.

§ 3

Oznaczenia literowe lub literowo – cyfrowe dotyczące przeznaczenia terenów użyte w niniejszym planie:

M23 tereny zabudowy mieszkaniowej – wszystkie formy

W terenach mieszkaniowych M23 dopuszcza się:

- 1) usługi spełniające równocześnie poniższe warunki:
 - a) brak kolizji z funkcją mieszkaniową,
 - b) mieszczące się w lokalach użytkowych do 100 m² powierzchni użytkowej,
 - c) dysponujących odrębnym wejściem z zewnątrz lub wejściem z zewnątrz wspólnym z najwyżej jednym mieszkaniem.
- 2) wybrane budynki zamieszkania zbiorowego, niekolizyjne z funkcją mieszkaniową, np.: schronisko socjalne, internat, dom studencki, dom rencistów, dom zakonny, dom dziecka, z wyłączeniem obiektów hotelarskich.

U33 tereny zabudowy usługowej komercyjne i publiczne, z wyłączeniem:

- 1) rzemiosła produkcyjnego,
- 2) stacji paliw,
- 3) warsztatów samochodowych blacharskich i lakierniczych,
- 4) stacji obsługi samochodów ciężarowych i autobusów,

Dopuszcza się:

- 1) parkingi i garaże dla samochodów osobowych,
- 2) salony samochodowe (z serwisem),
- 3) małe hurtownie do 2000 m² powierzchni,
- 4) budynki zamieszkania zbiorowego,
- 5) mieszkania integralnie związane z prowadzoną działalnością gospodarczą.

M/U31 tereny zabudowy mieszkaniowo-usługowej zawierająca wybrane tereny mieszkaniowe M23 i usługowe U33. W planie można ustalić proporcję między funkcją mieszkaniową a usługową.

ZP tereny zieleni urządzonej, takie jak: parki, ogrody, zieleń towarzysząca obiektom budowlanym, zieleńce, arboreta, alpinaria, grodziska, kurhany, zabytkowe fortyfikacje

ZP62 tereny zieleni urządzonej – tereny miejskiej zieleni urządzonej dostępne dla publiczności, np.: parki, zieleńce, ogrody zabytkowe i tematyczne, w których co najmniej 80% powierzchni zagospodarowuje się jako powierzchnię biologicznie czynną. Dopuszcza się:

- 1) budynki obsługujące użytkowników, np.: gastronomia, szalety, wypożyczalnie sprzętu turystycznego, pod warunkiem ustalenia w planie ich szczegółowej lokalizacji i zasad kształtowania zabudowy,
- 2) obiekty obsługujące użytkowników nie wymagające pozwolenia na budowę.

Z64 tereny zieleni krajobrazowo-ekologicznej: np.: drobne, naturalne zbiorniki wodne i ciekły wraz z zielenią przywodną, międzywala, tereny podmokłe, żarnowczyska, wydmy, zieleń na skarpach, naturalne zadrzewienia i zakrzewienia.

KD80 tereny ulic dojazdowych

KD81 tereny ulic lokalnych

KD82 tereny ulic zbiorczych

KD83 tereny ulic głównych, ulic głównych przyspieszonych

KS tereny obsługi transportu drogowego, np.: parkingi, garaże, stacje obsługi samochodów, stacje paliw, centra logistyczne, autoporty.

Na ww. terenach transportu drogowego, dopuszcza się obiekty stanowiące tradycyjne wyposażenie ulic, np.: kioski z prasą, punkty sprzedaży biletów, budki telefoniczne, wiaty przystankowe, nośniki reklamowe, w tym również na lokalizacjach tymczasowych.

**KD82/KK91 tereny ulic zbiorczych, szlaków i bocznic kolejowych
KK91 tereny szlaków i bocznic kolejowych**

§ 4

1. Ustalone w planie zasady podziału terenów na działki nie dotyczą wydzieleń geodezyjnych dla sieci i urządzeń sieciowych infrastruktury technicznej.
2. Wody opadowe lub roztopowe ujęte w systemy kanalizacyjne, pochodzące z powierzchni zanieczyszczonych wymagają oczyszczenia, zgodnie z przepisami szczególnymi.

§ 5

1. Ustala się wskaźniki parkingowe do obliczania zapotrzebowania inwestycji na miejsca postojowe dla samochodów osobowych.

Lp.	Rodzaj funkcji	Podstawa odniesienia	Wskaźniki miejsc postojowych
			Strefa B Obszar intensywnej zabudowy śródmiejskiej Strefa ograniczonego parkowania
1	2	3	4
1	Budynki mieszkalne jednorodzinne	1 mieszkanie	1 ± 10%
2	Budynki mieszkalne wielorodzinne	1 mieszkanie	MIN 1
3	Domy studenckie, hotele pracownicze	10 łózek	1,2 ± 10%
4	Hotele, pensjonaty	10 łózek	MAX 6
5	Motele	1 pokój	1,2
6	Domy dziennego i stałego pobytu dla osób starszych	15 łózek	MAX 1,3
7	Obiekty handlowe o powierzchni sprzedaży do 2000 m ²	1000 m ² pow. sprzedaży	MAX 25
8	Obiekty handlowe wielokondygnacyjne o powierzchni sprzedaży powyżej 2000m ²	1000 m ² pow. sprzedaży	MAX 25
9	Targowiska, hale targowe	1000 m ² pow. całkowitej	MAX 25
10	Restauracje, kawiarnie, bary	100 miejsc konsumpc.	MAX 24
11	Biura, urzędy, poczty, banki	1000 m ² pow. użytkowej	MAX 30
12	Przychodnie, gabinety lekarskie, kancelarie adwokackie	1000 m ² pow. użytkowej	MAX 30
13	Kościóły, kaplice	1000 m ² pow. użytkowej	MAX 6
14	Domy parafialne, domy kultury	1000 m ² pow. użytkowej	MAX 8
15	Kina, teatry	100 miejsc siedzących	MAX 22
16	Hale widowiskowe i widowiskowo-sportowe, stadiony	100 miejsc siedzących	MAX 16
17	Obiekty muzealne i wystawowe	1000 m ² pow. użytkowej	MAX 20
18	Szkoły podstawowe i gimnazja	1 pomieszczenie do nauczania	MAX 1,5
19	Szkoły wyższe, obiekty dydaktyczne	10 studentów	MAX 1,5
20	Przedszkola, świetlice	1 oddział	MAX 3
21	Szpitala, kliniki	10 łózek	MAX 6
22	Rzemiosło usługowe	100 m ² pow. Użytkowej	MAX 2
23	Warsztaty pojazdów mechanicznych	1 stan.naprawcz	MAX 4
24	Myjnia samochodowa	1 stan. do mycia	MAX 2*
25	Baseny pływackie, siłownia Inne małe obiekty sportu i rekreacji	100 m ² pow. użytkowej	MAX 10
26	Dworce autobusowe, lotnicze, kolejowe	1000 m ² pow. użytkowej	MAX 10

* stanowiska dla oczekujących

2. Dla funkcji nie wymienionych w ust. 1 powyższe wskaźniki stosuje się odpowiednio.

§ 6

1. Ustala się podział obszaru objętego planem na 34 tereny oznaczone symbolami trzycyfrowymi od 001 do 034.
2. Ustalenia szczegółowe planu są następujące:

KARTA TERENU MIEJSCOWEGO PLANU ZAGOSPODAROWANIA PRZESTRZENNEGO ŚRÓDMIEŚCIA – REJON TARGU SIENNEGO, PODWAŁA GRODZKIEGO I NOWYCH OGRODÓW W MIEŚCIE GDAŃSKU

NR EW. PLANU 1117
2. POWIERZCHNIA 0,23 ha

1. NUMER 001

3. PRZEZNACZENIE

U33

teren zabudowy usługowej

4. FUNKCJE WYŁĄCZONE

małe hurtownie do 2000m², garaże boksowe, obiekty handlowe o powierzchni sprzedaży powyżej 2000m², salony samochodowe z serwisem, szpitale i domy opieki społecznej, obiekty związane ze stałym i wielogodzinnym pobytem dzieci i młodzieży

5. ISTNIEJĄCE PRZEZNACZENIE LUB SPOSÓB ZAGOSPODAROWANIA UZNANY ZA ZGODNY Z PLANEM

nie ustala się

6. ZASADY OCHRONY I KSZTAŁTOWANIA ŁADU PRZESTRZENNEGO

stosuje się zasady, o których mowa w pkt: 7,10,11,14

7. ZASADY KSZTAŁTOWANIA ZABUDOWY I ZAGOSPODAROWANIA TERENU

- 1) linie zabudowy – nie dotyczy,
- 2) wielkość powierzchni zabudowy w stosunku do powierzchni działki lub terenu – nie dotyczy,
- 3) minimalny procent powierzchni biologicznie czynnej – 30%,
- 4) intensywność zabudowy – nie dotyczy,
- 5) wysokość zabudowy - minimalna: nie ustala się, maksymalna: 12m,
- 6) formy zabudowy – dowolne,
- 7) kształt dachu – dowolny,
- 8) inne – dopuszcza się przekrycie Bastionu Św.Elżbiety

8. ZASADY I WARUNKI SCALANIA I PODZIAŁU NIERUCHOMOŚCI

nie dotyczy

9. ZASADY DOTYCZĄCE SYSTEMÓW KOMUNIKACJI I INFRASTRUKTURY TECHNICZNEJ

- 1) dostępność drogowa – od ulicy Podwałe Grodzkie (018-KD80), od ulicy Bastion Św.Elżbiety (019-KD80),
- 2) parkingi – do realizacji w granicach inwestycji, zgodnie z § 5 uchwały,
- 3) zaopatrzenie w wodę – z sieci wodociągowej,
- 4) odprowadzenie ścieków – do kanalizacji sanitarnej,
- 5) odprowadzenie wód opadowych – do kanalizacji deszczowej,
- 6) zaopatrzenie w energię elektryczną – z sieci elektroenergetycznej,
- 7) zaopatrzenie w gaz – z sieci gazowej,
- 8) zaopatrzenie w ciepło – z sieci ciepłowniczej lub z niskoemisyjnych źródeł lokalnych,
- 9) gospodarka odpadami - odpady komunalne – po segregacji wywóz na składowisko miejskie, pozostałe zgodnie z obowiązującymi przepisami,
- 10) planowane urządzenia i sieci magistralne – nie dotyczy

10. ZASADY OCHRONY DZIEDZICTWA KULTUROWEGO, ZABYTKÓW, KRAJOBRAZU KULTUROWEGO ORAZ DÓBR KULTURY WSPÓŁCZESNEJ

- 1) strefy ochrony dóbr kultury:
 - a) teren objęty strefą ochrony archeologicznej,
 - b) teren objęty strefą ochrony ekspozycji historycznego Śródmieścia Gdańska,
- 2) zasady kształtowania struktury przestrzennej - zakaz lokalizacji nośników reklamowych,
- 3) zasady ochrony obiektów o wartościach kulturowych - wszelkie prace ziemne związane z głębokimi i szerokoprzestrzennymi wykopami (fundamenty pod budynki i budowle) wymagają przeprowadzenia ratowniczych badań archeologicznych, realizacja wykopów pod infrastrukturę wymaga nadzoru archeologicznego

11. ZASADY OCHRONY ŚRODOWISKA I PRZYRODY

- 1) w pomieszczeniach przewidzianych na stały pobyt ludzi położonych w strefie uciążliwości komunikacyjnych ulicy Wały Jagiellońskie (032-KD83) i linii kolejowej Gdynia – Tczew zastosowanie w miarę potrzeb zabezpieczeń akustycznych doprowadzających poziom hałasu do wartości zgodnych z obowiązującymi normami,
- 2) maksymalne zachowanie istniejącej zieleni

12. ZASADY KSZTAŁTOWANIA PRZESTRZENI PUBLICZNYCH

nie dotyczy

KARTA TERENU MIEJSCOWEGO PLANU ZAGOSPODAROWANIA PRZESTRZENNEGO ŚRÓDMIEŚCIA – REJON TARGU SIENNEGO, PODWAŁA GRODZKIEGO I NOWYCH OGRODÓW W MIEŚCIE GDAŃSKU

NR EW. PLANU 1117
2. POWIERZCHNIA 4,52 ha

1. NUMER 006

3. PRZEZNACZENIE

M/U31	tereny zabudowy mieszkaniowo – usługowej zawierające tereny mieszkaniowe M23 i usługowe U33, dopuszcza się funkcję mieszkaniową do 30% powierzchni użytkowej
--------------	--

4. FUNKCJE WYŁĄCZONE

obiekty handlowe o powierzchni sprzedaży powyżej 2000m², których łączna powierzchnia sprzedaży przekroczy 25000m², szpitale i domy opieki społecznej, budynki związane ze stałym i wielogodzinnym pobytem dzieci i młodzieży, garaże boksowe

5. ISTNIEJĄCE PRZEZNACZENIE LUB SPOSÓB ZAGOSPODAROWANIA UZNANY ZA ZGODNY Z PLANEM

nie ustala się

6. ZASADY OCHRONY I KSZTAŁTOWANIA ŁADU PRZESTRZENNEGO

- 1) stosuje się zasady, o których mowa w pkt: 7, 10, 11, 12, 14,
- 2) dopuszcza się dominantę kompozycyjną lub elementy wysokościowe po zachodniej stronie Kanału Raduni między budynkiem przy ul. Targ Rakowy 7/8 a linią zabudowy, o której mowa w pkt 7.1.f w oparciu o przeprowadzony uprzednio konkurs urbanistyczno – architektoniczny,
- 3) należy zapewnić powiązanie przejścia pieszego podziemnego od ulicy Wały Jagiellońskie (032-KD83) oraz przejścia pieszego od ulicy Targ Rakowy (017-KD80) z planowanym węzłem przesiadkowym SKM Gdańsk – Śródmieście (w południowej części terenu zamkniętego kolejowego, w granicach planu),
- 4) należy zapewnić powiązanie przejścia pieszego podziemnego od ulicy Wały Jagiellońskie (032-KD83) przez teren 007-M/U31 i ulicę 3-go Maja (023-KD82) do terenu 008-U33

7. ZASADY KSZTAŁTOWANIA ZABUDOWY I ZAGOSPODAROWANIA TERENU

- 1) linie zabudowy:
 - a) obowiązująca po wschodniej stronie Kanału Raduni – na przedłużeniu ul. Bogusławskiego (poza granicami planu) – jak na rysunku planu,
 - b) obowiązująca po wschodniej stronie Kanału Raduni – na północ od linii, o której mowa w pkt 1a, po śladzie dawnego założenia urbanistycznego „kunsztu wodnego” i Młyna Rakowego – jak na rysunku planu,
 - c) maksymalne nieprzekraczalne – wzdłuż linii rozgraniczających z terenami: 005-ZP62, ulicy Okopowej (032-KD83), ulicy Targ Rakowy (017-KD80) - jak na rysunku planu,
 - d) maksymalna nieprzekraczalna na przedłużeniu wschodniej elewacji istniejącego budynku przy ul. Targ Sienny 5 biegnąca w kierunku północnym – jak na rysunku planu,
 - e) maksymalna nieprzekraczalna na przedłużeniu południowej elewacji istniejącego budynku przy ul. Targ Sienny 5 biegnąca w kierunku wschodnim – jak na rysunku planu,
 - f) maksymalna nieprzekraczalna pod kątem 87⁰ do linii, o której mowa w pkt 1d biegnąca w kierunku wschodnim – jak na rysunku planu,
 - g) maksymalna nieprzekraczalna po zachodniej stronie Kanału Raduni po śladzie dawnego założenia urbanistycznego Kunsztu Wodnego i Młyna Rakowego - jak na rysunku planu,
 - h) maksymalna nieprzekraczalna łącząca się z linią, o której mowa w pkt 1g biegnąca w kierunku wschodnim – jak na rysunku planu,
 - i) maksymalna nieprzekraczalna pod kątem 90⁰ do linii, o której mowa w pkt 1f biegnąca w kierunku północnym – jak na rysunku planu,
- 2) wielkość powierzchni zabudowy w stosunku do powierzchni działki lub terenu – minimum 30%,
- 3) minimalny procent powierzchni biologicznie czynnej - 10%,
- 4) intensywność zabudowy, minimalna: 1,5, maksymalna: nie ustala się,
- 5) wysokość zabudowy – minimalna: nie ustala się, maksymalna: jak w pkt 8a, 8b i 8c,
- 6) formy zabudowy – zabudowa pierzejowa, śródmiejska,
- 7) kształt dachu – dowolny,
- 8) inne:
 - a) rzędna kalenicy lub najwyższego punktu na pokryciu kubatury, bez masztów odgromnikowych, anten i kominów wynosi maksymalnie:
 - w północno – wschodniej części obszaru na północ od linii zabudowy, o których mowa w pkt 1b, 1h i na wschód od linii, o której mowa w pkt 1g 21m nad poziomem morza,
 - po wschodniej stronie Kanału Raduni na południe od linii zabudowy, o której mowa w pkt 1a 40m nad poziomem morza,
 - po zachodniej stronie Kanału Raduni na południe od linii zabudowy, o której mowa w pkt 1f i jej przedłużenia w kierunku zachodnim 34m nad poziomem morza, na północ od tej linii 39m nad poziomem morza z uwzględnieniem pkt 8c,
 - b) rzędna gzymsu po wschodniej stronie Kanału Raduni na południe od linii zabudowy, o której mowa w pkt 1a wynosi maksymalnie 29m nad poziomem morza,
 - c) rzędna dominanty kompozycyjnej lub elementów wysokościowych, o których mowa w pkt 6.2 maksymalnie 44m nad poziomem morza,
 - d) linie podziału wewnętrznego ściśle określone w poziomie „-1” podziemnego przejścia pieszego po

wschodniej stronie Kanału Raduni między liniami zabudowy, o których mowa w pkt 1a i 1b – jak na rysunku planu,

- e) dopuszcza się zabudowę w poziomie „-1” podziemnego przejścia pieszego między linią zabudowy, o której mowa w pkt 1a w kierunku północnym do linii podziału wewnętrznej ściśle określonej, o której mowa w pkt 8d oraz między linią zabudowy, o której mowa w pkt 1b w kierunku południowym do linii podziału wewnętrznej ściśle określonej, o której mowa w pkt 8d – jak na rysunku planu,
- f) w elewacjach w nowej zabudowie należy stosować wyłącznie szlachetne materiały elewacyjne

8. ZASADY I WARUNKI SCALANIA I PODZIAŁU NIERUCHOMOŚCI

nie dotyczy

9. ZASADY DOTYCZĄCE SYSTEMÓW KOMUNIKACJI I INFRASTRUKTURY TECHNICZNEJ

- 1) dostępność drogowa – od ulicy Targ Rakowy (017-KD80), od ulicy 3-go Maja (023-KD82) poprzez teren 007-M/U31 i od ulicy Okopowej (poza granicami planu) od ulicy tzw. Nowej Toruńskiej, dojazdem pod wiaduktem w ciągu ulicy Armii Krajowej (poza granicami planu),
- 2) parkingi – do realizacji na terenie, zgodnie z § 5 uchwały, co najmniej 800 miejsc parkingowych w parkingu kubaturowym (dopuszcza się bilansowanie miejsc parkingowych łącznie z terenem 007-M/U31i terenami zamkniętymi kolejowymi),
- 3) zaopatrzenie w wodę – z sieci wodociągowej,
- 4) odprowadzenie ścieków – do kanalizacji sanitarnej,
- 5) odprowadzenie wód opadowych – do kanalizacji deszczowej,
- 6) zaopatrzenie w energię elektryczną – z sieci elektroenergetycznej,
- 7) zaopatrzenie w gaz – z sieci gazowej,
- 8) zaopatrzenie w ciepło – z sieci ciepłowniczej lub z niskoemisyjnych źródeł lokalnych,
- 9) gospodarka odpadami – odpady komunalne – po segregacji wywóz na składowisko miejskie, pozostałe zgodnie z obowiązującymi przepisami,
- 10) planowane urządzenia i sieci magistralne – planowany kanał deszczowy \varnothing 1,4m w korytarzu infrastruktury technicznej oznaczonym na rysunku planu, odciażający zlewnię Potoku Siedlickiego i dzielnicy Chełm, biegnący od ul.3-go Maja (023-KD82) do Kanału Raduni znajdującego się na terenie 005-ZP62

10. ZASADY OCHRONY DZIEDZICTWA KULTUROWEGO, ZABYTKÓW, KRAJOBRAZU KULTUROWEGO ORAZ DÓBR KULTURY WSPÓŁCZESNEJ

- 1) strefy ochrony dóbr kultury:
 - a) teren objęty strefą ochrony archeologicznej,
 - b) teren objęty strefą ochrony ekspozycji historycznego Śródmieścia Gdańska,
- 2) zasady kształtowania struktury przestrzennej:
 - a) zakaz lokalizacji nośników reklamowych wolnostojących,
 - b) zachowanie otwartego przebiegu Kanału Raduni za wyjątkiem rejonu dawnego założenia urbanistycznego Kunsztu Wodnego i Młyna Rakowego oznaczonego na rysunku planu liniami zabudowy, o których mowa w pkt 7.1b, 7.1g i 7.1h,
- 3) zasady ochrony obiektów o wartościach kulturowych:
 - a) budynki o wartościach kulturowych przy ul. Targ Rakowy 5/6, 7/8, przy ul. Targ Sienny 5 oznaczone na rysunku planu; ochronie podlega charakter budynku, detal architektoniczny,
 - b) zakaz lokalizacji nośników reklamowych na budynkach, o których mowa w pkt 3a,
 - c) wszelkie prace ziemne związane z głębokimi i szerokoprzestrzennymi wykopami (fundamenty pod budynki i budowle) wymagają przeprowadzenia ratowniczych badań archeologicznych, realizacja wykopów pod infrastrukturę wymaga nadzoru archeologicznego

11. ZASADY OCHRONY ŚRODOWISKA I PRZYRODY

- 1) w pomieszczeniach przewidzianych na stały pobyt ludzi położonych w strefie uciążliwości komunikacyjnych ulicy Okopowej (032-KD83), ulicy Hucisko (021-KD82), ulicy Armii Krajowej (024-KD83) i linii kolejowej Gdynia – Tczew (w przypadku braku przekrycia) zastosowanie zabezpieczeń akustycznych doprowadzających poziom hałasu do wartości zgodnych z obowiązującymi normami,
- 2) poziom hałasu jak w strefie śródmiejskiej miast powyżej 100 tys. mieszkańców ze zwartą zabudową mieszkaniową i koncentracją obiektów administracyjnych, handlowych i usługowych

12. ZASADY KSZTAŁTOWANIA PRZESTRZENI PUBLICZNYCH

- 1) mała architektura - dopuszcza się
- 2) nośniki reklamowe – jak w pkt 10.2a i 10.3b,
- 3) tymczasowe obiekty usługowo-handlowe – jak w pkt 13,
- 4) urządzenia techniczne – dopuszcza się,
- 5) zieleń – dopuszcza się

13. SPOSOBY I TERMINY TYMCZASOWEGO ZAGOSPODAROWANIA TERENU

zakaz tymczasowego zagospodarowania, zakaz nie dotyczy obiektów stanowiących tradycyjne wyposażenie ulic, o których mowa w § 3 uchwały z uwzględnieniem pkt 10.2a, 10.3b i pkt 17.2

14. USTALENIA DOTYCZĄCE OBSZARÓW REHABILITACJI ISTNIEJĄCEJ ZABUDOWY I INFRASTRUKTURY TECHNICZNEJ, WYMAGAJĄCYCH PRZEKSZTAŁCEN LUB REKULTYWACJI

teren objęty granicami obszaru rehabilitacji istniejącej zabudowy i infrastruktury technicznej:

- 1) planowane działania:
 - a) remonty i adaptacja istniejących obiektów o wartościach kulturowych,
 - b) realizacja nowych obiektów mieszkaniowo – usługowych, parkingów i infrastruktury technicznej,

- c) przekrycie torów kolejowych,
- 2) oczekiwane rezultaty:
 - a) uzyskanie śródmiejskiego charakteru,
 - b) poprawa jakości życia mieszkańców,
 - c) uzyskanie nowego zainwestowania o wysokim standardzie,
 - d) większa ilość miejsc parkingowych,
- 3) parametry zabudowy i infrastruktury – jak w pkt 7 i 9

15. STAWKA PROCENTOWA

0%

16. SPOSOBY ZAGOSPODAROWANIA TERENÓW LUB OBIEKTÓW PODLEGAJĄCYCH OCHRONIE NA PODSTAWIE ODREBNYCH PRZEPISÓW

- 1) teren położony w obrębie obszaru wpisanego do rejestru zabytków jako historyczny układ urbanistyczny miasta Gdańska – zagospodarowanie zgodnie z przepisami odrębnymi,
- 2) teren położony w obrębie obszaru uznanego za pomnik historii - zagospodarowanie zgodnie z przepisami odrębnymi,
- 3) Kanał Raduni wpisany do rejestru zabytków – zagospodarowanie zgodnie z przepisami odrębnymi,
- 4) na terenie pomnik przyrody – jesion wyniosły - zagospodarowanie 15-metrowej strefy wokół pomnika zgodnie z przepisami odrębnymi,
- 5) na terenie pomnik przyrody – kasztanowiec zwyczajny - zagospodarowanie 15-metrowej strefy wokół pomnika zgodnie z przepisami odrębnymi,
- 6) część terenu położona w pasie sąsiadującym z terenami kolejowymi - zagospodarowanie zgodnie z przepisami odrębnymi,
- 7) strefa kontrolowana istniejącego gazociągu średniego ciśnienia: \varnothing 400mm, \varnothing 200mm - zagospodarowanie zgodnie z przepisami odrębnymi,
- 8) część terenu położona w powierzchniach ograniczających dopuszczalne gabaryty obiektów budowlanych oraz naturalnych wynikające z usytuowania Portu Lotniczego Gdańsk im. Lecha Wałęsy – jak na rysunku planu

17. SZCZEGÓLNE WARUNKI ZAGOSPODAROWANIA TERENÓW ORAZ OGRANICZENIA W ICH UŻYTKOWANIU

- 1) istniejący wodociąg: \varnothing 400mm – zakaz zabudowy, trwałego grodzenia i nasadzeń zielenią wysoką w odległości do 3m od skrajni wodociągu,
- 2) dopuszcza się lokalizację sezonowych „letnich ogródków gastronomicznych”,
- 3) dopuszcza się zabudowę na granicy działek budowlanych z uwzględnieniem pkt 7.1

18. ZALECENIA I INFORMACJE NIE BĘDĄCE PODSTAWĄ WYDAWANIA DECYZJI ADMINISTRACYJNYCH

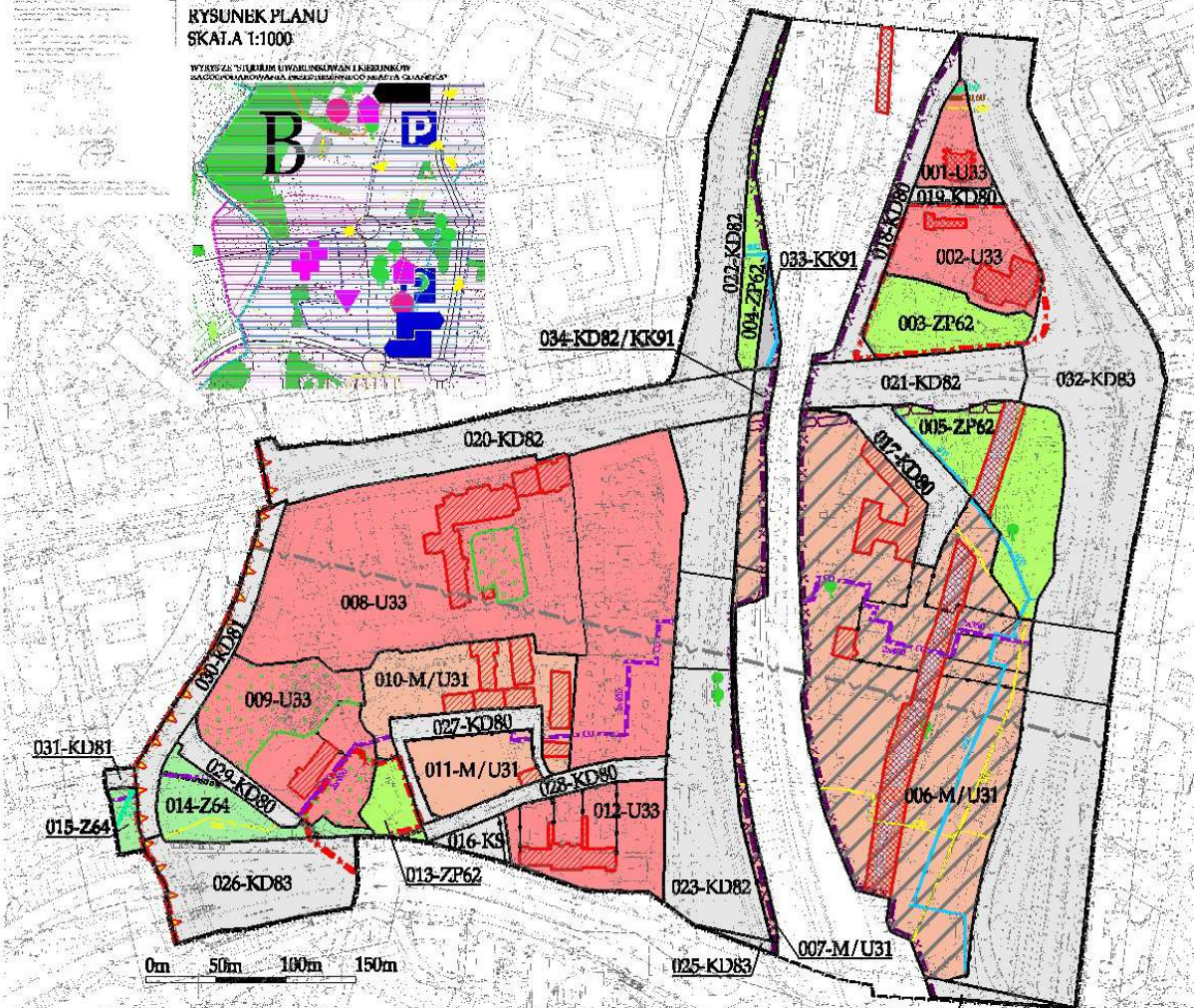
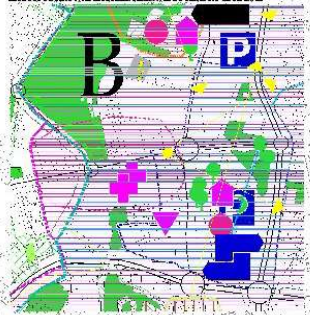
- 1) zaleca się ogrzewanie z ogólnomiejskiej sieci ciepłowniczej,
- 2) istniejący ciepłociąg \varnothing 2x400/2x350 mm – zaleca się umożliwienie dojazdu dla celów eksploatacyjnych o szerokości 3m,
- 3) zaleca się przełożenie istniejących sieci infrastruktury technicznej w celu optymalnego wykorzystania terenu pod planowane inwestycje,
- 4) istniejąca podstacja zasilania trakcji tramwajowej na działce 301,
- 5) istniejące przykryte odcinki Kanału Raduni w południowej i północnej części,
- 6) zaleca się umożliwienie dostępu technologicznego do Kanału Raduni,
- 7) teren położony w strefie uciążliwości komunikacyjnych ulicy Okopowej (032-KD83), ulicy Hucisko (021-KD82), ulicy Armii Krajowej (024-KD83) i linii kolejowej Gdynia – Tczew (w przypadku braku przekrycia),
- 8) zaleca się zintegrowane zainwestowanie dla terenów: 006-M/U31, 007-M/U31 oraz dla terenów kolejowych zamkniętych znajdujących się między ww terenami,
- 9) teren o niekorzystnych warunkach geologiczno – gruntowych (nasypy na podłożu z gruntów lub na nie zidentyfikowanym podłożu),
- 10) dla obiektów projektowanych na fundamentach zaleca się wykonania ekspertyzy geologiczno–inżynierskie z uwzględnieniem wpływu inwestycji na stabilność obiektów istniejących w sąsiedztwie,
- 11) zaleca się sporządzenie raportu o oddziaływaniu inwestycji na środowisko,
- 12) zaleca się rekompozycję dawnego założenia urbanistycznego Kunsztu Wodnego i Młyna Rakowego w północno – wschodniej części terenu i jego przeszklenie umożliwiające wgląd na Kanał Raduni,
- 13) zaleca się maksymalne zachowanie, a w razie koniecznej wycinki – odtworzenie drzewostanu wzdłuż Kanału Raduni,
- 14) zaleca się przedłożenie koncepcji urbanistyczno - architektonicznej dla nowej zabudowy do opiniowania przez konserwatora zabytków

1117 MIEJSCOWY PLAN ZAGOSPODAROWANIA PRZESTRZENNEGO ŚRÓDMIEŚCIA - REJON TARGU SIENNEGO, PODWALA GRODZKIEGO I NOWYCH OGRODÓW W MIEŚCIE GDANSKU

RYSUNEK PLANU
SKALA 1:1000

WYRSZĄC SIĘ OD STUDIUM UWARUNKOWAŃ I KIERUNKÓW
ZAGOSPODAROWANIA PRZESTRZENNEGO MIASTA GDANSKIEGO

Opis techniczny projektu planu zagospodarowania przestrzennego...
1. Nazwa i adres...
2. Cel i zakres...
3. Podstawa prawna...
4. Dane ogólne...
5. Opis planu...
6. Uwagi...
7. Podpis...
8. Data...
9. Inne...
10. Inne...



0m 50m 100m 150m

OZNACZENIA USTALEŃ PLANU

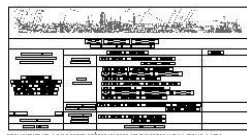
- GRANICE OBSZARU OBIEKTÓW PLANU
- LINIE ROZGRANICZAJĄCE TERENY O RÓŻNYM PRZEZNACZENIU TERENOWYM I ZASADACH ZAOPROJEKTOWANIA
- OBSZARY O WARTOŚCIACH KULTUROWYCH
- OKRĘGI ZAJMUJĄCE LINIE ZABUDOWY
- MAKSYMALNE NIEPRZEKAZAJĄCE LINIE ZABUDOWY
- ZIELIŃ DO ZACHOWANIA, WYKOZYWIENIA, PIĘKIZNACZ
- TERENY NA KTÓRYCH UPODLEGZA SIĘ ROZWICZYNIAĆ OBSZARY TERENÓW WYDZIAŁÓW O WYBRZĄCZONYM WYMIARACH I POWIĘZANIACH LUB PRZEZNACZENIEM WYMIAROWYM DO SCISLE OKREŚLONE
- KORYTARZE INFRASTRUKTURY TECHNICZNEJ
- OZNACZENIE TERENÓW WYZNACZONYCH PLANEM ZAGOSPODAROWANIA PRZESTRZENNEGO
- TERENY ZABUDOWY MIESZKANOWO - UŚLUGOWEJ
- TERENY ZABUDOWY USŁUGOWEJ
- TERENY ZBIENI URZĄDOWEJ
- TERENY ZBIENI KRAJOBRAZOWO - ECOLOGICZNEJ

- TERENY UŁCZAJĄCY
- TERENY UŁCZAJĄCY
- TERENY UŁCZAJĄCY
- TERENY UŁCZAJĄCY
- TERENY UŁCZAJĄCY
- TERENY UŁCZAJĄCY
- TERENY UŁCZAJĄCY
- TERENY UŁCZAJĄCY
- TERENY UŁCZAJĄCY

ELEMENTY WYNIKAJĄCE Z PRZEPISÓW ODREBNYCH INFORMACJI ZAŁĄCZNIK

- GRANICE PUMNIKA I STRYŻY
- GRANICE UBRZĄGÓW WYBRANYCH DO BRANŻU ZABUDOWY
- OBSZARY WYBRANE DO REZERWU ZABUDOWY
- FUNDUSZ PRZYRODY
- ZAŁĄCZNIK LOKALIZACJI CIĄGÓW PRZEKŁADNYCH

- GRANICE TERENU ZAMKNIĘTEGO
- ESTYFACJE WODOCIECI
- ESTYFACJE GRZYWAŁYCH KANAŁÓW SANITARNE
- ESTYFACJE KANAŁÓW DROGOWYCH I CIĘKI PRZYKRYTE
- ESTYFACJE CIEPŁOCIĄGI
- ESTYFACJE GAZOCIĄGI
- ZASILEC POWIĘZIENI OKRANIEZAJĄCYCH UPODLEGZAJĄCE CHARAKTERYSTYK WYKONANYCH PRZY WYSTĘPIENIU WYKONANIA PLANU WYKONANEGO W TRYBIE URZĄDOWYM
- WOLTY NIEBRZĄK ESTYFACJI



PROJEKT PLANU WYKONANO W MIEJSCOWOŚCI...
W DZIAŁKACH... DO 2010.0000

**UCHWAŁA NR XLVIII/1465/18
RADY MIASTA GDAŃSKA**

z dnia 22 lutego 2018 r.

w sprawie ustalenia zasad i warunków sytuowania obiektów małej architektury, tablic reklamowych i urządzeń reklamowych oraz ogrodzeń, ich gabarytów, standardów jakościowych oraz rodzajów materiałów budowlanych, z jakich mogą być wykonane, na terenie Miasta Gdańska

Na podstawie art. 37a ust. 1 ustawy z dnia 27 marca 2003 r. o planowaniu i zagospodarowaniu przestrzennym (Dz. U. z 2017 r. poz. 1073, 1566) **uchwała się, co następuje:**

**DZIAŁ I.
PRZEPISY OGÓLNE**

Rozdział 1.

Ustalenia wstępne

§ 1. 1. Uchwala się zasady i warunki sytuowania obiektów małej architektury, tablic reklamowych i urządzeń reklamowych oraz ogrodzeń, ich gabaryty, standardy jakościowe oraz rodzaje materiałów budowlanych, z jakich mogą być wykonane, obowiązujące na całym obszarze Gminy Miasta Gdańska (zwanej dalej: „Miastem”), z wyłączeniem terenów zamkniętych ustalonych przez inne organy niż ministra właściwego do spraw transportu.

2. W dniu wejścia w życie Uchwały terenami zamkniętymi, o których mowa w ust. 1 są następujące tereny zamknięte ustanowione decyzjami ministra obrony narodowej:

- 1) kompleks wojskowy nr 399 - obręb geodezyjny 055 Gdańsk, dz. nr 362, 363, 367;
- 2) kompleks wojskowy nr 1331 - obręb geodezyjny 056 Gdańsk, dz. nr 21;
- 3) kompleks wojskowy nr 1390 - obręb geodezyjny 031 Gdańsk, dz. nr 820/19, 820/48;
- 4) kompleks wojskowy nr 1393 - obręb geodezyjny 039 Gdańsk, dz. nr 53/18, 144/4;
- 5) kompleks wojskowy nr 1396 - obręb geodezyjny 055 Gdańsk, dz. nr 218, 221;
- 6) kompleks wojskowy nr 4057 - obręb geodezyjny 012 Gdańsk, dz. nr 426/1, 426/5, 426/7, 426/11, 426/13, 426/14;
- 7) kompleks wojskowy nr 8589 - obręb geodezyjny 062 Gdańsk, dz. nr 5;
- 8) kompleks wojskowy nr 8626 - obręb geodezyjny 109 Gdańsk, dz. nr 97/13;
- 9) kompleks wojskowy nr 8645 - obręb geodezyjny 062 Gdańsk, dz. nr 1/3, 1/4, 2/1, 3/1, 6/1, 6/2, 7, 8/1, 8/3.

§ 2. 1. Zakazuje się sytuowania tablic reklamowych i urządzeń reklamowych innych niż określone w niniejszej Uchwale. Dopuszcza się sytuowanie wyłącznie takich rodzajów tablic reklamowych i urządzeń reklamowych, o których mowa w przepisach Uchwały, na zasadach i warunkach określonych w przepisach Uchwały, z zastrzeżeniem ust. 2.

2. Dla tablic reklamowych i urządzeń reklamowych stanowiących szyldy w niniejszej Uchwale określa się zasady i warunki ich sytuowania, gabaryty oraz liczbę szyldów, które mogą być sytuowane na danej nieruchomości. Dopuszcza się sytuowanie wyłącznie takich rodzajów szyldów, o których mowa w § 8 ust. 5, na zasadach i warunkach określonych w przepisach Uchwały.

3. Dla obiektów małej architektury i ogrodzeń w niniejszej Uchwale określa się gabaryty, standardy jakościowe i rodzaje materiałów budowlanych z jakich mogą być wykonane na zasadach i warunkach ustalonych w § 5 i § 6.

§ 3. 1. Ustala się podział Miasta na obszary o zróżnicowanych zasadach i warunkach sytuowania tablic reklamowych i urządzeń reklamowych, oznaczone symbolami: SZ, S0, SR, S1, S2, SI, S3 i SP, na podstawie występujących w nich charakterystycznych cech krajobrazu przyrodniczo-kulturowego. Opis granic obszarów zawiera Załącznik nr 1 do niniejszej Uchwały, a załącznik graficzny dotyczący obszarów – Załącznik nr 2 do niniejszej Uchwały, z zastrzeżeniem ust. 2.

2. Zasady i warunki sytuowania tablic reklamowych i urządzeń reklamowych dla obszarów, o których mowa w ust. 1 nie dotyczą obiektów lub obszarów objętych ochroną konserwatorską lub ujętych w gminnej ewidencji zabytków, jeżeli ustalenia § 10 stanowią inaczej.

3. Rozstrzygnięcie przez Radę Miasta Gdańska o sposobie rozpatrzenia nieuwzględnionych przez Prezydenta Miasta Gdańska uwag wniesionych do projektu Uchwały wyłożonego do publicznego wglądu zawiera Załącznik nr 3 do niniejszej uchwały.

§ 4. 1. Określenia użyte w Uchwale oznaczają:

- 1) baner reklamowy – tablica reklamowa, wykonana z tkanin, tekstyliów lub folii z tworzyw sztucznych;
- 2) detal architektoniczny – element dekoracyjny obiektu budowlanego, w szczególności gzyms, fryz, belkowanie, ryzalit, parapet, poręcz, balustrada, okiennica, element rzeźbiarski lub malarski, ozdobna stolarka lub ciesielka, sgraffito, boniowanie, blenda, płycina, opaska wokół otworu okiennego lub drzwiowego, lizeny, a także wykonanie elementu budowlanego, połączenia materiałów budowlanych (np. przeszkleń okiennych lub ścian osłonowych) lub detalicznego wykonania izolacji;
- 3) doświetlenie – zewnętrzne oświetlenie tablicy reklamowej lub urządzenia reklamowego lub zewnętrzne oświetlenie tła lub płaszczyzny sytuowania tablicy reklamowej lub urządzenia reklamowego;
- 4) ekran świetlny – tablica reklamowa lub urządzenie reklamowe przeznaczone do ekspozycji informacji o zmiennej treści, w szczególności TFT, LCD lub przy użyciu technik bezpośredniej emisji światła (np. ekran LED);
- 5) elewacja – przedstawione w jednym z czterech widoków architektonicznych z danej strony świata rozwinięcie zewnętrznych przegród budynku ze wszystkimi ich elementami, w szczególności z: ryzalitami, wykuszami, wnękami, loggiami, werandami, dachami, wystawkami i detalem architektonicznym;
- 6) flaga – tablica reklamowa, inna niż flaga plażowa, wykonana z tkaniny, tekstyliów lub folii z tworzywa sztucznego, sytuowana w szczególności na masztach flagowych, wysięgnikach na budynkach, słupach oświetleniowych i trakcyjnych;
- 7) flaga plażowa – reklama przenośna wykonana z tkaniny lub tekstyliów rozpiętych na tyczce, sytuowana w szczególności na plażach;
- 8) format drobny – powierzchnia służąca ekspozycji reklamy o wymiarach do 0,1 m² włącznie;
- 9) format mały – powierzchnia służąca ekspozycji reklamy o wymiarach powyżej 0,1 m² do 1 m² włącznie;
- 10) kaseton – tablica reklamowa lub urządzenie reklamowe: jednobryłowe, przestrzenne, niepełne w środku, zazwyczaj podświetlane;
- 11) kiosk uliczny – wolnostojący handlowy tymczasowy obiekt budowlany o powierzchni użytkowej nie większej niż 15 m², przeznaczony do sprzedaży drobnych przedmiotów codziennego użytku, w szczególności prasy, biletów transportu zbiorowego, losów loteryjnych;
- 12) materiały szlachetne – tradycyjne materiały budowlane przeznaczone do zewnętrznego wykończenia obiektu budowlanego, w szczególności: cegła ceramiczna, kamień naturalny, drewno, metal, tynki strukturalne, klinkier, szkło przeszkleń;
- 13) monochromat – jednokolorowa grafika w odcieniach tej samej barwy wraz z bielą i czernią, które różnic może wyłącznie nasycenie lub jaskrawość (nie odcień);
- 14) mural reklamowy – tablica reklamowa wykonana technikami plastycznymi bezpośrednio na ścianie obiektu budowlanego;
- 15) nadświetle – otwór okienny nad otworem drzwiowym znajdującym się na tej samej kondygnacji lub okno znajdujące się nad drzwiami w tym samym otworze okiennym lub drzwiowym;
- 16) ogrodzenie zabytkowe - ogrodzenie wpisane do ewidencji zabytków lub do rejestru zabytków lub starsze niż 40 lat, licząc od dnia wejścia w życie Uchwały;
- 17) podświetlenie – wewnętrzne oświetlenie tablicy reklamowej lub urządzenia reklamowego;
- 18) podziały architektoniczne - pionowe lub poziome architektoniczne osie kompozycyjne (np. osie elewacji) wyznaczone jako kontynuacja w linii prostej dominujących krawędzi na obiekcie (np. osie wyznaczone

przez szerokość otworu okiennego) albo wyznaczone jako oś symetrii pomiędzy dominującymi krawędziami na obiekcie (np. oś symetrii pomiędzy otworami okiennymi lub pomiędzy krawędzią ściany a najbliższą krawędzią otworu okiennego), w szczególności dla krawędzi: otworów okiennych, witryn, przeszkleń w ścianach osłonowych, ścian i detalu architektonicznego;

- 19) pole ochronne – puste prostokątne pole wokół obrysu tablicy reklamowej lub urządzenia reklamowego (w szczególności wokół ciągów znaków bez tła, wokół tła, wokół obudowy tablicy reklamowej lub urządzenia reklamowego) proporcjonalne do wielkości tablicy reklamowej lub urządzenia reklamowego lub do płaszczyzny ich sytuowania, w którym nie znajdują się krawędzie elewacji i otworów okiennych lub drzwiowych, elementy detalu architektonicznego, nazwy ulic lub inne tablice reklamowe i urządzenia reklamowe oraz ich pola ochronne, o ile w przepisach Uchwały nie określono inaczej;
- 20) przeszklenie – jednoczęściowa lub składająca się z kwater zewnętrzna przezierna przegroda obiektu budowlanego, w szczególności szyba zespolona w oknie, witrynie lub ścianie osłonowej;
- 21) pylon – wolnostojące i pionowe urządzenie, na którym dopuszcza się sytuowanie więcej niż jednej powierzchni służącej ekspozycji reklamy, z rozróżnieniem na:
 - a) pylon cenowy – informujący o cenach obowiązujących na stacji paliw, przy której się znajduje oraz zwieńczony w jego najwyższej części nie więcej niż jednym dwustronnym szyldem o szerokości i grubości tego pylonu,
 - b) pylon wizytówkowy – eksponujący modułowo rozmieszczone tabliczki formatu drobnego, z dopuszczeniem zwieńczenia pylonu wizytówkowego w jego najwyższej części tablicą reklamową o szerokości nie większej niż szerokość tego pylonu,
 - c) pylon zbiorczy – eksponujący modułowo rozmieszczone tablice reklamowe;
- 22) reklama na obiekcie – tablica reklamowa lub urządzenie reklamowe usytuowane bezpośrednio na obiekcie lub niemocowane do obiektu, ale usytuowane w całości w odległości nie większej niż 0,2 m od ściany tego obiektu;
- 23) reklama przenośna – wolnostojąca tablica reklamowa lub urządzenie reklamowe inne niż trwale związane z gruntem, w szczególności: witacz wejściowy, flaga plażowa, powłoki pneumatyczne;
- 24) reklama typu A – jednostronna lub dwustronna tablica reklamowa trwale związana z gruntem lub sytuowana na obiekcie, w formie przeszklonej gabloty lub ekranu świetlnego, o wymiarach powierzchni służącej ekspozycji reklamy 1,2 m na 1,8 m a dla reklamy typu A na obiekcie także 0,9 m na 2,26 m, z dopuszczalnym odchyleniem o 5% każdego z wymiarów oraz o powierzchni danego boku nieprzekraczającej 3 m²;
- 25) reklama typu B – jednostronna lub dwustronna tablica reklamowa lub urządzenie reklamowe, wolnostojące trwale związane z gruntem, w formie przeszklonej gabloty posadowionej na jednym słupie, z powierzchnią służącą ekspozycji reklamy o wymiarach 3,55 m na 2,47 m, z dopuszczalnym odchyleniem o 5% każdego z wymiarów;
- 26) reklama typu C – jednostronna lub dwustronna tablica reklamowa lub urządzenie reklamowe, wolnostojące, trwale związane z gruntem, w formie posadowionej na jednym słupie, z powierzchnią służącą ekspozycji reklamy o wymiarach 5,04 m na 2,38 m lub 6 m na 3 m, z dopuszczalnym odchyleniem o 5% każdego z wymiarów;
- 27) reklama wyborcza – materiał wyborczy, referendalny lub reklama kandydatów do Rad Jednostek Pomocniczych sytuowane na potrzeby kampanii wyborczych (parlamentarnych, prezydenckich, do jednostek samorządu terytorialnego lub do Rad Jednostek Pomocniczych);
- 28) siatka budowlana – elastyczna i ażurowa tablica reklamowa wykonana z tkanin, tekstyliów lub z folii z tworzyw sztucznych, w postaci siatki ochronnej na rusztowaniu roboczym, na której eksponowana jest reklama;
- 29) słup reklamowy – urządzenie reklamowe w formie pionowego walca o średnicy do 1,75 m i wysokości powierzchni służącej ekspozycji reklamy do 3,6 m, i o wysokości słupa nie większej niż 5 m;

- 30) system informacji lokalnej (SIL) – ujednolicony graficznie modułowy system tablic reklamowych przeznaczonych do informowania użytkowników dróg o miejscu prowadzonej działalności na obszarze Miasta;
- 31) szyld główny – pionowy lub poziomy szyld wybranej działalności głównej na danej nieruchomości dla obiektów usługowych, inny niż szyld równoległy i szyld wizytówkowy, w szczególności wielkopowierzchniowych obiektów handlowych, obiektów użyteczności publicznej, obiektów instytucji kultury itp., sytuowany równolegle do płaszczyzny sytuowania na jednym z obiektów (np. na budynku, pylonie, totemie);
- 32) szyld równoległy – szyld usytuowany równolegle do płaszczyzny sytuowania lub stycznie do słupa totemu, inny niż szyld główny i szyld wizytówkowy;
- 33) szyld semaforowy – szyld usytuowany pod kątem prostym do płaszczyzny sytuowania lub w połowie kąta rozwartego między płaszczyznami, pomiędzy którymi jest sytuowany;
- 34) szyld wizytówkowy – szyld usytuowany równolegle do płaszczyzny sytuowania, inny niż szyld główny i szyld równoległy, formatu drobnego najczęściej zgrupowany z innymi szyldami wizytówkowymi usytuowanymi w obrębie danej płaszczyzny sytuowania (np. na tablicy wizytówkowej) w sposób modułowy z uwzględnieniem jednolitych zasad, w szczególności zastosowanych barw, wymiarów, odstępów między nimi, tła, pól ochronnych, wyrównania lub justowania treści, w szczególności zawierający dane identyfikacyjne działalności lub informacje o godzinach otwarcia, przyjęć, rejestracji itp.;
- 35) szyld zabytkowy – szyld wpisany do ewidencji zabytków lub do rejestru zabytków lub starszy niż 40 lat, licząc od dnia wejścia w życie Uchwały;
- 36) tablica wizytówkowa – tablica reklamowa przeznaczona do ekspozycji modułowo rozmieszczonych szyldów wizytówkowych;
- 37) technika plastyczna – ręczne wytwarzanie informacji wizualnej, w szczególności: malunku, rysunku, mozaiki, sgraffita, witrażu, metaloplastyki;
- 38) totem – urządzenie reklamowe wolnostojące w formie słupa, na którym sytuowane są rozmieszczone modułowo szyldy równoległe lub zwieńczonego jednym szyldem głównym;
- 39) urządzenie wyborcze – wolnostojąca konstrukcja przeznaczona do mocowania do niej reklamy wyborczej;
- 40) witacz wejściowy – tablica reklamowa z reklamą bieżącej oferty działalności (w szczególności o wydarzeniu, wystawie, jadłospisie) sytuowana w miejscu jej prowadzenia (w szczególności na obiekcie budowlanym lub jako reklama przenośna);
- 41) wydarzenia okolicznościowe – wydarzenia: kulturalne, sportowe, społeczne, religijne, szkolne lub targowe, odbywające się na obszarze Miasta;
- 42) wysięgnik zabytkowy - wysięgnik wpisany do ewidencji zabytków lub do rejestru zabytków lub starszy niż 40 lat, licząc od dnia wejścia w życie Uchwały;
- 43) znak – każdy podstawowy znak graficzny, pisarski lub typograficzny, w szczególności: litera, cyfra, symbol, piktogram, sygnety lub logotyp lub ciąg liter, w przypadku gdy są pisane łącznie (pismo odręczne).

2. Ustala się na potrzeby pomiarów parametrów, o których mowa w Uchwale, że:

- 1) odległość lub wysokość mierzona względem elementów (np. tablic reklamowych, obiektów budowlanych) lub względem określonych punktów w przestrzeni (np. poziomem terenu bezpośrednio pod elementem lub poziomem jezdni, przy której element się znajduje), stanowią najkrótszy odcinek mierzony względem zewnętrznej płaszczyzny określonych elementów lub względem określonych punktów;
- 2) reklama wolnostojąca powinna mieścić się w pasie o wyznaczonej szerokości wraz ze wszystkimi jej elementami;
- 3) wysokość znaku:
 - a) dla liternictwa, jest to wysokość majuskuły (litery wielkiej),
 - b) dla pozostałych znaków jest to wysokość największego znaku;

- 4) odległości pomiędzy reklamami wolnostojącymi sytuowanymi przy drodze nie dotyczą odległości względem reklam znajdujących się po przeciwnych stronach drogi;
- 5) odległości od skrzyżowań liczone są jako najkrótszy odcinek od przecięcia krawędzi jezdni, przy czym pojęcie skrzyżowania jest równoznaczne z definicją skrzyżowania zawartą w Ustawie z dnia 20 czerwca 1997 r. prawo o ruchu drogowym;
- 6) stopień ażurowości ogrodzenia (A) jest stosunkiem procentowym powierzchni przeziernej przęsła (P_p) do powierzchni całkowitej po obrysie przęsła (P_c) mierząc je w widoku równoległym do przęsła w osiach ($A=P_p/P_c*100\%$).

Rozdział 2.

Obiekty małej architektury

§ 5. 1. Nakazuje się:

- 1) sytuowanie obiektów małej architektury w sposób nieutrudniający ruchu pieszego i rowerowego,
 - 2) dla obiektów stanowiących urządzenia, takie jak automaty sprzedażowe i parkomaty stosowanie powierzchni matowych: naturalnych materiałów budowlanych lub koloru szarego wyłącznie w zakresie od bieli do czerni,
 - 3) stosowanie powszechnie przyjętych materiałów budowlanych, w szczególności szkła, kamienia, betonu, tworzyw sztucznych, drewna, metali, i ich kompozytów,
 - 4) zabezpieczenie przed utlenianiem się powierzchni metalowych powłokami ochronnymi, w szczególności malowaniem proszkowym, z wyłączeniem metali pierwotnie utlenionych oraz stali nierdzewnej,
 - 5) stosowanie następujących standardów jakościowych obiektów małej architektury:
 - a) sytuowanie i utrzymanie zamocowanych w sposób trwały i docelowy (w szczególności bez braków w elementach mocujących takich jak śruby, wkręty, gwoździe, kleje oraz bez zniekształceń),
 - b) sytuowanie i utrzymanie w kompletności (w szczególności bez ubytków w deskowaniu, w ceramice, bez odprysków farby, tynków),
 - c) sytuowanie i utrzymanie zakonserwowanych zgodnie z powszechnie przyjętymi zasadami dla danych materiałów budowlanych (w szczególności sezonowej impregnacji drewna lub zabezpieczeniem przed niepożądaną korozją);
2. Dopuszcza się obiekty małej architektury nie wyższe niż 6 m – pozostałe wymiary dowolne.

Rozdział 3.

Ogrodzenia

§ 6. 1. Zakazuje się ogrodzeń:

- 1) wykonanych z:
 - a) prefabrykowanych paneli betonowych i żelbetowych, z wyłączeniem ogrodzeń cementarzy,
 - b) blach, płyt z tworzyw sztucznych, tkanin, tekstyliów i folii, zawierających elementy ostre lub niestanowiących integralnego elementu przęsła ogrodzenia,
- 2) wokół otwartych terenów zieleni, w szczególności lasów, pól, nieużytków zielonych, dolin rzecznych oraz obszarów cennych przyrodniczo i krajobrazowo, z wyłączeniem parków,
- 3) o wysokości większej niż 2,2 m dla terenów zabudowy jednorodzinnej,
- 4) na terenach zabudowy wielorodzinnej, z wyłączeniem ogrodzeń:
 - a) o wysokości nie większej niż 1,5 m wokół przedogródków wydzielonych dla lokali w parterze,
 - b) bezpośrednio otaczających place zabaw lub wybiegi dla psów,
 - c) na nieruchomościach znajdujących się bezpośrednio pomiędzy nieruchomościami z ogrodzeniami zabytkowymi, pod warunkiem sytuowania ogrodzenia w kontynuacji linii ogrodzeń historycznych z zastosowaniem rodzajów materiałów budowlanych stosowanych w tych ogrodzeniach historycznych oraz nie przekraczając gabarytów tych ogrodzeń historycznych,

d) w linii historycznej zabudowy lub w linii historycznej ogrodzeń (z dopuszczeniem zmiany przebiegu ogrodzenia koniecznej w celu ominięcia istniejących przeszkód, w szczególności urządzeń technicznych, drzew),

5) o stopniu ażurowości przeszła mniejszym niż 35% w widoku równoległym,

–z wyłączeniem ogrodzeń zabytkowych, ich wiernych rekonstrukcji, ogrodzeń terenów przeznaczonych do hodowli zwierząt oraz ogrodzeń tymczasowych;

2. Nakazuje się ogrodzenia:

1) trwale związane z gruntem, z wyłączeniem ogrodzeń tymczasowych,

2) z zastosowaniem powszechnie przyjętych materiałów budowlanych, w szczególności: szkła, kamienia, betonu, tworzyw sztucznych, drewna, metali, i ich kompozytów, z zastrzeżeniem pkt 1 lit. a,

3. Nakazuje się stosowanie następujących standardów jakościowych ogrodzeń:

1) sytuowanie i utrzymanie zamocowanych w sposób trwały i docelowy (w szczególności bez braków w elementach mocujących takich jak śruby, wkręty, gwoździe, kleje oraz bez zniekształceń),

2) sytuowanie i utrzymanie w kompletności (w szczególności bez ubytków w deskowaniu, w ceramice, bez odprysków farby, tynków),

3) sytuowanie i utrzymanie w czystości (w szczególności bez śladów po błocie, smarach, zaciekach rdzy),

4) sytuowanie i utrzymanie w funkcjonalności technicznej (w szczególności z prawidłowo funkcjonującymi furtami w ogrodzeniu),

5) sytuowanie i utrzymanie zakonserwowanych zgodnie z powszechnie przyjętymi zasadami dla danych materiałów budowlanych (w szczególności sezonowej impregnacji drewna lub zabezpieczeniem przed niepożądaną korozją).

Rozdział 4.

Tablice reklamowe i urządzenia reklamowe

§ 7. W odniesieniu do tablic reklamowych i urządzeń reklamowych, z zastrzeżeniem przepisów § 8 i § 9, o ile inne przepisy Uchwały nie stanowią inaczej:

1) zakazuje się:

a) sytuowania tablic reklamowych i urządzeń reklamowych w odległości mniejszej niż 0,5 m od tablic z numerami porządkowymi nieruchomości oraz nazwami ulic,

b) sytuowania tablicy reklamowej lub urządzenia reklamowego w sposób zawężający chodniki i ciągi piesze do szerokości mniejszej niż 2 m,

c) przesłaniania otworów okiennych lub drzwiowych, przeszkleń oraz detali architektonicznych, z wyłączeniem reklam wykonanych z giętych lamp neonowych oraz znaków bez tła;

2) nakazuje się:

a) sytuowanie tablic reklamowych i urządzeń reklamowych zgodnie z podziałami architektonicznymi obiektu budowlanego, w szczególności wyśrodkowanie albo wyjustowanie względem: otworów okiennych lub drzwiowych albo krawędzi elewacji albo detalu architektonicznego albo osi kompozycyjnych elewacji,

b) ukrycie elementów konstrukcyjnych tablic reklamowych i urządzeń reklamowych, w szczególności takich jak teowniki, ceowniki, płaskowniki, listwy mocujące, poprzez ich schowanie w obudowie lub wkomponowanie w obiekt, z wyłączeniem elementów konstrukcyjnych o wartościach kulturowych oraz nawiązujących do historycznego charakteru otoczenia, w szczególności elementów giętych, kutyh, żeliwnych lub nitowanych, takich jak wysięgniki sztyldów semaforowych wykonane technikami metaloplastycznymi,

c) stosowanie przy doświetlaniu lub podświetlaniu tablic reklamowych lub urządzeń reklamowych oświetlenia o stałej intensywności i barwie białej;

3) dopuszcza się:

- a) podświetlenie i doświetlenie tablic reklamowych i urządzeń reklamowych,
- b) tablice reklamowe i urządzenia reklamowe wykonane z giętych lamp neonowych oraz liniowo rozstawionych w kształt znaków bez tła lamp żarowych lub lamp wiernie je imitujących,
–pod warunkiem ukrycia instalacji zasilającej w energię elektryczną oraz zamaskowania kabli oraz elementów mocujących.

§ 8. 1. W odniesieniu do szyldów, o ile inne przepisy Uchwały nie stanowią inaczej:

1) nakazuje się:

- a) zachowanie pola ochronnego o wielkości nie mniejszej niż 15% wysokości tablicy reklamowej lub urządzenia reklamowego, z wyłączeniem szyldów:
 - wykonanych z giętych lamp neonowych,
 - usytuowanych w nadświetlu wejścia do lokalu,
 - usytuowanych modułowo, w zakresie odległości pomiędzy krawędziami tych szyldów,–a dla szyldów o orientacji pionowej – nakazuje się zachowanie pola ochronnego o wielkości nie mniejszej niż 15% szerokości tablicy reklamowej lub urządzenia reklamowego,
- b) sytuowanie szyldów o jednolitych gabarytach, wysokościach ich sytuowania i długościach wysięgników, na których są umieszczane, dla szyldów sytuowanych na galerii lub w obrębie podcienia lub za wspólnymi arkadami;

2) dopuszcza się:

- a) sytuowanie szyldów w poziomym pasie elewacji, znajdującym się ponad oknami w parterze i pod oknami kondygnacji następczej, przy czym dla szyldów:
 - równoległych – także w nadświetlu funkcjonującego wejścia do budynku prowadzącego do lokalu oraz na totemie,
 - wykonanych bezpośrednio na elewacji technikami plastycznymi oraz szyldów wykonanych z giętych lamp neonowych – także na kolejnych kondygnacjach,
 - o orientacji pionowej wykonanych wyłącznie w formie znaków bez tła (o orientacji poziomej poszczególnych znaków) w pionowych pasach elewacji w sąsiedztwie otworów okiennych lub drzwiowych – także na następczej kondygnacji,
 - w formie flag na wysięgnikach zabytkowych lub ich wiernych rekonstrukcjach – w miejscu sytuowania zabytkowego wysięgnika,
- b) dla elewacji wykonanych z materiałów szlachetnych – sytuowanie szyldów równoległych wyłącznie w formie znaków bez tła, w tym w formie giętych lamp neonowych, mocowanych w sposób nienaruszający materiałów szlachetnych (w szczególności na kołkach dystansowych lub podkonstrukcjach mocowanych w fugach pomiędzy ceglami),
- c) sytuowanie szyldów nad otworami okiennymi lub drzwiowymi zwieńczonymi łukami lub detalem architektonicznym – wyłącznie w formie znaków bez tła, w tym w formie giętych lamp neonowych,
- d) dla szyldów równoległych w formie tablic na budynkach, możliwość pochylenia powierzchni służącej ekspozycji reklamy do 30 stopni w dół, tak aby dolna krawędź szyldu znajdowała się bezpośrednio przy powierzchni sytuowania,
- e) sytuowanie szyldów na obiektach wyposażenia ogródków gastronomicznych, w szczególności na lambrekinach parasoli lub markiz, z wyłączeniem przegrodzeń (w tym donic), przy czym:
 - dopuszcza się wyłącznie szyldy równoległe,
 - dopuszcza się szyldy wyłącznie w formie znaków bez tła,
 - dopuszczalna wysokość znaków wynosi nie więcej niż 0,15 m,
 - dopuszczalna powierzchnia służąca ekspozycji reklamy wynosi do 20% powierzchni płaszczyzny, na której jest sytuowana,

– z wyłączeniem szyldów zabytkowych lub ich wiernych rekonstrukcji.

2. Dopuszcza się sytuowanie szyldów zabytkowych lub ich wiernych rekonstrukcji w dotychczasowych miejscach sytuowania szyldów zabytkowych.

3. W przypadku, gdy wejście do lokalu z zewnątrz znajduje się na następnej kondygnacji ponad parterem lub w suterenie, przepisy dotyczące tablic reklamowych i urządzeń reklamowych sytuowanych w parterze obowiązują także dla tych kondygnacji i lokali.

4. Ustala się następującą liczbę szyldów, które mogą być usytuowane na danej nieruchomości, przez każdy podmiot prowadzący na niej działalność:

- 1) jeden szyld równoległy lub semaforowy dla każdego lokalu posiadającego bezpośrednie wejście z zewnątrz lub witrynę;
- 2) jeden dodatkowy szyld równoległy albo semaforowy sytuowany na innej elewacji dla każdego lokalu posiadającego witryny na co najmniej dwóch elewacjach lub co najmniej dwa czynne i udostępnione publicznie wejścia z zewnątrz;
- 3) jeden szyld wizytówkowy przy wejściu do budynku dla każdego podmiotu zajmującego lub współdzielącego lokal, który nie posiada bezpośredniego wejścia z zewnątrz;
- 4) jeden szyld wizytówkowy przy przejściu prowadzącym do lokalu dla każdego lokalu, do którego wejście nie znajduje się od strony ulicy, w szczególności szyld flankujący przejście bramne prowadzące do podwórka;
- 5) jeden dodatkowy szyld wizytówkowy albo równoległy na niezaurowych fragmentach ogrodzenia lub na pylonie (odpowiednio wizytówkowym lub zbiorczym) lub na totemie, dla każdego podmiotu;
- 6) jeden poziomy lub jeden pionowy szyld główny w formie znaków bez tła, spełniający jeden z poniższych warunków:
 - a) zamiast szyldu równoległego – dla budynku usługowego posiadającego jedną kondygnację o wysokości mniejszej niż 5 m,
 - b) jako dodatkowy szyld – dla budynku usługowego, posiadającego więcej niż jedną kondygnację naziemną;
- 7) nie więcej niż trzy dodatkowe szyldy w formie flag na maszcie flagowym, po jednej fladze na każdy maszt;
- 8) nie więcej niż dwa dodatkowe szyldy w formie flag na wysięgnikach zabytkowych lub ich wiernych rekonstrukcjach, po jednej fladze na każdy wysięgnik;
- 9) nie więcej niż trzy szyldy zabytkowe lub ich wierne rekonstrukcje.

5. W odniesieniu do następujących rodzajów szyldów:

- 1) równoległych – dopuszcza się sytuowanie:
 - a) nad otworem drzwiowym lub okiennym lub nad kilkoma otworami,
 - b) w nadświetlu lub na fryzie,
 - c) na przeszkleniu w otworze okiennym lub drzwiowym, innym niż nadświetle,
 - d) na niezaurowych fragmentach ogrodzenia, na zwieńczeniu bramy w ogrodzeniu, na pylonie zbiorczym, na totemie,
 - e) równoległe do obrysu poziomego okapu lub markizy nad wejściem głównym, w szczególności zadaszonego podjazdu pod główne wejście do hotelu;
- 2) semaforowych – dopuszcza się sytuowanie:
 - a) w odległości nie mniejszej niż 2,2 m od poziomu terenu,
 - b) wyłącznie na obiektach o powierzchni użytkowej większej niż 15 m²,
 - c) w odległości od płaszczyzny sytuowania do najdalej wysuniętego punktu szyldu nie większej niż 1,2 m, z uwzględnieniem wysięgnika,

- d) w odległości nie mniejszej niż 3 m pomiędzy sztyldami semaforowymi, z wyłączeniem flag na wysięgnikach zabytkowych,
 - e) w bezpośrednim sąsiedztwie otworu okiennego lub drzwiowego lokalu,
 - f) na rogu budynku jeżeli lokal posiada witryny z obu stron tego narożnika;
- 3) głównych – dopuszcza się sytuowanie:
- a) ponad górną krawędzią elewacji, w odległości od tej krawędzi nie większej niż połowa wysokości znaków szyldu, a dla szyldów wykonanych z giętych lamp neonowych także na tej krawędzi,
 - b) w obrębie elewacji, z wyłączeniem otworów okiennych lub drzwiowych,
 - c) w miejscu wskazanym pod sytuowanie szyldów w projekcie budowlanym budynku,
 - d) na pylonie lub totemie;
- 4) wizytówkowych – dopuszcza się sytuowanie:
- a) przy wejściu do budynku w obrębie parteru lub innej kondygnacji, na której znajduje się wejście do lokalu z zewnątrz,
 - b) na pylonie wizytówkowym,
 - c) na niezaurowych fragmentach ogrodzenia.

§ 9. W odniesieniu do tablic reklamowych i urządzeń reklamowych innych niż szyldy, o ile przepisy Uchwały nie stanowią inaczej:

- 1) zakazuje się:
- a) montowania na tablicach reklamowych lub urządzeniach reklamowych elementów konstrukcyjnych w postaci podestów,
 - b) sytuowania tablic reklamowych i urządzeń reklamowych:
 - na terenach wód powierzchniowych i urządzeniach melioracji wodnych,
 - na urządzeniach bezpieczeństwa ruchu drogowego,
 - na dachach obiektów budowlanych, kominach, attykach i okapach dachów,
 - w formie banerów reklamowych i siatek reklamowych;
- 2) nakazuje się:
- a) sytuowanie tablic reklamowych i urządzeń reklamowych na obiektach równoległe do powierzchni sytuowania na tych obiektach, np. do ściany budynku lub zewnętrznej płaszczyzny obiektu małej architektury, bez pozostawiania dystansu pomiędzy powierzchnią ekspozycyjną tablicy reklamowej lub urządzenia reklamowego a powierzchnią sytuowania, z wyłączeniem szyldów semaforowych,
 - b) sytuowanie tablic reklamowych i urządzeń reklamowych na obiektach tak, aby ich elementy nie wystawały poza krawędzie płaszczyzny ściany, z wyłączeniem szyldów semaforowych,
 - c) umieszczanie danych identyfikacyjnych właściciela tablicy reklamowej lub urządzenia reklamowego w widocznym miejscu na ich elementach konstrukcyjnych (np. w obrębie ich obudowy), z wyłączeniem formatu drobnego i małego,
 - d) sytuowanie całości fundamentu reklamy wolnostojącej trwale związanej z gruntem pod poziomem terenu, z zastrzeżeniem § 9 pkt 2 lit. e,
 - e) ukrycie w bryle urządzenia reklamowego jego fundamentu powierzchniowego sytuowanego bezpośrednio na gruncie (dotyczy słupów reklamowych, urządzeń wyborczych i reklamy typu A),
 - f) zachowanie dla reklam wolnostojących odległości:
 - nie mniejszej niż 5 m pomiędzy urządzeniami wyborczymi,

- nie mniejszej niż 35 m pomiędzy słupem reklamowym lub reklamą typu A lub masztem flagowym lub pylonem wizytówkowym lub pylonem zbiorczym, a reklamą typu A, typu B typu C, słupem reklamowym, masztem flagowym, pylonem wizytówkowym, pylonem zbiorczym lub totemem, z zastrzeżeniem odległości pomiędzy masztami flagowymi nie mniejszej niż 2 m,
 - nie mniejszej niż 70 m pomiędzy reklamą typu B a: reklamą typu B, typu C, pylonami zbiorczymi lub totemami,
 - nie mniejszej niż 100 m pomiędzy reklamami typu C lub pomiędzy totemami,
- g) stosowanie powszechnie przyjętych materiałów budowlanych, w szczególności: szkła, kamienia, betonu, tworzyw sztucznych, tkanin, drewna, metali, i ich kompozytów,
- h) stosowanie następujących standardów jakościowych:
- sytuowanie i utrzymanie zamocowanych w sposób trwały i docelowy (w szczególności bez braków w elementach mocujących takich jak śruby, wkręty, gwoździe, kleje oraz bez zniekształceń),
 - sytuowanie i utrzymanie w kompletności i czytelności (w szczególności bez ubytków lub odprysków, niewypłowiałych, nierozmytych),
 - utrzymanie w czystości,
 - utrzymanie w funkcjonalności technicznej (w szczególności z prawidłowo funkcjonującym oświetleniem, jeżeli dotyczy),
 - utrzymanie zakonserwowanych zgodnie z powszechnie przyjętymi zasadami dla danych materiałów budowlanych (w szczególności zabezpieczeniem przed niepożądaną korozją),
 - źródło światła nie powinno być widoczne (widoczność wyłącznie rozproszonego światła odbitego lub przepuszczonego przez materiały światłoprzepuszczalne), z wyłączeniem lamp neonowych oraz liniowo rozstawionych w kształt znaków bez tła lamp żarowych lub lamp wiernie je imitujących,
 - zakazuje się efektów świetlnych, w szczególności migotania, pulsowania, animowania, zmiany barw lub kierunku świecenia całości lub fragmentów tablic reklamowych lub urządzeń reklamowych, z wyłączeniem ekranów świetlnych dopuszczonych niniejszą Uchwałą,
- i) stosowanie gabarytów, o których mowa w objaśnieniach określeń użytych w uchwale w § 4 ust. 1 oraz w przepisach szczegółowych.

DZIAŁ II. USTALENIA SZCZEGÓŁOWE Rozdział 1.

Ustalenia szczegółowe dla zabytków nieruchomych

§ 10. W odniesieniu do obiektów małej architektury, tablic reklamowych i urządzeń reklamowych oraz ogrodzeń dla zabytkowych nieruchomości wpisanych do rejestru zabytków i ich otoczenia oraz innych zabytków nieruchomych znajdujących się w gminnej ewidencji zabytków stosuje się:

- 1) dla obiektów wpisanych do rejestru zabytków i ich otoczenia - ustalenia jak dla obszaru S0, zawarte w § 12 niniejszej Uchwały;
- 2) dla obszarów wpisanych do rejestru zabytków, z zastrzeżeniem pkt 1 - ustalenia jak dla obszaru SR, zawarte w §13 niniejszej Uchwały;
- 3) dla obiektów znajdujących się w gminnej ewidencji zabytków, z zastrzeżeniem pkt 1 i 2 - ustalenia jak dla obszaru S1, zawarte w § 14 niniejszej Uchwały.

Rozdział 2. Ustalenia szczegółowe dla obszaru SZ

§ 11. 1. Dopuszczalną liczbę sztyldów, które mogą być usytuowane na danej nieruchomości w granicach obszaru SZ, określa § 8 ust. 4 niniejszej Uchwały.

2. Ustala się gabaryty dla następujących rodzajów sztyldów sytuowanych w granicach obszaru SZ:

- 1) sztyld równoległy – w formie:

2) powłoki pneumatyczne oraz inne przestrzenne urządzenia reklamowe:

- a) dopuszcza się wyłącznie w miejscach odbywania się imprez masowych oraz innych wydarzeń okolicznościowych lub w pasach drogowych dla wydarzeń odbywających się na obszarze Miasta,
- b) dopuszcza się o wysokości nie większej niż 10 m.

7. W odniesieniu do obiektów małej architektury:

- 1) dla elementów metalowych obiektów małej architektury, z wyłączeniem wyposażenia ogródków gastronomicznych, nakazuje się stosowanie barw naturalnych materiałów budowlanych o fakturze matowej, w szczególności koloru czarnego i grafitowego,
- 2) dla powierzchni drewnianych obiektów małej architektury, z wyłączeniem wyposażenia ogródków gastronomicznych, nakazuje się stosowanie naturalnego koloru drewna.

8. W odniesieniu do ogrodzeń:

- 1) dopuszcza się ogrodzenia pełne murowane;
- 2) zakazuje się ogrodzeń z przeseł panelowych wykonanych z prętów metalowych o średnicy mniejszej niż 0,01 m oraz z siatki.

Rozdział 4.

Ustalenia szczegółowe dla obszaru SR

§ 13. 1. Dopuszczalną liczbę szyldów, które mogą być usytuowane na danej nieruchomości w granicach obszaru SR, określa § 8 ust. 4 niniejszej Uchwały.

2. Ustala się gabaryty dla następujących rodzajów szyldów sytuowanych w granicach obszaru SR:

1) szyld równoległy – w formie:

a) tablicy pełnej lub z wyciętymi znakami w kontrze:

- o dopuszczalnej szerokości szyldu odpowiadającej szerokości otworu okiennego lub drzwiowego lub rozpiętości kilku otworów okiennych lub drzwiowych, z dopuszczeniem uwzględnienia szerokości opasek wokół tych otworów,
- o dopuszczalnej grubości nie większej niż 0,03 m,
- o dopuszczalnej wysokości nie większej niż 0,7 m,

b) znaków bez tła:

- o dopuszczalnej grubości nie większej niż 0,15 m,
- o dopuszczalnej wysokości nie większej niż 0,7 m,

c) płaskich znaków bez tła sytuowanych od strony wnętrza lokalu na przeszkleń w parterze w otworze okiennym lub drzwiowym innym niż nadświetle, o łącznej powierzchni służącej ekspozycji reklamy nie większej niż 20% powierzchni tego przeszkleń,

– przy czym dla szyldów sytuowanych na niezaufowanych fragmentach ogrodzenia, nad bramą w ogrodzeniu lub na pylonie zbiorczym dopuszczalna powierzchnia służąca ekspozycji reklamy wynosi nie więcej niż 0,4 m², z nakazem zachowania jednakowej wielkości i proporcji dla wszystkich szyldów w obrębie powierzchni ich sytuowania;

2) szyld semaforowy – w formie:

a) tablicy:

- o dopuszczalnej powierzchni służącej ekspozycji reklamy nie większej niż 0,5 m²,
- o dopuszczalnej wysokości nie większej niż 1 m,
- o dopuszczalnej grubości nie większej niż 0,03 m,

b) kątów znaków bez tła:

- o dopuszczalnej powierzchni służącej ekspozycji reklamy nie większej niż 0,7 m²,

- o dopuszczalnej wysokości szyldu nie większej niż 1 m,
 - c) znaków bez tła – w formie giętych lamp neonowych o dopuszczalnej powierzchni służącej ekspozycji reklamy nie większej niż 0,5 m²,
 - d) kasetonu:
 - o dopuszczalnej powierzchni służącej ekspozycji reklamy nie większej niż 0,3 m²,
 - o dopuszczalnej grubości nie większej niż 0,15 m,
 - e) flag na wysięgnikach o dopuszczalnej szerokości flagi nie większej niż 1 m;
- 3) szyld wizytówkowy o dopuszczalnej powierzchni służącej ekspozycji reklamy nie większej niż formatu drobnego oraz z nakazem zachowania jednakowej wielkości dla wszystkich szyldów w obrębie obszaru ich sytuowania, przy czym obszary sytuowania o różnych kompozycjach szyldów wizytówkowych powinny znajdować się w odległości od siebie nie mniejszej niż 6 m;
- 4) tablica wizytówkowa:
- a) dopuszcza się sytuowanie tablic wizytówkowych na ścianie,
 - b) dopuszcza się jedną tablicę, na każde udostępnione publicznie wejście do budynku, bezpośrednio przy tym wejściu,
 - c) nakazuje się sytuowanie tablicy równoległe do ściany,
 - d) dopuszczalna szerokość tablicy wynosi nie więcej niż szerokość jednego szyldu wizytówkowego lub kilku zgrupowanych szyldów wizytówkowych, wraz z jego/ich polem ochronnym o szerokości nie większej niż połowa wysokości szyldu,
 - e) dopuszczalna wysokość tablicy wynosi nie więcej niż 2 m,
 - f) dopuszcza się sytuowanie tablicy w odległości nie większej niż 0,15 m od ściany, przy której jest sytuowana,
 - g) dopuszcza się sytuowanie na materiałach szlachetnych i detalu architektonicznym wyłącznie w formie przeźiernej tablicy mocowanej na kołkach dystansowych w sposób nieuszkodzający materiałów szlachetnych i detalu architektonicznego, w szczególności mocowany w fugach pomiędzy ceglami;
- 5) szyld główny:
- a) w formie przestrzennych lub płaskich znaków bez tła,
 - b) o dopuszczalnej wysokości znaków:
 - nie większej niż 0,7 m przy wysokości sytuowania do 10,5 m,
 - nie większej niż 1/15 wysokości sytuowania oraz nie większej niż 5 m wysokości, przy wysokości sytuowania powyżej 10,5 m.
3. Dla szyldów na obiektach wyposażenia ogródków gastronomicznych nakazuje się stosowanie monochromatu, w szczególności sepii lub barw zaczerpniętych z obiektu, na którym są sytuowane.
4. W granicach obszaru SR dopuszcza się sytuowanie na obiektach niżej wymienionych rodzajów tablic reklamowych i urządzeń reklamowych innych niż szyldy z zachowaniem następujących zasad:
- 1) reklama na siatce budowlanej:
- a) dopuszcza się sytuowanie na rusztowaniu przed elewacją, na której prowadzone są zewnętrzne roboty budowlane lub konserwatorskie,
 - b) dopuszczalna powierzchnia służąca ekspozycji reklamy :
 - do 30% całkowitej powierzchni siatki, na obiektach budowlanych znajdujących się w rejestrze zabytków, pod warunkiem graficznego odtworzenia całkowitej powierzchni pozostałych zakrytych fragmentów elewacji,
 - do 100% całkowitej powierzchni siatki na pozostałych obiektach budowlanych znajdujących się w granicach obszaru,

c) sytuowanie reklamy na siatce budowlanej wyłącznie w trakcie prowadzenia robót budowlanych i na okres nie dłuższy niż 12 miesięcy, z okresem karencji 5 lat od zakończenia poprzedniej ekspozycji reklamy na rusztowaniu przed tą samą elewacją;

2) reklama na przeszkleniu:

a) dopuszcza się sytuowanie na przeszkleściach na kondygnacji, na której znajduje się wejście do lokalu z zewnątrz i od strony tego wejścia lub bezpośrednio przy okienku sprzedażowym,

b) dopuszcza się sytuowanie reklamy, bezpośrednio na przeszkleniu, od jego wewnętrznej strony, w formie:

- płaskich znaków bez tła,

- nieprzeźriernej tablicy reklamowej o łącznej powierzchni nie większej niż format A4,

- usytuowanych pojedynczo lub zgrupowanych ze sobą w sposób modułowy, w szczególności z uwzględnieniem jednolitych wymiarów, odstępów między nimi, wyrównania lub justowania, naklejek formatu drobnego, w szczególności zawierających informację o akceptowanych kartach płatniczych lub innych formach płatności, o łącznej powierzchni nie większej niż format A4,

c) dopuszczalna łączna powierzchnia służąca ekspozycji reklamy - do 20% powierzchni przeszkleń;

3) mural reklamowy:

a) dopuszcza się sytuowanie muralu na elewacji nieposiadającej okien lub posiadającej wyłącznie okna klatek schodowych,

b) dopuszcza się wyłącznie w formie znaków bez tła,

c) nakazuje się wykonanie muralu wyłącznie technikami plastycznymi,

d) zakazuje się sytuowanie muralu na ścianach licowanych ceramiką (np. cegłą) lub drewnem;

4) znaki bez tła (inne niż szyld):

a) dopuszcza się znaki wyłącznie w formie nazwy, sygnetu lub logotypu działalności albo nazwy, sygnetu lub logotypu obiektu,

b) dopuszcza się sytuowanie w sposób modułowy z ujednoczeniem materiałów budowlanych z jakich są wykonane, wyrównania lub wyjustowania, oraz interlinii:

- w miejscu wskazanym pod sytuowanie tablic reklamowych lub urządzeń reklamowych w projekcie budowlanym obiektu, zajmującym powierzchnię ekspozycji reklamy nie większą niż 30% powierzchni elewacji,

- w odległości nie większej niż połowa wysokości znaku ponad górną krawędź elewacji lub ponad dach,

- w obrębie najwyższej kondygnacji obiektu,

c) nakazuje się stosowanie monochromatu, sepii lub barw zaczerpniętych z elewacji dla znaków sytuowanych powyżej parteru oraz ponad górną krawędzią elewacji,

d) dopuszczalna wysokość znaków wynosi:

- nie więcej niż 0,7 m – przy wysokości sytuowania do 10,5 m,

- 1/15 wysokości sytuowania, jednak nie więcej niż 5 m wysokości – przy wysokości sytuowania powyżej 10,5 m,

e) nakazuje się zachowanie pola ochronnego o wielkości nie mniejszej niż 10% wysokości znaku, z wyłączeniem urządzeń reklamowych wykonanych z giętych lamp neonowych;

5) witacz wejściowy (inny niż w formie reklamy przenośnej):

a) dopuszcza się witacz bezpośrednio przy udostępnionym publicznie wejściu do budynku lub przy okienku sprzedażowym,

b) dopuszczalna łączna powierzchnia służąca ekspozycji reklamy wynosi nie więcej niż 0,25 m²,

c) dopuszcza się wykonanie reklamy wyłącznie technikami plastycznymi,

- d) dopuszcza się zastosowanie nie więcej niż dwóch barw;
- 6) reklama okolicznościowa na urządzeniach technicznych:
- a) dopuszcza się sytuowanie dla wszystkich wydarzeń okolicznościowych,
 - b) dopuszcza się sytuowanie na:
 - słupach oświetleniowych nie niższych niż 7 m,
 - na słupach trakcyjnych,
 - c) dopuszcza się w formie pionowych:
 - flag o szerokości nie większej niż 0,7 m,
 - tablic reklamowych o wymiarach nie większych niż 0,7 m na 1 m sytuowanych w ramie metalowej zamontowanej prostopadle do słupa (oświetleniowego lub trakcyjnego);
- 7) reklama typu A
- a) dopuszcza się wyłącznie w formie przeszklonej gabloty reklamowej z obudową w odcieniu szarości wyłącznie w zakresie od bieli do czerni lub o naturalnej powierzchni metali lub o kolorze obiektu, na którym jest umieszczona,
 - b) dopuszcza się sytuowanie reklamy na:
 - ścianach przejść podziemnych,
 - kioskach ulicznych,
 - wiatach przystankowych,
 - toaletach publicznych oraz obiektach małej architektury,
 - pod warunkiem wkomponowania w podziały architektoniczne obiektu,
 - c) dopuszcza się sytuowanie całości tablicy reklamowej w odległości nie większej niż 0,15 m od powierzchni sytuowania,
 - d) nakazuje się zachowanie odległości od poziomu terenu do dolnej krawędzi powierzchni służącej ekspozycji reklamy nie mniejszej niż 0,20 m,
 - e) zakazuje się doświetlenia.
- 8) reklama na obiektach wyposażenia ogródków gastronomicznych:
- a) dopuszcza się sytuowanie reklamy na lambrekinach markiz i parasoli oraz na innych elementach wyposażenia ogródków gastronomicznych, z wyłączeniem przegródzeń (w tym donic),
 - b) dopuszcza się reklamę wyłącznie w formie znaków bez tła, w szczególności nazwy lub logotypu działalności albo nazwy lub logotypu sponsora obiektu wyposażenia ogródka,
 - c) dopuszczalna wysokość znaków wynosi nie więcej niż 0,15 m,
 - d) dopuszczalna powierzchnia służąca ekspozycji reklamy wynosi do 30% powierzchni, na której jest sytuowana,
 - e) nakazuje się stosowanie monochromatu, w szczególności sepii, bieli i czerni lub dominujących barw zaczerpniętych z elewacji, na której są sytuowane, np. określonych w aktualnym projekcie budowlanym;
- 9) reklama na obiektach małej architektury innych niż wyposażenie ogródków gastronomicznych:
- a) dopuszcza się reklamę wyłącznie w formie znaków bez tła,
 - b) dopuszczalna wysokość znaków wynosi nie więcej niż 0,15 m,
 - c) dopuszczalna powierzchnia służąca ekspozycji reklamy wynosi do 10% powierzchni, na której jest sytuowana,

- d) dopuszcza się sytuowanie tablicy reklamowej o srebrnej lub miedzianej powierzchni metalowej z grawerem w kolorze czarnym, o powierzchni służącej ekspozycji reklamy nie większej niż 0,015 m² na każdy obiekt,
- e) nakazuje się stosowanie monochromatu, sepii lub barw zaczerpniętych z obiektu, na którym są sytuowane;

10) baner reklamowy lub inna tablica reklamowa, nie wymieniona w pkt od 1 do 9:

- a) dopuszcza się sytuowanie reklamy na elewacji nieposiadającej otworów okiennych (z wyłączeniem otworów okiennych klatek schodowych, pomieszczeń technicznych, piwnic i poddaszy), do której nie przylega żaden obiekt lub płaszczyzna ściany innego budynku oraz o wysokości nie mniejszej niż 9 m, liczonej od poziomu terenu do wysokości dolnej krawędzi okapu dachu przy elewacji, na której sytuowana jest reklama,
- b) dopuszcza się wyłącznie w formie prostokąta,
- c) dopuszcza się sytuowanie dolnej krawędzi reklamy nie niżej niż 3 m nad poziomem terenu,
- d) dopuszczalna łączna powierzchnia służąca ekspozycji reklamy wynosi do 30% powierzchni elewacji oraz nie więcej niż 18 m²,
- e) nakazuje się zachowanie pola ochronnego o wielkości odpowiadającej co najmniej 10% wysokości i szerokości elewacji, na której jest sytuowana, z wyłączeniem urządzeń reklamowych wykonanych z giętych lamp neonowych,
- f) zakazuje się sytuowania w odległości mniejszej niż 50 m od skrzyżowań, przejazdów kolejowych, mostów, wiaduktów, estakad oraz tuneli.

5. W granicach obszaru SR dopuszcza się sytuowanie niżej wymienionych rodzajów tablic reklamowych lub urządzeń reklamowych wolnostojących trwale związanych z gruntem, z zachowaniem następujących zasad:

1) słup reklamowy:

- a) dopuszcza się sytuowanie wyłącznie na powierzchni utwardzonej lub bezpośrednio przy krawędzi takiej powierzchni,
- b) zakazuje się doświetlenia;

2) reklama typu A:

- a) dopuszcza się wyłącznie w formie przeszklonej gabloty reklamowej z obudową w odcieniu szarości wyłącznie w zakresie od bieli do czerni lub o naturalnej powierzchni metali,
- b) powierzchnia służąca ekspozycji reklam powinna się znajdować nie niżej niż 0,2 m nad poziomem terenu,
- c) zakazuje się doświetlenia;

3) pylon wizytówkowy:

- a) dopuszczalna szerokość wynosi nie więcej niż szerokość dwóch tabliczek formatu drobnego wraz z ich polem ochronnym o szerokości nie większej niż połowa wysokości tabliczki (od krawędzi tabliczki do zewnętrznej krawędzi pylonu),
- b) dopuszczalna wysokość wynosi nie więcej niż 2 m;

4) pylon zbiorczy:

- a) dopuszcza się sytuowanie pylonu w granicach nieruchomości, na której prowadzona jest reklamowana działalność w odległości nie mniejszej niż 35 m od skrajnych punktów styku z pasem drogowym nieruchomości albo w pasie drogowym bezpośrednio przed tą nieruchomością,
- b) dopuszczalna wysokość pylonu wynosi do 2 m,
- c) dopuszczalna szerokość wynosi nie więcej niż 2/5 wysokości pylonu;

5) pylon cenowy:

- a) dopuszcza się pylon w formie jedno- lub dwustronnej tablicy reklamowej lub urządzenia reklamowego,

- b) dopuszcza się sytuowanie pylonu na nieruchomościach stacji paliw lub w pasie drogowym bezpośrednio przed tą nieruchomością,
- c) dopuszczalna wysokość pylonu wynosi nie więcej niż 6 m.

6. W graniach obszaru SR dopuszcza się sytuowanie niżej wymienionych rodzajów tablic reklamowych lub urządzeń reklamowych wolnostojących przenośnych z zachowaniem następujących zasad:

1) witacz wejściowy:

- a) dopuszcza się witacz wejściowy w formie pulpitu o łącznej powierzchni służącej ekspozycji reklamy nie większej niż 0,13 m² albo stojaka reklamowego dwustronnego o łącznej powierzchni służącej ekspozycji reklamy nie większej niż 1,08 m² albo jednostronnego o powierzchni służącej ekspozycji reklamy nie większej niż 0,54 m²,
- b) dopuszcza się wyłącznie elementy konstrukcyjne drewniane, szklane i z prętów giętych (metaloplastyki),
- c) dopuszcza się wykonanie reklamy wyłącznie technikami plastycznymi, z wyłączeniem witacza w formie pulpitu,
- d) dopuszcza się sytuowanie wyłącznie w obrębie ogródków gastronomicznych,
- e) dopuszcza się eksponowanie jedynie w godzinach otwarcia lokalu;

2) powłoki pneumatyczne oraz inne przestrzenne urządzenia reklamowe:

- a) dopuszcza się wyłącznie w miejscach odbywania się imprez masowych oraz innych wydarzeń okolicznościowych lub w pasach drogowych dla wydarzeń odbywających się na obszarze Miasta,
- b) dopuszcza się o wysokości nie większej niż 10 m.

7. W granicach obszaru SR w odniesieniu do reklamy wyborczej:

1) dopuszcza się sytuowanie:

a) na urządzeniach wyborczych – w formie:

- plakatów na sztywnych podkładach wykonanych z polimerowych tworzyw sztucznych o grubości nie mniejszej niż 3 mm,
- banerów, o wymiarach i usytuowaniu wyrównanych do modułów konstrukcyjnych urządzeń wyborczych,

b) na ażurowych balustradach wygrodzeń lub barier w pasach drogowych – w formie:

- tablic na sztywnych podkładach wykonanych z polimerowych tworzyw sztucznych o grubości nie mniejszej niż 3 mm oraz o wymiarach nie większych niż 1,0 m na 0,7 m,
- banerów o wymiarach 1,5 m na 0,9 m usytuowanych w sposób wyrównany do modułów balustrady,

c) na przeszkleniach obiektów – w formie papierowych plakatów o wymiarach nie większych niż 1,0 m na 0,7 m;

2) zakazuje się sytuowania na słupach trakcyjnych i oświetleniowych.

8. W granicach obszaru SR w odniesieniu do elementów Systemu Informacji Lokalnej (SIL):

1) dopuszcza się sytuowanie wyłącznie na słupach oświetleniowych o wysokości nie mniejszej niż 7 m i na słupach trakcyjnych;

2) dopuszcza się wyłącznie w formie pionowych tablic reklamowych o wymiarach 1,0 m na 0,7 m sytuowanych w ramie metalowej o kolorze słupa, na którym jest umieszczona (wraz z elementami mocowania), zamontowanej prostopadle do słupa.

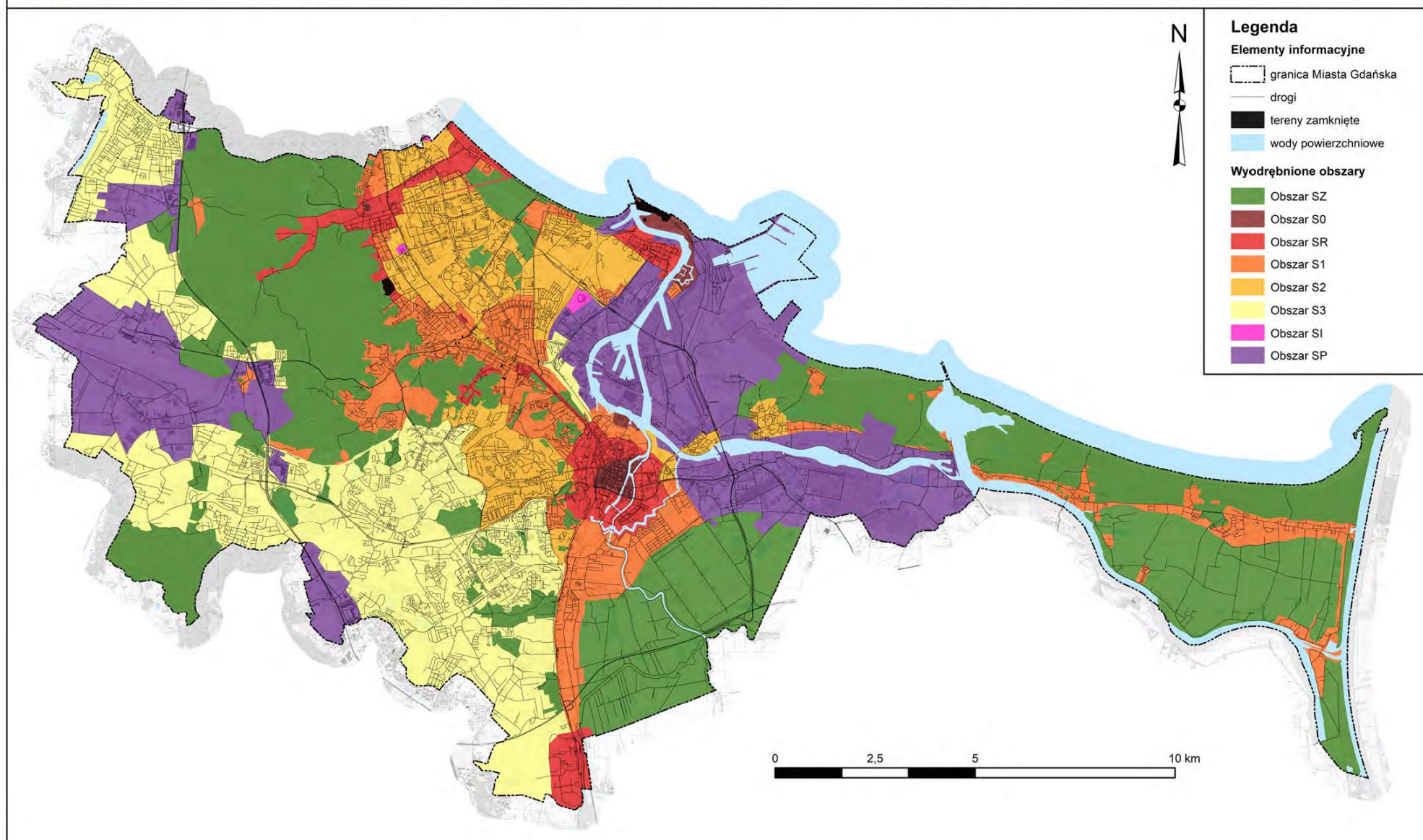
9. Ustala się szczegółowe zasady i warunki sytuowania ogrodzeń:

1) dopuszcza się ogrodzenia pełne murowane;

2) zakazuje się ogrodzeń z przeszł panelowych wykonanych z prętów metalowych o średnicy mniejszej niż 0,01 m oraz z siatki.



Uchwała w sprawie ustalenia zasad i warunków sytuowania obiektów małej architektury, tablic reklamowych i urządzeń reklamowych oraz ogrodzeń, ich gabarytów, standardów jakościowych oraz rodzajów materiałów budowlanych, z jakich mogą być wykonane, na terenie Miasta Gdańska



INFORMACJA DOTYCZĄCA BEZPIECZEŃSTWA I OCHRONY ZDROWIA

Przedmiot inwestycji

NAZWA ZAMIERZENIA:	PRZEBUDOWA BUDYNKU BIBLIOTEKI PUBLICZNEJ W ZAKRESIE POMIESZCZEŃ GARAŻU I PIWNICY, W RAMACH PRZEDSIĘWZIĘCIA: „PRACE BUDOWLANE I WYPOSAŻENIOWE ADAPTACJI PIWNIC I GARAŻY NA POWIERZCHNIE MAGAZYNOWE I ADMINISTRACYJNE”
NAZWA OBIEKTU :	BUDYNEK UŻYTECZNOŚCI - BIBLIOTEKA PUBLICZNA
LOKALIZACJA:	ul.Targ Rakowy 5/6, 80-806 Gdańsk; jednostka/obręb ewid.: 226101_1.0089, działka nr 225;
INWESTOR:	Wojewódzka i Miejska Biblioteka Publiczna im. Josepha Conrada-Korzeniowskiego w Gdańsku Targ Rakowy 5/6, 80-806 Gdańsk
OPRACOWAŁ:	mgr inż. arch. Tomasz Lubelski nr upr. proj. PO/KK/158/2007 PRO-INVEST sp. z o.o. 81-854 Sopot, Al. Niepodległości 670A

Zgodnie z Dz. U. Nr 151 poz. 1256 przed przystąpieniem do budowy kierownik budowy ma obowiązek sporządzenia planu bezpieczeństwa i ochrony zdrowia.

Opracowania BiOZ zawarte w poszczególnych dokumentacjach branżowych posiadają w swoich zakresach bardziej szczegółowy opis.

- 1. Prace przygotowawcze, przejęcie i oznakowanie**
- 2. Prace rozbiórkowe i demontażowe**
- 3. Prace budowlane, instalacyjne, wykończeniowe i montażowe**
- 4. Inne prace wykończeniowe;**
- 5. Aranżacja wnętrza i wyposażenie obiektu;**
- 6. Przygotowanie obiektów do odbioru oraz wykonanie dokumentacji powykonawczej;**

Szczegółowy spis prac będących w zakresie poszczególnych robót budowlanych będących w zakresie przedsięwzięcia:

W zakresie prac rozbiórkowych i wyburzeniowych i demontażowych:

1. Wyburzenia części ścian wewnętrznych i wskazanych fragmentów;
2. Obniżenie istniejącego poziomu posadzki w miejscach oznaczonych na rysunkach w tym rozbiórka przegrody posadzki w obrębie pomieszczenia magazynu książek;
3. Skucie i usunięcie istniejącego wykończenia posadzek pod nowe wykończenie wraz z wykonaniem podkuć posadzki pod projektowane odwodnienie liniowe i doprowadzenie kanału do istniejącego wpustu oraz szyny służące do prowadzenia regałów przesuwnych w obrębie pomieszczeń magazynów książek, a także niecka pod studzienkę schładzającą;
4. Rozbiórka części przebudowywanego kanału naprawczego;
5. Rozbiórka fragmentu ściany w obrębie komunikacji naprzeciwko małego dźwigu towarowego w celu przygotowania normatywnej odległości wejścia do windy do przeciwległej ściany -1,8m;
6. Likwidacja fragmentu stropu pośredniego pod schodami wejściowymi do budynku w miejscu wskazanym na rysunkach. Demontażowi podlegają także inne elementy montowane na suficie, wraz z oprawami oświetleniowymi do wymiany;
7. Likwidacja istniejących rur CO prowadzonych nad posadzką i grzejników istniejących, w tym demontaż istniejącej instalacji i urządzeń CO w obrębie węzła i rur oraz przebiegu przewodów łączących go z pozostałymi częściami budynku w obrębie piwnic;
8. Demontaż istniejących bram/wrót garażowych;
9. Demontaż stolarki drzwiowej wewnętrznej istniejącej;
10. Demontaż drzwi zewnętrznych;
11. Likwidacja rampy wewnętrznej przy wejściu bocznym;
12. Likwidacja wystających fragmentów posadzki, fundamentów w zakresie oznaczonym na rysunkach;
13. Zaślepienie istniejącej wentylacji grawitacyjnej;

14. Przygotowanie otworu ściennego pod wyprowadzenie czerpni ściennej dla nowej instalacji wentylacji mechanicznej;
15. Demontaż istniejącego małego dźwigu towarowego i przygotowanie istniejącego szybu pod montaż nowej małej windy towarowej;
16. Demontaż trapeu stalowego w obrębie dawnej kotłowni;
17. Likwidacja lub relokacja elementów instalacji istniejących w zakresie oznaczonych na rysunkach;
18. Demontaż armatury istniejącej i elementów „białego montażu”;
19. Skucie powierzchni ścian i usunięcie zawilgoconych tynków i powłok murarskich minimum do metra powyżej zawilgoconego obszaru oraz oczyszczenie w obrębie ścian objętych iniekcją krystaliczną. Usunięcie uszkodzonych spoin do głębokości co najmniej 2cm;

W zakresie robót budowlanych:

1. Roboty konstrukcyjne betonowe i żelbetowe, w tym budowa schodów wewnętrznych, przebudowa w obrębie stropu podwójnego polegająca na likwidacji stropu pośredniego i wykonaniu wzmocnień ;
2. Roboty konstrukcyjne metalowe, w tym wykonanie nowych nadproży oraz wykonanie projektowanego podciągu w obrębie likwidowanego fragmentu ściany naprzeciwko małego dźwigu towarowego;
3. Wykonanie ścianek działowych murowanych i fragmentów uzupełnień ścian wewnętrznych istniejących z bloczków silikatowych;
4. Wykonanie iniekcji krystalicznej obwodowej i powierzchniowej ścian istniejących w zakresie oznaczonym na rysunkach;
5. Wykonanie izolacji termicznych, hydroizolacji oraz izolacji akustycznych, w tym uzupełnienie izolacji w obrębie zawężanego otworu bramy;
6. Wykonanie tynków, okładzin, obudów ściennych, tapet i robót malarskich;
7. Wykonanie podłoża i posadzek oraz podniesienie posadzek i wykonanie nowych warstw przegrody podłogi w obrębie części przebudowywanych pomieszczeń oraz wykonanie zaślepień istniejących kanałów diagnostycznych i studzienek w posadzce;
8. Przebudowa istniejącego kanału diagnostycznego w garażu w celu dostosowania do obowiązujących przepisów;
9. Montaż stolarki drzwiowej zewnętrznej i wewnętrznej, montaż ślusarki, w tym:
 - Dostawa i instalacja nowych bram garażowych segmentowych sterowanych elektrycznie, w tym bramy z drzwiami przejściowymi. Instalacja w obrębie istniejących otworów, z wykorzystaniem systemu maskownic w celu wykończenia ścian;
 - Instalacja nowych projektowanych drzwi wejściowych;
 - Instalacja nowej stolarki drzwiowej wewnętrznej;
10. Prace w systemie lekkiej zabudowy, w tym wykonanie obudów ściennych g-k;
11. Wykonanie sufitów podwieszanych w zakresie oznaczonym na rysunkach;
12. Dostawa i montaż nowego małego dźwigu towarowego w obrębie istniejącego szybu. Prace wykończeniowo montażowe zakładają przygotowanie szybu pod konkretny wybrany na etapie wykonawstwa model windy;
13. Roboty budowlane związane z przygotowaniem posadowienia pod montaż projektowanych regałów bibliotecznych przesuwanych pojedynczych i dwupiętrowych

–montaż szyn, miejsc posadowienia dla słupów antresoli pływającej regałów podwójnych;

W zakresie robót instalacyjnych sanitarnych:

1. Przebudowa pomieszczenia i modernizacja istniejącego węzła CO;
2. Przebudowa instalacji c.o. - wykonanie przewodów, grzejników oraz montaż armatury;
3. Przebudowa instalacji c.w.u. z cyrkulacją - wykonanie przewodów oraz montaż armatury;
4. Przebudowa instalacji wody zimnej - wykonanie przewodów oraz montaż armatury;
5. Przebudowa instalacji hydrantowej wraz z montażem urządzeń gaśniczych;
6. Przebudowa instalacji kanalizacji sanitarnej - wykonanie przewodów;
7. Budowa instalacji wentylacji nawiewno-wywiewnej z odzyskiem ciepła, w zakresie przebudowywanych pomieszczeń wraz z dostawą centrali wentylacyjnej podwieszanej. Wykonanie wyprowadzania czerpni na elewacji i wyrzutu z centrali w obrębie istniejącego trzonu kominowego;
8. Przełożenie przebiegu istniejących instalacji podsufitowo i obudowa i zabezpieczenie rur;
9. Montaż armatury sanitarnej;
10. Wykonanie systemu odwodnienia liniowego w obrębie pomieszczeń garażu sprzężonego z istniejącym odprowadzaniem wody deszczowej;
11. Wykonanie instalacji wentylacji grawitacyjnej nawiewno-wywiewnej dla kanału naprawczego;
12. Wykonanie w obrębie kanału odprowadzenia ścieków z dwóch wpustów podłogowych do studzienki bezodpływowej;
13. Wykonanie przepustów instalacyjnych instalacji sanitarnych w elementach oddzielenia przeciwpożarowego o wymaganej dla obiektu klasie odporności ogniowej;

W zakresie robót instalacyjnych elektrycznych i teletechnicznych w obrębie przebudowywanych pomieszczeń:

1. Wykonanie i montaż nowej rozdzielnic głównej;
2. Doprowadzenie zasilania do magazynów książek w celu wykonania systemu zasilania dla projektowanych regałów mobilnych;
3. Doprowadzenie zasilania do projektowanych centrali wentylacyjnych z montażem podrozdzielnic;
4. Wykonanie instalacji gniazd wtykowych 230/400 V i montaż osprzętu;
5. Wykonanie instalacji oświetlenia wewnętrznego i zewnętrznego i montaż opraw;
6. Wykonanie instalacji oświetlenia awaryjnego (ewakuacyjne i zapasowe) i montaż opraw;
7. Wykonanie instalacji telewizji dozorowej CCTV i montaż osprzętu;
8. Wykonanie instalacji sygnalizacji włamania i napadu SSWiN i montaż osprzętu;
9. Wykonanie instalacji okablowania strukturalnego SOS i montaż osprzętu;

10. Wykonanie instalacji telefonicznej i montaż osprzętu;
11. Wykonanie instalacji kontroli dostępu KD i montaż osprzętu;
12. Wykonanie instalacji telewizyjnej i montaż osprzętu;
13. Wykonanie instalacji przyzywowej;
14. Wykonanie instalacji telewizji dozorowej CCTV i montaż osprzętu;
15. Wykonanie instalacji sygnalizacji pożaru SSP;
16. Wykonanie przepustów instalacyjnych instalacji elektrycznych i teletechnicznych w elementach oddzielenia przeciwpożarowego o wymaganej dla obiektu klasie odporności ogniowej;
17. Wykonanie instalacji zasilającej 230/400 V hermetycznej oraz dla lamp przenośnych 24V zasilane dodatkowo z osprzętem oraz oświetleniowej z oprawami hermetycznymi stopień ochrony IP 65 w obrębie przebudowywanego kanału naprawczego oraz innych wymaganych przepisami elementów instalacji elektrycznych dla tego typu elementu;

W zakresie wyposażenia obiektu:

1. Montaż wyposażenia w pomieszczeniach sanitarnych i innych punktach poboru wody ;
2. Montaż wyposażenia AGD i RTV;
3. Dostawa i montaż systemu regałów bibliotecznych magazynowych stałych i przesuwanych pojedynczych i dwupiętrowych sterowanych elektrycznie w obrębie pomieszczeń magazynu książek;
4. Wykonanie zabudów meblowych;
5. Dostawaumeblowania i wyposażenia zgodnie z wytycznymi dla poszczególnych pomieszczeń;
6. Wyposażenie warsztatowe garaży i kanału naprawczego;
7. Wykonanie szyldów i tablic informacyjnych wewnętrznych, elementów dekoracyjnych;

1. Istniejące obiekty budowlane

- budynek biblioteki.

2. Elementy zagospodarowania terenu, które mogą stwarzać zagrożenie bezpieczeństwa i zdrowia ludzi

- miejsce składowania śmieci,
- miejsce składowania gruzu.

3. Zagrożenia występujące podczas realizacji robót budowlanych , określające skalę i rodzaje zagrożeń oraz miejsce i czas ich wystąpienia

W czasie robót szczególną uwagę należy zwrócić na:

- prace prowadzone podczas wykonywania robót ziemnych (wykopów) oraz w samych wykopach - należy zabezpieczyć ściany wykopu przed osunięciem oraz ustawić

- barierki chroniące przed upadkiem do wykopu itd.). Wykopy powinny być także chronione przed dostaniem się osób niepowołanych,
- zabezpieczenie składu materiałów i narzędzi budowlanych przed osobami niepowołanymi,
 - prace budowlane, montażowe przy użyciu ciężkich narzędzi ręcznych, elektrycznych i pneumatycznych, (przeszkolenie BHP, sprawdzenie stanu połączeń elektrycznych, hydraulicznych, i pneumatycznych, sprawdzenie zabezpieczeń przeciwporażeńowych itp., sprawdzenie stanu narzędzi),
 - prace przy montażu elementów metalowych i szklanych,
 - roboty w pobliżu pracujących maszyn typu dźwig, koparka (zachowanie szczególnej ostrożności w obszarze operowania ramienia / wysięgnika maszyny — konieczne przeszkolenia pracowników i wyznaczenie strefy pracy urządzenia),
 - stanowiska pracy powinny być zorganizowane tak, aby uniemożliwić upadek, potknięcie i okaleczenie oraz zapewnić całkowitą swobodą ruchów w trakcie pracy. Stanowiska robocze należy utrzymywać w czystości.
 - w przypadku korzystania z rusztowań należy kontrolować, czy złącza nie uległy obluźowaniu, a w przypadku kotwienia do ścian, czy zakotwienia nie są uszkodzone lub przerwane,
 - przy przekładaniu pomostów, deski pomostowe muszą opierać się na leżniach,
 - na pomostach i rusztowaniach nie wolno gromadzić materiałów w ilościach przekraczających dopuszczalne obciążenia dla danego typu elementu,
 - do pracy na wysokości mogą być kierowani tylko ci robotnicy, którzy mają na to zezwolenie lekarza,
 - niedopuszczalne jest noszenie w kieszeniach przez pracowników ostrych przedmiotów,
 - narzędzia należy przenosić w skrzynkach narzędziowych specjalnie do tego przygotowanych,
 - roboty na wysokości (podczas prac na wysokości robotnicy muszą być zaopatrzeni w pasy ochronne i linkę mocowaną do stałych i pewnych elementów, pomosty robocze wzniesione ponad 1m nad poziomem terenu winny być zabezpieczone barierkami przymocowanymi do stojaków od wewnątrz rusztowania),

Prace murarskie i tynkarskie

- roboty murarskie i tynkarskie na wysokości powyżej 1m należy wykonywać z pomostów rusztowań. Pomost rusztowania do robót murarskich powinien znajdować się poniżej wznoszonego muru, ściany, na poziomie co najmniej 0,5m od jego górnej krawędzi.

Prace instalacyjne

- prace związane z wykonywaniem i układaniem instalacji, -prace związane z uruchamianiem instalacji, -wszelkie prace dotyczące instalacji elektrycznych i sanitarnych mogą wykonywać jedynie osoby posiadające wymagane prawem uprawnienia pod nadzorem uprawnionych osób dozorujących.

Prace związane z przemieszczaniem materiałów budowlanych

- transport i składowanie. Konieczne jest wyznaczenie trasy transportu materiałów i jej oznakowanie.

4. Instrukcja pracowników

Przed przystąpieniem do wykonywania robót pracownicy powinni przejść przeszkolenie BHP:

- szkolenie wstępne w zakresie BHP,
- instrukcja ogólny związany z przepisami BHP
- instrukcja stanowiskowy ze szczególnym uwzględnieniem tematów:
 - roboty drogowe,
 - współpraca z maszynami i pojazdami, sygnały komunikacji zewnętrznej w czasie pracy maszyn,
 - odzież robocza i ochronna
- zapoznanie pracowników w ramach w/w szkoleń z zagrożeniami wynikającymi z realizacji zamierzenia budowlanego,

Pracownicy muszą być zapoznani z:

- występującym ryzykiem zawodowym,
- instrukcją bezpiecznego wykonywania robót,
- występującymi pracami szczególnie niebezpiecznymi,
- instrukcjami obsługi maszyn i urządzeń technicznych,
- instrukcjami posługiwania się sprzętem ochrony indywidualnej
- instrukcja o udzielaniu pomocy w razie wypadku,

Fakt odbycia w/w szkolenia w zakresie BHP powinien być odnotowany w dokumentacji prowadzonej przez wykonawcę robót.

5. Środki techniczne i organizacyjne zapobiegające niebezpieczeństwom wynikającym z wykonywania robót budowlanych w strefach szczególnego zagrożenia zdrowia lub w ich sąsiedztwie , w tym zapewniającym bezpieczną i sprawną komunikację umożliwiającą szybką ewakuację na wypadek pożaru, awarii i innych zagrożeń.

Organizacja budowy powinna przebiegać w sposób gwarantujący bezpieczny i zgodny z przepisami technicznymi przebieg budowy i robót. Należy stosować technologię robót oraz narzędzia zgodne z zasadami współczesnej wiedzy technicznej. Dobór zestawu maszyn i narzędzi musi wynikać z analizy procesu technologicznego , w którego skład wchodzi wszystkie operacje technologiczne związane z realizacją budowy obiektu. Dozór budowy może być prowadzony tylko przez osoby posiadające uprawnienia do pełnienia samodzielnych funkcji w budownictwie. W tym celu należy spełnić wymagania przepisów Prawa Budowlanego a w szczególności Rozporządzenie w sprawie warunków i trybu postępowania przy rozbiórkach .

Należy zabezpieczyć środki techniczne i organizacyjne, zapobiegające niebezpieczeństwom wynikającym z wykonywania robót budowlanych w strefach szczególnego zagrożenia zdrowia lub w ich sąsiedztwie, w tym zapewniającą bezpieczną i sprawną komunikację umożliwiającą szybką ewakuację w przypadku wystąpienia zagrożeń. Należą do nich:

- wyposażenie pracowników w niezbędną odzież roboczą oraz sprzęt ochrony osobistej,
- określenie zasad postępowania w przypadku wystąpienia zagrożeń — instrukcja postępowania,
- bezpośredni nadzór kierownika budowy nad pracami szczególnie niebezpiecznymi,
- należyte zabezpieczenie wykorzystywanych odczynników chemicznych.

Wszystkie instalowane urządzenia muszą być w pełni sprawne oraz posiadać certyfikat na znak bezpieczeństwa lub deklarację zgodności z polskimi normami. Obok urządzeń należy umieścić w widocznym miejscu instrukcję obsługi. Montaż i rozruch należy wykonać zgodnie z instrukcją producenta, a w razie konieczności w jego obecności. Stan techniczny urządzeń i narzędzi pomocniczych powinien być codziennie sprawdzany.

Nie należy gromadzić materiałów i odpadów na drodze komunikacyjnej, lecz na działce przy budynku w specjalnym kontenerze dostarczonym i wywożonym przez specjalistyczną firmę.

Należy stosować oznakowanie i zabezpieczenie przy transporcie chodnikiem materiałów budowlanych, odpadów i gruzu.

Kierujący robotami powinien zabezpieczyć na okres trwania robót apteczkę pierwszej pomocy w razie zaistnienia wypadku. Jeżeli w razie wypadku publiczne środki transportowe służby zdrowia nie mogą zapewnić szybkiego przewozu poszkodowanych, kierownik budowy powinien dostarczyć dostępne środki lokomocji. Na budowie powinien być wywieszony w widocznym miejscu wykaz (instrukcja alarmowa) zawierający adresy i numery telefonów najbliższego punktu lekarskiego, najbliższej straży pożarnej, policji.

Po zakończeniu prac teren budowy należy uprzątnąć.

6. Określenie sposobu przechowywania i przemieszczania materiałów

W związku z charakterem prac budowlanych przewiduje się składowanie podstawowych materiałów budowlanych na terenie budowy i na terenie wygradzonym z działki należącej do Inwestora. Materiały niezbędne do wykonania systemowych rozwiązań (np. konstrukcji aluminiowych oraz szklanych wypełnień) zostaną dostarczone na plac budowy jako gotowe wyroby do natychmiastowego zabudowania.

7. Miejsce przechowywania dokumentacji budowy.

Wszystkie dokumenty budowy takie jak Dziennik Budowy, dokumentacja projektowa oraz dokumenty niezbędne do prawidłowej eksploatacji maszyn i urządzeń używanych podczas prowadzenia prac budowlanych będą przechowywane u Kierownika budowy.

UWAGA:

Opisany zakres przewidywanych robót powinien zostać zweryfikowany na podstawie wytycznych realizacji prac budowlanych opracowanych przez WYKONAWCĘ. W przypadku planowania robót nie wymienionych w niniejszym rozdziale, a mogących mieć wpływ na bezpieczeństwo i ochronę zdrowia, kierownik budowy zobowiązany jest do uwzględnienia ich przy opracowaniu planu bezpieczeństwa i ochrony zdrowia.

Wypisy z przepisów BHP

Roboty na wysokości

§ 133.

1. Osoby przebywające na stanowiskach pracy, znajdujące się na wysokości co najmniej 1 m od poziomu podłogi lub ziemi, powinny być zabezpieczone przed upadkiem z wysokości w sposób, o którym mowa w § 15 ust. 2.

2. Przepis ust. 1 stosuje się do przejść i dojść do tych stanowisk oraz do klatek schodowych.

§ 134. Otwory w stropach, na których prowadzone są roboty lub do których możliwy jest dostęp ludzi, należy zabezpieczyć przed możliwością wypadnięcia lub ogrodzić balustradą, o której mowa w § 15 ust. 2.

§ 135. Pomosty robocze, wykonane z desek lub bali, powinny być dostosowane do zaprojektowanego obciążenia, szczelne i zabezpieczone przed zmianą położenia.

§ 136. Otwory w ścianach zewnętrznych obiektu budowlanego, stropach lub inne, których dolna krawędź znajduje się poniżej 1,1 m od poziomu stropu lub pomostu, powinny być zabezpieczone balustradą, o której mowa w § 15 ust. 2.

§ 137. Pozostawione w czasie wykonywania robót w ścianach otwory, zwłaszcza otwory na drzwi, balkony, szyby dźwigów, powinny być zabezpieczone balustradą, o której mowa w § 15 ust. 2.

§ 138.

1. Przemieszczane w poziomie stanowisko pracy powinno mieć zapewnione mocowanie końcówki linki bezpieczeństwa do pomocniczej liny ochronnej lub prowadnicy poziomej, zamocowanej na wysokości około 1,5 m, wzdłuż zewnętrznej strony krawędzi przejścia.

2. Wytrzymałość i sposób zamocowania prowadnicy, o której mowa w ust.1, powinny uwzględniać obciążenie dynamiczne spadającej osoby.

§ 139.

1. W przypadku gdy zachodzi konieczność przemieszczania stanowiska pracy w pionie, linka bezpieczeństwa szelek bezpieczeństwa powinna być zamocowana do prowadnicy pionowej za pomocą urządzenia samohamującego.

2. Długość linki bezpieczeństwa szelek bezpieczeństwa nie powinna być większa niż 1,5 m.

§ 140. Amortyzatory spadania nie są wymagane, jeżeli linki asekuracyjne są mocowane do linek urządzeń samohamujących, ograniczających wystąpienie siły dynamicznej w momencie spadania, zwłaszcza aparatów bezpieczeństwa lub pasów bezwładnościowych.

§ 141.

1. Drabina bez pałąków, której długość przekracza 4 m, przed podniesieniem lub zamontowaniem powinna być wyposażona w prowadnicę pionową, umożliwiającą założenie urządzenia samohamującego, połączonego z linką bezpieczeństwa szelek bezpieczeństwa.

2. Prowadnica pionowa z urządzeniem samohamującym może być zamocowana na wznoszonej konstrukcji drabiny, na klamrach lub szczeblach, w odległości od osi drabiny nie większej niż 0,4 m.

§ 142.

1. Osoby korzystające z urządzeń krzeselkowych, drabin linowych lub ruchomych podestów roboczych powinny być dodatkowo zabezpieczone przed upadkiem z wysokości za pomocą prowadnicy pionowej, zamocowanej niezależnie od lin nośnych drabiny, krzeselka lub podestu.

2. Prowadnica pionowa, o której mowa w ust. 1, powinna być naciągnięta w sposób umożliwiający przesuwanie w górę aparatu samohamującego.
3. Prowadnica pionowa, o której mowa w ust. 1, powinna być zabezpieczona przed odchyleniem się większym niż o 2 m. Urządzenia zabezpieczające przed odchyleniem się lin powinny umożliwiać przesuwanie się urządzenia samohamującego.
4. Długość linki bezpieczeństwa, łączącej szelki bezpieczeństwa z aparatem samohamującym, nie powinna przekraczać 0,5 m.

Środki techniczne i organizacyjne:

Roboty budowlane prowadzić pod nadzorem osoby uprawnionej.

Zagospodarowanie placu budowy:

- teren budowy od strony ulic powinien być ogrodzony. Wysokość ogrodzenia powinna wynosić co najmniej 2m. W ogrodzeniu placu budowy lub robót powinny być wykonane oddzielne bramy dla ruchu pieszego oraz pojazdów mechanicznych i maszyn budowlanych. Przejścia, przejazdy i stanowiska pracy w strefie niebezpiecznej powinny być zabezpieczone daszkami ochronnymi.
- instalacje rozdziału energii elektrycznej na terenie budowy powinny być zaprojektowane i wykonane oraz utrzymane i użytkowane w taki sposób, aby nie stanowiły zagrożenia pożarowego lub wybuchowego, lecz chroniły pracowników przed porażeniem prądem elektrycznym. Roboty związane z podłączeniem, sprawdzaniem, konserwacją i naprawą instalacji i urządzeń elektrycznych mogą być wykonywane wyłącznie przez osoby posiadające odpowiednie uprawnienia.

Przy linii energetycznej prace należy prowadzić z zachowaniem szczególnej ostrożności, pod nadzorem i w uzgodnieniu z Zakładem Energetycznym. W pobliżu linii energetycznej, telefonicznej itp. zabrania się używania sprzętu ciężkiego typu koparka, dźwig itp. Nie jest dopuszczalne sytuowanie stanowisk pracy, składowisk wyrobów i materiałów lub maszyn i urządzeń budowlanych bezpośrednio pod napowietrznymi liniami elektroenergetycznymi.

- należy zapewnić dostateczną ilość wody zdatnej do picia pracownikom zatrudnionym na budowie oraz do celów higieniczno-sanitarnych, gospodarczych i przeciwpożarowych.
- na terenie budowy powinny być urządzone i wydzielone pomieszczenia higieniczno-sanitarne i socjalne (szatnie na odzież roboczą i ochronną), umywalnie, jadalnie, suszarnie oraz ustępy.
- teren budowy powinien być wyposażony w sprzęt niezbędny do gaszenia pożarów, który powinien być regularnie sprawdzany, konserwowany i uzupełniany, zgodnie z wymaganiami producentów i przepisów przeciwpożarowych.
- w pomieszczeniach zamkniętych należy zapewnić wymianę powietrza, wynikającą z potrzeb bezpieczeństwa pracy. Wentylacja powinna działać sprawnie i zapewniać dopływ świeżego powietrza. Nie może ona powodować przeciągów, wyzębienia lub przegrzewania pomieszczeń pracy.

Nieprzestrzeganie przepisów BHP na placu budowy prowadzi do powstania bezpośrednich zagrożeń dla życia lub zdrowia pracowników.

Przyczyny powstawania wypadków przy pracy.

Przyczyny organizacyjne

niewłaściwa organizacja pracy:

- nieprawidłowy podział pracy lub rozplanowanie zadań,
- niewłaściwe polecenia przełożonych,
- brak nadzoru,
- brak instrukcji posługiwania się czynnikiem materialnym,
- tolerowanie przez nadzór odstępstw od zasad bezpieczeństwa pracy,
- brak lub niewłaściwe przeszkolenie w zakresie bezpieczeństwa pracy i ergonomii,
- dopuszczenie do pracy człowieka z przeciwwskazaniami lub bez badań lekarskich;

niewłaściwa organizacja stanowiska pracy:

- niewłaściwe usytuowanie urządzeń na stanowiskach pracy,
- nieodpowiednie przejścia i dojścia,
- brak środków ochrony zbiorowej lub niewłaściwy ich dobór;

Przyczyny techniczne

niewłaściwy stan czynnika materialnego:

- wady konstrukcyjne czynnika materialnego będącego źródłem zagrożenia,
- niewłaściwa stateczność czynnika materialnego,
- brak lub niewłaściwe urządzenia zabezpieczające,
- brak środków ochrony zbiorowej lub niewłaściwy ich dobór,
- brak lub niewłaściwa sygnalizacja zagrożeń,
- niedostosowanie czynnika materialnego do transportu, konserwacji lub napraw;

niewłaściwe wykonanie czynnika materialnego:

- zastosowanie materiałów zastępczych,
- niedotrzymanie wymaganych parametrów technicznych;

wady materiałowe czynnika materialnego:

- ukryte wady materiałowe czynnika materialnego;

niewłaściwa eksploatacja czynnika materialnego:

- nadmierna eksploatacja czynnika materialnego,
- niedostateczna konserwacja czynnika materialnego,
- niewłaściwe naprawy i remonty czynnika materialnego

Opracował:

mgr inż. arch. Tomasz Lubelski
Nr upr. PO/KK/158/2007



DECYZJA

Działając na podstawie przepisów następujących aktów prawnych:

- (1) ustawy z dnia 14 czerwca 1960 roku – Kodeks postępowania administracyjnego (tekst jednolity: Dz. U. z 2022 poz. 2000) [KPA]: art. 104 § 1 i 2, 107 § 1 i 2,
- (2) ustawy z dnia 23 lipca 2003 r. o ochronie zabytków i opiece nad zabytkami (tekst jednolity: Dz.U. 2022 poz. 840) [Ustawa o Ochronie Zabytków]: art. 89 pkt 2, art. 91 ust. 4 pkt 4, art. 6 ust. 1 pkt 1 lit. d, art. 7 pkt 1, art. 36 ust. 1 pkt 1, art. 36 ust. 3,
- (3) ustawy z dnia 7 lipca 1994 r. – Prawo budowlane (tekst jednolity Dz.U. z 2020 roku poz. 1333 z późniejszymi zmianami) [Prawo budowlane]: art. 39 ust. 1,
- (4) rozporządzenia Ministra Kultury i Dziedzictwa Narodowego z dnia 2 sierpnia 2018 r. w sprawie prowadzenia prac konserwatorskich, prac restauratorskich i badań konserwatorskich przy zabytku wpisanym do rejestru zabytków albo na Listę Skarbów Dziedzictwa oraz robót budowlanych, badań architektonicznych i innych działań przy zabytku wpisanym do rejestru zabytków, a także badań archeologicznych i poszukiwań zabytków (Dz. U. z 2021 roku poz.81) [Rozporządzenie]: § 13

Pomorski Wojewódzki Konserwator Zabytków

(dalej też zwany: „PWKZ”)

po rozpatrzeniu podania wnioskodawcy: Wojewódzkiej i Miejskiej Biblioteki Publicznej im. J. Conrada-Korzeniowskiego w Gdańsku, ul. Targ Rakowy 5/6, 80-806 Gdańsk, dotyczącego:

- (1) dnia 04.04.2023 roku (wpłynęło 06.04.2023 roku),

POZWALA

wnioskodawcy: Wojewódzkiej i Miejskiej Bibliotece Publicznej im. J. Conrada- Korzeniowskiego w Gdańsku, ul. Targ Rakowy 5/6, 80-806 Gdańsk,

- (1) przy zabytku:
 - a) terytorium miasta Gdańska (...) wpis do rejestru zabytków pod numerem 8 decyzją Wojewódzkiego Konserwatora Zabytków w Gdańsku z dnia 11 października 1947 roku – obecnie pod numerem 15 (nowy numer rejestru zabytków);
 - b) pomnik historii: Gdańsk – miasto w zasięgu obwarowań XVII w.; uznanie zarządzeniem Prezydenta Rzeczypospolitej Polskiej z dnia 8 września 1994 roku),
- (2) w lokalizacji: Gdańsk, ul. Targ Rakowy 5/6, dz. nr 225, obręb 0089

na prowadzenie:

- robót budowlanych

Zakres prowadzenia robót budowlanych:

1. wymiana bram garażowych zewnętrznych (3 szt.),
2. wymiana stolarki drzwiowej zewnętrznej (1 szt.)

SPOSÓB PROWADZENIA WW. PRAC - ZGODNIE Z DOKUMENTACJĄ: „PRACE BUDOWLANE I WYPOSAŻENIOWE ADAPTACJI PIWNIC I GARAŻY NA POWIERZCHNIE MAGAZYNOWE I ADMINISTRACYJNE – PIWNICE I GARAŻE” PROJEKT ARCHITEKTONICZNO- BUDOWLANY; ADRES:

GDAŃSK, UL. TARG RAKOWY 5/6, DZ. NR 225, OBRĘB 0089; data: Gdańsk, styczeń 2023 r.; autor: Tomasz Lubelski

z ustaleniem następujących warunków pozwolenia:

mających na celu zapobiegnięcie uszkodzeniu lub zniszczeniu zabytku polegających na obowiązku Wnioskodawcy:

1. niezwłocznego zawiadomienia PWKZ o wszelkich zagrożeniach lub nowych okolicznościach ujawnionych w toku prowadzenia wskazanych w pozwoleniu prac konserwatorskich, w razie konieczności należy zwołać komisję konserwatorską z udziałem PWKZ lub jego przedstawiciela w celu ustalenia dalszego sposobu postępowania,

Termin ważności niniejszego pozwolenia: 31.12.2025 roku.

Opieczętowana ze stanowiska konserwatorskiego dokumentacja jest integralną częścią niniejszej decyzji.

oraz

UMARZA

podanie wnioskodawcy: Wojewódzkiej i Miejskiej Biblioteki Publicznej im. J. Conrada- Korzeniowskiego w Gdańsku, ul. Targ Rakowy 5/6, 80-806 Gdańsk, w sprawie lokalizacji: Gdańsk, ul. Targ Rakowy 5/6, dz. nr 225, obręb 0089, w części dotyczącej:

- robót budowlanych wewnątrz budynku

UZASADNIENIE

Do Wojewódzkiego Urzędu Ochrony Zabytków w Gdańsku wpłynęło 04.04.2023 roku (wpłynęło 06.04.2023 roku); podanie Wojewódzkiej i Miejskiej Biblioteki Publicznej im. J. Conrada- Korzeniowskiego w Gdańsku, ul. Targ Rakowy 5/6, 80-806 Gdańsk, w sprawie: pozwolenia na prowadzenie robót budowlanych przy zabytku wpisanym do rejestru zabytków lub na obszarze wpisanym do rejestru zabytków- adaptacja piwnic i garaży na powierzchnie magazynowe i administracyjne w budynku biblioteki; w lokalizacji: Gdańsk, ul. Targ Rakowy 5/6, dz. nr 225, obręb 0089.

Weryfikacja potwierdziła, że sprawa dotyczy zabytku: terytorium miasta Gdańska (...) wpis do rejestru zabytków pod numerem 8 decyzją Wojewódzkiego Konserwatora Zabytków w Gdańsku z dnia 11 października 1947 roku – obecnie pod numerem 15 (nowy numer rejestru zabytków); pomnik historii: Gdańsk – miasto w zasięgu obwarowań XVII w.; uznanie zarządzeniem Prezydenta Rzeczypospolitej Polskiej z dnia 8 września 1994 roku).

Wniosek oceniono jako kompletny pod względem formalnym.

Ocena merytoryczna wykazała, że roboty w zakresie jak w decyzji, zgodnie z jej warunkami oraz w zakresie i w sposób jak w dokumentacji- pozostają możliwe do realizacji, gwarantują zachowanie wartości zabytkowych, nie godzą w chronione dobra zabytku i nie spowodują szkody dla zabytku.

W świetle powyższej analizy formalnej oraz oceny merytorycznej, wydanie decyzji pozwalającej zgodnie z żądaniem strony było możliwe.

Pod względem prawnym wydanie decyzji jest zgodne z art. 36 Ustawy o ochronie zabytków i opiece nad zabytkami.

Ponadto organ ocenił i orzekł w sprawie robót w części dotyczącej wnętrza tegoż budynku, polegających na robotach budowlanych i pracach konserwatorskich wewnątrz budynku zgodnie z załączonym do podania

projektem budowlanym. W tej części sprawę należało umorzyć, albowiem roboty te nie dotyczą przestrzeni zespołu zabudowy, którego dotyczy wpis do rejestru zabytków.

W odniesieniu do omawianego budynku wpisanego do Gminnej Ewidencji Zabytków organ wypowiada się w trybie art. 39 ust. 3 i 4 ustawy z dnia 7 lipca 1994 r. – Prawo budowlane.

W związku z powyższymi okolicznościami organ orzekł jak w sentencji.

POUCZENIA

1. Od decyzji niniejszej przysługuje stronom odwołanie do Ministra Kultury i Dziedzictwa Narodowego za pośrednictwem tutejszego organu w terminie 14 dni od dnia doręczenia (art. 129 § 1 i § 2 KPA).
2. W trakcie biegu czternastodniowego terminu do wniesienia odwołania strona może zrzec się prawa do wniesienia odwołania wobec Pomorskiego Wojewódzkiego Konserwatora Zabytków, jako organu administracji publicznej, który wydał decyzję, składając oświadczenia o zrzeczeniu się prawa do wniesienia odwołania. Z dniem doręczenia organowi administracji publicznej oświadczenia o zrzeczeniu się prawa do wniesienia odwołania przez ostatnią ze stron postępowania, decyzja staje się ostateczna i prawomocna (art. 127a § 1 i 2 KPA), a ponadto podlega wykonaniu (art. 130 § 4 KPA).
3. Pozwolenie niniejsze nie zwalnia od obowiązku uzyskania pozwolenia na budowę albo zgłoszenia, w przypadkach wymaganych przepisami Prawa Budowlanego.
4. Zgodnie z art. 47 ust. 1 Ustawy o Ochronie Zabytków, PWKZ może wznowić postępowanie w sprawie wydanego pozwolenia, o którym mowa w art. 36 ust. 1, a następnie zmienić je lub cofnąć, w drodze decyzji, jeżeli w trakcie wykonywania badań, prac, robót lub innych działań określonych w pozwoleniu wystąpiły nowe fakty i okoliczności, mogące doprowadzić do uszkodzenia lub zniszczenia zabytku.
5. W toku postępowania strony oraz ich przedstawiciele i pełnomocnicy mają obowiązek zawiadomić organ administracji publicznej o każdej zmianie swojego adresu, w tym adresu elektronicznego. W razie zaniedbania tego obowiązku, doręczenie pisma pod dotychczasowym adresem ma skutek prawny (art. 41 § 1 i 2 KPA).
6. Na podstawie art. 162 § 1 Kodeksu Postępowania Administracyjnego PWKZ stwierdza wygaśnięcie decyzji w przypadku, gdy została ona wydana z zastrzeżeniem dopełnienia przez stronę określonego w tej decyzji warunku, a strona nie dopełniła tego warunku.

Zwolnione z opłaty skarbowej na podstawie art.7 pkt 2 lub pkt 3 ustawy z dnia 16.11.2006r. o opłacie skarbowej;

Nie podlega opłacie skarbowej na podstawie art.2 ust. 1 pkt 2 ustawy z dnia 16.11.2006r. o opłacie skarbowej;

Uiszczono opłatę skarbową na podstawie art.4 ustawy z dnia 16.11.2006r. o opłacie skarbowej w wysokości 82 zł;

Zwolnione z opłaty skarbowej na podstawie części I ust. 53 kol. 4 pkt 1 załącznika do ustawy z dnia 16.11.2006r. o opłacie skarbowej;

Otrzymują:

1. Wojewódzka i Miejska Biblioteka Publiczna im. J. Conrada- Korzeniowskiego w Gdańsku, ul. Targ Rakowy 5/6, 80-806 Gdańsk
2. a/a OT (RPW/5913/2023)

Do wiadomości:

1. Urząd Miasta Gdańska, ul. Nowe Ogrody 8/12, 80-803 Gdańsk

Pomorski Wojewódzki
Konserwator Zabytków

Igor Strzok

Klauzula informacyjna

Zgodnie z art. 13 ust. 1 i 2 rozporządzenia Parlamentu Europejskiego i Rady (UE) 2016/679 z dnia 27 kwietnia 2016 r. w sprawie ochrony osób fizycznych w związku z przetwarzaniem danych osobowych i w sprawie swobodnego przepływu takich danych oraz uchylenia dyrektywy 95/46/WE (Dz.U.L 119 z 4.05.2016r.) zwanych dalej „RODO”, informuję, że:

- 1) Administratorem przetwarzającym Pani/Pana dane osobowe jest Pomorski Wojewódzki Konserwator Zabytków z siedzibą w Gdańsku, ul. Dyrekcyjna 2-4,
- 2) W Wojewódzkim Urzędzie Ochrony Zabytków wyznaczony został Inspektor Ochrony Danych, z którym można skontaktować się:
– przez email: iod@zabytki.mail.pl lub
– listownie na adres: Dyrekcyjna 2-4, 80-852 Gdańsk
- 3) przetwarzanie danych osobowych następuje w celu prowadzenia postępowań administracyjnych na podstawie przepisów prawa- ustawy z dnia 23 lipca 2003 r. o ochronie zabytków i opiece nad zabytkami oraz przepisów wykonawczych do ustawy, ustawy z dnia 7 lipca 1994 r. Prawo budowlane, ustawy z dnia 16 kwietnia 2004 r. o ochronie przyrody, ustawy z dnia 14 czerwca 1960 r. Kodeks postępowania administracyjnego. Zgodnie z art. 6 ust. 1 lit. c RODO, przetwarzanie jest niezbędne do wypełnienia obowiązku prawnego ciążącego na administratorze
- 4) W związku z przetwarzaniem danych w celu wskazanym powyżej, Pani/Pana dane osobowe mogą być udostępniane innym odbiorcom lub kategoriom odbiorców danych osobowych, którymi mogą być:– podmioty, które przetwarzają Pani/Pana dane osobowe w imieniu Administratora na podstawie zawartej umowy powierzenia przetwarzania danych osobowych (tzw. podmioty przetwarzające),– inne upoważnione organy lub instytucje publiczne.
- 5) Pani/Pana dane osobowe nie będą przekazywane do państwa trzeciego lub organizacji międzynarodowej.
- 6) Pani/Pana dane osobowe będą przetwarzane przez okres niezbędny do realizacji wskazanego powyżej celu przetwarzania, w tym również obowiązku archiwizacyjnego wynikającego z przepisów prawa.
- 7) Posiada Pani/Pan prawo żądania dostępu do treści swoich danych, prawo ich sprostowania, usunięcia ograniczenia przetwarzania, wniesienia sprzeciwu wobec przetwarzania, prawo do przenoszenia danych, prawo do cofnięcia zgody na przetwarzanie w dowolnym momencie bez wpływu na zgodność z prawem przetwarzania, którego dokonano na podstawie zgody przed jej cofnięciem.
- 8) Ma Pani/Pan prawo wniesienia skargi do organu nadzorczego, tj. Prezesa Urzędu Ochrony Danych Osobowych.
- 9) Podanie przez Panią/Pana danych osobowych jest: warunkiem rozpatrzenia sprawy (przeprowadzenia postępowania administracyjnego) przez Pomorskiego Wojewódzkiego Konserwatora Zabytków w Gdańsku i wynika z przepisów prawa; co do zasady jest dobrowolne, jednak niezbędne do załatwienia sprawy w Wojewódzkim Urzędzie Ochrony Zabytków w Gdańsku, o ile z przepisów ustawy nie wynika prawny obowiązek udostępnienia Pomorskiemu Wojewódzkiemu Konserwatorowi Zabytków danych osobowych (w szczególności w związku z obowiązkami dysponenta zabytku o których mowa w art. 28 ust. 1 ustawy o ochronie zabytków i opiece nad zabytkami.)
- 10) Przetwarzanie podanych przez Panią/Pana danych osobowych nie będzie podlegało zautomatyzowanemu podejmowaniu decyzji, w tym profilowaniu, o którym mowa w art. 22 ust. 1 i 4 ogólnego rozporządzenia o ochronie danych osobowych z dnia 27 kwietnia 2016 r.

