

WYTYCZNE

dla inwestycji pn.: „Budowa systemu nawadniania boiska Stadionu Miejskiego w Koronowie”.

Lokalizacja inwestycji:

działa nr ewid. 1233/5, 1233/8, 1233/6 i 1233/9 obręb ewid. Koronowo gmina Koronowo (załącznik nr 1). Właścicielem ww. działek jest Gmina Koronowo.

Opis inwestycji:

Przedmiotem zamówienia jest wykonanie instalacji automatycznego systemu nawadniania boiska Stadionu Miejskiego w Koronowie w celu utrzymania nawierzchni – murawy w dobrej kondycji. Aktualne boisko nie posiada urządzeń do nawadniania. Źródłem zasilania będzie woda z istniejącego przyłącza wodociągowego z sieci wodociągowej. Ciśnienie wody z sieci wynosi ok 4 bar. Dla zapewnienia prawidłowej pracy systemu dopuszcza się rozbudowę istniejącej instalacji zewnętrznej wody z zamontowaniem podlicznika, z instalacją pompy zasilającej, z instalacją zbiornika wody w studziencie podziemnej. Zamawiający dopuszcza zastosowanie nie więcej niż 28 szt. zraszaczy. W celu zredukowania do minimum ryzyka kontuzji spowodowanej upadkiem i uderzeniem o element zraszacza oraz uszkodzenia samego zraszacza Zamawiający wymaga zastosowania na obszarze płyty boiska zraszaczy wynurzanych przykrytych donicą wypełnioną naturalną darnią. Teren boiska nie jest wyposażony w Wi-Fi.

Zakres opracowania:

W skład prac wchodzi:

- Opracowanie proponowanego rozwiązania technicznego na kompletne wykonanie zadania, przedstawienie rozwiązania na szkicach, kosztorys.
- Wykonanie automatycznego systemu nawadniania boiska (wymiary boiska w przybliżeniu ~72m x ~107m + 3m poza każdą linię obrysu boiska)

W pracach należy uwzględnić:

- zredukowanie do minimum ryzyka kontuzji spowodowanej upadkiem i uderzeniem o element zraszacza;
- zredukowanie do minimum prawdopodobieństwa uszkodzenia zraszacza,
- system nawadniania powinien być na tyle wytrzymały aby umożliwić bezproblemową pielęgnację specjalistycznym sprzętem całej płyty boiska w celu jej konserwacji,
- równomierną powierzchnię zraszania/nawadniania,
- zapewnienie odpowiednich parametrów źródła ciśnienia wody,
- nieskomplikowane spuszczenie wody z obiegu nawodnienia,

- prace związane z budową instalacji wodociągowej prowadzone mają być w wykopie wąskoprzestrzennym (max dopuszczalna szerokość wykopu 15 cm),
- odtworzenie nawierzchni boiska po pracach instalacyjnych,
- w ramach oferty i zawartej umowy Wykonawca będzie miał obowiązek uruchomienie instalacji w okresie wiosennym oraz przygotowanie instalacji na okres zimowy w okresie gwarancji,
- w ramach oferty i zawartej umowy Wykonawca będzie miał obowiązek dokonać bezpłatnych przeglądów instalacji oraz napraw w okresie gwarancji;
- Wykonawca będzie zobowiązany do bezpłatnego usuwania wszelkich usterek wykonanej instalacji nawodnienia w terminie nie dłuższym niż 7 dni od momentu zgłoszenia usterki telefonicznie.
- Po zakończeniu inwestycji dostarczyć zamawiającemu: aktualne atesty i certyfikaty, gwarancje wbudowanych materiałów, deklaracje zgodności, udokumentowany sposób zagospodarowania ewentualnymi odpadami,
- dostarczony sprzęt musi być fabrycznie nowy, nieużywany, wolny od wad fizycznych i prawnych, posiadać nazwę producenta, powinien spełniać wszelkie wymagania określone prawem polskim co do zastosowania tego typu wyrobów i dopuszczenia ich do obrotu w Polsce.

W cenie ofertowej należy również zawrzeć:

- zakup i dostawę materiałów oraz wywóz i utylizację ewentualnych odpadów;
- koszty związane z rozbudową zewnętrznej instalacji wodociągowej, wykonanie prac ziemnych, wykonanie studzienki podziemnej, montaż instalacji pompy i zbiornika, montaż odrębnego licznika, doprowadzenie zasilania wodnego oraz doprowadzenie zasilania elektroenergetycznego dla układu pompowego i sterownika, wykonanie prac odtworzeniowych naruszonych nawierzchni,
- koszty związane z zagospodarowaniem placu budowy, utrzymaniem ewentualnego zaplecza budowy, wszelkie prace porządkowe związane z zakończeniem przedmiotu zamówienia,
- koszty związane z oznakowaniem i zabezpieczeniem BHP i ewentualnym p-poż. terenu inwestycyjnego,
- koszty utrzymania porządku na terenie wykonywanych robót,
- koszty utrzymania wszelkiego rodzaju sprzętu, narzędzi, oraz urządzeń koniecznych do użycia w celu wykonania przedmiotu umowy,

- koszty związane z usunięciem odpadów niewykorzystanych przy inwestycji i ich zagospodarowaniem (wywóz z terenu prowadzonych prac, składowanie na wysypisku śmieci, utylizacja itp.),
- koszty usunięcia poza teren budowy wszelkich urządzeń tymczasowych zaplecza itp. po zakończeniu robót,
- podatek VAT naliczony według obowiązujących przepisów,
- koszty ochrony mienia znajdującego się na terenie inwestycji,
- koszty wykonania wszelkich badań, sprawdzeń, pomiarów,
- uruchomienie dostarczonego i zainstalowanego sprzętu,
- przeszkolenie osób odpowiedzialnych za obsługę,
- koszty odbudowania naruszonej nawierzchni,
- pozostałe koszty, niezbędne do poniesienia w celu kompleksowego wykonania przedmiotu zamówienia,

Uwaga: Wartość zamówienia powinna być podana jako całkowita kwota brutto za wykonanie zamówienia. Zamawiający nie przewiduje ponoszenia dodatkowych kosztów związanych z w/w pracami.

Zamawiający zaleca przeprowadzenie wizji lokalnej stanu istniejącego, w zakresie niezbędnym dla wykonania przedmiotu zamówienia oraz określenia zakresu prac i wyceny kosztów i robocizny.

Wymagania wobec Wykonawcy:

- Wykonawca musi wykazać, że posiada doświadczenie w postaci wykonania dwóch robót budowlanych polegających na zagospodarowaniu terenów sportowych, każde o wartości brutto nie mniejszej niż 30.000,00 zł.
- Wykonawca musi przedstawić przynajmniej jedno referencje z wykonanej inwestycji dot. zagospodarowania terenów sportowych.

Termin realizacji zadania

5 miesięcy od podpisania umowy.

(z uwagi na sezon rozgrywkowy sugerowany termin wejścia na płytę boiska w terminie 1-15 lipiec oraz po 20 listopada).

Opis kryteriów i sposobu oceny ofert

Za najkorzystniejszą zostanie uznana oferta spełniająca łącznie następujące warunki:

- a) będzie zgodna z opisem zamówienia
- b)
 - cena (C) – waga kryterium 80 %
 - okres gwarancji jakości (G) – waga kryterium 20 %

cena najniższa brutto

spośród wszystkich złożonych ofert niepodlegających odrzuceniu

$$C = \frac{\text{cena oferty ocenianej brutto}}{\text{cena najniższa brutto}} \times 100 \text{ pkt} \times 80\%$$

cena oferty ocenianej brutto

- podstawą przyznania punktów w kryterium „cena” będzie cena ofertowa brutto podana przez Wykonawcę
- cena ofertowa brutto musi uwzględniać wszelkie koszty jakie Wykonawca poniesie w związku z realizacją przedmiotu zamówienia.

Okres gwarancji jakości(G)–waga 20%

Zamawiający będzie przyznawał punkty w zakresie kryterium **Okres gwarancji jakości**. W tym kryterium Wykonawca może otrzymać max. 20 punktów. Wykonawca może wydłużyć okres gwarancji jakości. Punktacja będzie przyznawana w następujący sposób:

- za udzielony 48 miesięczny okres gwarancji jakości Wykonawca otrzyma 0 punktów,
- za udzielony 60 miesięczny (lub więcej) okres gwarancji jakości Wykonawca otrzyma 20 punktów.

Udzielenie okresu gwarancji jakości krótszego niż 48 miesięcy skutkować będzie odrzuceniem.

Zamawiający nie będzie przyznawał punktów częściowych. Oznacza to, że Wykonawca w ramach kryteriów może otrzymać odpowiednio 0 albo 20.

Zaoferowany okres gwarancji jest tożsamy z zaoferowanym okresem odpowiedzialności z tytułu rękojmi za wady. Okres rękojmi zostaje więc rozszerzony analogicznie do zaoferowanego okresu gwarancji.

Ilość punktów = %.

Lp= liczba punktów uzyskanych przez ofertę

$$Lp=C+G$$

Zamawiający zastrzega sobie prawo do odstąpienia do dokonania wyboru oferty najkorzystniejszej oraz od podpisania umowy bez podania przyczyny.

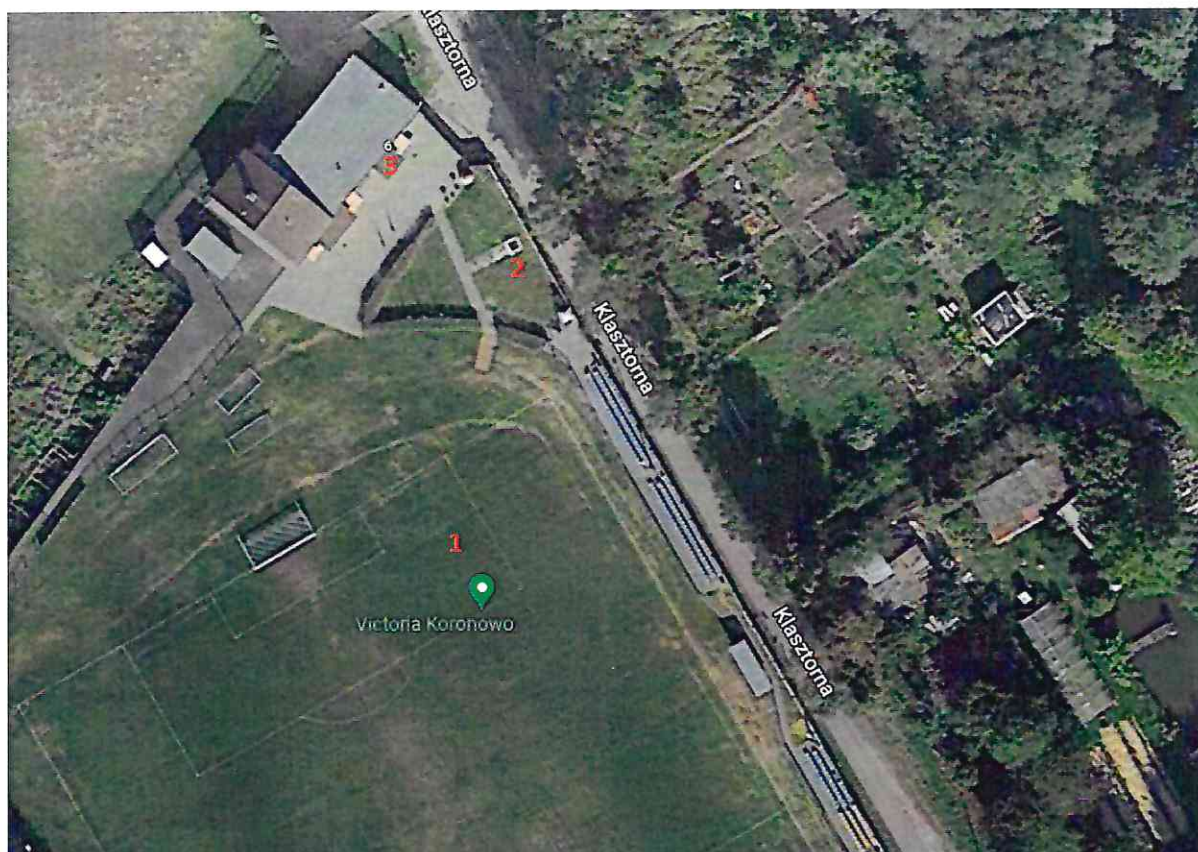
Sporządził:

Kierownik
Wydziału Inwestycji
i Planowania Przestrzennego

Joanna Wardyn
Joanna Wardyn

Zatwierdził:

BURMISTRZ
Patryk Mikołajewski
Patryk Mikołajewski



Legenda:

- 1 – płyta boiska przeznaczona do nawodnienia
- 2 – istniejąca studzienka z zestawem wodomierzowym
- 3 – lokalizacja rozdzielnicy elektrycznej



Fot. Studzienka z zestawem wodomierzowym



Fot. Rozdzielnica elektryczna

ukł. wys.: EVRS 2007(EVRF2)



10668/11

R RV

12171

Ps PSV
Dx PSV

12182

N

Bz

12122

R RV

12336

M. Koronowo 12338
Bz

12339

12335

12387

12338/10
12339/10

Bo

12334

12403

12319

Bi

N

