


PROGRAM FUNKCJONANO - UŻYTKOWY

opracowany dla zadania inwestycyjnego pn:

Budowa drogi gminnej w Jabłównie dz. nr 25/1, 25/2, 26/4 w systemie „zaprojektuj i wybuduj” polegającego na realizacji zamierzenia budowlanego:

Rozbudowa drogi gminnej w msc. Jabłowno dz. nr 25/1, 25/2, 26/4

ZAMAWIAJĄCY	 Gmina Bobowo z siedzibą pod adresem: 83-212 Bobowo, ul. Gdańska 12 Tel. 58 562 17 66 mail: bobowo@bobowo.pl NIP 592-20-85-421
INWESTOR:	Zarządca dróg gminnych Wójt Gminy Bobowo
ADRES INWESTYCJI NUMER EWIDENCYJNY	Droga gminna w miejscowości Jabłowno, gm. Bobowo, powiat starogardzki, woj. pomorskie działki ozn. Nr 25/1,25/2,26/4 Obręb Jabłowno 221304_2.0004.
ZAKRES ROBÓT wg kodów CPV	CPV-71320000-7 - Usługi inżynierskie w zakresie projektowania CPV-52000000-9 - Roboty budowlane w zakresie wznoszenia kompletnych obiektów budowlanych lub ich części oraz roboty w zakresie inżynierii lądowej i wodnej CPV 45111200 -0 - Roboty przygotowawcze, CPV 45112000 -5 - Roboty ziemne, CPV 45233251 -3 - Konstrukcja jezdni i zjazdów, CPV 45233200-1 - Roboty w zakresie różnych nawierzchni, CPV 45233290-8 - Oznakowanie pionowe, CPV 45450000-6 - Roboty budowlane wykończeniowe, pozostałe.

Autor:

inż. arch. Agnieszka Głosek

Sprawdziła:

mgr inż. Agnieszka Nieciecka

Upraw. w spec. drogowej do kierowania robotami
i projektowania bez ograniczeń

Nr WAM/0139/P00D/11

Data opracowania: 27 marzec 2024 r.

SPIS TREŚCI

I. CZĘŚĆ OPISOWA PROGRAMU FUNKCJONALNO-UŻYTKOWEGO

1. OPIS OGÓLNY PRZEDMIOTU ZAMÓWIENIA	3
1.1 CHARAKTERYSTYCZNE PARAMETRY OKREŚLAJĄCE ZAKRES ROBÓT ORAZ ICH WIELKOŚĆ	3
Przedmiot zamówienia	4
Dokumentacja projektowa	6
Roboty budowlane	7
1.2 AKTUALNE UWARUNKOWANIA WYKONANIA PRZEDMIOTU ZAMÓWIENIA	9
Cel i zakres zamierzenia budowlanego	9
INFORMACJE O TERENIE OBJĘTYM OPRACOWANIEM	9
Stan istniejący	9
Parametry techniczno - użytkowe drogi	9
Wyznaczniki rozwiązania przestrzennego	9
Dane określające wpływ eksploatacji górniczej	10
Dane informacyjne o terenie odnośnie rejestru i ochronie zabytków	10
Ukształtowanie terenu zieleni	10
Informacje i dane o charakterze i cechach istniejących i przewidywanych zagrożeń dla środowiska oraz higieny i zdrowia użytkowników	10
Opinia geotechniczna oraz informacja o sposobie posadowienia obiektu	11
1.3 OGÓLNE WŁAŚCIWOŚCI FUNKCJONALNO-UŻYTKOWE	11
Zamierzony sposób użytkowania	11
Dostępność obiektu dla osób z niepełnosprawnością	11
Charakterystyka ruchu	12
1.4 SZCZEGÓŁOWE WŁAŚCIWOŚCI FUNKCJONALNO-UŻYTKOWE	12
Zestawienie powierzchni projektowanego urządzenia	12
2. OPIS WYMAGAŃ ZAMAWIAJĄCEGO	12
2.1 OGÓLNE WYMAGANIA DOTYCZĄCE DOKUMENTACJI	12
2.2 WYMAGANIA I ZAŁOŻENIA DO PROJEKTOWANIA	12
Wymagane parametry użytkowe drogi	13
Wymagane parametry techniczne drogi	14
2.2 OGÓLNE WYMAGANIA DOTYCZĄCE ROBÓT	15
Przekazanie placu budowy	16
Zabezpieczenie terenu budowy	16
Ochrona środowiska w czasie wykonywania robót	17
Ochrona własności publicznej i prywatnej robót	17
Bezpieczeństwo i higiena pracy	
Zatrudnienie	17
Ochrona i utrzymanie robót	18
Materiały	18
Przechowywanie i składowanie materiałów	18
Sprzęt	18
Transport	18
Kontrola jakości robót	19

Pobieranie próbek	19
Dokumenty budowy	19
Odbiór robót	20
Odbiór pogwarancyjny	22

II. CZĘŚĆ INFORMACYJNA PROGRAMU FUNKCJONALNO-UŻYTKOWEGO

Inwestor	23
Lokalizacja inwestycji	23
Dokumenty potwierdzające zgodność zamierzenie budowlanego z wymaganiami wynikającymi z odrębnych przepisów	23
Struktura własnościowa – Oświadczenie Zamawianego stwierdzające jego prawo dysponowania nieruchomością na cele budowlane	23
Przepisy prawne do opracowania projektów i wykonaniem zamierzenia budowlanego	23

III. ZAŁĄCZNIKI

Koncepcja część graficzna, wykonana na mapie zasadniczej w skali 1:500:	
PZT-01	26
PZT-02	27
PZT-03	28
Badania geotechniczne gruntu	29

Niniejszy program funkcjonalno-użytkowy sporządzony został w oparciu o Rozporządzenie Ministra Rozwoju i Technologii z dnia 20 grudnia 2021 r. w sprawie szczegółowego zakresu i formy dokumentacji projektowej, specyfikacji technicznych wykonania i odbioru robót budowlanych oraz programu funkcjonalno-użytkowego (Dz. U. z 2021 r. poz. 2454), w zawiązku z ustawą z dnia 11 września 2019 r. Prawo zamówień publicznych (Dz.U. 2023 poz. 628 ze zm)

I. CZĘŚĆ OPISOWA PROGRAMU FUNKCJONALNO-UŻYTKOWEGO

1. OPIS OGÓLNY PRZEDMIOTU ZAMÓWIENIA

1.1 CHARAKTERYSTYCZNE PARAMETRY OKREŚLAJĄCE ZAKRES ROBÓT I WIELKOŚĆ OBIEKTU

PRZEDMIOT ZAMÓWIENIA

Przedmiotem zamówienia jest wykonanie zadania inwestycyjnego realizowanego w formule jednostopniowej „zaprojektuj i wybuduj”, które obejmuje, zaprojektowanie i wykonawstwo robót budowlanych, rozbudowy drogi gminnej w msc. Jabłówko z włączeniem do drogi wojewódzkiej DW222. Przebieg trasy w dwóch odcinkach o łącznej długość 180 m. Realizacja w procedurze decyzji o zezwoleniu na realizację inwestycji drogowej na podstawie Ustawa z dnia 10 kwietnia 2003 r. o szczególnych zasadach przygotowania i realizacji inwestycji w zakresie dróg publicznych dalej, ZRID.

Lokalizację oraz przebieg trasy przedstawia załącznik graficzny – Koncepcja Zagospodarowania

Zamówienie obejmuje dwie części (fazy) :

- I. Fazę projektową** – opracowanie projektu budowlanego oraz uzyskanie zezwolenia ZRID z klauzulą natychmiastowej wykonalności na podstawie niniejszego PFU, koncepcji funkcjonalno - przestrzennej i dokumentacji geotechnicznej (termin wykonania określa umowa)
- II. Fazę wykonawczą** – wykonanie robót budowlanych (termin wykonania określa umowa)

W ramach zamówienia Wykonawca zobowiązany jest do zaprojektowania budowy drogi i wykonania robót budowlanych w zakresie projektowanego zagospodarowania pasa drogi, w jezdnię, chodnik, pobocze, zjazdy, odwodnienie, oświetlenie LED oraz włączenie w drogę wojewódzką, uwzględniając planowany cel i funkcję zamierzenia budowlanego., które określa koncepcja funkcjonalno-przestrzenna i niniejsze PFU. Projekt winien być zgodny z wymaganiami powszechnie obowiązującego prawa budowlanego, ogólnego, norm i wiedzy technicznej.

Inwestycja obejmuje pas drogi gminnej działki ozn nr 25/1, 25/2, oraz działkę rolną ozn. nr 26/4 w msc. Jabłówko.

Wykonawca zobowiązany będzie wykonać operat podziału gruntów pod projektowane poszerzenie z ustaleniem granic nieruchomości, uzyskać wszelkie niezbędne opinie, uzgodnienia, warunki techniczne, zgody i decyzje, dokonać niezbędnych zgłoszeń

oraz wykonać wszystkie wymagane działania decyzjami i warunkami technicznymi. Z uwagi na fakt, iż koncepcję zagospodarowania wykonano na mapie zasadniczej, zaleca się aby **Wykonawca przeprowadził wizję w terenie przed złożeniem ceny oferty**. Wykonawca zobowiązany jest zweryfikować na podstawie map zasadniczych oraz powszechnego dostępu do zasobów geodezji na portalach informacji przestrzennej, czy na terenie inwestycji znajdują się infrastruktura i sieci, które mogą kolidować z planowaną budową drogi. Niniejsze PFU nie stanowi wyczerpującego i kompletnego materiału projektowego, nie posiada szczegółów projektowych w odniesieniu do wszystkich możliwych rozwiązań. Jest wskazówką dla wykonawcy, co do oczekiwań Zamawiającego w zakresie jakości i standardu wykonania zamówienia oraz określa zamawiane cechy i parametry techniczne żadanego obiektu. Jeśli wskazane wymagania kolidują z obowiązującymi przepisami prawa na dzień realizacji przedsięwzięcia w zakresie projektu, budowy Wykonawca zobowiązany jest w uzgodnieniu z Zamawiającym – zastosować inne rozwiązanie.

Błędy i opuszczenia

Wykonawca nie może wykorzystywać braków lub opuszczeń w niniejszym PFU i załącznikach, do uchylania się od wykonania odpowiedniej dokumentacji projektowej oraz właściwego wykonania robót, a przypadku ich wykrycia zobowiązany natychmiast powiadomić Zamawiającego, który dokona odpowiednich poprawek, uzupełnień lub udzieli wyjaśnień.

W uzasadnionych przypadkach, po wcześniejszym uzgodnieniu z Zamawiającym, dopuszcza się zmiany w realizacji przedmiotu umowy w zakresie wskazanych w niniejszym PFU, z wyłączeniem parametrów technicznych, materiałowych i ilościowych przedmiotu zamówienia. Z uwagi na to, iż koncepcja zagospodarowania została wykonana na mapie zasadniczej dopuszcza się zmianę ilości do 10 % różnicy planowanej wielkości budowy.

Wykonawca zobowiązany jest do:

1. Określenia rzeczywistego poziomu wysokościowego stanu istniejącego;
2. Weryfikacji warunków gruntowo-wodnych;
3. Weryfikacji istniejącego zagospodarowania i ukształtowania zabudowy przyległej;
4. Jeśli zajdzie potrzeba wykonania dodatkowych badań geologicznych gruntu;
5. Pozyskanie map do celów projektowych;
6. Uzyskania zgody na realizację inwestycji drogowej (ZRID)
7. Na etapie projektowania uzgodnienia z Zamawiającym proponowanych rozwiązań projektowych oraz materiałowych;
8. Wykonanie dokumentacji projektowej wraz z niezbędnymi uzgodnieniami i z uzyskaniem prawomocnej decyzji o pozwoleniu na budowę
9. Uzyskania akceptacji Zamawiającego dla opracowanej dokumentacji projektowej przed złożeniem wniosku o wydanie decyzji o zezwoleniu na realizację drogową;
10. Wykonania operatu wodnoprawnego dla projektowanych rozwiązań i odwodnienia jezdni oraz uzyskania pozwolenia wodnoprawnego na wykonanie urządzeń odwadniających obiekty budowlane, o zasięgu oddziaływania niewykraczającym poza granice terenu,

którego zakład jest właścicielem, na podstawie art. 389 ustawy z dnia 20 lipca 2017 r. Prawo wodne (Dz. U. z 2023 poz. 1478 ze zm.);

11. Uzyskania i prowadzenia dziennika budowy;
12. Ustanowienia Kierownika Budowy;
13. Wykonanie robót budowlanych na podstawie wydanego pozwolenia;
14. Wykonanie dokumentacji powykonawczej;
15. Pełnienia nadzoru autorskiego w ramach opracowanej dokumentacji projektowej;
16. Uzyskanie pozwolenia na użytkowanie;
17. Udzielenia gwarancji na wykonane projekty i roboty na okres zgodnie ze złożoną ofertą, licząc od dnia przyjęcia protokołu końcowego odbioru robot;

DOKUMENTACJA PROJEKTOWA

Zamówienie obejmuje opracowanie kompletnej dokumentacji projektowej, w tym:

- 1) Projektu budowlanego, w tym:
 - element: I PROJEKT ZAGOSPODAROWANIA TERENU, w tym inwentaryzację obiektu
 - element: II PROJEKT ARCHITEKTONICZNO-BUDOWLANY
 - ZAŁĄCZNIKI do projektu A-B, w tym informację BLOZ
 - element: III PROJEKT TECHNICZNY
 - Materiały do wniosku o którym mowa w art. 11d ustawy z dnia 10 kwietnia 2003 r. o szczególnych zasadach przygotowania i realizacji inwestycji w zakresie dróg publicznych (Dz.U.2023 poz. 162)
- 2) Projektu czasowej organizacji ruchu
- 3) Projektu stałej organizacji ruchu
- 4) Przedmiar robót
- 5) Kosztorys inwestorski
- 6) Specyfikacja techniczna wykonania i odbioru robót budowlanych (STWiORB).
- 7) Dokumentacja powykonawcza, w tym inwentaryzacja geodezyjna powykonawcza.
- 8) Operat kołaudacyjny

Projekt budowlany powinien być wykonany zgodnie z Rozporządzeniem Ministra Rozwoju z dnia 11 września 2020 r. w sprawie szczegółowego zakresu i formy projektu budowlanego (Dz. U. 2022 poz. 1679 ze zm.) i Rozporządzeniem Ministra Infrastruktury z dnia 25 czerwca 2021 r. zmieniającym rozporządzenie w sprawie szczegółowego zakresu i formy projektu budowlanego (Dz. U. 2021 poz. 1169).

Powinien obejmować wszystkie przewidziane do realizacji branże i być kompletny z punktu widzenia celu, któremu ma służyć.

Projekty budowlane należy wykonać w 4 egzemplarzach w wersji papierowej z czego 3 dla organu aa-b i 1 dla Zamawiającego.

Należy dodatkowo przekazać Zamawiającemu projekty w zapisie elektronicznym na płycie CD w formacie pdf oraz dwg.

Przedmiar robót, kosztorys inwestorski oraz specyfikacje techniczne wykonania i odbioru robót budowlanych należy opracować oddzielnie dla każdej z branż (o ile wystąpią). Powinny zawierać dane wyszczególnione w Rozporządzeniem Ministra Rozwoju i Technologii z dnia 20 grudnia 2021 r. w sprawie szczegółowego zakresu i formy dokumentacji projektowej, specyfikacji technicznych wykonania i odbioru robót budowlanych oraz programu funkcjonalno-użytkowego.

Przedmiary robót, kosztorys inwestorski oraz specyfikacje techniczne wykonania i odbioru robót budowlanych należy wykonać w 2 egzemplarzach dla każdej branży.

Należy dodatkowo sporządzić i przekazać Zamawiającemu przedmiary robót, kosztorysy wykonawcze oraz specyfikacje techniczne wykonania i odbioru robót budowlanych w wersji elektronicznej na płycie CD w formacie pdf, ath, word.

Dokumentacja powykonawcza winna zawierać:

- Inwentaryzacja geodezyjna powykonawcza,
- Obmiar powykonawczy,
- Spis wbudowanych materiałów,
- Dokumentację projektową podstawową z naniesionymi zmianami oraz dodatkową, jeśli została sporządzona w trakcie realizacji kontraktu;

Dokumentację powykonawczą należy wykonać w 2 egzemplarzach. Jeden dla organu PINB i 1 dla Zamawiającego.

Operat kołaudacyjny należy przygotować w wersji papierowej w jednym egzemplarzu z podziałem na tomy:

- Tom I Dokumentacja ogólna.
- Tom II Dokumentacja powykonawcza.
- Tom III Dokumenty odbiorowe
- Dział 1: Protokoły badań i sprawdzeń.
- Tom I Dokumentacja ogólna.
- Dział 2: Dokumentacja materiałowa.
- Dział 3: Dokumentacja urządzeń oraz sprzętu.
- Tom IV Dokumenty budowy.
- Tom V. Materiały dla PINB.
- Tom VI. Pozwolenie na użytkowanie lub zawiadomienie o przyjęciu zgłoszenia zakończenia budowy.

Prawa autorskie

Wykonawca przeniesie na Zamawiającego autorskie prawa majątkowe do całości dokumentacji projektowej wykonanej w ramach umowy, z chwilą potwierdzenia wykonania przedmiotu umowy w zakresie opracowania dokumentacji projektowej, zgodnie

z przepisami ustawy z dnia 4 lutego 1994 r. o prawie autorskim i prawach pokrewnych (Dz. U. z 2022 r. poz. 2509 ze zm.)

ROBOTY BUDOWLANE

1. Roboty przygotowawcze

- a) zagospodarowanie placu budowy w zakresie niezbędnym do realizacji zamówienia, w tym: zorganizowanie:
 - zaplecza budowy,
 - doprowadzenie mediów niezbędnych dla potrzeb budowy,
 - ogrodzenia tymczasowego (w miejscach wykonywania robot)
 - zaplecza socjalnego dla pracowników, w tym niezbędną ilość toalet i miejsc do spożywania posiłków, szatni itp.
- b) wprowadzenie czasowej organizacji ruchu na czas budowy,
- c) wytyczenie geodezyjne urządzenia terenu,
- d) wyniesienie punktów pomiarowych i ich oznaczeń, a w przypadku ich zniszczenia odtworzyć na własny koszt,
- e) wycinka drzew i krzewów,
- f) rozbiórka istniejącego utwardzenia:
 - płytki betonowe chodnikowe wym. 35 x 35 cm,
 - obrzeża betonowe,
 - grunt ulepszony kruszywem naturalnym.

2. Roboty budowlane

1) ziemne

- a) niwelacja terenu (działka 26/4),
- b) korytowanie gruntu na wysokość projektowanej podbudowy (wywóz urobku we wskazane miejsce przez Zamawiającego, oddalone nie więcej niż do 10 km.).

2) budowlane

- a) wykonanie profilowania i zagęszczania podłoża pod warstwy konstrukcyjne,
- b) ułożenie warstw podbudowy,
- c) ułożenie nawierzchni jezdni o nawierzchni z kostki betonowej,
- d) ułożenie chodnika z kostki betonowej,
- e) wykonanie chłonnych poboczy po obu stronach,
- f) budowa zjazdów indywidualnych z kostki betonowej, betonu asfaltowego i kruszywa naturalnego,
- g) budowa odwodnienia,
- h) budowa linii oświetlenia – zasilanie autonomiczne (solarno-wiatrowe).

3. Roboty wykończeniowe

- a) uprzątnięcie terenu po zakończonych robotach budowlanych,

- b) obsianie nasypów mieszanką traw (szybkorosnących),
- c) inwentaryzacja geodezyjna powykonawcza.

4. Prace formalno - prawne

- a) zgłoszenie Inwestorowi o zakończeniu robót budowlanych, z zachowaniem formy pisemnej.
- b) uzyskanie akceptacji zakończenia robót przez Inwestora lub jego przedstawicieli (odbiór techniczny).
- c) zgłoszenie do organu Nadzoru Budowlanego o zakończeniu robót budowlanych.
- d) Zgłoszenie Zamawiającemu zakończenia wykonania przedmiotu umowy z zachowaniem formy pisemnej.
- e) rozliczenie wykonania przedmiotu umowy na zasadach zawartych w umowie.

Wykonawca robót będzie odpowiedzialny za jakość wykonania robót oraz za ich zgodność z programem funkcjonalno-użytkowym, dokumentacją projektową, specyfikacjami technicznymi wykonania i odbioru robót budowlanych, oraz wiedzą techniczną. Droga musi spełniać wymogi zawarte w Rozporządzeniu Ministra Infrastruktury z 24 czerwca 2022 r. w sprawie przepisów techniczno-budowlanych dotyczących dróg publicznych.

1.2 AKTUALNE UWARUNKOWANIA WYKONANIA PRZEDMIOTU ZAMÓWIENIA

1.2.1 CEL I ZAKRES ZAMIERZENIA BUDOWLANEGO

Przedmiotem zamierzenia budowlanego jest **rozbudowa** drogi gminnej polegająca na poszerzeniu istniejącego pasa drogi oraz zwiększeniu długości trasy i w tym celu przejęcia użytku rolnego działka 26/4 w msc. Jabłówko. Przebieg trasy projektuj się w dwóch odcinkach o łącznej długości 180 m. Zamierzenie obejmowało będzie budowę jezdni, chodnika, pobocza obustronnie, zjazdów, włączenia w drogę wojewódzką DW222 budowę infrastruktury technicznej – odwodnienia i oświetlenia LED.

CEL INWESTYCJI:

„Planowana inwestycja wpłynie pozytywnie na poziom życia mieszkańców poprzez polepszenie dostępu komunikacyjnego do ośrodków ważnych dla społeczności lokalnej, poprawę parametrów technicznych i użytkowych przejazdu oraz usprawnienie ruchu drogowego, co wpłynie pozytywnie nie tylko na rozwój infrastruktury drogowej na terenie Gminy Bobowo ale przede wszystkim na bezpieczeństwo użytkowników drogi.”

1.2.2 INFORMACJE O TERENIE OBJĘTYM OPRACOWANIEM

Projektowana droga położona jest w terenie zabudowanym w zabudowie mieszkaniowej jednorodzinnej i usługowej. Zapewnia obsługę komunikacyjną dojazdu do domów jednorodzinnych i budynków usługowych. Jest drogą gminną o charakterze rozprowadzającym, posiada połączenie z głównym układem komunikacji w rejonie, z drogą wojewódzką. Układ drogi jest krzywoliniowy.

PAREMATRY TECHNICZNO-UŻYTKOWE DROGI – stan istniejący

Droga gminna

Klasa drogi: D (dojazdowa)

Szerokość istniejącego pasa drogowego: przekrój szlakowy szlakowa 3,50 m – 10 m

Jezdnia: brak

Nawierzchnia jezdni: płyty chodnikowe 35 x 35 cm, gr. ok. 10 cm, grunt ulepszony kruszywem gr. ok. 5 cm

Pobocze: nieurządzone – gruntowe

Odwodnienie: brak

Zjazdy: nieurządzone

Chodnik: brak

Oświetlenie drogowe: brak

Infrastruktura techniczna związana z drogami: brak

Infrastruktura techniczna niezwiązana z drogami: sieci techniczne podziemne: wodociągowa, kanalizacji.

WYZNACZNIKI ROZWIĄZANIA PRZESTRZENNEGO

W obszarze planowanej inwestycji nie ma uchwalonego Planu Zagospodarowania Przestrzennego a zabudowę kształtują ustalenia określone w drodze decyzji planistycznych – decyzji o lokalizacji celu publicznego lub warunków o zabudowie

DANE OKREŚLAJĄCE WPŁYW EKSPLOATACJI GÓRNICZEJ

Teren objęty opracowaniem nie znajduje się na terenach wpływu eksploatacji górniczej i nie znajduje się na terenach wpływu górniczego.

DANE INFORMACYJNE O TERENIE ODNOŚNIE REJESTRU I OCHRONIE ZABYTKÓW

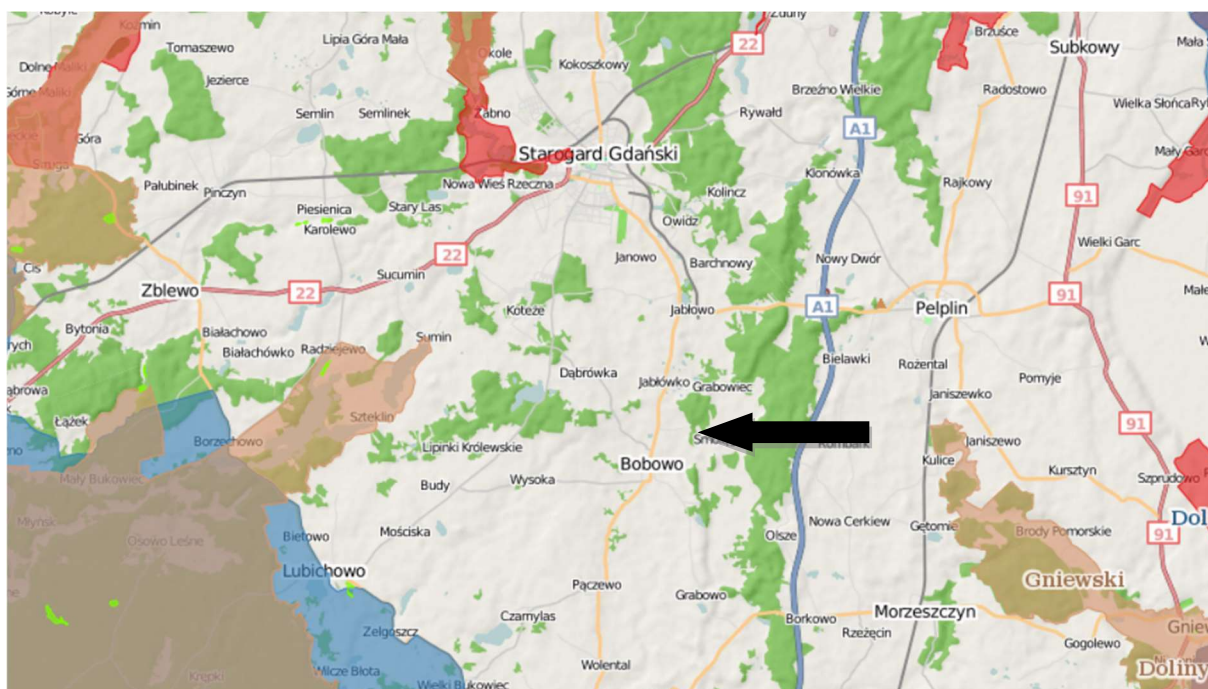
Teren objęty opracowaniem nie jest wpisany do rejestru zabytków, a także nie znajduje się w strefie ochrony konserwatorskiej.

UKSZTAŁTOWANIE TERENU I ZIELENI

Teren objęty opracowaniem charakteryzuje się wysokim zróżnicowaniem wysokościowym, różnice wysokościowe wynoszą do 7m. Odcinek od 0+069 do 0+139,00 (dz. 26/4) o spadku ponadnormatywnym wynoszącym ok. 20 %.

INFORMACJE I DANE O CHARAKTERZE I CECHACH ISTNIEJĄCYCH I PRZEWIDYWANYCH ZAGROZEŃ DLA ŚRODOWISKA ORAZ DLA HIGIENY I ZDROWIA UŻYTKOWNIKÓW

Teren nie jest objęty formami przyrody i nie leży na obszarze Natura 2000. Mapa informacji o występujących formach ochrony środowiska.



Źródło: <https://geoserwis.gdos.gov.pl/mapy/?usedesktop=true>

Projektowana budowa będzie zmieniała sposobu użytkowania gruntu ale nie będzie powodować powstania zagrożeń dla środowiska. Budowę należy zaplanować i prowadzić bez montażu jakichkolwiek urządzeń mogących emitować zanieczyszczenia do atmosfery, wody czy ziemi. Wykonanie prace należy przewidzieć tak aby żadne czynniki w montażu nie stanowiły źródła promieniowania ani dźwięku. Dzięki zastosowanym rozwiązaniom projektowym: przestrzennym, funkcjonalnym i technicznym budowa nie będzie emitowała hałasu i drgań oraz wywierała ujemnego wpływu na zdrowie ludzi, inne obiekty budowlane oraz na lokalne środowisko, tj. wody powierzchniowe i podziemne, powietrze, hałas, powierzchnie ziemi, świat roślinny i zwierzęcy oraz klimat.

OPINIA GEOTECHNICZNA ORAZ INFORMACJA O SPOSOBIE POSADOWIENIA OBIEKTU

Projektowany obiekt należy zaliczyć do **pierwszej kategorii geotechnicznej G-1**. W sprawie ustalania geotechnicznych warunków utwardzenia, podłoże gruntowe zostało rozpatrzone do głębokości 3 m.p.p.t. Wykonano badania geotechniczne techniczne przez osoby posiadające stosowne uprawnienia. Warunki **gruntowe stwierdza się jako proste**. Wyniki badań stanowią Załącznik do niniejszego PFU.

1.3 OGÓLNE WŁAŚCIWOŚCI FUNKCJONALNO-UŻYTKOWE

ZAMIERZONY SPOSÓB UŻYTKOWANIA

Projektowane zagospodarowanie drogi przeznaczone jest do prowadzenia ruchu kołowego pojazdów dwuśladowych, pieszych i jednośladów.

Należy istniejące zjazdy z posesji dopasować rzędną do projektowanego zagospodarowania. Ponadto na wysokości posesji nr 23 w pasie drogi w części podziemnej znajduje się studnia, która należy uwzględnić do dalszej eksploatacji.

DOSTĘPNOŚĆ OBIEKTU DLA OSÓB Z NIEPEŁNOSPRAWNOŚCIĄ

Projektowana zmiana nawierzchni winna być wolna od barier architektonicznych.

CHARAKTERYSTYKA RUCHU

Ruch kołowy generują głównie pojazdy osobowe, mieszkańców osiedla. Aktualnie ruch kołowy i pieszy odbywa się drogą gruntową w obu kierunkach.

1.4 SZCZEGÓŁOWE WŁAŚCIWOŚCI FUNKCJONALNO-UŻYTKOWE

Powierzchnia rzutu poziomego projektowanego urządzenia:

- jezdnia utwardzona – kostka betonowa: pow. ca 990,00 m²,
- chodnik szer. 2 m ok. 70 m, pow. ca 140 m²
- zjazd zwykły: nawierzchnia utwardzona – kostka betonowa: 7 x 15 m² = pow. ca 105,00 m²
- włączenie w drogę wojewódzką DW 222 – ok. 6,50 m , pow. ca. 50 m²
- pobocze z kruszywa naturalnego obustronne, dł. 290 pow. ca 217,50 m²

Infrastruktura

- bariery ochronne dz. 26/4 ok. 20 m
 - lampy LED -min. 5 szt.
 - komory odwadniające z wpustami min. 120 m
 - studnia chłonna
 - nasadzenia skarpy ok. 200 m²
 - nasadzenia w pasie drogi ok. 60 m²
- } byliny, płożące (iglaki), nie mniej niż 400 sadzonek

Wykonawca musi liczyć się z sytuacją, że rodzaje robót i ilości określone w niniejszym programie funkcjonalno-użytkowym są orientacyjne i mogą ulec zmianie po opracowaniu dokumentacji projektowej.

2. OPIS WYMAGAŃ ZAMAWIJACEGO

2.1 OGÓLNE WYMAGANIA DOTYCZĄCE DOKUMENTACJI

Projekt budowlany powinien być opracowany zgodnie z Rozporządzeniem Ministra Rozwoju z dnia 11 września 2020 r. w sprawie szczegółowego zakresu i formy projektu budowlanego (Dz. U. 2020 poz. 2280 ze zm.) i Rozporządzeniem Ministra Infrastruktury z dnia 25 czerwca 2021 r. zmieniającym rozporządzenie w sprawie szczegółowego zakresu i formy projektu budowlanego (Dz. U. 2022 poz. 1169) oraz specustawą ZRID.

Powinien obejmować wszystkie przewidziane do realizacji branże (drogowa , elektryczna, sanitarna) i być kompletny z punktu widzenia celu, któremu ma służyć.

W przypadku rozbieżności pomiędzy wymaganiami niniejszego programu funkcjonalno-użytkowego, a opracowaną przez Wykonawcę dokumentacją, Wykonawca nie może wykorzystywać błędów lub pominąć w dokumentacji, a o ich wykryciu na etapie robót budowlanych winien natychmiast powiadomić Zamawiającego.

Odbiór dokumentacji

Zamawiający dokona odbioru dokumentacji projektowej tylko w przypadku, gdy będzie ona kompletna, zatwierdzona przez organ aa-b w części przewidzianej przepisami prawa budowlanego. Pozostałe elementy dokumentacji, które nie podlegają ocenie organu aa-b również muszą być złożone do dokonania czynności odbioru dokumentacji.

2.1.1 WYMAGANIA I ZAŁĄŻENIA PROJEKTOWE

PARAMETRY UŻYTKOWE DROGI:

- **jezdnia:** szer. 5,50 m, gr. konstrukcja 51 cm
nawierzchnia: kostka betonowa gr. 8 cm, typ Behaton, wybarwienie do uzgodnienia z Zamawiającym
podbudowa warstwowa:
 - ✓ podsypka cementowo-piaskowa stosunek mieszanki 1:3, gr. 3 cm
 - ✓ zasadnicza mieszanka kruszywa naturalnego fr. 0-31,5 mm mechanicznie zagęszczone min. $I_s=0,98$ - gr. 20 cm,
 - ✓ pomocnicza mieszanka kruszywa łamanego tzw. kliniec fr. 0-31,5 - 62,00 mm mechanicznie zagęszczone min. $I_s=0,98$ - gr. 20 cm,
- **krawężniki:** szer. 12 cm wys. 16 cm , na ławie betonowej - 25 cm
- **chodnik jednostronny, przyległy do jezdni:** szer. 2 m
nawierzchnia: kostka betonowa gr. 6 cm, typ Behaton, wybarwienie do uzgodnienia z Zamawiającym
podbudowa warstwowa:
 - ✓ podsypka cementowo-piaskowa stosunek mieszanki 1:3, gr. 3 cm
 - ✓ zasadnicza mieszanka kruszywa naturalnego fr. 0-31,5 mm mechanicznie zagęszczone min. $I_s=0,98$ - gr. 20 cm,
 - ✓ pomocnicza mieszanka kruszywa łamanego tzw. kliniec fr. 0-31,5 - 62,00 mm mechanicznie zagęszczone min. $I_s=0,98$ - gr. 20 cm,
- **pobocze dwustronne**
 - ✓ zasadnicza mieszanka kruszywa naturalnego fr. 0-31,5 mm mechanicznie zagęszczone min. $I_s=0,98$ - gr. 20 cm,
 - ✓ pomocnicza mieszanka kruszywa łamanego tzw. kliniec fr. 0-31,5 - 62,00 mm mechanicznie zagęszczone min. $I_s=0,98$ - gr. 20 cm,
- **zjazdy indywidualne** - szer. 5.5 m -

nawierzchnia: kostka betonowa, Behaton, gr 8 cm , gr. konstrukcja 51 cm

podbudowa warstwowa:

✓ Zasadnicza:

- podsypka cementowa o piaskowa 1:3 gr- 3 cm

- mieszanka kruszywa naturalnego fr. 0-31,5 mm mechanicznie zagęszczone min. $I_s=0,98$ - gr. 20 cm,

✓ pomocnicza mieszanka kruszywa łamanego tzw. kliniec fr. 31-5 - 62,00 mm mechanicznie zagęszczone min. $I_s=0,98$ - gr. 20 cm,

ograniczenia: obrzeża wtopione wys. 2 cm

- **włączenie w drogę wojewódzka DW222** – szer. jezdni 6 m – na warunkach zarządcy dróg wojewódzkich

nawierzchnia: kostka betonowa, Behaton, gr 8 cm , gr. konstrukcja 51 cm

podbudowa warstwowa:

✓ zasadnicza mieszanka kruszywa naturalnego fr. 0-31,5 mm mechanicznie zagęszczone min. $I_s=0,98$ - gr. 20 cm,

✓ pomocnicza mieszanka kruszywa łamanego tzw. kliniec fr. 0-31-5 - 62,00 mm mechanicznie zagęszczone min. $I_s=0,98$ - gr. 20 cm,

ograniczenia: obrzeża wtopione wys. 2 cm

- **oświetlenie drogowe**, - źródło świecenia LED, zasilanie, autonomiczne, hybrydowe , solarno-wiatrowe.

- **odwodnienie** poprzez kanał rozsączający, studnię chłonna i w pobocze chłonne

- **teren zielony** – umocnienie skarpy, grunt rodzimy. Grunt należy pozyskać z wykopu pod konstrukcję jezdni (korytowania). W przypadku zbyt małej ilości materiału ziemnego z wykopu należy zapewnić ziemię urodzajną z dowozu. Siew proponuje się krzewami nisko piennymi. Rośliny wieloletnie, iglaki, szybko rosnące. Nie mniej niż 400 sadzonek.



PARAMETRY TECHNICZNE DROGI – projektowane

- kategoria administracyjna: droga publiczna
- klasa drogi: dojazdowa D
- prędkość projektowa: 30 km/h,
- nacisk na oś : 100 KN,
- kategoria ruchu: KR 2,
- typ przekroju: drogowy, daszkowy, jednostronny
- szerokość pasa ruchu: 5,50 m,

- ruch kołowy w obu kierunkach
- szerokość pobocza: po 0,75 m – 1, 5 m
- projektowany odcinek: układ krzywoliniowy.
- urządzenia:
 - chodnik
 - oświetlenie
 - odwodnienie
 - bariery ochronne

Na podstawie art. 39 ust. 6 ba pkt 2 i 4 a, b ustawy o drogach publicznych z dnia 21 marca 1985 r. z dnia 39 ust 6ba nie zakłada się budowy kanału technicznego przy realizacji niniejszego opracowania.

ODWODNIENIE

Należy przewidzieć odwodnienie systemowe za pomocą wpustów drogowych i zaniżonych poboczy chłonnych pasa drogowego na całej długości budowanej drogi. Sposób odwodnienia dostosować należy od ukształtowania terenu i szerokości pasa drogowego. Spływ za pomocą pochyłości poprzecznych nie mniej niż 2%, obustronnych „daszek” i jednostronnych.

TRASA, NIWELETA, PRZEKRÓJ POPRZECZNY.

Zakłada się ukształtowanie wysokościowe nawierzchni w dostosowaniu do istniejącego zagospodarowania drogi przy czym początek wyznacza droga wyższego rzędu – wojewódzka. Należy uwzględnić spadki dla wód opadowych oraz ewentualne wyrównanie nawierzchni z pochyłości powodujących zastoiny wody na jezdni. Drogę objętą opracowaniem należy zaprojektować po trasie jej dotychczasowego przebiegu z poszerzeniem pasa drogowego i wykształceniem zjazdów na tereny przyległe.

Dla projektowanej drogi w spadkach docelowych i normatywnych – konieczna jest stała lub częściowa przebudowa urządzeń sieci uzbrojenia terenowego (regulacja wysokościowa skrzynek, zasuw wodociągowych).

OPIS TRASY W PLANIE

Trasa ma przebieg w odcinku krzywoliniowym i prostoliniowym, co uwidoczniło w części graficznej koncepcji. Oś trasy należy zaprojektować w sposób gwarantujący zachowanie parametrów technicznych.

OPIS TRASY W PRZEKROJU PODŁUŻNYM

Niweletę drogi należy zaprojektować poprzez wykorzystanie pomiaru geodezyjnego i ukształtowanie terenu.

Niweletę podłużną ulicy należy zaprojektować w nawiązaniu do poziomów dróg przyległych i istniejących zjazdów drogowych – oraz terenu istniejącego i sieci uzbrojenia terenowego. Dążąc do stworzenia właściwych warunków odwodnienia tak nawierzchni (poprzez chłonne pobocze) jak i terenu otaczającego.

OPIS TRASY W PRZEKROJU POPRZECZNYM

Dla jezdni w przekroju poprzecznym należy przyjąć pochylenie poprzeczne dwustronne i jednostronne o wartości nie mniejszej niż 2,00 %.

2.2 OGÓLNE WYMAGANIA DOTYCZĄCE ROBÓT

Wykonawca jest odpowiedzialny za jakość wykonanych robót, bezpieczeństwo wszelkich czynności na terenie budowy, metody użyte przy budowie oraz za ich zgodność z dokumentacją projektową, STWiORB i poleceniami Zamawiającego oraz wiedzą techniczną. Podstawą wykonania robót jest uzyskana decyzja zezwolenia na realizację inwestycji drogowej wydana na podstawie dokumentacji projektowej opracowanej przez Wykonawcę i uzgodnionej przez Zamawiającego, przed zatwierdzeniem jej przez organ aa-b.

Roboty drogowe powinny być wykonywane w optymalnych warunkach pogodowych z zachowaniem właściwego dla danej grupy robót reżimu technologicznego.

W przypadku kolizji istniejącej infrastruktury z budowaną drogą ich usunięcie należy wykonać na warunkach uzyskanych od ich gestorów (właścicieli) i pod ich nadzorem. Odbiór robót związanych z usunięciem kolizji dokonują gestorzy (właściciele) sieci i instalacji.

Materiały pochodzące z rozbiórki, nadające się do dalszego użycia, a niewykorzystane do innych robót należą do Zamawiającego. Wykonawca każdorazowo przed zagospodarowaniem odpadów ustali z Zamawiającym rodzaj i ilość użytecznych materiałów z rozbiórki, które Wykonawca na własny koszt odwiezie w miejsce wskazane przez Zamawiającego na odległość ok. 10 km).

Wykonawca będzie zobowiązany do organizacji narady budowy nie rzadziej niż raz w miesiącu i nie częściej niż dwa razy w miesiącu. W przypadku wystąpienia okoliczności wymagających dodatkowych uzgodnień, które to będą miały wpływ na niedotrzymanie terminu umowy, Wykonawca lub Zamawiający zorganizuje dodatkowe spotkanie.

Po zakończeniu robót budowlanych Wykonawca uprządkuje teren budowy. Wszelkie odpady pochodzące z rozbiórki drogi, a nienadające się do dalszego użycia Wykonawca zagospodaruje i zutylizuje we własnym zakresie i na własny koszt. Wykonawca będzie odpowiedzialny za zagospodarowanie odpadów zgodnie z obowiązującymi przepisami.

PRZEKAZANIE PLACU BUDOWY

Plac budowy stanowi pas drogowy projektowanej drogi

Zamawiający w terminie określonym w dokumentach kontraktowych przekaze Wykonawcy plac budowy. Dziennik budowy i dokumentacja projektowa będzie w posiadaniu Wykonawcy do czasu zrealizowania budowy.

Zamawiający plac budowy przekaże Kierownikowi Budowy ustanowionemu przez Wykonawcę.

Kierownik Budowy przed przystąpieniem do robót zobowiązany jest, w imieniu Inwestora do zgłoszenia organowi Nadzoru Budowlanego rozpoczęcie robót, uzyskania dziennika budowy oraz opracowania Plan Bezpieczeństwa i Ochrony Zdrowia (BIOZ).

ZABEZPIECZENIE TERENU BUDOWY

Wykonawca jest zobowiązany do samodzielnego zorganizowania terenu budowy: zaplecze budowy i magazynu budowy. Zamawiający udostępnia wyłącznie plac budowy tj. pas projektowanej drogi pozostałe ww. elementy terenu budowy Wykonawca zobowiązany jest samodzielnie zorganizować oraz zabezpieczyć w okresie trwania realizacji kontraktu, aż do zakończenia i odbioru ostatecznego robót.

Wykonawca dostarczy, zainstaluje i będzie utrzymywać tymczasowe urządzenia zabezpieczające, w tym: ogrodzenia, poręcze, oświetlenie, sygnaty i znaki ostrzegawcze oraz wszelkie inne środki niezbędne do ochrony robót bezpieczeństwa pracowników i osób postronnych. W miejscach przylegających do dróg otwartych dla ruchu, Wykonawca ogrodzi lub wyraźnie oznakuje teren i plac budowy, w sposób uzgodniony w projekcie organizacji ruchu na czas wykonywania robót.

Wjazdy i wyjazdy z terenu budowy przeznaczone dla pojazdów i maszyn pracujących przy realizacji robót, Wykonawca odpowiednio oznakuje. Tablice informacyjne muszą być utrzymywane przez Wykonawcę w dobrym stanie przez cały okres realizacji robót. Należy przewidzieć wykonywanie robót pod ruchem publicznym.

Koszt zabezpieczenia terenu budowy ponosi Wykonawca.

OCHRONA ŚRODOWISKA W CZASIE WYKONYWANIA ROBÓT

Wykonawca ma obowiązek znać i stosować w czasie prowadzenia robót wszelkie przepisy dotyczące ochrony środowiska naturalnego. Prace budowlane muszą być wykonywane zgodnie i z ww. regulacjami prawa oraz z poszanowaniem środowiska naturalnego.

Wykonawca będzie podejmować wszelkie kroki mające na celu stosowanie się do przepisów i norm dotyczących ochrony środowiska na terenie i wokół terenu budowy oraz będzie unikać uszkodzeń lub uciążliwości dla osób lub dóbr publicznych i innych, a wynikających z nadmiernego hałasu, wibracji, zanieczyszczenia lub innych przyczyn powstałych w następstwie jego sposobu działania.

OCHRONA WŁASNOŚCI PUBLICZNEJ I PRYWATNEJ

Wykonawca odpowiada za ochronę infrastruktury technicznej podziemnej i naziemnej (sieci: wodociągowa, kanalizacji, telekomunikacji, elektroenergetyczna, itp.)

Tern objęty opracowaniem jest uzbrojony.

Wykonawca zapewni właściwe oznaczenie i zabezpieczenie przed uszkodzeniem instalacji i urządzeń w czasie trwania budowy. Wykonawca będzie odpowiadać za wszelkie uszkodzenia przewodów spowodowane realizacją robót. Teren budowy przylega do terenów z zabudową mieszkaniową, w związku z czym Wykonawca zobowiązany jest realizować roboty w sposób powodujący minimalne niedogodności dla mieszkańców.

Wykonawca odpowiada za wszelkie uszkodzenia zabudowy mieszkaniowej w sąsiedztwie budowy, spowodowane jego działalnością.

Roboty budowlane muszą być wykonywane pod ruchem samochodowym i pieszym.

BEZPIECZEŃSTWO I HIGIENA PRACY

Wykonawca zobowiązany będzie przestrzegać przepisów BHP, na każdym etapie zamówienia. W szczególności ma obowiązek zadbać, aby pracownicy nie wykonywali pracy w warunkach niebezpiecznych, szkodliwych dla zdrowia oraz niespełniających odpowiednich wymagań sanitarnych. Zapewnić wszelkie urządzenia zabezpieczające, socjalne oraz sprzęt i odpowiednią odzież dla ochrony życia i zdrowia osób zatrudnionych na budowie.

ZATRUDNIENIE

Wykonawca ma obowiązek zatrudnienia pracowników skierowanych do wykonania zamówienia na podstawie stosunku pracy.

OCHRONA I UTRZYMANIE ROBÓT

Wykonawca będzie odpowiadał za ochronę robót i za wszelkie materiały i urządzenia używane do robót od daty rozpoczęcia do daty oddania obiektu do użytkowania. Wykonawca będzie utrzymywać roboty do czasu odbioru końcowego.

MATERIAŁY

Wszystkie materiały stosowane i wbudowywane muszą spełniać wymagania polskich norm, a Wykonawca musi posiadać dokumenty potwierdzające, że zostały one wprowadzone do obrotu zgodnie z regulacjami ustawy o wyrobach budowlanych i posiadają wymagane parametry.

Wykonawca zobowiązany będzie do przedstawienia Zamawiającemu przed wbudowaniem szczegółowych informacji dotyczących proponowanego źródła wytwarzania, zamawiania lub wydobywania tych materiałów jak również odpowiednie atesty, aprobaty, dopuszczenia oraz świadectwa badań laboratoryjnych oraz próbki materiałów. Wykonawca zobowiązany jest do prowadzenia badań w celu wykazania, że materiały uzyskane z dopuszczonego źródła w sposób ciągły spełniają wymagania. Materiały nieodpowiadające wymaganiom zostaną przez Wykonawcę wywiezione z terenu budowy.

Stosowanie materiałów niezatwierdzonych przez Zamawiającego Wykonawca wykonuje na własne ryzyko, licząc się z jego nieprzyjęciem, usunięciem i niezapłaceniem.

PRZECHOWYWANIE I SKŁADOWANIE MATERIAŁÓW

Wykonawca zapewni, aby składowane materiały, do czasu, gdy będą użyte, były zabezpieczone przed zanieczyszczeniami, zachowały swoją jakość i właściwości i były dostępne do kontroli przez Zamawiającego. Miejsca czasowego składowania materiałów będą zlokalizowane w obrębie terenu budowy w miejscach uzgodnionych z Inwestorem lub poza terenem budowy w miejscach zorganizowanych przez Wykonawcę.

SPRZĘT

Wykonawca jest zobowiązany do używania jedynie takiego sprzętu, który spełnia wymogi norm polskich, ochrony środowiska i przepisami dotyczącymi jego użytkowania. Jest sprawny, posiada wszystkie przeglądy wymagane prawem. Wykonawca dostarczy Zamawiającemu kopie dokumentów potwierdzających dopuszczenie sprzętu do użytkowania i badań okresowych, tam gdzie jest to wymagane przepisami.

TRANSPORT

Wykonawca jest zobowiązany do prowadzenia transportu materiałów w sposób określony prawem ogólnym drogowym i miejscowym. Przy ruchu na drogach publicznych pojazdy muszą spełniać wymagania dotyczące przepisów ruchu drogowego w odniesieniu do dopuszczalnych nacisków na oś i innych parametrów technicznych.

Wykonawca będzie usuwać na bieżąco, na własny koszt, wszelkie zanieczyszczenia, uszkodzenia spowodowane jego pojazdami na drogach publicznych oraz dojazdach do terenu budowy. W przypadku uszkodzeń jezdni dróg publicznych w wyniku przeciążenia lub większego nacisku na oś niżeli dopuszczalne Wykonawca dokona napraw drogowych na własny koszt.

Biorąc pod uwagę układ drogowy w terenie objętym robotami (osiedle) transport nie powinien przekraczać wagi 12 ton.

Liczba środków transportu powinna zapewniać prowadzenie robót zgodnie z zasadami określonymi w dokumentacji projektowej, STWiORB i w terminie przewidzianym umową.

KONTROLA JAKOŚCI ROBÓT

Zamawiający przewiduje bieżącą kontrolę wykonywanych robót budowlanych. Wykonawca ponosi odpowiedzialność za pełną kontrolę robót i jakości materiałów. Wykonawca zapewni odpowiedni system kontroli przeprowadzając pomiary i badania materiałów i robót w zakresie i z częstotliwością zapewniającą, że roboty wykonano zgodnie z dokumentacją projektową.

POBIERANIE PRÓBEK

Próbki będą pobierane losowo. Nie więcej niż 5 razy. Na zlecenie Inwestora, Wykonawca będzie przeprowadzać dodatkowe badania tych materiałów, które budzą wątpliwości co do jakości. Koszty tych dodatkowych badań pokrywa Wykonawca tylko w przypadku stwierdzenia usterek; w przeciwnym przypadku koszty te pokrywa Zamawiający.

DOKUMENTY BUDOWY

Dokumentację robót stanowią:

- prawomocna decyzja zezwolenia na realizację inwestycji drogowej z rygorem natychmiastowej wykonalności.
- projekt zagospodarowania działki lub terenu oraz projekt architektoniczno – budowlany stanowiący załącznik do decyzji o pozwoleniu na budowę
- projekt techniczny branży drogowej,
- projekty branżowe usunięcia kolizji,
- projekt czasowej organizacji ruchu
- projekt stałej organizacji ruchu
- skuteczne zgłoszenie rozpoczęcia robót
- plan BIOZ,

- dziennik budowy, prowadzony i przechowywany zgodnie z wymogami Prawa Budowlanego,
- przedmiary robót
- pomiary geodezyjne
- badania geotechniczne z opracowaną dokumentacją
- protokoły przekazania placu budowy
- protokoły z narad i ustaleń, poczynione w trakcie procesu budowlanego
- wszelka korespondencja dotycząca spraw technicznych, organizacyjnych i finansowych budowy
- dokumenty potwierdzające jakość i pochodzenie materiałów;
- protokoły prób i badań, dokumenty potwierdzające jakość i pochodzenie materiałów
- mapy powykonawcze, zarejestrowane w Powiatowym Ośrodku Dokumentacji Geodezyjnej i Kartograficznej i potwierdzone za zgodność z projektem budowlanym, dokumenty wymagane do uzyskania pozwolenia na użytkowanie zakończonej inwestycji (wg zapisu pozwolenia na budowę);
- geodezyjna inwentaryzacja powykonawcza;
- protokoły odbiorów robót i ich etapów;
- skuteczne zawiadomienie o zakończeniu budowy.

ODBIÓR ROBÓT

Zamawiający ustala następujące rodzaje odbiorów:

- odbiór kompletnej dokumentacji projektowej
- odbiór robót zanikających i ulegających zakryciu;
- odbiór częściowy jeżeli takowy przewidują warunki umowy
- odbiór końcowy robót
- odbiór końcowy przedmiotu zamówienia;
- odbiór pogwarancyjny.

Sprawdzeniu w ramach odbiorów będą podlegały:

- dokumentacja projektowa pod kątem zgodności z niniejszym PFU, przepisami prawa jak również strona ekonomiczna, zasadność wprowadzonych rozwiązań i proponowanych materiałów.
- użyte materiały i wyroby, uzyskane parametry robót w odniesieniu do dokumentacji projektowej i STWiORB;
- jakość wykonania i dokładność robót.
- Dokumentacja powykonawcza pod kątem kompletności

Odbiór dokumentacji

Zamawiający dokona odbioru dokumentacji projektowej tylko w przypadku, gdy będzie ona kompletna, zatwierdzona przez organ aa-b w części przewidzianej przepisami prawa budowlanego. Pozostałe elementy dokumentacji, które nie podlegają ocenie organu aa-b również muszą być złożone do dokonania czynności odbioru dokumentacji.

Odbiór robót zanikających i ulegających zakryciu polega na ocenie ilości i jakości wykonywanych robót, które w dalszym procesie realizacji ulegną zakryciu. Wykonawca będzie miał obowiązek zgłosić Zamawiającemu gotowość do odbioru elementów zanikowych przed ich zakryciem. Odbiór będzie przeprowadzony niezwłocznie, nie później jednak niż w ciągu 3 dni od daty zgłoszenia wpisem do dziennika budowy i powiadomienia o tym fakcie Zamawiającego.

Odbiór częściowy – o ile będzie dopuszczony w warunkach umownych poległ będzie na ocenie ilości i jakości wykonanych dotychczasowo robót. Po zakończeniu etapu robót, dokonaniu wpisu do dziennika budowy przez Kierownika Budowy i potwierdzeniu gotowości do odbioru częściowego przez Inwestora.

Gotowość do odbioru częściowego Wykonawca winien zgłosić z zachowaniem formy pisemnej wraz z załącznikami:

- inwentaryzacją geodezyjną powykonawczą dla wykonanego etapu robót;
- protokół odbiorów technicznych, atesty na wbudowane materiały;
- dokumentacją powykonawczą etapu obiektu
- dziennik budowy;
- protokoły badań i sprawdzeń;
- rozliczenia częściowe (etapu) budowy z podaniem wykonanych elementów, ich ilości i wartości brutto oraz netto (bez podatku VAT). Zgodnie z przedmiarem robót oraz kosztorysem inwestorskim.

Inwestor wyznaczy datę i rozpocznie czynności odbioru częściowego robót stanowiących przedmiot umowy w ciągu 7 dni od daty zawiadomienia i powiadomi uczestników odbioru. Zakończenie czynności odbioru częściowego powinno nastąpić w ciągu 7 dni roboczych licząc od daty rozpoczęcia odbioru. Protokół odbioru częściowego sporządzi Inwestor na formularzu określonym przez Inwestora i doręczy Wykonawcy w dniu zakończenia odbioru częściowego.

Odbiór częściowy robót polega na ocenie ilości i jakości wykonanych części robót. Odbioru częściowego robót dokonuje się wg zasad jak przy odbiorze końcowym robót.

Uwaga: jeżeli warunki umowy pomiędzy Inwestorem a Wykonawcą określają odmienne wymagania dotyczące odbioru częściowego to są one nadrzędne.

Odbiór końcowy robót polega na końcowej ocenie rzeczywistego wykonania robót w odniesieniu do ich ilości, jakości i wartości. Całkowite zakończenie robót oraz gotowość do odbioru końcowego będzie stwierdzona przez Wykonawcę wpisem do dziennika budowy powiadomieniem Inwestora w formie pisemnej. Odbiór końcowy robót nastąpi w terminie ustalonym w umowie, licząc od dnia potwierdzenia przez Inwestora zakończenia robót.

Odbioru końcowego robót dokona komisja wyznaczona przez Zamawiającego w obecności Wykonawcy. Komisja odbierająca roboty dokona ich oceny jakościowej na podstawie przedłożonych dokumentów, wyników badań i pomiarów, ocenie wizualnej oraz zgodności

wykonania robót z dokumentacją projektową i STWiORB oraz niniejszym programem funkcjonalnoużytkowym.

W toku odbioru końcowego robót komisja zapozna się z realizacją ustaleń przyjętych w trakcie odbiorów robót zanikających i ulegających zakryciu, zwłaszcza w zakresie wykonania robót uzupełniających i robót poprawkowych. Oceni poprawności przedłożonej dokumentacji powykonawczej. Oceni stan gotowości do zgłoszenia zakończenia robót organowi Nadzoru Budowlanego.

W przypadkach niewykonania wyznaczonych robót poprawkowych lub robót uzupełniających, komisja przerwie swoje czynności i ustali nowy termin odbioru końcowego.

Do odbioru końcowego Wykonawca jest zobowiązany przygotować następujące dokumenty:

- dokumentację projektową podstawową z naniesionymi zmianami oraz dodatkową, jeśli została sporządzona w trakcie realizacji kontraktu;
- geodezyjną inwentaryzację powykonawczą zatwierdzoną w powiatowym ośrodku geodezyjnym;
- protokoły odbiorów robót zanikających i ulegających zakryciu, a także odbiorów częściowych;
- recepty i ustalenia technologiczne;
- dziennik budowy;
- wyniki pomiarów kontrolnych oraz badań i oznaczeń laboratoryjnych, zgodne z STWiORB, deklaracje zgodności lub certyfikaty zgodności wbudowanych materiałów zgodnie z STWiORB, rysunki (dokumentacje) na wykonanie robót towarzyszących (np. usunięcie kolizji.)
- oraz protokoły odbioru i przekazania tych robót właścicielom urządzeń;
- oświadczenie Kierownika Budowy o zgodności wykonania obiektu z projektem budowlanym,
- warunkami pozwolenia na budowę, obowiązującymi przepisami i Polskimi Normami;

Zamawiający wyznaczy datę rozpoczęcia czynności odbioru końcowego w ciągu 7 dni od daty zawiadomienia i powiadomi wszystkich uczestników odbioru. Zakończenie odbioru powinno nastąpić w ciągu 7 dni roboczych licząc od daty rozpoczęcia odbioru.

Protokół odbioru końcowego sporządzi Zamawiający na formularzu określonym przez Zamawiającego i doręczy Wykonawcy w dniu zakończenia odbioru.

Po stwierdzeniu przez komisję, że obiekt wykonano zgodnie z zamówieniem. Wykonawca zgłosi zakończenie robót do organu Nadzoru Budowlanego (PINB) lub wnioszek o pozwolenie na użytkowanie. Po uzyskaniu ww. pozwoleń Wykonawca zgłosi Inwestorowi zakończenie wykonania przedmiotu zamówienia.

Do zgłoszenia załączy:

- rozliczenie z materiałów powierzonych przez Inwestora (w przypadku jeśli takie materiały były);

- rozliczenie końcowe budowy z podaniem wykonanych elementów, ich ilości i wartości ogółem
- potwierdzenie skutecznego zawiadomienie o zakończeniu budowy do w przypadku uzyskania decyzji pozwolenia na budowę.

Operat kolaudacyjny odbioru końcowego należy opracować w dwóch egzemplarzach w jednym z nich należy umieścić oryginały dokumentów. Operat powinien zawierać dokumenty oznaczone kolejną numeracją i wpięte w segregator.

ODBIÓR POGWARANCYJNY

Odbiór pogwarancyjny polega na ocenie wykonanych robót związanych z usunięciem wad stwierdzonych przy odbiorze pogwarancyjnym i zaistniałych w okresie gwarancyjnym. Odbiór pogwarancyjny będzie dokonany na podstawie oceny wizualnej obiektu

UWAGI

Ostateczne warunki odbioru robót zostaną zawarte w umowie. Zamawiający może ukształtować warunki umowy odmiennie w niżeli przewiduje zakres niniejszej Specyfikacji Odbioru Robót.

II. CZĘŚĆ INFORMACYJNA PROGRAMU UŻYTKOWO – FUNKCJONALNEGO

1. INWESTOR ROBÓT BUDOWLANYCH / ZARZĄDCA DRÓG GMINNYCH



Gmina Bobowo z siedzibą pod adresem:

83-212 Bobowo, ul. Gdańska 12

Tel. 58 562 17 66

mail: bobowo@bobowo.pl

NIP 592-20-85-421

ZARZĄDCA DRÓG GMINNYCH – Wójt Gminy Bobowo

2. LOKALIZACJA INWESTYCJI

Zamierzenie budowlane obejmuje pas drogi w m. Jabłówko

JEDNOSTKA EWIDENCYJNA: 221304_2.0004.

OBRĘB EWIDENCYJNY: 0004. Jabłówko

LOKALIZACJA: dz. 25/1, 25/2, 26/4

powiat starogardzki, woj. pomorskie.

3. Dokumenty poświadczające zgodności zamierzenia budowlanego niniejszego PFU

- użytek dr
- tytuł własności

4. STRUKTURA WŁASNOŚCIOWA

Nieruchomości objęte opracowaniem stanowią własność Gminy Bobowo.

5. PODSTAWA PRAWNA OPRACOWANIA PROJEKTÓW I BUDOWY ZAMIERZENIA BUDOWLANEGO:

DOKUMENTY

- Umowa z Zamawiającym/ Inwestorem
- Badania geotechniczne gruntu z dnia 22. marca 2024 r. wykonane przez Przedsiębiorstwo Geologiczne
- Mapa do celów opiniodawczych
- Wizja lokalna
- Niniejszy Program Funkcjonalno – Użytkowy (PFU)

AKTY PRAWA

- Ustawa z dnia 10 kwietnia 2003 r. o szczególnych zasadach przygotowania i realizacji inwestycji w zakresie dróg publicznych
- Ustawa z dnia 7 lipca 1994 r. Prawo budowlane
- Ustawa z dnia 21 marca 1985 r. o drogach publicznych
- Ustawa z dnia 20 czerwca 1997 r. Prawo o ruchu drogowym
- Ustawa z dnia 16 kwietnia 2004 r. o wyrobach budowlanych
- Ustawa z dnia 3 października 2008 r. o udostępnianiu informacji o środowisku i jego ochronie, udziale społeczeństwa w ochronie środowiska oraz o ocenach oddziaływania na środowisko
- Ustawa z dnia 11 września 2019 r. Prawo zamówień publicznych
- Rozporządzenie Ministra Rozwoju i Technologii z dnia 20 grudnia 2021 r. w sprawie szczegółowego zakresu i formy dokumentacji projektowej, specyfikacji technicznych wykonania i odbioru robót budowlanych oraz programu funkcjonalno-użytkowego
- Rozporządzenie Ministra Infrastruktury z dnia 24 czerwca 2022r. w sprawie przepisów techniczno-budowlanych dotyczących dróg publicznych
- Rozporządzenie Ministra Infrastruktury z dnia 25 czerwca 2021 r. zmieniające rozporządzenie w sprawie szczegółowego zakresu i formy projektu budowlanego
- Rozporządzenia Ministra Infrastruktury z dnia 23 czerwca 2003 r. w sprawie informacji dotyczącej bezpieczeństwa i ochrony zdrowia oraz planu bezpieczeństwa i ochrony zdrowia
- Rozporządzenie Ministra Infrastruktury z dnia 6 lutego 2003 r. w sprawie bezpieczeństwa i higieny pracy podczas wykonywania robót budowlanych
- Rozporządzenie Ministrów Infrastruktury oraz Spraw Wewnętrznych i Administracji z dnia 31 lipca 2002 r. w sprawie znaków i sygnałów drogowych
- Rozporządzenie Ministra Infrastruktury z dnia 23 września 2003 r. w sprawie szczegółowych warunków zarządzania ruchem na drogach oraz wykonywania nadzoru nad tym zarządzaniem

- Rozporządzenie Ministra Infrastruktury z dnia 3 lipca 2003 r. w sprawie szczegółowych warunków technicznych dla znaków i sygnałów drogowych oraz urządzeń bezpieczeństwa ruchu i warunków ich umieszczania na drogach
- Rozporządzenie Ministra Rozwoju, Pracy i Technologii z dnia 6 września 2021 r. w sprawie sposobu prowadzenia dzienników budowy, montażu i rozbiórki

NORMY

- PN-EN 13043:2004 Kruszywa do mieszanek bitumicznych i powierzchniowych utrwaleń stosowanych na drogach, lotniskach i innych powierzchniach przeznaczonych do ruchu;
- PN-EN 13242:2004 Kruszywa do niezwiązanych i związanych hydraulicznie materiałów stosowanych w obiektach budowlanych i budownictwie drogowym;
- PN-EN 13108-1:2016-07 Mieszanki mineralno-asfaltowe- Wymagania- Część 1: Beton Asfaltowy;
- PN-EN 13108-6:2016-07 Mieszanki mineralno-asfaltowe- Wymagania- Część 6: Asfalt lany;
- PN-EN 206+A2:2021-08 Beton – Wymagania, właściwości, produkcja i zgodność;
- PN-EN 1340:2004 Krawężniki betonowe- Wymagania i metody badań ;
- PN-EN 1338:2005 Betonowe kostki brukowe. Wymagania i metody badań;
- PN-S -06102:1997 Drogi samochodowe. Podbudowy z kruszyw stabilizowanych mechanicznie
- PN-S-02205:1998 Drogi samochodowe . Roboty ziemne. Wymagania i badania;
- PN-EN 1436:2018-02 Materiały do poziomego oznakowania dróg. Wymagania dotyczące poziomych oznakowań dróg dla użytkowników oraz metody badań ;
- PN-EN 12899-1:2010 Stałe, pionowe znaki drogowe. Część 1 Znaki stałe ;
- PN-S-02204:1997 Drogi samochodowe – Odwodnienie dróg ;
- PN-EN 13285:2018-08 Mieszanki niezwiązane – Specyfikacje

Realizacja zamówienia podlega prawu polskiemu. Wykonawca zobowiązany jest do realizacji zamówienia zgodnie z obowiązującymi przepisami prawa. Przedstawiony wykaz aktów prawnych ma charakter otwarty, nie stanowi katalogu zamkniętego.

III. ZAŁĄCZNIKI

1. Koncepcja część graficzna, wykonana na mapie zasadniczej w skali 1:500

- PTZ- 01
- PTZ-02
- PTZ-03

2. Badania geotechniczne gruntu

Autor: inż. arch. Agnieszka Głosek

Sprawdziła: mgr inż. Agnieszka Nieciecka

Upraw. w spec. drogowej do kierowania robotami
i projektowania bez ograniczeń
Nr WAM/0139/POOD/11