

Powiatowy Zarząd Dróg w Sochaczewie

96-500 Sochaczew, ul. Gwardyjska 10

tel. 46 / 862-25-68 / faks 46 / 862-21-46

e-mail: biuro@pzdsotchaczew.pl

Sochaczew, dnia 07.06.2023 r.

PZD.DT3.252.13.2022

Dot. postępowania o udzielenie zamówienia publicznego w trybie przetargu nieograniczonego na zadanie pn. *„Budowę skrzyżowania wielopoziomowego linii kolejowej z przejściem drogi powiatowej nr 3837W pod linią kolejową w km 41,740 linii kolejowej nr 3 Warszawa-Kunowice – tunelu drogowego pod linią kolejową wraz z rozbudową i przebudową drogi powiatowej”*

Powiatowy Zarząd Dróg w Sochaczewie działając na podstawie art. 135 ust. 1 i ust. 2 ustawy z dnia 11 września 2019 r. Prawo zamówień publicznych (t.j. Dz. U. z 2022 r. poz. 1710 ze zm.) przekazuje pytania i wyjaśnienia treści Specyfikacji Warunków Zamówienia.

Numeracja pytań jest kontynuacją numeracji rozpoczętej w ramach wyjaśnień z dnia 1 lutego 2023 roku.

Pytanie nr 10

Prosimy o udostępnienie szczegółowej hierarchii ważności dokumentów.

Odpowiedź nr 10

Hierarchia ważności dokumentów przetargowych jest następująca:

1. Umowa wraz z późniejszymi ewentualnymi aneksami do umowy.
2. Specyfikacja Warunków Zamówienia wraz z udzielonymi wyjaśnieniami i wprowadzonymi zmianami.
3. Dokumentacja projektowa: w pierwszej kolejności rysunki, a następnie opis techniczny.
4. Specyfikacje Techniczne Wykonania i Odbioru Robót Budowlanych.

Z tym, że jeżeli jakikolwiek z ww. dokumentów będzie przewidywał lepsze parametry dostarczonych urządzeń, sprzętu i materiałów lub lepszą technikę wykonania robót będzie on miał pierwszeństwo przed pozostałymi dokumentami.

Pytanie nr 11

Dotyczy branży sanitarnej, kanalizacja deszczowa. Prosimy o wyjaśnienie jakie rury należy przyjąć do wyceny. Zgodnie z opisem technicznym pkt 2.2 " Rozwiązania projektowe" należy zastosować rury PP SN8 natomiast według pkt 2.5 " Materiał rur przewodowych" należy stosować rury PVC SN 8 w zakresie średnic DN 300-600mm. Dodatkowym problemem jest fakt że w projekcie występuje rurociąg o średnicy DN 630mm a dostępni producenci nie produkują rurociągów z PVC o takiej średnicy (zakres dostępnych wymiarów rur PVC kończy się na DN 500mm).

Odpowiedź nr 11

Do wyceny dla średnicy DN600 należy przyjąć rury PP SN8 lite wg normy PN EN 1852.

Pytanie nr 12

Dotyczy branży sanitarnej, kanalizacja deszczowa. Prosimy o uzupełnienie przedmiaru robót o pozycję związaną z wykonaniem rurociągów DN 160 z PVC zgodnie z udostępnionym profilem nr. 2.1.

Odpowiedź nr 12

Rury PVC średnicy DN160 długości L1=7,08 i L2=12,19m uwzględniono w pozycji rur DN200.

Pytanie nr 13

Dotyczy branży sanitarnej, kanalizacja deszczowa. Prosimy o wyjaśnienie rozbieżności w dokumentacji projektowej jakie rury należy przyjąć na niżej wymienionych odcinkach kanalizacji deszczowej. Zgodnie z opisem technicznym pkt 2.5 „Materiał rur przewodowych” przejścia przez ściany żelbetowe należy wykonać z rur PP SN 10 natomiast zgodnie z udostępnionymi profilami odcinki przechodzące przez ściany żelbetowe tzn. odcinek Sd2-SEP – Sd3 ; Sd3 – Sd4; Sd4.1 – Sd4.2 są zaprojektowane z rur z żeliwa sferoidalnego .

Odpowiedź nr 13

Odcinki kanalizacji zlokalizowane w tunelu należy wykonać z rur żeliwa sferoidalnego.

Pytanie nr 14

Dotyczy branży sanitarnej, kanalizacja deszczowa. Prosimy o udostępnienie schematu przejścia rur kanalizacji deszczowej przez przegrody żelbetowe na odcinkach Sd2-SEP – Sd3 ; Sd3 – Sd4; Sd4.1 – Sd4.2.

Odpowiedź nr 14

Przejścia przez przegrody żelbetowe należy wykonać przez montaż tulei stalowych średnicy 559x7,1mm w ścianie żelbetowej z uszczelnieniem przestrzeni pomiędzy rurą przewodową , a tuleją pierścieniem uszczelniającym.

Pytanie nr 15

Dotyczy branży sanitarnej, kanalizacja deszczowa. Prosimy o uzupełnienie przedmiaru robot o pozycje związane z wykonaniem przejść szczelnych przez przegrody żelbetowe.

Odpowiedź nr 15

Przedmiar uzupełniono o dwa komplety przejść szczelnych przez ściany żelbetowe poz. 34. Dla odcinka Sd4.1-Sd4-2 uwzględniono rurę 59x7,1mm w pozycji poniżej i przedmiarze.

Pytanie nr 16

Dotyczy branży sanitarnej, kanalizacja deszczowa tłoczna. Prosimy o informację czy na odcinku Ł2-Sd1 przejścia pod jezdnią należy zamontować rurę osłonową. Na udostępnionych profilach i PZT brak powyższego rozwiązania technicznego natomiast zgodnie z opisem technicznym pkt 2.5 " Materiał rur przewodowych" przejścia pod drogami powinny być zabezpieczone za pomocą rury osłonowej . Proszę o podanie specyfikacji materiałowej oraz aktualizację przedmiaru z podaniem długości rury osłonowej.

Odpowiedź nr 16

Zabezpieczenie przejścia rurociągu tłoczego pod drogą należy wykonać z zastosowaniem rury osłonowej z PE100 SDR 17 DN225 długości L=22m, z kompletem manszet uszczelniających i płóz dystansowych.

Pytanie nr 17

Dotyczy branży sanitarnej, kanalizacja deszczowa. Prosimy o uzupełnienie przedmiaru robót o pozycję związaną z rurą osłonową Dz559mm.

Odpowiedź nr 17

Uzupełniono przedmiar.

Pytanie nr 18

Dotyczy branży sanitarnej, kanalizacja deszczowa. Prosimy o podanie specyfikacji technicznej istotnych parametrów technicznych rury osłonowej Dz559mm.

Odpowiedź nr 18

Rura osłonowa stalowa bez szwu średnicy 559x701mm długości L=10m z kompletem płóz i Manszet

Pytanie nr 19

Dotyczy branży sanitarnej, kanalizacja deszczowa. Prosimy o udostępnienie specyfikacji technicznej istn. nawierzchni przeznaczonych do rozebrania i odtworzenia na obszarach czasowego zajęcia terenu w związku z budową kanalizacji deszczowej w ul. Warszawskiej.

Odpowiedź nr 19

Nawierzchnia nad projektowanym kanałem ul. Warszawskiej na odcinku projektowanym zostanie odtworzona zgodnie z zakresem projektu drogowego z uwagi na projektowany tam

zjazd. Natomiast na odcinku usytuowanym w terenie zielonym należy wykonać humusowanie wliczone w cenę "m" kanału.

Pytanie nr 20

Dotyczy branży sanitarnej, kanalizacja deszczowa. Prosimy o udostępnienie przedmiaru robót uwzględniającego rozebranie i odtworzenie istn. nawierzchni na obszarach czasowego zajęcia terenu w związku z budową kanalizacji deszczowej w ul. Warszawskiej.

Odpowiedź nr 20

Roboty odtworzeniowe wliczone 1m wykonania kanału.

Pytanie nr 21

Dotyczy branży sanitarnej, przedmiar PKP. Prosimy o informację jaki zakres robót należy wycenić w pozycji nr 21 „Umocnienie ścian wykopów palami szalunkowymi do gł. 9,0m”. Jeżeli pozycja dotyczy umocnienia ścian wykopów ścianką z grodziec pod wykonanie zbiornika pompowni to wskazana ilość w przedmiarze jest dwukrotnie niedoszacowana.

Odpowiedź nr 21

Pozycja dotyczy wykonania zabezpieczenia grodzicami wykopów pod zbiornik z przepompownia. Głębokość zabicia grodziec należy przyjąć do wyceny na podstawie podanej głębokości wykopu pod zbiornik.

Pytanie nr 22

Dotyczy branży sanitarnej, kanalizacja deszczowa. Prosimy o podanie parametrów technicznych niezbędnych do doboru klap zwrotnych na wylotach Wyl3.C, Wyl1.A i Wyl2.B.

Odpowiedź nr 22

Na wylotach należy zamontować klapy zwrotne z PEHD przystosowane do montażu na rurze przewodowej.

Pytanie nr 23

Dotyczy branży sanitarnej, kanalizacja deszczowa. Prosimy o podanie konstrukcji istn. wylotu Wyl.4F przeznaczonego do demontażu. Dokumentacja projektowa nie określa jaki jest stan istn. i jaki zakres robót należy przyjąć do wyceny.

Odpowiedź nr 23

Do wyceny należy przyjąć rozbiórkę wylotu w postaci rury z umocnieniem wylewką betonową.

Pytanie nr 24

Dotyczy branży sanitarnej, kanalizacji sanitarnej. Prosimy o informację czy projektowane studnie należy wyposażyć w części dennej w wykładzinę z PP. Jeżeli tak, prosimy o podanie istotnych parametrów technicznych dla wykładziny PP.

Odpowiedź nr 24

Zgodnie z zapisami w opisie technicznym studnie na kanalizacji sanitarnej należy wyposażyć w części dennej w wykładzinę PP. Parametry wykładziny zgodnie z wybranym producentem studni.

Pytanie nr 25

Dotyczy branży sanitarnej, przebudowa sieci gazowej. Prosimy o udostępnienie schematu węzłów gazowych.

Odpowiedź nr 25

Zamawiający nie dysponuje schematem węzłów gazowych.

Od strony północnej, na wysokości posesji Maksymiliana Kolbego 6 jest zamontowany zespół zaporowo upustowy dwustronny z zasuwą DN 200 mm (widoczny w GEOPORTAL-u) i zgodnie z projektem, taki układ powinien zostać zamontowany na nowobudowanym gazociągu, przy czym schemat załączony do projektu przedstawia układ jednostronny.

Od strony południowej, na wysokości ul. Warszawskiej należy zamontować, zgodnie z projektem zespół zaporowo upustowy jednostronny i przełączyć istniejący gazociąg DN 63 PE w ul. Warszawskiej wraz z zasuwą DN 50 do nowo wybudowanego gazociągu DN 225.

Na przebudowywanym odcinku występuje węzeł w pkt. G4, który należy wykonać z zastosowaniem trójnika z PE DN225 z odejściem na średnicę DN63. Węzły połączeniowe należy wykonać zgodnie z zapisami w opisie technicznym przez zastosowanie muf elektrooporowych, lub zgrzewanie doczołowe.

Pytanie nr 26

Dotyczy branży sanitarnej, przebudowa sieci gazowej. Prosimy o udostępnienie inwentaryzacji istn. sieci gazowej przeznaczonej do przebudowy.

Odpowiedź nr 26

Warunki techniczne zamieszczono w opisie technicznym projektu przebudowy sieci gazowej. Gestor sieci wydał warunki techniczne bez inwentaryzacji sieci.

W odpowiedzi na brak inwentaryzacji sieci gazowej gestor udzielił odpowiedzi, iż kompletna i zgodna z rzeczywistością trasa inwentaryzacyjna jest dostępna na GEOPORTALU (<https://sochaczew.geoportal2.pl>).

Pytanie nr 27

Dotyczy branży sanitarnej, przebudowy sieci gazowej. Prosimy o informację z jakiego materiału jest wykonany istn. gazociąg przeznaczony do przebudowy.

Odpowiedź nr 27

Gazociąg przeznaczony do przebudowy jest wykonany z rury DN 225 PE 100, SDR 17,6.

Jednocześnie zwracamy uwagę na fakt, że konieczne jest zapewnienie utrzymania nieprzerwanych dostaw gazu do obszaru na północ od linii kolejowej (miejscowości m.in. Paprotnia, Maszna, Stare i Nowe Gnatowice, Pawłowice, Podkampinos, Kampinos – zasilanych jest ok. 350 odbiorców indywidualnych i kilku odbiorców przemysłowych). Obszar ten zasilany jest jednostronnie gazociągiem DN 225 PE, przeznaczonym do przebudowy.

Ponadto informujemy, iż na terenie pasa drogowego drogi powiatowej ul. Kolbego i ul. Szymanowskiej zgodnie z wydanymi decyzjami administracyjnymi, koszty związane z przebudową kolizji sieci gazowej ponosi gestor sieci.

Nie należy tych pozycji wyceniać w ofercie. Dotyczy przedmiaru robót – Zakres Powiatu Sochaczewskiego Przebudowa sieci gazowej.

Pytanie nr 28

Dotyczy branży sanitarnej, przebudowy sieci wodociągowej. Prosimy o uzupełnienie projektu przebudowy sieci wodociągowej o rury osłonowe na przejściach pod drogami.

Odpowiedź nr 28

Rurę osłonową przewidziano pod projektowanym przepustem na rzece Teresince. Rura została pokazana na planie i profilu. W ofercie należy uwzględnić zabezpieczenie przekroczenia ul. Torowej wodociągiem DN90 w rurze osłonowej DN200mm dł. 11m. Uzupełniono w tym zakresie przedmiar.

Pytanie nr 29

Dotyczy branży sanitarnej, przebudowy sieci wodociągowej. Prosimy o udostępnienie specyfikacji technicznej rur osłonowych.

Odpowiedź nr 29

Należy wykonać rury osłonowe stalowe średnicy 219,1x7,1mm bez szwu wg PN-EN 10220.

Pytanie nr 30

Dotyczy branży sanitarnej, przebudowy sieci wodociągowej. Prosimy o udostępnienie specyfikacji technicznej izolacji cieplnej rur osłonowych i sieci wodociągowych.

Odpowiedź nr 30

Izolację cieplną sieci wodociągowej należy wykonać z zastosowaniem łupków poliuretanowych gr. min. 5cm zgodnie z opisem technicznym.

Pytanie nr 31

Dotyczy branży sanitarnej, przebudowa sieci wodociągowej. Prosimy o udostępnienie schematu węzłów wodociągowych.

Odpowiedź nr 31

Węzły wodociągowe połączeniowe i rozgałęźne należy wykonać z zastosowaniem kształtek i zasuw żeliwnych kołnierзовych, natomiast zmiany kierunków należy wykonać z zastosowaniem kształtek z PE100.

Pytanie nr 32

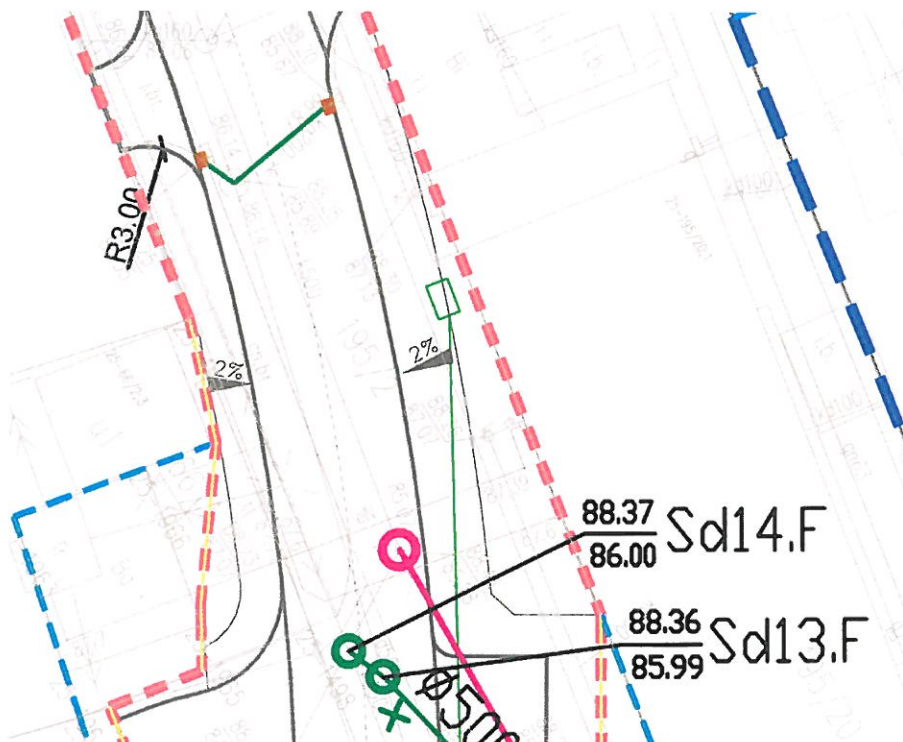
Dotyczy branży sanitarnej, przebudowa sieci wodociągowej. Proszę o informację czy do oferty należy przyjąć hydrant podziemny czy nadziemny w związku z rozbieżnością pomiędzy opisem technicznym i schematem rys. 6.

Odpowiedź nr 32

Do oferty należy przyjąć hydrant nadziemny.

Pytanie nr 33

Dotyczy branży sanitarnej, kanalizacja deszczowa. Zgodnie z udostępnionym PZT w zakresie robót jest przebudowa istniejących podejść pod wpusty deszczowe w ul. Torowej które nie zostały nazwane. Prosimy o uzupełnienie profili o ww. odcinki oraz o podanie specyfikacji materiałowej.

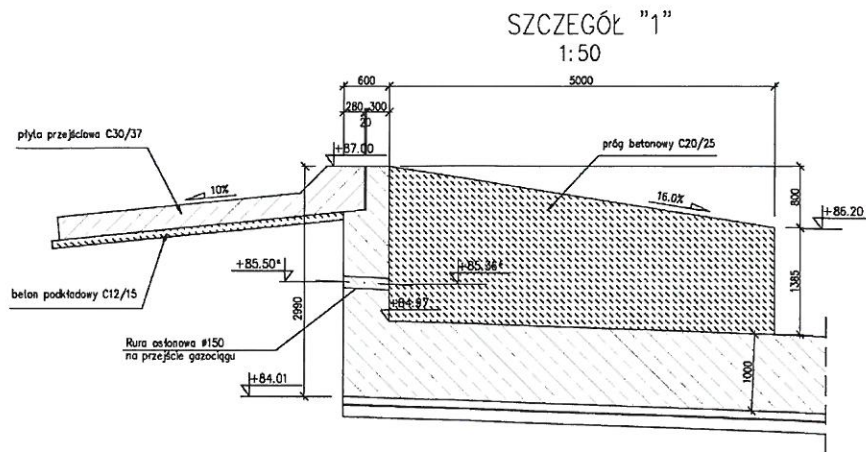


Odpowiedź nr 33

Zakres budowy wpustów deszczowych w ul. Torowej został szczegółowo opisany w Tomie V. Budowa i przebudowa urządzeń oczyszczających na rysunku nr 1.1 Plan sytuacyjny i rysunku nr 2.1 profil.

Pytanie nr 34

Rysunek GEM-102 Płyta denna. Przekrój podłużny. Na szczegółach nr 1 i nr 2 podano, że próg betonowy przy wjeździe i wyjeździe z tunelu należy wykonać z betonu klasy C20/25. Natomiast na przekroju podłużnym tego samego rysunku podano, że próg należy wykonać w postaci zasypki stabilizowanej cementem. Prosimy o wyjaśnienie jaki materiał należy stosować do wykonania progów ?



Odpowiedź nr 34

Do wyceny należy przyjąć wykonanie z betonu klasy C20/25.

Pytanie nr 35

Zwracamy się z prośbą o dodanie pozycji w której należy rozliczyć koszty wykonania progu betonowego przy skrajnych płytach dennych ?

Odpowiedź nr 35

W pozycji 18. Beton niekonstrukcyjny.

Pytanie nr 36

Rysunek GEM-102 Płyta denna. Przekrój podłużny. Prosimy o podanie rodzaju materiału rur osłonowych o średnicach ϕ 150mm oraz ϕ 558mm dla przeprowadzenia przez ściany czołowe skrajnych płyt dennych instalacji gazociągowych oraz kanalizacji sanitarnej ?

Odpowiedź nr 36

Należy przyjąć rury osłonowe zgodnie z projektem.

Pytanie nr 37

Prosimy o dodanie pozycji przedmiarowych dla umożliwienia wyceny rur osłonowych o średnicach ϕ 150mm i ϕ 558mm w ścianach czołowych skrajnych płyt dennych.

Odpowiedź nr 37

Dokumentacja projektowa (tj. STWiORB) szczegółowo określa w której pozycji należy ująć koszty rur osłonowych

Pytanie nr 38

Rysunek KTD – 0101 Uszczelnienie płyty dennej. W objaśnieniach w punkcie 9 podano, że taśmę dylatacyjną neoprenową należy nakleić na beton. Na szczegółach SI-2, SI-1 na tym rysunku podano, że w pierwszej kolejności ściany uszczelnia mata bentonitowa.

Takie rozwiązanie (naklejenie na matę bentonitową taśmy dylatacyjnej neoprenowej) wiąże się z ryzykiem nieszczelności na styku tych elementów. Prosimy o wyjaśnienie i

potwierdzenie czy podane rozwiązanie jest właściwe dla zapewnienia szczelności na styku tych elementów tunelu lub zaproponowanie innego gwarantującego szczelność.

Odpowiedź nr 38

Szczegółowe rozwiązania zabezpieczenia dylatacji będą wykonane w projekcie technologicznym opracowanym przez Wykonawcę Robót, który zostanie zaakceptowany przez Nadzór Autorski. Informujemy, że ewentualne uszczelnienie dylatacji taśmą neoprenową stosuje się pod izolację bentonitową lub odpowiednio kształtując się styk elementów betonowych.

Pytanie nr 39

Na rysunku GEM-102 Płyta denna. Przekrój podłużny podano, że pod płytą denną należy stosować dylatację zewnętrzną elastomerową o szerokości min. 32cm. Natomiast na rysunku KTD – 0101 na szczegółach SI-1 i SI-2 pokazano, że taśmy te mają mieć wymiary min 24cm. Ja właściwą szerokość taśmy należy zastosować i wycenić w kosztorysie ?

Odpowiedź nr 39

Na rysunku KTD – 0101 podano wartość szerokość minimalną, a na rysunku GEM-102 podano jaką szerokość należy zastosowywać. Wszystko jest jasno opisane.

Pytanie nr 40

Prosimy o dodanie pozycji przedmiarowej związanej z montażem taśm dylatacyjnych zewnętrznych elastomerowych z kanałem elastycznym zabetonowanej w konstrukcji do uszczelnienia styku między dwoma sąsiednimi segmentami płyty dennej tunelu.

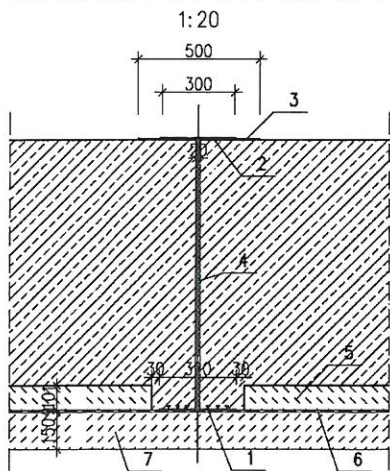
Odpowiedź nr 40

Wszystkie dane można odczytać z dokumentacji projektowej.

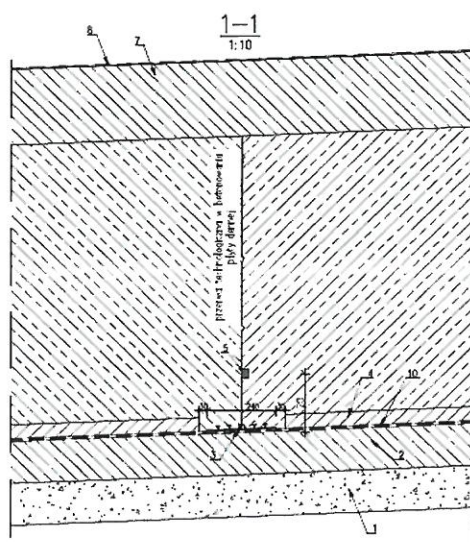
Pytanie nr 41

Na rysunku GEM-102 Płyta denna. Przekrój podłużny przedstawiono rozwiązanie dylacji dwóch sąsiednich segmentów płyty dennej (rygli dolnych), na którym zastosowano na styku dwóch segmentów przekładki ze sprasowanego korka nasączonego bitumem. Natomiast na rysunku KTD_0101 Uszczelnienie płyty dennej przekrój 1-1 nie ma takiego rozwiązania jedynie pokazano, że należy zastosować bentonitową taśmę uszczelniającą (5) Prosimy o wyjaśnienie, które rozwiązanie należy przyjąć do realizacji i wycenić. Rysunki dla tych 2-ch rozwiązań przedstawiono poniżej.

DYLATACJA RYGLA DOLNEGO



1. taśma dylatacyjna zewnętrzna, elastomerowa z kanałem elastycznym o szer. min. 32cm, zabetonowana w konstrukcji
2. taśma dylatacyjna elastomerowa z kanałem elastycznym o szer. min. 30cm przyklejona do betonu
3. izolacja powłokowa będącą kombinacją żywicy epoksydowej i oleju atracenowego z dodatkiem wypełniaczy mineralnych o niskiej zawartości rozpuszczalników organicznych wraz z warstwą zabezpieczającą z geomembrany
4. przekładka ze sprasowanego korka nasączonego bitumem gr. 2cm
5. beton ochronny gr. 0,1m C25/30
6. izolacja przeciwwodna z maty bentonitowej
7. podkład betonowy gr. 0,15m



Odpowiedź nr 41

Do wyceny należy przyjąć droższe rozwiązanie.

Pytanie nr 42

Prosimy o wyjaśnienie jaką klasę betonu należy zastosować do wykonania płyt przejściowych? Na rysunku KTZ_0200_Zbrojenie płyt przejściowych i przedmiarze Obiekt Mostowy w Teresinie dla zakresu Powiatu sochaczewskiego w pozycji 19 podano klasę betonu C30/37 natomiast w opisie do projektu (str. 23) podano klasę C25/30.

Odpowiedź nr 42

Płyty przejściowe należy wykonać z betonu konstrukcyjnego C30/37.

Pytanie nr 43

Czy wbicie ścianki szczelnej w międzytorzu i pozostawienie w terenie kolejowym na czas robót związanych z wykonaniem konstrukcji tunelu będzie wiązało się dla Wykonawcy z

dotychczasowymi kosztami, które mogłyby naliczyć PKP PLK SA? Jeśli tak to prosimy o podanie wartości tych kosztów.

Odpowiedź nr 43

Wbicie ścianki szczelnej w międzytorzu i pozostawienie jej w terenie kolejowym na czas robót budowlanych nie wiąże się z dodatkowymi kosztami, które mogłyby naliczyć PLK S.A.

Pytanie nr 44

Pozycja przedmiarowa 35 w zakresie PKP oraz w zakresie Powiatu Sochaczew dotyczy przesłony iniekcyjnej strumieniowej a szczegóły rozwiązania odnoszą się do rysunku GEM-200. W dokumentacji przetargowej nie został udostępniony taki rysunek. Prosimy o wyjaśnienie i/lub udostępnienie tego rysunku.

Odpowiedź nr 44

Projektant udostępnił taki rysunek, przedmiar został skorygowany (zmieniona poz. 35, powinna być nazwa rysunku OGL-200).

Pytanie nr 45

Prosimy o zamieszczenie na rysunkach zbrojarskich informacji w jaki sposób wymiarowane są wszystkie figury zbrojarskie (zwyczajowo wymiary podaje się w osiach prętów figur zbrojarskich lub po zewnątrz przy figurach dopasowanych do deskowania)?

Odpowiedź nr 45

Zbrojenie jest wymiarowane gabarytowo. Informacja została umieszczona na rysunkach.

Pytanie nr 46

Rysunek GEM-102- Płyta denna – Przekrój podłużny. Z uwagi na brak informacji w dokumentacji projektowej prosimy o wyjaśnienie czy ściany czołowe wraz ze wykształconymi wspornikami do oparcia płyt przejściowe są zbrojone ? Jeśli tak to prosimy o udostępnienie rysunku zbrojenia skrajnych płyt dennych wraz z ściankami czołowymi i uaktualnioną tabelą zestawieniową zbrojenia.

Odpowiedź nr 46

Rysunek zbrojeniowy ścianek czołowych uzupełniony na rysunku zbrojenia płyty dennej.

Pytanie nr 47

Prosimy o udostępnienie Wykonawcy rysunku zbrojenia płyty stropowej z widokiem na jej zbrojenie z góry. Brak informacji o rozmieszczeniu strzemion płyty stropowej utrudnia sprawdzenie ilości zbrojenia i wycenę przedmiotowej pozycji a w późniejszym etapie poprawny montaż zbrojenia płyty stropowej przez montażystów zbrojenia.

Odpowiedź nr 47

Wszystkie niezbędne dane do realizacji robót są w projekcie wykonawczym.

Pytanie nr 48

Rysunek GEM_102 – Płyta denna. Przekrój podłużny. Na przedmiotowym rysunku pokazane są dylatacje między segmentami płyty dennej rozdzielone między innymi przez zastosowanie przekładek ze sprasowanego korka lub innego materiału drewnopochodnego. Prosimy o dodanie pozycji przedmiarowej w celu wyceny tej pozycji.

Odpowiedź nr 48

Koszty dylatacji należy ująć w cenie betonu konstrukcyjnego.

Pytanie nr 49

Prosimy o dodanie pozycji kosztorysowej dla wyceny tulei o średnicy 30mm na prętach kotwiących wystających ze wsporników pod płyty przejściowe oraz płyty korkowe lub drewnopodobny materiał wodoodporny zamontowany między płytami przejściowymi a ściankami czołowymi segmentów skrajnych płyty dennej pokazanych na rysunku KTZ-100 Geometria płyt przejściowych.

Odpowiedź nr 49

Koszty akcesoriów potrzebnych do wykonania zbrojenia należy ująć w pozycji "Stal zbrojeniowa klasa B500SP".

Pytanie nr 50

Na rysunku nr GEM-400 Ściany oporowe brak jest rysunku segmentu typu 7. Prosimy o uaktualnienie rysunku w tym zakresie w celu umożliwienia Wykonawcy wyceny tego elementu robót i przygotowanie rzetelnej oferty.

Odpowiedź nr 50

Kosztorys ofertowy zawiera wszystkie niezbędne ilości robót. Rysunek został uzupełniony o geometrię segmentu typ 7.

Pytanie nr 51

Na rysunku nr GEM-400 Ściany oporowe przedstawiona ścianka oporowa typ 8 posiada długość całkowitą 4,885m natomiast na innym rysunku ZBR-400 Zbrojenie ścian oporowych jej długość całkowita wynosi 5,485. Prosimy o wyjaśnienie jaka powinna być prawidłowa długość tej ścianki oporowej ? Jeśli prawidłowa długość ma wynosić 4,885 to prosimy o skorygowanie zbrojenia i tabeli zestawieniowej zbrojenia.

Odpowiedź nr 51

Kosztorys ofertowy zawiera wszystkie niezbędne ilości materiałów niezbędne do wykonania robót. Rozwiązanie zostało ujednolicone i skorygowane.

Pytanie nr 52

Rysunek nr OGL-300 Przekrój poprzeczny. Z rysunku wynika że długość ściany szczelinowej typu "A" wraz z grubością płyty stropowej wynosi 14,0m. Natomiast długość samego kosza zbrojonego ściany szczelinowej typu "A" pokazanego na rysunku ZBR-300 Zbrojenie utwierdzonej w płycie, zewnętrznej ściany szczelinowej gr. 100cm – Typ "A" wynosi 14,2m. Prosimy o wyjaśnienie rozbieżności i uaktualnienie dokumentacji w tym zakresie.

Odpowiedź nr 52

Na rysunku OGL-300 nie podano rzędnej spodu ściany szczelinowej typu "A". W projekcie znajdują się specjalnie dedykowane ku temu rysunki.

Pytanie nr 53

W przedmiarze dla Obiektu Mostowego w Teresinie, Zakres PKP PLK S.A. w pozycji 9 podano dla ścian szczelinowych ciągłych o szerokości 1m (ramowych) w kolumnie "Wyszczególnienie elementów robót" następujący zapis " obmiar: 595m² * 1m *2" a w kolumnie " Ilość" 595. Czy ilość podana w przedmiarze dla zakresu PKP nie powinna być dwukrotnie większa tzn. 1190m³ ? Prosimy o wyjaśnienie i ewentualnie skorygowanie tej ilości.

Odpowiedź nr 53

Wprowadzono modyfikacje do kosztorysu.

Pytanie nr 54

Branża mostowa. Na rysunku przekroju podłużnego (rys. OGL-20 przekrój podłużny konstrukcji) pokazano tymczasową konstrukcję oporową na płycie stropowej tunelu zabezpieczający torowiska na czas etapowania związanych z realizacją tunelu. Prosimy o dodanie lub wskazanie pozycji przedmiarowej, w której należy ująć koszty wykonania i montażu tymczasowej konstrukcji oporowej zabezpieczającej torowisko na czas etapowania robót.

Odpowiedź nr 54

Pozycja wykonania ścianek z grodzic nr. 4

Pytanie nr 55

Prosimy o podanie klasy betonu ochronnego na płycie stropowej tunelu?

Odpowiedź nr 55

Należy zastosować beton klasy C20/25. Beton zbrojony siatką fi 10co15cm.

Pytanie nr 56

Prosimy o podanie zakresu zastosowania warstwy ochronnej z betonu na płycie stropowej? Czy warstwa ma zostać zastosowana na całej powierzchni płyty stropowej czy w mniejszym

zakresie np: bez miejsc pod chodnikami gdzie przewidziano ułożenie kanałów technologicznych z rur stalowych fi 160mm i fi 110mm ?

Odpowiedź nr 56

Odpowiednie dane są w projekcie. W przedmiarze uwzględniono stosowne ilości betonu. Warstwa ochronna jest projektowana na całej szerokości.

Pytanie nr 57

Prosimy o wyjaśnienie czy pod progami betonowymi przedstawionymi na szczegółach "1" i "2" rysunku GEM-102 Płyta denną - Przekrój podłużny. należy stosować warstwy typu: beton ochronny gr. 0,1 – 0,3m C25/30 oraz izolację maty bentonitowej, które pokazano na przekrojach poprzecznych A-A oraz B-B na rysunku GEM – 103?

Odpowiedź nr 57

Tak, należy wykonać wszystkie warstwy izolacyjne na całej długości płyty dennej.

Pytanie nr 58

Rysunek GEM-400 Ściany oporowe. Czy segmenty ścian oporowych powinny być dylatowane ? Jeśli tak to prosimy o udostępnienie szczegółu dylatowania a także dodanie pozycji przedmiarowej do przedmiary Ściany oporowe – Zakres Powiat Sochaczew w celu wyliczenia kosztów realizacji tych robót.

Odpowiedź nr 58

Koszty wszystkich niezbędnych uszczelnień lub dylatacji należy ująć w cenie betonu konstrukcyjnego.

Pytanie nr 59

Prosimy o dodanie pozycji przedmiarowej dotyczącej próbnego obciążenia obiektu jeśli ma ono być wykonywane?

Odpowiedź nr 59

Dodano pozycję w kosztorysie

Pytanie nr 60

Wskazana w załączonej do dokumentacji przetargowej specyfikacja nr M.20.01.07 Próbne obciążenie obiektu dotyczy obiektu drogowego a nie obiektu, który będzie obciążony taborem kolejowym. Prosimy o udostępnienie STWiORB uwzględniającej specyfikę wykonywanych robót oraz typ obiektu do wykonania próbnego obciążenia.

Odpowiedź nr 60

Stosowne STWiORB zostały udostępnione.

Pytanie nr 61

Branża melioracyjna. W dokumentacji przetargowej brak jest informacji o usytuowaniu tymczasowej ścianki szczelnej zabezpieczającej roboty związane z realizacją przepustu prefabrykowanego o wymiarach 3m x 2m oraz przełożeniem koryta rzeki Teresinki. Prosimy o wskazanie przebiegu tej ścianki w obrębie robót oraz podanie rzędnej spodu ścianki na jaką ma zostać wbita.

Odpowiedź nr 61

Założono, że ścianka szczelna wykonana będzie po obrysie zewnętrznym projektowanych budowli, a jej głębokość jest stała i wynosi 6m, więc rzędna spodu będzie zmienna.

Pytanie nr 62

W przedmiarze branży melioracyjnej jednostką obmiarową jest m a w STWIORB MEL-20.01.60 Ścianki szczelne jednostką jest m2. Prosimy o wyjaśnienie w jaka jednostka obmiarowa jest poprawna oraz ewentualnie skorygowanie jednostki w dokumentach?

Odpowiedź nr 62

Dla przedmiaru prawidłową jednostką obmiaru jest metr długości przy głębokości 6m, natomiast dla STWIORB jednostką obmiaru jest m2. Obie jednostki są poprawne.

Pytanie nr 63

Rysunek nr GEM-500 Geometria gzymsów. W przedmiotowym rysunku w przekroju A-A na połączeniu ścian szczelinowych z gzymsem pokazano dwa wałki bentonitowe do uszczelnienia styku. Prosimy o dodanie pozycji przedmiarowej, w której należy ująć koszty robót?

Odpowiedź nr 63

Koszty wszystkich niezbędnych uszczelnień lub dylatacji należy ująć w cenie "Beton konstrukcyjny".

Pytanie nr 64

W opisie Projektu Wykonawczego Tom IV/I – Tunel drogowy w punkcie 5.5.1 Beton konstrukcyjny podano dla płyt przejściowych klasę betonu C25/30 wg: PN -EN 206-1:2003, ON-EN 1992-1-1:2005 a w przedmiarze robót branży mostowej w pozycji 19 i na rysunku KTZ-200 Zbrojenie płyty przejściowej klasę betonu C30/37. Jaką klasę betonu płyt przejściowych należy przyjąć do wyceny?

Odpowiedź nr 64

Należy zastosować beton klasy C30/37.

Pytanie nr 65

W opisie Projektu Wykonawczego Tom IV/I – Tunel drogowy w punkcie 5.6.5.2 Izolacja stropu tunelu podano, że górną i boczną powierzchnię stropu zabezpieczyć należy izolacją – nawierzchnią pokrytą papą, a następnie zabezpieczyć od góry betonem ochronnym zbrojonym

siatką. Prosimy o podanie danych siatki (średnica pręta, oczko siatki) w warstwie ochronnej, które umożliwią wycenę siatki oraz dodanie pozycji przedmiarowej.

Odpowiedź nr 65

Należy uwzględnić w cenie „beton ochronny”

Pytanie nr 66

W STWIORB M.11.20.03 Wykonanie ścianki z grodziec w pkt. 7.1 Obmiar podano jednostkę obmiarową 1m. Natomiast w przedmiarze w pozycjach 5 i 4 Obiekt Mostowy w Teresinie zakres PKP podano jednostkę m2. Prosimy o wyjaśnienie jaka jednostka jest prawidłowa?

Odpowiedź nr 66

Prawidłową jednostką jest m2.

Pytanie nr 67

Przedmiar. Obiekt Mostowy w Teresinie – Zakres PKP PLK S.A. oraz Zakres Powiat Sochaczew. Proszę o dodanie pozycji przedmiarowej dotyczącej uszczelnienia styku płyty dennej ze ścianami szczelinowymi systemem węży iniekcyjnych z możliwością wielokrotnej iniekcji podanej w opisie Projektu Wykonawczego Tom IV/I – Tunel drogowy w punkcie 5.5.3. Materiały uszczelniające i izolacyjne.

Odpowiedź nr 67

Koszty wszystkich niezbędnych uszczelnień lub dylatacji należy ująć w cenie "Beton konstrukcyjny".

Pytanie nr 68

Przedmiar. Obiekt Mostowy w Teresinie – Zakres PKP PLK S.A. oraz Zakres Powiat Sochaczew. Proszę o dodanie pozycji przedmiarowej dotyczącej uszczelnienia styku płyty dennej ze ścianami szczelnymi wałkami i taśmami uszczelniającymi podanej w opisie Projektu Wykonawczego Tom IV/I – Tunel drogowy w punkcie 5.5.3. Materiały uszczelniające i izolacyjne.

Odpowiedź nr 68

Koszty wszystkich niezbędnych uszczelnień lub dylatacji należy ująć w cenie "Beton konstrukcyjny".

Pytanie nr 69

Branża mostowa. Prosimy o dodanie pozycji przedmiarowej dla robót związanych z uszczelnieniem styków elementów betonowych konstrukcji tunelu taśmami bentonitowymi stopendowymi i wbetonowanymi lub naklejonymi taśmami elastomerowymi.

Odpowiedź nr 69

Koszty wszystkich niezbędnych uszczelnień lub dylatacji należy ująć w cenie "Beton konstrukcyjny".

Pytanie nr 70

W opisie do projektu punkt 5.6.11. Zabezpieczenie antykorozyjne powierzchni betonu opisu do Projektu Wykonawczego Tom IV/I – Tunel drogowy podano, że na wszystkich odsłoniętych powierzchniach ramp dojazdowych oraz ścianach tunelu (do wysokości 2,5m) nad poziom chodnika (terenu) należy wykonać powłokę anty – graffiti. Prosimy o dodanie pozycji przedmiarowej zabezpieczenie powierzchni betonowych w tunelu do wysokości 2,5 m powyżej poziomu terenu powłoką anty - graffiti, jeśli taka powłoka ma zostać zastosowana?

Odpowiedź nr 70

Przedmiary i kosztorysy zostały uzupełnione o wspomnianą pozycję

Pytanie nr 71

Prosimy o wyjaśnienie czy na płytach stropowych tunelu należy stosować izolację przeciwwodną z maty bentonitowej ? Na rysunku nr GEM – 0202 Płyta stropowa – Przekrój podłużny. Errata do projektu wykonawczego opisano, że na stropie płyty znajduje się izolacja zgrzewalna 5mm a na niej beton ochronny 95mm, natomiast na rysunku nr KTD – 0102 Uszczelnienie płyty dennej tunelu opisano, że w pozycji 10 Objaśnienia należy stosować izolację przeciwwodną z maty bentonitowej. Jeśli należy stosować matę bentonitową to proszę o uaktualnienie przedmiaru.

Odpowiedź nr 71

Należy zastosować izolację termozgrzewalną.

Skorygowano zapisy na rysunku KTD-0102

Pytanie nr 72

Zgodnie z opisem do Projektu Wykonawczego Tom IV/I – Tunel drogowy projektu pkt 5.6.13 Deski gzymsowe szczeliny pomiędzy deskami gzymsowymi a betonem kapy gzymsowej należy przykryć taśmą uszczelniającą i nakryć ją nawierzchnią epoksydowo – poliuretanową o grubości 3mm. Prosimy o dodanie pozycji przedmiarowej w celu ujęcia kosztów tych robót.

Odpowiedź nr 72

Koszty wszystkich niezbędnych uszczelnień lub dylatacji należy ująć w cenie "Beton konstrukcyjny".

Pytanie nr 73

Czy konieczne będzie uszynienie elementów konstrukcyjnych tunelu na czas ich realizacji ? Jeśli taka konieczność zachodzi to prosimy o dodania pozycji przedmiarowej do dokumentacji przetargowej.

Odpowiedź nr 73

Wykonawca winien realizować roboty zgodnie z instrukcjami, wytycznymi, Standardami Technicznymi, dokumentami normatywnymi, warunkami technicznymi, zasadami i procedurami obowiązujące w spółce PLK S.A (których tekst znajduje się na stronie internetowej <http://www.plk-sa.pl> w zakładce Dla klientów i kontrahentów> Akty prawne i przepisy oraz które zostały wymienione w załączniku do PFU) na dzień zawarcia umowy

Pytanie nr 74

Branża mostowa. Przedmiary robót dla obiektu mostowego w Teresinie dla zakresów PKP PLK SA oraz Powiat Sochaczew nie uwzględniają zbrojenia gzymsów. Prosimy o uaktualnienie przedmiarów.

Odpowiedź nr 74

Zbrojenie gzymsów znajduje się na rys. PW_IV_1_ZBR_0500_zbrojenie gzymsów. Przedmiar został zaktualizowany.

Pytanie nr 75

Branża mostowa. Czy powierzchnie betonowe ścian oporowych powinny zostać zabezpieczone tylko powłoką antygraffiti a jeżeli nie to określić jaka powłoka ma zostać wykonana pod zabezpieczeniem antykorozyjnym ?

Odpowiedź nr 75

Powierzchnia ścian powinna być zabezpieczona hydrofobowo na całej powierzchni oraz zabezpieczeniem antygraffiti na powierzchni wskazanej na projekcie.

Pytanie nr 76

Prosimy o udostępnienie STWIORB M.11.01.06. Zabezpieczenie tunelu przed napływem wód gruntowych w czasie budowy.

Odpowiedź nr 76

Organizacja i technologia robót zostanie określona przez Wykonawcę Robót. Odwodnienie wykopu należy ująć w cenie robót ziemnych.

Pytanie nr 77

Prosimy o wyjaśnienie czy na powierzchniach wszystkich gzymsów (ściany szczelinowe oraz gzymsy płyty stropowej) należy wykonać warstwę nawierzchni epoksydowo poliuretanową gr 3mm ? Jeśli tak prosimy o dodanie pozycji przedmiarowych w celu wyceny tych robót oraz udostępnienie STWIORB dla tego typu robót.

Odpowiedź nr 77

Powierzchnia górna gzymsów nie wymaga stosowania nawierzchni epoksydowo poliuretanowej gr. 3mm.

Pytanie nr 78

Branża mostowa. Na rysunku nr KTD-0101 Uszczelnienie płyty dennej tunelu opisano rurę drenarską o średnicy 150 mm do wykonaniu drenażu pod płytą natomiast na rysunku nr GEM-103 Płyta denna. Przekrój poprzeczny oraz w STWIORB M.11.01.06. w pkt. 1.3. Zakres Robót objętych STWIORB podano średnicy rury drenarskiej 110 mm. Prosimy o wyjaśnienie jakiej średnicy rurę drenarską należy stosować i wycenić ?

Odpowiedź nr 78

Pod płytą denną rury drenarskie są przewidziane jedynie na etap budowy. Mogą to być rury fi 110 mm.

Pytanie nr 79

Branża mostowa. Na szczegółach SI-1 oraz SI-2 rysunku KTD-0101 pokazano taśmę dylatacyjną neoprenową o szerokości min. 300mm (poz. 9 Objaśnień) naklejaną na beton, która zachodzi na ścianę szczelinową min 400mm. Prosimy o wyjaśnienie czy taśma ta przebiega na całej długości ścian czy tylko ma być zastosowana na połączeniach segmentów płyty dennej ? Prosimy o dodanie pozycji przedmiarowej do kosztorysu w celu wyceny tych robót.

Odpowiedź nr 79

Taśma przebiega na całej długości ścian. Koszty wszystkich niezbędnych uszczelnień lub dylatacji należy ująć w cenie "Beton konstrukcyjny".

Pytanie nr 80

Czy Wykonawca będzie musiał wykonać monitoring hydrologiczny w postaci piezometrów do kontroli poziomu zwierciadła wody podczas wykonywania ścian szczelinowych oraz tunelu? Jeśli tak to prosimy o podanie ilości piezometrów, które należy wykonać i dodanie pozycji przedmiarowej do wyceny tych robót. W takim przypadku prosimy także o uaktualnienie STWIORB M.11.03.06. Wykonanie ścian szczelinowych.

Odpowiedź nr 80

To Wykonawca zdecyduje o konieczności wykonania piezometrów do monitorowania poziomu wód podziemnych. Koszt takich prac należy przewidzieć w pozycji "Zabezpieczenie tunelu przed napływem wód gruntowych w czasie budowy".

Pytanie nr 81

Czy Wykonawca będzie musiał prowadzić monitoring inklinometryczny ścian szczelinowych? Jeśli tak to prosimy o podanie ilości inklinometrów, które należy osadzić w ścianach, dodanie pozycji kosztorysowej i uaktualnienie STWIORB M.11.03.06. Wykonanie ścian szczelinowych.

Odpowiedź nr 81

Monitoring wykonywanych prac jest podstawową czynnością po stronie Wykonawcy Robót, którą musi przewidzieć w celu wykonania robót budowlanych z wymaganą tolerancją. Dlatego to Wykonawca Robót określi jakie przyrządy zastosuje, kiedy i jak będzie prowadził pomiary.

Pytanie nr 82

Branża mostowa. Na rysunku nr KTD-0102 Uszczelnienie płyty dennej tunelu na szczególe 3 – 3 pokazano między innymi, że między segmentami 1 i 2 płyty stropowej zastosowano do uszczelnienia styku bentonitową taśmę uszczelniającą (poz. 5 Objaśnienia) natomiast na rysunku nr ZBR – 201 Zbrojenie płyty stropowej seg. 1 pokazano na rys. DETAL 1 taśmę dylatacyjną wewnętrzną do przerw kompensacyjnych mocowaną do zbrojenia. Prosimy o wyjaśnienie jaki materiał ma zostać zastosowany do uszczelnienia styku dwóch segmentów płyt stropowych na ich długości. Prosimy o dodanie pozycji przedmiarowej w celu wyceny przedmiotowych robót.

Odpowiedź nr 82

To są dwie różne dylatacje. W KTD-0102 pokazano przerwę technologiczną w betonie, na ZBR-201 pokazano przerwę technologiczną pomiędzy trwale zdylatowanymi segmentami stropu tunelu. Koszty wszystkich niezbędnych uszczelnień lub dylatacji należy ująć w cenie "Beton konstrukcyjny".

Pytanie nr 83

Branża mostowa. W opisie do projektu oraz na rysunkach brak jest informacji o sposobie zabezpieczenia płyt przejściowych przed wilgocią. Prosimy o wyjaśnienie czy płyty przejściowe mają zostać zabezpieczone przez ułożenie izolacji zgrzewalnej grubości 5mm czy może tylko izolacją powłokową ?

Odpowiedź nr 83

Na płytach przejściowych należy zastosować izolację powierzchniową.

Pytanie nr 84

Jeśli płyty przejściowe mają zostać zabezpieczone izolacją przeciwwilgociową to prosimy o dodanie pozycji przedmiarowej w celu wyceny tych robót.

Odpowiedź nr 84

Skorygowano przedmiar i kosztorys

Pytanie nr 85

Prosimy o wyjaśnienie czy na izolacji przeciwwilgociowej na płytach przejściowych jeśli ma zostać wykonana należy wykonać także warstwę ochronną z betonu np.: C20/25 ? Jeśli będzie należało wykonać te roboty prosimy o dodanie do przedmiaru pozycji w celu ujęcie tych kosztów w wycenie.

Odpowiedź nr 85

Na płytach przejściowych nie należy stosować betonowej warstwy ochronnej.

Pytanie nr 86

Na podstawie art. 135 ust. 1 ustawy Prawo zamówień publicznych wnosimy o wyjaśnienie treści postanowienia pkt. 8.6.1 Specyfikacji warunków zamówienia, oznaczanej dalej skrótem SWZ, w aspekcie zgodności tego postanowienia z zawartym w art. 16 pkt 1 P.z.p. wymogiem przygotowania i przeprowadzenia przez zamawiającego postępowania o udzielenie zamówienia publicznego w sposób zapewniający zachowanie uczciwej konkurencji oraz równe traktowanie wykonawców, a to w kontekście następujących okoliczności:

We wskazanym wyżej postanowieniu SWZ zastrzeżono m.in., co następuje (cyt.):

„8.6.1. W zakresie warunku określonego w punkcie 8.2.4 IDW wymagane jest wykazanie przez Wykonawcę, że w okresie ostatnich 5 lat przed upływem terminu składania ofert, a jeżeli okres prowadzenia działalności jest krótszy – w tym okresie wykonał budowę co najmniej jednego obiektu typu: wiadukt kolejowy lub drogowy, most kolejowy lub drogowy, tunel drogowy lub kolejowy albo estakada wraz z budową lub przebudową drogi publicznej o minimum kategorii Z, przy czym wartość realizacyjna (kontraktowa) obiektu (odpowiednio wiaduktu lub mostu lub estakady lub tunelu wraz z przebudową drogi publicznej, o której mowa powyżej) wynosiła co najmniej 20 000 000,00 PLN netto

Nasza Spółka w okresie ostatnich 5 lat przed upływem terminu składania ofert prawidłowo zrealizowała m.in. zamówienie polegające na budowie drogi klasy GP o wartości 123 mln zł brutto jak również budowę mostów drogowych w ciągu dróg GP o wartości powyżej 20 mln netto.

W tych okolicznościach nasza Spółka - mimo że wybudowała drogę o klasie wyższej niż klasa wymagana w cytowanym wyżej postanowieniu pkt. 8.2.4 SWZ oraz wybudowała mosty drogowe o wartości wyższej niż wartość wymagana w cytowanym pkt SWZ - nie spełnia jednak warunku udziału w postępowaniu zastrzeżonego w tym postanowieniu tylko dlatego, że budowę tej drogi jak również budowę obiektów inżynierskich zrealizowała na podstawie odrębnych umów. Nie można wykluczyć, że w podobnej sytuacji znajdują się również inne podmioty niż nasza Spółka.

Stan rzeczy opisany wyżej uzasadnia w naszym przekonaniu tezę, że postanowienie pkt. 8.6.1. SWZ w jego obecnym brzmieniu skutkuje wyeliminowaniem z udziału w postępowaniu wykonawców, których zdolności techniczne i zawodowe umożliwiają należyte wykonanie zamówienia.

W związku z powyższym wnosimy o zmianę treści postanowień pkt. 8.6.1. SWZ i nadanie mu następującego brzmienia:

„8.6.1. W zakresie warunku określonego w punkcie 8.2.4 IDW wymagane jest wykazanie przez Wykonawcę, że w okresie ostatnich 5 lat przed upływem terminu składania ofert, a jeżeli okres prowadzenia działalności jest krótszy – w tym okresie wykonał:

- budowę co najmniej jednego obiektu typu: wiadukt kolejowy lub drogowy, most kolejowy lub drogowy, tunel drogowy lub kolejowy albo estakada, przy czym wartość realizacyjna (kontraktowa) obiektu (odpowiednio wiaduktu lub mostu lub estakady lub tunelu) wynosiła co najmniej 20 000 000,00 PLN netto
- budowę lub przebudowę drogi publicznej o minimum kategorii Z”.

Odpowiedź nr 86

Zamawiający wprowadza zmianę:

Było:

„8.6.1. W zakresie warunku określonego w punkcie 8.2.4 IDW wymagane jest wykazanie przez Wykonawcę, że w okresie ostatnich 5 lat przed upływem terminu składania ofert, a jeżeli okres prowadzenia działalności jest krótszy – w tym okresie wykonał budowę co najmniej jednego obiektu typu: wiadukt kolejowy lub drogowy, most kolejowy lub drogowy, tunel drogowy lub kolejowy albo estakada wraz z budową lub przebudową drogi publicznej o minimum kategorii Z, przy czym wartość realizacyjna (kontraktowa) obiektu (odpowiednio wiaduktu lub mostu lub estakady lub tunelu wraz z przebudową drogi publicznej, o której mowa powyżej) wynosiła co najmniej 20 000 000,00 PLN netto.

Jest:

„8.6.1. W zakresie warunku określonego w punkcie 8.2.4 IDW wymagane jest wykazanie przez Wykonawcę, że w okresie ostatnich 5 lat przed upływem terminu składania ofert, a jeżeli okres prowadzenia działalności jest krótszy – w tym okresie wykonał:

- *budowę co najmniej jednego obiektu typu: wiadukt kolejowy lub drogowy, most kolejowy lub drogowy, tunel drogowy lub kolejowy albo estakada wraz z budową lub przebudową drogi publicznej o minimum kategorii Z, przy czym wartość realizacyjna (kontraktowa) obiektu (odpowiednio wiaduktu lub mostu lub estakady lub tunelu wraz z przebudową drogi publicznej, o której mowa powyżej) wynosiła co najmniej 20 000 000,00 PLN netto”.*

lub wykonał:

- *budowę co najmniej jednego obiektu typu: wiadukt kolejowy lub drogowy, most kolejowy lub drogowy, tunel drogowy lub kolejowy albo estakada, przy czym wartość realizacyjna*

(kontraktowa) obiektu (odpowiednio wiaduktu lub mostu lub estakady lub tunelu) wynosiła co najmniej 20 000 000,00 PLN netto”.

Pytanie nr 87

Dotyczy SWZ pkt. 8.6.2 Lp.3 **Kierownik Robót Kolejowych - sterowanie ruchem kolejowym - 1 osoba.**

Prosimy o dopuszczenie dla osoby proponowanej na stanowisko Kierownik Robót Kolejowych - sterowanie ruchem kolejowym uprawnień budowlanych bez ograniczeń do pełnienia samodzielnych funkcji technicznych w budownictwie uprawniające do kierowania robotami budowlanymi w specjalności urządzenia zabezpieczenia i sterowania ruchem kolejowym.

Odpowiedź nr 87

Kierownik robót winien posiadać uprawnienia budowlane uprawniające do wykonywania prac i robót w czynnych urządzeniach sterowania ruchem kolejowym na podstawie posiadanych uprawnień budowlanych i praktyki zawodowej będącej podstawą do ich nadania. Zakres robót srk został określony w Umowie i SWZ – Wymaganiach PLK S.A. przy realizacji robót na terenie kolejowym.

Pytanie nr 88

Dotyczy SWZ pkt. 8.6.2 Lp.6 **Kierownik robót telekomunikacyjnych -1 osoba.**

W związku z brakiem w zakresie przedmiotu postępowania robót związanych z telekomunikacją bezprzewodową prosimy o uznanie za wystarczające posiadanie uprawnień budowlanych uprawniających do kierowania robotami budowlanymi w specjalności instalacyjnej w zakresie sieci, instalacji i urządzeń telekomunikacyjnych w zakresie telekomunikacji przewodowej.

W zakresie wymaganego doświadczenia prosimy o zmianę zapisu na następującą:

posiada co najmniej 2 lata doświadczenia zawodowego, na stanowisku Kierownika Budowy lub Kierownika robót lub Inspektora Nadzoru (w rozumieniu Ustawy Prawo budowlane) w zakresie sieci, instalacji i urządzeń telekomunikacyjnych na robotach związanych z Remontem, Budową lub Przebudową Infrastruktury kolejowej w zakresie telekomunikacji przewodowej wraz z infrastrukturą telekomunikacyjną.

Odpowiedź nr 88

Zamawiający wyraża zgodę na dokonanie zmiany.

Było: posiada co najmniej 2 lata doświadczenia zawodowego, na stanowisku Kierownika Budowy lub Kierownika robót lub Inspektora Nadzoru (w rozumieniu Ustawy Prawo budowlane) w zakresie sieci, instalacji i urządzeń telekomunikacyjnych na robotach związanych z Remontem, Budową lub Przebudową Infrastruktury kolejowej w zakresie telekomunikacji przewodowej wraz z infrastrukturą telekomunikacyjną i/lub telekomunikacji bezprzewodowej wraz z infrastrukturą towarzyszącą.

Jest: posiada co najmniej 2 lata doświadczenia zawodowego, na stanowisku Kierownika Budowy lub Kierownika robót lub Inspektora Nadzoru (w rozumieniu Ustawy Prawo budowlane) w zakresie sieci, instalacji i urządzeń telekomunikacyjnych na robotach związanych z Remontem, Budową lub Przebudową Infrastruktury kolejowej w zakresie telekomunikacji przewodowej wraz z infrastrukturą telekomunikacyjną.

Pytanie nr 89

Dotyczy SWZ pkt. 8.6.2 Lp.11 **Kierownik robót wodno-melioracyjnych -1 osoba**

Zakres prac dla części melioracyjnej obejmuje przebudowę koryta rzeki Teresinki wraz z rozbiórką i budową przepustu w związku z tym, prosimy o potwierdzenie, że Zamawiający uzna doświadczenie proponowanej osoby na w/w. stanowisko na zadaniach dotyczących przebudowy koryta rzeki, wałów przeciwpowodziowych, zapór i zbiorników wodnych.

Odpowiedź nr 89

Zamawiający wyraża zgodę.

Pytanie nr 90

Zgodnie z tabelą w SWZ pkt 8.6.2. pkt 11 Wykonawca musi wykazać się dysponowaniem osoby Kierownika robót wodno-melioracyjnych. Zgodnie z wymaganiem wskazana osoba powinna posiadać uprawnienia budowlane bez ograniczeń do kierowania robotami budowlanymi w specjalności wodno-melioracyjnej. Wykonawca prosi o wykreślenie wymogu dysponowania taką osobą. Prośbę motywujemy tym, iż wymienione w SWZ uprawnienia budowlane nie są nadawane. Zgodnie z wiedzą Wykonawcy najbardziej zbliżone mogą być uprawnienia w specjalności inżynierskiej hydrotechnicznej.

Odpowiedź nr 90

Zamawiający nie wyraża zgody na wykreślenie wymogu.

Zamawiający wprowadza zmianę dla Kierownika robót wodno-melioracyjnych:

Było:

Uprawnienia (kwalifikacje zawodowe)	uprawnienia budowlane bez ograniczeń do kierowania robotami budowlanymi w specjalności wodno-melioracyjnej
Doświadczenie	posiada co najmniej 2 lata doświadczenia zawodowego na stanowisku Kierownika Budowy lub Kierownika robót lub Inspektora Nadzoru (w rozumieniu Ustawy Prawo budowlane) w specjalności wodno-melioracyjnej z uprawnieniami wodno-melioracyjnymi bez ograniczeń

Jest:

Uprawnienia (kwalifikacje zawodowe)	uprawnienia budowlane do kierowania robotami budowlanymi wydane w trybie przepisów ustawy z dnia 7 lipca 1994 r. – Prawo budowlane (t.j. Dz. U. z 2021 r. poz. 2351 z późn. zm), Rozporządzenia Ministra Inwestycji i
-------------------------------------	---

	Rozwoju z dnia 29 kwietnia 2019 r. w sprawie przygotowania zawodowego do wykonywania samodzielnych funkcji technicznych w budownictwie (Dz. U. z 2019 r. poz. 831), w specjalności inżynierskiej hydrotechnicznej bez ograniczeń lub uprawnienia budowlane równorzędne wydane przed wejściem w życie ww. rozporządzenia.
Doświadczenie	posiada co najmniej 2 lata doświadczenia zawodowego na stanowisku Kierownika Budowy lub Kierownika robót lub Inspektora Nadzoru (w rozumieniu Ustawy Prawo budowlane) w specjalności inżynierskiej hydrotechnicznej bez ograniczeń lub uprawnienia budowlane równorzędne

Pytanie nr 91

Zgodnie z tabelą w SWZ pkt 8.6.2. pkt 11 Wykonawca musi wykazać się dysponowaniem osoby Kierownika robót wodno-melioracyjnych. Zgodnie z wymaganiem wskazana osoba powinna posiadać uprawnienia budowlane bez ograniczeń do kierowania robotami budowlanymi w specjalności wodno-melioracyjnej. Wymienione w SWZ uprawnienia budowlane nie są nadawane. Zgodnie z wiedzą Wykonawcy najbardziej zbliżone mogą być uprawnienia w specjalności inżynierskiej hydrotechnicznej. Proszę o informację czy Zamawiający zaakceptuje uprawnienia w specjalności inżynierskiej hydrotechnicznej jako spełniające wymagania.

Odpowiedź nr 91

Zamawiający wprowadził zmianę dla Kierownika robót wodno-melioracyjnych zgodnie z udzieloną odpowiedzią na **pytanie nr 90**.

Pytanie nr 92

Zgodnie z tabelą w SWZ pkt 8.6.2. pkt 3 Wykonawca musi wykazać się dysponowaniem osoby Kierownika Robót Kolejowych – sterowanie ruchem kolejowym. W opisie wymaganych uprawnień Zamawiający dodał odnośnik „**”. Brak jednak stosownego zapisu do czego się on odwołuje. Proszę o doprecyzowanie.

3.	Kierownik Robót Kolejowych – sterowanie ruchem kolejowym – 1 osoba	
	Uprawnienia (kwalifikacje zawodowe)	uprawnienia budowlane bez ograniczeń** do kierowania robotami budowlanymi w specjalności kolejowej.

Odpowiedź nr 92

Zamawiający wykreśla odnośnik „**”.

Zakres robót srk został określony w Umowie i SWZ – Wymaganiach PLK S.A. przy realizacji robót na terenie kolejowym.

Pytanie nr 93

Zgodnie z tabelą w SWZ pkt 8.6.2. pkt 7 Wykonawca musi wykazać się dysponowaniem osoby Kierownika robót sanitarnych. Zarówno w sekcji opisującej wymagane uprawnienia jak

i doświadczenie Zamawiający zawarł zapis „(wybrać zakresy związane z przedmiotem Zamówienia)”. Proszę o doprecyzowanie zapisu. Zgodnie z Pzp to na Zamawiającym ciąży obowiązek przygotowania SWZ w sposób jednoznaczny oraz czytelny i niebudzący wątpliwości w interpretacji Wykonawcy.

7.	Kierownik robót sanitarnych – wg potrzeb <i>Uwaga Zamawiający dopuszcza wskazania dwóch Kierowników robót sanitarnych łącznie spełniających poniższe wymagania dotyczące uprawnień i doświadczenia.</i>	
	Uprawnienia (kwalifikacje zawodowe)	uprawnienia budowlane bez ograniczeń do kierowania robotami budowlanymi których zakres obejmuje sieci, instalację i urządzenia: ciepłone, wentylacyjne, gazowe, wodociągowe, kanalizacyjne (<i>wybrać zakresy związane z przedmiotem Zamówienia</i>).
	Doświadczenie	posiada co najmniej 2 lata doświadczenia zawodowego zdobyte na stanowisku Kierownika Budowy lub Kierownika robót lub Inspektora Nadzoru (w rozumieniu Ustawy Prawo budowlane) na robotach dotyczących Remontu, Budowy lub Przebudowy sieci, instalacji i urządzeń: ciepłnych, wentylacyjnych, gazowych, wodociągowych i kanalizacyjnych (<i>wybrać zakresy związane z przedmiotem Zamówienia</i>)

Odpowiedź nr 93

Zamawiający wykreśla zapis „(wybrać zakresy związane z przedmiotem Zamówienia)”

Pytanie nr 94

Zgodnie z tabelą w SWZ pkt 8.6.2. pkt 10 Wykonawca musi wykazać się dysponowaniem osoby Głównego geodety. Prosimy o wykreślenie tego wymogu. Prace geodezyjne są najczęściej podzlecane profesjonalnym firmom geodezyjnym, które posiadają w swoich szeregach personel z odpowiednimi uprawnieniami. W przypadku konieczności wykazania personelu już na etapie przetargu Wykonawca musiałby zobowiązać się do wprowadzenia wskazanego podmiotu na etapie realizacji. Zgodnie z polityką firmy Wykonawcy nie zobowiązujemy się do współpracy przed pozyskaniem kontraktu.

Odpowiedź nr 94

Zamawiający nie wyraża zgody na wykreślenie tego wymogu.

Informujemy, iż zgodnie z pkt. 9.5 SWZ przed wyborem oferty najkorzystniejszej, zostanie wezwany Wykonawca, którego oferta została najwyżej oceniona, do złożenia w wyznaczonym terminie, aktualnych na dzień złożenia podmiotowych środków dowodowych, tj. m.in.

Załącznik nr 5 do SWZ – Wykaz osób skierowanych do realizacji zamówienia.

Przy czym w załączniku nr 5 do SWZ, Wykonawca oświadcza że dysponuje bądź **będzie dysponować** wymienionymi osobami.

Pytanie nr 95

Zgodnie z tabelą w SWZ pkt 8.6.2. pkt 12 i 13 Wykonawca musi wykazać się dysponowaniem osób Projektanta branży kolejowej – sterowanie ruchem kolejowym oraz

Projektantem sieci, instalacji i urządzeń telekomunikacyjnych. Prosimy o wykreślenie tego wymogu. Prace projektowe są najczęściej podzlecane profesjonalnym firmom projektowym, które posiadają w swoich szeregach personel z odpowiednimi uprawnieniami i doświadczeniem. W przypadku konieczności wykazania personelu już na etapie przetargu Wykonawca musiałby zobowiązać się do wprowadzenia wskazanego podmiotu na etapie realizacji. Zgodnie z polityką firmy Wykonawcy nie zobowiązujemy się do współpracy przed pozyskaniem kontraktu.

Odpowiedź nr 95

Zamawiający nie wyraża zgody na wykreślenie tego wymogu.

Zgodnie jak z udzieloną odpowiedzią na **pytanie nr 94**.

Zamawiający oczekuje spełnienia wymagań wynikających z SWZ pkt 8.6.2. pkt 12 i 13.

Pytanie nr 96

W SWZ pkt 8.6.2 znajduje się zapis „Wykonawca ustanowi Przedstawiciela Wykonawcy, do kontaktu z Zamawiającym w sprawach budowy. Przedstawiciel Wykonawcy reprezentuje Wykonawcę na budowie”. Brak jest wymagań dotyczących tej osoby. Proszę o doprecyzowanie.

Odpowiedź nr 96

Zamawiający informuje, iż zgodnie z pkt. 8.6.2 SWZ poprzez Przedstawiciela Wykonawcy należy traktować osobę odpowiednio umocowaną przez Wykonawcę do reprezentowania go na budowie.

Pytanie nr 97

Tory – Prosimy o potwierdzenie, że odbudowywana nawierzchnia torowa (szyny, podkłady, przytwierdzenia i tłuczeń) ma być z nowego materiału.

Odpowiedź nr 97

PLK S.A. potwierdza, iż do odbudowy nawierzchni torowej (szyny, podkłady, przytwierdzenia i tłuczeń na górną subwarstwę) należy zastosować nowe materiały.

Pytanie nr 98

Tory - Prosimy o potwierdzenie, że do demontażu są trzy rozjazdy zwyczajne R300 o nr 4, 5 i 6.

Odpowiedź nr 98

PLK S.A. potwierdza, iż do demontażu na czas budowy obiektu są rozjazdy nr 4, 5 i 6, zgodnie z fazowaniem robót.

Pytanie nr 99

Tory – Prosimy o potwierdzenie, że do zabudowy są trzy rozjazdy zwyczajne Rz R300 o nr 4, 5 i 6 z materiału nowego (stal rozjazdowa, podrozjazdnice strunobetonowe, przytwierdzenie i tłuczeń).

Odpowiedź nr 99

Zamawiający przewiduje ponowną zabudowę istniejących rozjazdów nr 4, 5 i 6.

Pytanie nr 100

Tory – Prosimy wskazać miejsce odwozu materiałów z rozbiórki torów i rozjazdów.

Odpowiedź nr 100

Miejsce składowania materiałów z odzysku: plac przy siedzibie sekcji ISE Warszawa Zachód w Warszawie przy ul. Parowcowej 20.

Pytanie nr 101

Tory – Czy rozjazdy mają być przywiezione i zabudowane w technologii blokowej?

Odpowiedź nr 101

Miejsca cięcia szyn Wykonawca winien uzgodnić z zarządcą, tj. ZLK w Warszawie Sekcja Eksploatacji Warszawa Zachód. Zamawiający dopuszcza zabudowę rozjazdów starych użytecznych nr 4, nr 5 i nr 6 pochodzących z miejsca budowy, o ile sposobem demontażu Wykonawca nie spowoduje ich uszkodzenia lub obniżenia wartości technicznych i użytkowych. Roboty związane z demontażem i montażem nawierzchni należy wykonać zgodnie z Regulacjami Zamawiającego – PLK S.A.

Pytanie nr 102

Tory – Czy w przedmiarze robót dla budowy/odtworzenia toru poz. 2.7 „Mechaniczne wykonanie zagęszczonej warstwy tłucznia na gotowym podtorzu...” podana ilość 1266,15 m³ dotyczy subwarstwy pod tory i rozjazdy?

Odpowiedź nr 102

Tak, podana ilość dotyczy subwarstwy pod tory i rozjazdy.

Pytanie nr 103

Tory – Czy w przedmiarze robót dla budowy/odtworzenia toru poz. 2.11 „Balastowanie tłuczniem torów...” podana ilość 485,36 dotyczy uzupełnienia tłucznia w torach i rozjazdach?

Odpowiedź nr 103

Należy skalkulować wykonanie balastowania tłuczniem torów z nowego materiału.

Pytanie nr 104

Peron tymczasowy w Teresinie - Prosimy o uzupełnienie dokumentacji projektowej o zakres dla peronu tymczasowego w Teresinie (lokalizacja, opis techniczny oraz plan sytuacyjny wraz z przekrojami).

Odpowiedź nr 104

Projekt technologiczny peronu tymczasowego wykona i przedłoży do uzgodnienia zamawiającemu Wykonawca w ramach wynagrodzenia umownego.

Pytanie nr 105

Peron tymczasowy w Teresinie - Prosimy o informacje, czego dotyczy obmiar 906 m³ montażu i demontażu peronu tymczasowego.

Odpowiedź nr 105

Przytoczony obmiar dotyczy peronu tymczasowego, pozycje kosztorysowe obliczono obmiarowo, zgodnie z zaleceniami Zamawiającego PKP PLK. Ilości prac i materiałów potrzebnych do wykonania zadania po stronie Wykonawcy.

Pytanie nr 106

Peron tymczasowy w Teresinie - Prosimy o podanie wysokości peronu, konstrukcji ścianki peronowej oraz nawierzchni peronu tymczasowego.

Odpowiedź nr 106

Projekt technologiczny peronu tymczasowego wykona i przedłoży do uzgodnienia zamawiającemu Wykonawca w ramach wynagrodzenia umownego.

Pytanie nr 107

Peron tymczasowy w Teresinie - Prosimy o uzupełnienie dokumentacji projektowej o zakres dla dojścia do peronu tymczasowego w Teresinie (lokalizacja, opis techniczny oraz plan sytuacyjny wraz z przekrojami).

Odpowiedź nr 107

Projekt technologiczny peronu tymczasowego wykona i przedłoży do uzgodnienia zamawiającemu Wykonawca w ramach wynagrodzenia umownego.

Pytanie nr 108

Peron tymczasowy w Teresinie - Prosimy o uzupełnienie dokumentacji projektowej o zakres dla małej architektury dla peronu tymczasowego w Teresinie (lokalizacja, opis techniczny oraz plan sytuacyjny wraz z przekrojami).

Odpowiedź nr 108

Zamawiający nie przewiduje małej architektury na peronie tymczasowym. Projekt technologiczny peronu tymczasowego wykona i przedłoży do uzgodnienia zamawiającemu Wykonawca.

Pytanie nr 109

Czy symulacja zamknięcia na stałe przejazdu w km 41,740 powinna zostać wykonana

z poziomu stanowiska dyżurnego ruchu, czy należy zmienić aplikację w urządzeniach Ebilock 850? Różnica w kosztach jest zasadnicza i prosimy o jednoznaczną odpowiedź.

Odpowiedź nr 109

W związku z wyłączeniem przejazdu z eksploatacji wymagana jest zmiana aplikacji sterującej urządzeniami srk poziomu podstawowego w Ebilock 850

Pytanie nr 110

W przekazanej dokumentacji projektowej branży mostowej brakuje rysunku balustrady h1300mm. Proszę o uzupełnienie.

Odpowiedź nr 110

Uzupełniono o rysunek i dodano pozycje przedmiarową

Pytanie nr 111

Zgodnie rysunkami projektu przed wykonaniem tunelu należy zabezpieczyć i wzmocnić fundamenty istniejącej nastawni. Proszę o przekazanie projektu wzmocnienia.

Odpowiedź nr 111

Odpowiednie informacje pokazano na rysunku

Pytanie nr 112

Wykonawca wnosi o obniżenie limitu kar umownych do poziomu 5%.

Odpowiedź nr 112

Zamawiający nie wyraża zgody.

Pytanie nr 113

Branża mostowa. Pozycje przedmiarowe 29 dla Obiektu Mostowego w Teresinie dla zakresu PKP PLK SA oraz Powiat Sochaczew dotyczą kotew chemicznych do montażu balustrady i barier drogowych H2W2 B. Proszę o potwierdzenie czy ilość kotew podana w przedmiarze jest właściwa tym bardziej, że każdy słupek balustrady zazwyczaj mocowany jest do betony kapy przy zastosowaniu 4 kotew? Natomiast dla barier/ barieroporęczy ilość kotew zazwyczaj wynosi 6szt na każdy słupek. Prosimy o sprawdzenie ilości kotew i odpowiedź w tej kwestii.

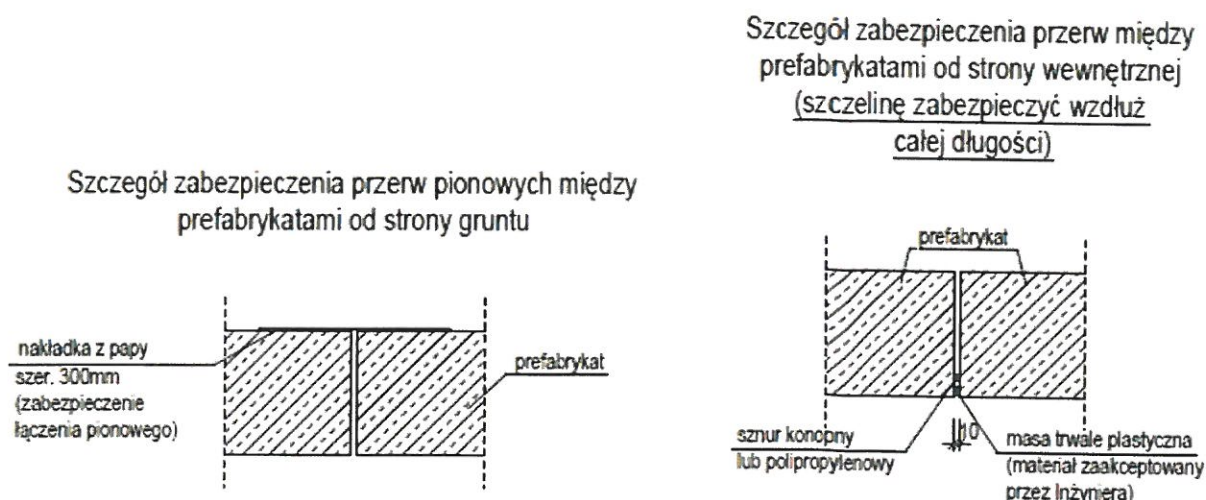
Odpowiedź nr 113

Skorygowano przedmiar i kosztorys

Pytanie nr 114

Branża melioracyjna. Czy powierzchnie betonowe przepustów oraz styki segmentów należy zabezpieczyć np: izolacją powłokową lub izolacją zgrzewalną ? Należy zwrócić uwagę, że przez niezabezpieczone styki między segmentami będzie przesiąkała woda do wnętrza

przepustu. Jeśli należy wykonać zabezpieczenie to prosimy o podanie rodzaju tego zabezpieczenia i dodanie pozycji kosztorysowej do przedmiaru. Przykładowe zabezpieczenie styków pokazano na szczegółach poniżej:



Odpowiedź nr 114

W pozycji dotyczącej przepustów prefabrykowanych ujęte są zewnętrzne i wewnętrzne zabezpieczenie przew między prefabrykatami.

Pytanie nr 115

Branża melioracyjna. Czy wykonanie betonowej ławy z betonu klasy C12/15 bez zbrojenia o grubości 30cm pokazanej na rysunku M-05 Przekrój poprzeczny przepustu w danych warunkach gruntowo wodnych będzie wystarczające aby uniknąć nadmiernych osiadań przepustu wraz z znajdującymi się nad nimi warstwami nasypu i konstrukcji drogowej?

Odpowiedź nr 115

Tak, będzie wystarczające.

Pytanie nr 116

Branża melioracyjna. Na rysunkach i w opisie do projektu branży melioracyjnej brak jest informacji na jakim podłożu należy posadowić kosze kamienne? Czy pod koszami należy wykonać na przykład wylewkę z betonu klasy C12/15? W jaki sposób powinny być ustawione kosze kamienne? Prosimy o udostępnienie rysunków gabarytowych koszy kamiennych wraz z informacją o posadowieniu koszy gabionowych.

Odpowiedź nr 116

Kosze siatkowo - kamienne posadowione są na gruncie i odseparowane od podłoża włókniną.

Pytanie nr 117

Branża melioracyjna. W przedmiarze dla Zakresu Powiatu Sochaczewskiego – Przebudowa koryta rzeki Teresinka w pozycji 21. Wykonanie materacy siatkowo – kamiennych nie

podano wymiarów materacy siatkowo – kamiennych. Prosimy o podanie przynajmniej grubości materacy w celu wyceny pozycji kosztorysowej.

Odpowiedź nr 117

Grubość materaca siatkowo – kamiennego to 28 cm.

Pytanie nr 118

Branża mostowa. Jeśli strop tunelu ma zastać także zabezpieczony płytami silikatowo – cementowymi to prosimy o skorygowanie przedmiaru w zakresie ilości okładzin ścian szczelinowych, ponieważ ilość wynosi ok 2300 m² a nie 1 223,0m² jak podano w przedmiarze.

Odpowiedź nr 118

Skorygowano przedmiar i kosztorys

Pytanie nr 119

Branża mostowa. Sumując wszystkie długości segmentów ścian oporowych pokazanych na rysunku GEM – 400 Ściany oporowe stwierdzono, że długość ścian oporowych, które należy lokalizować w osi ściany szczelinowej w części południowej jest dłuższa niż pokazana na przykład na rysunku OGL – 500 Widok z góry. Innymi słowy aby ściany oporowe zakończyły się w miejscu zakończenia ścian szczelinowych musiały by zachodzić na ściany szczelinowe grubości 80cm zaprojektowane w tunelu. Analogicznie w części północnej sumując wszystkie długości segmentów ścian oporowych pokazanych na rysunku GEM – 400 Ściany oporowe stwierdzono, że długość ścian oporowych, które należy lokalizować w osi ściany szczelinowej w części północnej jest krótsza niż pokazana na przykład na rysunku OGL – 500 Widok z góry. W tym przypadku ściany nie dochodzą do ścian szczelinowych grubości 80cm zaprojektowanych w tunelu. Czy długości segmentów ścian szczelinowych nie odniesiono do ich długości w osi tunelu ? Prosimy o wyjaśnienie tej sytuacji i ewentualnie skorygowanie rysunków i przedmiarów dla tych robót.

Odpowiedź nr 119

Rysunki ścianek oporowych zostały skorygowane

Pytanie nr 120

Branża mostowa. Prosimy o udostępnienie obliczeń statyczno – wytrzymałościowych dla elementów konstrukcyjnych tunelu.

Odpowiedź nr 120

Wyciąg z obliczeń został zamieszczony w projekcie budowlanym. Wykonawca robót nie potrzebuje wyciągu z obliczeń statycznych do wyceny robót budowlanych.

Pytanie nr 121

Branża mostowa. W przedmiarze robót dotyczącym płyty dennej w pozycjach 18 podano ilość betonu płyty dennej dla części PKP oraz Powiatu Sochaczew odpowiednio 754,46m³ oraz 1294,04m³ co daje 2048,5m³. Według naszych wyliczeń łączna ilość betonu jest znacznie większa. Prosimy o sprawdzenie ilości betonu płyty dennej i podanie właściwej ilości w pozycjach przedmiarowych.

Odpowiedź nr 121

Zweryfikowano i właściwa ilość betonu jest podana

Pytanie nr 122

Branża mostowa. Na rysunku nr KTO – 0100 Drenaż płyty dennej pokazano pod płytą denną warstwę kruszywa grubego grubości 15cm do wykonania drenażu. Prosimy o wskazanie pozycji kosztorysowej, w której należy wycenić te roboty?

Odpowiedź nr 122

Zostało skorygowane

Pytanie nr 123

Branża mostowa. W punkcie 5.5.11 Zabezpieczenie antykorozyjne powierzchni betonu opisu do Projektu Wykonawczego Tom IV/I Tunel drogowy podano, że wszystkie odsłonięte powierzchnie betonowe oraz powierzchnie płyt silikatowo – cementowych należy zabezpieczyć przez malowanie lub natryskiwanie powłok malarskich o zdolności przenoszenia zarysowań do 0,3mm. Dodatkowo na wszystkich odsłoniętych powierzchniach ramp dojazdowych oraz ścianach tunelu (do wysokości 2,5m) ponad poziom terenu należy wykonać powłokę anty – graffiti. W przedmiarze dla obiektu mostowego w Teresinie łączna podana ilość zabezpieczenia antykorozyjnego powierzchni betonowych wynosi 640,0 m². Z naszych wyliczeń wynika, że powierzchni do zabezpieczenia powłokami antykorozyjnymi (bez zabezpieczenia powłoką anty – graffiti) będzie znacznie większa niż ta wskazana w przedmiarze. Prosimy o podanie poprawnej ilości powierzchni do zabezpieczenia powłokami antykorozyjnymi i uaktualnienie przedmiaru.

Odpowiedź nr 123

Zweryfikowano i właściwa ilość jest podana

Pytanie nr 124

Branża mostowa. W przedmiarach branży mostowej nie podano ilości zabezpieczenia powierzchni betonowych do wysokości 2,5m ponad poziom terenu powłoką antygraffiti. Prosimy o dodanie pozycji przedmiarowej dla tego zakresu robót i podanie ilości robót do wykonania.

Odpowiedź nr 124

Skorygowano przedmiar i kosztorys.

Pytanie nr 125

Branża mostowa. Prosimy o wyjaśnienie czy Zamawiający dopuszcza zastosowanie do wykonania paneli osłonowych na ścianach szczelinowych innego, równoważnego rodzaju materiału niż podany materiał w dokumentacji projektowej czyli z płyt silikatowo-cementowych np.: włókno cementowe, spieki ceramiczne, fibrobetony ? Prosimy o wskazanie parametrów istotnych funkcjonalnie stanowiących kryteria równoważności. Z naszej wiedzy wynika, że dla materiału podanego w dokumentacji na rynku występuje bardzo duże ograniczenie dostępności. Wręcz wskazywany jest jeden dostawca co ogranicza dostępność równoważnego materiału od innych producentów i tym samym podraża koszty wykonania tunelu. Określenie parametrów wskazujących jednego dostawcę, stanowi naruszenie PZP poprzez nieuzasadnione ograniczenie liczby ofert materiałowych, a co za tym idzie ograniczenie wolnej konkurencji i dostępu do rynku. Zamawiający, opisując przedmiot zamówienia w postępowaniu o udzielenie zamówienia publicznego, musi kierować się zasadami określonymi przez przepisy prawa. Fundamentalne znaczenie w tym zakresie mają zapisy Ustawy Pzp Zakaz zawarty w Pzp wyraża się w tym, iż ustawodawca nakazuje Zamawiającemu dopuszczenie konkurencji pomiędzy Wykonawcami mogącymi spełnić postawione wymogi odnośnie przedmiotu zamówienia bez ograniczenia dostępu do zamówienia , poprzez podanie istotnych funkcjonalnie dla konkretnego zastosowania. Użycie przez zamawiającego przy opisie przedmiotu zamówienia oznaczeń które spełnia jeden z dostawców narusza zasady obiektywizmu i równego traktowania wszystkich podmiotów ubiegających się o zamówienie. Zamawiający winien zatem unikać tego rodzaju sformułowań lub oznaczeń parametrów, które wskazują na konkretny produkt.

Odpowiedź nr 125

Dopuszcza się, za zgodą Nadzoru Autorskiego, równoważne płyty osłonowe do tunelu.

Pytanie nr 126

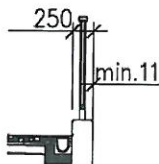
Branża melioracyjna. Prosimy o wyjaśnienie jaki typ balustrady/barieroporęczy wymienionej w pozycji nr 19 przedmiaru "Przebudowa koryta rzeki Teresinka" należy przyjąć do wyceny i realizacji ? W dokumentacji przetargowej nie ma informacji na ten temat a w STWIORB nr Mel – 07.06.02. Urządzenia zabezpieczające ruch pieszcy wymieniono ogrodzenia segmentowe U – 12a i balustradę U – 11a.

Odpowiedź nr 126

Należy przyjąć balustrady U-11a.

Pytanie nr 127

Branża mostowa. Prosimy o wyjaśnienie czy na płaskich, górnych powierzchniach ścian oporowych należy zastosować zabezpieczenie na przykład w postaci nawierzchni epoksydowo – poliuretanowej o grubości 3mm lub inne? Jeśli tak prosimy o dodanie pozycji przedmiarowej do wyceny tych robót. Szczegół miejsca ewentualnego zabezpieczenia odkrytego betonu na powierzchni ścianek oporowych pokazano na załączonym poniżej szczególe.



Odpowiedź nr 127

Na górnych powierzchniach gzymsów nie ma potrzeby stosowania nawierzchni epoksydowo - poliuretanowej.

Pytanie nr 128

Czy Zamawiający dopuszcza stosowanie do budowy obiektów inżynierskich kruszywa o stopniu reaktywności R0 wg normy PN-B-06714-46:1992? Zapisy w STWIORB M.11.03.06 nie są zbieżne pod tym kątem z zapisami w STWIORB M.13.01.00. W STWIORB przywołana jest też starsza norma nr PN-B-06714-34:1991. Zgodnie z obowiązującymi zasadami sugeruje się wprowadzenie zmiany w SST poprzez aktualizację i przywołanie obecnie obowiązujących norm czyli w tym przypadku PN-B-06714-46:1992.

Odpowiedź nr 128

Nie wprowadza się zmian w tym zakresie do dokumentacji projektowej.

Pytanie nr 129

W STWIORB M.13.01.00. oraz w STWIORB M.13.02.01. przywołane jest Rozporządzenie Ministra Transportu i Gospodarki Morskiej z dnia 30 maja 2000 r. w sprawie warunków technicznych jakim powinny odpowiadać obiekty inżynierskie i ich usytuowanie Dz. U. nr 63, poz. 735 a w Projekcie Wykonawczym przywołana jest jego wersja z 2019 roku. Zgodnie z obowiązującymi zasadami sugeruje się wprowadzenie zmiany w dokumentacji projektowej poprzez aktualizację i przywołanie obecnie obowiązujących norm, przepisów i rozporządzeń. Obecnie dokumenty są niespójne i oferenci nie wiedzą według, którego rozporządzenia należy dobrać cement do stosowania w obiektach inżynierskich?

Odpowiedź nr 129

Nie wprowadza się zmian w tym zakresie do dokumentacji projektowej.

Pytanie nr 130

Czy zamawiający będzie wymagać rozliczania się z postępu robót z zastosowaniem podziału pomiędzy Gminę, Powiat i PKP?

Odpowiedź nr 130

Tak, z uwagi na różne źródła finansowania.

Pytanie nr 131

W jaki sposób będzie odbywało się ustalenie stopnia realizacji robót, tj. czy w oparciu o procentowe zaawansowanie robót, czy na podstawie kosztorysu ofertowego?

Odpowiedź nr 131

Na podstawie kosztorysu ofertowego z uwzględnieniem procentowego zaawansowania robót.

Pytanie nr 132

Prosimy o podanie konstrukcji zjazdu w ul. Kwiatową. Kolorystyka na planie sytuacyjnym wskazuje na nawierzchnię z kostki, natomiast istniejąca ul. Kwiatowa posiada nawierzchnie bitumiczną.

Odpowiedź nr 132

Zjazd na ul. Kwiatową należy wykonać z kostki w zakresie przedstawionym na planie sytuacyjnym.

Pytanie nr 133

Czy na ścieżce rowerowej należy stosować kostkę bezfazowa. Jeśli tak to prosimy o dodanie stosownej pozycji przedmiarowej.

Odpowiedź nr 133

Ciąg pieszo-rowerowy należy wykonać zgodnie z projektem, tj. kostka bezfazowa zgodnie z planem sytuacyjnym. Branża drogowa (powiatowa) pozycja przedmiarowa 14.8 lp/ D-05.03.23a, 174 m².

Pytanie nr 134

Na rysunkach planu sytuacyjnego wskazano powierzchnie zjazdów podlegające rozbiórce i odtworzeniu, natomiast w przedmiarze robót brak jest takich pozycji. Prosimy o uzupełnienie.

Odpowiedź nr 134

Należy dodać konstrukcję zgodną z rysunkiem PW-D-5.4 dla pow. 37m² uzupełniono w przedmiarze PDP drogowy poz.14.4,; 11.4 i 8.1

Pytanie nr 135

Prosimy o podanie konstrukcji jaką należy wykonać na poszerzeniach na łukach, z podaniem wszystkich warstw jakie wchodzi w tę konstrukcję, oraz przy uwzględnieniu potencjalnych

wzmocnień podłoża. W załączonej dokumentacji nie ma takiej konstrukcji, jest jedynie powierzchnia zakreskowana kolorem szarym na rys. planu sytuacyjnego.

Odpowiedź nr 135

W dokumentacji jest szczegół na rys. PW-D-5.1

Pytanie nr 136

Po szczegółowej analizie przedmiarów stwierdzono, że pozycje przedmiarowe nie uwzględniają szerokości odsadzek. Prosimy o ponowną weryfikację ilości i naniesienie niezbędnych korekt.

Odpowiedź nr 136

Nie ma takiej potrzeby

Pytanie nr 137

Oferent informuje zamawiającego, że w przedmiarze robót brakuje pozycji dot. humusowania na zakresie pasa drogowego należącego do Gminy. Prosimy o naniesienie niezbędnych korekt w przedmiarze robót.

Odpowiedź nr 137

Humusowanie na zakresie pasa drogowego należącego do gminy ujęto w przedmiarze drogi powiatowej ze względu na znikomą ilość.

Pytanie nr 138

Na rys. szczegółów konstrukcyjnych projektant wrysował następujące rodzaje krawężników: krawężnik betonowy 20x30 stojący, 20x30 leżący, 20x22 najazdowy, natomiast w przedmiarze znajduje się tylko krawężnik 20x30. Prosimy o uzupełnienie przedmiaru.

Odpowiedź nr 138

Tak brakuje pozycji osobnej dla krawężnika najazdowego 20x22 o dł. 610mb i krawężnik betonowy leżący o dł. 82mb i, uzupełniono w przedmiarze.

Pytanie nr 139

Na przekrojach podłużnych projektant naniósł odcinki podlegające wzmocnieniu podłoża. Czy skoro na wskazanych odcinkach podłoże jest nienośne, to nie trzeba też dokonać wzmocnienia podłoża pod innymi elementami, takimi jak : poszerzenia na łukach, parkingi, chodniki, ścieżki rowerowe, zjazdy, które obecnie nie posiadają wzmocnienia podłoża.

Odpowiedź nr 139

Nie ma takiej potrzeby

Pytanie nr 140

W kosztorysie PKP brak jest poz. na zasypkę przestrzeni między płytą denną, a spodem konstrukcji drogi na odcinku przebiegającym przez teren PKP. Obecnie tylko kosztorys dla zakresu powiatowego zawiera pozycję dotyczącą zasypki.

Odpowiedź nr 140

Rozwiązania projektowe są poprawne.

Pytanie nr 141

W kosztorysie PKP brak jest poz. na zasypkę przestrzeni między płytą denną, a spodem konstrukcji ciągu pieszo – rowerowego na odcinku przebiegającym przez teren PKP. Obecnie tylko kosztorys dla zakresu powiatowego zawiera pozycję dotyczącą zasypki.

Odpowiedź nr 141

Rozwiązania projektowe są poprawne.

Pytanie nr 142

Po analizie załączonego przedmiaru robót oraz dokumentacji projektowej zauważono, że w przedmiarze robót branży drogowej, dla zakresu robót w terenie PKP brak jest następujących pozycji:

- Usunięcie warstwy ziemi urodzajnej (humusu) o grubości 15 cm (PKP)
- Rozbiórka – Nawierzchnia z betonu asfaltowego gr. 8cm (PKP) – Jezdnia
- Rozbiórka – Podbudowa z kruszywa gr. 15 cm (PKP) – Jezdnia, chodniki
- Rozbiórka – Nawierzchnia chodników z kostki betonowej (PKP) (chodniki)
- Wykonanie wykopów w gruntach nieskalistych z transportem na odkład (PKP) – np. korytowanie pod konstrukcję chodników na gruncie
- Wykonanie nasypów z gruntu kat I-IV uzyskanego z wykopu (PKP) – np. nasypu pod chodniki, tereny zielone
- Rozścielenie ziemi urodzajnej pod trawnik, nasadzenia z warstwą grubości 5cm (PKP)

Zgodnie z założeniami dokumentacji projektowej powyższe roboty należy wykonać. Czy wskazane roboty wchodzą w zakres przedmiotowej inwestycji? Jeśli tak, to prosimy o dodanie wskazanych pozycji przedmiarowych do kosztorysu PKP, lub wskazanie miejsc w których należy ująć koszty tych robót, wraz z podaniem ilości.

Odpowiedź nr 142

Wszystkie wymienione elementy, ze względu na znikomą ilość na obszarze PKP PLK, znajdują się w przedmiarze w zakresie pasa drogowego drogi powiatowej.

Pytanie nr 143

Nawiązując do zapisów SST D-02.01.01 pkt. 5.7 „Jeżeli wartości wskaźnika zagęszczenia i nośności nie mogą być osiągnięte przez bezpośrednie zagęszczanie gruntów rodzimych, to należy podjąć środki w celu ulepszenia gruntu podłoża. Możliwe do zastosowania środki, proponuje Wykonawca i przedstawia do akceptacji Inżynierowi. Minimalna grubość ulepszenia powinna być taka aby uzyskać wymagany moduł E 2 . W przypadkach technicznie uzasadnionych możliwe jest także zastosowanie rozwiązań katalogowych dolnych warstw konstrukcji dla podłoża innego niż G1. Wymagany moduł podłoża pod nawierzchnie chodników i ścieżki w wykopie zgodnie z dokumentacją projektową to moduł o wartości $E 2 \geq 45\text{MPa}$. Bezpośrednio na budowie należy sprawdzić nośność podłoża po jego odkryciu. Jeżeli uzyskany wynik pomiaru nośności jest mniejszy $E 2 \geq 45\text{MPa}$ należy doprowadzić podłoże do wymaganej nośności poprzez jego bezpośrednie dogęszczenie. Jeżeli wartości wskaźnika zagęszczenia i nośności nie mogą być osiągnięte przez bezpośrednie zagęszczanie gruntów rodzimych, to należy podjąć środki w celu ulepszenia gruntu podłoża. Możliwe do zastosowania środki, proponuje Wykonawca i przedstawia do akceptacji Inżynierowi. Minimalna grubość ulepszenia pod chodnikami i ścieżkami rowerowymi powinna być nie mniejsza niż 30cm.”, prosimy o potwierdzenie, że powyższe zapisy dotyczą jedynie elementów nieujętych w dokumentacji projektowej, ponieważ rozpoznanie istniejących warunków gruntowych wchodziło w gestię projektanta, który następnie wskazał obszary i rodzaje wzmocnień, które należy zastosować. Jako, że projekt prowadzony jest w formule buduj, to jedyna sytuacja, w której wykonawca miałby proponować rozwiązania w zakresie wzmocnień dotyczą zagadnień wykraczających poza przedmiot zamówienia, tj. w przypadku robót dodatkowych i zamiennych. Prosimy o potwierdzenie, że w ofercie należy ująć jedynie koszt rozwiązań, które znajdują się w dokumentacji projektowej i zostały zaprojektowane przez projektanta.

Odpowiedź nr 143

W projekcie są wszystkie niezbędne informacje do prawidłowego wykonania wyceny robót budowlanych w tym zakresie. Akceptację innych rozwiązań na etapie nadzoru autorskiego.

Pytanie nr 144

Dotyczy odwodnienia terenu PKP. Zgodnie z udostępnionym PZT konstrukcja projektowanego tunelu koliduje z istn. kanalizacją deszczową kd155, kd200 odwadniającą teren PKP. Prosimy o informację czy w zakresie robót jest przebudowa ww. kanalizacji jeżeli tak, prosimy o udostępnienie uzgodnionej z PKP dokumentacji projektowej oraz przedmiaru robót.

Odpowiedź nr 144

Końcowe odcinki kanalizacji kd 155 i kd200 wraz ze studniami końcowymi podlegają rozbiórce na odcinku do studni rewizyjnych zlokalizowanych poza konstrukcją tunelu.

Pytanie nr 145

Dotyczy branży sanitarnej, kanalizacja deszczowa. Prosimy o informację czy odcinek kanalizacji zaprojektowany pod płytą przejściową należy wykonać w rurze osłonowej. Jeżeli tak, proszę o udostępnienie rysunku z zakresem robót jaki należy przyjąć do wyceny oraz STWIORB dla rury osłonowej.

Odpowiedź nr 145

Pod płytą przejściową należy zastosować rurę osłonową DN599x7,1mm stalową dł L=10m zgodnie z profilem Sd4 do Sd4.2 rys. 2.2 Profil, Tom V.

Pytanie nr 146

Dotyczy branży sanitarnej, wyloty do strugi Teresinki. Prosimy o wskazanie w jakiej technologii zostały wykonane istn. wyloty do strugi Teresinki przeznaczone do demontażu.

Odpowiedź nr 146

Do wyceny należy przyjąć rozbiórkę wylotów w postaci rury z umocnieniem wylewką betonową.

Pytanie nr 147

Dotyczy branży sanitarnej, kanalizacja deszczowa. Prosimy o informację z jakiego materiału jest wykonany istn. kolektor DN 400mm przeznaczony do demontażu przebiegający po śladzie projektowanego kolektora na odcinku Sd3f-Wyl4f.

Odpowiedź nr 147

Do wyceny należy przyjąć materiał PVC.

Pytanie nr 148

Dotyczy branży sanitarnej, kanalizacja sanitarna. Prosimy o informację czy studni KS7 jest studnią istniejącą do której należy wykonać włączenie z profilacją kinety czy należy wykonać nową studnię na istn. kanale.

Odpowiedź nr 148

Do wyceny należy przyjąć wykonanie nowej studni na istniejącym kanale.

Pytanie nr 149

Dotyczy branży sanitarnej, instalacja p.poż Zgodnie z opisem technicznym proj. konstrukcyjnego tunelu w zakresie robót jest wykonanie instalacji przeciwpożarowej (wg. projektu branżowego). Prosimy o udostępnienie ww. projektu oraz niezbędnego do wyceny STWIORB.

Odpowiedź nr 149

W tunelu nie przewiduje się wykonania instalacji p. poż.

Pytanie nr 150

Dotyczy branży sanitarnej, instalacja p.poż Zgodnie z opisem technicznym proj. konstrukcyjnego tunelu w zakresie robót jest wykonanie hydrantów przeciwpożarowych na wjeździe i wyjeździe z tunelu. Prosimy o udostępnienie projektu dla ww. zakresu robót oraz niezbędnego do wyceny STWIORB.

Odpowiedź nr 150

Nie przewiduje się wykonania dodatkowych hydrantów p. poż. Poza odtwarzanymi na sieciach przebudowywanych.

Pytanie nr 151

Dotyczy branży sanitarnej, kanalizacja odwodnienia tunelu. Zgodnie z opisem technicznym proj. konstrukcyjnego tunelu w zakresie robót jest wykonanie „Po stronie wschodniej tunelu, pod chodnikiem zlokalizowany jest zbiornik o pojemności 40m³. Wody opadowe zostaną zretencjonowane w żelbetowym zbiorniku podziemnym. Za zbiornikiem zaprojektowano przepompownię wód deszczowych z przewodem tłocznym z rur PE DN110mm”. Prosimy o udostępnienie projektu dla ww. zakresu robót oraz niezbędnego do wyceny STWIORB.

Odpowiedź nr 151

Przedmiotowy zbiornik i przewód tłoczny stanowią zakres tomu kanalizacji deszczowej. Zostały udostępnione wraz ze STWiORB D. 03.02.01.

Pytanie nr 152

Prosimy o informację, jakie typy opraw, były przyjęte w obliczeniach oświetlenia.

Odpowiedź nr 152

W obliczeniach oświetlenia zostały użyte lampy z serii Albany Led firmy Schreder.

Pytanie nr 153

Prosimy o udostępnienie szczegółowego rysunku, przedstawiającego sposób montażu słupa oświetleniowego przy murze oporowym.

Odpowiedź nr 153

Rysunek stanowi załącznik do niniejszego zestawienia odpowiedzi.

Pytanie nr 154

Projekt przebudowy kolizji energetycznych wspomina o konieczności zapewnienia zasilania rezerwowego podczas przebudów. Prosimy o informację, jakie odbiory i w jaki sposób należy zasilić aby spełnić ten warunek.

Odpowiedź nr 154

Podczas przebudowy należy zapewnić jak najmniej przerw w dostawach energii. Wykonawca przebudowy sieci powinien uzgodnić wyłączenia w rejonie Dystrybucji oraz sposób zasilania odbiorców końcowych na czas przebudowy np. agregatami.

Pytanie nr 155

Czy projekt przebudowy kolizji energetycznych był uzgodniony przez PKP energetyka? Prosimy o udostępnienie uzgodnienia.

Odpowiedź nr 155

Tak, był uzgodniony. Uzgodnienie nr OS1-Eos1-5501-081/2022 z 20.01.2022, stanowiące załącznik do niniejszego zestawienia odpowiedzi.

Pytanie nr 156

Czy projekt przebudowy kolizji energetycznych był uzgodniony przez PKP PLK ? Prosimy o udostępnienie uzgodnienia.

Odpowiedź nr 156

Tak, był uzgodniony. Uzgodnienie stanowi załącznik do niniejszego zestawienia odpowiedzi.

Pytanie nr 157

Projekt przebudowy linii energetycznych PKP PLK przewiduje demontaż i odbudowę po nowej trasie zasilania rozjazdów. Jakim typu kabel należy zastosować do wykonania, bo projekt i przedmiar tego nie precyzują.

Odpowiedź nr 157

Należy stosować przewody o przekroju istniejących kabli. Do zasilania rozjazdów stosować kable YAKXS.

Pytanie nr 158

W projekcie konstrukcyjnym tunelu jest mowa o wykonaniu instalacji przeciwoblodzeniowych ramp wjazdowych. Prosimy o udostępnienie dokumentacji tej instalacji.

Odpowiedź nr 158

W tunelu nie zachodzi potrzeba wykonania instalacji przeciwoblodzeniowej.

Pytanie nr 159

Prosimy o potwierdzenie, że jeśli wykonawca przebuduje sieć SRK do 1.06.2023, to uaktualnienie aplikacji sterującej urządzeniami SRK na stacji Teresin zostanie wykonane w ramach trwającego projektu zabudowy systemu ERTMS/ETCMS poziom 2 na linii E20 na stacji Teresin realizowanego przez Thales-a i w kosztach tego projektu.

Odpowiedź nr 159

Data przebudowy została zmieniona na 30.09.2023 r.

Aplikacje warstwy podstawowej przebuduje Wykonawca, Aplikację sterowania z LCS oraz aplikację RBC przebuduje Zamawiający w ramach odrębnego zadania inwestycyjnego, związanego z budową systemu ERTMS/ETCS na linii E20.

Pytanie nr 160

Czy zamawiający posiada podpisaną umowę kolizyjną z PGE, a jeśli nie, to kiedy przewiduje jej podpisanie.

Odpowiedź nr 160

W chwili obecnej Zamawiający nie jest w stanie przewidzieć daty podpisania umowy z PGE.

Pytanie nr 161

Ponieważ Thales realizuje aktualnie kontrakt polegający na zabudowie systemu ERTMS/ETCMS poziomu 2 na linii E20, prosimy o potwierdzenie, że wykonawca zostanie dopuszczony do wdrażanego systemu.

Odpowiedź nr 161

Aplikacje warstwy podstawowej przebuduje Wykonawca realizujący budowę tunelu drogowego, Aplikację sterowania z LCS oraz aplikację RBC przebuduje Zamawiający w ramach odrębnego zadania inwestycyjnego, związanego z budową systemu ERTMS/ETCS na linii E20.

Pytanie nr 162

Czy PKP PLK posiada umowę z Firmą Thales która przewiduje bezkosztowe wprowadzenie i wykonanie zmian w systemie w ramach wprowadzenia zamknięcia przejazdu w miejscowości Teresin.

Odpowiedź nr 162

Dostosowanie aplikacji sterującej urządzeniami sterowania ruchem kolejowym do zmienionych warunków, w związku z likwidacją urządzeń przejazdowych w warstwie podstawowej wykona Wykonawca, natomiast zmianę aplikacji warstwy nadrzędnej (sterowania z LCS) oraz opracowanie aplikacji RBC zostanie dokonane w ramach odrębnego zadania inwestycyjnego.

Pytanie nr 163

Dotyczy branży zieleni. Prosimy o podanie informacji, czy cały materiał z wycinki drzew staje się własnością Wykonawcy, lub podanie lokalizacji i odległości co i gdzie ma być zawieszony na miejsce wskazane przez Zamawiającego.

Odpowiedź nr 163

Tak, cały materiał z wycinki drzew staje się własnością Wykonawcy.

Pytanie nr 164

Prosimy o potwierdzenie, że Zamawiający posiada wszystkie niezbędne decyzje administracyjne w zakresie realizacji zakresu przedmiotu zamówienia, które są prawomocne i ostateczne oraz zachowują ważność w czasie realizacji prac. Jednocześnie prosimy o potwierdzenie, że w przypadku braku ważnych decyzji ich zmiana/uzyskanie nowych leży po stronie Zamawiającego, koszt nie obciąża Wykonawcy, a w przypadku wydłużających się procedur administracyjnych Zamawiający przedłuży termin realizacji zamówienia.

Odpowiedź nr 164

Zamawiający potwierdza. W zakresie przedłużenia terminu – w zależności od okoliczności.

Pytanie nr 165

Prosimy o potwierdzenie, że cały zakres inwestycji ma być wykonany na podstawie prawomocnej i ostatecznej decyzji ZRID nr 70/2022 z dnia 10.02.2022 r.

Odpowiedź nr 165

Tak wraz z całą dokumentacją projektową oraz Specyfikacją Warunków Zamówienia.

Pytanie nr 166

Prosimy o potwierdzenie, że wycinka wszystkich drzew i krzewów kolidujących z zakresem inwestycji została uwzględniona i ma być wykonana na podstawie w/w decyzji ZRID. Prosimy o sprecyzowanie wszystkich ograniczeń/wymagań, które należy uwzględnić w cenie oferty i harmonogramie prac.

Odpowiedź nr 166

Zamawiający potwierdza.

Pytanie nr 167

Prosimy o potwierdzenie, że w przypadku wystąpienia kolizji realizowanych robót z istniejącą zielenią w czasie wykonywania prac, która nie została ujęta w posiadanych przez Zamawiającego decyzjach, zgodnie z ustawą z dnia 16 kwietnia 2004 r. o ochronie przyrody (Dz.U. 2022.916 t.j.), uzyskanie zezwolenia leży po stronie Zamawiającego, a koszty ewentualnych opłat administracyjnych za wycinkę nie obciążą Wykonawcy.

Odpowiedź nr 167

Zamawiający potwierdza.

Pytanie nr 168

Prosimy o potwierdzenie, że na terenie inwestycji nie stwierdzono gatunków oraz siedlisk roślin, zwierząt i grzybów gatunków chronionych.

Odpowiedź nr 168

Zamawiający potwierdza, że na terenie inwestycji stwierdzono gatunki zwierząt chronionych, tj. gawrony. Informacje na temat środowiska przyrodniczego w zakresie inwestycji zostały przedstawione w karcie informacyjnej przedsięwzięcia, na podstawie której uzyskano

decyzję. Na skutek inwestycji przewiduje się usunięcie drzew, na których zlokalizowane są gniazda gawrona.

W celu zniszczenia gniazd konieczne będzie uzyskanie stosownej decyzji derogacyjnej.

Powyższe należy do Wykonawcy,

Pytanie nr 169

Prosimy o potwierdzenie, że w przypadku rozpoczęcia prac w sezonie lęgowym ptaków, który trwa od 1 marca do 15 października w cenie oferty należy uwzględnić koszt inwentaryzacji przyrodniczej terenu budowy i budynku przeznaczonego do rozbiórki. Prosimy o wskazanie zakresu specjalistów oraz pozycji w kosztorysie.

Odpowiedź nr 169

Wykonawca powinien uwzględnić koszty inwentaryzacji przyrodniczej w wycenie robót.

Pytanie nr 170

Prosimy o potwierdzenie, że w przypadku stwierdzenia osobników i siedlisk gatunków chronionych przed rozpoczęciem prac i/lub w czasie wykonywania robót, uzyskanie decyzji w trybie art. 56 Ustawy z dnia 16 kwietnia 2004 r. o ochronie przyrody (Dz.U. 2022.916 t.j.) na odstępstwa od zakazów w stosunku do gatunków objętych ochroną określonych w art. 51 i 52, leży po stronie Zamawiającego, a w przypadku wydłużających się procedur administracyjnych Zamawiający przedłuży termin realizacji zamówienia.

Odpowiedź nr 170

Uzyskanie decyzji leży po stronie Wykonawcy, natomiast Zamawiający potwierdza, iż w przypadku wydłużających się procedur administracyjnych przedłuży termin realizacji zamówienia w zależności od okoliczności oraz w uzasadnionych przypadkach.

Pytanie nr 171

Prosimy o potwierdzenie, że cały zakres inwestycji niezbędny do wykonania przedmiotu zamówienia objęty jest prawomocnymi i ostatecznymi decyzjami: pozwolenie wodnoprawne z dnia 20.01.2022 znak WA.ZUZ.5.4210.488.2022.KJ oraz pozwolenia wodnoprawnego z dnia 20.12.2021 znak WA.ZUZ.5.4215.1.2021.AS.

Odpowiedź nr 171

Zamawiający potwierdza.

Pytanie nr 172

Prosimy o potwierdzenie, że dla konstrukcji przedstawionej na rysunku „Przekroje normalne ul. Szymanowska (wyjazd z tunelu) Tom 1 rys 4.4 należy wykonać 15 cm warstwę podbudowy pomocniczej z gruntu lub z mieszanki związanej spoiwem hydraulicznym.

Odpowiedź nr 172

Zgodnie z PW podbudowa pomocnicza z mieszanki związanej spoiwem hydraulicznym cement C3/4; grubości 15cm.

Pytanie nr 173

Prosimy o uzupełnienie konstrukcji dla zakresu wymienionego w „Opisie technicznym”: „Konstrukcja nawierzchni – ulice KR-2” o rozwiązanie (dodatkowe warstwy) zabezpieczające konstrukcję przed skutkami procesów wysadzinowych. Grubość konstrukcji nie spełnia wymagań dla ochrony przeciwwysadzinowej.

Odpowiedź nr 173

Grubość konstrukcji spełnia wymagania dla ochrony przeciwwysadzinowej.

Pytanie nr 174

Prosimy o uzupełnienie konstrukcji dla zakresu wymienionego w „Opisie technicznym”: „Konstrukcja chodników/ ścieżka rowerowa” o rozwiązanie (dodatkowe warstwy) zabezpieczające konstrukcję przed skutkami procesów wysadzinowych. Grubość konstrukcji nie spełnia wymagań dla ochrony przeciwwysadzinowej.

Odpowiedź nr 174

Grubość konstrukcji spełnia wymagania dla ochrony przeciwwysadzinowej.

Pytanie nr 175

Prosimy o uzupełnienie konstrukcji dla zakresu wymienionego w „Opisie technicznym”: „Konstrukcja publicznych z nawierzchni z mieszanki SMA” o rozwiązanie (dodatkowe warstwy) zabezpieczające konstrukcję przed skutkami procesów wysadzinowych. Grubość konstrukcji nie spełnia wymagań dla ochrony przeciwwysadzinowej.

Odpowiedź nr 175

Grubość konstrukcji spełnia wymagania dla ochrony przeciwwysadzinowej.

Pytanie nr 176

W związku z zapisem punktu 5 SST 01.02.02a prosimy o przekazanie inwentaryzacji przyrodniczej obejmującej ilościowe i gatunkowe zestawienie gatunków chronionych.

Odpowiedź nr 176

Informacje na temat środowiska przyrodniczego w zakresie inwestycji zostały przedstawione w KIP, na podstawie którego uzyskano decyzję. Na skutek inwestycji przewiduje się usunięcie drzew, na których zlokalizowane są gniazda gawrona. W celu zniszczenia gniazd konieczne będzie uzyskanie stosownej decyzji derogacyjnej.

Pytanie nr 177

Prosimy o dodanie pozycji kosztorysowej wraz z szczegółowym opisem postępowania, obejmującej zabiegi ochronne i zabiegi zapobiegawcze związane z ochroną gatunków chronionych zgodnie z zapisami punktu 5. SST D 01.02.02a. Brak takiej informacji skutkuje

brakiem możliwości przygotowania i złożenia porównywalnych ofert. Sytuacja taka stanowi naruszenie obowiązującej na terenie Unii Europejskiej zasady zachowania wolnej konkurencji i dostępu do rynku oraz stanowi naruszenie PZP w zakresie opisu przedmiotu zamówienia publicznego. Jednoznaczny i precyzyjny, pozwalający na zachowanie zasady wolnej konkurencji opis należy do obowiązków Zamawiającego. Niewywiązanie się z tego obowiązku przez Zamawiającego stanowi istotne naruszenie PZP w zakresie opisu przedmiotu zamówienia. W postępowaniu ogłoszonym w formule „ZBUDUJ” obowiązek doboru rozwiązań odpowiednich, dostosowanych do stanu istniejącego i obowiązujących przepisów, w tym także w zakresie ochrony środowiska i wpływu inwestycji na środowisko spoczywa na Projektancie działającym na zlecenie Zamawiającego.

Odpowiedź nr 177

Informacje na temat środowiska przyrodniczego w zakresie inwestycji zostały przedstawione w KIP, na podstawie którego uzyskano decyzję (szczegóły można znaleźć w Rozdziale 5.4.1 Faza realizacji oraz Rozdziale 5.4.2 Faza eksploatacji).

Pytanie nr 178

Prosimy o oddanie pozycji kosztorysowej obejmującej nadzór przyrodniczy.

Odpowiedź nr 178

Nadzór przyrodniczy po stronie Inwestora.

Pytanie nr 179

Prosimy o dodanie pozycji kosztorysowych z podziałem na poszczególne kody odpadów, obejmującej utylizację niebezpiecznych odpadów powstałych przy prowadzeniu robót a o których wspomina punkt 1.2 SST D 01.02.04 . Brak takiej informacji skutkuje brakiem możliwości przygotowania i złożenia porównywalnych ofert. Sytuacja taka stanowi naruszenie obowiązującej na terenie Unii Europejskiej zasady zachowania wolnej konkurencji i dostępu do rynku oraz stanowi naruszenie PZP w zakresie opisu przedmiotu zamówienia publicznego. Jednoznaczny i precyzyjny, pozwalający na zachowanie zasady wolnej konkurencji opis należy do obowiązków Zamawiającego. Niewywiązanie się z tego obowiązku przez Zamawiającego stanowi istotne naruszenie PZP w zakresie opisu przedmiotu zamówienia. W postępowaniu ogłoszonym w formule „ZBUDUJ” obowiązek doboru rozwiązań odpowiednich, dostosowanych do stanu istniejącego i obowiązujących przepisów, w tym także w zakresie ochrony środowiska i wpływu inwestycji na środowisko spoczywa na Projektancie działającym na zlecenie Zamawiającego.

Odpowiedź nr 179

Kody odpadów znajdują się w decyzji środowiskowej. W uzasadnieniu o środowiskowych uwarunkowaniach 2/2021 w pkt. f)

Pytanie nr 180

Prosimy o jednoznaczne wskazanie jakie materiały z rozbiórek i w jakiej ilości stają się własnością Wykonawcy?

Odpowiedź nr 180

Wszystkie materiały z rozbiórek stanowią własność Wykonawcy. Elementy porozbiórkowe nie nadające się do odzysku lub nadające się do odzysku - Wykonawca zutylizuje (unieszkodliwi) we własnym zakresie i na własny koszt, zgodnie z ustawą z dnia 14 grudnia 2012 roku o odpadach (Dz. U. z 2022 r. poz. 699 ze zm.), w tym rozliczy je w Bazie danych o produktach i opakowaniach oraz o gospodarce odpadami (BDO).

Pytanie nr 181

Prosimy o jednoznaczne wskazanie jakie materiały z rozbiórek i w jakiej ilości stają się własnością Zamawiającego?

Odpowiedź nr 181

Wszystkie materiały z rozbiórek stanowią własność Wykonawcy. Elementy porozbiórkowe nie nadające się do odzysku lub nadające się do odzysku - Wykonawca zutylizuje (unieszkodliwi) we własnym zakresie i na własny koszt, zgodnie z ustawą z dnia 14 grudnia 2012 roku o odpadach (Dz. U. z 2022 r. poz. 699 ze zm.), w tym rozliczy je w Bazie danych o produktach i opakowaniach oraz o gospodarce odpadami (BDO).

Pytanie nr 182

Prosimy o wywiązanie się z zapisu punktu 5.3 SST D 01.02.04 o treści: „Oceny przydatności materiałów dokonuje Zamawiający” poprzez wskazanie które materiały i w jakiej ilości mają być własnością Zamawiającego już na etapie przetargu przed przygotowaniem i złożeniem oferty. Brak takiej informacji przekazanej na etapie ofertowym skutkuje brakiem możliwości przygotowania i złożenia porównywalnych ofert. Sytuacja taka stanowi naruszenie obowiązującej na terenie Unii Europejskiej zasady zachowania wolnej konkurencji i dostępu do rynku oraz stanowi naruszenie PZP w zakresie opisu przedmiotu zamówienia publicznego. Jednoznaczny i precyzyjny, pozwalający na zachowanie zasady wolnej konkurencji opis należy do obowiązków Zamawiającego. Niewywiązanie się z tego obowiązku przez Zamawiającego stanowi istotne naruszenie PZP w zakresie opisu przedmiotu zamówienia. W postępowaniu ogłoszonym w formule „ZBUDUJ” obowiązek doboru rozwiązań odpowiednich, dostosowanych do stanu istniejącego i obowiązujących przepisów, w tym także w zakresie ochrony środowiska i wpływu inwestycji na środowisko spoczywa na Projektancie działającym na zlecenie Zamawiającego.

Odpowiedź nr 182

Wszystkie materiały z rozbiórek stanowią własność Wykonawcy. Elementy porozbiórkowe nie nadające się do odzysku lub nadające się do odzysku - Wykonawca zutylizuje (unieszkodliwi) we własnym zakresie i na własny koszt, zgodnie z ustawą z dnia 14 grudnia

2012 roku o odpadach (Dz. U. z 2022 r. poz. 699 ze zm.), w tym rozliczy je w Bazie danych o produktach i opakowaniach oraz o gospodarce odpadami (BDO).

Pytanie nr 183

Prosimy o wykreślenie z treści Dokumentacji Przetargowej, w tym z treści SST 04.02.01.a wymagań dla gramatury (masy powierzchniowej geosyntetyku). Parametr ten nie jest istotny funkcjonalnie według PN-EN 13249 ani PN-EN 13251 dla żadnego zastosowania i jako taki nie może stanowić kryterium specyfikowanego w opisie przedmiotu zamówienia publicznego. Jest publikowany tylko na potrzeby logistyki. Cechami istotnymi dla funkcji separacji i wzmocnienia są cechy wytrzymałościowe i charakterystyczny rozmiar porów.

Odpowiedź nr 183

Brak zgody na zmianę materiałów przetargowych w tym zakresie.

Pytanie nr 184

W przypadku pozostawienia po stronie Wykonawcy decyzji o doborze materiału geosyntetycznego do robót według SST D 04.02.01a , prosimy o zastąpienie w treści Dokumentacji projektowej słowa „geowłóknina” słowem „geosyntetyk”.

Odpowiedź nr 184

Brak zgody na zmianę materiałów przetargowych w tym zakresie. Wszelkie szczegóły zostaną ustalone podczas wykonywania robót budowlanych, po przedstawieniu przez Wykonawcę Robót projektów technologicznych.

Pytanie nr 185

Prosimy o wyjaśnienia, czy podczas odtwarzania nawierzchni torowiska Zamawiający będzie wymagał zastosowania nowych szyn?

Odpowiedź nr 185

Zamawiający potwierdza, iż do odbudowy nawierzchni torowej wymaga zastosowania nowych szyn.

Pytanie nr 186

Prosimy o wyjaśnienia, czy podczas odtwarzania nawierzchni torowiska Zamawiający będzie wymagał zastosowania nowych podkładów?

Odpowiedź nr 186

Zamawiający potwierdza, iż do odbudowy nawierzchni torowej wymaga zastosowania nowych podkładów.

Pytanie nr 187

Prosimy o wyjaśnienia, czy podczas odtwarzania nawierzchni torowiska Zamawiający będzie wymagał zastosowania nowych przytwierdzeń?

Odpowiedź nr 187

Zamawiający potwierdza, iż do odbudowy nawierzchni torowej wymaga zastosowania nowych przytwierdzeń.

Pytanie nr 188

Prosimy o wyjaśnienia, czy podczas odtwarzania nawierzchni torowiska Zamawiający będzie wymagał zastosowania nowych rozjazdów?

Odpowiedź nr 188

Zamawiający przewiduje demontaż i montaż istniejących rozjazdów.

Pytanie nr 189

Prosimy o wyjaśnienia, czy podczas odtwarzania nawierzchni torowiska Zamawiający zezwoli na wykorzystanie tłuczni z rozbiórki po jego przesianiu i oczyszczeniu?

Odpowiedź nr 189

Tłuczeń stary użyteczny Zamawiający dopuszcza do wykonania dolnej subwarstwy podsypki. Zastosowany tłuczeń winien spełniać wymagania Warunków technicznych wykonanie i odbioru podsypki tłuczniowej naturalnej i recyklingu stosowanej w nawierzchni kolejowej Id-110.

Pytanie nr 190

Prosimy o informację czy Zamawiający będzie wymagał wykonania szlifowania odtworzonej nawierzchni torowej?

Odpowiedź nr 190

W zakresach niezbędnych zgodnie z technologią robót i Regulacjami Zamawiającego

Pytanie nr 191

Prosimy o informacje, gdzie należy przetransportować materiały pochodzące z rozbiórki nawierzchni torowej (szyny, podkłady, rozjazdy)?

Odpowiedź nr 191

Miejsce składowania materiałów z odzysku: plac przy siedzibie sekcji ISE Warszawa Zachód w Warszawie przy ul. Parowcowej 20.

Pytanie nr 192

Prosimy o informację czy Zamawiający będzie wymagał transportu rozjazdów w technologii blokowej?

Odpowiedź nr 192

Zamawiający przewiduje demontaż i montaż istniejących rozjazdów. Stan techniczny rozjazdów nie może ulec pogorszeniu.

Pytanie nr 193

W celu zapewnienia porównywalności ofert prosimy o podanie minimalnej długości krawędzi tymczasowego peronu, jaką musi zapewnić wykonawca.

Odpowiedź nr 193

Długość krawędzi peronowej należy przewidzieć – 200 mb.

Pytanie nr 194

W celu zapewnienia porównywalności ofert prosimy o podanie minimalnej wysokości tymczasowego peronu.

Odpowiedź nr 194

Projekt technologiczny peronu tymczasowego wykona i przedłoży do uzgodnienia zamawiającemu Wykonawca w ramach wynagrodzenia umownego

Wysokość peronu należy przyjąć 0,76 m

Pytanie nr 195

W celu zapewnienia porównywalności ofert prosimy o podanie rodzaju nawierzchni na tymczasowym peronie.

Odpowiedź nr 195

Projekt technologiczny peronu tymczasowego wykona i przedłoży do uzgodnienia zamawiającemu Wykonawca w ramach wynagrodzenia umownego.

Pytanie nr 196

Prosimy o potwierdzenie, że podczas wykonywania i demontażu tymczasowego peronu Zamawiający dopuści funkcjonowanie tylko jednej czynnej krawędzi peronowej przy peronie nr 1. (brak jest możliwości wykonania peronu tymczasowego bez zamknięcia torów nr 1 i nr 3).

Odpowiedź nr 196

Budowa peronu tymczasowego realizowana będzie zgodnie z Fazowaniem ujętym w Regulaminie tymczasowego prowadzenia ruchu pociągów.

Pytanie nr 197

Prosimy o podanie parametrów dla strefach przejściowych z gruntu stabilizowanego cementem przed i za obiektem.

Odpowiedź nr 197

W projekcie są wszystkie niezbędne informacje do prawidłowego wykonania wyceny robót budowlanych w tym zakresie.

Pytanie nr 198

Prosimy o informację na jakiej szerokości należy wykonać strefy przejściowej pod każdym z torów.

Odpowiedź nr 198

W projekcie są wszystkie niezbędne informacje do prawidłowego wykonania wyceny robót budowlanych w tym zakresie.

Pytanie nr 199

W związku z zastosowaniem na obiekcie rezerwy na 2 dodatkowe tory prosimy o informację czy strefy przejściowej należy wykonać tylko pod istniejącymi torami czy również pod torami planowanymi do wykonania w przyszłości?

Odpowiedź nr 199

Strefy przejściowe należy wykonać również dla rezerwy torów.

Pytanie nr 200

Proszę informację, która pozycja obmiarowa odnosi się do drenażu na końcach stref przejściowych. Jeśli brakuje takiej pozycji to proszę o aktualizację obmiaru.

Odpowiedź nr 200

W projekcie są wszystkie niezbędne informacje do prawidłowego wykonania wyceny robót budowlanych w tym zakresie.

Pytanie nr 201

Prosimy o uporządkowanie przedmiarów. Przekazany Wykonawcom folder z przedmiarami wprowadza dużą niepewność co do zakresu robót w nich ujętego. Przedmiary powielają się i zwielokrotniają informacje, nie tylko w zakresie inwestorów, ale również i w zakresie każdego z nich. Przedmiary wprowadzają wielobranżowy sztuczny podział względem technologii i procesu realizacji robót opartego na projekcie technicznym. Tym samym, taki sztuczny podział niepotrzebnie utrudnia prawidłową wycenę całości kontraktu na etapie oferowania.

Odpowiedź nr 201

W projekcie są wszystkie niezbędne informacje do prawidłowego wykonania wyceny robót budowlanych w tym zakresie.

Pytanie nr 202

Dotyczy zapisów umowy. W § 28 w punkcie 1 Zamawiający podkreślił wytłuszczonym drukiem, że rozliczenie robót będzie fakturami częściowymi i fakturą końcową według HRF.

Wytłuszczonym drukiem, oznacza, że jest to istotna informacja dla Wykonawcy i Zamawiającego. Ale oprócz tego w punkcie 2 jest napisane, że faktury będą wystawiane na podstawie kosztorysu ofertowego i HRF. Ze względu na rozbieżność wskazanych zapisów oraz ryczałtowy charakter rozliczenia i istotność punktu 1 prosimy o usunięcie zapisów w pkt 2. Fakturowanie na podstawie kosztorysu ofertowego zazwyczaj praktykuje się przy obmiarowym charakterze kontraktu, tym bardziej, że Zamawiający zaznaczył odpowiednią czcionką, że najistotniejszy jest HRF.

Odpowiedź nr 202

Harmonogram rzeczowo-finansowy opracowany ma być na podstawie zakresu rzeczowego przyjętego na podstawie przedmiarów i kosztorysów ofertowych. Takie działanie wynika z różnych źródeł finansowania oraz faktu, iż postępowanie prowadzone jest przez więcej niż jednego Zamawiającego. Pozycje z kosztorysów ofertowych muszą znaleźć odzwierciedlenie w Harmonogramie rzeczowo-finansowym z uwzględnieniem terminów realizacji poszczególnych robót.

Pytanie nr 203

W opisie technicznym do projektu stałej organizacji ruchu jest zapis, że docelowe oznakowanie poziome zaleca się wykonać jako cienkowarstwowe w technice chemoutwardzalnej z wykorzystaniem szklanych mikro kulek. W załączonym przedmiarze robót ww. pozycja opisana jest jako oznakowanie grubowarstwowe. Prosimy o potwierdzenie w jakiej technologii ma zostać wykonane docelowe oznakowanie poziome.

Odpowiedź nr 203

Oznakowanie poziome należy wykonać zgodnie z przedmiarem.

Pytanie nr 204

W związku z punktem 2.13 „Modyfikacja certyfikacji” ujętym w przedmiarze „Zakres PKP PLK SA. Prace związane z budową peronu tymczasowego i odtworzeniem torów” w części „Budowa / odtworzenie toru” prosimy o potwierdzenie, że zapis ten dotyczy podsystemu „Infrastruktura”?

Odpowiedź nr 204

Modyfikacja certyfikacji dotyczy infrastruktury

Pytanie nr 205

(dot. Zakresu PKP PLK SA) Prosimy o informację, czy dla podsystemu „Infrastruktura” należy przeprowadzić proces certyfikacji?

Odpowiedź nr 205

Zgodnie z treścią umowy.

Pytanie nr 206

(dot. Zakresu PKP PLK SA) Prosimy o informację, czy dla podsystemu „Energia” należy przeprowadzić proces certyfikacji?

Odpowiedź nr 206

Zgodnie z treścią umowy.

Pytanie nr 207

(dot. Zakresu PKP PLK SA) Prosimy o informację, czy dla podsystemu „Sterowanie – urządzenia przytorowe” należy przeprowadzić proces certyfikacji?

Odpowiedź nr 207

Zgodnie z treścią umowy.

Pytanie nr 208

Do kogo należy materiał z rozbiórki chodników tj. kostka betonowa i ulic tj. destruktkora asfaltowa? W przypadku konieczności odwozu materiału z rozbiórki do Zamawiającego prosimy o podanie lokalizacji placu składowego gdzie Wykonawca ma go dostarczyć.

Odpowiedź nr 208

Wszystkie materiały z rozbiórek stanowią własność Wykonawcy. Elementy porozbiórkowe nie nadające się do odzysku lub nadające się do odzysku - Wykonawca zutylizuje (unieszkodliwi) we własnym zakresie i na własny koszt, zgodnie z ustawą z dnia 14 grudnia 2012 roku o odpadach (Dz. U. z 2022 r. poz. 699 ze zm.), w tym rozliczy je w Bazie danych o produktach i opakowaniach oraz o gospodarce odpadami (BDO).

Pytanie nr 209

Prosimy o zamieszczenie uzgodnień z SIME Polska w zakresie przebudowy gazociągu DN225.

Odpowiedź nr 209

Uzgodnienie stanowi załącznik do niniejszego zestawienia odpowiedzi.

Pytanie nr 210

Dotyczy D.04.07.01 W SST w pkt. 1.3 wskazano do zaprojektowania mieszankę mineralno-asfaltową na warstwę podbudowy z AC 22 P dla kategorii ruchu KR 3-4 przy użyciu asfaltu 50/70. Prosimy o wyrażenie zgody na zmianę i możliwość zastosowanie do projektowanej mieszanki na warstwę podbudowy z AC 22 P dla kategorii ruchu KR 3-4 asfaltu drogowego 35/50. Proponowana zmiana jest zgodna z wymaganiami technicznymi WT-2 2014 przywołanymi w SST w pkt. 10.2, pozwoli również zwiększyć odporność mieszanki mineralno-asfaltowej na deformacje trwałe, a w konsekwencji wydłużyć okres eksploatacji nawierzchni.

Odpowiedź nr 210

W dokumentacji przetargowej są wszystkie dane do wykonania wyceny robót budowlanych w przedmiotowym zakresie. Możemy to zmienić na etapie budowy za zgodą Zamawiającego i Nadzoru Autorskiego.

Pytanie nr 211

Czy ruch pociągów w czasie wykonywania prac budowlanych ma zostać utrzymany na sąsiednich torach?

Odpowiedź nr 211

Zamawiający nie przewiduje możliwości całkowitego wstrzymania ruchu kolejowego w czasie realizacji robót budowlanych. Ruch kolejowy odbywać się będzie na podstawie Regulaminu tymczasowego prowadzenia ruchu pociągów w czasie wykonywania robót zgodnie z Regulacjami wewnętrznymi Zamawiającego (PKP PLK S.A.), w tym Zasadami organizacji i udzielania zamknięć torowych Ir-19.

Ruch pociągów w czasie wykonywania prac budowlanych ma zostać utrzymany na sąsiednich torach.

Pytanie nr 212

Czy w przypadku gdy ruch pociągów w czasie robót ma być utrzymany, Wykonawca ma obowiązek wdrożenia systemu monitoringu przemieszczeń i deformacji infrastruktury kolejowej w strefie wpływu prac?

Odpowiedź nr 212

Zamawiający oczekuje od Wykonawcy prowadzenia robót w sposób umożliwiający prowadzenie ruchu kolejowego z prędkością $V=100$ km/h, z wyjątkiem obostrzeń i sytuacji opisanych w Regulaminie tymczasowego prowadzenia ruchu pociągów w czasie wykonywania robót.

Pytanie nr 213

Czy Wykonawca ma wdrożyć geodezyjny system monitoringu i deformacji infrastruktury kolejowej który na bieżąco będzie informował o zagrożeniach w ruchu kolejowym w strefie prac?

Odpowiedź nr 213

Wykonawca ma obowiązek zapewnienia bezpieczeństwa ruchu kolejowego w trakcie prowadzenia robót.

Pytanie nr 214

Czy system monitoringu przemieszczeń i deformacji ma być stały a więc prowadzić pomiary w czasie rzeczywistym z bezpośrednim transferem danych na serwer i dystrybucją danych poprzez WWW?

Odpowiedź nr 214

Wykonawca ma obowiązek zapewnienia bezpieczeństwa ruchu kolejowego w trakcie prowadzenia robót.

Pytanie nr 215

Czy system ma posiadać możliwość wysyłania informacji o przekroczeniu progów alarmowych za pośrednictwem email/sms?

Odpowiedź nr 215

Wykonawca ma obowiązek zapewnienia bezpieczeństwa ruchu kolejowego w trakcie prowadzenia robót.

Pytanie nr 216

Zwracamy się z prośbą o potwierdzenie nazwy Beneficjenta gwarancji wadialnej w rozumieniu SWZ jako: POWIAT SOCHACZEWSKI, ul. Marszałka Józefa Piłsudskiego 65, 96-500 Sochaczew, w imieniu którego działa Powiatowy Zarząd Dróg w Sochaczewie, ul. Gwardyjska 10, 96-500 Sochaczew.

Odpowiedź nr 216

Zamawiający potwierdza.

Pytanie nr 217

W ramach inwestycji przewidziano likwidację przejazdu kolejowego w km 41+740 zgodnie z tomem XII "PRZEBUDOWA I LIKWIDACJA SIECI SRK". Wnosimy zatem o dostosowanie treści kryterium D - pkt 21.8.3 SWZ na zgodną z opisem przedmiotu zamówienia tj.: "Wykonawca wykona zadanie polegające na budowie obiektów mostowych inżynierskich (drogowych) lub inżynieryjnych (kolejowych) z jednoczesną przebudową lub likwidacją urządzeń sterowania ruchem kolejowym", ewentualnie prosimy o potwierdzenie, że w ramach tego kryterium Zamawiający uzna również likwidację przejazdu kolejowego wraz z likwidacją urządzeń sterowania ruchem kolejowym, co jest tożsame z przedmiotem zamówienia.

Odpowiedź nr 217

Kryterium D - pkt 21.8.3 SWZ otrzymuje brzmienie:

„Wykonawca wykona zadanie polegające na budowie obiektów mostowych inżynierskich (drogowych) z jednoczesną likwidacją drogi w poziomie szyn oraz dostosowaniem urządzeń sterowania ruchem kolejowym"

Pytanie nr 218

Zamawiający w Specyfikacji Istotnych Warunków Zamówienia w punkcie 8.6.2 w tabeli w punkcie 11 zawarł warunek dysponowania kierownikiem robót wodno-melioracyjnych, który powinien posiadać uprawnienia budowlane w specjalności wodnomelioracyjnej. Aktualnie obowiązujące Prawo budowlane nie wymienia takiej specjalności. Proszę o informację czy Zamawiający dopuści uprawnienia budowlane w specjalności inżynierskiej hydrotechnicznej lub odpowiadające im uprawnienia budowlane wydane na podstawie uprzednio obowiązujących przepisów prawa np. uprawnienia konstrukcyjno – budowlane uzyskane przed 2014 r.

Odpowiedź nr 218

Zamawiający wprowadził zmianę dla Kierownika robót wodno-melioracyjnych zgodnie z udzieloną odpowiedzią na **pytanie nr 90**.

Pytanie nr 219

Prosimy o informację kto jest Beneficjentem Gwarancji Wadialnej?

Odpowiedź nr 219

POWIAT SOCHACZEWSKI, ul. Marszałka Józefa Piłsudskiego 65, 96-500 Sochaczew, w imieniu którego działa Powiatowy Zarząd Dróg w Sochaczewie, ul. Gwardyjska 10, 96-500 Sochaczew.

Pytanie nr 220

Prosimy o podanie dokładnej nazwy Beneficjenta do gwarancji bankowej.

Odpowiedź nr 220

Zgodnie z udzieloną odpowiedzią nr 276

Pytanie nr 221

Zwracamy się z prośbą o modyfikację uprawnień kierownika robót wodno -melioracyjnych. Wykonawca informuje, że obecnie nie funkcjonują już uprawnienia wodno-melioracyjnych, a obecnie mieszczą się w zakresie uprawnień hydrotechnicznych. Zgodnie z obowiązującymi przepisami w zakresie uprawnień budowlanych oraz postawionych w przetargu wymagań odnośnie kierownika robót wodno-melioracyjnych w specjalności wodno-melioracyjnej prosimy o dodanie następującego zapisu.

*„11. Kierownik robót wodno-melioracyjnych lub hydrotechnicznych
Uprawnienia (kwalifikacje zawodowe: uprawnienia budowlane bez ograniczeń do kierowania robotami budowlanymi w specjalności wodno-melioracyjnej lub hydrotechnicznej zgodnie z obowiązującymi przepisami. Doświadczenie: posiada co najmniej 2 lata doświadczenia zawodowego na stanowisku Kierownika Budowy lub Kierownika robót lub*

Inspektora Nadzoru (w rozumieniu Ustawy Prawo budowlane) w specjalności wodno-melioracyjnej lub hydrotechnicznej z uprawnieniami wodno-melioracyjnymi bez ograniczeń lub hydrotechnicznymi bez ograniczeń obejmujące zakresem roboty wodno-melioracyjne.”

Odpowiedź nr 221

Zamawiający wprowadził zmianę dla Kierownika robót wodno-melioracyjnych zgodnie z udzieloną odpowiedzią na **pytanie nr 90**.

Pytanie nr 222

Wykonawca zwraca się z prośbą o potwierdzenie, że tunel pod torami należy wykonać połówkowo, przy utrzymaniu ruchu kolejowego po jednym torze.

Odpowiedź nr 222

Zamawiający nie przewiduje możliwości całkowitego wstrzymania ruchu kolejowego w czasie realizacji robót budowlanych. Ruch kolejowy odbywał się będzie na podstawie Regulaminu tymczasowego prowadzenia ruchu pociągów w czasie wykonywania robót zgodnie z Regulacjami wewnętrznymi Zamawiającego (PKP PLK S.A.), w tym Zasadami organizacji i udzielania zamknięć torowych Ir-19.

Pytanie nr 223

Wykonawca zwraca się z prośbą o potwierdzenie, że fazowanie ruchu po jednym torze w celu wykonania tunelu, będzie prowadzone po istniejących rozjazdach.

Odpowiedź nr 223

Fazowanie robót będzie się odbywać po istniejących rozjazdach.

Pytanie nr 224

Jeśli nie to Wykonawca zwraca się z pytaniem czy w ramach ceny kontraktowej w celu fazowania robót ma uwzględnić zmianę istniejącego układu rozjazdów sieci trakcyjnej i srk?

Odpowiedź nr 224

Fazowanie nie wymaga zmiany położenia rozjazdów, natomiast wymaga ich demontażu i montażu po wybudowaniu obiektu. Wymaga się wykonania robót ujętych w Protokole z dnia 02.07.2020 r. z określenia zakresu robót sieciowych (Załącznik nr 6) do SWZ – Wymagani PLK S.A. W zakresie srk zmiany zostaną dokonane w oparciu o projekt sporządzony przez Wykonawcę i uzgodniony przez Zamawiającego, zgodnie z treścią umowy i SWZ – Wymagania PLK S.A.

Pytanie nr 225

Czy wykonawca ma uwzględnić w cenie ofertowej komunikację zastępczą na czas wyłączenia ruchu kolejowego?

Odpowiedź nr 225

Wykonawca zrealizuje roboty zgodnie z fazowaniem stanowiącym załącznik nr 7 do SWZ – Wymagania PLK S.A. oraz warunkami wskazanymi w §9 tych Wymagań.

W trakcie realizacji robot nie przewiduje się konieczności uruchamiania komunikacji zastępczej autobusowej. Roboty będą prowadzone zgodnie z Regulaminem tymczasowego prowadzenia ruchu pociągów na czas prowadzenia robót w oparciu o zastępczy rozkład jazdy. O ile wskutek działania Wykonawcy zajdzie konieczność uruchomienia komunikacji zastępczej autobusowej koszt jej uruchomienia poniesie Wykonawca

Pytanie nr 226

Czy Zamawiający posiada uzgodnienia z gestorem sieci gazowej w zakresie sposobu przebudowy sieci gazowej i utrzymaniu ciągłości przesyłu gazu? Prosimy o udostępnienie.

Odpowiedź nr 226

Dokumentacja projektowa przebudowy sieci gazowej została uzgodniona z SIME pismem z dnia 19.01.2022 r. (w załączeniu). Sposób przełączenia sieci gazowej dostosowany do opracowywanego przez Wykonawcę harmonogramu robót i etapowaniem budowy tunelu, Wykonawca przed rozpoczęciem prac związanych z przebudową sieci gazowej ustali z gestorem sieci SIME Polska, w terminie min. 14 dni przed rozpoczęciem prac.

Pytanie nr 227

Dotyczy branży sanitarnej

W PW na profilu podłużnym – plik TOM V_PW_RYS. 2_2_ do studni Sd5 wpadają kanały fi200 z wpustu ulicznego Wp 5.1 i Wp 5.2, rzędna posadowienia tych wpustów to 81.41. Na przekroju podłużnym konstrukcji – plik [TOM IV.1] PW_OGL-200-przekroj podłużny w miejscu studni Sd5 rzędna posadowienia płyty wynosi 80.82. Z powyższego wynika że część osadnikowa wpustu ulicznego znajduje się w płycie. Prosimy o potwierdzenie takiego rozwiązania ponieważ wg. Wykonawcy takie rozwiązanie jest niewłaściwe.

Odpowiedź nr 227

Wpusty Wp5.1 i Wp5.2 należy posadowić na płycie fundamentowej bez naruszania konstrukcji płyty. Należy wykonać płytsze osadniki, posadowienie wpustu na poziomie posadowienia studni Sd5.

Pytanie nr 228

Wykonawca wnosi o zmianę zapisu SWZ w zakresie wadium z: „płatną na pierwsze żądanie Zamawiającego” na „płatną na pierwsze pisemne żądanie Zamawiającego”. Zmiana ta jest konieczna do uzyskania wadium w postaci gwarancji ubezpieczeniowej i/lub bankowej. Podkreślić należy, że zgodnie z obowiązującą Ustawą Prawo Zamówień Publicznych: Art. 20. Ust. 1. Postępowanie o udzielenie zamówienia, z zastrzeżeniem wyjątków przewidzianych w ustawie, prowadzi się pisemnie. Natomiast zgodnie z Wyrokiem KIO z 7.07.2014 r., KIO 1279/14, LEX nr 1497033: „W sytuacji, gdy wadium odpowiada przepisom prawa, jak również (przede wszystkim) zamawiający ma możliwość zaspokojenia ewentualnego

roszczenia z wadium, należy uznać, że wadium jest skutecznie wniesione, a tym samym nie zachodzą podstawy do wykluczenia wykonawcy z postępowania.” Zamawiający mimo wnioskowanej zmiany ma możliwość w pełni zaspokoić swoje roszczenia w przypadku konieczności wypłaty sumy gwarancji wadialnej.

Odpowiedź nr 228

Zamawiający wyraża zgodę

Pytanie nr 229

W opisie technicznym do projektu stałej organizacji ruchu jest następujący zapis:

Ze względu na ograniczenie skrajni w tunelu do 3,0 m należy zaprojektować tablice:

- F- 6 na drodze krajowej nr 92, przed skrzyżowaniem z ul. Świętego Maksymiliana Kolbego
- F- 6 na al. XX-lecia, przed skrzyżowaniem z ul. Szymanowską
- F- 6 na ul. Cmentarnej, przed skrzyżowaniem z ul. Świętego Maksymiliana Kolbego
- F – 6 na ul. Torowej, przed skrzyżowaniem z ul. Szymanowską
- F-5 na ulicy Szymanowskiej za skrzyżowaniem z al. XX-lecia
- F- 5 na ulicy Świętego Maksymiliana Kolbego za skrzyżowaniem z ul. Cmentarną

W zatwierdzonym projekcie stałej organizacji ruchu brak jest tablic wymienionych w pkt. 2 i 5. Prosimy o informację czy ww. tablice wchodzi w zakres opracowania. Jeżeli tak to prosimy i udostępnienie zatwierzonego projektu stałej organizacji ruchu uwzględniającego ww. tablice.

Odpowiedź nr 229

Zamawiający informuje, iż:

- znak F-6 wraz ze znakiem B-16 (3,0m) na DK92 przed skrzyżowaniem z ul. Świętego Maksymiliana Kolbego

został usankcjonowany w stałej organizacji ruchu zatwierdzonej przez GDDKiA w Warszawie dnia 09.02.2022r..

Egzemplarz zatwierzonego projektu jest również dostępny do wglądu w Wydziale Komunikacji i Transportu jak również winien być załączony do dokumentacji przetargowej.

-tablice F-6 na al. XX-lecia, przed skrzyżowaniem z ul. Szymanowską są ujęte w stałej organizacji ruchu nr KT.7121.1.18.2021.RS z dnia 5.10.2021r.

-tablica F-6 na ul. Cmentarnej, ul. Torowej, F-5 na ul. Szymanowskiej, F-5 na ul. Świętego Maksymiliana Kolbego z ul. cmentarną są ujęte w stałej organizacji ruchu nr 7121.1.24.2022.RS z dnia 3.06.2022r.

nr 7121.1.23.2022.RS z dnia 3.06.2022r., KT. 7121.1.20.2021.RS z dnia 5.10.2021,

W załączeniu zatwierdzony projekt stałej organizacji ruchu wraz z załącznikami.

Pytanie nr 230

W zatwierdzonym projekcie stałej organizacji ruchu występują nieprawidłowości np. brak linii podwójnej ciągłej P-4 przed przejściem dla pieszych. Prosimy o udostępnienie zatwierzonego projektu zgodnego z obecnie obowiązującymi przepisami.

Odpowiedź nr 230

Uzupełniono o brakujące części projektu stałej organizacji ruchu. Znak P-4 należy wycenić w ofercie, natomiast konieczne zmiany organizacji ruchu wprowadzane będą na etapie realizacji robót.

Pytanie nr 231

Wykonawca po rozeznaniu wśród producentów barier ochronnych informuje, że obecnie na rynku nie występuje barieroporęcz o parametrach H1 W1. Prosimy o informację jaki element należy wycenić.

Odpowiedź nr 231

Należy dobrać barierę o parametrach jak dla H1W1 lub wyższych (zgodnie z dostępnym katalogiem barier, zastosowań i wymagań).

Termin składania i otwarcia ofert pozostaje bez zmian.

DYREKTOR

Małgorzata Dębowska

