

PROJEKT – ZGŁOSZENIE ROBÓT BUDOWLANYCH

Kategoria obiektu budowlanego: **XXV**

Inwestor : **PGL LP Nadleśnictwo Głogów,
ul. Fabryczna 57, 36-060 Głogów Małopolski**

Tytuł Projektu: „Remont drogi leśnej nr inw. 220/364 w leśnictwie Bratkowice”.

Adres inwestycji:

Powiat ropczycko-sędziszowski, gm. Sędziszów Małopolski,
m. Czarna Sędziszowska, działki: 3726, 3727, 3728, 3729, 3730, 3731, 3735,
3736, 3737, 3738 (obwód 0005 Czarna Sędziszowska)

bid Biuro Inżynierii Drogowej 38-500 Sanok, ul. Sienkiewicza 1, plł		
FUNKCJA	IMIĘ I NAZWISKO/UPRAWNIENIA	PODPIS
PROJEKTANT br. drogową	mgr inż. Wojciech Radwański upr. 37/2003	
OPRACOWAŁ br. drogową	inż. Radosław Głuszkiewicz	

Spis zawartości :

1. Zaświadczenia z właściwych izb oraz uprawnienia projektantów i sprawdzających
2. Część opisowa
 1. Przedmiot podstawy i zakres zamierzenia budowlanego.
 2. Stan istniejący
 3. Stan projektowany
 4. Inwentaryzacja przyrodnicza
 5. Wpływ inwestycji na środowisko
 6. Roboty ziemne
 7. Odwodnienie
 8. Uwagi Końcowe
3. Część rysunkowa
 - 3.1. Plan sytuacyjny w skali 1:2000
 - 3.2. Przekroje typowe w skali 1:50

Sanok, maj 2023

Opis do projektu technicznego

1. Przedmiot podstawa i zakres zamierzenia budowlanego.

Przedmiot inwestycji: „Remont drogi leśnej nr inw. 220/364 w leśnictwie Bratkowice”

Adres inwestycji:

Powiat ropczycko-sędziszowski, gm. Sędziszów Małopolski,
m. Czarna Sędziszowska, działki: 3726, 3727, 3728, 3729, 3730, 3731, 3735, 3736,
3737, 3738 (obręb 0005 Czarna Sędziszowska)

Inwestor: PGL LP Nadleśnictwo Głogów, ul. Fabryczna 57,
38-060 Głogów Małopolski

Podstawa opracowania

- a. Zlecenie Inwestora,
- b. Mapa zasadnicza,
- c. Wizja lokalna,
- d. Według art. 2 pkt 1 Ustawy z dnia 20 czerwca 1997 r. – Prawo o ruchu drogowym, droga to wydzielony pas terenu składający się z jezdni, pobocza, chodnika, drogi dla pieszych lub drogi dla rowerów przeznaczony do ruchu lub postoju pojazdów, ruchu pieszych, jazdy wierzchem lub pędzenia zwierząt. Z kolei art. 4 pkt 2 Ustawy z dnia 21 marca 1985 r. o drogach publicznych definiuje drogę, jako budowlę wraz z drogowymi obiektami inżynierskimi, urządzeniami oraz instalacjami, stanowiącą całość techniczno-użytkową, przeznaczoną do prowadzenia ruchu drogowego, zlokalizowaną w pasie drogowym. Według art. 3 pkt 1 lit. a, pkt 3 i pkt 3a Ustawy z dnia 7 lipca 1994 r. – Prawo budowlane, droga jest obiektem budowlanym, a w szczególności budowlą, a także obiektem liniowym. Natomiast w świetle przepisów z Ustawy z dnia 28 września 1991 r. o lasach drogi leśne definiuje się, jako drogi niebędące drogami publicznymi w rozumieniu przepisów o drogach publicznych (art. 6, ust. 1 pkt 8), a ponadto drogi stanowią grunt leśny związany gospodarką leśną zajęty pod drogę (art. 3, pkt 2). W świetle przepisów § 67 Rozporządzenia Ministra Rozwoju Regionalnego i Budownictwa z dnia 29 marca 2001 r. w sprawie ewidencji gruntów i budynków w przypadku dróg leśnych, w odróżnieniu od dróg publicznych, nie wydziela się pasa drogowego stanowiącego oddzielny drogowy użytek ewidencyjny oraz ewidencyjną działkę gruntu – grunt pod drogą jest częścią sąsiedniego użytku leśnego.
- e. Drogi Leśne: poradnik techniczny – GDLP, Warszawa-Bedoń 2006,
- f. Literatura techniczna.
- g. Zalecenia zamawiającego

Zakres zamierzenia dotyczy remontu nawierzchni jezdni istniejącej drogi leśnej.

2. Stan istniejący.

W stanie istniejącym droga leśna posiada nawierzchnię kruszywową. Droga jest stale eksploatowana przez samochody osobowe, samochody ciężarowe transportujące drewno oraz maszyny leśne. Przejazd drogą wymaga zachowania ostrożności i jest utrudniony ze względu na ubytki powstałe w nawierzchni. Odcinek wymaga remontu, który zwiększy bezpieczeństwo użytkowników. Przedmiotowa inwestycja zakłada remont drogi leśnej poprzez odtworzenie stanu pierwotnego górnych warstw nawierzchni. Początek drogi zlokalizowany jest granicach pasa drogowego drogi wojewódzkiej nr DW 987, koniec natomiast znajduje się w kompleksie leśnym. Szerokość nawierzchni w stanie istniejącym wynosi 4,0m, szerokość obustronnych poboczy 0,75m.

3. Stan projektowany

Inwestycja dotyczy remontu nawierzchni przedmiotowej drogi leśnej. Zakres prac remontowych obejmuje pas drogowy jako część sąsiedniego użytku leśnego zgodnie z wyznaczeniem na dołączonej mapie. Prace nie będą wykraczać poza wskazany zakres. Inwestycja nie zwiększy powierzchni drogi, poboczy, rowów. Roboty budowlane będą przebiegały w granicach istniejącego pasa drogowego o szer. 8,00m. Całkowita długość remontowanej drogi to 3181mb.

Parametry techniczne/użytkowe stan istniejący	Parametry projektowane
<ul style="list-style-type: none">- Szerokość nawierzchni drogi 4,00m- Szerokość poboczy 0,75m- Odcinek drogi o długości 3181mb- Pobocza po obu stronach drogi- Nawierzchnia z kruszywa łamanego- Pas drogowy o szer. 8,00m- Droga służąca celom gospodarki leśnej- Szerokość dna rowów 0,40m- Droga przystosowana do ruchu KR1- Spadki podłużne normatywne $\leq 12\%$	<ul style="list-style-type: none">- Szerokość nawierzchni drogi 4,00m- Szerokość poboczy 0,75m- Odcinek drogi o długości 3181mb- Pobocza po obu stronach drogi- Nawierzchnia z kruszywa łamanego- Pas drogowy o szer. 8,00m- Droga służąca celom gospodarki leśnej- Szerokość dna rowów 0,40m- Droga przystosowana do ruchu KR1- Spadki podłużne normatywne $\leq 12\%$

a. Rozwiązania wysokościowe

Parametry techniczne drogi tj. proste poziome, łuki, spadki podłużne, długość, szerokości **nie zostaną zmienione**. Prace będą polegały na odtworzeniu zniszczonej nawierzchni jezdni.

b. Konstrukcja nawierzchni

Po zweryfikowaniu stanu nawierzchni w terenie oraz konsultacjach z zamawiającym, zaprojektowano remont nawierzchni drogi leśnej.

Charakter inwestycji został oparty o następujące rozwiązania naprawcze:

W przypadku niewielkich uszkodzeń powierzchniowych:

- oczyszczenie mechaniczne uszkodzonej nawierzchni
 - uzupełnienie ubytków w nawierzchni kruszywem łamanym na całej szerokości
- Jezdni gr. średnio 10cm

W przypadku kolein i znacznych uszkodzeń:

- oczyszczenie mechaniczne uszkodzonej nawierzchni
- uzupełnienie ubytków w nawierzchni tłuczniem gr. od 5cm do 15cm

W zakresie robót remontowych należy ująć uzupełnienie ubytków w poboczach kruszywem łamanym o gr. warstwy ok. 7cm, oraz oczyszczenie rowów z namułu.

4. Inwentaryzacja przyrodnicza

Drogę leśną charakteryzuje nawierzchnia kruszywowa bez roślinności, drzew i krzewów. Sąsiedztwo drogi stanowią zalesione połacie terenu. Na przedmiotowych odcinkach drogi w granicach objętych zadaniem inwestycyjnym (droga, pobocza, rowy) nie stwierdzono występowania zagrożonych wyginięciem, objętych ochroną lub cennych gatunków roślin i zwierząt.

5. Wpływ inwestycji na środowisko.

Inwestycja będzie przeprowadzona w woj. podkarpackim, powiecie ropczycko-sędziszowskim, gm. Sędziszów Małopolski. Działki nr 3726, 3727, 3728, 3729, 3730, 3731, 3735, 3736, 3737, 3738 znajdują się na terenie Puszczy Sandomierskiej – jest to obszar specjalnej ochrony Natura 2000. Zakres objęty jest również przez Mielecko-Kolbuszowsko-Głogowski Obszar Chronionego Krajobrazu.

Zasięg oddziaływania planowanej do realizacji inwestycji zamknie się w granicach gruntu leśnego zajętego pod drogę. Oddziaływanie na środowisko, związane z realizacją inwestycji będzie mieć charakter okresowy i odwracalny, a występujące uciążliwości nie będą powodować przekroczeń standardów jakości środowiska. Planowana inwestycja nie będzie oddziaływać na płynące w pobliżu cieki wodne. Realizacja planowanej inwestycji wykonana zostanie przy użyciu materiałów atestowanych bezpiecznych dla środowiska, takich jak: kruszywo, których transport na plac budowy będzie się odbywał po istniejących drogach leśnych. Nie przewiduje się inwazyjnych robót ziemnych, a jedynie oczyszczenie istniejących rowów. Roboty będą się odbywały na działce inwestora. Dotyczy to także transportu. Materiały będą od razu wbudowane bez składowania. Praca sprzętu budowlanego będzie odbywać się w porze dziennej i nie będzie miała istotnego wpływu na środowisko. Po zakończeniu prac budowlanych, teren zostanie uporządkowany.

Nie przewiduje się wycinki drzew i karczowania krzewów.

W ramach prowadzenia inwestycji należy zastosować rozwiązania chroniące środowisko t.j.:

- prace będą prowadzone na krótkich odcinkach po ok. 200mb,
- transport materiałów będzie się odbywał w zamkniętych pojemnikach,
- roboty remontowe zamkną się w obszarze wydzielonym pod drogę leśną

(w granicach korpusu drogowego)

Wymienione uciążliwości będą miały charakter krótkotrwały, związane będą tylko z okresem prac budowlanych około 2-miesiące i dlatego należy uznać, że inwestycja nie spowoduje negatywnych zmian w środowisku.

Inwestycja związana z remontem nawierzchni nie wprowadzi zmian w dotychczasowym sposobie korzystania ze środowiska. Prace związane z przedmiotowym remontem i wyremontowana droga nie zmieniają dotychczasowego korzystania ze środowiska.

Remont nawierzchni wpłynie korzystnie na środowisko naturalne. Uzupełnienie ubytków w nawierzchni poprawi płynność jazdy, a to spowoduje zmniejszenie emisji spalin do atmosfery oraz zmniejszenie hałasu i drgań.

6. Roboty ziemne

Roboty ziemne dotyczą oczyszczenia rowów z namułu. Roboty należy wykonywać przy odpowiedniej pogodzie. Roboty należy prowadzić zgodnie z polskimi normami. Należy zachować wszelkie standardy związane z ochroną i poszanowaniem środowiska naturalnego, nie można dopuścić do zanieczyszczenia gruntów i wód na całym obszarze jaki obejmuje inwestycja.

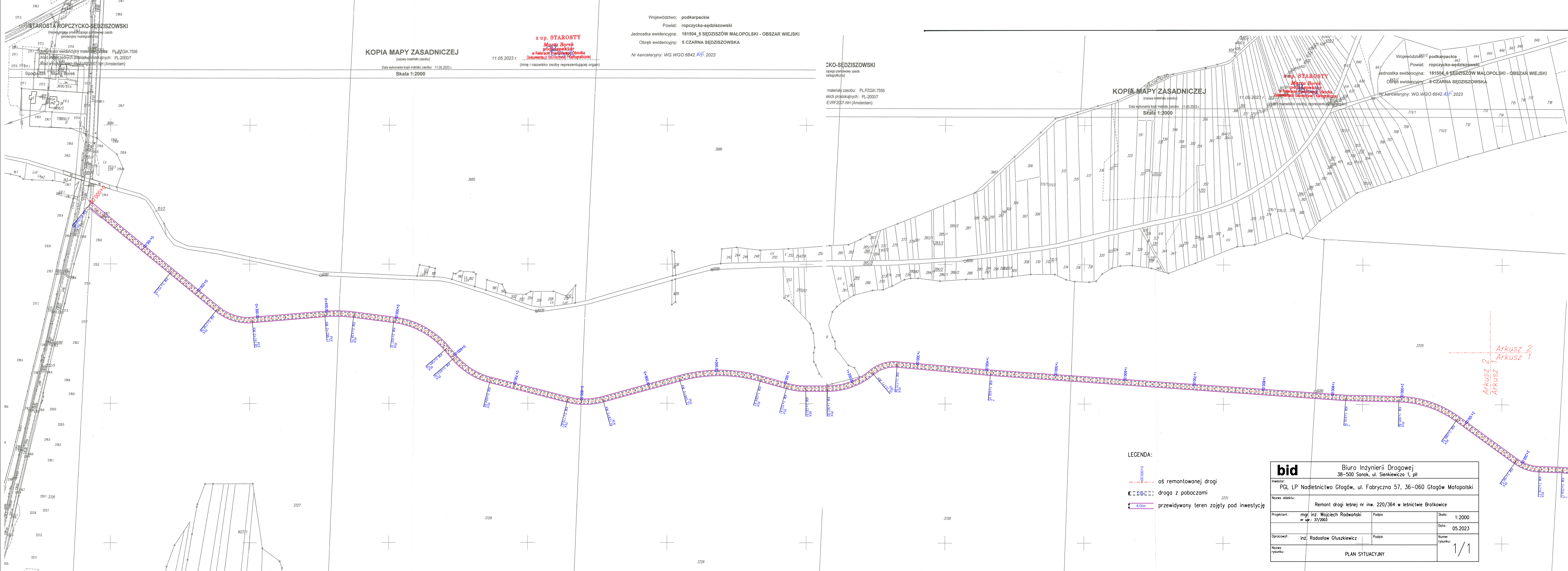
7. Odwodnienie

Odwodnienie zostanie zapewnione poprzez istniejące rowy otwarte. Rowy zostaną oczyszczone z namułu w miejscach gdzie uzna się to za stosowne, aby umożliwić swobodny przepływ wody opadowej. Zakres prac nie naruszy i nie zmieni dotychczasowego sposobu korzystania z sieci odwodnienia. W dalszym ciągu wody opadowe będą swobodnie wsiąkać w okoliczny teren.

8. Uwagi Końcowe

Wszelkie prace należy prowadzić zgodnie z obowiązującymi przepisami BHP. Roboty remontowe należy przeprowadzać ze szczególną ostrożnością dbając o stan zdrowia pracowników oraz sprawność techniczną maszyn budowlanych. Pracownicy powinni być wyposażeni w środki ochrony osobistej. Teren przeprowadzania robót budowlanych musi być odpowiednio oznakowany i zabezpieczony przed dostępem osób postronnych.

Przewidywany termin rozpoczęcia realizacji inwestycji to 31 sierpień 2023r.



STAROSTA ROPCZYCKO-SĘDZISZOWSKI
(nazwa materiału zasobu)
materiał zasobu: PL.PZGK.7556
skich prostokątnych: PL-2000/7
EVRP2007-NH (Amsterdam)

KOPIA MAPY ZASADNICZEJ

(nazwa materiału zasobu)

Data wykonania kopii materiału zasobu: 11.05.2023 r.

Skala 1:2000

z up. STAROSTY
Marta Borek
podpisany
w Referacie Powiatowego Ośrodka
Dokumentacji Geodezyjnej i Kartograficznej
(imię i nazwisko osoby reprezentującej organ)

Województwo: podkarpackie
Powiat: ropczycko-sędziszowski
Jednostka ewidencyjna: 181504_5 SĘDZISZÓW MAŁOPOLSKI - OBSZAR WIEJSKI
Obręb ewidencyjny: 5 CZARNA SĘDZISZOWSKA
Nr kancelaryjny: WG.WGO.6642.105.2023

CKO-SĘDZISZOWSKI

zapisu państwowego zasobu

kartograficznego

materiału zasobu: PL.PZGK.7556
skich prostokątnych: PL-2000/7
EVRP2007-NH (Amsterdam)

KOPIA MAPY ZASADNICZEJ

(nazwa materiału zasobu)

Data wykonania kopii materiału zasobu: 11.05.2023 r.

Skala 1:2000

z up. STAROSTY
Marta Borek
podpisany
w Referacie Powiatowego Ośrodka
Dokumentacji Geodezyjnej i Kartograficznej
(imię i nazwisko osoby reprezentującej organ)

Województwo: podkarpackie
Powiat: ropczycko-sędziszowski
Jednostka ewidencyjna: 181504_5 SĘDZISZÓW MAŁOPOLSKI - OBSZAR WIEJSKI
Obręb ewidencyjny: 6 CZARNA SĘDZISZOWSKA
Nr kancelaryjny: WG.WGO.6642.105.2023

LEGENDA:

- oś remontowanej drogi
- droga z pobocznymi
- przewidywany teren zajęty pod inwestycję

bid			
Biuro Inżynierii Drogowej 38-500 Sonok, ul. Sienkiewicza 1, pl			
Inwestor: PGL LP Nadleśnictwo Głogów, ul. Fabryczna 57, 36-060 Głogów Małopolski			
Nazwa obiektu: Remont drogi leśnej nr inw. 220/364 w leśnictwie Bratkowice			
Projektant: mgr inż. Wojciech Radwański nr ud.: 37/2003	Podpis	Skala: 1:2000	
Opracował: inż. Radosław Głuszkiewicz	Podpis	Data: 05.2023	
Nazwa rysunku:	PLAN SYTUACYJNY		Numer rysunku: 1/1

Arkusz 2
Arkusz 1

Arkusz 1

STAROSTA ROPCZYCKO-SĘDZISZOWSKI

(nazwa organu prowadzącego państwowy zasób
geodezyjny i kartograficzny)

Identyfikator ewidencyjny materiału zasobu: PL.PZGIK.7556
Układ współrzędnych płaskich-prostokątnych: PL-2000/7
Układ wysokościowy: PL-EVRF2007-NH (Amsterdam)

Sporządził: Marta Borek

KOPIA MAPY ZASADNICZEJ

(nazwa materiału zasobu)

Data wykonania kopii materiału zasobu: 11.05.2023 r.

Skala 1:2000

z up. STAROSTY

Marta Borek

podpisuje w imieniu

w Referacie Topografii i Kartografii

11.05.2023 r.

.....

(imię i nazwisko osoby reprezentującej organ)

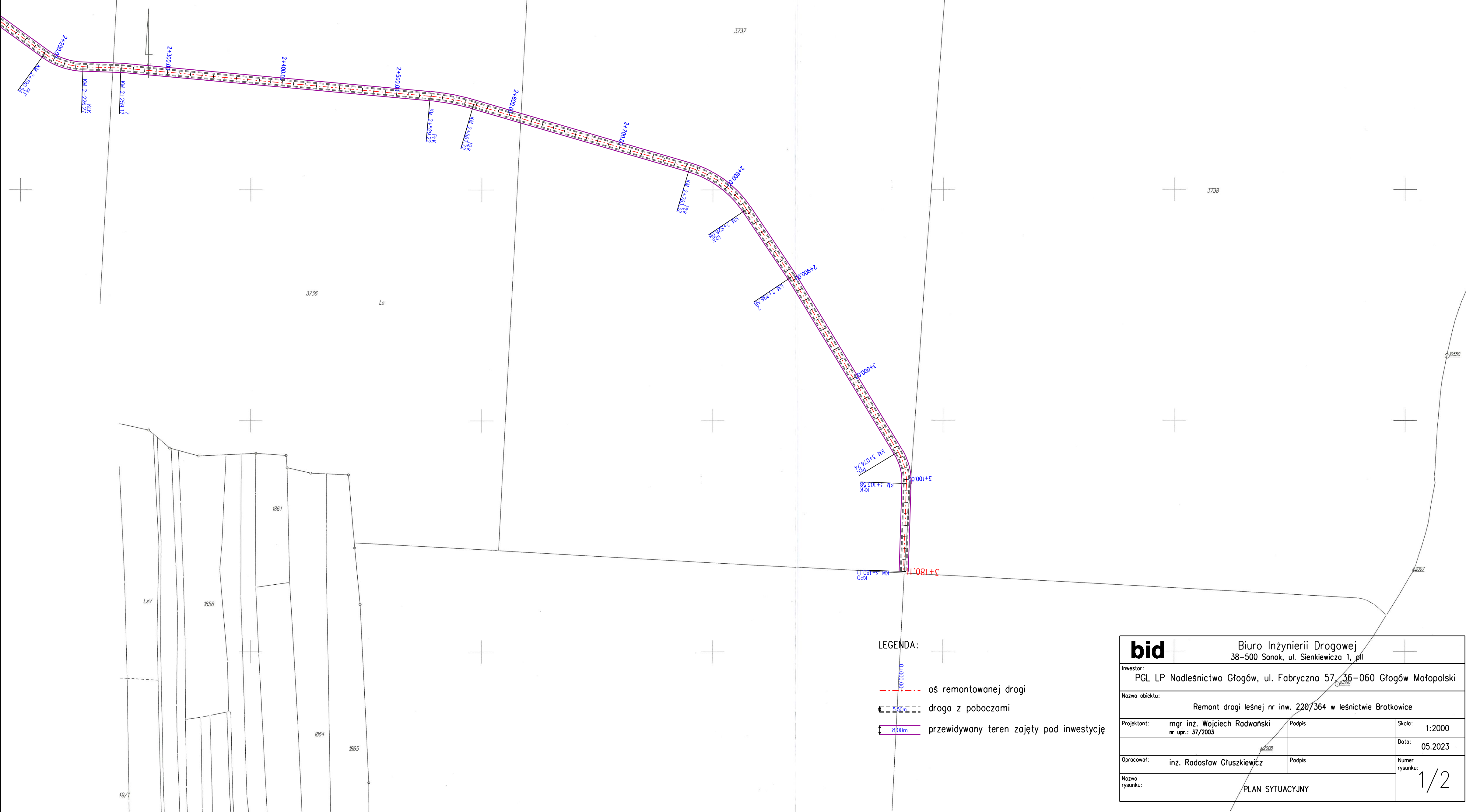
Województwo: podkarpackie

Powiat: ropczycko-sędziszowski

Jednostka ewidencyjna: 181504_5 SĘDZISZÓW MAŁOPOLSKI - OBSZAR WIEJSKI

Obręb ewidencyjny: 5 CZARNA SĘDZISZOWSKA

Nr kancelaryjny: WG.WGO.6642.1095.2023



LEGENDA:

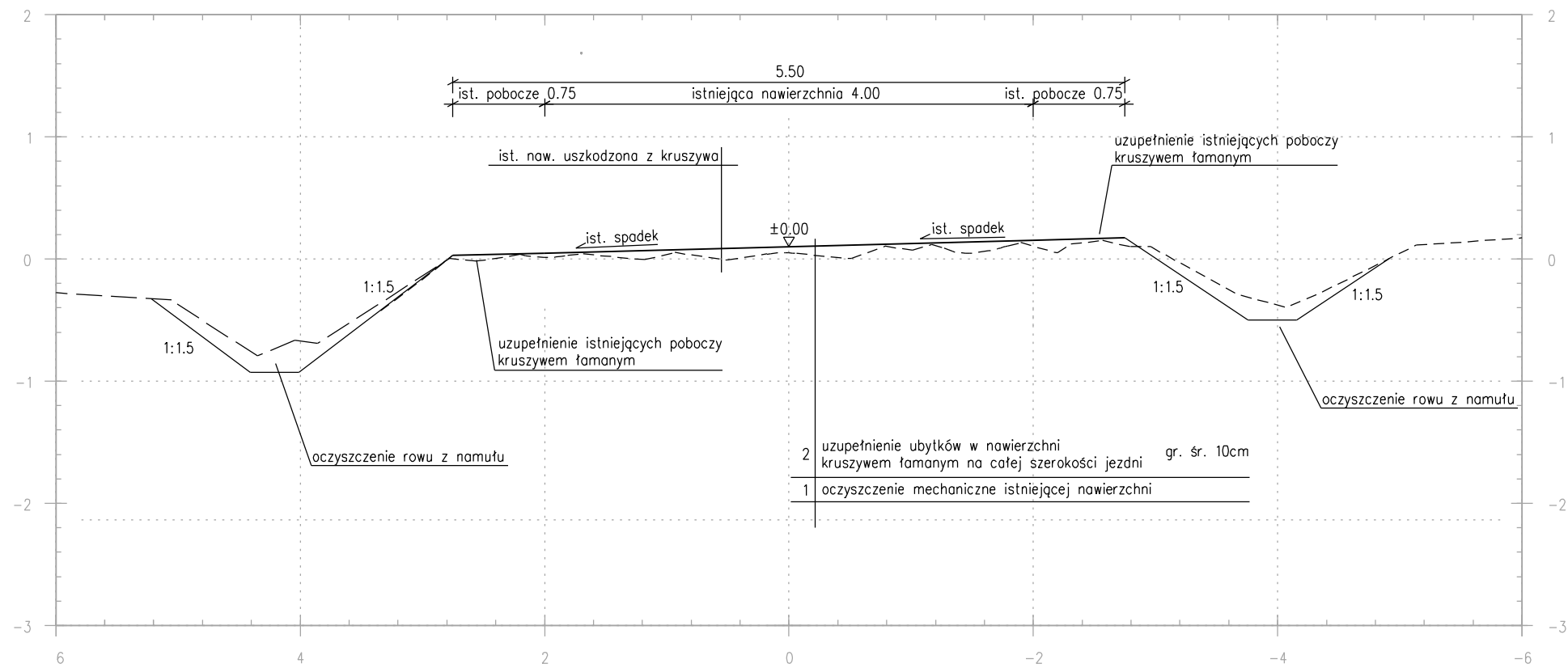
- oś remontowanej drogi
- droga z pobocznymi
- przewidywany teren zajęty pod inwestycję

bid

Biurowo Inżynierii Drogowej
38-500 Sanok, ul. Sienkiewicza 1, pl

Inwestor: PGL LP Nadleśnictwo Głogów, ul. Fabryczna 57, 36-060 Głogów Małopolski			
Nazwa obiektu: Remont drogi leśnej nr inw. 220/364 w leśnictwie Bratkowice			
Projektant: mgr inż. Wojciech Radwański nr upr.: 37/2003	Podpis	Skala: 1:2000	Data: 05.2023
Opracował: inż. Radosław Głuszkiewicz	Podpis	Numer rysunku:	
Nazwa rysunku: PLAN SYTUACYJNY			1/2

Przekrój typowy – uszkodzenie powierzchniowe

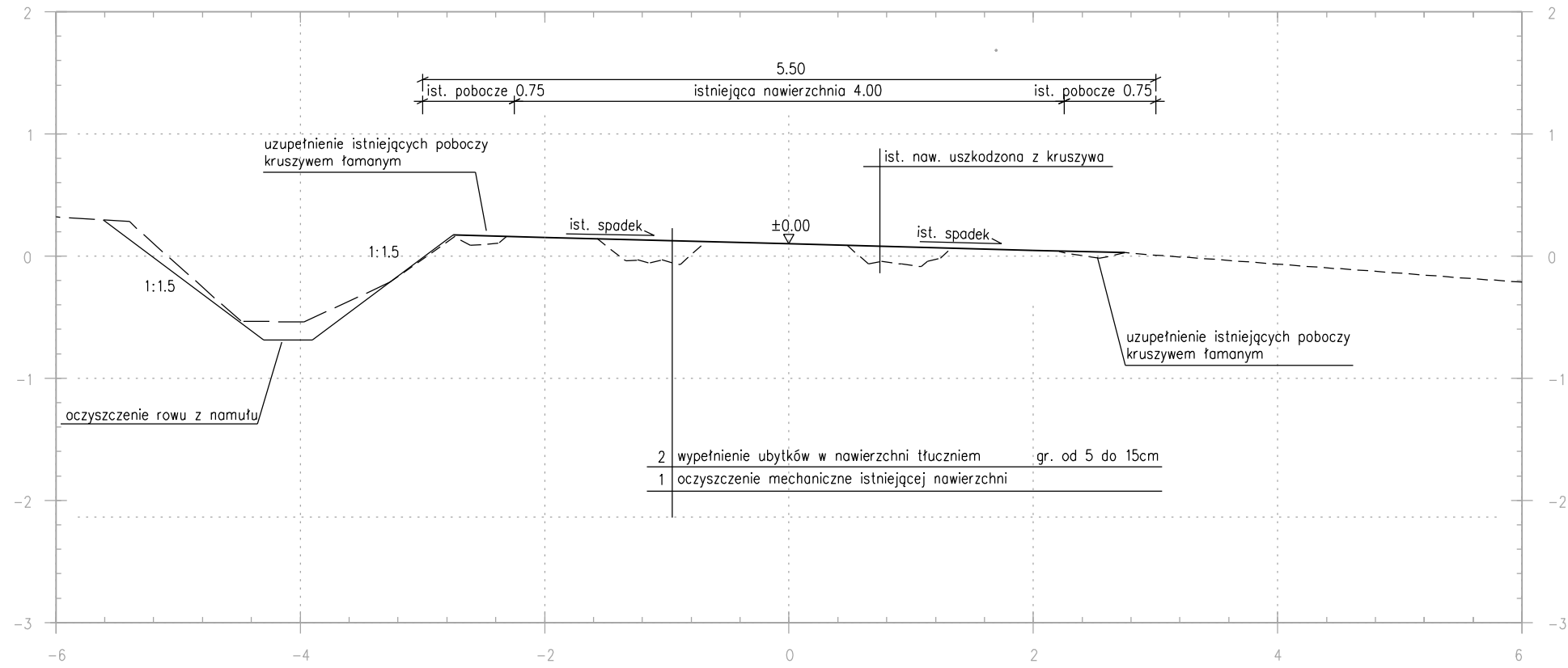


LEGENDA:

ist. teren

proj. nawierzchnia

Przekrój typowy – uszkodzenie nawierzchni z koleiną



bid		Biuro Inżynierii Drogowej 38-500 Sanok, ul. Sienkiewicza 1, pll		Skala: 1:50	Data: 05.2023	Numer rysunku: 2
Inwestor:		PGL LP Nadleśnictwo Głogów, ul. Fabryczna 57, 36-060 Głogów Małopolski				
Nazwa obiektu:		Remont drogi leśnej nr inw. 220/364 w leśnictwie Bratkowice				
Projektant:	mgr inż. Wojciech Radwański nr upr.: 37/2003	Podpis				
Opracował:	inż. Radosław Głuszkiewicz	Podpis				
Nazwa rysunku:	PRZESKROJE TYPOWE					