

Kraków, dn. 29.03.2021 r.

L.dz.DZP-291-3214-II-/2021

**Do  
Uczestników postępowania**

**Dotyczy:** postępowania o udzielenie zamówienia publicznego prowadzonego w trybie przetargu nieograniczonego pn. „Budowa Kliniki Małych Zwierząt Uniwersyteckiego Centrum Medycyny Weterynaryjnej, zlokalizowana na działce nr 470/11, Rząska gmina Zabierzów”, nr zamówienia: **DZP-291-3214/2020-II**.

Uniwersytet Rolniczy im. Hugona Kołłątaja w Krakowie informuje, że do zamawiającego wpłynęły wnioski wykonawców dotyczące treści specyfikacji warunków zamówienia. Na podstawie art. 135 ust. 6 ustawy z dnia 11 września 2019 r. - Prawo zamówień publicznych, zamawiający udostępnił treść wniosków wraz z odpowiedziami.

**1. Pytanie wykonawcy:**

*Wykonawca zwraca się z prośbą o udostępnienie w wersji elektronicznej analizy potrzeb i wymagań dot. w/w postępowania przetargowego, o której mowa w art. 83 ust. 1 ustawy PZP z dn. 11.09.2019 r.*

**Odpowiedź zamawiającego:**

Udostępniono 24.03.2021 r.

**2. Pytanie wykonawcy:**

*Czy Zamawiający potwierdza, że dokumentacja projektowa opublikowana przez w przedmiotowym postępowaniu przetargowym spełnia wymogi Ustawy z dnia 7 lipca 1994r. Prawo Budowlane z późniejszymi zmianami (t.j. Dz. U. z 2020 r. poz. 1333, 2127)? W szczególności, czy spełniony jest wymóg zapisany w Art.20 ust. 2 Ustawy, tj. czy Projektant zapewnił sprawdzenie projektu architektoniczno-budowlanego oraz technicznego pod względem zgodności z przepisami, w tym techniczno-budowlanymi, przez osobę posiadającą uprawnienia budowlane do projektowania bez ograniczeń w odpowiedniej specjalności? W przedmiotowej dokumentacji w części dotyczącej specjalności konstrukcyjnej nie została wykazana osoba projektanta sprawdzającego.*

**Odpowiedź zamawiającego:**

Tak, sprawdzającym projektu konstrukcji jest mgr inż. Grzegorz Gryz, upr. proj. PDK/0047/PWOK/08 w specjalności konstrukcyjno - budowlanej, nr izby MAP/BO/0585/09, który jest wymieniony w Projekcie Budowlanym. Zwracam uwagę, że odpowiedzialnym za wykonany projekt jest projektant konstrukcji a wymienienie sprawdzającego konstrukcji w projekcie budowlanym jest wystarczającą informacją dla Oferenta wykonującego wyliczenie ceny ofertowej.

**3. Pytanie wykonawcy:**

W związku z uzyskaną odpowiedzią nr 4 z dnia 04.03.2021r (plik 04.03.2021 r. - Odpowiedzi 1) zwracamy uwagę, że według dotychczasowego orzecznictwa KIO (sygn. Akt. KIO 171/13), że "(...) zobowiązanie wykonawcy do nieodpłatnego dokonywania wszelkich wymian eksploatacyjnych i czynności serwisowych (...) nie mieszczą się w pojęciu zamówienia o roboty budowlane ustalonej w oparciu o przepisy ustawy Prawo budowlane i nie są z tymi robotami ściśle związane (...) Wykonawca robót budowlanych jest zobowiązany tylko do usuwania wad i usterek wykonanych robót, a nie do wykonywania czynności eksploatacyjnych". Zwracamy się z prośbą o ponowne przeanalizowanie





kwestii formalnej i przychylenie do orzeczenia KIO i w konsekwencji wykreślenie obowiązku serwisowania zainstalowanych urządzeń wraz z zakupem materiałów eksploatacyjnych w okresie udzielonej przez Wykonawcę gwarancji.

**Odpowiedź zamawiającego:**

Zamawiający odstępuje od wymogu serwisowania zainstalowanych urządzeń wraz z zakupem materiałów eksploatacyjnych.

XII pkt 3 specyfikacji warunków zamówienia otrzymuje brzmienie:

*„3. Cena ofertowa winna uwzględniać wszystkie wymagania specyfikacji oraz obejmować wszelkie koszty, jakie poniesie wykonawca z tytułu należytej oraz zgodnej z obowiązującymi przepisami realizacji przedmiotu zamówienia, koszty związane z uzyskaniem przez wykonawcę przychodu z tytułu realizacji niniejszego zamówienia, w szczególności koszty niezbędnych materiałów, koszty robót stanowiących przedmiot zamówienia, wyposażenia, dostarczonych urządzeń, robót przygotowawczych, prac porządkowych, a także innych prac, o których mowa w dokumentacji technicznej, wszelkie koszty utrzymania placu budowy, koszty związane z odbiorami wykonanych robót, wykonaniem niezbędnych prób, badań, uzgodnień, nadzorów, wpięć, sprawdzeń, opinii, odbiorów, itp., wszelkie opłaty, narzuty, podatki, cła itp., ubezpieczenie budowy, koszty opieki gwarancyjnej, koszt robót i usług nie wynikających wprost z dokumentacji technicznej ale niezbędnych do wykonania robót, o których mowa w dokumentacji technicznej zgodnie ze sztuką budowlaną oraz inne koszty związane z realizacją umowy, za wyjątkiem robót dodatkowych, których zamawiający, działając z należytą starannością nie mógł przewidzieć oraz robót i materiałów wyraźnie wyłączone przez zamawiającego z zakresu przedmiotu niniejszego zamówienia.*

**4. Pytanie wykonawcy:**

W związku z uzyskaną odpowiedzią nr 4 z dnia 04.03.2021r (plik 04.03.2021 r. - Odpowiedzi 1) zwracamy się z prośbą o wyjaśnienie i doprecyzowanie, czy intencją Zamawiającego w przypadku zaoferowania przez Wykonawcę 84-miesięcznego okresu gwarancji na przedmiot zamówienia, na podstawie zapisów par. 6 ust. 5 Umowy, jest zakupienie usługi pełnego serwisowania urządzeń wraz z wymianą wszystkich materiałów eksploatacyjnych w zaoferowanym, 84-miesięcznym okresie, czy jedynie w okresie gwarancji na urządzenia udzielonych przez poszczególnych producentów (zwykle 24 miesiące). Doprecyzowanie tej kwestii zasadniczo wpływa na kalkulację kosztu prac serwisowych do uwzględnienia w ofercie Wykonawcy.

**Odpowiedź zamawiającego:**

Zgodnie z odpowiedzią na pytanie nr 3.

**5. Pytanie wykonawcy:**

Prosimy o wyjaśnienie, czy Zamawiający poprzez "Urządzenia", które są objęte są serwisowaniem w ramach udzielonej przez Wykonawcę gwarancji na przedmiot zamówienia, uznaje jedynie elementy instalacji sanitarnych i elektrycznych czy również asortymenty ogólnobudowlane, taki jak ślusarka drzwiowa i okienna, stolarka, ściany mobilne,

**Odpowiedź zamawiającego:**

Zamawiający wprowadził zmianę w tym zakresie. Patrz odpowiedź na pytanie nr 3.

**6. Pytanie wykonawcy:**

W związku z zapisem we wzorze umowy - §6 pkt. 5, dotyczącym konieczności pełnego serwisowania wraz z wymianą materiałów eksploatacyjnych w okresie obowiązywania gwarancji na urządzenia dla maksymalnie punktowanego czasookresu 84 miesięcy, wnosimy o wyłączenie z gwarancji wymianę części eksploatacyjnych. Obecna struktura cenowa rynku oraz drastycznie rosnące ceny materiałów przy jednoczesnych prognozach związanych z kolejnymi podwyżkami cen, w Naszej opinii spowodują duże przeszacowanie kosztów samych materiałów eksploatacyjnych będących w interesie potencjalnego Wykonawcy, co w konsekwencji zawyży realne wartości ofert.

**Odpowiedź zamawiającego:**

Zgodnie z odpowiedzią na pytanie nr 3.

**7. Pytanie wykonawcy:**

ARCH - Prosimy o wyjaśnienie rozbieżności na przekrojach pojawia się informacja o ścianie zewnętrznej i jej warstwach w postaci jak przedstawiono poniżej, natomiast na rzucie parteru ściana zewnętrzna szraf jako żelbetowa (co pokrywa się z projektem konstrukcji) czy występuje zatem gdziekolwiek ściana zewnętrzna, której warstwa nośna to pustak ceramiczny?

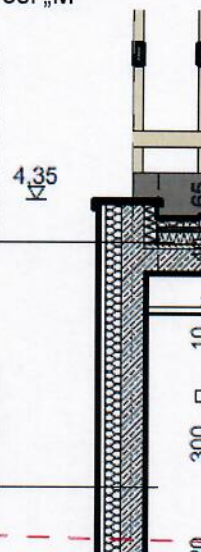




### Odpowiedź zamawiającego:

Wszędzie należy przyjąć beton zbrojony. Pustak ceramiczny może wystąpić jedynie w miejscach podmurowania otworów okiennych do wysokości parapetu np. O0 w osi „M”

PLYTY WŁÓKNOCEMENTOWE gr. 2 cm NA PODKONSTRUKCJI ALUMINIOWEJ
PRZESTRZEN WENTYLOWA
WEŁNA MINERALNA Z WEŁONEM SZKLANYM gr. 20 cm
BETON ZBROJONY gr. 25 cm
PAROIZOLACJA
WEŁNA MINERALNA DACHOWA gr. 15 cm
PAPATERMOZGRZEWAŁNA ZEWNĘTRZNA
PAPATERMOZGRZEWAŁNA PODKŁADOWA



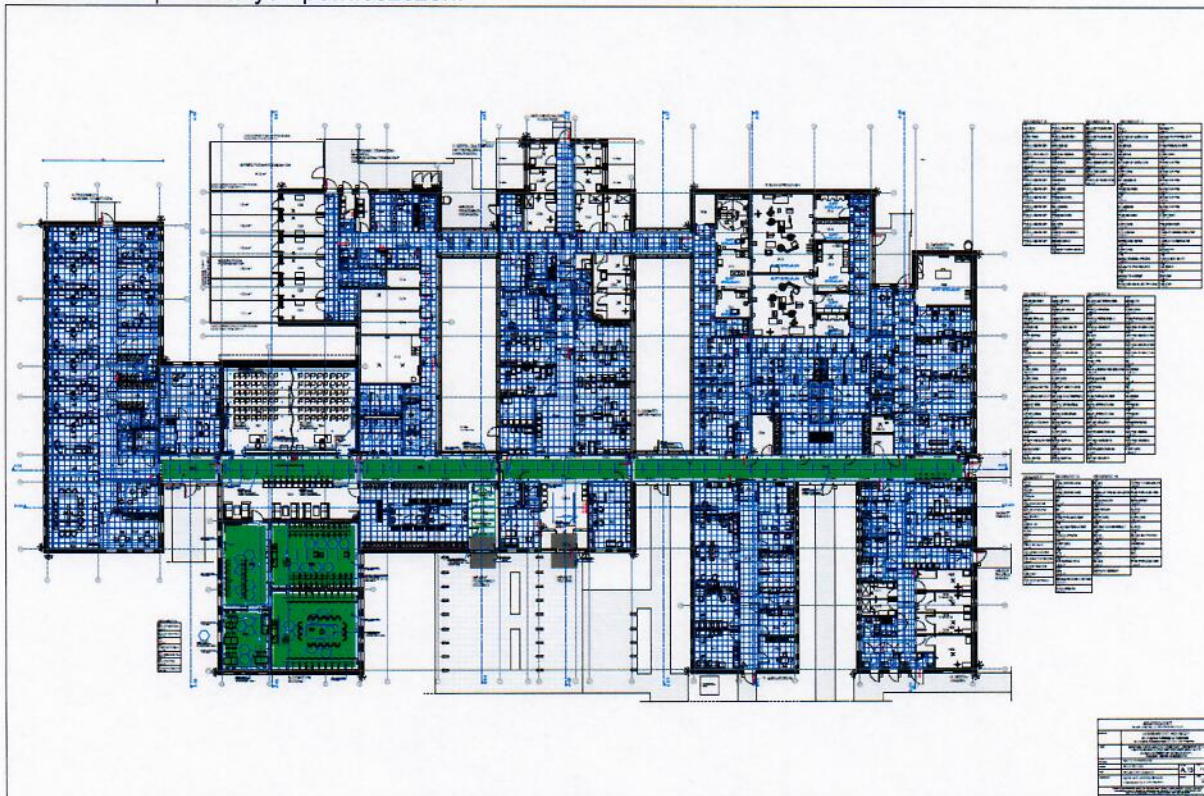
PLYTY WŁÓKNOCEMENTOWE gr. 2 cm NA PODKONSTRUKCJI ALUMINIOWEJ
PRZESTRZEN WENTYLOWA
WEŁNA MINERALNA Z WEŁONEM SZKLANYM gr. 20 cm
PUSTAK CERAMICZNY / BETON ZBROJONY gr. 25 cm
TYNK WĘWNETRZNY

### 8. Pytanie wykonawcy:

ARCH - Na rysunku przedstawiającym rzut sufitów podwieszanych brak wskazania rzędnej wysokości sufitów (w rozwinięciach wykończenia ścian brak) prosimy o uzupełnienie.

### Odpowiedź zamawiającego:

Za wyjątkiem pomieszczeń pokazanych na rysunkach aranżacji wnętrz na których to podana jest konkretna wysokość montażu sufitów podwieszanych, należy przyjąć ogólną zasadę montażu sufitów na wysokości 2,5 m w świetle dla pomieszczeń higieniczno sanitarnych i korytarzy oraz wysokość 3,0 m w świetle dla pozostałych pomieszczeń.

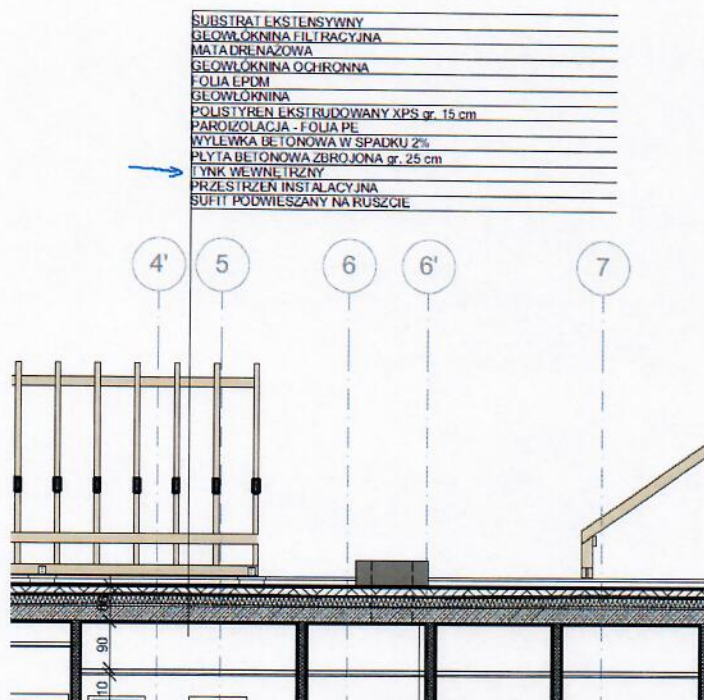






**9. Pytanie wykonawcy:**

ARCH - Prosimy o potwierdzenie, że wszystkie przestrzenie nad sufitami podwieszanymi należy tynkować oraz malować zgodnie z oznaczeniem np. jak poniżej:



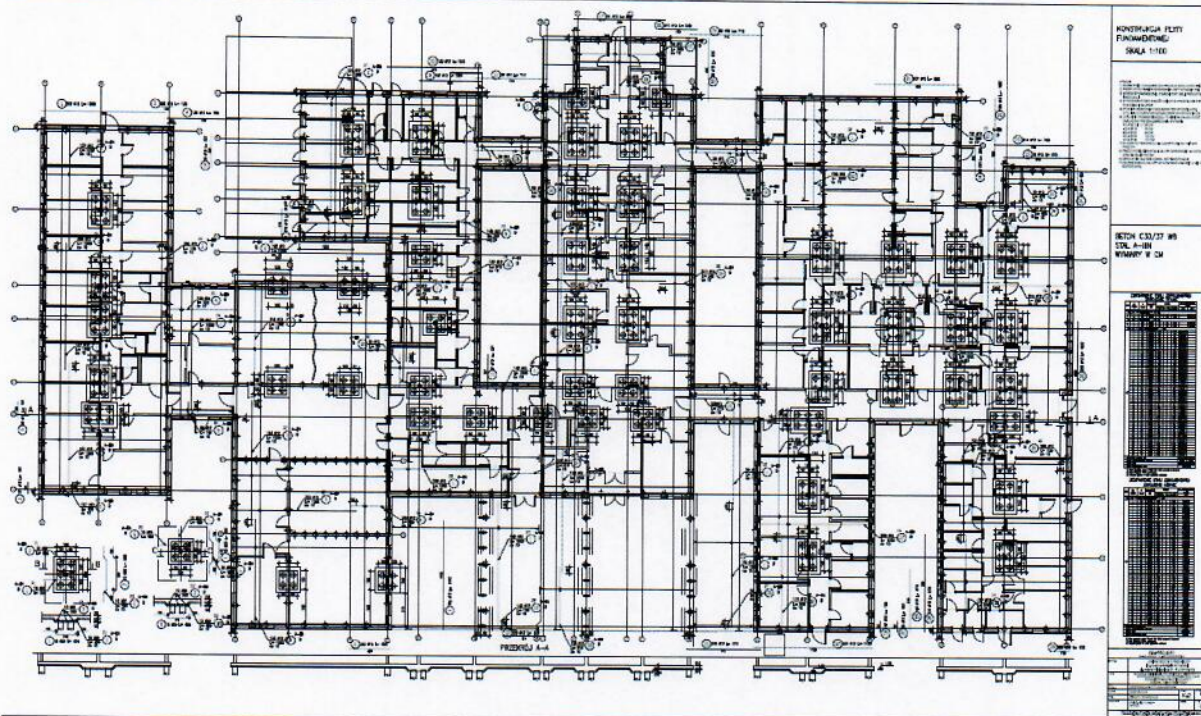
**Odpowiedź zamawiającego:**

Zamawiający potwierdza, mają być wytynkowane ściany i sufit powyżej sufitu podwieszonego.

**10. Pytanie wykonawcy:**

KON - Prosimy o potwierdzenie, że górna rzędna płyty fundamentowej na wszystkich segmentach obiektu powinna wynosić -0,70. Brak widocznych niezbędnych kot wysokościowych wyszczególnionych na rysunku rzutu płyty fundamentowej.





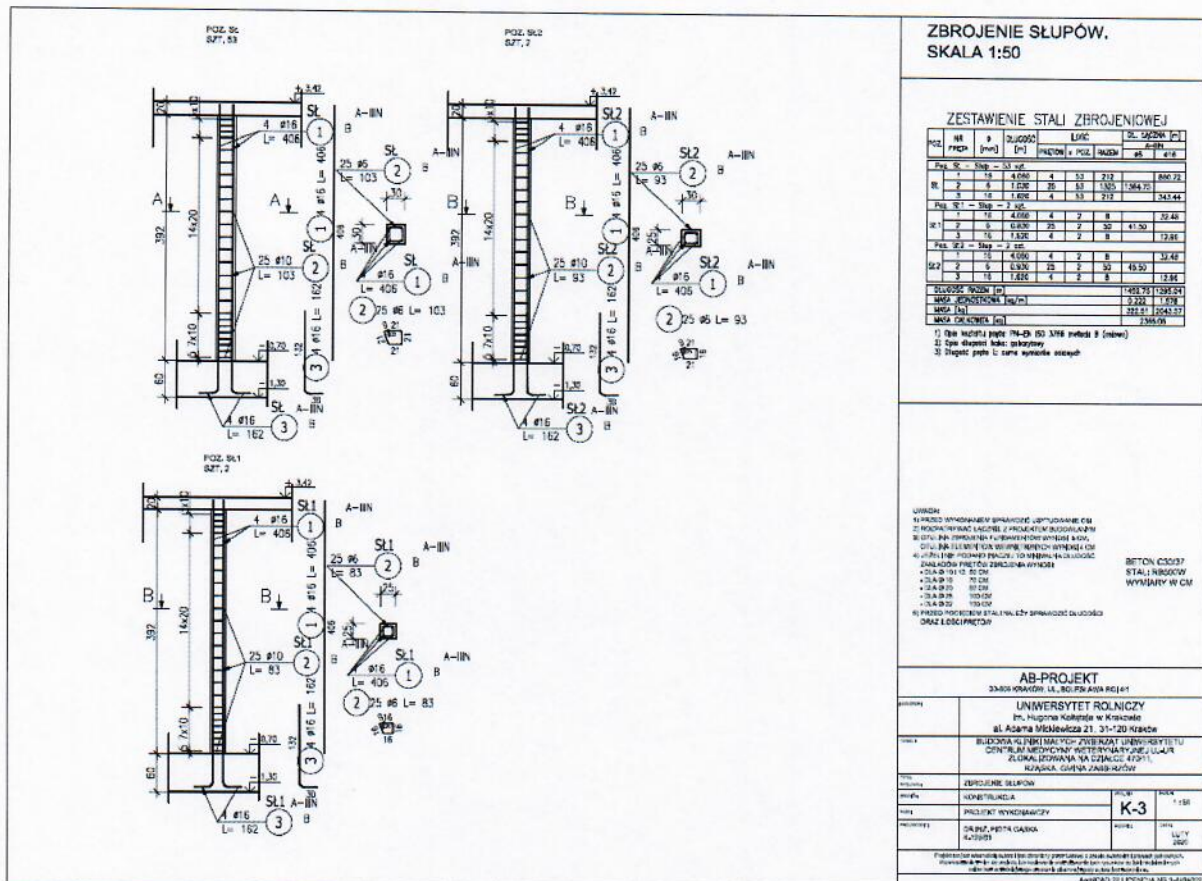
**Odpowiedź zamawiającego:**

Zamawiający potwierdza, zgodnie z rys. K-2

**11. Pytanie wykonawcy:**

*KON - Rysunek konstrukcji słupów posiada stosowne oznaczenia różnych typów słupów. W rysunkach konstrukcji brak rysunku z oznaczeniem lokalizacji występowania poszczególnych typów słupów. Czy przy wycenie należy się kierować jedynie oznaczeniami z rzutu parteru branży architektonicznej i czy jest to spójne z obliczeniami konstrukcji? Prosimy o potwierdzenie lub uzupełnienie rysunku.*





**Odpowiedź zamawiającego:**

Konstrukcja słupów według rys. K-3 a lokalizacja z określeniem wysokości słupów według PB i PW Architektury

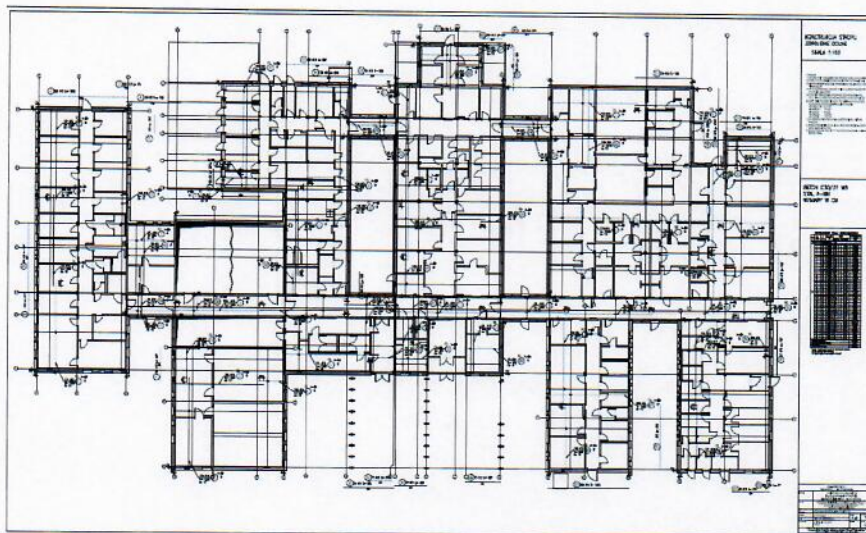
**12. Pytanie wykonawcy:**

KON - Rysunek konstrukcji stropów nie posiada odniesienia do rzędnych, co nie pozwala stwierdzić jednoznacznie, gdzie ewentualnie zmienia się rzędna stropu. Nie przedstawiono żadnych przekrojów w branży konstrukcyjnej, a przekroje z branży architektonicznej nie pozwalają jednoznacznie sprawdzić wszystkich lokalizacji. Prosimy o stosowne uzupełnienie w celu umożliwienia dokonania poprawnej kalkulacji kosztów realizacji konstrukcji.

**Odpowiedź zamawiającego:**

Rzędne stropów według architektury. Projekt architektury podaje wszystkie rzędne w stanie wykończonym, wszystkie rzędne sufitów są naniesione w PW Architektury i tym należy się kierować w wyliczeniach ceny ofertowej.





**13. Pytanie wykonawcy:**

KON - Rysunek konstrukcyjny ścian - brak rysunku z oznaczeniem, gdzie występują poszczególne typy przekrojów wyszczególnionych w dokumentacji projektowej. Prosimy o uszczegółowienie.

**Odpowiedź zamawiającego:**

Według schematów PB. Rodzaje ścian, co do użytego materiału są pokazane na rzucie parteru w PW Architektury.

**14. Pytanie wykonawcy:**

KON - Prosimy o udostępnienie obliczeń statycznych części konstrukcyjnej do Projektu Budowlanego.

**Odpowiedź zamawiającego:**

Podstawowe wyniki obliczeń znajdują się w PB i to jest wystarczające do wyliczenia ceny ofertowej

**15. Pytanie wykonawcy:**

KON - Prosimy o uzupełnienie rysunków więźby dachowej dla dachu w osiach I-M/ 10-16.

**Odpowiedź zamawiającego:**

Wykonanie według rysunków K-16 i K-16a

**16. Pytanie wykonawcy:**

KON - Prosimy o udostępnienie rozwiązań głównych połączeń wiązarów dachowych drewna klejonego.

**Odpowiedź zamawiającego:**

Według odnośnych szczegółów na rysunkach konstrukcyjnych

**17. Pytanie wykonawcy:**

KON - Prosimy o uszczegółowienie rozwiązań dotyczących posadzki, tj. o doprecyzowanie klasy betonu, stosowanego zbrojenia oraz detali.

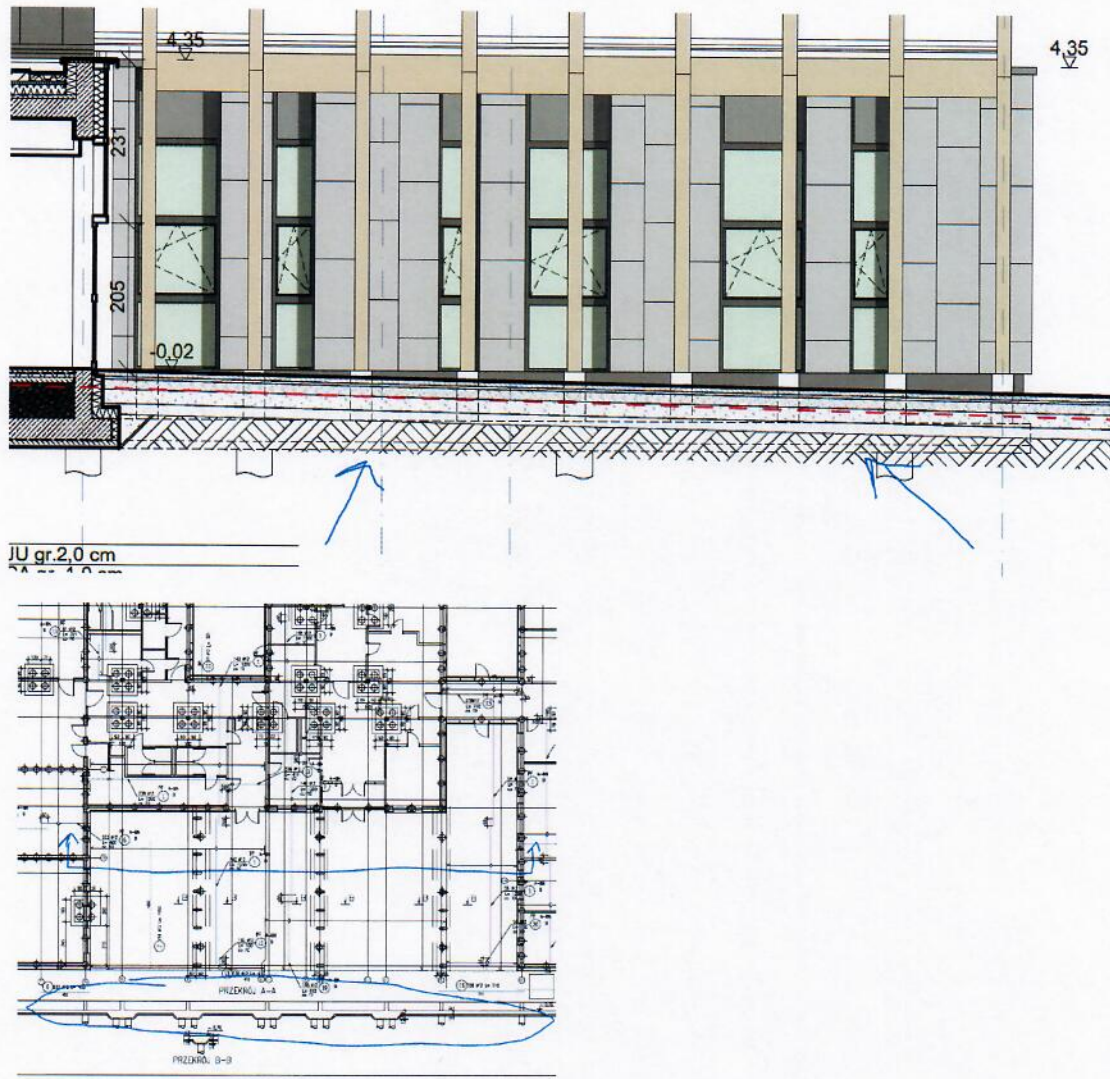
**Odpowiedź zamawiającego:**

Według rys. K-2

**18. Pytanie wykonawcy:**

ARCH - Prosimy o wyjaśnienie rozbieżności w przekroju architektury rys. A-04 z rysunkiem konstrukcji nr K-2. W architekturze występuje układ warstw drogowych (przekrój oparty na zagęszczonym gruncie) a w konstrukcji żelbetowa płyta. Prosimy o informację która wersja jest poprawna i należy uwzględnić w wycenie.





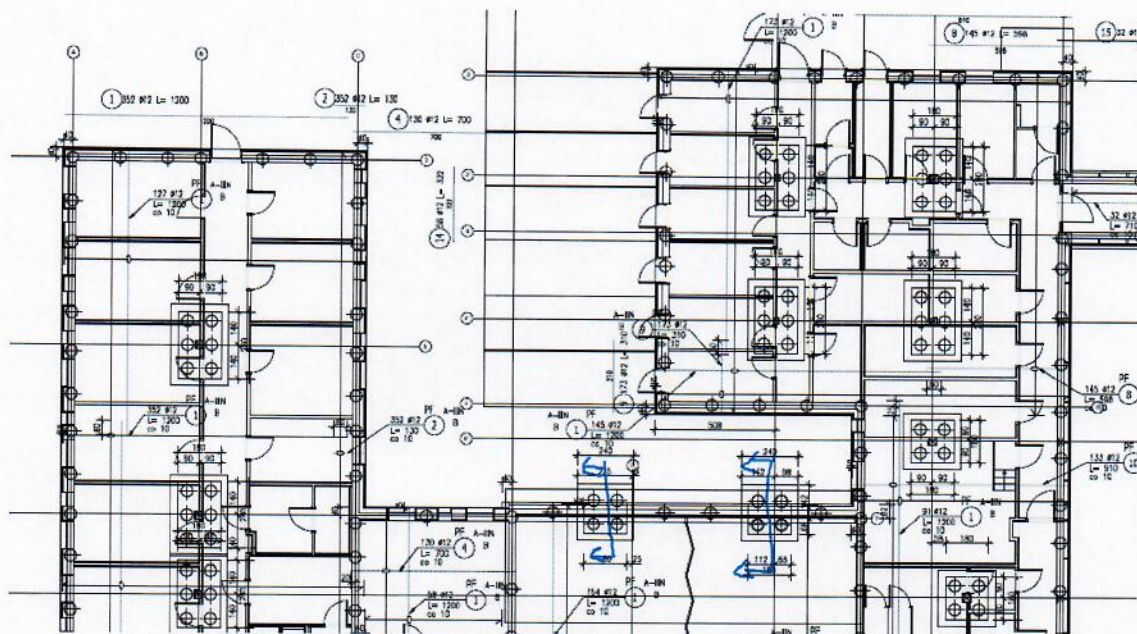
**Odpowiedź zamawiającego:**

Na przekroju A-04 w dokumentacji zamieszczonej do przetargu jest płyta, wskazany szczegół jest nieaktualny.

**19. Pytanie wykonawcy:**

*KON - Prosimy o pokazanie przekroju przez płytę w zaznaczonych poniżej miejscach na rysunku K-2 celem uniknięcia błędów w określeniu ilości robót np. Poprzez dodanie rzędnych góry stopy i spodu stopy dla pali fundamentowych.*





**Odpowiedź zamawiającego:**

Według K-2, oraz wg rzutu parteru w PW Architektury.

**20. Pytanie wykonawcy:**

ARCH - Projekt architektoniczny został utworzony w programie ARCHICAD. Mając na uwadze potrzebę rzetelnego obliczenia i ilości oraz kosztu robót do wykonania, zwracamy się z prośbą o udostępnienie modelu 3D w formacie natywnym lub otwartym IFC.

**Odpowiedź zamawiającego:**

Zamawiający nie udostępnia modelu 3D w formacie natywnym lub otwartym IFC.

**21. Pytanie wykonawcy:**

KON - Prosimy o wyjaśnienie, dlaczego w dokumentacji projektowej nie przewidziano wykonania żadnych dylatacji konstrukcyjnych. Prosimy o potwierdzenie, że jest to celowe i poprawne.

**Odpowiedź zamawiającego:**

Dylatacja jest zaprojektowana, jest to widoczne na przykład na przekroju A-09

**22. Pytanie wykonawcy:**

ARCH - Ściany działowe - prosimy o doprecyzowanie na rzucie kondygnacji lokalizacji poszczególnych typów ścian działowych opisanych w dokumentacji projektowej, tj. a) z cegły, b) z pustaka, c) zabudowa G-K, które na rysunku architektury są oznaczone szrafem z informacją "Ściana działowa". Brak rozróżnienia typów ścian działowych na rysunku rzutu uniemożliwia poprawne skalkulowanie kosztu robót.

**Odpowiedź zamawiającego:**

W projekcie nie przewiduje wykonywania ścian działowych z płyty G-K na ruszcie. Materiały dla ścian działowych należy przyjąć zgodnie z częścią opisową projektu

**23. Pytanie wykonawcy:**

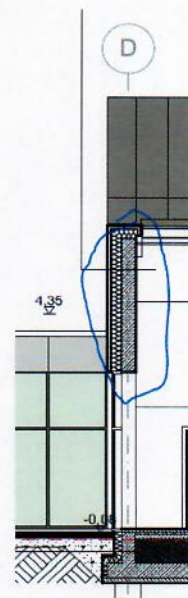
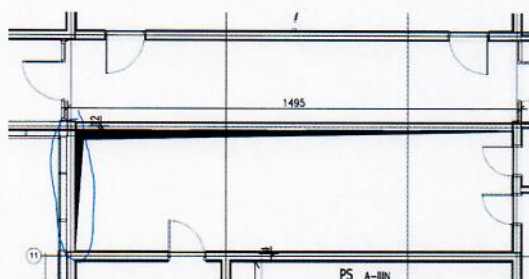
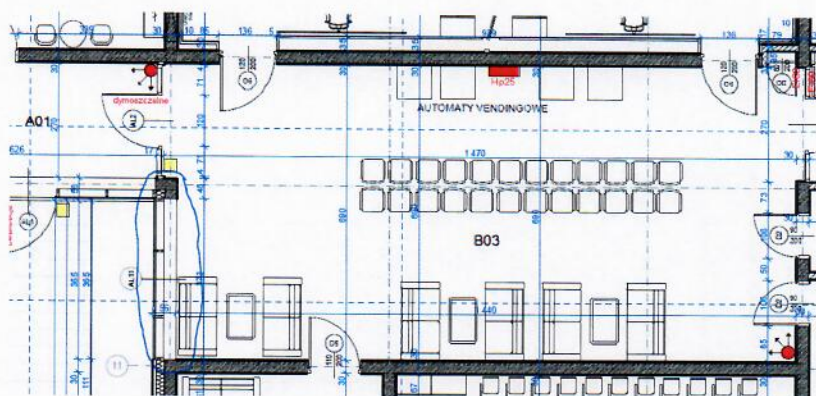
ARCH - W opisie technicznym występuje informacja mówiąca o tym, że ściany żelbetowe od wewnątrz należy "otynkować podwójną płytą GK". Prosimy o wyjaśnienie czy wobec powyższego należy przewidzieć tynkowanie czy obudowę GK oraz zaproponować technologię (podwójne płytowanie na podkonstrukcji?) oraz dalej, doprecyzowanie rzędnej wysokościowej do której należy przewidzieć "otynkowanie".

**Odpowiedź zamawiającego:**



NIP: 675-000-21-18  
REGON: 000001815





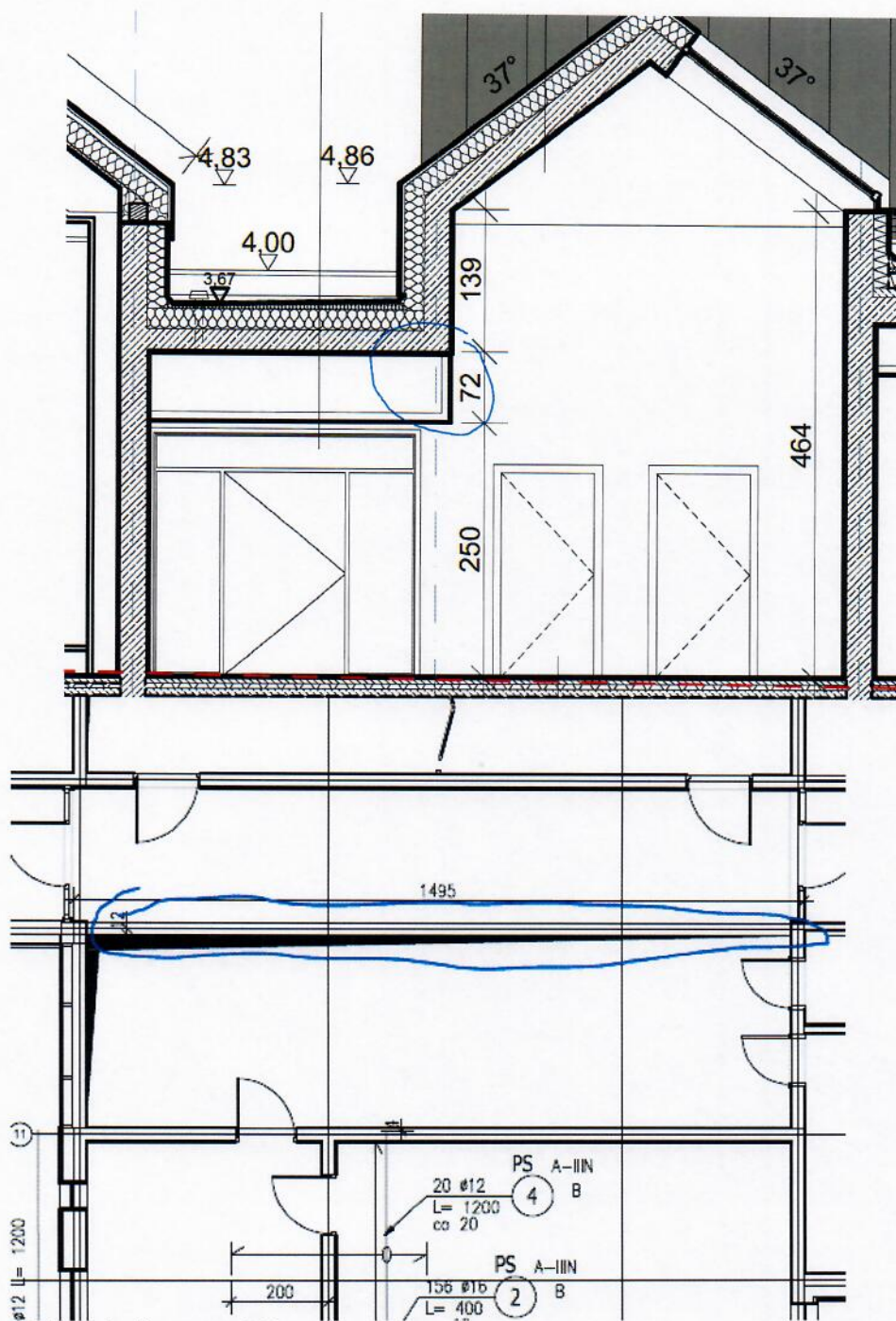
**Odpowiedź zamawiającego:**

Należy to wykonać zgodnie z projektem konstrukcji ścian.

**28. Pytanie wykonawcy:**

KON - Prosimy o sprawdzenie i potwierdzenie, że w lokalizacji zaznaczonej poniżej nie należy zaprojektować i wykonać podparcia w postaci żelbetowej belki lub podciągu ze względu na dużą, ponad 14m rozpiętość elementu?





**Odpowiedź zamawiającego:**

W tym miejscu nie jest potrzebna żadna dodatkowa belka żelbetowa

**29. Pytanie wykonawcy:**

ARCH – Na rzucie parteru rys. A.2 w osiach 12-15/T-U wskazano drzwi podnoszone, które nie występują w zestawieniu stolarki. Prosimy o uzupełnienie zestawienia, wymogów technicznych, funkcjonalnych oraz gabarytowych w celu dokonania ich wyceny.





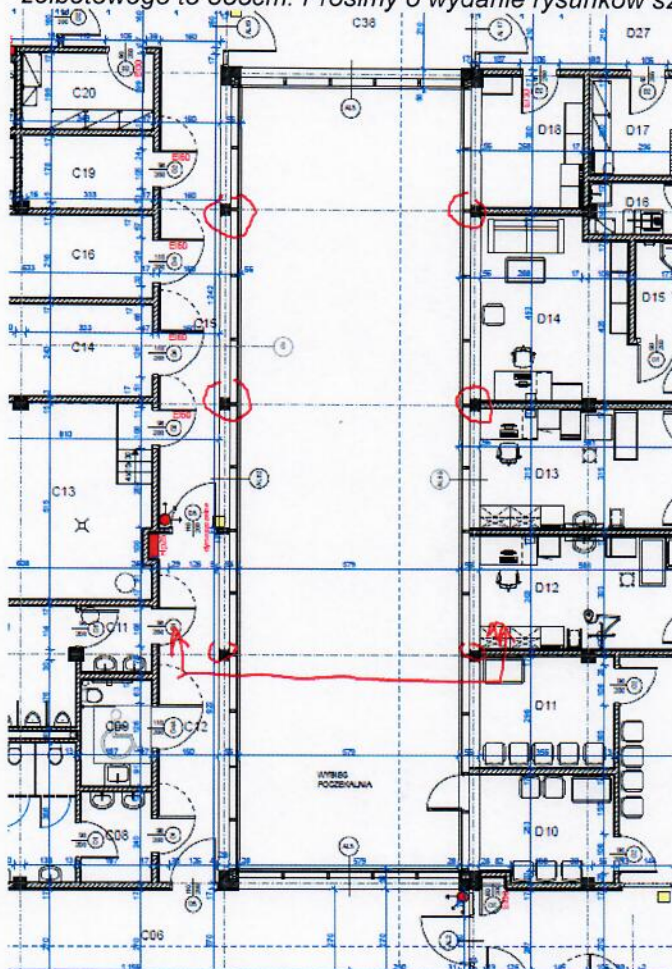


### Odpowiedź zamawiającego:

To są schody zejściowe na poziom kotłowni wykonane jako blok z betonu bez konieczności zbrojenia stałą zbrojeniową. Projekt konstrukcji nie jest tu potrzebny.

### 31. Pytanie wykonawcy:

KON - Prosimy o informację czy lokalizacje wskazane poniżej, to miejsca występowania słupów żelbetowych? Jeśli tak, to zwracamy się z prośbą o przesłanie rysunków konstrukcyjnych z zestawieniem zbrojenia. Ponadto prosimy o informację, czy w zaznaczonym przekroju w miejscu nad fasadą występuje belka żelbetowa? Wysokość fasady to 323cm, natomiast rzędna spodu stropu żelbetowego to 355cm. Prosimy o wydanie rysunków szalunkowych i zbrojeniowe tych belek?



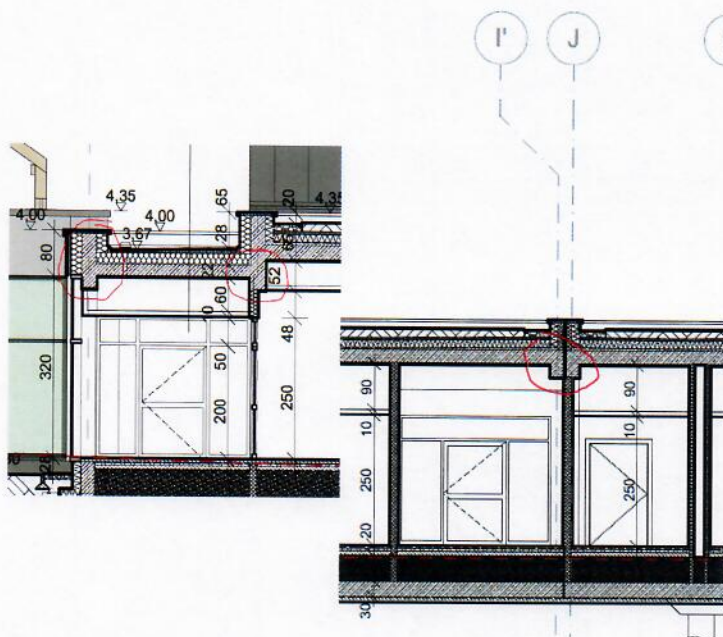
### Odpowiedź zamawiającego:

Wykonać zgodnie z rysunkiem K-7. We wskazanych miejscach występują słupy o przekroju 30 x 30 cm i zostały uwzględnione w konstrukcji. Uzupełnienie wysokości pomiędzy górą fasady a dołem stropu wykonać jako żelbetową belkę opuszczoną ze stropu ze zbrojeniem analogicznym jak w ścianach i w stropie.

### 32. Pytanie wykonawcy:

KON - Czy w zaznaczonych miejscach elementy będą zbrojone jak belki? Nie są w ten sposób przedstawione w dokumentacji. Prosimy o wyjaśnienie.

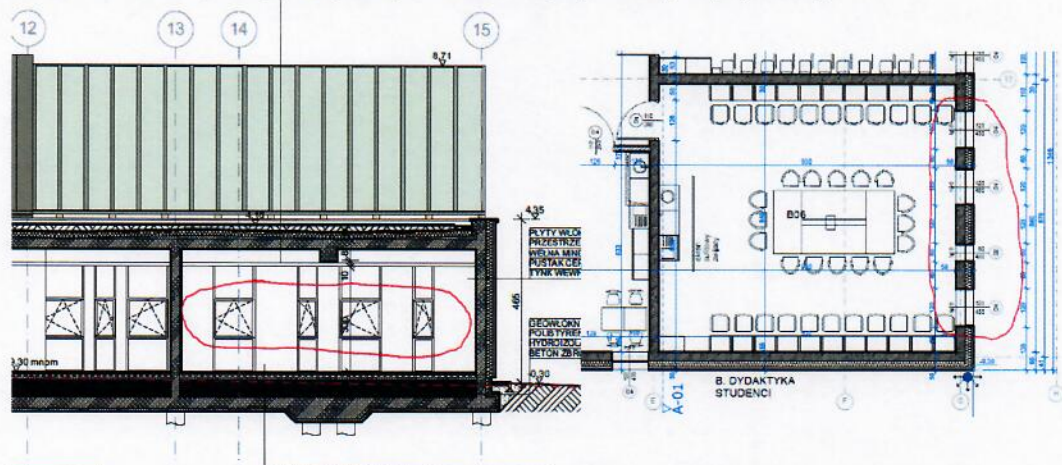




**Odpowiedź zamawiającego:**  
 Rysunek A5 przedstawia inne rozwiązanie

**33. Pytanie wykonawcy:**

Prosimy o wyjaśnienie rozbieżności pomiędzy rzutem a przekrojem, chodzi o stolarkę okienną widoczną w przekroju a tą odczytaną z rzutu, który rysunek jest poprawny??

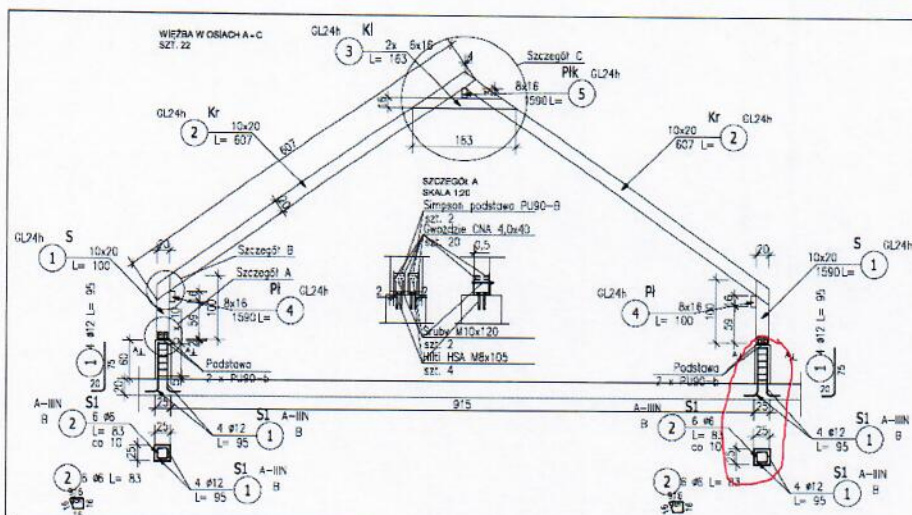


**Odpowiedź zamawiającego:**  
 Należy przyjąć rozmieszczenie okien wg rzutu architektonicznego

**34. Pytanie wykonawcy:**

Rysunek konstrukcyjny dotyczący więźby dachowej "Konstrukcje drewniane K-8" pokazuje schemat więzara, który należy wykonać x22, dla każdej sztuki przedstawiono dwa słupki żelbetowe tymczasem w zestawieniu stali zbrojeniowej pokazano ilość słupków 22 tzn., że 11 więzarów ma być tak podpartych, co drugi więzaz czy należy przyjąć większą ilość słupków żelbetowych?





### ZESTAWIENIE STALI ZBROJENIOWEJ

POZ.	NR PRĘTA	Ø [mm]	DŁUGOŚĆ [m]	ILOŚĆ			DŁ. ŁĄCZNA [m]	
				PRĘTÓW	x POZ.	RAZEM	A-IIIIN Ø6      Ø12	
Poz. S1 – Słupek – 22 szt.								
S1	1	12	0.950	8	44	352		334.40
	2	6	0.830	12	44	528	438.24	
DŁUGOŚĆ RAZEM [m]							438.24	334.40
MASA JEDNOSTKOWA [kg/m]							0.222	0.888
MASA [kg]							97.29	296.95
MASA CAŁKOWITA [kg]							394.24	

1) Opis kształtu pręta: PN-EN ISO 3766 metoda B (osiowo)

2) Opis kształtu belki: PN-EN ISO 3766 metoda B (osiowo)

### Odpowiedź zamawiającego:

Należy uwzględnić wykonanie słupków pod każdym wiązarem, wg aktualnego rys. K-8

### 35. Pytanie wykonawcy:

KON - Konstrukcja żelbetowa stropodachu – nie pokazano żadnych otworów na przejścia instalacji w konstrukcji. Czy te otwory mają być wycinane po wykonaniu konstrukcji jako wycinane jak tutaj należy przewidzieć dozbrojenie otworów? Prosimy o uzupełnienie braków rysunków szalunkowych dla stropodachu.

### Odpowiedź zamawiającego:

Otworowanie wg branż instalacyjnych.

### 36. Pytanie wykonawcy:

ARCH- Prosimy o informację która adnotacja dotycząca wykończenia w Państwa projekcie jest prawdą i jest wiążąca. Jeśli chodzi o posadzki: który dokument jest nadrzędny ( rzuty z przekrojami, opis architektury, czy karty pomieszczeń)? Nieścisłości między kartami pomieszczeń a zestawieniem pomieszczeń np. pomieszczenie B01 w katalożach pomieszczeń ma być wykończony wykładziną dywanową a wg. zestawienia pomieszczeń PCV RULON. Jak ma być wykończona posadzka w pomieszczeniu E37, E08, E20, F10, F11, F12, F14 maja być płytki ( jak tak to jakie?) czy wykładzina PCV ( jak tak to jaka?). Są to rozbieżności między zestawieniem pomieszczeń a kartami pomieszczeń.

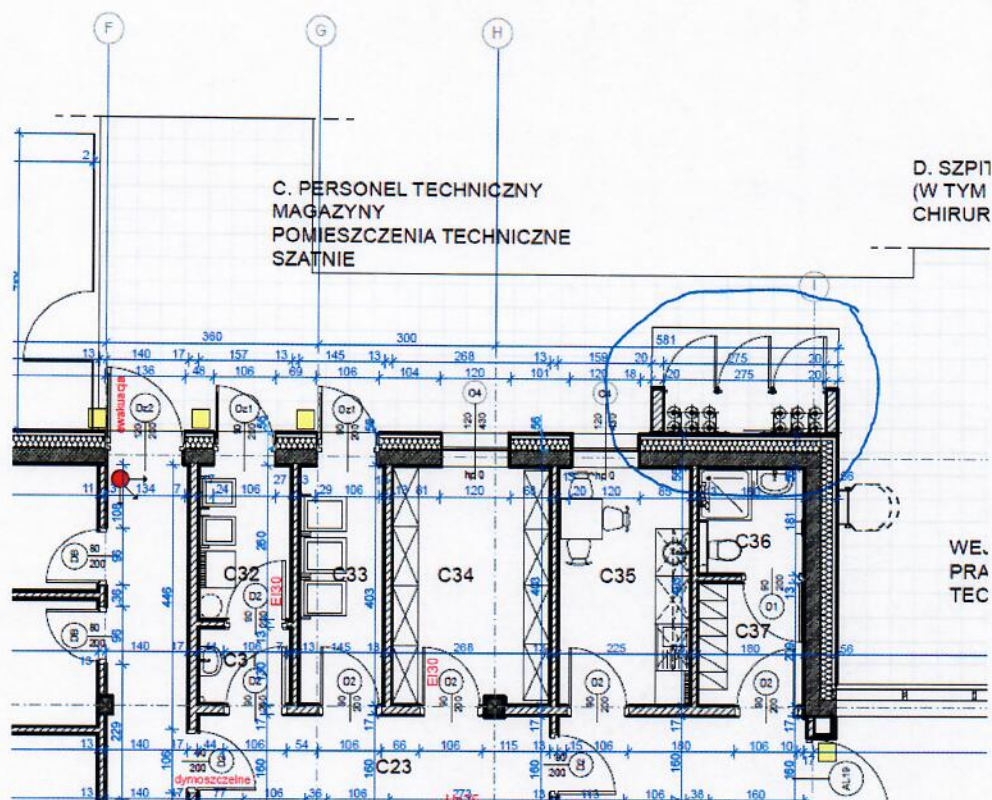
### Odpowiedź zamawiającego:

Do wyceny ofertowej należy posłużyć się kartami pomieszczeń w opisie do PW architektury

### 37. Pytanie wykonawcy:

ARCH - Prosimy o przekazanie rysunków / wytycznych dotyczących miejsca składowania butli: jaki fundament, stolarka, jakie przykrycie dachowe, ściany wraz z ich wykończeniem.





**Odpowiedź zamawiającego:**

Wytyczne dla butli pokazano na rys. A.52

**38. Pytanie wykonawcy:**

*PZT - Prosimy o przekazanie brakującego projektu zieleni.*

**Odpowiedź zamawiającego:**

Wszystkie informacje do wyceny ofertowej znajdują się w PZT, do wyceny ofertowej należy ująć rekultywację całego terenu objętego PZT, wykonać należy również trawniki na całym obszarze objętym PZT. W wycenie ofertowej nie należy ujmować nasadzeń drzew i krzewów ozdobnych.

**39. Pytanie wykonawcy:**

*PZT - Prosimy o wyjaśnienie czy w ofercie należy uwzględnić pielęgnację zieleni, na okres gwarancji*

**Odpowiedź zamawiającego:**

Nie.

**40. Pytanie wykonawcy:**

*Prosimy o ustalenie terminu wizji lokalnej*

**Odpowiedź zamawiającego:**

Teren nowej inwestycji jest ogólnodostępny, znajduje się przy ul. Krakowskiej Rzęska, gmina Zabierzów na działce nr 470/11. W związku z panującą pandemią zamawiający nie będzie uczestniczył w ewentualnych wizjach lokalnych.

**41. Pytanie wykonawcy:**

*PZT - Prosimy o udostępnienie mapy do celów projektowych w celu weryfikacji sieci i uzbrojenia terenu.*

**Odpowiedź zamawiającego:**

PZT jest wykonany na aktualnej mapie do celów projektowych.

**42. Pytanie wykonawcy:**





Proszę o podanie hierarchii ważności dokumentów opis, karty pomieszczeń, rzuty. Są różne rozwiązania na posadce wg. zestawienia np. w pom. E24 maja być płytki natomiast wg. kart pomieszczeń wykładzina obiektowa PCV.

**Odpowiedź zamawiającego:**

Kolejność ma być następująca: w pierwszej kolejności część rysunkowa w PW Architektury z informacją ogólną podaną w opisie technicznym z uszczegółowieniem w szczegółowym wykazie robót wykończeniowych.

Wszystkie posadzki należy wycenić w ofercie na podstawie Szczegółowego wykazu robót wykończeniowych, który znajduje się w opisie technicznym do PW architektury.

**43. Pytanie wykonawcy:**

ARCH- W pom. B01/B02 znajduje się ścianka mobilna. Prosimy o doprecyzowanie jaka ona ma być: automatyczny, ręczna, półautomatyczna? Czym wykończona? jakie ma posiadać parametry akustyczne? Jakie parametry ognioodporności? czy potrzebna jest podkonstrukcja stalowa? Jeśli tak to prosimy o wydanie rysunków konstrukcyjnych. Proszę o wskazanie na rysunkach, gdzie ma być parking dla tej ścianki. Jaka wysokość ścianki?

**Odpowiedź zamawiającego:**

Zgodnie z opisem w projekcie dopuszczona jest ściana mobilna dowolnego producenta przy założeniu układu amfiteatralnego pomieszczeń, które oddziela, wyposażenia w napęd elektryczny do składania, spełniająca wymóg oddzielenia akustycznego zgodnie z przepisami. Izolacyjność akustyczna minimum 45 dB. Wykonanie dźwiękoszczelne. Nie jest potrzebna żadna podkonstrukcja stalowa, dostawa i montaż producenta. Parkowanie oraz wymiary poszczególnych paneli pokazano na rzucie parteru oraz rysunkach aranżacji wnętrz

**44. Pytanie wykonawcy:**

ARCH-W pom. B03 znajdują się na rysunku automaty vendingowe czy te automaty są do dostarczenia przez oferenta? Jeśli tak to prosimy o ich wyspecyfikowanie.

**Odpowiedź zamawiającego:**

Automaty vendingowe nie są objęte przetargiem, w miejsce instalacji tych aparatów należy zapewnić zasilanie elektryczne 230 V.

**45. Pytanie wykonawcy:**

ARCH-W pom. B05, B06 znajduje się ekran sufitowy zwijalny. Prosimy o przedstawienie jego charakterystyki:

-jaki wymiar,

- czy ma być ukryty w przestrzeni nad sufitowej,

- ma być ręczny czy automatyczny (wraz ze sterowaniem np. z pilota?)

**Odpowiedź zamawiającego:**

Rzutniki oraz ekrany będą elementem dostawy poza aktualnym postępowaniem przetargowym. Na tym etapie należy przyjąć w wycenie zasilanie elektryczne ekranów oraz rzutników, oraz rurarz do przełącznika zlokalizowanego w pobliżu ekranu na wys. ok 130cm, oraz ułożenie przewodów HDMI i RJ45 kat. 6A zakończone gniazdami w puszcze podłogowej zlokalizowanej w pobliżu biurka prowadzącego

**46. Pytanie wykonawcy:**

ARCH-Czy w pomieszczeniach B01, B02 maja być ekrany sufitowe, ponieważ są wyspecyfikowane w kartach pomieszczeń, natomiast nie ma ich na rzucie? Jeśli tak to prosimy o ich specyfikację (wymiary, zakres automatyki, itp.) ?

**Odpowiedź zamawiającego:**

Zgodnie z odpowiedzią na pytanie 45.

**47. Pytanie wykonawcy:**

ARCH-Prosimy o potwierdzenie, iż wyposażenie wyspecyfikowane w opisie architektury pkt.7.2 jest poza zakresem wyceny.

**Odpowiedź zamawiającego:**

Wyposażenie jest poza zakresem wyceny, obowiązkowe jest doprowadzenie podejść.



**48. Pytanie wykonawcy:**

ARCH-Na rzucie poz. +/-0,00 w osiach C-D/10-12 przed wejściem są wrysowane płytki. Prosimy o przedstawienie ich charakterystyki (wymiary, antypoślizgowość, kolor, grubość, itp.)

**Odpowiedź zamawiającego:**

Należy przyjąć warstwy wg rysunków proj. drogowego.

**49. Pytanie wykonawcy:**

ARCH-Prosimy o określenie jak mają być zbudowane ściany G-K z jakiej płyty (grubość płyty, rodzaj,) jaka wełna (proszę podać parametr gęstości, grubości wełny) ma być zastosowana?

**Odpowiedź zamawiającego:**

W projekcie nie przewiduje wykonywania ścian działowych z płyty G-K na ruszcie. Materiały dla ścian działowych należy przyjąć zgodnie z częścią opisową projektu.

**50. Pytanie wykonawcy:**

ARCH-W dokumentacji odnajdziemy zapis: "Narożniki ścian zabezpieczone przed uszkodzeniem wózkami transportowymi lub łózkami szpitalnymi". Proszę o wskazanie (na rysunku) które narożniki mają być zabezpieczane przed uszkodzeniami? dokładnie z jakiego materiału mają być narożniki zrobione? Jakiej grubości? Co to oznacza, że mają być o" wysokiej wytrzymałości". Proszę podać parametry wytrzymałościowe.

**Odpowiedź zamawiającego:**

W wycenie ofertowej należy przyjąć wyłącznie zabezpieczenie wszystkich narożników systemowymi zabezpieczeniami kątowymi wtyнковymi.

**51. Pytanie wykonawcy:**

ARCH-Prosimy o informację, z czego ma być wykonane ogrodzenie przy budynku C (wybieg psów hodowlanych): Jakiej przyjąć oczko siatki? W jakim rozstawie słupki i jaki wymiar słupków?

**Odpowiedź zamawiającego:**

Wszelkie potrzebne informacje na rys A2 REW

**52. Pytanie wykonawcy:**

ARCH-W jaki sposób ma być wykończony wybieg dla psów (posadzka) - brak danych w projekcie?

**Odpowiedź zamawiającego:**

Wybieg dla psów ma być wykończony wysokiej jakości trawnikiem dywanowym.

**53. Pytanie wykonawcy:**

ARCH-W pomieszczeniu C01 w wejściu znajduje się wycieraczka systemowa.  
- prosimy o doprecyzowanie parametrów tej wycieraczki - jaki to ma być rodzaj (gumowa, szczotki, ryp),

- ramie aluminiowej czy nie?

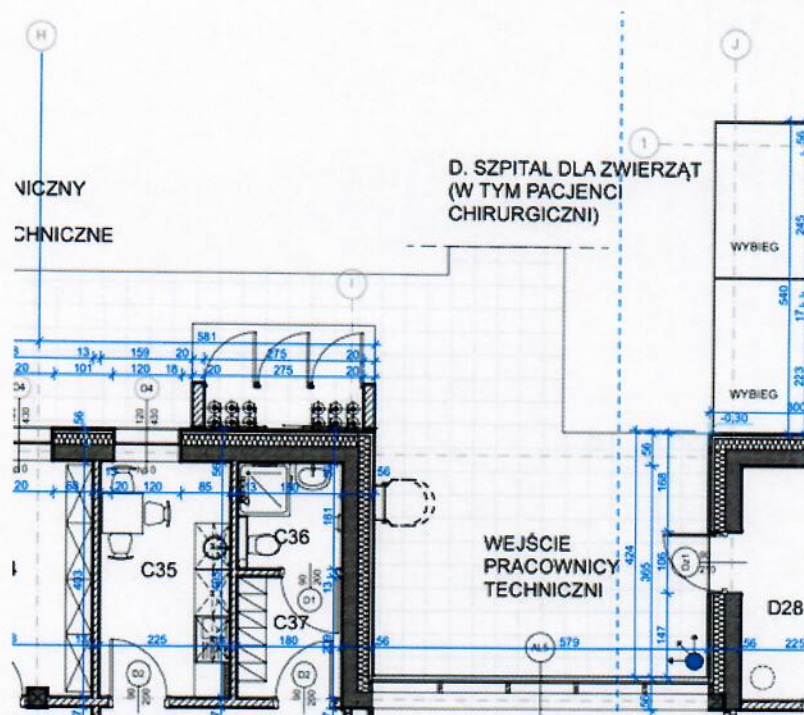
**Odpowiedź zamawiającego:**

Proszę uwzględnić w wycenie ofertowej dostawę i zamontowanie wycieraczek systemowych o wymiarach i w miejscach dokładnie wskazanych w rysunku rewizyjnym rzutu parteru w PW architektury (w załączeniu A2-REW RZUT PARTERU). Wycieraczki wewnętrzne z wkładami gumowymi i rypowymi, niskoprofilowe, wycieraczki zewnętrzne z wkładem gumowym, niskoprofilowe. Producent dowolny.

**54. Pytanie wykonawcy:**

ARCH-W osi 1/3' – H-J: - w strefie wejścia pracowników technicznych zasraflowanie wskazuje na płytki proszę o wyspecyfikowanie tych płytek oraz o wskazanie uwarstwienia w tym miejscu (jaka jest zaprojektowana podbudowa)





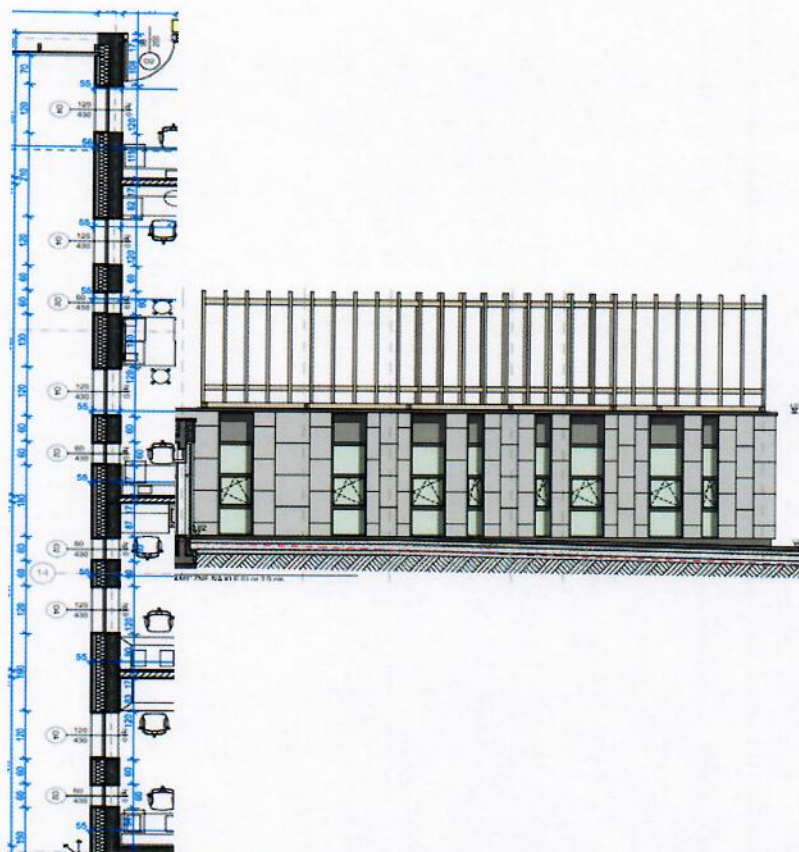
**Odpowiedź zamawiającego:**

Należy przyjąć warstwy wg rysunków proj drogowego.

**55. Pytanie wykonawcy:**

Na rzucie poz. 0 jest zaznaczony przekrój A-07 w osiach 10-15 na rzucie znajduje się 9 okien, natomiast na przekroju widzimy 8 szt. jak na rysunkach poniżej. Prosimy o korektę rysunków oraz zestawienia okien.





**Odpowiedź zamawiającego:**

Aktualna dokumentacja dołączoną do przetargu pokazuje spójność ilości okien na rzucie jak i na przekroju

**56. Pytanie wykonawcy:**

ARCH-Między pomieszczeniami D01 a D02 występują na rzucie żaluzje PPOŻ prosimy o ich charakterystykę, dokładniejszy opis celem rzetelnego wycenienia. Na dodatek jest okna wg. Zestawienia 00 ma wymiar 120x60 a wg. Rzutu 240x120. Prosimy o korekty

**Odpowiedź zamawiającego:**

Okno oznakowane na rys 00 w A18 ZESTAWIENIE STOLARKI jest jako O7. Żaluzji jest odporności ogniowej wg projektu, ma być automatycznie zamykana w razie pożaru, jest również zamieszczona w A18 ZESTAWIENIE STOLARKI jako Z1.

**57. Pytanie wykonawcy:**

ARCH-W obrębie pomieszczenia D01 na rzucie poz.0 jest wycieraczka systemowa. Prosimy o doprecyzowanie parametrów tej wycieraczki jaki to ma być rodzaj (gumowa, szczotki, rysp)?

**Odpowiedź zamawiającego:**

Zgodnie z odpowiedzią na pytanie nr 53.

**58. Pytanie wykonawcy:**

Na rysunku z rzutami sufitów nie ma wysokości ma jakich mają być sufity podwieszane. Prosimy o uzupełnienie.

**Odpowiedź zamawiającego:**

Za wyjątkiem pomieszczeń pokazanych na rysunkach aranżacji wnętrz na których to podana jest konkretna wysokość montażu sufitów podwieszanych, należy przyjąć ogólną zasadę montażu sufitów na wysokości 2,5 m w świetle dla pomieszczeń higieniczno sanitarnych i korytarzy oraz wysokość 3,0 m w świetle dla pozostałych pomieszczeń.





**59. Pytanie wykonawcy:**

ARCH - Na rzucie przy osi L ja poniżej na rysunku widać wokół drzwi czarne kreski wskazujące na schodni. Prosimy o doprecyzowanie co to jest i zsynchronizować rysunki ponieważ na przekroju A-06 nic tam nie ma.

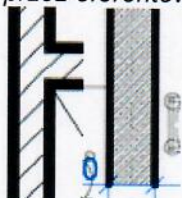


**Odpowiedź zamawiającego:**

Na rys. A2-REW udostępniona wraz z odpowiedziami z odpowiedziami 11.03.2021, w tym miejscu znajduje się wycieraczka systemowa

**60. Pytanie wykonawcy:**

ARCH - Prosimy o dołączenie legendy dla rysunku rzutu poz. +/-0,00 opisującą co dana szrafura oznacza na rysunku brak tych oznaczeń uniemożliwia rzetelne przygotowanie przedmiarów co przekłada się na profesjonalne przygotowanie oferty, a także może prowadzić do różnych interpretacji przez oferentów. (jaki rodzaj ściany - murowana / GK / itp. ).



**Odpowiedź zamawiającego:**

W projekcie nie ma ścian z płyty G-K na podkonstrukcji aluminiowej. Ściany działowe należy wykonać z materiałów doprecyzowanych w części opisowej.

**61. Pytanie wykonawcy:**

Mając na uwadze zapisy par.1 ust. 2 wzoru umowy, prosimy o uszczegółowienie ust. 1 pkt 2) ppkt a), to jest określenie przez Zamawiającego pierwszeństwa zapisów w przypadku stwierdzenia rozbieżności w poszczególnych elementach dokumentacji projektowej: i) rzutach kondygnacji; ii) opisie projektu architektury; iii) szczegółowym wykazie robót wykończeniowych dla poszczególnych pomieszczeń (karty pomieszczeń).

**Odpowiedź zamawiającego:**

Podstawą wykonania jest dokumentacja projektowa a dla robót wykończeniowych szczegółowy wykaz robót dla poszczególnych pomieszczeń.

**62. Pytanie wykonawcy:**

ARCH-Prosimy o informację czy w zakresie wyceny jest wyposażenie ujęte na rys. T1 jeśli nie prosimy o doprecyzowanie, czy w zakresie dostawy i montażu pozostaje podkonstrukcja i wykończenie podium w salach B01 i B02, niezbędne do zamontowania foteli ozn. Bd3. Jeżeli tak, prosimy o przekazanie rysunków wykonawczych przedmiotowej podkonstrukcji.

**Odpowiedź zamawiającego:**

Rysunek T1 to rysunek technologii i wyposażenia informujący o wymaganych miejscach dostawy mediów do urządzeń i wyposażenia, które tego wymaga. Sposób wykonania podium w zakresie wystarczającym do wyliczenia ceny ofertowej jest pokazany na rysunku nr A 52. Fotele w Salach audytoryjnych nie podlegają wycenie w tym przetargu.

**63. Pytanie wykonawcy:**

ARCH-Na przekroju A-05 w opisie przekroju warstw posadzkowych możemy odczytać, że należy zastosować keramzyt gr. 50 cm. Prosimy o informację jakiej frakcji keramzyt należy wycenić ?

**Odpowiedź zamawiającego:**

Należy przyjąć keramzyt frakcji 10-20





**64. Pytanie wykonawcy:**

*W przedmiarach odnajdziemy pozycję jak poniżej:*

- a) Okładziny z płyt gipsowo-kartonowych (suche tynki gipsowe) pojedyncze na ścianach na zaprawie bez pasków
- b) Okładziny z płyt gipsowo-kartonowych (suche tynki gipsowe) - dodatek za drugą warstwę na zaprawie na ścianach
- c) Okładziny z płyt gipsowo-kartonowych (suche tynki gipsowe) pojedyncze na słupach, belkach i ościeżach na zaprawie oddzielne pasy szer. do 30 cm.

*Prosimy o wskazanie na rysunkach (zaznaczając kolorem lub odpowiednim opisem) gdzie znajdują się ścianki G-K oraz obudowy z G-K, ponieważ obecnie nie da się jednoznacznie wyczytać z projektu które ścianki mają być ścianami G-K, które mają posiadać przed ścianką G-K gdzie jest obudowa G-K*

**Odpowiedź zamawiającego:**

W projekcie nie ma ścian z płyty G-K na podkonstrukcji aluminiowej. Ściany działowe należy wykonać z materiałów doprecyzowanych w części opisowej. Obudowy G-K występują jedynie w miejscach zamknięcia przestrzeni sufitu podwieszonego.

**65. Pytanie wykonawcy:**

*ARCH-Prosimy o informację czy zwymiarowane grubości ścian na rzucie poz.0 konsumują już grubość warstwy wykończeniowej np. tynku, tynk + płytka?*

**Odpowiedź zamawiającego:**

Tak na rzucie pokazano wymiary zawierające warstwy wykończeniowe ścian

**66. Pytanie wykonawcy:**

*Przedmiar "Roboty budowlane - stan surowy zamknięty" poz. 15 – wg przedmiaru mamy 367 pali o długości 11,0 m oraz 273 pali o długości 10,7 mb, co daje razem 640 szt. pali (wg dokumentacji 650 szt. pali), natomiast skucie głowic pali ujęto tylko dla 13 szt. Czy nie winno dotyczyć wszystkich pali, których wysokość należy dostosować, czyli 650 szt.?*

**Odpowiedź zamawiającego:**

Wycenę ofertową należy wykonać na podstawie projektu konstrukcji a przedmiar ma tylko charakter informacji dodatkowej.

**67. Pytanie wykonawcy:**

*Przedmiar "Roboty budowlane - stan surowy zamknięty" poz. 31, 32 – prosimy o uściślenie czy jest to izolacja typu ciężkiego, czy wyłącznie izolacja przeciwwilgociowa - prosimy o uściślenie?*

**Odpowiedź zamawiającego:**

Określenie charakteru i miejsca hydroizolacji jest pokazane w PW architektury i na tej podstawie należy wyliczać cenę ofertową.

**68. Pytanie wykonawcy:**

*Przedmiar "Roboty budowlane - stan surowy zamknięty" poz. 33 - w opisie przedmiaru jest styropian, natomiast wg dokumentacji XPS gr 15 cm – prosimy o wyjaśnienie rozbieżności?*

**Odpowiedź zamawiającego:**

W wyliczeniu ceny ofertowej należy posługiwać się projektem wykonawczym.

**69. Pytanie wykonawcy:**

*Przedmiar "Roboty budowlane - stan surowy zamknięty" poz. 99, 103 dot. stolarki aluminiowej zewnętrznej - wg przedmiaru ujęto po 1 szt., natomiast w zestawieniach stolarki są po 2 szt. - prosimy o wyjaśnienie rozbieżności?*

**Odpowiedź zamawiającego:**

W wyliczeniu ceny ofertowej należy posługiwać się projektem wykonawczym.

**70. Pytanie wykonawcy:**

*Prosimy o doprecyzowanie, czy drzwi ozn. D1 do D4a Zamawiający przewiduje jako ślusarkę aluminiową, której skrzydła o konstrukcji aluminiowej są pokryte laminatem poliestrowym, czy też Zamawiający oczekuje, że skrzydła będą wykonane tylko z laminatu poliestrowego?*



**Odpowiedź zamawiającego:**

Wszystkie drzwi wewnętrzne należy wykonać zgodnie z parametrami opisanymi w opisie technicznym do PW architektury. Ilości należy przyjąć drzwi zgodnie z rysunkiem A.18 – zestawienie stolarki.

**71. Pytanie wykonawcy:**

*Prosimy o wyjaśnienie, czy w przekazanych przedmiarach został pominięty fundament pod zbiornik ciekłego azotu, gdyż nie odnajdujemy go w przekazanej dokumentacji konstrukcji, natomiast jest zaznaczony na rzucie parteru architektury?*

**Odpowiedź zamawiającego:**

W wycenie nie należy uwzględniać zbiornika i fundamentów.

**72. Pytanie wykonawcy:**

Dotyczy zestawienia ślusarki aluminiowej wewnętrznej - prosimy o wyjaśnienie:

- występują rozbieżności w ilościach między zestawieniem a przedmiarem
- Zestawienie nie zawiera istotnych parametrów technicznych dla stolarki np. Parametr izolacyjności akustycznej, kolor, wyposażenie dodatkowe czy informacji która stolarka ma być z automatyką, itp.
- prosimy o uzupełnienie dokumentacji,

**Odpowiedź zamawiającego:**

Podstawą wykonania wyceny ofertowej jest projekt wskazujący lokalizację danego elementu stolarki, zestawienie – rys. Nr A 18 w zakresie ilości oraz opis techniczny, gdzie określone są wszystkie wymagane parametry dla stolarki okiennej i drzwiowej. Z kolei na rzucie architektury w PW są oznaczone wszystkie sprawy związane z kontrolą dostępu itp. Dokładne zapoznanie się z w/w elementami projektu pozwoli na wyliczenie ceny ofertowej. Zestawienie oraz część opisowa projektu zawierają wszelkie niezbędne informacje potrzebne do wyceny. Proszę zapoznać się z aktualną dokumentacją dołączoną do przetargu

**73. Pytanie wykonawcy:**

*Na rysunku A20 ARANŻACJA WNĘTRZ ROZWINIĘCIE ŚCIAN R1, R2 jest opisany fornir kamienny z podkładem z włókna szklanego 120x60 natomiast w przedmiarach nie odnajdziemy takiego asortymentu. Prosimy o uzupełnienie przedmiarów.*

**Odpowiedź zamawiającego:**

Podstawą wyliczenia ceny ofertowej jest projekt wykonawczy.

**74. Pytanie wykonawcy:**

W dokumentacji wykonawczej oznaczono na rzutach i w opisie ścianki giszetowe wykonane z płyty HPL. Prosimy o doprecyzowanie grubości ścianki oraz rodzaj okuć.

**Odpowiedź zamawiającego:**

ŚCIANKI DZIAŁOWE, DRZWI ORAZ PRZYMYKI WYKONANE Z PŁYTY HPL GR. MIN. 10 MM, W KOLORACH WG WZORNIKA PRODUCENTA. PROFIL USZTYWIAJĄCY PRZEDNIĄ ŚCIANĘ UKRYTY ZA LINIĄ FRONTU (NIEWIDOCZNY OD ZEWNĄTRZ. ELEMENTY NOŚNE SYSTEMU ŁĄCZONE ZE SOBĄ OKUCIAMI ZE STALI NIERDZEWNEJ MOCOWANYMI ZA POMOCĄ WKRĘTÓW. ŚCIANKI DZIAŁOWE ORAZ PRZYMYKI BOCZNE PRZYMOCOWANE DO ŚCIAN ZA POMOCĄ PROFILI ALUMINIOWYCH ANODOWANYCH. KONSTRUKCJA WSPARTA NA SYSTEMOWYCH NÓŻKACH. DRZWI WYPOSAŻONE W TRZY ZAWIASY SAMODOMYKAJĄCE - GRAWITACYJNE, POCHWYT ORAZ BLOKADĘ Z MOŻLIWOŚCIĄ AWARYJNEGO OTWARCIA I WSKAŹNIKIEM STANU „WOLNE-ZAJĘTE”. ZAWIASY I NÓŻKI POSIADAJĄ RDZEŃ WYKONANY ZE STALI NIERDZEWNEJ, POCHWYT WYKONANY Z TWORZYWA SZTUCZNEGO.

**75. Pytanie wykonawcy:**

*W dokumentacji brak scenariusza pożarowego wraz z matrycą sterowań – zgodnie z opisem architektury w budowlanym i wykonawczym, dokumenty te miały powstać na etapie projektu wykonawczego. Powyższe dokumenty są niezbędne do odbioru budynku przez PSP. Prosimy o uzupełnienie.*





**Odpowiedź zamawiającego:**

Obiekt jest jedną strefą pożarową. Alarm II-go stopnia ma odblokować wszystkie drogi ewakuacyjne, wyłączyć wszystkie centrale klimatyzacyjne i wentylacyjne, włączyć sygnalizację optyczno-akustyczną pożaru oraz nadać sygnał do straży pożarnej. Te postanowienia znalazły się w opisie systemu SSP. Matryca sterowań jest potrzebna na etapie programowania systemu SSP a nie na etapie ofertowania. Powinna zawierać rzeczywiste nazewnictwo pomieszczeń, numeracje elementów systemu itd.

**76. Pytanie wykonawcy:**

Brak warunków przyłączenia do sieci Tauron-Dystrybucja.

**Odpowiedź zamawiającego:**

Warunki są na stronie przetargu wraz z dokumentacją projektową elektryczną

**77. Pytanie wykonawcy:**

*W branży elektrycznej w opisie zaznaczono, że usuwanie kolizji jest poza zakresem opracowania. Prosimy zatem o potwierdzenie, że wszystkie ewentualne kolizje będą usuwane przez Zamawiającego i nie będą obciążać Wykonawcy. W przeciwnym razie prosimy o potwierdzenie, że kolizje nie występują lub przekazanie odpowiedniego opracowania.*

**Odpowiedź zamawiającego:**

Na podstawie mapy do celów projektowych Projektant stwierdził, że na terenie inwestycji nie występują kolizje z istniejącą infrastrukturą i nie należy tego uwzględniać w wycenie ofertowej.

**78. Pytanie wykonawcy:**

Prosimy o potwierdzenie, że projekt wykonawczy w zakresie przyłączenia do sieci został uzgodniony z Tauron Dystrybucja. W przypadku, jeśli takie uzgodnienie zostało wykonane prosimy o informację do kiedy jest ważne. Jest to konieczne do podłączenia budynku do sieci energetycznej.

**Odpowiedź zamawiającego:**

Projekt jest w trakcie uzgodnień z Tauron, zostanie dostarczony Wykonawcy w dniu podpisania umowy

**79. Pytanie wykonawcy:**

W projekcie konstrukcji brak przepustów instalacyjnych, np. na koryta kablowe. W większości przypadków mamy obok siebie 3 koryta 300x50 + 300x50 + 100\*50, zatem przejście 700 x 50. Takie przejście powinno być uwzględniane w konstrukcji. Prosimy o wydanie otworowania.

**Odpowiedź zamawiającego:**

Nie ma takiej potrzeby, wszystkie instalacje prowadzone są w korytarzach w systemie stropów bezpodciągowych, budynek jest parterowy.

**80. Pytanie wykonawcy:**

*W projekcie PZT widać nasadzenia drzew i krzewów oraz nasadzenia donic. W obmiarach jest tylko pozycja zasiewu trawnika. Proszę potwierdzić, czy nasadzenia są w zakresie Wykonawcy. Jeśli tak to proszę o uszczegółowienie gatunku roślin.*

**Odpowiedź zamawiającego:**

Wyceną ofertową należy objąć rekultywację całego terenu objętego PZT oraz wykonanie trawników dywnowych na tym terenie.

**81. Pytanie wykonawcy:**

*Nie wskazano z jakiego materiału należy wykonać plac manewrowy oraz nie jest on uwzględniony w przedmiarach.*

**Odpowiedź zamawiającego:**

Materiały z jakich zaprojektowano plac manewrowy wskazano na rysunkach branży drogowej przekrój D-D

**82. Pytanie wykonawcy:**

*Czy Zamawiający nie przewiduje dostawy i montażu w ramach postępowania śmietnika / -ów oraz donic? Jeżeli tak, to prosimy o uzupełnienie zestawień malej architektury.*

**Odpowiedź zamawiającego:**

Zaprojektowane są pomieszczenia na odpady wewnątrz budynku C i H. Postępowanie nie obejmuje dostawy i montażu śmietników oraz donic.





**83. Pytanie wykonawcy:**

*Prosimy o uzupełnienie w projekcie konstrukcji, fundamentu pod stację trafo o oznaczeniu ST. Brak w przekazanej dokumentacji.*

**Odpowiedź zamawiającego:**

Stacja trafo to obiekt typowy z fundamentem określonym w DTR takiej stacji.

**84. Pytanie wykonawcy:**

*ARCH-Dotyczy okładzin ściennych. W opisie projektu architektury (str. 19) Zamawiający wskazuje, że w pomieszczeniach laboratoryjnych, gabinetach zabiegowych i innych wymagających zachowania podwyższonych warunków sterylności, homogeniczna winylowa okładzina ścienna do wewnątrz, spełniająca wymagania normy EN 15102:2007+A1:2011 o grubości 1,30 mm i zabezpieczeniem powierzchni PU Shield lub równoważnym. Prosimy więc o wskazanie numerów pomieszczeń, które Zamawiający uznaje jako laboratoryjne oraz gabinety zabiegowe i inne o podwyższonych warunkach sterylności i przewiduje zastosowanie okładziny typu PU Shield.*

**Odpowiedź zamawiającego:**

W dalszej części opisu technicznego PW Architektury są szczegółowo opisane wszystkie pomieszczenia w zakresie wykończenia ścian, posadzek, sufitów. I tym należy się kierować w wyliczaniu ceny ofertowej.

**85. Pytanie wykonawcy:**

*ARCH-Dotyczy okładzin ściennych. Analogicznie do pytania powyżej, prosimy o wyspecyfikowanie pomieszczeń, które Zamawiający uznaje jako pomieszczenia przeznaczone dla zwierząt, w celu poprawnego skalkulowania ilości naściennych heterogenicznej wykładziny winylowej 1,5mm*

**Odpowiedź zamawiającego:**

W dalszej części opisu technicznego PW Architektury są szczegółowo opisane wszystkie pomieszczenia w zakresie wykończenia

**86. Pytanie wykonawcy:**

*Na wizualizacji w strefie nad wejściem pracowniczym i dla studentów oraz nad wejściem dla pacjentów znajdują się konstrukcja drewniana przykryta szkłem. Nie ma nigdzie określonego ani zestawionego tego szkła. Czy w rzeczywistości ma ono być? Jeśli tak to prosimy o uzupełnienie przedmiarów oraz określić jego parametry i szczegóły techniczne montażu.*

**Odpowiedź zamawiającego:**

Należy przyjąć poliwęglan lity gr. min. 20 mm z jednostronna warstwą UV

**87. Pytanie wykonawcy:**

*Brak kolorystyki dla poniższych elementów - prosimy o wyspecyfikowanie:*

- a. zestawów aluminiowych*
- b. płyt włóknowo - cementowych.*
- c. tynku mozaikowego.*

**Odpowiedź zamawiającego:**

Wszystkie okna, przeszklenia i witryny wykonać jako zewnętrzne, z profili aluminiowych w wykonaniu ciepłym bez mostków termicznych, szklenie zestawami szklanymi tak jak w opisie technicznym. Kolor RAL 7045. Płyty włóknocementowe kolor jasno szary do zatwierdzenia przez nadzór po okazaniu próbek. Tynk mozaikowy kolor ciemno szary do zatwierdzenia przez nadzór po okazaniu próbek.

**88. Pytanie wykonawcy:**

*Proszę o podanie produktu referencyjnego dla kostki brukowej.*

**Odpowiedź zamawiającego:**

Kostka brukowa na chodniki poziom referencyjny kostka Holland bezfazowa lub równoważny, w kolorze szarym. Linie oddzielające miejsca postojowe w kolorze czerwonym

**89. Pytanie wykonawcy:**

*Prosimy o wyjaśnienie (dot. poz. 68 w segmencie B – "Panel sufitu podwieszanego – szt. 30") - gdzie powyższy element występuje, jakie ma wymiary – brak informacji w dokumentacji?*





**Odpowiedź zamawiającego:**

Wspomniane panele są pokazane na rys A19, opisane jako "panele sufitu podwieszanego", a w Legendzie opisane jako "panele wyspowe", np. B06

**90. Pytanie wykonawcy:**

*Dotyczy instalacji wentylacji: Prosimy o odpowiedź na pytanie czy centrale NW6, NW7 i NW9 mają być w wykonaniu higienicznym ze względu na przeznaczenie obsługiwanych pomieszczeń i zastosowanie nawiewników z filtrami HEPA?*

**Odpowiedź zamawiającego:**

Wszystkie centrale obsługujące nawiewniki z filtrami HEPA mają być w wykonaniu higienicznym.

**91. Pytanie wykonawcy:**

*Prosimy o potwierdzenie że w wycenie należy ująć 12 szt. rusztów podporowych pod centrale wentylacyjne (ilość central wentylacyjnych na dachu wynosi 13).*

**Odpowiedź zamawiającego:**

Wycenę należy wykonać na podstawie projektów wykonawczych.

**92. Pytanie wykonawcy:**

*Prosimy o udostępnienie rozwiązania (detalu) przejścia kanałów wentylacyjnych przez dach – wg. Rzutu instalacji wentylacji istnieje kolizja pomiędzy konstrukcją z krokwi drewnianych a kanałami wyprowadzanymi na dach. Poniżej wycinek rysunku:*

**Odpowiedź zamawiającego:**

Detal przejścia kanałów wentylacyjnych przez dach pokazano na rys. A-44

**93. Pytanie wykonawcy:**

*Dotyczy instalacji wentylacji: Prosimy o podanie jakie warunki mają być spełnione w centralach w wykonaniu higienicznym:*

- a) czy ściany wewnętrzne, w tym podłoga mają być wykonane ze stali nierdzewnej;
- b) czy prowadnice, blendy oraz ramki filtrów mają być wykonane ze stali nierdzewnej?
- c) czy centrale wentylacyjne powinny być wyposażone w oświetlenie wewnętrzne oraz bulaje, które pozwolą na podgląd pracy urządzenia bez potrzeby jego wyłączenia?
- d) jaką klasę szczelności powinny posiadać przepustnice użyte w urządzeniu? Zarówno te od strony czerpni i wyrzutni jak i od instalacji
- e) czy centrale mają być wyposażone w lampy bakteriobójcze

**Odpowiedź zamawiającego:**

Centrale w wykonaniu higienicznym mają spełniać wymogi określone w przepisach sanitarnych

**94. Pytanie wykonawcy:**

*Dotyczy instalacji wentylacji: prosimy o podanie wiodących (referencyjnych) parametrów central wentylacyjnych pozwalających na określenie ich równoważności.*

**Odpowiedź zamawiającego:**

Centrale mają spełniać wymagania określone w projekcie, dopuszczam dostawę central o parametrach równoważnych lub lepszych.

**95. Pytanie wykonawcy:**

*Dotyczy instalacji wentylacji: prosimy o podanie klasy siłownika (normalny/szybki) do regulatorów przepływu.*

**Odpowiedź zamawiającego:**

Szybki.

**96. Pytanie wykonawcy:**

*Dotyczy instalacji wentylacji: Wykonawca zwraca uwagę na duże braki w zestawieniu ilości izolacji w przedmiarze. Przypuszczalnie izolacja nie została zestawiona także w całości.*

**Odpowiedź zamawiającego:**

Do wyceny należy przyjąć dane z projektów wykonawczych.



**97. Pytanie wykonawcy:**

*Dotyczy instalacji wentylacji: Wykonawca prosi o potwierdzenie przyjętej koncepcji nawiewu nawiewnikami z filtrem HEPA i wywiewu z tych samych pomieszczeń zwykłymi kratkami.*

**Odpowiedź zamawiającego:**

Nawiewniki z filtrami Hepa stosuje się wyłącznie na nawiewie powietrza.

**98. Pytanie wykonawcy:**

*Dotyczy instalacji wentylacji: Wykonawca zwraca uwagę na zbyt długie odcinki kanałów elastycznych łączących nawiewniki z kanałem sztywnym (przyjmowana dopuszczalna długość kanałów flex to 1,5-2mb). Prosimy o odniesienie problemu do zaleceń karta producenta bądź udostępnienie karty referencyjnej dopuszczającej tak długie odcinki.*

**Odpowiedź zamawiającego:**

Należy wycenić na podstawie projektu.

**99. Pytanie wykonawcy:**

*Dotyczy konstrukcji pod urządzenia: Prosimy o przedstawienia detali technicznych posadowienia agregatów chłodniczych, central wentylacyjnych, jednostek zewnętrznych klimatyzacyjnych. Brak tych rozwiązań w branży konstrukcyjnej i architektonicznej.*

**Odpowiedź zamawiającego:**

Rys. K17, K18

**100. Pytanie wykonawcy:**

*Czy kosztorysy, które wykonawca będzie składał przy podpisywaniu umowy mają być przygotowane na podstawie udostępnionych przez Zamawiającego przedmiarów czy należy wykonać własny wg dokumentacji?*

**Odpowiedź zamawiającego:**

Przed podpisaniem umowy wykonawca zobowiązany będzie do przedłożenia zamawiającemu kosztorysu uproszczonego na podstawie którego dokonano wyliczenia ceny ofertowej. Ofertę cenową należy wyliczyć na podstawie całej udostępnionej dokumentacji z uwzględnieniem zmian i wyjaśnień zamawiającego (udzielanych na pytania i wnioski wykonawców).

**101. Pytanie wykonawcy:**

*Prosimy o udostępnienie kart doborowych central wentylacyjnych (brak w projekcie) wraz z jednoznacznym określeniem czy centrale wentylacyjne posiadają chłodnicę wodną czy freonową.*

**Odpowiedź zamawiającego:**

Wszystkie parametry central są podane w projekcie, chłodnice mają być freonowe.

**102. Pytanie wykonawcy:**

*Prosimy o udostępnienie kart doborowych dla układów VRF (w projekcie udostępniono wyłącznie schematy).*

**Odpowiedź zamawiającego:**

Na podstawie tych schematów możliwa jest wycena ofertowa.

**103. Pytanie wykonawcy:**

*Dotyczy instalacji wentylacji: prosimy o podanie wiodących parametrów koniecznych do dobrania i wyceny agregatów chłodniczych dla central.*

**Odpowiedź zamawiającego:**

Wszystkie informacje niezbędne do wyceny ofertowej są w PW wentylacji i klimatyzacji.

**104. Pytanie wykonawcy:**

*W przedmiarach brakuje agregatów do central wraz z instalacją chłodniczą. Prosimy o uzupełnienie.*

**Odpowiedź zamawiającego:**

Wycenę ofertową należy wykonać wg projektu wykonawczego.





**105. Pytanie wykonawcy:**

*Dotyczy instalacji wentylacji: Prosimy o odpowiedź na pytanie czy centrala NW11 ma być w wykonaniu higienicznym ze względu na przeznaczenie obsługiwanych pomieszczeń i zastosowanie nawiewników z filtrami HEPA?*

**Odpowiedź zamawiającego:**

Jeżeli ta centrala obsługuje nawiewniki z filtrami Hepa to musi być w wykonaniu higienicznym

**106. Pytanie wykonawcy:**

*Dotyczy instalacji wentylacji: Prosimy o weryfikację wymiarów nawiewników z filtrem H13 w systemach N6, N7, N9 i N11. Z doświadczenia firmy wykonawczej wiemy, że nie jest możliwe utrzymanie tej samej wielkości nawiewnika dla przepływu 80m<sup>3</sup>/h i np. dla 1580m<sup>3</sup>/h.*

**Odpowiedź zamawiającego:**

Wielkości nawiewników są określone w projekcie i są dobrane prawidłowo.

**107. Pytanie wykonawcy:**

*Dotyczy instalacji wentylacji: Prosimy o podanie wysokości pomiędzy podłogą a płytą czołową nawiewników z filtrem H13 w poszczególnych pomieszczeniach.*

**Odpowiedź zamawiającego:**

Należy zachować minimalną wysokość 300 cm a tam gdzie nie będzie to możliwe to minimalną wysokość określi Nadzór autorski

**108. Pytanie wykonawcy:**

*W opisie architektury odnajdziemy zapis:*

W salach operacyjnych, myjniach chirurgicznych i pomieszczeniach przygotowania pacjenta prefabrykowany system ścianek systemowych i sufitów przeznaczony do zabudowy wewnętrznej bloków operacyjnych składający się z konstrukcji nośnych oraz montowanych do nich paneli wykonanych ze stali nierdzewnej chromowo-niklowej materiał EN 1.4301 lakierowanej proszkowo farbami z dodatkiem jonów srebra. System posiadający izolację akustyczną dla ścianki dwupowłokowej z paneli ściennych grubości 13,5 mm nie mniej niż  $R_w (C;Ctr) = 55 (-2; -8)$  dB. System posiadający izolację termiczną dla ścianki dwupowłokowej z paneli ściennych grubość 13,5 mm, na poziomie nie mniejszym niż 1,70 m<sup>2</sup>\*K/W, dla ścianki jedno powłokowej z panela o grubości 13,5 mm, na poziomie nie mniejszym niż 1,59 m<sup>2</sup>\*K/W. System posiadający ochronę przeciwpożarową w klasie odporności ogniowej nie mniejszej niż EI30. System szczelny posiadający badania przepuszczalności powietrza dla ścianki dwupowłokowej z paneli ściennych grubość 13,5 mm, przepuszczalność powietrza nie większa niż 0,67m<sup>3</sup>/hm<sup>2</sup> przy nadciśnieniu 250Pa. System umożliwiający skuteczne prowadzenie dekontaminacji gazowej pomieszczeń. Ochrona radiologiczna musi być osiągnięta poprzez wklejenie w spodnią część paneli oraz konstrukcji nośnej odpowiedniej grubości warstwy ołowiu. Należy zastosować blachę ołowianą gatunku PB 940R wg normy PN-EN12659:2002, spełniającą wymagania normy PN-EN 12588:2009. System umożliwiający montaż monitorów w zabudowie ściennej z możliwością otwarcia panelu z monitorem bez konieczności demontażu sąsiednich paneli. Konstrukcja pojedynczego panelu ściennego, blacha stalowa chromowo-niklowa materiał EN 1.4301 wg norm PN-EN 10088-1:2007 i PN-EN 10088-2:2007 o grubości min. 1 mm, wzmocniana płytą gipsowo-kartonową o grubości 12,5 mm, zgodnej z norm PN-EN 520:2004+A1:2009. Konstrukcja panelu ściennego musi umożliwiać późniejszy, łatwy demontaż pojedynczego panelu w celu przeprowadzenia dodatkowych zmian w instalacji i zabudowie. Panele ścienne ze stali nierdzewnej lakierowanej proszkowo dowolnym kolorem z palety RAL z dodatkiem jonów srebra, które są osadzone w powłoce paneli podczas ich produkcji. Zastosowanie nanotechnologii ma zapewnić 24-godzinną ochronę przed bakteriami, grzybami i pleśnią, w tym przed gronkowcem złocistym

*Prosimy o podanie numerów pomieszczeń, które Zamawiający traktuje jako: sala operacyjna oraz myjnia chirurgiczna lub pomieszczenie przygotowania pacjenta.*





**Odpowiedź zamawiającego:**

Należy wycenić zgodnie z wytycznymi z kart pomieszczeń. Dotyczy to pomieszczeń nr E09, E10, E11, E13, E14, E15, E16, E17, E18, E19.

**109. Pytanie wykonawcy:**

Poniżej fragment przedmiaru:

0 d.9	Systemowa obudowa sal operacyjnych z dostawą i montażem drzwiami, okien i innych elementów wyposażenia stałego	kpl	3,00
71 d.9	Kompleksowy system integracji i zarządzania w obrębie sal operacyjnych	kpl	3,00

Prosimy o informację jakie okna i gdzie mają być montowane w salach operacyjnych w projekcie mamy dwa pomieszczenia E13 oraz E14 o nazwane "sala operacyjna" wg. Rzutu nie widać tam okna, w szczegółowym wykazie robót również jest napisane, iż sale nie posiadają okien- prosimy o wyjaśnienia. W opisie przedmiaru również jest zapis, że należy wycenić: **inne elementy wyposażenia stałego**, co pod tym pojęciem ma na myśli zamawiający?

**Odpowiedź zamawiającego:**

W zakresie obudowy sal operacyjnych odpowiedź jak w pytaniu 107, okna są montowane w drzwiach sal operacyjnych i tam mają spełniać wymogi ochrony przed promieniowaniem jonizującym, występują także w ścianach pomiędzy pomieszczeniami E16, 17, 18. Wyposażenie stałe nie jest przedmiotem przetargu.

W poz.71 d.9 przedmiarowej zamawiający oczekuje wycenienia kompleksowego systemu integracji i zarządzania w obrębie sala operacyjnych. Prosimy o informację co ten system ma zawierać? Jakie ma funkcje pełnić?

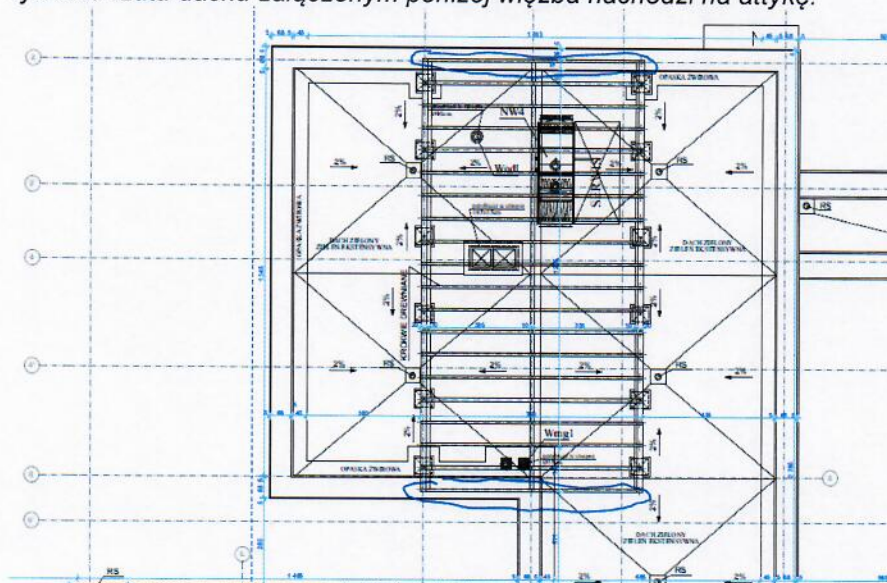
**Odpowiedź zamawiającego:**

Kompleksowy system integracji i zarządzania w obrębie sal operacyjnych będzie elementem dostawy poza aktualnym postępowaniem przetargowym.

Na tym etapie należy przyjąć w wycenie zasilanie wypustów zakończonych puszką i gniazd według projektu elektrycznego oraz równoległe do tych przewodów rurarze dla przewodów komunikacyjnych zakończone ponad sufitem podwieszonym dla późniejszego systemu integracji i zarządzania w obrębie sal operacyjnych.

**110. Pytanie wykonawcy:**

Prosimy o wyjaśnienie, ponieważ na rysunku konstrukcyjnym więzara widnieje informacją, że każdy z nich być oparty na słupach żelbetonowych jak należy je wykonać na attyce?? Ponieważ na rysunku rzutu dachu załączonym poniżej więźba nachodzi na attykę.





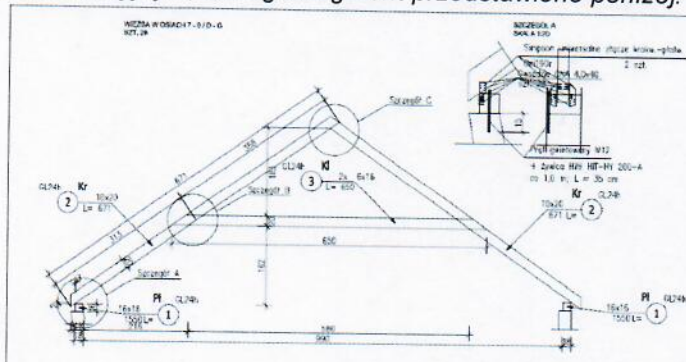


**Odpowiedź zamawiającego:**

Należy przyjąć przesunięcie więzara i zakończenie więźby przed ścianką attykową

**111. Pytanie wykonawcy:**

Prosimy o potwierdzenie wyjaśnienie, że więźba dachowa nad salą wykładową powinna być oparta o 28 więzarów rozstawionych na długości 15,5m. Zgodnie z informacją zawartą na rysunku konstrukcyjnym, którego fragment przedstawiono poniżej.

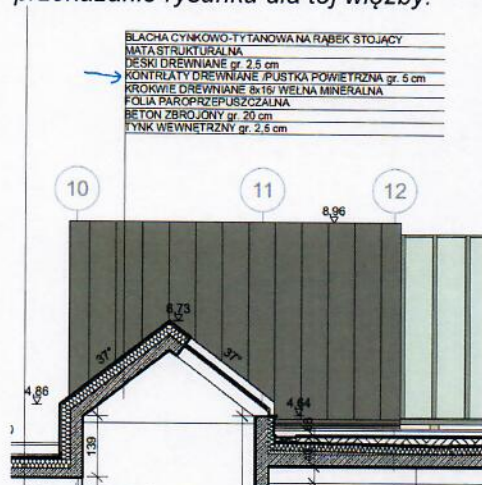


**Odpowiedź zamawiającego:**

To należy wykonać dokładnie tak, jak jest w projekcie konstrukcji

**112. Pytanie wykonawcy:**

Prosimy o wyjaśnienie czy na konstrukcji dachu wykonanej głównie jako żelbetowa należy następnie układać elementy jak z więźby dachowej zgodnie z poniższym przekrojem? Prosimy o przekazanie rysunku dla tej więźby.



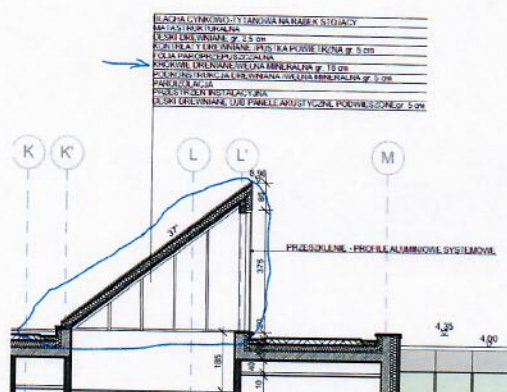
**Odpowiedź zamawiającego:**

Należy wykonać zgodnie z przekrojem i detalem. Rozstaw krokwi mocowanych do płyty co 120 cm osiowo.

**113. Pytanie wykonawcy:**

Prosimy o przekazanie rysunku więźby dachowej zaznaczonej na poniższym rysunku





**Odpowiedź zamawiającego:**

Do wyceny ofertowej należy przyjąć wykonanie więźby dachowej z krokiewmi 10 x 18 cm w rozstawie co 105 cm, słupkami drewnianymi 15 x 15 cm, namurnicami drewnianymi o wymiarach 15 x 15 cm i ściągami z prętów stalowych gładkich o średnicy 20 mm ze ściągami ze śrub rymskich

**114. Pytanie wykonawcy:**

ARCH - Prosimy o potwierdzenie, że zaznaczone niżej panele powinny być przeszklone.

ZESTAWIENIE OKIEN						
SCHEMAT OKIEN	O0	O1	O2	O3	O4	O5
WYMIAR W SIECIŁCE OKIENNYCH	1200x800	600x800	600x500	3000x1000	1200x500	900x1000
WARIANT	3	25	36	1	52	3
RAZEM	3	25	36	1	52	3
UWAGI:	OKNO ALUMINIOWE	OKNO ALUMINIOWE	OKNO ALUMINIOWE	OKNO WYKŁADANE, FOLIA REFLEKCYJNA, CO SŁUŻY DO OCHRONY PRZECIWIENIA SŁONECZNEGO I OCHRONY PRZECIWIENIA	OKNO ALUMINIOWE	OKNO PODCIECIE, WYKŁADANE, FOLIA REFLEKCYJNA, CO SŁUŻY DO OCHRONY PRZECIWIENIA SŁONECZNEGO I OCHRONY PRZECIWIENIA

**Odpowiedź zamawiającego:**

Tak powinny być przeszkolone

**115. Pytanie wykonawcy:**

Na rysunku elewacji widoczne są drzwi np. DZ1, nad którymi pokazano przeszklenie i panel nieprzezierny czy te drzwi powinny być wykonane w tym samym systemie co ślusarka okienna aluminiowa?

**Odpowiedź zamawiającego:**

Tak. Należy wykonać w tym samym systemie

**116. Pytanie wykonawcy:**

Umowa §7 pkt 4 - wnosimy o wykreślenie obowiązku podawania na fakturze informacji dodatkowych nie służących zafakturowaniu prac wykonanych. GW zatrudnia podwykonawców, jest za nich odpowiedzialny i fakturuje na Zamawiającego całość prac natomiast do faktury GW mogą zostać dołączone faktury podwykonawców lub dodatkowe zestawienie wykonanych przez nich prac, zgodnie z poniższymi zawartymi w niej postanowieniami Umowy: „Do zestawienia wartości wykonanych robót, o którym mowa w ust 1, załączone będzie zestawienie należności dla wszystkich podwykonawców (i dalszych podwykonawców) wraz z kopiami wystawionych przez nich faktur obejmujących całość prac wykonywanych przez podwykonawców (dalszych podwykonawców), bankowymi potwierdzeniami wpłaty należności wynikających z tych faktur ....” Wnosimy także o bezwzględnie wykreślenie obowiązku dokonywania korekty faktury o kwotę płatności zatrzymaną przez Zamawiającego w związku z brakiem potwierdzenia zapłaty na rzecz





podwykonawcy. Faktura dokumentuje sprzedaż wykonanej usługi i w żadnym wypadku nie można dokonywać korekty obrotu o kwotę uzasadnionego wstrzymania płatności, byłoby to działanie niezgodne z ustawą o rachunkowości, a równocześnie ustawą o podatku VAT. Wstrzymanie płatności jest zgodne z pzp i nie wymaga żadnego innego dokumentu księgowego.

**Odpowiedź zamawiającego:**

Odpowiedzi udzielono 11.03.2021 r.

**117. Pytanie wykonawcy:**

KON - Prosimy o udostępnienie informacji o obciążeniach od ścian i słupów w poziomie posadowienia.

**Odpowiedź zamawiającego:**

Takie informacje w zakresie wystarczającym do wyliczenia ceny ofertowej są w opisach technicznych konstrukcji w PB i PW.

**118. Pytanie wykonawcy:**

PZT- Proszę o przedłożenie projektu oznakowania poziomego i pionowego.

**Odpowiedź zamawiającego:**

Realizowane są wyłącznie drogi wewnętrzne i takie oznakowanie nie jest wymagane.

**119. Pytanie wykonawcy:**

Prosimy o przedstawienie zestawienia oraz uzupełnienie przedmiarów o elementy zabezpieczające ściany, które zostały opisane w robotach szczegółowych jak poniżej: 0.55 mm; trwałość barwy - bardzo dobra (7) zgodnie z ISO 105 B-02. Narożniki ścian zabezpieczon przed uszkodzeniem wózkami transportowymi lub łózkami szpitalnymi. Narożnik o wymiarach 76mmx76mm. System ochrony narożników montowanych powierzchniowo o wysokiej wytrzymałości podstawą aluminiową wraz z końcówkami dolną i górną. Ściana zabezpieczona w górnej części odbojoporęczą składającą się z amortyzatora ciągłego, osłony przeciwwuderzeniowej, końcówek uszczelki maskującej oraz uchwyty montażowego typu Rapid Fix. Wysokość odbojoporęczy 143mm szerokość pochwyty 38mm, głębokość 76mm. Ściana w dolnej części zabezpieczona odbojnicą składającą się z aluminiowego profilu ciągłego, amortyzatora ciągłego, osłony przeciwwuderzeniowej końcówek oraz uszczelki maskującej. Szerokość odbojnicy 203mm; głębokość 35mm. Kolor powyższych elementów zgodnie z projektem wnętrz.

**Odpowiedź zamawiającego:**

Zabezpieczenie dotyczy wyłącznie narożników ścian, które należy wykonać z użyciem standardowych narożników aluminiowych wtynkowych. Dla tego typu zabezpieczeń nie wykonuje się osobnych zastawień i wlicza się to w roboty tynkarskie.

**120. Pytanie wykonawcy:**

Prosimy o wskazanie miejsca / lokalizacji przyłączenia instalacji elektrycznej oraz instalacji wody na cele budowy.

**Odpowiedź zamawiającego:**

Zamawiający proponuje podłączenie instalacji elektrycznej na cele budowlane do istniejącej sieci wewnętrznej Uniwersytetu Rolniczego (lokalizacja w załączniku graficznym „Mapa poglądowa możliwości podłączenia energii elektrycznej do Placu budowy”) - koszt wykonania przyłącza po stronie potencjalnego Wykonawcy lub wystąpienie potencjalnego Wykonawcy do Tauron Dystrybucja z wnioskiem o warunki przyłączeniowe dla przyłącza energetycznego na cele budowlane- wszelki formalności i koszty pokrywa również potencjalnego Wykonawca.

Instalacje wody na cele budowy należy wykonać zgodnie z docelowym projektem przyłącza wody

**121. Pytanie wykonawcy:**

Projekt elektryczny wskazuje, że instalacja ma być wykonana kablami w izolacji bezhalogenowej. Jednak nie precyzuje w jakiej klasie: Eca, Dca, czy może B2ca. Prosimy o sprecyzowanie.

**Odpowiedź zamawiającego:**

W opisie elektrycznym punkt 6.2. wymaganie bezhalogenowości kabli dotyczy kabli informatycznych co jest zgodne z rysunkami. Na rysunkach elektrycznych umieszczono typy przewody i kable w izolacji PCV (zaliczane do klasy CPR Eca) oraz w izolacji polietylenou





usieczanego N2XHJ. Ten ostatni jest kablem bezhalogenowym i spełnia wymogi klasy B2ca wg CPR.

**122. Pytanie wykonawcy:**

Zgodnie ze schematem elektrycznym rozdzielnic RGnn linie zasilające WLZ są zaprojektowane kablami typu YKYżo - nie są to kable bezhalogenowe, więc jest to sprzeczne z opisem projektu. Prosimy o informację, czy jest to poprawne rozwiązanie, czy może należy zamienić te kable na bezhalogenowe - wówczas prosimy o podanie typu.

**Odpowiedź zamawiającego:**

Zgodnie z odpowiedzią na pytanie 121.

**123. Pytanie wykonawcy:**

ARCH- Prosimy o informację czy narożniki wypukłe ze stali nierdzewnej o wymiarach 24mmx 98mm x 6mm mają być kotwione w sposób mechaniczny czy osadzone na kleju, opisane w pomieszczeniach wymienionych poniżej:

a. SEG. A: A19, A21 do A27,

b. SEG. C: C03, C04, C07 do C11, C13, C14, C16 do C22, C24 do C29, C31, C32, C34, C36, C37

c. SEG. D: D05 do D07, D15 do D17, D23 do D26, D28 do D32, D34 do D36

d. SEG. E: E08, E12, E20, E22, E27 do E34,

e. SEG. F: F03 do F08, F10 do F12, F14

f. SEG. G: G01 do G04,

g. SEG. H: H01 do H03, H06 do H09, H13 do H15, H17, H19 do H21

**Odpowiedź zamawiającego:**

Kotwienie na kleju, dopuszcza się alternatywne wykonanie przez zamontowanie profili aluminiowych dotynkowych.

**124. Pytanie wykonawcy:**

Proszę o podanie szczegółowych parametrów dla zestawów szklanych zastosowanego jako wypełnienie w fasadach aluminiowych, drzwiach i oknach oraz dla poliwęglanu stanowiącego przykrycie na konstrukcji drewnianej nad strefą wejścia głównego do budynku.

**Odpowiedź zamawiającego:**

Wszystkie okna, przeszklenia i witryny wykonać jako zewnętrzne, z profili aluminiowych w wykonaniu ciepłym bez mostków termicznych, szklenie zestawami szklanymi tak jak w opisie technicznym. Wartość współczynnika przenikania ciepła  $U_{(max)}$  0,9. Kolor RAL 7045.

**125. Pytanie wykonawcy:**

Proszę o podanie parametrów dla poliwęglanu dla zadaszenia na konstrukcji drewnianej nad wejściami głównymi.

**Odpowiedź zamawiającego:**

Poliwęglan lity gr. min. 20 mm z jednostronną warstwą UV

**126. Pytanie wykonawcy:**

Proszę o potwierdzenie czy droga objęta pozwoleniem na budowę nr ABV.1.1322.2015 z dnia 28.12.2015 jest poza zakresem wyceny i opracowania.

**Odpowiedź zamawiającego:**

Tak.

**127. Pytanie wykonawcy:**

Proszę o potwierdzenie czy zasiew trawami ma być na całej powierzchni działki objętej zakresem opracowania czy tylko w promieniu np. 10m od budynku. Jeśli na całej powierzchni to proszę o zmianę w kosztorysie.

**Odpowiedź zamawiającego:**

Cały obszar objęty zakresem PZR ma być zrekulturowany i na tym obszarze mają być wykonane trawniki dywanowe.

**128. Pytanie wykonawcy:**

Uniwersytet Rolniczy im. Hugona Kołłątaja Krakowie  
Al. A. Mickiewicza 21, 31-120 Kraków  
tel. (12) 662-44-30; fax (12) 662-44-10  
<http://ur.krakow.pl>

NIP: 675-000-21-18  
REGON: 000001815



Aktualnie brak dojazdu do przyszłego placu budowy. Proszę o wskazanie lokalizacji przyjętego wjazdu na budowę. Czy w ofercie należy uwzględnić koszt jego wykonania w lokalizacji, która w trakcie prowadzonych prac budowlanych nie będzie pozostawała w kolizji z wykonywaną przez Zamawiającego na podstawie odrębnego postępowania docelową drogą obsługującą przyszły budynek Kliniki?

**Odpowiedź zamawiającego:**

Uzgodnienie zjazdu budowlanego, jego wykonanie i eksploatacja są po stronie wybranego w przetargu Wykonawcy. Zamawiający nie dopuszcza wykorzystania istniejącego wjazdu po lewej stronie terenu inwestycji do wykorzystania na cele budowlane.

**129. Pytanie wykonawcy:**

Proszę o podanie współczynników przenikania ciepła dla poszczególnych przegród np. zestawów szklanych oraz materiałów dociepleniowych.

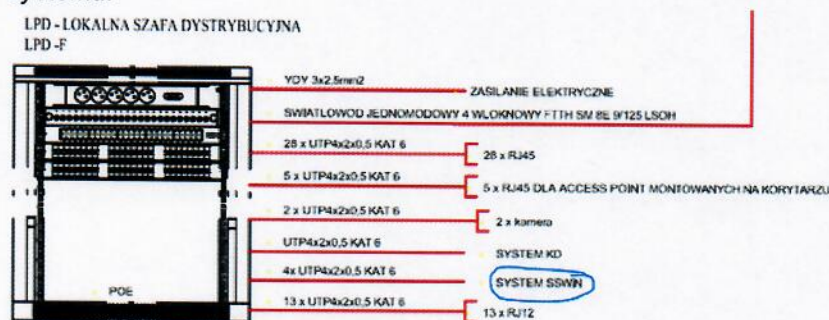
**Odpowiedź zamawiającego:**

Wszystkie okna, przeszklenia i witryny wykonać jako zewnętrzne, z profili aluminiowych w wykonaniu ciepłym bez mostków termicznych, szklenie zestawami szklanymi tak jak w opisie technicznym. Wartość współczynnika przenikania ciepła  $U_{(max)}$  0,9. Kolor RAL 7045.

Współczynnik przenikania ciepła: 0,20 W/(m<sup>2</sup>K) dla ścian zewnętrznych, 0,15 W/(m<sup>2</sup>K) dla dachów oraz 1,3 W/(m<sup>2</sup>K) dla drzwi w przegrodach zewnętrznych

**130. Pytanie wykonawcy:**

Na rysunku ET1: Schemat instalacji TLT, do każdej z szaf RACK poprowadzone są 4 skrętki UTP kat. 6 z systemu SSWiN. W projekcie instalacji elektrycznych nie ma informacji nt. tego systemu, podobnie w Przedmiarze. Proszę o udzielenie informacji w temacie systemu SSWiN i tego jak należy się do niego ustosunkować w wycenie – np. wycena integracji, wycena wykonawstwa systemu.



SZAFY KROSNICZĄ  
RACK 19\" 12U  
WYMIARY 600x450x640  
SZAFY MONTOWANA W KORYTARZU  
ZASILANIE SZAFY Z ROZDZIELNI KOMPUTEROWEJ  
WYPOSAŻONA W  
PANELE ZASILAJĄCE,  
PANELE KROSNICZE RJ45, PANELE POE z RJ45,  
PANEL ŚWIATŁOWODOWY  
DODATKOWE WYPOSAŻENIE W/G WYMOGÓW INWESTORA.  
OSPRZĘT np: 3M LUB PORÓWNYWALNY INNEGO PRODUCENTA

**Odpowiedź zamawiającego:**

Należy wycenić kompletny system SSWiN wraz z ułożeniem przewodów według poniższych minimalnych parametrów i zestawienia pomieszczeń. Centralę alarmową należy zainstalować w pomieszczeniu serwerowni i podprowadzić do niej zasilanie gwarantowane. Centralę należy podłączyć do systemu informatycznego tylko do szafy GPD zlokalizowanej w serwerowni budynku w pomieszczeniu E34

Minimalne parametry centrali alarmowej:

- obsługa do 128 wejść
- możliwość podziału systemu na 32 strefy, 8 partycji





- do 128 programowalnych wyjść
- magistrale komunikacyjne do podłączania manipulatorów i modułów rozszerzeń
- wbudowany komunikator telefoniczny z funkcją monitoringu, powiadamiania głosowego i zdalnego sterowania
- obsługa systemu przy pomocy manipulatorów LCD, klawiatur strefowych, pilotów i kart zbliżeniowych oraz zdalnie z użyciem komputera lub telefonu komórkowego
- 64 niezależne timery do automatycznego sterowania
- funkcje kontroli dostępu i automatyki domowej
- pamięć 22 527 zdarzeń z funkcją wydruku
- obsługa do 240+8+1 użytkowników
- port RS-232 - gniazdo RJ
- możliwość aktualizacji oprogramowania za pomocą komputera
- wbudowany zasilacz impulsowy o wydajności 3 A z funkcjami ładowania akumulatora i diagnostyki
- opcja niezgłaszania ewentualnych problemów z połączeniem z serwerem SATEL jako awarii
- wyposażona w dodatkowe moduły – GSM oraz TCP/IP

Minimalne parametry czujek dualnych

- Wykrywanie ruchu w chronionym obszarze.
- posiada zestaw diod LED realizujących funkcję oświetlenia.
- detekcja ruchu przy pomocy dwóch czujników: pasywnego czujnika podczerwieni (PIR) i czujnika mikrofalowego (MW)
- regulowana czułość detekcji obu czujników
- możliwość oddzielnego testowania czujników
- cyfrowy algorytm detekcji ruchu
- cyfrowa kompensacja temperatury
- cyfrowy filtr sygnałów odbieranych przez czujnik mikrofalowy zapewniający odporność na zakłócenia wywołane przez sieć energetyczną oraz lampy wyładowcze
- możliwość włączenia/wyłączenia kontroli strefy podejścia
- funkcja oświetlenia realizowana przy pomocy białych diod LED
- możliwość zdalnego sterowania oświetleniem lub aktywowania oświetlenia ruchem
- wskaźnik LED do sygnalizacji
- zdalne włączanie/wyłączanie wskaźnika LED
- zdalne przełączanie między dwoma zestawami parametrów pracy czujki
- zdalne włączanie/wyłączanie trybu konfigurowania
- nadzór układu detekcji ruchu i napięcia zasilania
- ochrona sabotażowa przed otwarciem obudowy i oderwaniem od podłoża

Minimalne parametry manipulatora

- Manipulator dotykowy
- ekran: dotykowy kolorowy wyświetlacz
- graficzny interfejs użytkownika
- funkcje MAKRO
- diody LED informujące o bieżącym stanie systemu
- 2 wejścia
- możliwość uruchomienia alarmów NAPAD, POŻAR, POMOC

Kompletną Centralę alarmową należy zainstalować w pomieszczeniu serwerowni i doprowadzić do niej zasilanie gwarantowane.

Manipulatory należy zainstalować w pomieszczeniach:

D04- Portiernia; E34- Serwerownia; E01- Śluza Materiałowa; D18-Magazyn leków; E07- Korytarz

Czujki dualne ruchu należy zainstalować w pomieszczeniach:

- wszystkie korytarze zwłaszcza w pobliżu wszystkich wejść do budynku

- w pomieszczeniach:

A17- Archiwum; A18- Szatnia męska, A-20 Szatnia damska; A28- Sekretariat; A-29 Gabinet Kierownika;

C02- Szatnia studentów; C- 18 Magazyn karmy; C-32 odpady niebezpieczne; C- 37- Szatnia;





D02- Rejestracja; D04- Portiernia; D12- Gabinet internistyczny; D13- Kroplówka; D17- Magazyn Karmy; D18- Magazyn leków; D19- Gabinet internistyczny; D20- Ambulatorium; D21- Gabinet internistyczny; D 28- Odpady medyczne  
E08- UPS; E09-sala zabiegowa brudna; E10- wybudzanie; E11- usypianie; E13- Sala operacyjna; E14- Sala operacyjna; E16- Instrumentarium; E17- myjnia narzędzi; E20- Magazyn; E34- Serwerownia; E-35 Szatnia męska; E36- Szatnia damska;  
F02- Szatnia; F05- Magazyn odczynników; F06- Magazyn sprzętu; F10- Laboratorium andrologiczne; F11- Lab. Parazytologiczne; F12- Lab. Biochemiczne; F14- Przyjęcie materiału  
G08- RTG; G09- Sterownia RTG; G10- USG;  
H02- Ambulatorium zakaźne; H03- Gabinet zakaźny; H11- odpady niebezpieczne;

Całość systemu należy podłączyć do systemu informatycznego uczelni aby była możliwość wizualizacji i sterownia poprzez aplikacje komputerową oraz cały system należy uruchomić i przetestować

**131. Pytanie wykonawcy:**

*W projekcie brak materiałów dotyczących systemu RTV. Instalacja RTV jest natomiast w przedmiarze robót. Prosimy o potwierdzenie czy zakres RTV należy wycenić, jeśli tak to prosimy o przekazanie odpowiednich materiałów*

**Odpowiedź zamawiającego:**

Na jednym z etapów zmian zrezygnowano z instalacji RTV wykonanej przewodem koncentrycznym na korzyść sygnału TV dostarczanego i transmitowanego przez instalacje „internetową”. Dział d.4. z przedmiaru TLT należy usunąć.

**132. Pytanie wykonawcy:**

*Zgodnie z opisem rozdzielnica RGKomp ma być rezerwowana za pomocą UPS 3f/3f 15kVA z bypassem zewnętrznym. Na schematach brak tego UPS. Na schemacie rozdzielnicy RGKomp zaznaczono, że ma być ona zasilana z RGnn z sekcji RG rez, natomiast na schemacie RGnn zasilana jest z sekcji podstawowej – nierezzerwowanej. Schematy zatem nie są spójne ze sobą. Prosimy o informację czy należy wycenić tego UPS, jeśli tak, to z jakim czasem podtrzymania? Prosimy również potwierdzenie, z którego odbioru RGnn zasilac należy rozdzielnicę RGKomp?*

**Odpowiedź zamawiającego:**

Cytuję za opisem wersji C projektu: „Zasilanie GPD oraz LPD z wydzielonych obwodów z rozdzielni RGKomp podtrzymywanej ups-em centralnym.”

**133. Pytanie wykonawcy:**

*Urządzenia medyczne zasilane w systemie IT zgodnie z projektem należy zabezpieczyć UPS-em 1-fazowym o mocy 10 kVA. Prosimy o wskazanie czasu podtrzymania UPS. Brak tej informacji w projekcie.*

**Odpowiedź zamawiającego:**

Informacja jest w opisie – punkt 8. Podtrzymanie 10 minut.

**134. Pytanie wykonawcy:**

*Zgodnie z rysunkiem ET1 szafa GPD ma być wyposażona w zasilacz UPS 5 KVA. Prosimy o podanie czasu podtrzymania i potwierdzenie, że UPS ma być jednofazowy.*

**Odpowiedź zamawiającego:**

Proszę korzystać z wersji C projektu datowanej 31.12.2020r. O zmianach projektowych pisze wyraźnie dla ich podkreślenia w punkcie 23 opisu. Z UPS 5 kVA zrezygnowano.

**135. Pytanie wykonawcy:**

*Zgodnie z rysunkiem ET3 stacja robocza CCTV ma być zabezpieczona za pomocą UPS 2000VA. Prosimy o podanie wymaganego czasu podtrzymania.*

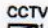
**Odpowiedź zamawiającego:**

Proszę korzystać z wersji C projektu datowanej 31.12.2020r. O zmianach projektowych pisze wyraźnie dla ich podkreślenia w punkcie 23 opisu. Z UPS 5 kVA zrezygnowano.





**136. Pytanie wykonawcy:**

Na schemacie instalacji CCTV jest symbol  REJESTRATOR - SZAFKA RACK 19". Brak na rzutach oraz w przedmiarze dodatkowej szafy CCTV. Prosimy o potwierdzenie, że rejestrator ma znajdować się w GPD i nie należy wyceniać osobnej szafy CCTV.

**Odpowiedź zamawiającego:**

W projekcie przyjęto i pokazano na rysunku pewien typ rejestratora, który mieści się w szafie GPD. Należy wbudować dwa rejestratory po 32 kanały wg schematu.

**137. Pytanie wykonawcy:**

Branża c.o. i c.t. – prosimy o przestanie obliczeń doborowych projektowanego naczynia wzbiorczego,

**Odpowiedź zamawiającego:**

Informacje podane w PW\_S4\_GAZ\_OPIS, pkt. 10

**138. Pytanie wykonawcy:**

Branża c.o. i c.t. – na rzucie (schemacie) przedstawiono odprowadzenie skroplin z kotłów gazowych. Prosimy o przestanie karty doborowej lub parametrów neutralizatora odcieku z kotłów.

**Odpowiedź zamawiającego:**

Neutralizator dla kotłów gazowych o mocy do 450 kW,

Przyłącze wpływu Dn20mm

Przyłącze wypływu Dn20mm

Temp. Kondensatu: 5-60 °C

Wymiary D x S x W 500 x 300 x 300 mm

1 pojemnik z tworzywa sztucznego, granulatu neutralizacyjnego dla gazu ziemnego

**139. Pytanie wykonawcy:**

Branża c.o. i c.t. – brak opisu (średnic) zaworów odcinających dla każdego z wymienników przed centralami wentylacyjnymi. Prosimy o uzupełnienie.

**Odpowiedź zamawiającego:**

Średnice zaworów odcinających tożsame ze średnicami rurociągów, na których są montowane.

**140. Pytanie wykonawcy:**

Branża c.o. i c.t. – prosimy o uzupełnienie opisu armatury na rysunku S2-09 w zakresie średnic.

**Odpowiedź zamawiającego:**

Proszę zapoznać się z dokumentacją projektową dołączoną do przetargu. Patrz rys. nr S4-03, dokumentacja projektowa – „Instalacja gazu i technologia kotłowni gazowej”, w dokumentacji projektowej co i ct stanowi rysunek poglądowy.

**141. Pytanie wykonawcy:**

Prosimy o jednoznaczną informację dotyczącą rodzaju dobranych grzejników i ich równoważności – czy parametrem decydującym o równoważności jest parametr techniczny (moc, długość, wysokość) czy wizualny (dekoracyjny, standardowy)?

**Odpowiedź zamawiającego:**

Najważniejsze są parametry techniczne.

**142. Pytanie wykonawcy:**

Branża c.o. i c.t. – w opisie ujęto sformułowanie „Układ podłączenia instalacji do nagrzewnic, wykonać należy poprzez węzły pompowe VTS” - prosimy o schemat umożliwiający montaż i dobór węzłów innych niż węzły VTS, nie wskazujące jednoznacznie na jednego producenta.

**Odpowiedź zamawiającego:**

W dokumentacji projektowej nie ma takowego zapisu. Proszę zapoznać się z dokumentacją projektową dołączoną do przetargu. W dokumentacji projektowej widnieje zapis, patrz str. S2-08, S2-09.: „Węzeł pompowy (zespół regulacji mocy nagrzewnicy wodnej) zapewnia płynną regulację mocy grzewczej oraz skuteczne zabezpieczenie przeciwzamrożeniowe. Układ WPG składa się z: obudowy wykonanej z EPP, termo-manometrów, filtra siatkowego, pompy wodnej, trójdrogowego





zaworu z siłownikiem, zaworów odcinających od źródła ciepła. Parametry komponentów projektowanych węzłów przedstawiono na rysunku S2-07"

**143. Pytanie wykonawcy:**

*Branża c.o. i c.t. – prosimy o detal wyprowadzenia instalacji ponad dach wraz z jej uszczelnieniem oraz zabezpieczeniem przed przedostawaniem wody do wewnątrz,*

**Odpowiedź zamawiającego:**

Nad dach wychodzą tylko rury o średnicy 80 mm dla C.T. Przejście przez strop i warstwy stropodachu w wykonaniu szczelnym, wykonać zgodnie ze sztuką budowlaną

**144. Pytanie wykonawcy:**

*Branża c.o. i c.t. – prosimy o przesłanie rysunku z zaznaczonymi punktami stałymi dla rurociągów tranzytowych na instalacji dobrane i wyliczone przez projektanta. W przypadku braku konieczności ich stosowania prosimy o stosowną informację.*

**Odpowiedź zamawiającego:**

Punkty stałe, wytyczne szczegółowe zostaną podane przez NA wybranemu wykonawcy przez rozpoczęciem wykonania.

**145. Pytanie wykonawcy:**

*Branża c.o. i c.t. – prosimy o przesłanie otworowania instalacyjnego dla instalacji c.o. oraz c.t.*

**Odpowiedź zamawiającego:**

Dla średnic poniżej fi 110 mm, otworowania nie podaje się.

**146. Pytanie wykonawcy:**

*Branża c.o. i c.t. – prosimy o informację, czy instalacja CO ma być wykonana z rur Kantherm press PE-RT/Al./PE-RT czy Kantherm Push PE-Xc/Al/PE-HD?*

**Odpowiedź zamawiającego:**

Instalację co należy wykonać z rur wielowarstwowych PE-RT/Al/PE-RT

**147. Pytanie wykonawcy:**

*Czy dla instalacji c.t. dopuszczalne jest zastosowanie otulin z wełny mineralnej?*

**Odpowiedź zamawiającego:**

Tak

**148. Pytanie wykonawcy:**

*Instalacja gazu – prosimy o przesłanie legendy (opisu) do elementów ujętych na rysunku S4-03 (wrysowano jedynie numerację elementów instalacji).*

**Odpowiedź zamawiającego:**

Informacje w dokumentacji projektowej dołączonej do przetargu, Instalacje Sanitarne- PW Instalacje gazu - załącznik nr 1.

**149. Pytanie wykonawcy:**

*Instalacja gazu – prosimy o parametry „modułu sterującego” ujętego na rysunku S4-02 na ciągu pomiędzy szafką na zawór odcinający a kotłami gazowymi. Czy przez przedmiotowy moduł sterujący należy rozumieć regulator kotła gazowego?*

**Odpowiedź zamawiającego:**

Informacje w dokumentacji projektowej dołączonej do przetargu. Jest to moduł sterujący pracą systemu ASBIG

**150. Pytanie wykonawcy:**

*Instalacja gazu - prosimy o rozwinięcie sformułowania: „Promień gięcia rur uzależniony jest od temperatury otoczenia” - czy zmiany kierunku trasy rurociągu zewnętrznego odcinka wewnętrznej instalacji gazowej należy wykonywać za pomocą „gięcia rur” czy kolan elektrooporowych? Zwracamy uwagę, że na PZT zaznaczono zmiany trasy o kąty równe 90 stopni.*

**Odpowiedź zamawiającego:**

Rury należy łączyć poprzez zgrzewanie elektrooporowe.





- 151. Pytanie wykonawcy:**  
*Instalacja gazu – prosimy o dobór/parametry pełnoprzelotowego odcinającego zaworu elektromagnetycznego powiązanego z ASBIG.*  
**Odpowiedź zamawiającego:**  
Informacje w dokumentacji projektowej dołączonej do przetargu. Opis do PW instalacji gazowej str. S4-5
- 152. Pytanie wykonawcy:**  
*Instalacja gazu (odprowadzenie spalin) – prosimy o przesłanie rozwinięcia systemu odprowadzenia spalin.*  
**Odpowiedź zamawiającego:**  
Informacje w dokumentacji projektowej dołączonej do przetargu: rys. nr S4-06
- 153. Pytanie wykonawcy:**  
*Instalacja gazu – prosimy o przesłanie otworowania dla projektu instalacji gazu.*  
**Odpowiedź zamawiającego:**  
Otworowania dla średnic poniżej 110 mm, nie wydaje się.
- 154. Pytanie wykonawcy:**  
*Branża wod.-kan. – prosimy o informację dotyczącą minimalnych wymagań, które muszą spełniać rury dla instalacji wody p.poż., tak aby w postępowaniu dopuścić co najmniej dwóch producentów.*  
**Odpowiedź zamawiającego:**  
Rury stalowe dopuszczone do instalacji p.poż., Producent dowolny.
- 155. Pytanie wykonawcy:**  
*Branża wod.-kan. - prosimy o przesłanie parametrów czujnika przepływu zlokalizowanego na zasilaniu instalacji hydrantowej*  
**Odpowiedź zamawiającego:**  
Zawór pierwszeństwa dn 40, w wersji normalnie otwartej, z cewką elektromagnetyczną i czujnikiem przepływu dn40. Spadek ciśnienia w instalacji p.poż. powoduje zamknięcie zaworu pierwszeństwa i odcięcie dopływu wody do instalacji wody zimnej d/c bytowych.
- 156. Pytanie wykonawcy:**  
*Branża wod.-kan. - prosimy o podanie parametrów elektrozaworu odcinającego zasilanie wody bytowej.*  
**Odpowiedź zamawiającego:**  
Zawór pierwszeństwa dn 40, w wersji normalnie otwartej, z cewką elektromagnetyczną i czujnikiem przepływu dn40. Spadek ciśnienia w instalacji p.poż. powoduje zamknięcie zaworu pierwszeństwa i odcięcie dopływu wody do instalacji wody zimnej d/c bytowych.
- 157. Pytanie wykonawcy:**  
*Branża wod.-kan. - prosimy o podanie długości węży znajdujących się skrzynkach hydrantowych,*  
**Odpowiedź zamawiającego:**  
L=33 m
- 158. Pytanie wykonawcy:**  
*Branża wod.-kan. – prosimy o udostępnienie warunków / informacji technicznych dotyczących:*  
a. Przyłącza wody  
b. Przyłącza gazu  
c. Odprowadzenia ścieków deszczowych i bytowych  
**Odpowiedź zamawiającego:**  
Zostały udostępnione przy wydanych odpowiedziach
- 159. Pytanie wykonawcy:**  
*Gazy medyczne – prosimy o przesłanie / udostępnienie kart doborowych sprężarek śrubowych,*  
**Odpowiedź zamawiającego:**





Do wyceny ofertowej należy posługiwać się wyłącznie PW instalacji gazów medycznych, tam są podane wymagane parametry sprzętek.

**160. Pytanie wykonawcy:**

Prosimy o negację / potwierdzenie, że w zakresie niniejszego przetargu jest lub nie ma: dostawa i montaż sufitowej kolumny anestezyjologicznej oraz sufitowej (KA) kolumny chirurgicznej (KCH).

**Odpowiedź zamawiającego:**

Przetarg nie obejmuje tego asortymentu

**161. Pytanie wykonawcy:**

W opisie napisano: „Na każde żądanie Zamawiającego (Inspektora Nadzoru) Wykonawca przedstawi szczegółowe informacje dotyczące proponowanego źródła zamawiania tych materiałów i odpowiednie certyfikaty, atesty, aprobaty techniczne, świadectwa dopuszczenia itp.” – prosimy o informację do czego odnosi się sformułowanie: “[...] przedstawienia szczegółowych informacji dotyczących proponowanego źródła zamawiania tych materiałów [...]”. Czy Zamawiający na etapie realizacji może odrzucić dostawcę danego urządzenia/systemu? Czy dany materiał o stopniu co najmniej równoważności, może zostać odrzucony z powodu dostawcy materiału/urządzenia?

**Odpowiedź zamawiającego:**

Rodzaje (typy) materiałów powinny być zgodne z podanymi w projekcie.

Zastosowanie innych rodzajów (typów) materiałów niż wymienione w projekcie dopuszczalne jest jedynie pod warunkiem że będą równoważne tj. o parametrach nie gorszych niż parametry zawarte w projekcie.

**162. Pytanie wykonawcy:**

W opisie napisano: „Skrzynki zaworowo – informacyjne oraz sygnalizatory montowane będą we wnękach o wymiarach podanych w kartach katalogowych.” – prosimy o udostępnienie przedmiotowych kart katalogowych lub kart zawierających rozwiązanie co najmniej równoważne.

**Odpowiedź zamawiającego:**

Skrzynki zaworowo – informacyjne mają być wykonane zgodnie z normą PN-EN ISO 7396-1 oraz posiadać certyfikat, że jest to wyrób medyczny kl 2B

**163. Pytanie wykonawcy:**

Prosimy o udostępnienie parametrów/kart doborowych osuszaczy adsorpcyjnych wraz z podaniem minimalnych wymaganych wymagań traktowanych jako parametr równoważności (np. punkt rosy).

**Odpowiedź zamawiającego:**

Minimalne parametry są opisane w opisie technicznym do PW instalacji gazów medycznych w części dotyczącej źródeł zasilania oraz są także podane na rysunkach sprężarkowni.

**164. Pytanie wykonawcy:**

Dotyczy wod.-kan.: prosimy o wyjaśnienie, czy w zakresie przetargu są myjnie chirurgiczne trzystanowiskowe- 2szt?

**Odpowiedź zamawiającego:**

Myjnie nie wchodzą w zakres tego przetargu

**165. Pytanie wykonawcy:**

Proszę o potwierdzenie czy chłodnice w centralach wentylacyjnych wykonane mają być jako freonowe (rozbieżności w dokumentacji). Źródło chłodu - indywidualne freonowe agregaty skraplające.

**Odpowiedź zamawiającego:**

Chłodnice mają być freonowe

**166. Pytanie wykonawcy:**

Proszę o podanie dokładnych rysunków dla okna OO nie znajdującego się w zestawieniu \*3 szt. - brak w zestawieniach stolarki (lokalizacja w osi M/4-6)





**Odpowiedź zamawiającego:**

W osi M/4 – 6 występują trzy okna O0 i są ujęte w zestawieniu stolarki A-18

**167. Pytanie wykonawcy:**

*Proszę o wskazanie prawidłowej ilości drzwi – DZ-2. Na zestawieniu znajduje się 6 szt. natomiast na rysunku rzutu parteru jest 7 szt.*

**Odpowiedź zamawiającego:**

Na aktualnej dokumentacji dołączonej do przetargu, zarówno na rzucie jak w zestawieniu znajduje się 7 par drzwi

**168. Pytanie wykonawcy:**

*Prosimy o uściślenie, miejsca montażu ślusarki aluminiowej zewnętrznej, gdyż w dokumentacji wykluczają się wzajemnie elementy projektowe:*

- a. *wg przekroju A5 PRZEKRÓJ A-02 czy rzutu parteru - obróbki ościeży wykończone np. płytami włókno – cementowymi - ślusarka aluminiowa montowana w licu ściany nośnej zewnętrznej),*
- b. *wg detalu A33 DETAL D-01 i zestawień stolarki nr A-18 (dot. w szczególności DZ1, DZ2, O2 i O4 – spandrel nadokienny montowany w licu elewacji) - całość ślusarki aluminiowej zewnętrznej należy przewidzieć na konsolach z ciepłym montażem - ślusarka aluminiowa montowana w licu wykończonej elewacji,*

*Prosimy o uściślenie czy poprawny jest rzut parteru i przekrój czy detal i zestawienie stolarki. Chcemy zaznaczyć także, iż powyższe ma wpływ na zestawienie stolarki DZ1, DZ2 oraz O2 i O4*

**Odpowiedź zamawiającego:**

Zestawy szklane należy montować na konsolach do zewnętrznego lica ściany konstrukcyjnej w warstwie ocieplenia.

**169. Pytanie wykonawcy:**

*Brak w przedmiarach sufitów podwieszanych rastrowych typu GRID – prosimy o rewizję przedmiarów,*

**Odpowiedź zamawiającego:**

Wycenę ofertową należy wykonać wg projektu.

**170. Pytanie wykonawcy:**

*Prosimy o przekazanie specyfikacji technicznej dotyczącej betonu konstrukcyjnego, gdyż opis techniczny konstrukcji mówi wyłącznie o klasie betonu B-37 i B-37 W8, natomiast STWiORB (od str. 59) dot. betonów mostowych z kruszywem bazaltowym / granitowym – prosimy o wyjaśnienie nieścisłości.*

**Odpowiedź zamawiającego:**

Należy w wykonaniu betonu postępować dokładnie z STWiORB z projektu, str 61.

Pale betonowe – beton C30/37 W8

Płyta fundamentowa – C30/37 W8

Ściany zewnętrzne – beton C30/37 W8

Ściany wewnętrzne – beton C30/37

Słupy - beton C30/37

Płyta nad parterem – beton C30/37

W przerwie roboczej pionowej między płytą fundamentową a ścianami zewnętrznymi należy zamontować uszczelkę przeciwwodną z blachy lub taśmy bentonitowej.

**171. Pytanie wykonawcy:**

*Czy Zamawiający potwierdza, że faktury, dowody zapłaty i oświadczenia z §7 ust. 4 Wzoru Umowy dotyczyć mają wymagalnego wynagrodzenia podwykonawcy, zgodnie z art. 143d ust. 1 pkt 4 PZP?*

**Odpowiedź zamawiającego:**

Odpowiedzi udzielono 11.03.2021 r.





**172. Pytanie wykonawcy:**

*Czy Zamawiający wyraża zgodę na zmianę w §16 ust. 6 pkt 4 Wzoru Umowy sformułowania „upłynął termin ” na „upłynął termin ponownej naprawy”, gdyż powszechnie przyjętym jest, iż żądanie naprawy ma miejsce dopiero po drugiej bezskutecznej naprawie.*

**Odpowiedź zamawiającego:**

Odpowiedzi udzielono 11.03.2021 r.

**173. Pytanie wykonawcy:**

*Czy Zamawiający wyraża zgodę na dodanie na końcu §16 ust. 12 Wzoru Umowy sformułowania: „o ile Zamawiający nie był w stanie na skutek wady lub usterki korzystać z wadliwego materiału lub roboty części obiektu”? – dzięki czemu postanowienie nie będzie sprzeczne z art. 581 § 2 k.c.*

**Odpowiedź zamawiającego:**

Odpowiedzi udzielono 11.03.2021 r.

**174. Pytanie wykonawcy:**

*Czy Zamawiający wyraża zgodę na wykreślenie z §14b ust. 15 Wzoru Umowy? (niniejszy zapis może utrudnić Wykonawcy sprawne rozliczanie się ze swoimi kontrahentami, a także ograniczyć dostęp lokalnych podwykonawców do przedmiotu zamówienia).*

**Odpowiedź zamawiającego:**

Odpowiedzi udzielono 11.03.2021 r.

**175. Pytanie wykonawcy:**

*Mając na uwadze zapisy par.1 ust. 2 wzoru umowy, prosimy o uszczegółowienie ust. 1 pkt 2) ppkt a), to jest określenie przez Zamawiającego pierwszeństwa zapisów w przypadku stwierdzenia rozbieżności w poszczególnych elementach dokumentacji projektowej:*

*i) rzutach kondygnacji;*

*ii) opisie projektu architektury;*

*iii) szczegółowym wykazie robót wykończeniowych dla poszczególnych pomieszczeń (karty pomieszczeń).*

**Odpowiedź zamawiającego:**

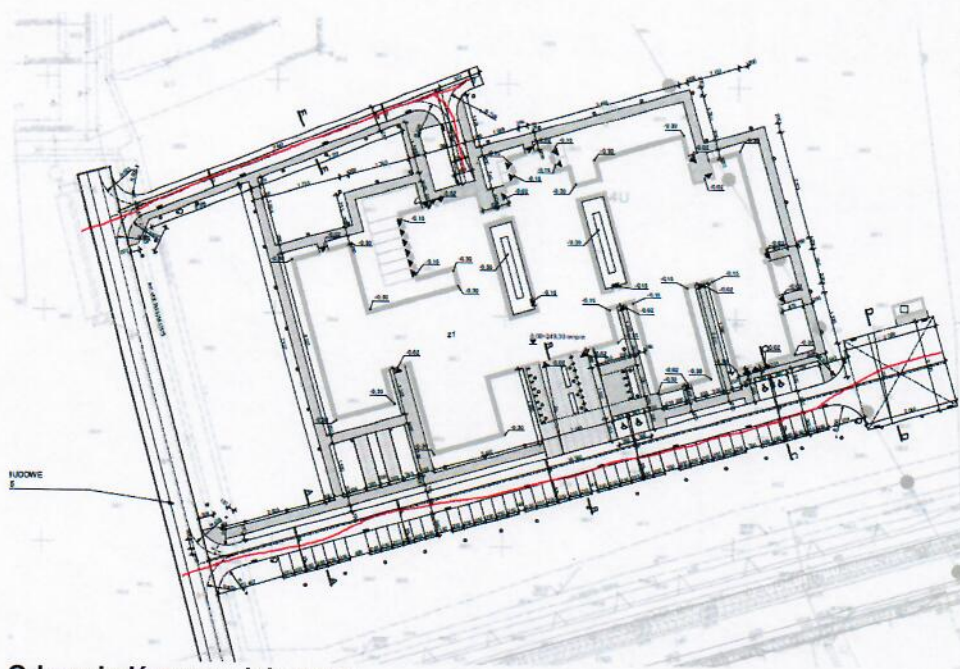
Kolejność ma być następująca: w pierwszej kolejności część rysunkowa w PW Architektury z informacją ogólną podaną w opisie technicznym z uszczegółowieniem w szczegółowym wykazie robót wykończeniowych.

Wszystkie posadzki należy wycenić w ofercie na podstawie Szczegółowego wykazu robót wykończeniowych, który znajduje się w opisie technicznym do PW architektury.

**176. Pytanie wykonawcy:**

*PZT - Prosimy o przekazanie niwelety niżej zaznaczonych odcinków drogowych, celem poprawnej kalkulacji ilości robót ziemnych i drogowych. Czy droga oznaczona jako droga z osobnym pozwoleniem na budowę jest w zakresie tego przetargu?*





**Odpowiedź zamawiającego:**

Droga objęta odrębną decyzją pozwolenia na budowę nie jest w zakresie przedmiotowego zamówienia.

Kalkulacje robót ziemnych należy wykonać w oparciu o przekroje drogowe oraz PZT, w którym określone są wysokości istniejącego terenu.

**177. Pytanie wykonawcy:**

*PZT - Prosimy o przekazanie planów warstwicowych dla projektowanych dróg, chodników, zieleni celem poprawnej kalkulacji robót ziemnych i drogowych.*

**Odpowiedź zamawiającego:**

Wszystkie warstwy i pikietyzacja geodezyjna są pokazane w PZT, który został wykonany na mapie do celów projektowych.

**178. Pytanie wykonawcy:**

*ARCH-proszę o sprecyzowanie rodzaju roślinności ekstensywnej jaka ma być nasadzona na dachu oraz gęstości jej nasadzenia.*

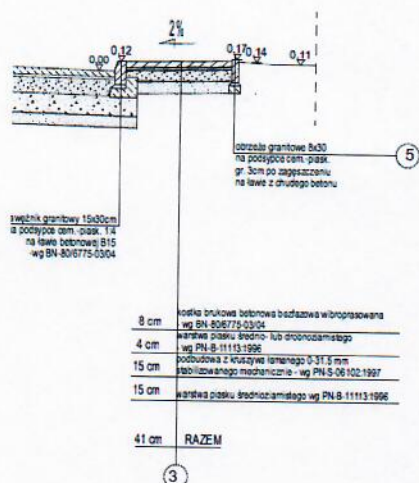
**Odpowiedź zamawiającego:**

ZIELEŃ EKSTENSYWNA – ROZCHODNIKI SEDUM W POSTACI NP MATY ROZCHODNIKOWEJ, rojniki, trawy, zioła i byliny sucholubne, ŚCIEŻKI TECHNOLOGICZNE WYKONAĆ Z BETONOWYCH PŁYT CHODNIKOWYCH 30x30x5 UKŁADANYCH NA PIASKU NA WYSOKOŚĆ SUBSTRATU

**179. Pytanie wykonawcy:**

*PZT - proszę o wyjaśnienie rozbieżności grubości warstw dla chodnika wynosi 41cm i któraś z warstw ma błędną miąższość czy błąd jest w sumowaniu – prosimy o wyjaśnienie celem właściwej kalkulacji robót do wykonania – analogiczna sytuacja powtarza się w kilku miejscach.*



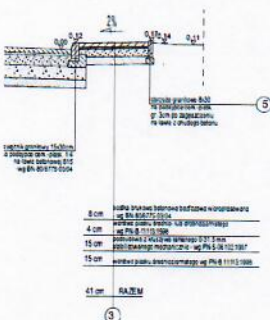


### Odpowiedź zamawiającego:

Na rys. D-06 grubość kostki brukowej ma wynosić 6 cm. Natomiast grubość wszystkich warstw w przekroju chodnika wynosi 40 cm

### 180. Pytanie wykonawcy:

PZT - proszę o wyjaśnienie rozbieżności na rysunku detalu pokazującego obrzeże granitowe, która wartość dla grubości ławy z chudego betonu 10 czy 20cm?



### Odpowiedź zamawiającego:

Należy przyjąć grubość 10 cm

### 181. Pytanie wykonawcy:

KON – prosimy o ostateczne potwierdzenie, że grubości stropów nad kondygnacją parteru wynoszą zgodnie z dokumentacją 25cm.

### Odpowiedź zamawiającego:

Wszystkie stropy mają grubość 25 cm.

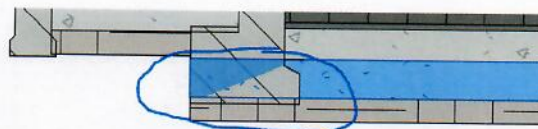
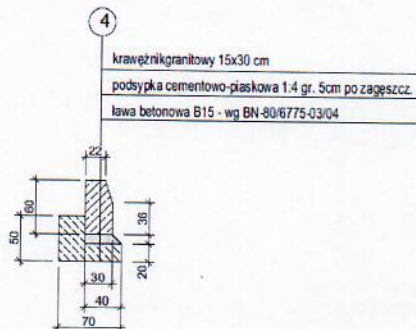
### 182. Pytanie wykonawcy:

PZT – prosimy o wyjaśnienie rozbieżności ponieważ podane wymiary w detalu odbiegają od rysunków przekroi po wprowadzeniu danych z detalu do rysunku przekroju drogowego. Wydaje się, że nie poprawne są wymiary krawężnika z detalu ale prosimy o stosowne wyjaśnienie wątpliwości.





SZCZEGÓŁ  
KRAWĘŻNIK GRANITOWY 15X30  
skala 1:25



**Odpowiedź zamawiającego:**

Na rysunkach detali przeskalowane jest wymiarowanie. NP zamiast 60 ma być 30 cm

**183. Pytanie wykonawcy:**

PZT – w przekrojach A-A, B-B, C-C, D-D grubość kostki dla chodnika wynosi 6cm w przekroju E-E grubość ta wynosi 8 cm, która z wartości jest poprawna, a jeżeli na przekrojach wskazano dobrze, to w których miejscach zmienia się grubość kostki? Prosimy o wyjaśnienie lub korektę rysunków celem poprawnej kalkulacji robót do wykonania.

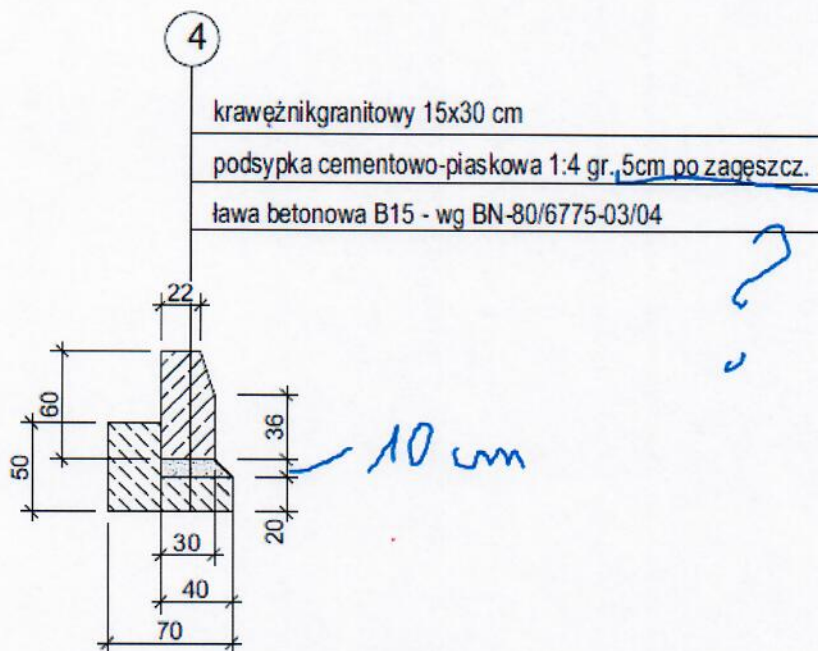
**Odpowiedź zamawiającego:**

We wszystkich warstwach chodnikowych należy przyjąć grubość kostki 6 cm

**184. Pytanie wykonawcy:**

PZT – jaką grubość podsypki należy przyjąć dla krawężnika granitowego 5 cm zgodnie z informacją czy 10cm jako wynikową wartość z rysunku?

SZCZEGÓŁ  
KRAWĘŻNIK GRANITOWY 15X30  
skala 1:25

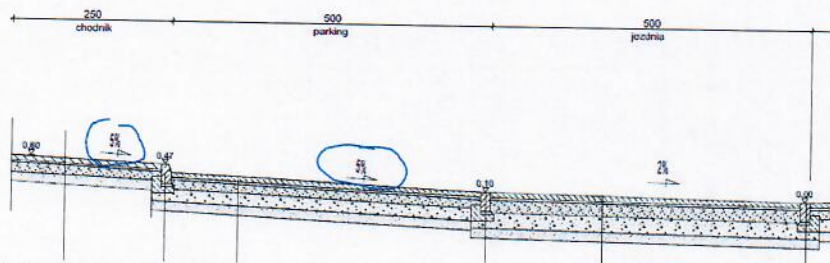




**Odpowiedź zamawiającego:**  
Należy przyjąć 5 cm

**185. Pytanie wykonawcy:**

*PZT – prosimy o potwierdzenie, że podane w przekroju C-C wartości spadków dla miejsc postojowych osób niepełnosprawnych mają wynosić 5%, i są zgodne z panującymi przepisami.*



**Odpowiedź zamawiającego:**

Poprawiony spadek będzie określony Nadzorem Autorskim w trakcie realizacji robót drogowych.

**186. Pytanie wykonawcy:**

ARCH - Prosimy przedstawienie rysunków i zestawienia odbojoporeczy, osłon przeciwuderzeniowych. Opis znajdujący się w dokumentacji: "Ściana zabezpieczona w górnej części odbojoporcą składającą się z amortyzatora ciągłego, osłony przeciwuderzeniowej, końcówki, uszczelki maskującej oraz uchwytu montażowego typu Rapid Fix. Wysokość odbojoporeczy 143mm, szerokość pochwytu 38mm, głębokość 76mm. Ściana w dolnej części zabezpieczona odbojnicą składającą się z aluminiowego profilu ciągłego, amortyzatora ciągłego, osłony przeciwuderzeniowej, końcówki oraz uszczelki maskującej. Szerokość odbojnicy 203mm: głębokość 35mm." taki opis zamieszczony w dokumentacji nie daje informacji firmą specjalistyczną co dokładnie mają wycenić i nie widzą co projektant miał na myśli. ARCH Prosimy o uszczegółowienie powierzchni płyt elewacyjnych tj. ma być strukturalna czy gładka oraz sposób montażu widoczny lub nie?

**Odpowiedź zamawiającego:**

Nie należy wyceniać odbojoporęczy, osłon przeciwwuderzeniowych itp. Wycenie ma podlegać jedynie zabezpieczenie nadośników ścian tynkowanych przez zamontowanie systemowych kątowników aluminiowych dotynkowych, moconych na kleju lub kotwach wtynkowych. Płyty elewacyjne gładkie z montażem niewidoczny

**187. Pytanie wykonawcy:**

Prosimy o informację co ma się znajdować na posadzkach w pomieszczeniach: C23, C30, C02, C05, C33, C35, D33, D10, D11, D12, D13, D14, D19, D20, D21, D22, D23A, E24, D25, E35, E36, F01, F02, G11, G12, H04, H10, H18. Płytki ceramiczne czy wykładzina. Jeśli płytki ceramiczne to prosimy o ich charakterystykę.

**Odpowiedź zamawiającego:**

W pomieszczeniach należy wykonać wykładziny pcv w rulonie.

**188. Pytanie wykonawcy:**

Prosimy o weryfikację otworów na ślusarkę aluminiową i stolarkę okienną, gdyż otwory okienne nie pokrywają się z wymiarami zawartymi w zestawieniu oraz niejednokrotnie brakuje belek żelbetonowych do ich zamocowania.

**Odpowiedź zamawiającego:**

Nie ma takich sytuacji a odpowiedź bardziej dokładna może być po sprecyzowaniu problemu.

**189. Pytanie wykonawcy:**

Prosimy o uściślenie, że względu na brak wytycznych w projekcie jaki rodzaj drewna klejonego GL24h należy zastosować np. drewno świerkowe / modrzewiowe lub inne?





**Odpowiedź zamawiającego:**

Może być zastosowane każde drewno, które spełni wymagania drewna klejonego GL24h.

**190. Pytanie wykonawcy:**

*Prosimy o podanie numerów pomieszczeń które zamawiający nazywa (traktuje): pomieszczeniami personelu, pomieszczeniami studentów, pomieszczeniami socjalnymi oraz szatniami,*

**Odpowiedź zamawiającego:**

W wycenie ofertowej należy posługiwać się opise technicznym PW architektury w części „karty pomieszczeń” – wytyczne szczegółowe.

**191. Pytanie wykonawcy:**

*Prosimy o podanie numerów pomieszczeń które zamawiający nazywa (traktuje) jako pomieszczenia o specjalnym znaczeniu.*

**Odpowiedź zamawiającego:**

W wycenie ofertowej należy posługiwać się opise technicznym PW architektury w części „karty pomieszczeń” – wytyczne szczegółowe.

**192. Pytanie wykonawcy:**

*Prosimy o podanie numerów pomieszczeń które zamawiający nazywa (traktuje) jako pomieszczenia magazynowe, pomieszczenia porządkowe*

**Odpowiedź zamawiającego:**

W wycenie ofertowej należy posługiwać się opise technicznym PW architektury w części „karty pomieszczeń” – wytyczne szczegółowe.

**193. Pytanie wykonawcy:**

*Prosimy o podanie numerów pomieszczeń które zamawiający traktuje jako: pomieszczenia laboratoryjne, gabinety zabiegowe, i inne które wymagają zachowania podwyższonych warunków sterylności.*

**Odpowiedź zamawiającego:**

W wycenie ofertowej należy posługiwać się opise technicznym PW architektury w części „karty pomieszczeń” – wytyczne szczegółowe.

**194. Pytanie wykonawcy:**

*Prosimy o podanie numerów pomieszczeń które zamawiający nazywa (traktuje) jako pomieszczenia dla zwierząt.*

**Odpowiedź zamawiającego:**

W wycenie ofertowej należy posługiwać się opise technicznym PW architektury w części „karty pomieszczeń” – wytyczne szczegółowe.

**195. Pytanie wykonawcy:**

Czy wyposażenie od str. 33 do 67 z opisu do projektu wykonawczego architektura wchodzi w zakres postępowania przetargowego. Brak załączonych przedmiarów zestawienia ilościowego. Prosimy o udostępnienie przedmiarów.

**Odpowiedź zamawiającego:**

Zgodnie z informacją zawartą w rozdz. III pkt 3 ppkt 2) wyposażenie wyszczególnione w opisie technicznym str. 33 do 67 nie jest objęte zamówieniem.

**196. Pytanie wykonawcy:**

*Dotyczy §3 ust. 10 wzoru umowy. Wnosimy o sprecyzowanie jakie dodatkowe badania wchodzi w zakres tego zapisu.*

**Odpowiedź zamawiającego:**

Badania przeprowadzane przez jednostki autoryzowane, badania ponowne lub wskazane przez Inspektora nadzoru, o których mowa w STWiORB.

**197. Pytanie wykonawcy:**

*Proszę o potwierdzenie, iż bieżącą konserwację urządzeń/instalacji i bieżące utrzymanie obiektu, Zamawiający zapewni poprzez własny wykwalifikowany Personel Techniczny.*





**Odpowiedź zamawiającego:**

Bieżąca konserwacja urządzeń/instalacji i bieżące utrzymanie obiektu, leży po stronie zamawiającego. Wykonawca ma wykonać przedmiot umowy (roboty budowlane) wykorzystując własne materiały budowlane i urządzenia. Jeżeli w okresie gwarancji czy rękojmi ujawnią się wady/usterki, to wykonawca ma obowiązek naprawić, usunąć wady/ usterki.

**198. Pytanie wykonawcy:**

*Dotyczy rozdz. IV ust. 2 oraz rozdz. XVII ust. 1 pkt 2) SWZ. Wnosimy o skrócenie okresów gwarancji określonych w tych zapisach, bowiem określenie tak długich terminów w rzeczywistości działa na szkodę Zamawiającego, którego obowiązkiem będzie przestrzeganie wszelkich wytycznych dotyczących prawidłowego użytkowania obiektu w tym okresie, co będzie generowało koszty dodatkowe po stronie Zamawiającego. Ponadto brak przestrzegania zasad użytkowania określonych w gwarancji przez cały okres gwarancji spowoduje utratę tejże gwarancji.*

**Odpowiedź zamawiającego:**

Określony przez zamawiającego minimalny okres gwarancji pozostaje bez zmian.

Treść rozdz. IV pkt 2 otrzymuje brzmienie:

*„2. Wykonawca zobowiązany jest udzielić zamawiającemu pisemnej gwarancji jakości na przedmiot umowy na okres **minimalnie 60 miesięcy**, na wykonane roboty oraz dostarczone materiały budowlane, z zastrzeżeniem pkt 3.”*

Treść rozdz. IV pkt 5 otrzymuje brzmienie:

*„5. Zamawiający wymaga rozszerzenia uprawnień z tytułu rękojmi na materiały budowlane na okres równy okresowi udzielonej przez wykonawcę lub producenta gwarancji (korzystniejszej dla zamawiającego).”*

**199. Pytanie wykonawcy:**

*W związku z faktem, iż Zamawiający dopuszcza w SIWZ użycie materiałów i urządzeń technicznych równoważnych, w stosunku do materiałów i urządzeń wskazanych w dokumentacji przetargowej, prosimy o potwierdzenie, że jako równoważne Zamawiający dopuszcza użycie materiałów i urządzeń, które będą posiadały parametry rozwiązań projektowych jednak nie muszą one spełniać tych cech rozwiązań projektowych, które są nieistotne dla zasadniczej ich funkcji.*

**Odpowiedź zamawiającego:**

Potwierdzamy, że nie muszą one spełniać tych cech rozwiązań projektowych, które są nieistotne dla zasadniczej ich funkcji”

**200. Pytanie wykonawcy:**

*W związku z faktem, iż Zamawiający w SIWZ dopuszcza użycie materiałów i urządzeń równoważnych, m. in. w stosunku do wskazanych w dokumentacji przetargowej materiałów i urządzeń, dla których podano nazwę producenta wraz z bardzo szczegółowymi danymi technicznymi osiągalnymi jedynie dla produktu wskazanego producenta, nie podając przy tym żadnych kryteriów oceny równoważności dla tychże materiałów i urządzeń do czego Zamawiający jest zobowiązany dla zachowania w postępowaniu zasad uczciwej konkurencji – prosimy o potwierdzenie, że za równoważne Zamawiający dopuszcza użycie materiałów i urządzeń posiadających parametry tożsame z głównymi parametrami materiałów i urządzeń opisanych w projekcie, które to parametry są konieczne dla zapewnienia zasadniczej funkcji przewidzianej dla danego materiału lub urządzenia.*

**Odpowiedź zamawiającego:**

Potwierdzamy, że za równoważne zamawiający dopuszcza użycie materiałów i urządzeń posiadających parametry tożsame z głównymi parametrami materiałów i urządzeń opisanych w projekcie, które to parametry są konieczne dla zapewnienia zasadniczej funkcji przewidzianej dla danego materiału lub urządzenia.

**201. Pytanie wykonawcy:**

*Zgodnie z SIWZ poza zakresem wyposażenia jest wyposażenie wyszczególnione na stronach: 33 – 67 w opisie technicznym. Prosimy o potwierdzenie, że w związku z tym pozostałe wyposażenie określone na stronach 68 – 72 opisu technicznego jest w zakresie postępowania (SUFITOWA*





LAMPA OPERACYJNA, KOLUMNA CHIRURGICZNA, SYSTEM INTEGRACJI SAL OPERACYJNYCH, MYJNIA CHIRURGICZNA, PROJEKTORY DO SAL AUDYTORYJNYCH, EKRANY SUFITOWE SAL AUDYTORYJNYCH).

**Odpowiedź zamawiającego:**

Wszystkie wymienione elementy wyposażenia nie są objęte tym przetargiem.

**202. Pytanie wykonawcy:**

*Prosimy o informację jakie obciążenia mają przenosić pale? Czy dopuszcza się wykonanie kolumn iniekcyjnych?*

**Odpowiedź zamawiającego:**

Wszystkie informacje potrzebne do wyceny są w PW konstrukcji. Nie wyrażamy zgody na zastosowanie kolumn iniekcyjnych.

**203. Pytanie wykonawcy:**

*Zgodnie z opisem wykonawczym str. 21 „...Panele licowane szkłem bezpiecznym z grafiką - produkowane w technologii wielowarstwowej....” Prosimy o wskazanie pozycji przedmiarowej która dotyczy wymieniony zakres prac, ewentualnie podanie zestawienia ilościowego paneli wraz z danymi technicznymi.*

**Odpowiedź zamawiającego:**

Dotyczy to paneli obudowy ścian na salach operacyjnych. Wycenę dokonać na podstawie projektu.

**204. Pytanie wykonawcy:**

*Prosimy o wyjaśnienie zgodnie z pozycja nr. 70 przedmiar budowlany bud. E należy przyjąć 3 kpl. systemowej obudowy sal operacyjnych. Wg. Opisu prefabrykowany system ścianek i sufitów do zabudowy wewnętrznej bloków operacyjnych należy również wykonać w pomieszczeniach: E10, E11, E15, E16, E17, E18, E19 co daje łączną ilość wraz z salami operacyjnymi ok 590,00 m2. Prosimy o podanie jaka ilość przyjąć do wyceny?*

**Odpowiedź zamawiającego:**

Panelami opisanymi w projekcie mają być obudowane ściany i sufity w opisanych w projekcie pomieszczeniach.

**205. Pytanie wykonawcy:**

*Zgodnie z pozycja nr. 68 przedmiar budowlany bud. E należy przyjąć 116,23 m2 panela zabezpieczającego o właściwościach bakteriobójczych gr. min.2 mm wg. dokumentacji wychodzi 175,00 m2. Prosimy o podanie jaka ilość panela przyjąć do wyceny?*

**Odpowiedź zamawiającego:**

Nie należy uwzględniać tych paneli w wycenie ofertowej.

**206. Pytanie wykonawcy:**

*Prosimy o wskazanie ilości oraz typów zamków elektromotorycznych ( np. Assa Abloy lub równoważnych).*

*W których drzwiach należy wycenić dodatkowe zamki.*

**Odpowiedź zamawiającego:**

Wszystkie drzwi z zamkami elektrycznymi są oznaczone na rzucie w PW Architektury, są również zaznaczone w PW Instalacji Elektrycznych.

**207. Pytanie wykonawcy:**

*Prosimy o udostępnienie zestawienia odbojnic które zabezpieczają ścianę, ewentualnie wysowanie na rysunkach gdzie należy zamontować odbojnice.*

**Odpowiedź zamawiającego:**

Nie należy wykonywać odbojnic na ścianach, obowiązkowe jest zabezpieczenie wszystkich narożników ścian systemowymi profilami dotynkowymi.

**208. Pytanie wykonawcy:**

*Prosimy o podanie parametrów szkła dla okien i fasad w zakresie przepuszczalności światła lt oraz parametru g.*

**Odpowiedź zamawiającego:**





Wszystkie okna, przeszklenia i witryny wykonać jako zewnętrzne, z profili aluminiowych w wykonaniu ciepłym bez mostków termicznych, szklenie zestawami szklanymi tak jak w opisie technicznym. Kolor RAL 7045. -Okna aluminiowe, rozwieralno - uchylne z 6-komorowym systemem profili o szerokości zabudowy 70 mm oraz współczynnika przenikalności ciepła  $U(\max) = 0,9 \text{ W/m}^2\text{K}$ . Szyba - podwójny pakiet szybowy o szerokości 24 mm. Szyba zewnętrzna float z magnetronową powłoką przeciwsłoneczną, szyba wewnętrzna szkło float z magnetronową powłoką termoizolacyjną. Współczynnik przenikania światła  $lt$  71%, współczynnik „g” 50%. Okucia standardowe. Klamki standardowe, aluminiowe. Uszczelki EPDM. Wzmocnienie - stalowe 1,5 mm wielokrotnie gięte. Montaż do stanu surowego, ciepły montaż. Kolor ramy biały. W ciągach komunikacyjnych wykonać przeszklenia jako ściany osłonowe w systemie słupowo – ryglowym z wpinanymi ramkami aluminiowymi wypełnionymi szkłem.

**209. Pytanie wykonawcy:**

*Na rysunkach elewacji np. A-16 zaznaczono, że ściana szczytowa w osiach 9-7 – wykończona jest blachą tytan-cynk. Czy udostępniony pomocniczy przedmiar uwzględni wymieniony zakres prac w ilości ok 95,00 m<sup>2</sup>? Prosimy o wyjaśnienie.*

**Odpowiedź zamawiającego:**

W wycenie ofertowej należy posłużyć się rysunkami z projektu wykonawczego architektury.

**210. Pytanie wykonawcy:**

*Prosimy o informację czy w zakres oferty wchodzi zakres ujęty w punkcie pt. „SZCZEGÓŁOWE WYMAGANIA DLA WYBRANYCH URZĄDZEŃ I WYPOSAŻENIA WYMAGAJĄCEGO MONTAŻU znajdującego się w projekcie wykonawczym w pliku pdf pt. „OPIS DO PROJEKTU WYKONAWCZEGO ARCHITEKTURA I TECHNOLOGIA KARTY POMIESZCZEŃ KOMPLET 26\_12\_2020” strony od 68 do 72.*

**Odpowiedź zamawiającego:**

Wyposażenie nie wchodzi w zakres tego przetargu, należy natomiast uwzględnić wszelkie podejścia.

**211. Pytanie wykonawcy:**

*Z uwagi na ryczałtowy charakter wynagrodzenia, zakaz składania ofert wariantowych oraz zapis art.29 ustawy PZP zwracam się z prośbą o jednoznaczne potwierdzenie czy przyjęte rozwiązanie projektowe dotyczące doboru opraw oświetlenia Awaryjnego i Ewakuacyjnego np. w salach E13, E14 spełniają wymagania opraw przeznaczonych do pomieszczeń czystych o wysokim stopniu ochrony.*

**Odpowiedź zamawiającego:**

Potwierdzamy przyjęte rozwiązanie projektowe. Oprawy oświetlenia Awaryjnego i Ewakuacyjnego muszą posiadać ATEST HIGIENICZNY.

**212. Pytanie wykonawcy:**

*Zgodnie z zapisami SIWZ pkt III.3.- Zakres zamówienia obejmuje budowę Kliniki Małych Zwierząt Uniwersyteckiego Centrum Medycyny Weterynaryjnej Uniwersytetu Rolniczego im. Hugona Kołłątaja w Krakowie wraz z instalacjami wewnętrznymi wod-kan, c.o., wentylacją mechaniczną i klimatyzacją, instalacjami elektrycznymi i teletechnicznymi, instalacją gazów medycznych, instalacją gazu do własnej kotłowni, wewnętrznym układem komunikacyjnym z miejscami postojowymi i chodnikami, wydzielonymi wybiegami dla zwierząt, zewnętrzną instalacją wody do hydrantów przeciwpożarowych, kanalizacji sanitarnej bytowej i sanitarnej z boksów dla zwierząt ze zbiornikami bezodpływowymi, kanalizacji opadowej ze zbiornikiem retencyjnym, zewnętrzną stacją trafo z przyłączami nn, instalacją gazu do własnej kotłowni, oświetleniem zewnętrznym oraz elementami małej architektury (wiaty na rowery, ławki, wiaty na butle z tlenem), natomiast w załączonych do przetargu przedmiarach brak pozycji m.in. :*

- drabin zewn. ,
- wykonania wybiegów psów hodowlanych wraz z ogrodzeniem ,
- konstrukcji stalowej stopni +płyta OSB w sali wykładowej w budynku B,
- izolacji termicznej pionowej z wełny min. gr. ? w osi 7 w sali wykładowej w budynku B,
- okleiny z forniru kamiennego z podkładem z włókna szklanego ,





- wycieraczki wewnętrzne i zewnętrzne ,
- warstwy keramzytu gr. 50 cm ,
- parapetów zewnętrznych ,

**Odpowiedź zamawiającego:**

Wszystkie wymienione powyżej zakresy robót należy wykonać i wycenić na podstawie PW architektury. Dodatkowo należy wycenić ławki wg rys. A50 i stojaki na rowery wg rys A.1A PZT ZIELEŃ oraz A49

**213. Pytanie wykonawcy:**

*Co należy wycenić z pozycji nr 70 Przedmiaru robót –segment E : Systemowa obudowa sal operacyjnych z dostawą i montażem drzwiami, okien i innych elementów wyposażenia stałego?*

**Odpowiedź zamawiającego:**

Drzwi, okna, które są montowane w drzwiach sal operacyjnych i tam mają spełniać wymogi ochrony przed promieniowaniem jonizującym. Okna występują także w ścianach pomiędzy pomieszczeniami E16, 17, 18, Wyposażenie stałe nie jest przedmiotem tego przetargu.

**214. Pytanie wykonawcy:**

*Co należy wycenić z pozycji nr 71 Przedmiaru robót –segment E : Kompleksowy system integracji i zarządzania w obrębie sal operacyjnych ?*

**Odpowiedź zamawiającego:**

Kompleksowy system integracji i zarządzania w obrębie sal operacyjnych będzie elementem dostawy poza aktualnym postępowaniem przetargowym.

Na tym etapie należy przyjąć w wycenie zasilanie wypustów zakończonych puszką i gniazd według projektu elektrycznego oraz równoległe do tych przewodów rurarze dla przewodów komunikacyjnych zakończone ponad sufitem podwieszonym dla późniejszego systemu integracji i zarządzania w obrębie sal operacyjnych.

**215. Pytanie wykonawcy:**

*Prosimy o podanie wytycznych dla systemu ingerencji i zarządzania w obrębie sal operacyjnych. Dotyczy pozycji nr 71-przedmiar budowlany segment E.*

**Odpowiedź zamawiającego:**

Kompleksowy system integracji i zarządzania w obrębie sal operacyjnych będzie elementem dostawy poza aktualnym postępowaniem przetargowym.

Na tym etapie należy przyjąć w wycenie zasilanie wypustów zakończonych puszką i gniazd według projektu elektrycznego oraz równoległe do tych przewodów rurarze dla przewodów komunikacyjnych zakończone ponad sufitem podwieszonym dla późniejszego systemu integracji i zarządzania w obrębie sal operacyjnych.

**216. Pytanie wykonawcy:**

*Z uwagi na fakt, że drzwi są wyrobem budowlanym, muszą być dopuszczone do wbudowania według obowiązującego ustawodawstwa. I tak dla drzwi przesuwnych (jeśli występują w projekcie) obowiązuje norma zharmonizowana PN-EN 16361:+A1:2016.*

*W związku z powyższym, czy aby wykluczyć wyroby nie dopuszczone do stosowania w budownictwie a zarazem zapewnić bezpieczeństwo użytkowe personelu medycznego i zagwarantować długotrwłą, bezawaryjną potwierdzoną stosownymi badaniami pracę - Zamawiający będzie wymagał (dokument złożony na wezwanie przed wyborem najkorzystniejszej oferty) dla drzwi przesuwnych automatycznych: Deklaracji właściwości użytkowych wydanej na podstawie badań wykonanych w jednostce notyfikowanej potwierdzającej właściwości eksploatacyjne drzwi przesuwnych z napędem zgodnie z normą PN-EN 16361:+A1:2016?*

**Odpowiedź zamawiającego:**

Zamawiający nie będzie wymagał przed wyborem najkorzystniejszych ofert żadnych dokumentów jakościowych na drzwi. Wybrany wykonawca przed dostawą na budowę materiałów, wyrobów budowlanych oraz urządzeń będzie zobowiązany do przedłożenia, do zatwierdzenia zamawiającemu Kart Materiałowych, w których załącznikami będą Deklaracje Właściwości Użytkowych, Atesty, Aprobaty Techniczne, itp. Wyżej wymienione Karty Materiałowe będą zatwierdzone przy spełnieniu obowiązujących norm oraz wymogów dokumentacji technicznej.





**217. Pytanie wykonawcy:**

*Z uwagi na fakt, że drzwi są wyrobem budowlanym, muszą być dopuszczone do wbudowania według obowiązującego ustawodawstwa. Aby wykluczyć wyroby nie dopuszczone do stosowania w budownictwie a zarazem zapewnić bezpieczeństwo użytkowe personelu medycznego i zagwarantować długotrwłą, bezawaryjną potwierdzoną stosownymi badaniami pracę - Zamawiający będzie wymagał (dokument złożony na wezwanie przed wyborem najkorzystniejszej oferty) dla drzwi uchylnych automatycznych (jeśli występują w projekcie): Deklaracji Własności Użytkowych dla drzwi uchylnych spełniających normy określone przez Krajową Ocena Techniczną wyrobu?*

**Odpowiedź zamawiającego:**

Zgodnie z odpowiedzią na pytanie nr 216.

**218. Pytanie wykonawcy:**

*Czy Zamawiający dopuści na zasadzie równoważności przeszklenie w drzwiach o wymiarze 400x600mm (okno szklone szkłem bezpiecznym zlicowane z powierzchnią drzwi (bez zastosowania ramek)?*

**Odpowiedź zamawiającego:**

Zamawiający dopuszcza pod warunkiem zastosowania szkła zabezpieczającego przed promieniowaniem jonizującym.

**219. Pytanie wykonawcy:**

*Z uwagi na ryczałtowy charakter wynagrodzenia, zakaz składania ofert wariantowych oraz zapis art.29 ustawy PZP zwracam się z prośbą o jednoznaczne potwierdzenie czy przyjęte rozwiązanie projektowe dotyczące doboru opraw oświetlenia Awaryjnego i Ewakuacyjnego np. w salach E13, E14 spełniają wymagania opraw przeznaczonych do pomieszczeń czystych o wysokim stopniu ochrony.*

**Odpowiedź zamawiającego:**

Potwierdzamy przyjęte rozwiązanie projektowe. Oprawy oświetlenia Awaryjnego i Ewakuacyjnego muszą posiadać ATEST HIGIENICZNY.

Zamawiający informuje zarazem, że na podstawie art. 137 ust. 1 ustawy z dnia 11 września 2019 r. - Prawo zamówień publicznych, zmienia treść postanowień wzoru umowy, zgodnie z poniższym.

1. Treść § 3 ust. 1 otrzymuje brzmienie:

*„1. Przedmiot umowy wykonany zostanie z materiałów dostarczonych przez Wykonawcę. Przez materiały strony rozumieją materiały budowlane, a także wszelkie urządzenia i wyposażenie, o których mowa w dokumentacji technicznej, w szczególności w załączniku nr 1A do specyfikacji, potrzebne do wykonania przedmiotu umowy o ile z treści umowy lub SWZ nie wynika inaczej.”*

2. Treść § 6 ust. 5 otrzymuje brzmienie:

*„5. Wynagrodzenie uwzględnia wszystkie warunki miejscowe i okoliczności mające wpływ na cenę, w związku z czym Wykonawca nie będzie domagał się w przyszłości zwiększenia ceny w oparciu o te okoliczności. Wynagrodzenie zawiera koszty niezbędnych materiałów, koszty robót stanowiących przedmiot zamówienia, wyposażenia, dostarczonych urządzeń, robót przygotowawczych, prac porządkowych, a także innych prac, o których mowa w dokumentacji technicznej, wszelkie koszty utrzymania placu budowy, koszty związane z odbiorami wykonanych robót, wykonaniem niezbędnych prób, badań, uzgodnień, nadzorów, wpięć, sprawdzeń, opinii, odbiorów, itp., wszelkie opłaty, narzuty, podatki, cła itp., ubezpieczenie budowy, koszty opieki gwarancyjnej, koszt robót i usług nie wynikających wprost z dokumentacji technicznej ale niezbędnych do wykonania robót, o których mowa w dokumentacji technicznej zgodnie ze sztuką budowlaną oraz inne koszty związane z realizacją umowy, za wyjątkiem robót dodatkowych,*



których zamawiający, działając z należytą starannością nie mógł przewidzieć oraz robót i materiałów wyraźnie wyłączonych przez Zamawiającego z zakresu przedmiotu niniejszej umowy."

3. Treść §15 ust. 7 pkt 4) otrzymuje brzmienie:  
„4) wymagane certyfikaty, aprobaty i atesty, oryginalne dokumenty gwarancyjne producentów urządzeń i wyposażenia,”
4. Treść §16 ust. 1, 2 oraz 3 otrzymuje brzmienie odpowiednio:  
„1. Wykonawca udziela Zamawiającemu pisemnej gwarancji jakości na okres .....(zgodnie z ofertą wykonawcy) miesięcy na wykonane roboty oraz dostarczone materiały budowlane, z zastrzeżeniem ust. 2. i będzie realizował obowiązki gwarancyjne zgodnie z niniejszą umową, a w szczególności z załącznikiem nr 1.  
2. Uprawnienia wynikające z gwarancji udzielonej przez Wykonawcę, o której mowa w ust. 1 nie naruszają prawa Zamawiającego do skorzystania z uprawnień wynikających z udzielonej gwarancji przez producenta materiałów budowlanych w okresie obowiązywania tej gwarancji.  
3. Wykonawca najpóźniej w terminie odbioru końcowego przedmiotu niniejszej umowy dostarczy oryginalne gwarancje producentów wszystkich urządzeń i wyposażenia użytych do wykonania przedmiotu umowy (jeżeli producent wystawia dokument gwarancyjny) oraz dokument gwarancyjny, którego wzór stanowi załącznik do umowy, zaakceptowany przez Zamawiającego, o ile z treści umowy nie wynika inaczej, nie zawężono w sposób jednoznaczny do wyposażenia i urządzeń.”
5. W § 16 dodaje się ust. 3a w brzmieniu:  
„3a. Wykonawca jest odpowiedzialny za wady ujawnione w okresie gwarancji jakości na zasadach określonych w niniejszej umowie, dokumentach gwarancyjnych, a w zakresie nieuregulowanym w przepisach Kodeksu cywilnego.”
6. W §16 wzoru umowy usuwa się ust. 6 i 7.
7. Treść §16 ust. 9 oraz 10 otrzymuje brzmienie odpowiednio:  
„9. Materiały budowlane objęte są .....(zgodnie z ofertą wykonawcy – okres równy okresowi gwarancji) miesięcznym **okresem rękojmi za wady**, z zastrzeżeniem ust. 10.  
Okres rękojmi rozpoczyna bieg w dacie, kiedy rozpoczyna bieg okres udzielonej gwarancji, z wyjątkiem wad prawnych dla których okres rękojmi rozpoczyna bieg na zasadach określonych w Kodeksie cywilnym.  
10. Strony rozszerzają uprawnienia z tytułu rękojmi na materiały budowlane na okres równy okresowi udzielonej przez Wykonawcę lub producenta gwarancji (korzystniejszej dla Zamawiającego), nie krótszej jednak niż .....(zgodnie z ofertą wykonawcy) miesięcy.”
8. Treść §16 ust. 12 otrzymuje brzmienie:  
„12. W przypadku stwierdzenia, w okresie gwarancji wady materiału budowlanego lub wykonanych robót, okres gwarancji dla tego materiału budowlanego lub roboty ulega wydłużeniu o okres usuwania wady lub usterki.”
9. W załączeniu zamawiający udostępnia zmodyfikowany wzór załącznika nr 1 do umowy – „Dokument Gwarancyjny”
10. W załączeniu zamawiający udostępnia zmodyfikowany wzór załącznika nr 1 do SWZ – „Formularz OFERTA”

**Powyższe stanowi integralną część specyfikacji warunków zamówienia.**

KANCLERZ  
mgr Tomasz Szanser