

# STRONA TYTUŁOWA PROJEKTU WYKONAWCZEGO

NAZWA ZAMIERZENIA BUDOWLANEGO	BUDOWA SIECI KANALIZACJI SANITARNEJ				
ADRES I KATEGORIA OBIEKTU BUDOWLANEGO	Lokalizacja: <b>Piechowice, ul. Nadrzeczna 30 - 31a</b> Kategoria obiektu budowlanego: <b>XXVI</b>				
POZOSTAŁE DANE ADRESOWE	Nazwa jednostki ewidencyjnej: <b>020603_1, Piechowice</b>  Nazwa i numer obrębu ewidencyjnego: <b>obr. 0008 PIECHOWICE-8</b>  Numery działek ewidencyjnych: <b>56/3, 71, 70, 69, 68, 65, 64, 105/2, 105/1, 106/2, 106/1 AM2 424/2, 424/1 AM6</b>				
INWESTOR	<b>Gmina Miejska Piechowice</b> ul. Kryształowa 49 58-573 Piechowice				
ZESPÓŁ AUTORSKI	IMIĘ I NAZWISKO	SPECJALNOŚĆ I NUMER UPRAWNIENÍ BUDOWLANYCH	ZAKRES OPRACOWANIA	DATA OPRACOWANIA	PODPIS
Projektant	inż. Jarosław Malinowski	Uprawnienia do projektowania w ograniczonym zakresie w specjalności instalacyjnej w zakresie sieci, instalacji i urządzeń: wodociągowych i kanalizacyjnych, ciepłych, wentylacyjnych i gazowych nr upr. 594/01/DUW DOIIB nr ewid. DOŚ/IS/0921/02	Branża sanitarna	05.06.2024 r.	

75 64 74 032  
504 053 734[www.emprojekt.jgora.pl](http://www.emprojekt.jgora.pl)[biuro@emprojekt.jgora.pl](mailto:biuro@emprojekt.jgora.pl)

## SPIS ZAWARTOŚCI DOKUMENTACJI

<b>I.</b>	<b>OPIS TECHNICZNY</b>	
<b>1.</b>	<b>WSTĘP</b>	<b>3</b>
1.1.	INWESTOR	3
1.1.	PODSTAWA OPRACOWANIA	3
1.2.	PRZEDMIOT I ZAKRES OPRACOWANIA	3
1.3.	ZAGOSPODAROWANIE TERENU	3
1.4.	WPŁYW INWESTYCJI NA ŚRODOWISKO	4
1.5.	OCHRONA KONSERWATORA ZABYTKÓW	4
<b>2.</b>	<b>OPIS PRZYJĘTYCH ROZWIĄZAŃ PROJEKTOWCYH</b>	<b>4</b>
<b>3.</b>	<b>KANALIZACJA SANITARNA</b>	<b>4</b>
3.1.	DANE TECHNICZNE	4
3.2.	SPOSÓB ODPROWADZENIA ŚCIEKÓW	5
3.3.	DANE TECHNICZNE KANALIZACJI SANITARNEJ	5
3.4.	PRZYŁĄCZA KANALIZACJI SANITARNEJ	6
3.5.	WARUNKI GRUNTOWE	6
3.6.	WYKOPIY I ICH ZABEZPIECZENIE	7
3.7.	UKŁADANIE RUR W WYKOPIE	7
3.8.	ZASYPYWANIE UŁOŻONEGO KANAŁU	8
3.9.	OCIEPLENIE	8
3.10.	ODBIÓR ROBÓT – KANALIZACJA SANITARNA	8
3.11.	LIKWIDACJA ZBIORNIKÓW BEZODPŁYWOWYCH	9
<b>4.</b>	<b>ODTWORZENIE NAWIERZCHNI</b>	<b>9</b>
<b>5.</b>	<b>UWAGI KOŃCOWE</b>	<b>9</b>
<b>5.1.</b>	<b>PRÓBA CIŚNIENIA</b>	<b>9</b>
5.2.	WARUNKI BHP	9
5.3.	WYKONAWSTWO	10
5.4.	UWAGI I ZALECENIA	10

<b>II.</b>	<b>DECYZJE, UZGODNIENIA, OPINIE</b>	
1.	Mapa ewidencji	
2.	Wypisy z ewidencji gruntów	
3.	Oświadczenia właścicieli gruntów	
<b>III.</b>	<b>CZĘŚĆ RYSUNKOWA</b>	
Rys. nr 1.	Projekt zagospodarowania terenu	Skala 1: 500
Rys. nr 2.1-2.2	Profil podłużny sieci kanalizacyjnej	Skala 1:100/500
Rys. 3.1	Schemat studzienki betonowej Ø1200 mm	Skala 1:40
Rys. 3.2	Schemat kaskady w studni betonowej	Skala 1:40
Rys. 3.3	Schemat studni tworzywowej	Skala 1:20
<b>IV.</b>	<b>UPRAWNIENIA+ IZBA</b>	
1.	Jarosław Malinowski – uprawnienia + Izba	

# *-OPIS TECHNICZNY-*

## **1. WSTĘP**

### **1.1. INWESTOR**

**Gmina Miejska Piechowice**

ul. Kryształowa 49  
58-573 Piechowice

### **1.1. PODSTAWA OPRACOWANIA**

Podstawę opracowania stanowi:

- Umowa zawarta pomiędzy Inwestorem, a Firmą Handlowo-Usługową „EM-PROJEKT” Sp. z o.o. z siedzibą przy ul. Poznańskiej 2/2, 58-540 Karpacz;
- Zatwierdzony projekt budowlany dla zadania pn. „Karkonoski System Wodociągów i Kanalizacji. Modernizacja i rozbudowa systemu wodno-kanalizacyjnego gminy Piechowice, w zakresie kanalizacji sanitarnej”.
- Aktualna mapa sytuacyjno-wysokościowa w skali 1:500;
- Wizja lokalna przeprowadzona w terenie;
- Uzgodnienie z Inwestorem;
- Obowiązujące przepisy i normy.

### **1.2. PRZEDMIOT I ZAKRES OPRACOWANIA**

Przedmiotem opracowania jest projekt wykonawczy stanowiący fragment zatwierdzonego projektu budowlanego dla zadania pn. Karkonoski System Wodociągów i Kanalizacji. Modernizacja i rozbudowa systemu wodno-kanalizacyjnego gminy Piechowice, w zakresie kanalizacji sanitarnej.

Zakres opracowania obejmuje budowę kanalizacji sanitarnej w rejonie ul. Nadrzecznej w Piechowicach na działkach nr 56/3, 71, 70, 69, 68, 65, 64, 105/2, 105/1, 106/2, 106/1 AM2 424/2, 424/1 AM6 obr. 0008, jedn. ewid.: 020603 \_1.

Projektuje się budowę sieci kanalizacyjnej o średnicy:

- **Dz200 z rur PVC-U** o łącznej długości **L= 392,5 m**;
- **Dz200 z rur PP** o łącznej długości **L= 13,5 m**.

Projektuje się budowę 3 szt. przyłączy kanalizacji sanitarnej o średnicy:

- **Dz160 z rur PVC-U** o łącznej długości **L= 22,0 m**.

Trasa budowanych sieci oraz przyłączy została przedstawiona na rysunku nr 1 – Projekt zagospodarowania terenu.

### **1.3. ZAGOSPODAROWANIE TERENU**

Teren objęty opracowaniem zlokalizowany jest wzdłuż drogi gminnej ul. Nadrzecznej od nr 31a w kierunku wschodnim (zgodnie ze spadkiem koryta rzeki Kamiennej) do nr 30. Włączenie projektowanego odcinka sieci do projektowanego (wg odrębnego opracowania) kolektora ścieków sanitarnych znajdować się będzie na działce gminnej nr 71. Teren inwestycji stanowić będzie jezdnia asfaltowa oraz teren zielony. Obecnie teren inwestycji jest zagospodarowany, zabudowa zwarta, liczna infrastruktura podziemna.

Ulica Nadrzeczna stanowi półkę w prawobrzeżnej skarpie schodzącej w dolinę rzeki Kamiennej. Część budynków położona jest znacznie poniżej drogi.

Zakłada się grawitacyjne sprowadzenie ścieków z budynków od nr 30 do nr 31a usytuowanych po obu stronach ulicy Nadrzecznej do projektowanego wg odrębnego opracowania kanału zbiorczego, usytuowanego u podnóża skarpy w wąskim pasie nad brzegiem rzeki. Kolektor sanitarny częściowo

zlokalizowany będzie w skarpie o nachyleniu około o długości od 16 do 65 m zlokalizowane będą w skarpie o nachyleniu około 30%.

W ramach przedmiotowego zadania nie jest projektowana zmiana zagospodarowania terenu. Elementy zagospodarowania terenu, które w wyniku robót podlegać będą rozbiórce zostaną odtworzone.

#### 1.4. WPŁYW INWESTYCJI NA ŚRODOWISKO

Projektowana sieć kanalizacyjna nie będzie wywierała wpływu na powierzchnię ziemi, glebę oraz wody powierzchniowe i podziemne. Przyjęte w projekcie rozwiązania techniczne i materiałowe eliminują ujemny wpływ projektowanej infrastruktury na środowisko przyrodnicze, zdrowie ludzi i obiekty budowlane. Czasowa uciążliwość w trakcie realizacji obiektu wynika z konieczności zajęcia terenów niezbędnych do realizacji inwestycji.

- Odbiór ścieków bytowych – na czas budowy do istniejących zbiorników bezodpływowych.
- Odbiór wód opadowych z dróg, chodników i placów parkingowych usytuowanych na inwestycji – nie dotyczy
- Dostawa ciepła – nie dotyczy.
- Dostawa energii elektrycznej – nie dotyczy.
- Odbiór odpadów stałych – nie dotyczy.
- Emisja zanieczyszczeń, wibracji, promieniowania, pola elektromagnetycznego – brak.
- Emisja hałasu – brak.
- Dostawa wody – nie dotyczy.

W ramach inwestycji przewiduje się wycięcie ok. 20 sztuk drzew kolidujących z przebiegiem kanalizacji sanitarnej. Wycinka realizowana będzie na podstawie zezwolenia Burmistrza Miasta Piechowice.

#### 1.5. OCHRONA KONSERWATORA ZABYTKÓW

Teren, na którym projektowana jest kanalizacja, znajduje się w pobliżu stanowisk archeologicznych. W związku z powyższym Inwestor zobowiązany jest prowadzić prace ziemne pod nadzorem archeologicznym. Przed przystąpieniem do prac należy uzyskać pozwolenie na prowadzenie nadzoru archeologicznego.

### 2. OPIS PRZYJĘTYCH ROZWIĄZAŃ PROJEKTOWCYH

Budowa sieci kanalizacyjnej dotyczy budowy nowego odcinka sieci kanalizacji sanitarnej grawitacyjnej Dz200 mm w rejonie drogi gminnej ul. Nadrzeczna wraz z przyłączeniem posesji prywatnych.

Zadaniem projektowanej sieci kanalizacyjnej będzie odbiór ścieków sanitarnych z budynków zlokalizowanych wzdłuż ul. Nadrzecznej nr 30, 31 i 31a oraz przepięcie istniejącej kanalizacji sanitarnej na działce nr 424/1.

### 3. KANALIZACJA SANITARNA

#### 3.1. DANE TECHNICZNE

Materiał przewodu, średnica	Długość/ilość sztuk
Rura PVC-U SN8 Dz200	392,5 m
Rura PP SN8 Dz200	13,5 m
Rura PVC-U SN8 Dz160	22,0 m
Studnia betonowa Ø1200 mm + wąż żeliwny D400	8 szt.

Studnia betonowa Ø1200 mm + wąż B125	7 szt.
Studnia tworzywowa Ø625 mm do wytrącania energii + wąż B125	1 szt.
Studnia tworzywowa Ø425 + wąż żeliwny B125	3 szt.

### 3.2. SPOSÓB ODPROWADZENIA ŚCIEKÓW

Projektuje się budowę nowego kolektora kanalizacji sanitarnej o średnicy Dz200mm. Kanał odprowadzający ścieki grawitacyjnie wykonany będzie z rur PVC-U SN8 i PP SN8.

Na sieci kanalizacyjnej zaprojektowano studnie kanalizacyjne betonowe Ø1200 mm, studnie tworzywowe Ø425 mm oraz studnię tworzywową Ø625 mm do wytrącania energii z wążami w klasie D400 (teren utwardzony) lub B125 (teren zielony).

### 3.3. DANE TECHNICZNE KANALIZACJI SANITARNEJ

#### Posadowienie kanałów

Głębokość posadowienia projektowanych kanałów wynosi od ok. 1,40 do 3,00 m i umożliwia podłączenie się wszystkich działek sąsiadujących z kolektorem projektowanym. Projektowane głębokości posadowienia, spadki oraz skrzyżowania z istniejącym uzbrojeniem przedstawiają profile podłużne kanalizacji sanitarnej.

#### Materiał kanałów

Zaprojektowano kanały z rur tworzywowych typu PCV-U litych kielichowych łączonych na uszczelkę. Odcinki sieci ułożone ze spadkiem powyżej 25% zaprojektowano z rur PP litych o sztywności obwodowej SN8.

#### Studnie kanalizacyjne

Na kolektorze kanalizacji sanitarnej projektuje się studnie betonowe o średnicy Ø1200 mm. Studnie wykonać z prefabrykatów betonowych betonu o wytrzymałości min. C35/45, wodoszczelnego (W8), mało nasiąkliwego ( $n_{w} \leq 4\%$ ), mrozoodpornego (F-150) łączonych na uszczelki gumowe z dnem prefabrykowanym i wprowadzonymi króćcami.

Studnia Ø1200 mm musi posiadać fabrycznie zamontowane stopnie żeliwne typu ciężkiego. Projektuje się studnie ze zwężką. Do studzienek zastosować włazy kanałowe z ramą i pokrywą wykonaną z żeliwa sferoidalnego w klasie B125 oraz D400 do średniego natężenia ruchu (Grupa 4: EN 124 – 1994 i niższe grupy) o wadze minimum 54 kg. Rama okrągła o średnicy otworu 600 mm wyposażona w wkład tłumiący i zaczepy do podnoszenia. Pokrywa włazu niewentylowana osadzona na przegubie z maksymalnym otwarciem 130° i blokadą przy zamykaniu pokrywy w pozycji 90° dla celów bezpieczeństwa oraz posiadająca sprężysty element blokujący przed otwarciem. W celu zabezpieczenie przed kradzieżą pokrywy włazów należy wyposażyć w zamek z rygłem stalowym. W pokrywie przewidzieć logo (wcześniej wzór logo uzgodnić z Zamawiającym). Zastosowane włazy kanałowe powinny być zgodne z normą PN-EN 124:2000.

Studzienki posadzić na uprzednio przygotowanej podsypce zgodnie z wytycznymi montażu podanymi przez producenta. W miejscach, gdzie sieć przebiega po terenie utwardzonym studzienki powinny być przystosowane do przenoszenia obciążeń statycznych i dynamicznych pochodzących od ruchu pojazdów - klasa D400. W tym celu powinny być wykonane w tzw. typie przejazdowym. Do regulacji wysokości osadzenia włazów kanalizacyjnych stosować betonowe pierścienie dystansowe

w trzech wysokościach: h=60 mm, h=80 mm, h=100 mm wykonane z betonu klasy C35/45. Dopuszcza się zakończenie studni zlokalizowanych w terenie zielonym włazem w klasie B-125.

### 3.4. PRZYŁĄCZA KANALIZACJI SANITARNEJ

Projektuje się 3 przyłącza kanalizacji sanitarnej z rur tworzywowych typu PCV-U o sztywności obwodowej SN8, kielichowych łączonych na uszczelkę. Na trasie projektowanych przyłączy zaprojektowano studnie tworzywowe Ø425 mm.

Studnie tworzywowe o średnicy Ø425 mm złożone są z kinety PP, rury karbowanej PVC425, stożka betonowego odciażającego oraz włazu żeliwnego. Projektuje się zakończenie studni zlokalizowanych w terenie zielonym włazem w klasie B125, a na terenie utwardzonym włazem w klasie D400.

Studnie betonowe na przyłączach wykonać z prefabrykatów betonowych betonu o wytrzymałości min. C35/45, wodoszczelnego (W8), mało nasiąkliwe ( $n_w \leq 4\%$ ), mrozoodpornego (F-150) łączonych na uszczelki gumowe z dnem prefabrykowanym i wyprowadzonymi króćcami.

Przyłącza zakończyć na posesjach prywatnych studzienką rewizyjną lub wykonać podłączenie do przewodu wyprowadzonego z budynku podłączanego.

Długości i średnice projektowanych przyłączy zestawiono w poniższej tabeli.

Przyłącze nr	Ulica	Nr	Długość [m]	Średnica [mm]	Studnia Ø425
1	Nadrzeczna	30	11,5	160	1
2	Nadrzeczna	31	5,0	160	1
3	Nadrzeczna	31a	5,5	160	1
Suma			22,0		3

### 3.5. WARUNKI GRUNTOWE

Na terenie Piechowic skalne podłoże granitowe pokryte jest osadami rzecznyymi. Na całej trasie kolektora przy ul. Nadrzecznej należy się liczyć z wypiętrzeniami skalnego podłoża, które widoczne jest w odsłódkach w korycie rzeki Kamiennej. Przykryte jest grubymi żwirami z bardzo licznymi blokami skalnymi. W wielu wypadkach powierzchnią warstwę stanowią będą nasypy powstałe przy budowie ulicy Nadrzecznej, ale również śmieci i gruzu budowlanego. Są to nasypy luźne, nieskonsolidowane. Należy zwrócić uwagę, że trasa kolektora przebiega tuż pod skarpą a niekiedy przez jej dolną część- podstawę skarpy. Przy luźnych nasypach może zostać zachwiana stateczność skarpy.

Kolektor główny zaprojektowanego wzdłuż muru koryta rzeki. Pierwotnie rzeka przecinała zbocze Piechowickiej Góry tworząc niekiedy pionowe skały kilkumetrowej wysokości. Skały te zostały zasypane przy budowie ul. Nadrzecznej. Resztki tych skałek widoczne w odsłódkach. Najczęściej są to zleżale nasypy, ale są również miejsca, gdzie są one „świeże” - luźne np. przy budynku nr 29 są to nasypy gruzowe po wyburzeniu starego budynku. Na trasie tego kolektora należy liczyć się z płytko występującą skałą, pokrytą nasypami o różnym składzie. Może to być żużel, śmieci, ale również gruz skalny powstały przy wykonywaniu wykopów fundamentowych pod budynki mieszkalne.

Na skalnych wzniesieniach, gdzie płytko występuje podłoże skalne, które przykryte jest głównie glinami zboczowymi, woda gruntowa może występować jedynie okresowo w formie sączów na różnych głębokościach, a najczęściej blisko powierzchni terenu. Wody te występują najliczniej w czasie wiosennych roztopów i wzmożonych opadów atmosferycznych. Na spłaszczeniach terenu, gdzie spływ wód jest powolniejszy, tworzą się okresowe zabagnienia.

### **3.6. WYKOPY I ICH ZABEZPIECZENIE**

Wykopy pod przewody wykonać zgodnie z przepisami zawartymi w normie branżowej BN-62/8836-02. Wykopy prowadzić mechanicznie, tylko w miejscach kolizji ręcznie. Projektuje się wykopy wąsko przestrzenne o ścianach prostych. Wykopy zabezpieczyć obudowami z rozparciem brzegowym za pomocą płyt przenośnych lub przesuwanych wyciąganych w trakcie wypełniania wykopu gruntem (zagęszczanie warstwowe) lub pionowego deskowania ścian wykopu za pomocą lekkich profili, dyli. Rozstaw rozpór nie powinien być mniejszy niż 2,5 m ze względu na długość stosowanych rur.

Wykopy wykonane jako ściany pionowe należy zabezpieczyć przez obudowanie (odeskowanie) elementami drewnianymi lub stalowymi. Obudowa winna wystawać 10 cm nad powierzchnię terenu.

Na całej długości wykopu zastosować deskowania wykopów zgodnie z PN-B-10736:1999, w odcinkach 50-cio metrowych przy użyciu obudów stalowych typu Podlasie 2 (wg Załącznika nr 2). Wykonana obudowa wykopu powinna być odebrana wpisem do dziennika budowy przez inspektora nadzoru.

Jeśli pod dnem wykopu znajdują się warstwy słabe i łatwo ściśliwe (muły, torfy) o małej grubości, należy je usunąć i miejsce to wypełnić piaskiem. Przy większej grubości warstwy słabej należy stosować indywidualne rozwiązanie. Grunt z wykopu należy odkładać na jedną stronę, na taką odległość, by bez względu na jego głębokość pozostał wolny pas terenu o szerokości min. 0,6 m. Drugą stronę należy zostawić jako drogę dostarczania materiałów do budowy kanału. Od chwili rozpoczęcia robót ziemnych aż do chwili ich zakończenia nie wolno dopuścić do zbierania się wody w wykopie i zatopienia go.

Wykopy oraz komory technologiczne dla przewiertów sterowanych zabezpieczyć w formie ścianek szczelnych z grodzic stalowych wciskanych (typu Larsen). Grodzice należy pograżać metodą statecznego wciskania kroczącymi wciskarkami lub za pomocą wibromłotów.

Wykopy należy odwadniać za pomocą zestawów igłofiltrowych.

Prace związane z budową kanalizacji sanitarnej, szczególnie przy przyłączach zlokalizowanych w skarpach należy zawsze rozpoczynać od najniższego punktu.

Dopuszczalne odchyłki wymiarów wykopu wynoszą:

- dla rzędnych dna + 3 cm
- dla szerokości + 5 cm.

**UWAGA:** Wszystkie miejsca kolizji z projektowanym uzbrojeniem w obrębie 1,0 m przed i za kolizją należy wykonać ręcznie.

### **3.7. UKŁADANIE RUR W WYKOPIE**

Roboty związane z układaniem rur należy wykonać w odwodnionym wykopie. Dno wykopu i obudowy wykonać w spadku przewidzianym dla kanału w projekcie. Przed ułożeniem rur w wykopie należy sprawdzić czy nie powstały uszkodzenia podczas transportu oraz datę wykonania rury. Rur pękniętych lub w inny sposób uszkodzonych nie wolno używać.

Rury przed ich bezpośrednim układaniem należy wewnątrz i na stykach starannie oczyścić. Do wykopu rury należy opuszczać powoli i ostrożnie. Można to robić ręcznie lub za pomocą lin. Nie wolno wrzucać rur wykopu nawet przy małej jego głębokości. Rury układać należy od najniższego punktu w kierunku przeciwnym do spadku kanału. Przy układaniu należy sprawdzić właściwe położenie rury w stosunku do kierunku osi kanału. Rura powinna być zawsze ułożona kielichem w górę kanału. Rury układać na podsypce piaskowej o grubości 15 cm.

Przed montażem bosa koniec rury posmarować środkiem poślizgowym zalecanym przez producenta, stosowanie olejów i smarów jest niedopuszczalne, należy przestrzegać określonej przez producenta głębokości wcisku bosego końca w kielich i technologii łączenia rur, skracanie rur wymaga cięcia w płaszczyźnie, prostopadłej do osi rury.

### **3.8. ZASYPYWANIE UŁOŻONEGO KANAŁU**

Zasypywanie wykonać ręcznie z dokładnym ubijaniem zasypki warstwą grubości ok. 15 cm. Zasypywanie i ubijanie gruntu wykonywać równocześnie po obu stronach kanału, aby zapobiec jego ewentualnemu przesuwaniu się. Zasypywanie należy wykonać ostrożnie, świeżo uszczelnione styki zabezpieczyć przed uszkodzeniem.

Warstwy zasypki ubijać należy ręcznie za pomocą drewnianych ubijaków o ciężarze 2,5 - 3,5 kg. Szczególnie starannie należy ubijać grunt położony wokół rury i podbudowy kanału. Do zasypywania kanału należy używać gruntów sypkich. Niedopuszczalne jest stosowanie gruntów zamrzniętych, spoistych jak gliny lub ropy oraz gruntów zawierających kamienie, korzenie. Resztę zasypki należy wykonać warstwami o grubości 20 cm. Warstwy ubijać ubijakami o ciężarze ponad 3,5 kg. Przy zasypywaniu gruntów sypkich można stosować polewanie wodą w ilości odpowiedniej do wilgotności gruntu wziętego na zasypkę. Jednocześnie z zasypywaniem kanału należy stopniowo prowadzić rozbiórkę obudowy. Przy zwalnianiu rozpór należy możliwie unikać wstrząsów w otaczającym gruncie.

### **3.9. OCIEPLENIE**

W miejscach w których projektowana sieć kanalizacyjna prowadzona jest powyżej głębokości przemarzania gruntu - 1,2 m.p.p.t. zaprojektowano ocieplenie kanału matą Climaflex o grubości 5 mm.

### **3.10. ODBIÓR ROBÓT – KANALIZACJA SANITARNA**

Po wykonaniu każdego etapu należy przeprowadzić odbiór częściowy ulegających zakryciu elementów kanału. W celu przeprowadzenia odbioru należy przedstawić niezbędne dokumenty zgodne z normą PN-92/B-10735. Kanalizacja. Przewody Kanalizacyjne. Wymagania i badania przy odbiorze.

Przykanaliki sanitarne, można wykonywać równolegle z odcinkami głównymi lub po ich całkowitym zakończeniu, w zależności od decyzji podjętej przez Inwestora. W czasie wykonania odbioru częściowego odcinka kanału należy go poddać próbie szczelności.

Przed przystąpieniem do wykonywania próby należy zachować następujące warunki:

- wszystkie złącza powinny być odkryte i w pełni widoczne, dostępne;
- odcinek przewodu na całej długości powinien być zabezpieczony przed przemieszczeniami;
- dokładnie wykonana osypka;
- wszelkie odgałęzienia przewodu winny być zamknięte;
- profil przewodu powinien umożliwić jego odpowietrzenie i odwodnienie, próba może odbywać się nie wcześniej niż 48 godzin po wykonaniu obsypki;
- w czasie wykonywania próby należy przestrzegać następujących zasad:

- przewód nie może być nasłoneczniony,
- napełnianie powinno odbywać się od punktu najniższego do najwyższego,
- temperatura wody nie może przekraczać + 20<sup>0</sup> C.]

Próbie wykonać zgodnie z wytycznymi zawartymi w warunkach technicznych wykonania i odbioru rurociągów z tworzyw sztucznych oraz w/w normą. Przed oddaniem rurociągu do eksploatacji należy przeprowadzić odbiór końcowy, w tym także próbę na infiltrację.

### **3.11. LIKWIDACJA ZBIORNIKÓW BEZODPŁYWOWYCH**

Projektuje się likwidację 1 zbiornika bezodpływowego. Rurociąg instalacji sanitarnej, który odprowadzał ścieki do zbiornika bezodpływowego należy przepiąć do nowo projektowanego przyłącza kanalizacji sanitarnej tak, aby gwarantował grawitacyjny odpływ ścieków z zachowaniem minimalnych spadków.

Likwidację istniejących zbiorników bezodpływowych do gromadzenia ścieków, należy wykonać w następującej kolejności:

- wypompowanie,
- wypłukanie,
- dezynfekcja wapnem chlorowanym,
- usunięcie pokrywy górnej,
- zasypywanie warstwami mieszanki żwirowo-piaskowej co 30 cm z zagęszczeniem.

## **4. ODTWORZENIE NAWIERZCHNI**

Po zakończeniu robót ziemnych nawierzchnię terenu odtworzyć zgodnie z warunkami zawartymi w Decyzji Burmistrza Miasta Piechowice. Nawierzchnię na terenie działek, dla których nie określono warunków odtworzenia terenu należy przywrócić do stanu pierwotnego, poprzedzającego rozpoczęcie robót.

## **5. UWAGI KOŃCOWE**

### **5.1. PRÓBA CIŚNIENIA**

Przed zasypaniem projektowany rurociąg należy poddać próbie ciśnieniowej zgodnie z PN-B 10725:1997 oraz instrukcją producenta rur.

Odcinki między zlokalizowanymi studzienkami rewizyjnymi przy próbie ciśnienia do 3 m sł. wody. Czas próby po ustabilizowaniu się wody w studzience położonej powyżej wynosi dla odcinka o długości 50m – 30 minut; dla odcinka powyżej 50m 1 godzina. Rurociąg jest szczelny, gdy ilość dopełnienia rury wodą wynosi nie więcej niż 0,02dm<sup>3</sup>/m<sup>2</sup> powierzchni. W przypadku wystąpienia nieszczelności na złączach kielichowych należy przeprowadzić próbę szczelności na infiltrację.

### **5.2. WARUNKI BHP**

Wszelkie prace wykonawcze i eksploatacyjne należy prowadzić w zgodzie z zasadami bezpiecznej pracy i rozsądku oraz przestrzegać zasad podanych w poniższych aktach prawnych:

- Rozporządzenie Ministra Infrastruktury z dnia 06.02.2003 r. w sprawie BHP podczas wykonywania robót budowlanych (Dz. U. Nr 47 poz. 401).
- Zalecenia MAGTiOŚ zawarte w „Wymogach BHP w projektowaniu, rozruchu i eksploatacji urządzeń wodno-ściekowych w gospodarce komunalnej” CKT, Warszawa wrzesień 1989 r.

### 5.3. WYKONAWSTWO

Podczas wykonywania prac ziemnych i instalacyjnych należy przestrzegać wymagań zawartych w „Warunkach technicznych wykonania i odbioru robót budowlano - montażowych, tom II - Instalacje sanitarne i przemysłowe”, normie BN-83/8836-02 „Przewody podziemne. Roboty ziemne. Wymagania i badania przy odbiorze” oraz instrukcji DTR od producentów zastosowanych urządzeń i materiałów. Urządzenia ciśnieniowe muszą posiadać stosowne certyfikaty UDT. Materiały, elementy i urządzenia przeznaczone do robót powinny odpowiadać Polskim Normom.

Przed wykonaniem wykopów należy zdjąć warstwę humusu o grubości min. 30 cm z pasa o szerokości ca 3.0 m. Po wykonaniu robót, nawierzchnia w pasie roboczym ma zostać przywrócona do stanu pierwotnego, a naruszone lub rozebrane parkany, ogrodzenia, płoty, chodniki itp. - odbudowane, w tym celu należy wykonać dokumentację fotograficzną przed przystąpieniem do robót na danym odcinku.

Wybór rodzaju wykopu i zabezpieczenia ścian jest zależny od głębokości wykopu i warunków hydrogeologicznych. Generalną zasadą w nawiązaniu do zasad bhp jest, aby przy głębokościach większych niż 1 m, niezależnie od rodzaju gruntu i nawodnienia, wszystkie wykopy posiadały pionowe ściany odeskowane i rozparte, przy czym w gruntach suchych i półzwartych dopuszcza się deskowanie ażurowe.

### 5.4. UWAGI I ZALECENIA

Przed przystąpieniem do budowy należy zapoznać się z projektem. Ewentualne zapytania lub wyjaśnienia odnoszące się do projektu udzielane będą w ramach nadzoru autorskiego. Przy wykonaniu wykopów i stwierdzeniu kolizji z innymi sieciami należy powiadomić Inwestora, a następnie projektanta. Przed przystąpieniem do realizacji zadania należy zapoznać się ze wszystkimi uzgodnieniami i opiniami technicznymi, ponadto wykonać dokumentację fotograficzną w celu późniejszego odtworzenia nawierzchni do stanu pierwotnego.

Aby zapewnić właściwy przebieg prac wykonawczych i odpowiednią jakość prac montażowych, Zleceniodawca winien powierzyć wykonanie robót wykonawcy przeszkolonemu w technologiach zaproponowanych w powyższym opracowaniu, roboty ziemne, konstrukcyjne, spawalnicze, oraz odbiory techniczne realizować zgodnie z „Warunkami technicznymi wykonania i odbioru robót budowlano-montażowych” cz I i II ze szczególnym uwzględnieniem wytycznych producentów materiałów i urządzeń oraz polskich norm, nadzór nad robotami powierzyć osobie uprawnionej do sprawowania samodzielnych funkcji w budownictwie, przeszkolonej w zakresie oferowanych technologii, poszczególne odbiory dokonać przy współudziale użytkowników terenu, sieci, urządzeń.

#### **UWAGA !!!**

Projektant nie odpowiada za szkody wynikłe z powodu niezgodności pomiędzy stanem uzbrojenia podziemnego wskazanym na podkładzie geodezyjnym, a stanem faktycznym oraz za szkody powstałe w wyniku nie zastosowania się wykonawcy robót budowlano-montażowych do treści ustaleń zawartych w niniejszym opracowaniu projektowym.

**WSZELKIE ZMIANY W PROJEKCIE WYMAGAJĄ WCZEŚNIEJSZEGO  
UZGODNIENIA Z PROJEKTANTEM**

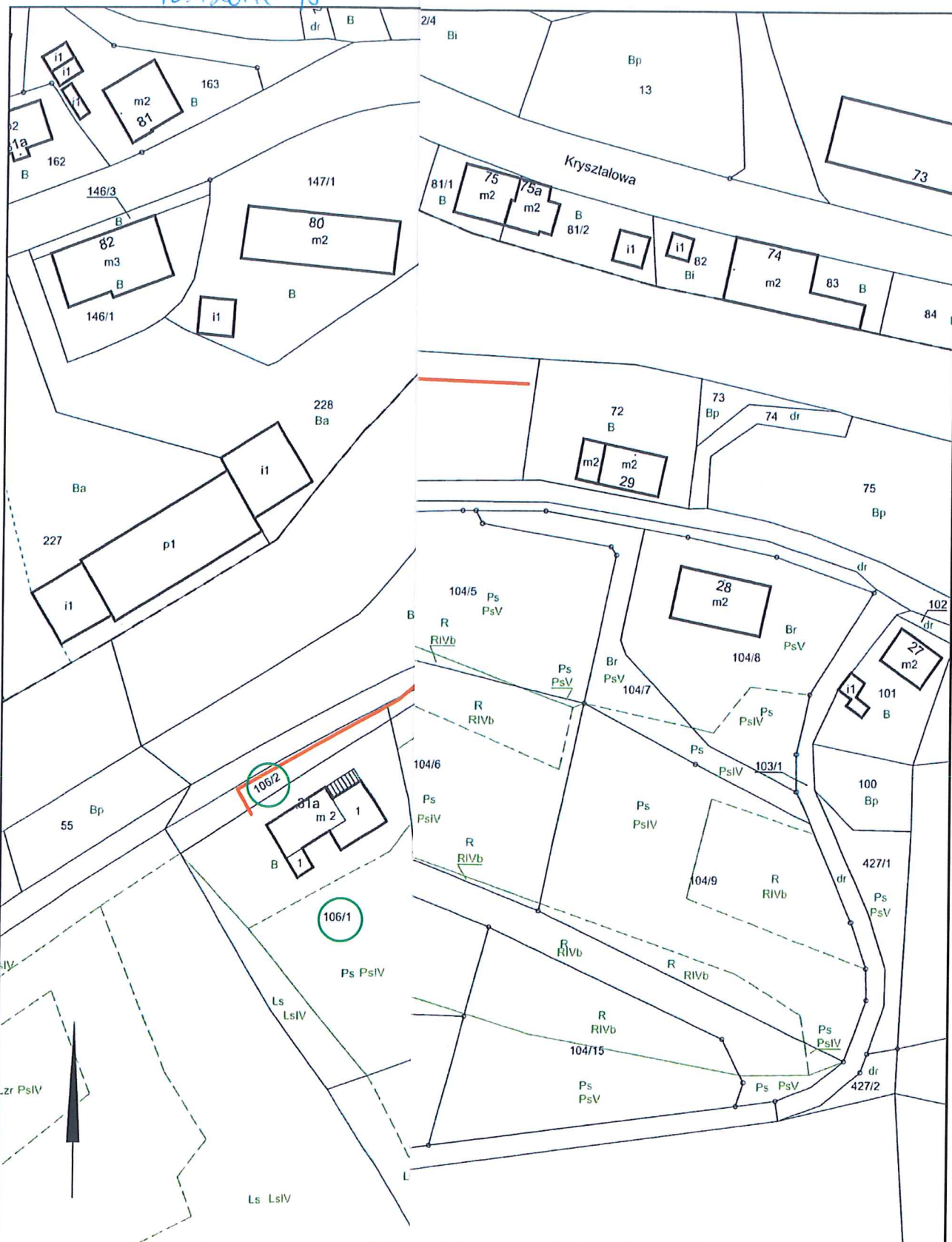
Opracował:

*inż. Jarosław Malinowski*

*-DECYZJE,*  
*UZGODNIENIA, OPINIE-*

Potwierdza się zgodność niniejszej kopii z państwowym zasobem geodezyjnym	
Organ prowadzący państwowy zasób geodezyjny i kartograficzny	STARO
Nazwa materiału zasobu	
Identyfikator ewidencyjny materiału zasobu	006
Data wykonania kopii	20
Imię, nazwisko i podpis osoby reprezentującej organ	

PL. PZG/K. 78



Starosta Karkonoski		Województwo: dolnośląskie Powiat: karkonoski Jednostka ewidencyjna: Piechowice Obręb ewidencyjny: 020603_1.0008, Miejscowość: Piechowice (idTERYT: 0936285)					
OD.6642.2440.2024							
Uproszczony wypis z rejestru gruntów według stanu na dzień: 2024-06-06 12:48:12							
Jednostka rejestrowa gruntów: 020603_1.0008.G148 grupa rejestrowa: 7							
WŁAŚCICIELE/ WŁADAJĄCY:							
UDZIAŁ WSPÓLNY: 1/1 MAŁŻEŃSTWO: Tobiasz Andrzej   rodzice: Stanisław, Rozalia PESEL: 55091911456 Adres zam. na pobyt stały:   Piechowice ul. Nadrzeczna 30 Tobiasz Wiesława Józefina   rodzice: Stanisław, Maria PESEL: 56010115461 Adres zam. na pobyt stały:   Piechowice ul. Nadrzeczna 30							
DZIAŁKI EWIDENCYJNE:							
Ark. mapy	Numer działki ewidencyjnej	Położenie gruntów	Opis użytku	Oznaczenie klasoużytku	Powierzchnia klaso- użytku [ha]    działki [ha]		Numer księgi wieczystej
2	64	ul. Nadrzeczna 30	Tereny mieszkaniowe	B	0.1687	0.1687	JG1J/00011193/7
Identyfikator działki: 020603_1.0008.64							
Całkowita powierzchnia jednostki rejestrowej: 0.1687							
BUDYNKI NIESTANOWIĄCE ODREBNEGO OD GRUNTU PRZEDMIOTU WŁASNOŚCI:							
Adres budynku		Rodzaj wg KŚT	Powierzchnia użytkowa lokali wyodrębnionych[m <sup>2</sup> ]    lokali niewyodrębnionych[m <sup>2</sup> ]    pom. przyn. [m <sup>2</sup> ]			Pow. zabudowy budynku [m <sup>2</sup> ]	Liczba kondyg. nad/podziemnych
ul. Nadrzeczna 30		budynki mieszkalne (110)				83	2/0
Identyfikator budynku: 020603_1.0008.41_BUD							
Identyfikatory działek na których położony jest budynek: 020603_1.0008.64							
ul. Nadrzeczna		pozostałe budynki niemieszkalne (109)				37	1/0
Identyfikator budynku: 020603_1.0008.283_BUD							
Identyfikatory działek na których położony jest budynek: 020603_1.0008.64							
ŁĄCZNIE BUD. NA WYPISIE: 2		ŁĄCZNIE NA WYPISIE:				120	

W dniu: 06.06.2024  
dokument sporządzony przez: Automatyczny Generator

KRZYSZTOF  
PREISNER

Elektronicznie podpisany  
przez KRZYSZTOF PREISNER  
Data: 2024.06.06 13:49:42  
+02'00'

(data, imię i nazwisko osoby upoważnionej)

Starosta Karkonoski		Województwo: dolnośląskie Powiat: karkonoski Jednostka ewidencyjna: Piechowice Obręb ewidencyjny: 020603_1.0008, Miejscowość: Piechowice (idTERYT: 0936285)					
OD.6642.2440.2024							
Uproszczony wypis z rejestru gruntów według stanu na dzień: 2024-06-06 12:48:12							
Jednostka rejestrowa gruntów: 020603_1.0008.G167 grupa rejestrowa: 4							
WŁAŚCICIELE/ WŁADAJĄCY:							
UDZIAŁ: 1/1 Gmina lub związek międzygminny: GMINA MIEJSKA PIECHOWICE REGON: 230821612 Adres siedziby: 58-573 Piechowice ul. Kryształowa 49 Adres korespondencyjny: 58-573 Piechowice ul. Kryształowa 49							
UDZIAŁ: 1/1 Gminna jednostka organizacyjna bez osobowości prawnej: BURMISTRZ MIASTA PIECHOWICE Adres siedziby: 58-573 Piechowice ul. Kryształowa 49							
DZIAŁKI EWIDENCYJNE:							
Ark. mapy	Numer działki ewidencyjnej	Położenie gruntów	Opis użytku	Oznaczenie klasoużytku	Powierzchnia		Numer księgi wieczystej
					klaso- użytku [ha]	działki [ha]	
2	105/2	ul. Nadrzeczna	Tereny mieszkaniowe	B	0.0188	0.0188	JG1J/00053005/9
Identyfikator działki: 020603_1.0008.105/2							
2	106/2	ul. Nadrzeczna	Drogi	dr	0.0191	0.0191	JG1J/00053005/9
Identyfikator działki: 020603_1.0008.106/2							
6	424/2		Pastwiska	PsV	0.0603	0.0603	JG1J/00052751/6
Identyfikator działki: 020603_1.0008.424/2							
Łączna powierzchnia wybranych działek: 0.0982							
Całkowita powierzchnia jednostki rejestrowej: 1.1436							

W dniu: 06.06.2024  
dokument sporządzony przez: Automatyczny Generator

KRZYSZTOF  
PREISNER

Elektronicznie  
podpisany przez  
KRZYSZTOF  
PREISNER  
Data: 2024.06.06  
13:50:01 +02'00'

(data, imię i nazwisko osoby upoważnionej)

Starosta Karkonoski		Województwo: dolnośląskie Powiat: karkonoski Jednostka ewidencyjna: Piechowice Obręb ewidencyjny: 020603_1.0008, Miejscowość: Piechowice (idTERYT: 0936285)					
OD.6642.2440.2024							
Uproszczony wypis z rejestru gruntów według stanu na dzień: 2024-06-06 12:48:12							
Jednostka rejestrowa gruntów: 020603_1.0008.G211 grupa rejestrowa: 7							
WŁAŚCICIELE/ WŁADAJĄCY:							
UDZIAŁ WSPÓLNY: 1/1 MAŁŻEŃSTWO: charakter stanu władania: własność Szulc Jan rodzice: Albert, Stanisława PESEL: 35042005399 Adres zam. na pobyt stały: Piechowice ul. Nadrzeczna 31 Szulc Józefa rodzice: Józef, Karolina PESEL: 38062807222 Adres zam. na pobyt stały: Piechowice ul. Nadrzeczna 31							
DZIAŁKI EWIDENCYJNE:							
Ark. mapy	Numer działki ewidencyjnej	Położenie gruntów	Opis użytku	Oznaczenie klasoużytku	Powierzchnia klaso- użytku [ha]      działki [ha]		Numer księgi wieczystej
2	105/1	ul. Nadrzeczna 31	Tereny mieszkaniowe Pastwiska	B PsIV	0.1019 0.0831	0.1850	JG1J/00003400/3
Identyfikator działki: 020603_1.0008.105/1							
Całkowita powierzchnia jednostki rejestrowej: 0.1850							
BUDYNKI NIESTANOWIĄCE ODREBNEGO OD GRUNTU PRZEDMIOTU WŁASNOŚCI:							
Adres budynku	Rodzaj wg KŚT	Powierzchnia użytkowa lokali wyodrębnionych[m <sup>2</sup> ]      lokali niewyodrębnionych[m <sup>2</sup> ]      pom. przyn. [m <sup>2</sup> ]			Pow. zabudowy budynku [m <sup>2</sup> ]	Liczba kondyg. nad/podziemnych	
ul. Nadrzeczna	pozostałe budynki niemieszkalne (109)				41	1/0	
Identyfikator budynku: 020603_1.0008.282_BUD							
Identyfikatory działek na których położony jest budynek: 020603_1.0008.105/1							
ul. Nadrzeczna 31	budynki mieszkalne (110)				145	2/0	
Identyfikator budynku: 020603_1.0008.40_BUD							
Identyfikatory działek na których położony jest budynek: 020603_1.0008.105/1							
ŁĄCZNIE BUD. NA WYPISIE: 2		ŁĄCZNIE NA WYPISIE:			186		

W dniu: 06.06.2024  
dokument sporządzony przez: Automatyczny Generator

KRZYSZTOF  
PREISNER

Elektronicznie  
podpisany przez  
KRZYSZTOF  
PREISNER  
Data: 2024.06.06  
13:49:33 +02'00'

.....  
(data, imię i nazwisko osoby upoważnionej)

Starosta Karkonoski	Województwo: dolnośląskie Powiat: karkonoski Jednostka ewidencyjna: Piechowice Obręb ewidencyjny: 020603_1.0008, Miejscowość: Piechowice (idTERYT: 0936285)						
OD.6642.2440.2024							
Uproszczony wypis z rejestru gruntów według stanu na dzień: 2024-06-06 12:48:12							
Jednostka rejestrowa gruntów: 020603_1.0008.G313 grupa rejestrowa: 7							
WŁAŚCICIELE/ WŁADAJĄCY:							
UDZIAŁ: 1/1 Stanisz Piotr    rodzice: Wojciech, Leokadia PESEL: 74060708516 Adres zam. na pobyt stały: 58-573    Piechowice    ul. Lipowa 8    nr lok.19 charakter stanu władania: własność							
DZIAŁKI EWIDENCYJNE:							
Ark. mapy	Numer działki ewiden- cyjnej	Położenie gruntów	Opis użytku	Oznaczenie klasoużytku	Powierzchnia		Numer księgi wieczystej
					klaso- użytku [ha]	działki [ha]	
6	424/1		Pastwiska Pastwiska Lasy	PsIV PsV LsIV	1.2139 0.1451 0.2168	1.5758	JG1J/00058124/4
Identyfikator działki: 020603_1.0008.424/1							
Całkowita powierzchnia jednostki rejestrowej: 1.5758							

W dniu: 06.06.2024  
dokument sporządzony przez: Automatyczny Generator

KRZYSZTOF  
PREISNER

Elektronicznie  
podpisany przez  
KRZYSZTOF PREISNER  
Data: 2024.06.06  
13:49:51 +02'00'

.....  
(data, imię i nazwisko osoby upoważnionej)

Starosta Karkonoski		Województwo: dolnośląskie Powiat: karkonoski Jednostka ewidencyjna: Piechowice Obręb ewidencyjny: 020603_1.0008, Miejscowość: Piechowice (idTERYT: 0936285)					
OD.6642.2440.2024							
Uproszczony wypis z rejestru gruntów według stanu na dzień: 2024-06-06 12:48:12							
Jednostka rejestrowa gruntów: 020603_1.0008.G366 grupa rejestrowa: 4							
WŁAŚCICIELE/ WŁADAJĄCY:							
UDZIAŁ: 1/1 Gmina lub związek międzygminny: GMINA MIEJSKA PIECHOWICE REGON: 230821612 Adres siedziby: 58-573 Piechowice ul. Kryształowa 49 Adres korespondencyjny: 58-573 Piechowice ul. Kryształowa 49							
UDZIAŁ: 1/1 Gminna jednostka organizacyjna bez osobowości prawnej: BURMISTRZ MIASTA PIECHOWICE Adres siedziby: 58-573 Piechowice ul. Kryształowa 49							
DZIAŁKI EWIDENCYJNE:							
Ark. mapy	Numer działki ewidencyjnej	Położenie gruntów	Opis użytku	Oznaczenie klasoużytku	Powierzchnia		Numer księgi wieczystej
					klaso- użytku [ha]	działki [ha]	
2	65	ul. Nadrzeczna	Zurbanizowane tereny niezabudowane lub w trakcie zabudowy	Bp	0.1634	0.1634	JG1J/00051407/3
Identyfikator działki: 020603_1.0008.65							
2	70	ul. Nadrzeczna	Zurbanizowane tereny niezabudowane lub w trakcie zabudowy	Bp	0.2925	0.2925	JG1J/00051407/3
Identyfikator działki: 020603_1.0008.70							
Łączna powierzchnia wybranych działek: 0.4559							
Całkowita powierzchnia jednostki rejestrowej: 1.5538							

W dniu: 06.06.2024  
dokument sporządzony przez: Automatyczny Generator

KRZYSZTOF  
PREISNER

Elektronicznie  
podpisany przez  
KRZYSZTOF PREISNER  
Data: 2024.06.06  
13:49:20 +02'00'

(data, imię i nazwisko osoby upoważnionej)



Starosta Karkonoski		Województwo: dolnośląskie Powiat: karkonoski Jednostka ewidencyjna: Piechowice Obręb ewidencyjny: 020603_1.0008, Miejscowość: Piechowice (idTERYT: 0936285)					
OD.6642.2440.2024							
Uproszczony wypis z rejestru gruntów według stanu na dzień: 2024-06-06 12:48:12							
Jednostka rejestrowa gruntów: 020603_1.0008.G375 grupa rejestrowa: 7							
WŁAŚCICIELE/ WŁADAJĄCY:							
UDZIAŁ WSPÓLNY: 1/1 MAŁŻEŃSTWO: Grodzki Piotr Mateusz rodzice: Tadeusz, Hanna PESEL: 80032304817 Adres zam. na pobyt stały: 58-573 Piechowice ul. Sudecka 24 Hawro-Grodzka Anna Grażyna rodzice: Leszek, Grażyna PESEL: 79120909980 Adres zam. na pobyt stały: 58-573 Piechowice ul. Sudecka 24							
DZIAŁKI EWIDENCYJNE:							
Ark. mapy	Numer działki ewidencyjnej	Położenie gruntów	Opis użytku	Oznaczenie klasoużytku	Powierzchnia klaso- użytku [ha]      działki [ha]		Numer księgi wieczystej
2	106/1	ul. Nadrzeczna 31a	Tereny mieszkaniowe Lasy Pastwiska	B LsIV PsIV	0.0755 0.0233 0.0958	0.1946	JG1J/00083383/1
Identyfikator działki: 020603_1.0008.106/1							
Całkowita powierzchnia jednostki rejestrowej: 0.1946							
BUDYNKI NIESTANOWIĄCE ODRĘBNEGO OD GRUNTU PRZEDMIOTU WŁASNOŚCI:							
Adres budynku	Rodzaj wg KŚT	Powierzchnia użytkowa			Pow. zabudowy budynku [m <sup>2</sup> ]	Liczba kondyg. nad/podziemnych	
		lokali wyodrębnionych[m <sup>2</sup> ]	lokali niewyodrębnionych[m <sup>2</sup> ]	pom. przyn. [m <sup>2</sup> ]			
ul. Nadrzeczna 31a	budynki mieszkalne (110)				168	2/0	
Identyfikator budynku: 020603_1.0008.634_BUD							
Identyfikatory działek na których położony jest budynek: 020603_1.0008.106/1							
ŁĄCZNIE BUD. NA WYPISIE: 1		ŁĄCZNIE NA WYPISIE:			168		

W dniu: 06.06.2024  
dokument sporządzony przez: Automatyczny Generator

KRZYSZTOF  
PREISNER

Elektronicznie  
podpisany przez  
KRZYSZTOF  
PREISNER  
Data: 2024.06.06  
13:49:03 +02'00'

-----  
(data, imię i nazwisko osoby upoważnionej)

Starosta Karkonoski		Województwo: dolnośląskie Powiat: karkonoski Jednostka ewidencyjna: Piechowice Obręb ewidencyjny: 020603_1.0008, Miejscowość: Piechowice (idTERYT: 0936285)				
OD.6642.2440.2024						
Uproszczony wypis z rejestru gruntów według stanu na dzień: 2024-06-06 12:48:12						
Jednostka rejestrowa gruntów: 020603_1.0008.G379 grupa rejestrowa: 4						
WŁAŚCICIELE/ WŁADAJĄCY:						
UDZIAŁ: 1/1 Gmina lub związek międzygminny: GMINA MIEJSKA PIECHOWICE REGON: 230821612 Adres siedziby: 58-573 Piechowice ul. Kryształowa 49 Adres korespondencyjny: 58-573 Piechowice ul. Kryształowa 49						
UDZIAŁ: 1/1 Gminna jednostka organizacyjna bez osobowości prawnej: BURMISTRZ MIASTA PIECHOWICE Adres siedziby: 58-573 Piechowice ul. Kryształowa 49						
DZIAŁKI EWIDENCYJNE:						
Ark. mapy	Numer działki ewidencyjnej	Położenie gruntów	Opis użytku	Oznaczenie klasoużytku	Powierzchnia klaso- użytku [ha] działki [ha]	Numer księgi wieczystej
2	68		Drogi	dr	0.03220.0322	JG1J/00052730/3
Identyfikator działki: 020603_1.0008.68						
Łączna powierzchnia wybranych działek: 0.0322						
Całkowita powierzchnia jednostki rejestrowej: 0.1137						

W dniu: 06.06.2024  
dokument sporządzony przez: Automatyczny Generator

KRZYSZTOF  
PREISNER

Elektronicznie  
podpisany przez  
KRZYSZTOF PREISNER  
Data: 2024.06.06  
13:50:19 +02'00'

(data, imię i nazwisko osoby upoważnionej)

Identyfikator działki: 020603\_1.0008.80  
INFORMACJE DODATKOWE: 80  
Stacja trafo.

Łączna powierzchnia wybranych działek: 0.0011

Całkowita powierzchnia jednostki rejestrowej: 0.0049

Jednostka rejestrowa gruntów: 020603\_1.0008.G319

Jednostka ewidencyjna: Piechowice

Obręb ewidencyjny: 020603\_1.0008,

Miejscowość: Piechowice (idTERYT: 0936285)

**WŁAŚCICIELE/ WŁADAJĄCY:**

UDZIAŁ WSPÓLNY: 1/1

charakter stanu władania: własność

grupa rejestrowa: 7.2

**MAŁŻEŃSTWO:**

Chmielewski Feliks Wiktor rodzice: Jan, Helena PESEL: 46030601974

Zam. 58-573 Piechowice ul. Szkolna 15 m.12

Chmielewska Krystyna rodzice: Michał, Rozalia PESEL: 49021305006

Zam. 58-573 Piechowice ul. Szkolna 15 m.12

**DZIAŁKI EWIDENCYJNE:**

Ark. mapy	Numer działki ewidencyjnej	Polożenie gruntów	Opis użytku	Symbol klasoużytku	Powierzchnia		Numer księgi wieczystej
					użytku [ha]	działki [ha]	
3	171	ul. Nadrzeczna 10 b	Tereny mieszkaniowe	B	0.0530	0.0530	JG1J/00061601/6

Identyfikator działki: 020603\_1.0008.171

Łączna powierzchnia wybranych działek: 0.0530

Całkowita powierzchnia jednostki rejestrowej: 0.1189

Jednostka rejestrowa gruntów: 020603\_1.0008.G337

Jednostka ewidencyjna: Piechowice

Obręb ewidencyjny: 020603\_1.0008,

Miejscowość: Piechowice (idTERYT: 0936285)

**WŁAŚCICIELE/ WŁADAJĄCY:**

UDZIAŁ: 1/1

charakter stanu władania: własność

grupa rejestrowa: 7.2

Gerlach Krystyna rodzice: Wincenty, Regina PESEL: 50102711085

Zam. Piechowice ul. Nadrzeczna 24

**DZIAŁKI EWIDENCYJNE:**

Ark. mapy	Numer działki ewidencyjnej	Polożenie gruntów	Opis użytku	Symbol klasoużytku	Powierzchnia		Numer księgi wieczystej
					użytku [ha]	działki [ha]	
2	91/3	ul. Nadrzeczna 24	Tereny mieszkaniowe	B	0.0417	0.0417	JG1J/00011199/9

Identyfikator działki: 020603\_1.0008.91/3

Całkowita powierzchnia jednostki rejestrowej: 0.0417

Jednostka rejestrowa gruntów: 020603\_1.0008.G358

Jednostka ewidencyjna: Piechowice

Obręb ewidencyjny: 020603\_1.0008,

Miejscowość: Piechowice (idTERYT: 0936285)

**WŁAŚCICIELE/ WŁADAJĄCY:**

UDZIAŁ: 1/1

charakter stanu władania: własność

grupa rejestrowa: 4.1

Gmina lub związek międzygminny:

GMINA MIEJSKA PIECHOWICE REGON: 230821612

Siedziba: Piechowice

Adres korespondencyjny: Piechowice ul. Kryształowa 49

UDZIAŁ: 1/1

charakter stanu władania: gospodarowanie zasobem nieruchomości SP albo gminnym, powiatowym lub wojewódzkim zasobem nieruchomości (ust. z 21.08.1997r)

grupa rejestrowa: 4.1

Wójt, burmistrz, prezydent miasta:

BURMISTRZ MIASTA PIECHOWICE

Siedziba: Piechowice ul. Kryształowa 49

**DZIAŁKI EWIDENCYJNE:**

Całkowita powierzchnia jednostki rejestrowej: 0.1137							
Jednostka rejestrowa gruntów: 020603_1.0008.G380				Jednostka ewidencyjna: Piechowice Obręb ewidencyjny: 020603_1.0008, Miejscowość: Piechowice (idTERYT: 0936285)			
<b>WŁAŚCICIELE/ WŁADAJĄCY:</b>							
UDZIAŁ: 1/1		charakter stanu władania: własność grupa rejestrowa: 4.1					
Gmina lub związek międzygminny: GMINA MIEJSKA PIECHOWICE REGON: 230821612 Siedziba: Piechowice Adres korespondencyjny: Piechowice ul. Kryształowa 49							
UDZIAŁ: 1/1		charakter stanu władania: gospodarowanie zasobem nieruchomości SP albo gminnym, powiatowym lub wojewódzkim zasobem nieruchomości (ust. z 21.08.1997r) grupa rejestrowa: 4.1					
Wójt, burmistrz, prezydent miasta: BURMISTRZ MIASTA PIECHOWICE Siedziba: Piechowice ul. Kryształowa 49							
<b>DZIAŁKI EWIDENCYJNE:</b>							
Ark. mapy	Numer działki ewidencyjnej	Położenie gruntów	Opis użytku	Symbol klasoużytku	Powierzchnia		Numer księgi wieczystej
					użytku [ha]	działki [ha]	
2	71	ul. Nadrzeczna	Zurbanizowane tereny niezabudowane lub w trakcie zabudowy	Bp	0.1371	0.1371	JG1J/00011194/4
Identyfikator działki: 020603_1.0008.71							
Całkowita powierzchnia jednostki rejestrowej: 0.1371							
Jednostka rejestrowa gruntów: 020603_1.0008.G65				Jednostka ewidencyjna: Piechowice Obręb ewidencyjny: 020603_1.0008, Miejscowość: Piechowice (idTERYT: 0936285)			
<b>WŁAŚCICIELE/ WŁADAJĄCY:</b>							
UDZIAŁ WSPÓLNY: 1/2		charakter stanu władania: własność grupa rejestrowa: 7.2					
MAŁŻEŃSTWO: Suchy Daniel rodzice: Ignacy, Józefa Zam. 58-573 Piechowice ul. Nadrzeczna 16 m.1 Suchy Józefa rodzice: Tadeusz, Zofia Zam. 58-573 Piechowice ul. Nadrzeczna 16 m.1							
UDZIAŁ: 1/2		charakter stanu władania: własność grupa rejestrowa: 7.2					
Świątek Teresa rodzice: Ryszard, Barbara PESEL: 79071510062 Zam. 58-573 Piechowice ul. Kryształowa 60 m.2							
<b>DZIAŁKI EWIDENCYJNE:</b>							
Ark. mapy	Numer działki ewidencyjnej	Położenie gruntów	Opis użytku	Symbol klasoużytku	Powierzchnia		Numer księgi wieczystej
					użytku [ha]	działki [ha]	
2	82/2	ul. Nadrzeczna	Tereny mieszkaniowe	B	0.0033	0.0033	JG1J/00013842/6
Identyfikator działki: 020603_1.0008.82/2							
Łączna powierzchnia wybranych działek: 0.0033							
Całkowita powierzchnia jednostki rejestrowej: 0.0774							

Właściele:  
Piotr Grodzki  
Anna Hawro-Grodzka  
ul. Nadrzeczna 31a  
58-573 Piechowice

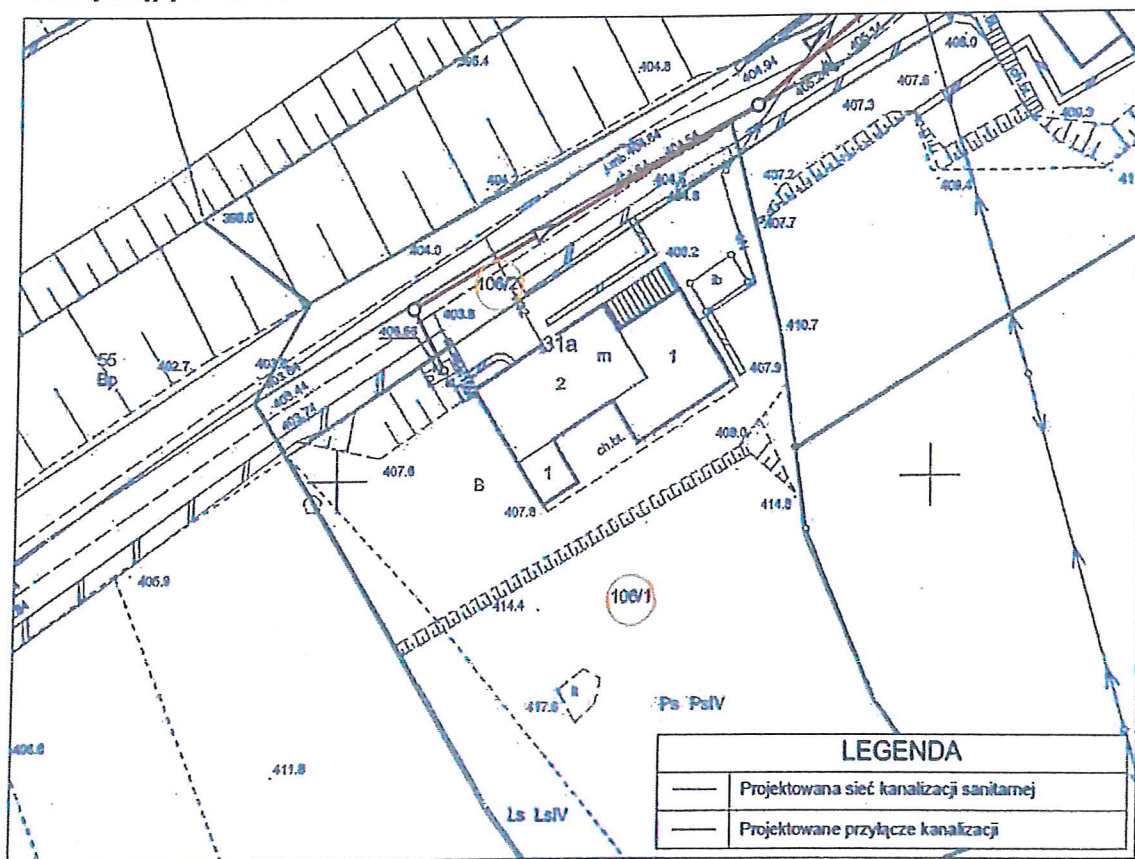
## OŚWIADCZENIE WŁAŚCIELI GRUNTÓW

Jako właściciele nieruchomości gruntowej położonej przy ul. Nadrzecznej 31a w Piechowicach, na terenie działki nr 106/1 AM-2 obręb 0008, oświadczamy, że udzielamy bezterminowej i bezpłatnej zgody na budowę i przebieg projektowanego przyłącza kanalizacji sanitarnej zgodnie z poniższym planem sytuacyjnym.

Inwestor tj. Gmina Piechowice zobowiązuje się do:

- Powiadomienia Właściciela działki o terminie rozpoczęcia prac niezwłocznie po przekazaniu placu budowy Wykonawcy Robót.
- Przywrócenia terenu działki do stanu pierwotnego po zakończeniu prac budowlanych.
- Pokrycia kosztów budowy przyłącza.
- Pokrycia kosztów ewentualnych szkód, które mogą powstać podczas prowadzenia robót budowlanych.
- Pokrycia kosztów ewentualnych szkód, które mogą powstać w trakcie eksploatacji lub awarii.

Plan sytuacyjny w skali 1:500.



17.06.24 *Piotr Grodzki*  
Data i podpis

Sube Gregor

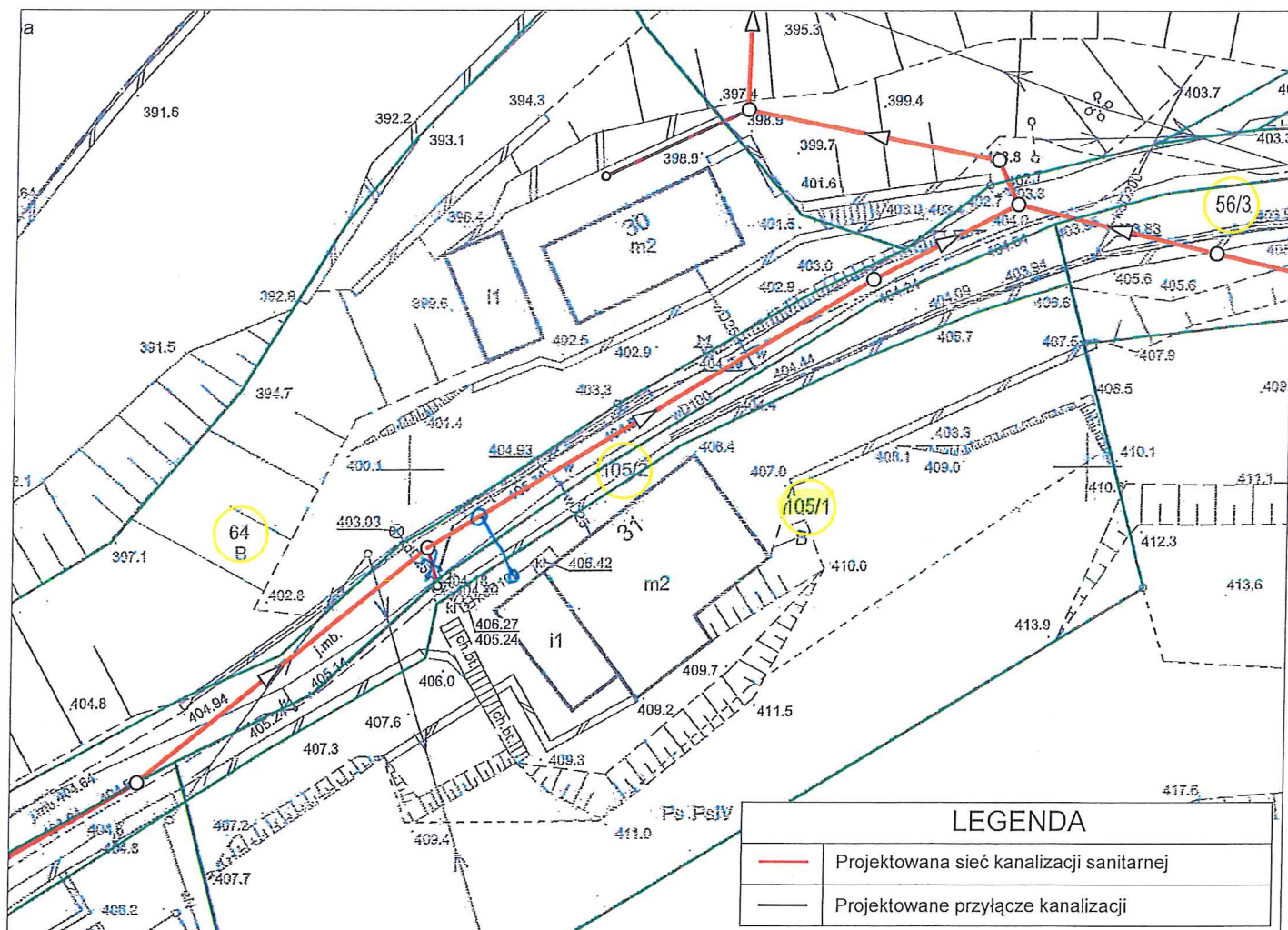
## OŚWIADCZENIE WŁAŚCICIELI GRUNTÓW

Jako właściciele nieruchomości gruntowej położonej przy ul. **Nadrzecznej 31** w Piechowicach, na terenie działki nr **105/1 AM-2** obręb **0008**, oświadczamy, że udzielamy bezterminowej i bezpłatnej zgody na budowę i przebieg projektowanego przyłącza kanalizacji sanitarnej zgodnie z poniższym planem sytuacyjnym.

Inwestor tj. Gmina Piechowice zobowiązuje się do:

- Powiadomienia Właściciela działki o terminie rozpoczęcia prac niezwłocznie po przekazaniu placu budowy Wykonawcy Robót.
- Przywrócenia terenu działki do stanu pierwotnego po zakończeniu prac budowlanych.
- Pokrycia kosztów budowy przyłącza.
- Pokrycia kosztów ewentualnych szkód, które mogą powstać podczas prowadzenia robót budowlanych.
- Pokrycia kosztów ewentualnych szkód, które mogą powstać w trakcie eksploatacji lub awarii.

Plan sytuacyjny w skali 1:500.



Gregor Sulec  
Data i podpis

Właściciele:  
Wiesława Tobiasz  
Andrzej Tobiasz  
ul. Nadrzeczna 30  
58-573 Piechowice

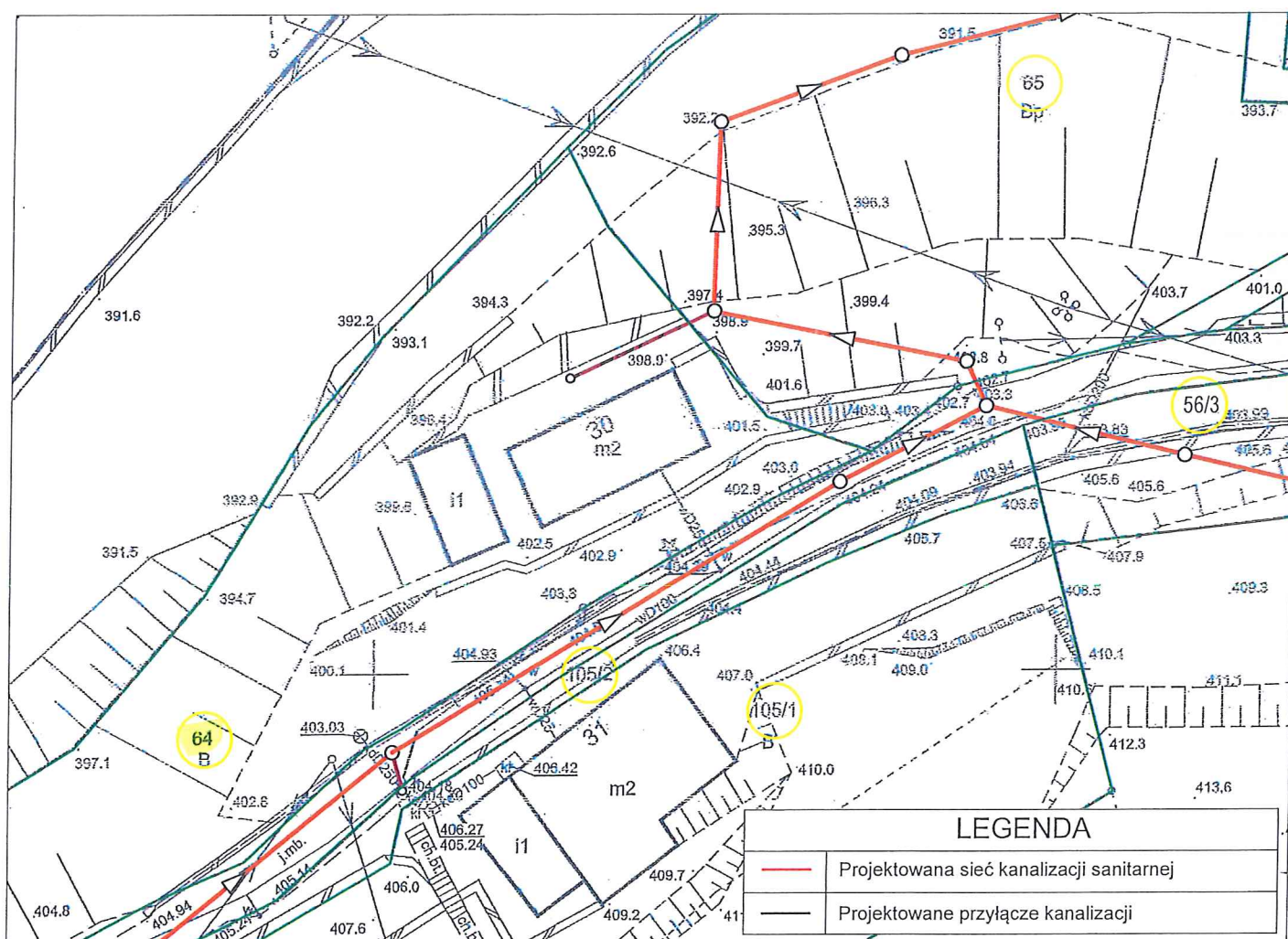
## OŚWIADCZENIE WŁAŚCICIELI GRUNTÓW

Jako właściciele nieruchomości gruntowej położonej przy ul. Nadrzecznej 30 w Piechowicach, na terenie działki nr 64 AM-2 obręb 0008, oświadczamy, że udzielamy bezterminowej i bezpłatnej zgody na budowę i przebieg projektowanego przyłącza kanalizacji sanitarnej zgodnie z poniższym planem sytuacyjnym.

Inwestor tj. Gmina Piechowice zobowiązuje się do:

- Powiadomienia Właściciela działki o terminie rozpoczęcia prac niezwłocznie po przekazaniu placu budowy Wykonawcy Robót.
- Przywrócenia terenu działki do stanu pierwotnego po zakończeniu prac budowlanych.
- Pokrycia kosztów budowy przyłącza.
- Pokrycia kosztów ewentualnych szkód, które mogą powstać podczas prowadzenia robót budowlanych.
- Pokrycia kosztów ewentualnych szkód, które mogą powstać w trakcie eksploatacji lub awarii.

Plan sytuacyjny w skali 1:500.



*Andrzej Tobiasz*

.....  
Data i podpis

Właściciele:  
Piotr Stanisław  
ul. Lipowa 8/19  
58-573 Piechowice

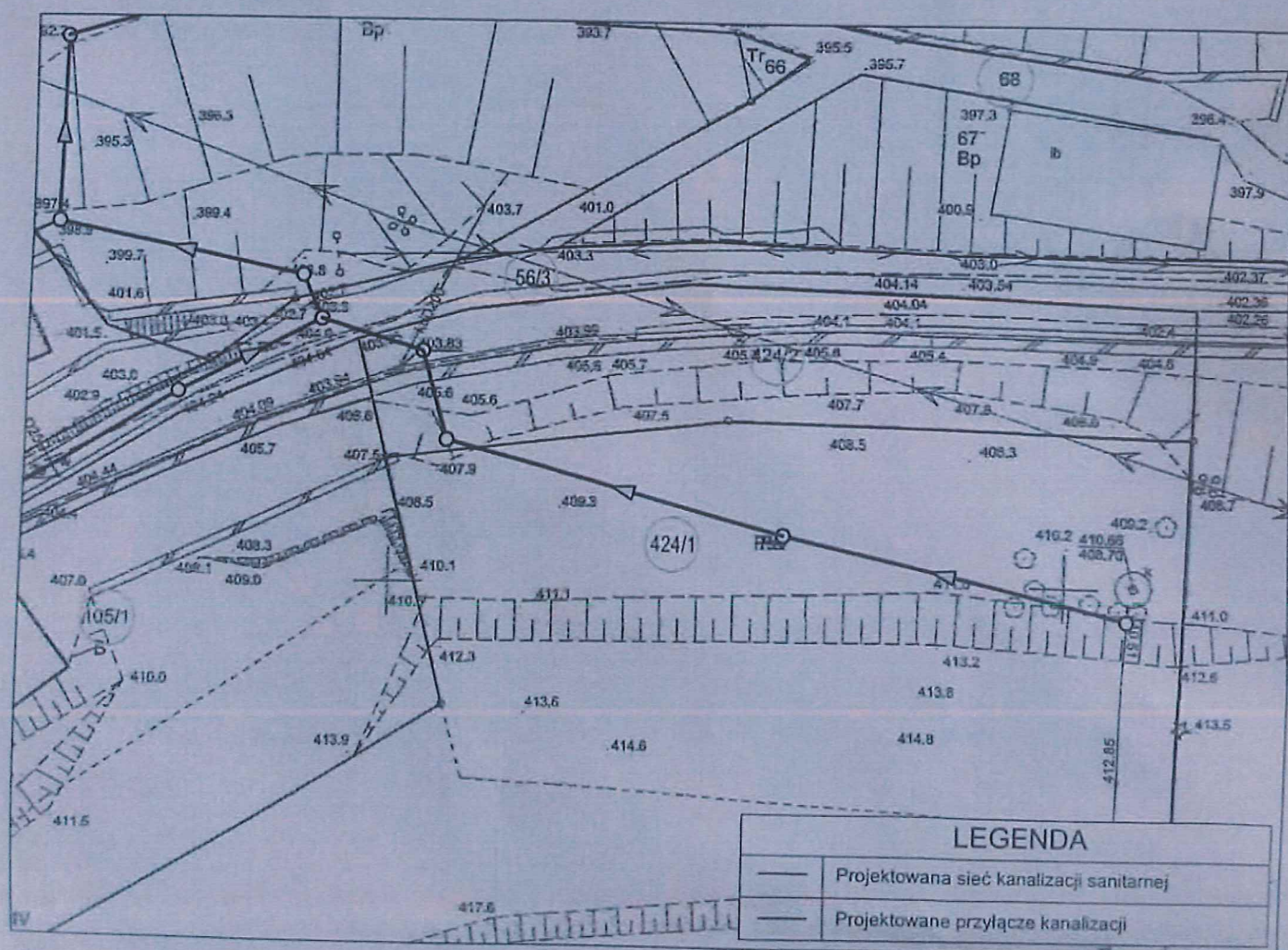
## OŚWIADCZENIE WŁAŚCICIELI GRUNTÓW

Jako właściciele nieruchomości gruntowej położonej przy ul. Nadrzecznej w Piechowicach, na terenie działki nr 424/1 AM-2 obręb 0008, oświadczamy, że udzielamy bezterminowej i bezpłatnej zgody na budowę i przebieg projektowanej kanalizacji sanitarnej zgodnie z poniższym planem sytuacyjnym.

Investor tj. Gmina Piechowice zobowiązuje się do:

- Powiadomienia Właściciela działki o terminie rozpoczęcia prac niezwłocznie po przekazaniu placu budowy Wykonawcy Robót.
- Przywrócenia terenu działki do stanu pierwotnego po zakończeniu prac budowlanych.
- Pokrycia kosztów budowy przyłącza.
- Pokrycia kosztów ewentualnych szkód, które mogą powstać podczas prowadzenia robót budowlanych.
- Pokrycia kosztów ewentualnych szkód, które mogą powstać w trakcie eksploatacji lub awarii.

Plan sytuacyjny w skali 1:500.



21.06.2024 Piotr Stanisław  
Data i podpis

# -CZĘŚĆ RYSUNKOWA-