



SAMODZIELNY PUBLICZNY SPECJALISTYCZNY  
ZAKŁAD OPIEKI ZDROWOTNEJ  
W LĘBORKU

e-mail: sekretariat@szpital-lebork.com.pl, www.szpital-lebork.com.pl

84-300 LĘBORK, UL. JULIANA WĘGRZYNOWICZA 13, TEL. 59 86 35 202, FAX 59 86 33 173, DYREKCJA TEL. 59 8635 325



## **PROGRAM FUNKCJONALNO – UŻYTKOWY**

dla zadania inwestycyjnego pt.

**„Zaprojektowanie i wybudowanie wydzielenia przeciwpożarowego  
klatki schodowej K-2, K-3 i K-4  
wraz z wyposażeniem ich w system oddymiania i SSP”**

### **SPIS ZAWARTOŚCI OPRACOWANIA**

Informacje ogólne.....	str.1-2
A.1 Przedmiot opracowania.....	str.3
A.2 Cel i zakres opracowania.....	str.3
A.3 Materiały wykorzystane do opracowania.....	str.3

### **PROGRAM FUNKCJONALNO – UŻYTKOWY**

1. Strona tytułowa.....	str.4
1.1 Nazwa zamówienia.....	str.4
1.2 Adres obiektu budowlanego, którego dotyczy program.....	str.4
1.3 Nazwa i kod Wspólnego Słownika Zamówień.....	str.4
1.4 Nazwa Zamawiającego i adres.....	str.4
1.5 Imię i nazwisko osoby opracowującej program.....	str.4
1.6 Spis zawartości programu funkcjonalno – użytkowego.....	str.5
2. Opis przedmiotu zamówienia.....	str.6



**SAMODZIELNY PUBLICZNY SPECJALISTYCZNY  
ZAKŁAD OPIEKI ZDROWOTNEJ  
W LĘBORKU**

e-mail: [sekretariat@szpital-lebork.com.pl](mailto:sekretariat@szpital-lebork.com.pl), [www.szpital-lebork.com.pl](http://www.szpital-lebork.com.pl)

84-300 LĘBORK, UL. JULIANA WĘGRZYNOWICZA 13, TEL. 59 86 35 202, FAX 59 86 33 173, DYREKCJA TEL. 59 8635 325



2.1.1 Charakterystyczne parametry określające wielkość obiektu – stan istniejący.....	str.6-7
2.1.2 Planowany zakres przebudowy klatek schodowych wraz z kolejnością realizacji robót budowlanych.....	str.7-12
2.1.3 Aktualne uwarunkowania wykonania zamówienia.....	str.12-13
2.2 Wymagania Zamawiają w stosunku do przedmiotu zamówienia.....	str.13
2.2.1 Wymagania dotyczące przygotowania terenu budowy.....	str.13
2.2.2 Wymagania dotyczące architektury.....	str.13
2.2.3 Wymagania dotyczące instalacji.....	str.13
2.2.4 Wymagania dotyczące wykończenia.....	str.13
2.3 Dodatkowy opis wymagań Zamawiającego.....	str.14
2.3.1 Zakres opracowania dokumentacji projektowej.....	str.14
2.3.2 Cechy obiektu dotyczące rozwiązań budowlano – konstrukcyjnych i wskaźników ekonomicznych.....	str.15
2.3.3 Warunki wykonania i odbioru robót budowlanych.....	str.15
3.0 Część informacyjna.....	str.15
3.1 Sposób prowadzenia robót.....	str.15
3.2 Wymagane uprawnienia budowlane .....	str.15
3.3 Inne informacje.....	str.16
<b>4.0 Część rysunkowa</b>	
Koncepcja budowlana .....	str.17-81



**SAMODZIELNY PUBLICZNY SPECJALISTYCZNY  
ZAKŁAD OPIEKI ZDROWOTNEJ  
W LĘBORKU**



e-mail: [sekretariat@szpital-lebork.com.pl](mailto:sekretariat@szpital-lebork.com.pl), [www.szpital-lebork.com.pl](http://www.szpital-lebork.com.pl)

84-300 LĘBORK, UL. JULIANA WĘGRZYNOWICZA 13, TEL. 59 86 35 202, FAX 59 86 33 173, DYREKCJA TEL. 59 8635 325

## **A. Informacje ogólne**

### **A.1 Przedmiot opracowania**

Przedmiotem opracowania jest zaprojektowanie i wybudowanie wydzielenia przeciwpożarowego dla istniejących w kompleksie budynku głównego SPS ZOZ, trzech klatek schodowych oznaczonych symbolami K-2, K-2 i K-3 wraz z wyposażeniem ich w system oddymiania i SSP.

### **A.2 Cel i zakres opracowania**

Celem opracowania jest sporządzenie Programu Funkcjonalno – Użytkowego, który służy do ustalenia planowanego zakresu robót budowlanych oraz oszacowania kosztów robót budowlanych.

### **A.3 Materiały wykorzystane do opracowania.**

- Koncepcji budowlanej: wydzielenia kalek schodowych w budynku głównym szpitala opracowaną przez Jacka Bednarkiewicza, uzgodnioną z rzeczoznawcą do spraw zabezpieczeń przeciwpożarowych inż. Krzysztofem Szczepanowskim.
- Koncepcji budowlanej: montażu klap oddymiających w budynku głównym autorstwa Adama Jelińskiego.
- Koncepcja budowlana: projekt wykonawczy systemu oddymiania klatek schodowych autorstwa Macieja Wojciechowskiego.
- Inwentaryzacja budowlana, w postaci cyfrowej w formacie .dwg – stanowi integralną część koncepcji budowlanej (wymaga aktualizacji na dzień sporządzenia projektu budowlanego/dokumentacji technicznej).
- Ustawą z dnia 7 lipca 1994r Prawo budowlane (Dz. U. z 2020 r. poz. 1333, 2127, 2320, z 2021 r. poz. 11, 234, 282, 784).
- Rozporządzenie Ministra Infrastruktury z dnia 2 września 2004r w sprawie szczegółowego zakresu i formy dokumentacji projektowej, specyfikacji technicznych wykonania i odbioru robót budowlanych oraz programu funkcjonalno – użytkowego (Dz. U. z 2004r nr 202, poz. 2072 ze zm.).
- Rozporządzeniu Ministra Infrastruktury z dnia 12 kwietnia z 2002 w sprawie warunków technicznym, jakim mają odpowiadać budynki i ich usytuowanie (Dz. U. 2019 poz.1065).
- Rozporządzenie Ministra Rozwoju z dnia 11 września 2020r w sprawie szczegółowego zakresu i formy projektu budowlanego (Dz. U. 2020 poz.1609).).



SAMODZIELNY PUBLICZNY SPECJALISTYCZNY  
ZAKŁAD OPIEKI ZDROWOTNEJ  
W LĘBORKU



e-mail: sekretariat@szpital-lebork.com.pl, www.szpital-lebork.com.pl

84-300 LĘBORK, UL. JULIANA WĘGRZYNOWICZA 13, TEL. 59 86 35 202, FAX 59 86 33 173, DYREKCYJA TEL. 59 8635 325

## PROGRAM FUNKCJONALNO – UŻYTKOWY

### 1. Strona tytułowa

#### 1.1 Nazwa zamówienia

Przedmiotem opracowania jest zaprojektowanie i wybudowanie wydzielenia przeciwpożarowego dla istniejących w kompleksie budynku głównego SPS ZOZ, trzech klatek schodowych oznaczonych symbolami K-2, K-2 i K-3 wraz z wyposażeniem ich w system oddymiania i SSP.

**1.2 Adres obiektu budowlanego, którego dotyczy program**  
Zespół zabudowy budynku głównego szpitala znajduje się na działce nr 243 obręb 7 w Lęborku.

**1.3 Nazwa i kod Wspólnego Słownika Zamówień**  
Wspólny Słownik Zamówień, CPV – to jednolity system klasyfikacji zamówień publicznych. Ma on na celu standaryzacje pozycji stosowanych przez instytucje i podmioty zamawiające przy opisywaniu przedmiotów zamówień publicznych. Słownik ma na celu jednoznaczne określenie przedmiotu zamówienia.

Kod:71220000-6 Nazwa: usługi projektowania architektonicznego  
Kod:71327000-6 Nazwa: Usługi inżynierskie w zakresie projektowania  
Kod:45000000-7 Nazwa: Roboty budowlane  
Kod:45300000-0 Nazwa: Roboty instalacyjne w budynkach  
Kod:45400000-1 Nazwa: Roboty wykończeniowe w zakresie obiektów budowlanych  
Kod:45110000-1 Nazwa: Roboty w zakresie burzenia i rozbiórki obiektów budowlanych  
Kod:31625200-5 Nazwa: Systemy przeciwpożarowe

**1.4 Nazwa Zamawiającego i adres.**  
Samodzielny Publiczny Specjalistyczny Zakład Opieki Zdrowotnej w Lęborku,  
84-300 Lębork, ul. Juliana Węgrzynowicza 13.

#### 1.5 Imię i nazwisko osoby opracowującej program-

**KONSTRUKTOR**  
mgr inż. Daniel Julian Mejna  
uprawnienia budowlane  
do projektowania i kierowania robotami budowlanymi  
bez ograniczeń w specjalności konstrukcyjno - budowlanej  
numer ewidencyjny: POM.0150/PWBKb/16  
mgr inż. Daniel Mejna  
tel. 602 153 178

DYREKTOR  
Samodzielnego Publicznego Specjalistycznego  
Zakładu Opieki Zdrowotnej w Lęborku

#### 1.6 Imię i nazwisko osoby akceptującej program-

leż. Marta Frankowska.....  
Dyrektor SPS ZOZ w Lęborku

Z-ca DYREKTORA ds. FINANSOWYCH  
Samodzielnego Publicznego Specjalistycznego  
Zakładu Opieki Zdrowotnej w Lęborku

Adam Hoffmann



SAMODZIELNY PUBLICZNY SPECJALISTYCZNY  
ZAKŁAD OPIEKI ZDROWOTNEJ  
W LĘBORKU



e-mail: [sekretariat@szpital-lebork.com.pl](mailto:sekretariat@szpital-lebork.com.pl), [www.szpital-lebork.com.pl](http://www.szpital-lebork.com.pl)

84-300 LĘBORK, UL. JULIANA WĘGRZYNOWICZA 13, TEL. 59 86 35 202, FAX 59 86 33 173, DYREKCJA TEL. 59 8635 325

### **1.6 Spis zawartości programu funkcjonalno – użytkowego.**

1. Strona tytułowa
2. Część opisowa
3. Część informacyjna



SAMODZIELNY PUBLICZNY SPECJALISTYCZNY  
ZAKŁAD OPIEKI ZDROWOTNEJ  
W LĘBORKU



e-mail: sekretariat@szpital-lebork.com.pl, www.szpital-lebork.com.pl

84-300 LĘBORK, UL. JULIANA WĘGRZYNOWICZA 13, TEL. 59 86 35 202, FAX 59 86 33 173, DYREKCJA TEL. 59 8635 325

## 2. Opis przedmiotu zamówienia

### 2.1 Opis ogólny przedmiotu zamówienia

#### 2.1.1 Charakterystyczne parametry – stan istniejący.

Zespół zabudowy budynku głównego szpitala znajduje się na działce nr 243 obręb 7 w Lęborku. Klatka schodowa K-3 znajduje się w segmencie oznaczonym numerem ewidencyjnym 1660. Klatka schodowa K-2 znajduje się w segmencie oznaczonym numerem 1486, w narożniku północno-wschodnim segmentu. Klatka schodowa K-4 znajduje się w segmencie oznaczonym numerem 1486, od strony OIOM-u i graniczy z segmentem nr 14783. Budynek w całości podpiwniczony. Wysokość każdej kondygnacji w świetle 3m. Płyt biegowe i spocznikowe schodów w konstrukcji żelbetowej. Główna konstrukcja budynku składa się z ram żelbetowych prefabrykowanych typu portalowego z jednostronnym przewieszeniem, stropy z płyt prefabrykowanych żerańskich. Ściany nośne- wydzielające klatki schodowe oraz szyby windowe, pozostałe ściany są ścianami osłonowymi. Ściany wykonane w technologii tradycyjnej z cegły dziurawki, sylikatowej i gazobetonu, ściany zewnętrzne izolowane termicznie polistyrenem.

#### A-I Sposób użytkowania:

Zespół zabudowy budynku głównego wchodzi w skład kompleksu Zakładu Opieki Zdrowotnej - szpital. Obiekt trwale użytkowany zgodnie z przeznaczeniem.

A-II Parametry techniczne: w strefie zainwestowania budynek max.6-kon. Podpiwniczony, kryty stropodachem.

#### A-III Ogólny opis konstrukcyjno - budowlany

- fundamenty – żelbetowe monolityczne,
- ściany murowane – gazobeton, lokalnie cegła sylikatowa i dziurawka,
- schody – płyty biegowe i spocznikowe – żelbetowe.
- stropodachy – płyty żerańskie.



SAMODZIELNY PUBLICZNY SPECJALISTYCZNY  
ZAKŁAD OPIEKI ZDROWOTNEJ  
W ŁĘBORKU



e-mail: sekretariat@szpital-lebork.com.pl, www.szpital-lebork.com.pl

84-300 ŁĘBORK, UL. JULIANA WĘGRZYNOWICZA 13, TEL. 59 86 35 202, FAX 59 86 33 173, DYREKcja TEL. 59 8635 325

#### A-IV Inne dane

- ogrodzenie : cała działka posiada ogrodzenie,
- dojazd do obiektu : zjazd główny z ulicy Węgrzynowicza przy portierni (od strony zachodniej),
- budynek wieloczęłowy w zabudowie grupowej,
- zabudowa na działce : budynek Poradni Specjalistycznych, budynek Bakteriologii integralnie połączony z budynkiem głównym, budynek Działu Fizjoterapii, budynek POz-tu, budynek administracji, budynki techniczne warsztatów,
- zabudowa wokół : od strony ulicy Węgrzynowicza: zabudowa mieszkalna jednorodzinna i usługowa, od strony ulicy targowej: zabudowa mieszkalna wielorodzinna, od strony ulicy Węgrzynowicza : zabudowa mieszkalna wielorodzinna i liceum ogólnokształcące, od strony ulicy Zwycięstwa: zabudowa mieszkalna wielorodzinna i usługowa, z funkcjami mieszanymi.

#### 2.1.2 Planowany zakres przebudowy klatek schodowych wraz z kolejnością realizacji robót budowlanych.

##### UWAGA:

- a) Opisany poniżej zakres robót budowlanych, może nie wyczerpywać całego koniecznego zakresu robót, który ostatecznie zostanie ustalony przez Wykonawcę po sporządzeniu i uzgodnieniu dokumentacji budowlanej (w szczególności pod względem ochrony przeciwpożarowej), w systemie zaprojektuj i wybuduj.
- b) Zakres robót budowlanych objętych dokumentacją projektową wymaga bezwzględnego uzgodnienia z Zamawiającym.
- c) Dopuszcza się zastosowanie rozwiązań równoważnych dla robót opisanych poniżej, pod warunkiem spełnienia obowiązujących przepisów prawa oraz norm przedmiotowych.
- d) Zamawiający wymaga, aby przed złożeniem oferty potencjalny Wykonawca zapoznał się z terenem przyszłej budowy oraz z zakresem robót, z natury.



SAMODZIELNY PUBLICZNY SPECJALISTYCZNY  
ZAKŁAD OPIEKI ZDROWOTNEJ  
W LĘBORKU

e-mail: sekretariat@szpital-lebork.com.pl, www.szpital-lebork.com.pl

84-300 LĘBORK, UL. JULIANA WĘGRZYNOWICZA 13, TEL. 59 86 35 202, FAX 59 86 33 173, DYREKCJA TEL. 59 8635 325



### **2.1.2.1 Roboty ogólnobudowlane, fizyczne wydzielenie klatek schodowych:**

#### ***Klatka schodowa K-2***

Zakres ogólny prac do wykonania:

- \* wymiana drzwi wraz z poszerzeniem otworu i wykonaniem nadproża,
- \* demontaż drzwi na rzucie parteru, obróbka otworu,
- \* wymiana luksferów w ścianie zewnętrznej na witrinę EI60,
- \* usunięcie rur po nieczynnej instalacji sanitarnej,
- \* montaż nowej skrzynki na zawór powietrza zamykanej kulczykiem,
- \* wykonanie przejść istniejących i projektowanych instalacji przez ściany klatki schodowej o odporności EI60,
- \* prace odtworzeniowe po wykonanych robotach od strony oddziałów i klatki schodowej,
- \* wymiana wyłazu dachowego.

Wydzielenie przeciwpożarowe klatki na całej wysokości budynku:

#### **- Piwnica:**

- \* wykonanie obudowy kanałów wentylacyjnych w postaci systemowej ścianki np. g-k z płyt GKF o odporności EI60,
- \* zamurowanie otworu o wym. 61\*61cm, wykonanie warstw wykończeniowych,
- \* powiększenie otworów drzwiowych: drzwi do magazynu znajdującego się w obrębie klatki schodowej, drzwi do korytarza głównego, drzwi w klasie EI30, drzwi do korytarza dymoszczelne.

#### **- Parter:**

- \* demontaż luksferów, wykonanie witriny o wymiarach 59\*262cm w EI60,
- \* zamurowanie otworu o wym. 50\*61cm, wykonanie warstw wykończeniowych,
- \* demontaż drzwi, w strefie wyjścia z klatki schodowej,
- \* powiększenie otworu drzwiowego: drzwi do korytarza głównego w klasie EI60 dymoszczelne.

#### **- I-piętro:**

- \* zamurowanie otworu o wym. 61\*61cm, wykonanie warstw wykończeniowych, wstawienie drzwiczek rewizyjnych EI30,
- \* powiększenie otworu drzwiowego: wykonanie fragmentu ścianki, drzwi w klasie EI60 dymoszczelne.

#### **- II-piętro**

- \* zamurowanie otworu o wym. 50\*61cm, wykonanie warstw wykończeniowych,
- \* skrzynka z zaworem powietrza, należy wykonać nową zamykaną na kluczyk,
- \* powiększenie otworu drzwiowego: drzwi do korytarza głównego w klasie EI60 dymoszczelne.





SAMODZIELNY PUBLICZNY SPECJALISTYCZNY  
ZAKŁAD OPIEKI ZDROWOTNEJ  
W LĘBORKU



e-mail: sekretariat@szpital-lebork.com.pl, www.szpital-lebork.com.pl

84-300 LĘBORK, UL. JULIANA WĘGRZYNOWICZA 13, TEL. 59 86 35 202, FAX 59 86 33 173, DYREKCJA TEL. 59 8635 325

- III-piętro:

- \* zamurowanie otworu o wym. 50\*61cm, wykonanie warstw wykończeniowych, wstawienie drzwiczek rewizyjnych EI30,
- \* powiększenie otworu drzwiowego: wykonanie fragmentu ścianki, drzwi w klasie EI60 dymoszczelne.

- IV-piętro:

- \* zamurowanie otworu o wym. 50\*61cm, wykonanie warstw wykończeniowych, wstawienie drzwiczek rewizyjnych EI30,
- \* powiększenie otworu drzwiowego: wykonanie fragmentu ścianki, drzwi w klasie EI60 dymoszczelne,
- \* wymiana wyłazu dachowego na nowy w klasie EI60

***Klatka schodowa K-3***

Zakres ogólny prac do wykonania:

- \* wymiana drzwi wraz z poszerzeniem otworu i wykonaniem nadproża,
- \* obudowa pionów gazów medycznych, montaż drzwiczek rewizyjnych w miejscu zaworu,
- \* zamurowanie otworów po starych hydrantach,
- \* wykonanie fragmentu ścianek działowych,
- \* skrócenie preparatu na III piętrze,
- \* wykonanie przejść istniejących i projektowanych instalacji przez ściany klatki schodowej o odporności EI60,
- \* prace odtworzeniowe po wykonanych robotach od strony oddziałów i klatki schodowej.

Wydzielenie przeciwpożarowe klatki na całej wysokości budynku:

- piwnica :

- \* demontaż zabudowy drewnianej na poziomie piwnicy,
- \* obudowa pionów gazów medycznych, montaż drzwiczek rewizyjnych EI30,
- \* zamurowanie otworu o wym. 50\*61cm, wykonanie warstw wykończeniowych,
- \* wkucie w tynk przewodu elektrycznego, wraz z robotami wykończeniowymi,
- \* wykonanie fragmentu ścianki REI 60,
- \* montaż drzwi w klasie EI60, dymoszczelne.

- parter :

- \* obudowa pionów gazów medycznych, montaż drzwiczek rewizyjnych EI30.

- I-piętro :

- \* obudowa pionów gazów medycznych,
- \* zamurowanie otworu o wymiarach 53\*55cm, wykonanie warstw wykończeniowych,
- \* rozbiórka istniejącej ścianki z dziurami wejściowymi na klatkę schodową z oddziału, montaż drzwi ppoż. EI60, dymoszczelne,



SAMODZIELNY PUBLICZNY SPECJALISTYCZNY  
ZAKŁAD OPIEKI ZDROWOTNEJ  
W LĘBORKU

e-mail: sekretariat@szpital-lebork.com.pl, www.szpital-lebork.com.pl

84-300 LĘBORK, UL. JULIANA WĘGRZYNOWICZA 13, TEL. 59 86 35 202, FAX 59 86 33 173, DYREKCJA TEL. 59 8635 325



\* wymiana wykończenia posadzki na pełną szerokość korytarza wzdłuż rozbieranej ścianki z marginesem 1m poza strefę rozbiórki.

- II-piętro :

- \* obudowa pionów gazów medycznych, montaż drzwiczek rewizyjnych EI30
- \* zamurowanie otworu o wymiarach 57\*53cm, wykonanie warstw wykończeniowych,
- \* rozbiórka istniejącej ścianki z dziwami wejściowymi na klatkę schodową z oddziału, montaż drzwi ppoż. EI60, dymoszczelne,
- \* wymiana wykończenia posadzki na pełną szerokość korytarza wzdłuż rozbieranej ścianki z marginesem 1m poza strefę rozbiórki.

- III-piętro :

- \* zamurowanie otworu o wymiarach 50\*60cm, wykonanie warstw wykończeniowych,
- \* powiększenie otworu drzwiowego: drzwi w klasie EI60, dymoszczelne.

***Klatka schodowa K-4***

Zakres ogólny prac do wykonania:

- \* wymiana drzwi wraz z poszerzeniem otworu i wykonaniem nadproża,
- \* zamurowanie otworów po starych hydrantach, montaż drzwiczek rewizyjnych gdzie zastosowano zawór odcinający,
- \* wymiana luksferów w ścianie zewnętrznej na witrynę EI60,
- \* wykonanie okna/okien oddymiającego/ych wraz z osprzętem i systemem sterowania, wykonanie systemu napowietrzenia klatki schodowej wraz z osprzętem i systemem sterowania,
- \* usunięcie rur po nieczynnej instalacji sanitarnej,
- \* wykonanie przejść istniejących i projektowanych instalacji przez ściany klatki schodowej o odporności EI60,
- \* prace odtworzeniowe po wykonanych robotach od strony oddziałów i klatki schodowej.

Wydzielenie przeciwpożarowe klatki na całej wysokości budynku:

- piwnica :

- \* wymiana drzwi wejściowych na klatkę na drzwi ppoż EI60, dymoszczelne,
- \* wymiana drzwi do pomieszczeń dostępnych z klatki z poziomu piwnicy na drzwi ppoż. EI60, dymoszczelne.

- parter :

- \* demontaż luksferów, wykonanie witryny EI60 o wymiarach 104\*182cm,
- \* montaż drzwiczek rewizyjnych EI30,
- \* wymiana drzwi w obrębie klatki na parterze na drzwi ppoż. EI60, dymoszczelne.



SAMODZIELNY PUBLICZNY SPECJALISTYCZNY  
ZAKŁAD OPIEKI ZDROWOTNEJ  
W LĘBORKU

e-mail: sekretariat@szpital-lebork.com.pl, www.szpital-lebork.com.pl

84-300 LĘBORK, UL. JULIANA WĘGRZYNOWICZA 13, TEL. 59 86 35 202, FAX 59 86 33 173, DYREKCJA TEL. 59 8635 325



- I-piętro :

- \* demontaż okna PCV, wykonanie witryny EI60 o wymiarach 104\*192cm,
- \* demontaż drzwiczek i zamurowanie otworu o wymiarach 60\*60cm, montaż drzwiczek rewizyjnych na zawór EI30,
- \* powiększenie otworu drzwiowego, drzwi w klasie EI60 dymoszczelne,
- \* zamurowanie otworu o wymiarach 80\*80cm, wykonanie warstw wykończeniowych.

- II-piętro :

- \* demontaż okna PCV, wykonanie witryny EI60 o wymiarach 104\*192cm,
- \* powiększenie otworu drzwiowego, drzwi w klasie EI60 dymoszczelne.

- III-piętro :

- \* demontaż okna PCV, wykonanie witryny EI60 o wymiarach 104\*192cm,
- \* wymiana drzwi na drzwi ppoż. w klasie EI60 dymoszczelne.

- IV-piętro :

- \* demontaż okna PCV, wykonanie witryny o wymiarach ok. 104\*192cm, EI60,
- \* powiększenie otworu drzwiowego, montaż drzwi EI60, dymoszczelnych,
- \* wykonanie okna oddymiającego: wzmocnienie ściany w strefie otworu, wycięcie otworu okiennego, montaż okna wraz z niezbędnym wyposażeniem,
- \* demontaż drabiny na dach, roboty naprawcze
- \* wycinka starej rury c.o.,
- \* przesunięcie grzejnika z przebudową instalacji zasilającej,
- \* montaż drzwiczek rewizyjnych EI30 na szachcie, w przypadku konieczności przebudowy z uwagi na kolizje z oknem oddymiającym,

**2.1.2.2 Roboty budowlane związane z wykonaniem klap oddymiających, systemu oddymiającego oraz elementów uzupełniających SSP:**

***Klatka schodowa K-2 i K-3***

Zakres ogólny prac do wykonania:

- \* wzmocnienie konstrukcji stropodachu, wycięcie otworu w stropodachu,
- \* montaż klap oddymiających będących w posiadaniu inwestora, wraz z montażem armaturą techniczną, podłączeniem z centralą SSP Bosch, z zasilaniem elektrycznym, z przed wyłącznika ppoż. znajdującym się w budynku sąsiednim POZ-tu,
- \* montaż systemu napowietrzającego klatkę schodową wraz ze sterowaniem wg zasad ogólnych jak powyżej zintegrowany z systemem oddymiania,
- \* uzupełnienie/rozwinięcie w obrębie klatek schodowych systemu SSP, w przypadku konieczności rozbudowa centrali SSP Bosch,
- \* roboty budowlane wykończeniowe, w tym doszczelniające połąć dachową.



SAMODZIELNY PUBLICZNY SPECJALISTYCZNY  
ZAKŁAD OPIEKI ZDROWOTNEJ  
W LĘBORKU

e-mail: sekretariat@szpital-lebork.com.pl, www.szpital-lebork.com.pl

84-300 LĘBORK, UL. JULIANA WĘGRZYNOWICZA 13, TEL. 59 86 35 202, FAX 59 86 33 173, DYREKCJA TEL. 59 8635 325



#### ***Klatka schodowa K-4***

Zakres ogólny prac do wykonania:

- \* wzmocnienie konstrukcji ściany, wycięcie otworu w ścianie,
- \* montaż okna/okien oddymiających, wraz z montażem armatury technicznej, podłączeniem z centralą SSP Bosch, z zasilaniem elektrycznym, z przed wyłącznika ppoż. znajdującym się w budynku sąsiednim POZ-tu,
- \* montaż systemu napowietrzającego klatkę schodową wraz ze sterowaniem wg zasad ogólnych jak powyżej zintegrowany z systemem oddymiania,
- \* uzupełnienie/rozwinięcie w obrębie klatek schodowych systemu SSP, w przypadku konieczności rozbudowa centrali SSP Bosch,
- \* roboty budowlane wykończeniowe.

#### **2.1.3 Aktualne uwarunkowania wykonania zamówienia.**

Kompleks budynku głównego objęty opracowaniem nie podlega żadnej formie ochrony przez Konserwatora zabytków.

Należy zwrócić szczególną uwagę na fakt, iż prowadzone prace będą wykonywane w obiekcie użytkowanym w sposób ciągłym przez 24 godziny siedem dni w tygodniu, co obliguje przyszłego wykonawcę do zachowania szczególnej staranności przy prowadzeniu prac zarówno od strony jakościowej jak i bezpieczeństwa i higieny pracy. Mając na uwadze powyższe, przyszły Wykonawca będzie zobowiązany przedstawić szczegółowy harmonogram robót budowlanych, do akceptacji przez Zamawiającego. Terminy realizacji poszczególnych etapów robót budowlanych będą uzgadniane przez Wykonawcę z Zamawiającym, przed przystąpieniem do wykonania robót. Z uwagi na fakt, że obiekt w niektórych strefach jest silnie użytkowany część robót budowlanych nieuciążliwych będzie musiała być wykonywana w godzinach 22.00-6.00.

Przed przystąpieniem do robót budowlanych, należy opracować dokumentację projektową zgodnie z Rozporządzeniem Ministra Infrastruktury z dnia 11 września 2004r w sprawie szczegółowego zakresu i formy dokumentacji projektowej, specyfikacji technicznych wykonania i odbioru robót budowlanych oraz programu funkcjonalno – użytkowego (Dz. U. z 2004r nr 202, poz. 2072 ze zm.).

Projekt budowlany powinien spełniać wymagania zawarte w Rozporządzeniu Ministra Infrastruktury z dnia 12 kwietnia z 2002 w sprawie warunków technicznych, jakim mają odpowiadać budynki i ich usytuowanie (Dz. U. 2019 poz.1065). Projekt budowlany powinien spełniać Rozporządzenie Ministra Rozwoju z dnia 11 września 2020r w sprawie szczegółowego zakresu i formy projektu budowlanego (Dz. U. 2020 poz.1609). Cała inwestycja powinna być przygotowana, projektowana i wykonana, zgodnie z ustawą z dnia 7 lipca 1994r Prawo budowlane (Dz. U. z 2020 r. poz. 1333, 2127, 2320, z 2021 r. poz. 11, 234, 282, 784) oraz zgodnie z innymi



SAMODZIELNY PUBLICZNY SPECJALISTYCZNY  
ZAKŁAD OPIEKI ZDROWOTNEJ  
W LĘBORKU



e-mail: sekretariat@szpital-lebork.com.pl, www.szpital-lebork.com.pl

84-300 LĘBORK, UL. JULIANA WĘGRZYNOWICZA 13, TEL. 59 86 35 202, FAX 59 86 33 173, DYREKCJA TEL. 59 8635 325

przepisami prawa nie przywołanymi powyżej a mającymi wpływ na planowaną inwestycję.

Dokumentacja projektowa powinna być wykonana w stanie kompletnym z punktu widzenia celu, któremu ma służyć.

## **2.2 Wymagania Zamawiającego w stosunku do przedmiotu zamówienia.**

### **2.2.1 Wymagania dotyczące przygotowania terenu budowy.**

Przed przystąpieniem do realizacji poszczególnych etapów robót budowlanych, teren prac zabezpieczyć przed dostępem dla osób trzecich.

Zamawiający udostępni odpłatnie pomieszczenia socjalno-bytowe dla pracowników Wykonawcy, w ramach posiadanej infrastruktury.

### **2.2.2 Wymagania dotyczące prowadzenia robót budowlanych.**

Wykonawca przed przystąpieniem do robót budowlanych powoła minimum Kierownika Budowy w specjalności konstrukcyjno – budowlanej oraz kierowników robót w branży architektonicznej, sanitarnej oraz elektrycznej / teletechnicznej.

### **2.2.3 Wymagania dotyczące instalacji.**

Ze względu na planowane prace, w celu obsługi procesu budowlanego, Zamawiający udostępni odpłatnie na terenie działki, miejsce wpięcia do instalacji elektrycznej i wodociągowej.

### **2.2.4 Wymagania dotyczące wykończenia.**

Standard wykończenia zostanie określony w specyfikacjach technicznych wykonania i odbioru robót, których zakres zostanie przez Wykonawcę przedstawiony do akceptacji Zamawiającemu.

Standard wykończenia okładzin od strony Oddziałów, winien spełniać wymogi określone w Rozporządzeniu Ministra Zdrowia z dnia 26 marca 2019 r. w sprawie szczegółowych wymagań, jakim powinny odpowiadać pomieszczenia i urządzenia podmiotu wykonującego działalność leczniczą.



SAMODZIELNY PUBLICZNY SPECJALISTYCZNY  
ZAKŁAD OPIEKI ZDROWOTNEJ  
W LĘBORKU

e-mail: sekretariat@szpital-lebork.com.pl, www.szpital-lebork.com.pl

84-300 LĘBORK, UL. JULIANA WĘGRZYNOWICZA 13, TEL. 59 86 35 202, FAX 59 86 33 173, DYREKCJA TEL. 59 8635 325



## 2.3 Dodatkowy opis wymagań Zamawiającego.

### 2.3.1 Zakres opracowania dokumentacji projektowej

Zakres opracowania dokumentacji projektowej powinien obejmować:

- Projekt budowlany zrealizować z uwzględnieniem koncepcji budowlanych :
  - \* wydzielenia kalek schodowych w budynku głównym szpitala opracowaną przez Jacka Bednarkiewicza, uzgodnioną z rzeczoznawcą do spraw zabezpieczeń przeciwpożarowych inż. Krzysztofem Szczepanowskim, w załączeniu,
  - \* montażu klap oddymiających w budynku głównym autorstwa Adama Jelińskiego, w załączeniu,
  - \* projektu wykonawczego systemu oddymiania klatek schodowych autorstwa Macieja Wojciechowskiego, w załączeniu.
- Wykonanie dokumentacji projektowej/technicznej, w tym projektu budowlanego zgodnie z przepisami przywołanymi w p.2.1.2,
- Wykonanie ekspertyzy technicznej, w niezbędnym zakresie dla planowanych robót (opisanej w p.2.1.2),
- Uzgodnienia projektu budowlanego z rzeczoznawcą do spraw zabezpieczeń przeciwpożarowych.
- Uzyskanie zgody budowlanej w niezbędnym zakresie, w tym pozwolenia na budowę dla projektowanej robót, o ile jest wymagane.

Cała dokumentacja projektowa zostanie wykonana w dwóch dodatkowych egzemplarzach, w wersji papierowej oraz elektronicznej, w formacie .pdf, ponad ilość niezbędną do uzyskania stosownej zgody budowlanej. Pod pojęciem zgody budowlanej Zamawiający rozumie zgłoszenie lub pozwolenie na budowę. W przypadku braku konieczności uzyskania zgody budowlanej, w rozumieniu ustawy prawo budowlane, Zleceniobiorca, przedstawia oświadczenie projektantów o braku konieczności uzyskania zgody potwierdzone przez kierownika i inspektora budowy.

***Zakres dokumentacji projektowej na każdym etapie jej tworzenia, wymaga uzgodnienia z Zamawiającym.***



SAMODZIELNY PUBLICZNY SPECJALISTYCZNY  
ZAKŁAD OPIEKI ZDROWOTNEJ  
W LĘBORKU

e-mail: sekretariat@szpital-lebork.com.pl, www.szpital-lebork.com.pl

84-300 LĘBORK, UL. JULIANA WĘGRZYNOWICZA 13, TEL. 59 86 35 202, FAX 59 86 33 173, DYREKCJA TEL. 59 8635 325



### **2.3.2 Cechy obiektu dotyczące rozwiązań budowlano – konstrukcyjnych i wskaźników ekonomicznych.**

Do wykonania zadania należy użyć materiały dopuszczone do stosowania w budownictwie, posiadające wymagane deklaracje, atesty i certyfikaty.

Gwarancja na przyjęte rozwiązania projektowe i wykonawstwo powinna wynosić minimum 3 lata.

Szacunkowa wartość zamówienia: 392.524,50zł brutto, w tym koszt obsługi projektowo-technicznej.

### **2.3.3 Warunki wykonania i odbioru robót budowlanych**

Zgodnie z opracowanymi na etapie sporządzania dokumentacji projektowej specyfikacjami wykonania i odbioru robót budowlanych (STWiOR).

## **3.0 Część informacyjna.**

### **3.1 Sposób prowadzenia robót**

Planowane prace mogą być wykonywane zgodnie z opracowaną i zatwierdzoną dokumentacją projektową/techniczną, a sposób wykonania i odbiorów robót winien być zgodny z opracowanymi specyfikacjami wykonania i odbioru robót budowlanych (STWiOR).

Proces inwestycyjny winien być prowadzony zgodnie z :

- ustawą Prawo Budowlane,
- obowiązującymi przepisami i normami w tym zakresie oraz obowiązującymi przepisami bezpieczeństwa i higieny pracy.

### **3.2 Wymagane uprawnienia budowlane**

Do opracowania dokumentacji projektowej/technicznej oraz prowadzenia realizacji zamówienia niezbędne jest posiadanie uprawnień budowlanych w zakresie:

- uprawnienia do projektowania bez ograniczeń w branży : architektonicznej, konstrukcyjno-budowlanej, sanitarnej i elektrycznej / teletechnicznej,
- uprawnienia do kierowania robotami budowlanymi w specjalności konstrukcyjno-budowlanej, architektonicznej, sanitarnej i elektrycznej / teletechnicznej.



SAMODZIELNY PUBLICZNY SPECJALISTYCZNY  
ZAKŁAD OPIEKI ZDROWOTNEJ  
W LĘBORKU

e-mail: sekretariat@szpital-lebork.com.pl, www.szpital-lebork.com.pl

84-300 LĘBORK, UL. JULIANA WĘGRZYNOWICZA 13, TEL. 59 86 35 202, FAX 59 86 33 173, DYREKCYJA TEL. 59 8635 325



### 3.3 Inne informacje

- Prawo do dysponowania nieruchomością na cele budowlane – wg oświadczenia Zamawiającego.
- Wykonawca zobowiązuje się do pełnienia funkcji Pełnomocnika Zamawiającego, przed organami publicznymi. Wykonawca zostanie umocowany przez Zamawiającego do reprezentowania go, przed organami publicznymi, w niezbędnym zakresie do zrealizowania zadania.
- Przepisy prawne i normy związane z projektowaniem i wykonaniem zamierzenia budowlanego – obowiązujące w momencie skutecznego złożenia wniosku o wydanie zgody budowlanej. Ponadto Zamawiający udostępni na etapie opracowania dokumentacji Postanowienie Komendanta Wojewódzkiego Państwowej Straży Pożarnej w Gdańsku.

**KONSTRUKTOR**  
*mgr inż. Daniel Julian Mejna*  
uprawnienia budowlane  
do projektowania i kierowania robotami budowlanymi  
bez ograniczeń w specjalności konstruktoryjno - budowlanej  
numer ewidencyjny: POM/0150/PW9Kb/16  
numer członkowski w PIIB: POM/BO/0323/16  
tel. 602 153 178

data : *21.07.2021* Sporządził : *[Signature]*

mgr inż. Daniel Mejna



## KONCEPCJA BUDOWLANA

na podstawie nstp dokumentacji :

- wydzielenia kalek schodowych w budynku głównym szpitala opracowaną przez Jacka Bednarkiewicza, uzgodnioną z rzeczoznawcą do spraw zabezpieczeń przeciwpożarowych inż. Krzysztofem Szczepanowskim
- montażu klap oddymiających w budynku głównym autorstwa Adama Jelińskiego
- projektu wykonawczego systemu oddymiania klatek schodowych autorstwa Macieja Wojciechowskiego

Kierownik  
Działu Technicznego  
*Daniel Julian Mejna*  
mgr inż. Daniel Julian Mejna

**KONSTRUKTOR**  
*mgr inż. Daniel Julian Mejna*  
uprawnienia budowlane  
do projektowania i kierowania robotami budowlanymi  
bez ograniczeń w specjalności konstrukcyjno - budowlanej  
numer ewidencyjny: POM/0150/PWBKb/16  
numer członkowski w P4B: POM/BO/0323/16  
tel. 602 153 178

**OŚWIADCZENIE**  
**O posiadanym prawie do dysponowania nieruchomością na cele budowlane**  
**(PB-5)**

**Podstawa prawna:** Art. 32 ust. 4 pkt 2 ustawy z dnia 7 lipca 1994 r. – Prawo budowlane (Dz. U. z 2020 r. poz. 1333, z późn.zm.).

**Dodatkowe informacje:** Prawo do dysponowania nieruchomością na cele budowlane jest to tytuł prawny wynikający z prawa własności, użytkownika wieczystego, zarządu, ograniczonego prawa rzeczowego albo stosunku zobowiązaniowego, przewidującego uprawnienia do wykonywania robót budowlanych.

W przypadku, gdy do złożenia oświadczenia zobowiązanych jest kilka osób, każda z tych osób składa oświadczenie oddzielnie na osobnym formularzu.

**1. DANE INWESTORA**

Imię i nazwisko lub nazwa: **Samodzielny Publiczny Specjalistyczny Zakład Opieki Zdrowotnej**

Kraj: **Polska**

Województwo: **pomorskie**

Powiat: **łęborski**

Gmina: **Miasto Łębork**

Ulica: **Juliana Węgrzynowicza**

Nr domu: **13**    Nr lokalu: .....

Miejscowość: **Łębork**

Kod pocztowy: **84-300**

Poczta: **Łębork**

**2. DANE OSOBY UPOWAŻNIONEJ DO ZŁOŻENIA OŚWIADCZENIA W IMIENIU INWESTORA<sup>1)</sup>**

Imię i nazwisko lub nazwa: ..... Kraj: .....

Województwo: ..... Powiat: .....

Gmina: ..... Ulica: .....

Nr domu: ..... Nr lokalu: ..... Miejscowość: .....

Kod pocztowy: ..... Poczta: .....

**3. DANE NIERUCHOMOŚCI<sup>2)</sup>**

Województwo: **pomorskie**

Powiat: **łęborski**

Gmina: **Miasto Łębork**

Ulica: **Juliana Węgrzynowicza**

Nr domu: **13**

Miejscowość: **Łębork**

Kod pocztowy: **84-300**

Identyfikator działki ewidencyjnej<sup>3)</sup> :

**220801\_1.0007.243**

Liczba stron zawierających dane o kolejnych nieruchomościach (załączanych do oświadczenia): **0**

Po zapoznaniu się z art. 32 ust. 4 pkt 2 oraz art. 3 pkt 11 ustawy z dnia 7 lipca 1994 r. – Prawo budowlane oświadczam, że posiadam prawo do dysponowania nieruchomością (nieruchomościami) na cele budowlane określoną (określonymi) w pkt 3 tego oświadczenia.

Jestem świadomy (świadoma) odpowiedzialności karnej za podanie nieprawdy w niniejszym oświadczeniu, zgodnie z art. 233 ustawy z dnia 6 czerwca 1997 r. – Kodeks karny (Dz. U. z 2020 r. poz. 1444, z późn. zm.).

**4. PODPIS INWESTORA LUB OSOBY UPOWAŻNIONEJ DO ZŁOŻENIA OŚWIADCZENIA W IMIENIU INWESTORA I DATA PODPISU**

Podpis powinien być czytelny.

**Z-ca DYREKTORA**  
**Samodzielnego Publicznego Specjalistycznego**  
**Zakładu Opieki Zdrowotnej w Łęborku**  
*[Podpis]*  
**lek. Marta Franbowska**

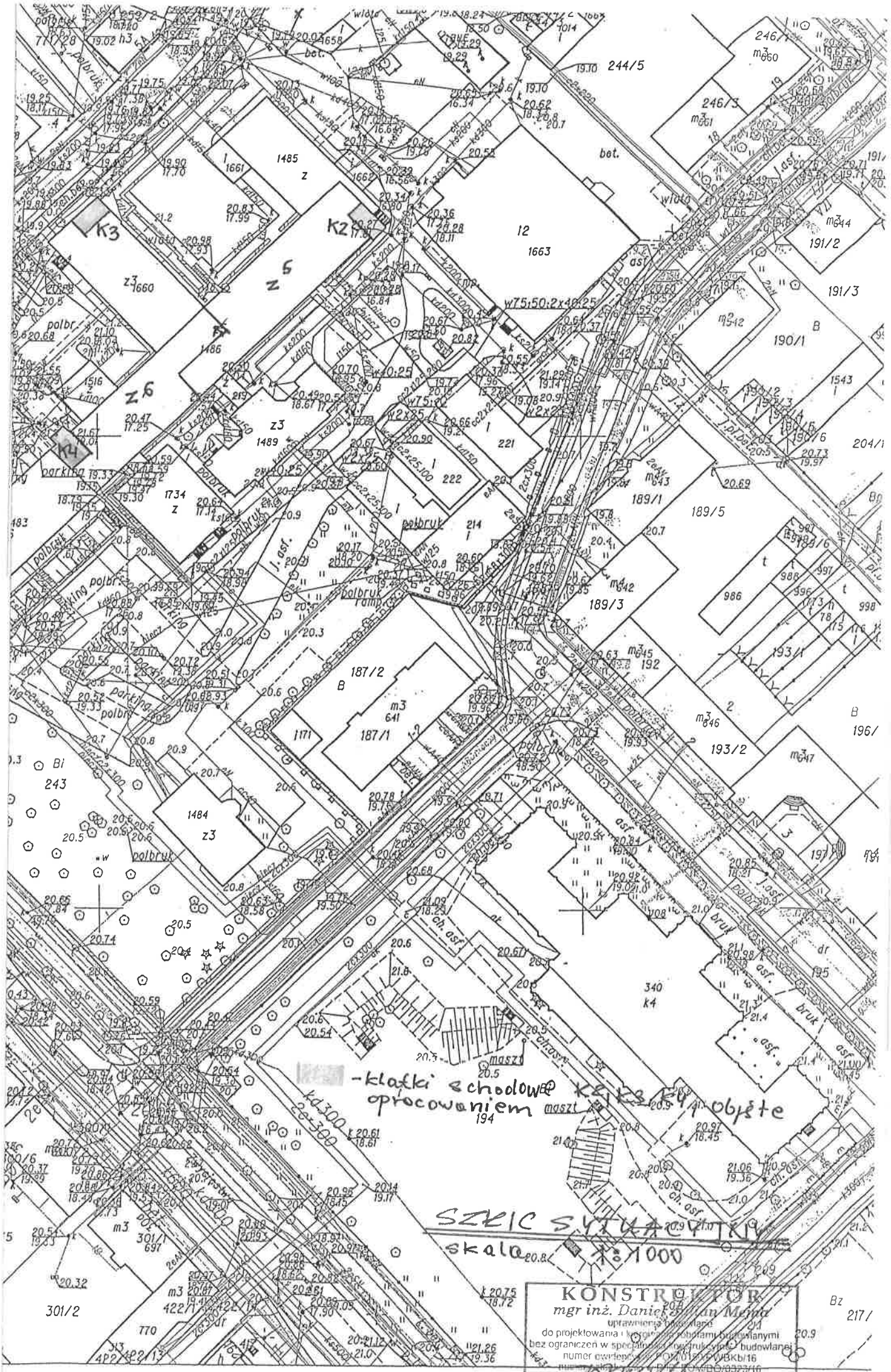
<sup>1)</sup> Wypełnia się, jeżeli oświadczenie jest składane w imieniu osoby prawnej lub jednostki organizacyjnej nieposiadającej osobowości prawnej albo oświadczenie w imieniu inwestora składa jego pełnomocnik.

<sup>2)</sup> W przypadku większej liczby nieruchomości dane kolejnych nieruchomości dodaje się w formularzu albo zamieszcza na osobnych stronach i dołącza do formularza.

<sup>3)</sup> W przypadku oświadczenia sporządzanego w postaci papierowej zamiast identyfikatora działki ewidencyjnej można wskazać obręb ewidencyjny i nr działki ewidencyjnej oraz arkusz mapy, jeżeli występuje.

*[Podpis]*

**Adam Hoffmann**



-klatki schodowe K2, K3, K4 objęte  
opracowaniem maszt 194

SZKIC SYTUACYJNY  
skala 1:1000

**KONSTRUKTOR**  
mgr inż. Daniel Jan Mejna  
uprawnienia nr 1424  
do projektowania i kierowania robotami budowlanymi  
bez ograniczeń w specjalności: budownictwo budowlane  
numer ewidencyjny: 2004121516 WPKb/16  
numer uprawnień: 0000032316

# PROJEKT BUDOWLANY

## WYDZIELENIE KLATEK SCHODOWYCH W BUDYNKU GŁÓWNYM SZPITALA

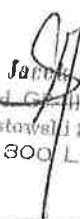
**Adres Inwestycji:** BUDYNEK GŁÓWNY SZPITALA, UL. WĘGRZYNOWICZA 13, 84-300 LĘBORK, WOJ. POMORSKIE

**Inwestor:** BUDYNEK GŁÓWNY W SAMODZIELNYM PUBLICZNYM SPECJALISTYCZNYM ZAKŁADZIE OPIEKI ZDROWOTNEJ W LĘBORKU, UL. WĘGRZYNOWICZA 13, 84-300 LĘBORK

**Jednostka Sporządzająca:** POLSKA INŻYNIERIA ARTUR KLEJNA, RYBKI 30, 84-300 LĘBORK

### Oświadczenie projektanta:

Oświadczam, że niniejszy projekt został opracowany zgodnie z obowiązującymi przepisami oraz zasadami wiedzy technicznej.

BRANŻA	PROJEKTANT	PODPIS
ARCHITEKTURA KONSTRUKCJA	mgr inż. Jacek Bednarkiewicz GP-III-7342/1053/91 POM/BM/0236/08	 mgr inż. Jacek Bednarkiewicz opr. bud. GP-III-7342/1053/91 Plac Piastowski 8/1, tel. 621-481 84-300 LĘBORK

Dokumentacja chroniona jest prawem autorskim (Dz.U.Nr 24 poz. 83 z dnia 23 lutego 1994r.)

Egzemplarz	1	2	3	4
------------	---	---	---	---

Lębork, marzec 2015

str. 1

Za zgodność  
z oryginałem  
  
mgr inż. Dorota Mejna

**SPIS TREŚCI :**

1. Strona tytułowa	str. 1
2. Spis zawartości	str. 2
3. Opis techniczny	str. 3
4. Informacja do planu BIOZ	str. 7
5. Uprawnienia projektantów	str. 12

**SPIS RYSUNKÓW:**

1.	A1	RZUT PARTERU – PLAN SYTUACYJNY
2.	A2	ZESTAWIENIE STOLARKI DRZWIOWEJ I OKIENNEJ
3.	K1.1	KLATKA SCHODOWA K1 - RZUT PIWNICY
4.	K1.2	KLATKA SCHODOWA K1 - RZUT PARTERU
5.	K1.3	KLATKA SCHODOWA K1 - RZUT I PIĘTRO
6.	K1.4	KLATKA SCHODOWA K1 - RZUT II PIĘTRA
7.	K1.5	KLATKA SCHODOWA K1 - RZUT III PIĘTRA
8.	K1.6	KLATKA SCHODOWA K1 - RZUT IV PIĘTRA
9.	K1.7	KLATKA SCHODOWA K1 - RZUT V PIĘTRA
10.	K2.1	KLATKA SCHODOWA K2 - RZUT PIWNICY
11.	K2.2	KLATKA SCHODOWA K2 - RZUT PARTERU
12.	K2.3	KLATKA SCHODOWA K2 - RZUT I PIĘTRO
13.	K2.4	KLATKA SCHODOWA K2 - RZUT II PIĘTRA
14.	K2.5	KLATKA SCHODOWA K2 - RZUT III PIĘTRA
15.	K2.6	KLATKA SCHODOWA K2 - RZUT IV PIĘTRA
16.	K3.1	KLATKA SCHODOWA K3 - RZUT PIWNICY
17.	K3.2	KLATKA SCHODOWA K3 - RZUT PARTERU
18.	K3.3	KLATKA SCHODOWA K3 - RZUT I PIĘTRA
19.	K3.4	KLATKA SCHODOWA K3 - RZUT II PIĘTRA
20.	K3.5	KLATKA SCHODOWA K3 - RZUT III PIĘTRA
21.	K4.1	KLATKA SCHODOWA K4 - RZUT PIWNICY
22.	K4.2	KLATKA SCHODOWA K4 - RZUT PARTERU
23.	K4.3	KLATKA SCHODOWA K4 - RZUT I PIĘTRO
24.	K4.4	KLATKA SCHODOWA K4 - RZUT II PIĘTRA
25.	K4.5	KLATKA SCHODOWA K4 - RZUT III PIĘTRA
26.	K4.6	KLATKA SCHODOWA K4 - RZUT IV PIĘTRA
27.	K5.1	KLATKA SCHODOWA K5 - RZUT PIWNICY
28.	K5.2	KLATKA SCHODOWA K5 - RZUT PARTERU
29.	K5.3	KLATKA SCHODOWA K5 - RZUT I PIĘTRO
30.	K5.4	KLATKA SCHODOWA K5 - RZUT II PIĘTRA
31.	K5.5	KLATKA SCHODOWA K5 - RZUT III PIĘTRA
32.	K5.6	KLATKA SCHODOWA K5 - RZUT IV PIĘTRA
33.	K5.7	KLATKA SCHODOWA K5 - RZUT V PIĘTRA

## OPIS TECHNICZNY

### 1. DANE OGÓLNE

Obiekt: Budynek główny Szpitala  
Adres: ul. Węgrzynowicza 13, 84-300 Lębork  
Inwestor: Budynek Główny W Samodzielnym Publicznym Specjalistycznym Zakładzie Opieki Zdrowotnej w Lęborku, Ul. Węgrzynowicza 13,84-300 Lębork

### 2. PODSTAWA OPRACOWANIA

- 2.1. Zlecenie inwestora
- 2.2. Założenia programowe i dane do projektowania przekazane przez inwestora
- 2.3. Dokument stwierdzający prawo do dysponowania terenem na cele budowlane
- 2.4. Projekt oddymiania klatek schodowych i szybów windowych
- 2.5. Rozporządzenie Ministra Spraw Wewnętrznych i Administracji z dnia 7 czerwca 2010r. w sprawie ochrony przeciwpożarowej budynków, innych obiektów budowlanych i terenów.
- 2.6. Rozporządzenie Ministra Infrastruktury z dnia 12 kwietnia 2002 r. w sprawie warunków technicznych, jakim powinny podlegać budynki i ich usytuowanie (Dz.U.Nr 75) wraz z późniejszymi zmianami
- 2.7. PKN-CEN/TS 51-14 z 2006 r- Systemy sygnalizacji pożarowej – Część 14: Wytyczne planowania, projektowania, instalowania, odbioru, eksploatacji i konserwacji.
- 2.8. PN-B-02877-4- Instalacje grawitacyjnego odprowadzania dymu i ciepła
- 2.9. Dokumentacja Techniczno-Ruchowa RZN 44xxK.
- 2.10. Obowiązujące przepisy oraz normy budowlane

### 3. CEL OPRACOWANIA

Przedmiotem opracowania jest sporządzenie projektu budowlanego branży architektonicznej wydzielenia klatek schodowych ścianami w klasie odporności ogniowej REI60 i zamknięcia drzwiami w klasie odporności ogniowej EI30 budynku głównego szpitala wraz z pracami towarzyszącymi (renowacja powłok malarskich)

### 4. STAN ISTNIEJĄCY

Działka nr 243 znajduje się w centrum Lęborka, na rogu ul. Węgrzynowicza oraz pl. Zwycięstwa .  
Na działce znajduje się 6 kondygnacyjny budynek szpitala.

Budynek w konstrukcji mieszanej (tradycyjnej oraz prefabrykowanej).

Istniejący wjazd na działkę inwestora od północy z działki drogowej ul. Węgrzynowicza. Na działce znajdują się również inne budynki przynależne. Pozostały teren jest utwardzony, częściowo porośnięty trawą oraz zielenią wysoką.

Budynek posiada przyłącze energetyczne, telekomunikacyjne, wodno-kanalizacyjne oraz gazowe, ciepło z sieci miejskiej.

## 5. OGÓLNA CHARAKTERYSTYKA ZAMIERZENIA INWESTYCYJNEGO

Inwestor zamierza wykonać prace budowlane zgodnie z ekspertyzą rzeczoznawcy budowlanego w celu dostosowania obiektu do obowiązujących Standardów w zakresie:

- ochrony przeciwpożarowej budynków, innych obiektów budowlanych i terenów.
- warunków technicznych, jakim powinny podlegać budynki i ich usytuowanie.

## 6. ELEMENTY ZEWNĘTRZNEJ INFRASTRUKTURY TECHNICZNEJ

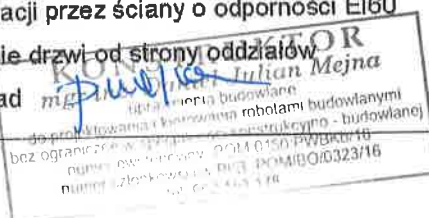
- Doprowadzenie energii elektrycznej – z istniejącego przyłącza energetycznego
- Dostawa wody z istniejącego przyłącza do miejskiej sieci wodociągowej.
- Odbiór ścieków komunalnych do sieci miejskiej kanalizacji sanitarnej poprzez istniejące przyłącze
- Doprowadzenie ciepła – z istniejącego przyłącza
- Wody opadowe z dachu obiektu oraz terenów utwardzonych odprowadzone do istniejących wpustów do sieci kanalizacji deszczowej

## 7. PROJEKTOWANE ELEMENTY

### K1 (klatka schodowa)

Zakres prac do wykonania:

- wymiana drzwi wraz z poszerzeniem otworu i wykonaniem nadproża
- wydzielenie klatki schodowej na rzucie parteru, poprzez wykonanie ścian REI60, montaż drzwi przeciwpożarowych oraz dymoszczelnych wraz z osprzętem i wpięciem do systemu przeciwpożarowego
- obudowa skrzynki hydrantowej od strony klatki schodowej na III piętrze,
- demontaż ścianki z luksferów, wykonanie ściany murowanej o odporności REI60,
- prace wykończeniowe (zdarcie starej farby, szpachlowanie, malowanie)
- usunięcie rur po nieczynnej instalacji sanitarnej
- wykonanie przejść istniejących instalacji elektrycznych i sanitarnych przez ściany o odporności EI60
- wykonanie obudowy kanałów wentylacyjnych płytami GKF o odporności EI60 na poziomie piwnic
- wykonanie przejść istniejących instalacji przez ściany o odporności EI60
- prace odtworzeniowych przy wymianie drzwi od strony oddziałów
- prace malarskie i naprawcze balustrad



#### K2 (klatka schodowa)

Zakres prac do wykonania:

- wymiana drzwi wraz z poszerzeniem otworu i wykonaniem nadproża
- demontaż drzwi na rzucie parteru, obróbka otworu,
- wymiana luksferów w ścianie zewnętrznej na witrynę, E160
- prace wykończeniowe (zdarcie starej farby, szpachlowanie, malowanie)
- usunięcie rur po nieczynnej instalacji sanitarnej
- montaż nowej skrzynki na zawór powietrza zamykanej na kluczyk,
- wykonanie przejść istniejących instalacji elektrycznych i sanitarnych przez ściany o odporności EI60
- prace odtworzeniowych przy wymianie drzwi od strony oddziałów
- prace malarskie i naprawcze balustrad
- wymiana wyłazu dachowego

#### K3 (klatka schodowa)

Zakres prac do wykonania:

- wymiana drzwi wraz z poszerzeniem otworu i wykonaniem nadproża
- obudowa pionów gazów medycznych, montaż drzwiczek rewizyjnych w miejscu zaworu,
- prace wykończeniowe (zdarcie starej farby, szpachlowanie, malowanie)
- wykonanie przejść istniejących instalacji przez ściany o odporności EI60
- zamurowanie otworów po starych hydrantach,
- skrócenie parapetu na III piętrze
- wykonanie przejść istniejących instalacji elektrycznych i sanitarnych przez ściany o odporności EI60
- prace odtworzeniowych przy wymianie drzwi od strony oddziałów
- prace malarskie i naprawcze balustrad

#### K4 (klatka schodowa)

Zakres prac do wykonania:

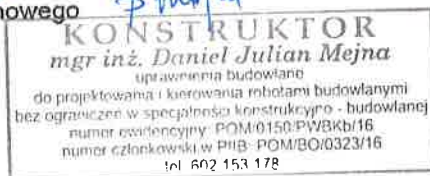
- wymiana drzwi wraz z poszerzeniem otworu i wykonaniem nadproża
- zamurowanie otworów po starych hydrantach, montaż drzwiczek rewizyjnych gdzie zastosowano zawór odcinający
- wymiana luksferów w ścianie zewnętrznej na witrynę EI60
- wymiana okien PCV na witryny EI60
- montaż okna oddymiającego wraz osprzętem i systemem sterowania
- prace wykończeniowe (zdarcie starej farby, szpachlowanie, malowanie)
- usunięcie rur po nieczynnej instalacji sanitarnej
- wykonanie przejść istniejących instalacji elektrycznych i sanitarnych przez ściany o odporności EI60
- prace odtworzeniowych przy wymianie drzwi od strony oddziałów
- prace malarskie i naprawcze balustrad



**K5 (klatka schodowa)**

**Zakres prac do wykonania:**

- wymiana drzwi wraz z poszerzeniem otworu i wykonaniem nadproża
- demontaż ścianki z luksferów, wykonanie ściany murowanej o odporności REI60,
- prace wykończeniowe (zdrarcie starej farby, szpachlowanie, malowanie)
- usunięcie rur po nieczynnej instalacji sanitarnej
- wykonanie przejść istniejących instalacji elektrycznych i sanitarnych przez ściany o odporności EI60
- prace odtworzeniowych przy wymianie drzwi od strony oddziałów
- prace malarskie i naprawcze balustrad
- wymiana wylazu dachowego



*J. Bednarkiewicz*

**mgr inż. Jacek Bednarkiewicz**  
upr. bud. GP-III-7342/1053/91  
Plac Piastowski 8/1, tel. 621-481  
84-300 LĘBORK

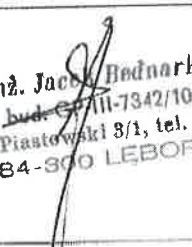
**INFORMACJA**  
**DOTYCZĄCA BEZPIECZEŃSTWA**  
**I OCHRONY ZDROWIA**

**WYDZIELENIE KLATEK SCHODOWYCH**  
**W BUDYNKU GŁÓWNYM SZPITALA**

**Adres Inwestycji:** BUDYNEK GŁÓWNY SZPITALA, UL. WĘGRZYNOWICZA 13, 84-300 LĘBORK, WOJ. POMORSKIE

**Inwestor:** BUDYNEK GŁÓWNY W SAMODZIELNYM PUBLICZNYM SPECJALISTYCZNYM ZAKŁADZIE OPIEKI ZDROWOTNEJ W LĘBORKU, UL. WĘGRZYNOWICZA 13, 84-300 LĘBORK

**Jednostka Sporządzająca:** POLSKA INŻYNIERIA ARTUR KLEJNA, RYBKI 30, 84-300 LĘBORK

BRANŻA	PROJEKTANT	PODPIS
ARCHITEKTURA KONSTRUKCJA	mgr inż. Jacek Bednarkiewicz GP-III-7342/1053/91 POM/BM/0236/08	 mgr inż. Jacek Bednarkiewicz upr. bud. GP-III-7342/1053/91 Plac Piastowski 3/1, tel. 621-481 84-300 LĘBORK

Lębork, marzec 2015 r.

#### **I Zakres robót dla całego zamierzenia inwestycyjnego.**

Inwestor zamierza wykonać prace budowlane zgodnie z ekspertyzą rzeczoznawcy budowlanego w celu dostosowania obiektu do obowiązujących Standardów w zakresie:

- ochrony przeciwpożarowej budynków, innych obiektów budowlanych i terenów.
- warunków technicznych, jakim powinny podlegać budynki i ich usytuowanie.

Zakres robót:

- roboty rozbiórkowe
- roboty murowe
- roboty tynkarskie
- roboty malarskie
- montaż stolarki otworowej

#### **II Wykaz istniejących obiektów budowlanych.**

Działka nr 243 znajduje się w centrum Lęborka, na rogu ul. Węgrzynowicza oraz pl. Zwycięstwa. Na działce znajduje się 6 kondygnacyjny budynek szpitala.

Budynek w konstrukcji mieszanej (tradycyjnej oraz prefabrykowanej).

Istniejący wjazd na działkę inwestora od północy z działki drogowej ul. Węgrzynowicza. Na działce znajdują się również inne budynki przynależne. Pozostały teren jest utwardzony, częściowo porośnięty trawą oraz zielenią wysoką.

Budynek posiada przyłącze energetyczne, telekomunikacyjne, wodno-kanalizacyjne oraz gazowe, ciepło z sieci miejskiej.

#### **III Elementy zagospodarowania mogące stwarzać zagrożenia bezpieczeństwa i zdrowia ludzi.**

Prace przeprowadzać na podstawie wytycznych zawartych w opisie technicznym.

#### **IV Przewidywane zagrożenia mogące wystąpić podczas realizacji**

Podczas realizacji budowy obiektów mogą wystąpić następujące zagrożenia:

##### Obsługa maszyn i urządzeń z napędem spalinowym:

Obsługa powinna być zgodna z instrukcją obsługi i dokumentacją techniczno-ruchową,

##### Obsługa maszyn i urządzeń z napędem elektrycznym:

Różnego rodzaju urządzenia (wiertarki, przecinarki, młoty udarowe, ręczne narzędzia udarowe) nie powinny posiadać rękojeści krótszej niż 15cm oraz ostrych krawędzi, pęknięć lub zadr w miejscu uchwytu, a

operatorzy podczas ich stosowania powinni stosować niezbędne środki ochrony indywidualnej (np. rękawice antywibracyjne, ochronniki słuchu, okulary ochronne itp.)

#### Stan techniczny maszyn i urządzeń:

Nie wolno używać narzędzi uszkodzonych oraz nieodpowiadających normom i warunkom technicznym. Narzędzia takie należy bezzwłocznie wycofać z użytku

#### Warunki atmosferyczne:

Zabrania się wykonywania jakichkolwiek prac montażowych (o ile takie wystąpią) podczas występowania niekorzystnych warunków atmosferycznych tj. silnego wiatru, intensywnych opadów śniegu, deszczu, występowania gołoledzi oraz podczas ograniczonej widoczności.

#### Odzież i obuwie robocze:

Pracownicy przystępując do pracy winni być odziani w odzież i obuwie robocze dostarczone im przez pracodawcę lub zleceniodawcę (zabronione jest używanie przez pracowników odzieży i obuwia własnego). Powyższa odzież i obuwie powinny spełniać wymogi określone w polskich normach i posiadać odpowiednie atesty

#### Środki ochronne:

Przy stanowiskach pracy charakteryzujących się szczególnym zagrożeniem ze strony czynników szkodliwych lub niebezpiecznych należy zapewnić pracownikom właściwe środki ochrony zbiorowej, a gdy jest to niemożliwe z przyczyn technicznych – właściwe środki ochrony indywidualnej (np., przed upadkiem z wysokości, przed porażeniem prądem elektrycznym, przed urazami mechanicznymi itp.)

#### Ponadto:

- Upadek pracownika lub osoby postronnej do wykopu
- Potrącenie pracownika lub osoby postronnej łyżką koparki przy wykonywaniu robót ziemnych na placu budowy
- Zagrożenie upadkiem drobnowymiarowych elementów ściennych podczas robót murarskich
- Zagrożenie upadkiem elementów więźby dachowej oraz pokrycia podczas prac dekarских
- Pochwycenie kończyny górnej lub kończyny dolnej przez napęd (brak pełnej osłony napędu) przy wykonywaniu robót budowlanych przy użyciu maszyn i urządzeń technicznych:
- Możliwość upadku pracownika z wysokości ponad 8, 0 m podczas montażu konstrukcji dachu oraz prac dekarских
- Upadek pracownika z wysokości około 3, 00m (brak zabezpieczenia obrysu stropu; brak zabezpieczenia otworów technologicznych w powierzchni stropu)
- Porażenie prądem elektrycznym (brak zabezpieczenia przewodów zasilających urządzenia mechaniczne przed uszkodzeniami mechanicznymi).

- Możliwość porażenia prądem podczas montażu instalacji elektrycznych
- Możliwość porażenia prądem podczas robót spawalniczych
- Upadek pracownika z wysokości (brak balustrad ochronnych przy podestach roboczych rusztowania; brak stosowania sprzętu chroniącego przed upadkiem z wysokości przy wykonywaniu robót związanych z montażem lub demontażem rusztowania),

#### **4.5. Dane o instruktażu pracowników przed przystąpieniem do robót**

Przed przystąpieniem do robót wszyscy pracownicy muszą mieć aktualne przeszkolenie w zakresie bezpieczeństwa i higieny pracy. Wszyscy muszą również przejść odpowiednie przeszkolenie stanowiskowe. Pracownicy wykonujący roboty elektryczne oraz sanitarne muszą mieć odpowiednie uprawnienia branżowe.

#### **4.6. Środki zapobiegające niebezpieczeństwu**

- Teren budowy powinien być oznaczony (tablica informacyjna) i zabezpieczony przed dostępem osób niepowołanych, a w szczególności dzieci.
- Osoby przebywające na budowie i wykonujące roboty budowlane powinny przed przystąpieniem do robót podpisać zakres obowiązków i posiadać odpowiednie kwalifikacje do prowadzenia robót, a w szczególności robót zbrojarskich, murowych, tynkowych i okładzinowych, a także ciesielskich, dachowych oraz instalacyjnych.
- Roboty budowlane należy wykonywać zgodnie ze sztuką budowlaną i obowiązującymi normami, normatywami i przepisami BHP.
- Należy stosować wyroby budowlane i materiały dopuszczone do obrotu i powszechnego stosowania w budownictwie. Certyfikaty, deklaracje zgodności i oświadczenia należy przechowywać przez okres budowy dla kontroli i odbioru.
- W czasie wykonywania robót budowlanych należy zachować właściwe warunki BHP, porządkowe oraz ppoż.
- Wszelkie prace należy wykonywać pod kierunkiem osób uprawnionych oraz zgodnie z "Warunkami technicznymi wykonania i odbioru robót budowlanych".
- W przypadku stwierdzenia nieprzewidzianej przeszkody lub urządzenia technicznego, niepokazanego w projekcie, zawiadomić nadzór autorski lub inwestorski, który ustali sposób postępowania z napotkaną przeszkodą.
- Kierownik budowy jest zobowiązany do sporządzenia Planu Bezpieczeństwa i Ochrony Zdrowia Na Budowie, jeśli przewidywane roboty budowlane mają trwać dłużej niż 30 dni roboczych i jednocześnie będzie przy nich zatrudnionych, co najmniej 20 pracowników lub pracochłonność planowanych robót będzie przekraczać 500 osobodni.

#### **Dodatkowe obowiązki Kierownika Budowy:**

- Koordynacja realizacji zadań zapobiegających zagrożeniom BHP
- Prowadzenie informacji dotyczącej BHP

- Prowadzenie niezbędnych działań uniemożliwiających wstęp na budowę osobom nieupoważnionym

#### 4.7. Podstawa prawna opracowania

- o Ustawa z dnia 26 czerwca 1974 r. – Kodeks pracy (t. jedn. Duz. z 1998 r. Nr 21 poz.94 z późn.zm.)
- art.21 „a” ustawy z dnia 7 lipca 1994 r. – Prawo budowlane (Dz.U. z 2000 r. Nr 106 poz.1126 z późn.zm.)
- ustawa z dnia 21 grudnia 2000 r. o dozorze technicznym (Dz.U.Nr 122 poz.1321 z późn.zm.)
- rozporządzenie Ministra Infrastruktury z dnia 27 sierpnia 2002 r. w sprawie szczegółowego zakresu i formy planu bezpieczeństwa i ochrony zdrowia oraz szczegółowego zakresu rodzajów robót budowlanych, stwarzających zagrożenia bezpieczeństwa i zdrowia ludzi (Dz.U. Nr 151 poz.1256)
- rozporządzenie Ministra Pracy i Polityki Socjalnej z dnia 28 maja 1996 r. w sprawie szczególnych zasad szkolenia w dziedzinie bezpieczeństwa i higieny pracy (Dz.U.Nr62 poz. 285)
- rozporządzenie Ministra Pracy i Polityki Socjalnej z dnia 28 maja 1996 r. w sprawie rodzajów prac wymagających szczególnej sprawności psychofizycznej (Dz.U.Nr 62 poz. 287)
- rozporządzenie Ministra Pracy i Polityki Socjalnej z dnia 28 maja 1996 r. w sprawie rodzajów prac, które powinny być wykonywane przez co najmniej dwie osoby (Dz.U.Nr 62 poz. 288)
- rozporządzenie Ministra Pracy i Polityki Socjalnej z dnia 29 maja 1996 r. w sprawie uprawnień rzeczoznawców do spraw bezpieczeństwa i higieny pracy, zasad opiniowania projektów budowlanych, w których przewiduje się pomieszczenia pracy oraz trybu powoływania członków Komisji Kwalifikacyjnej do Oceny Kandydatów na Rzeczoznawców (Dz.U.Nr 62 poz. 290)
- rozporządzenie Rady Ministrów z dnia 28 maja 1996 r. w sprawie profilaktycznych posiłków i napojów (Dz.U.Nr 60 poz. 278)
- rozporządzenie Ministra Pracy i Polityki Socjalnej z dnia 26 września 1997 r. w sprawie ogólnych przepisów bezpieczeństwa i higieny pracy (Dz.U.Nr 129 poz. 844 z późn.zm.)
- rozporządzenie Ministra Gospodarki z dnia 20 września 2001 r. w sprawie bezpieczeństwa i higieny pracy podczas eksploatacji maszyn i innych urządzeń technicznych do robót ziemnych, budowlanych i drogowych (Dz.U.Nr 118 poz. 1263)
- rozporządzenie Rady Ministrów z dnia 16 lipca 2002 r. w sprawie rodzajów urządzeń technicznych podlegających dozorowi technicznemu (Dz.U.Nr 120 poz. 1021)
- rozporządzenie Ministra Infrastruktury z dnia 6 lutego 2003 r. w sprawie bezpieczeństwa i higieny pracy podczas wykonywania robót budowlanych (Dz.U.Nr 47 poz. 401).

mgr inż. Jacek Bednarkiewicz  
upr. bud. CP.1117342/1053/91  
Plac Piastowski 3/1, tel. 621-481  
84-300 LĘBÓRK

# STWIERDZENIE PRZYGOTOWANIA ZAWODOWEGO

do pełnienia samodzielnych funkcji technicznych w budownictwie

Na podstawie § 5 ust. 157 i § 13 ust. 1 pkt 256 ust. 112 rozporządzenia Ministra Gospodarki Terenowej i Ochrony Środowiska z dnia 20 lutego 1975 r. w sprawie samodzielnych funkcji technicznych w budownictwie (Dz. U. Nr 8, poz. 46) stwierdza się, że rozporządzenie Ministra Gosp. Przem. i Bud. z dn. 18.07.91r. /Dz.U.Nr 69 poz. 299/

Obywatel JACEK WITOLD BEDNARKIEWICZ  
(wymienić imię -- imiona i nazwisko)

magister inżynier budownictwa  
(wymienić tytuł zawodowy)

urodzony dnia 13.06.1963r. w Leżnoku  
posiada przygotowanie zawodowe upoważniające do wykonywania samodzielnej funkcji

kiez.bud. i robót w specjalności konstrukcyjno-budowlanej  
(określić rodzaj funkcji)

(określić rodzaj specjalności techniczne budowlanej /lub specjalności zawodowej)

Obywatel: JACEK WITOLD BEDNARKIEWICZ jest upoważniony  
(imię -- imiona i nazwisko)

- Do kierowania, nadzorowania i kontrolowania budowy i robót, kierowania i kontrolowania, wytwarzania konstrukcyjnych elementów budowlanych oraz oceniania i badania stanu technicznego w zakresie wszelkich budynków, oraz innych budowli z wyłączeniem linii, węzłów i stacji kolejowych, dróg oraz nawierzchni lotniskowych, mostów, budowli hydrotechnicznych i wodnomelioracyjnych
- do sporządzania projektów w budownictwie jednorodzinnym, zagrodowym oraz innych budynków o kubaturze do 1000m<sup>3</sup> w zakresie rozwiązań konstrukcyjno-budowlanych.
- Do sporządzania projektów w zakresie rozwiązań architektonicznych budynków inwentarskich i gospodarczych, adaptacji projektów powtarzalnych, innych budynków oraz sporządzania planów zagospodarowania działek związanych z realizacją tych budynków.

§ 111. WOJEWODY

mgr inż. Andrzej Adamczak  
DYREKTOR WYDZIAŁU  
GOSPODARSTWA PRZEMISŁOWEGO



Otrzymuje:

Jacek Witold Bednarkiewicz  
(titrona)

(podpis z podaniem imienia, nazwiska i

*[Handwritten signature]*

Za zgodność  
z oryginałem  
mgr inż. Daniel Mejna



### Zaświadczenie

o numerze weryfikacyjnym:

POM-R9U-VZJ-7QQ \*

Pan Jacek Witold Bednarkiewicz o numerze ewidencyjnym POM/BM/0236/08  
adres zamieszkania Plac Piastowski 3/1, 84-300 Lębork  
jest członkiem Pomorskiej Okręgowej Izby Inżynierów Budownictwa i posiada wymagane  
ubezpieczenie od odpowiedzialności cywilnej.  
Niniejsze zaświadczenie jest ważne do dnia 2015-06-30.

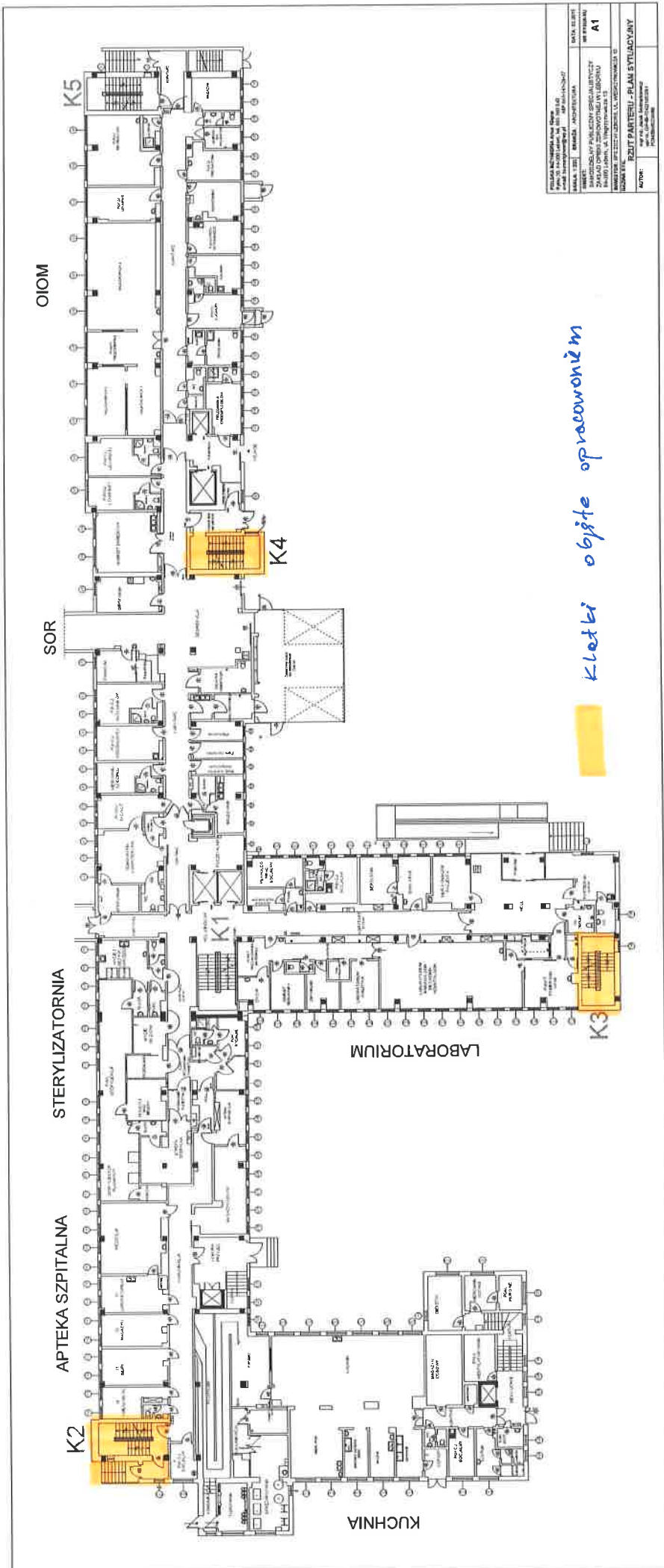
Zaświadczenie zostało wygenerowane elektronicznie i opatrzone bezpiecznym podpisem elektronicznym  
weryfikowanym przy pomocy ważnego kwalifikowanego certyfikatu w dniu 2015-02-23 roku przez:

Franciszek Rogowicz, Przewodniczący Rady Pomorskiej Okręgowej Izby Inżynierów Budownictwa.

(Zgodnie art. 5 ust 2 ustawy z dnia 18 września 2001 r. o podpisie elektronicznym (Dz. U. 2001 Nr 130 poz. 1450) dane w postaci  
elektronicznej opatrzone bezpiecznym podpisem elektronicznym weryfikowanym przy pomocy ważnego kwalifikowanego certyfikatu są  
równoważne pod względem skutków prawnych dokumentom opatrzonym podpisami własnoręcznymi.)

\* Weryfikację poprawności danych w niniejszym zaświadczeniu można sprawdzić za pomocą numeru weryfikacyjnego zaświadczenia na  
stronie Polskiej Izby Inżynierów Budownictwa [www.plib.org.pl](http://www.plib.org.pl) lub kontaktując się z biurem właściwej Okręgowej Izby Inżynierów  
Budownictwa.





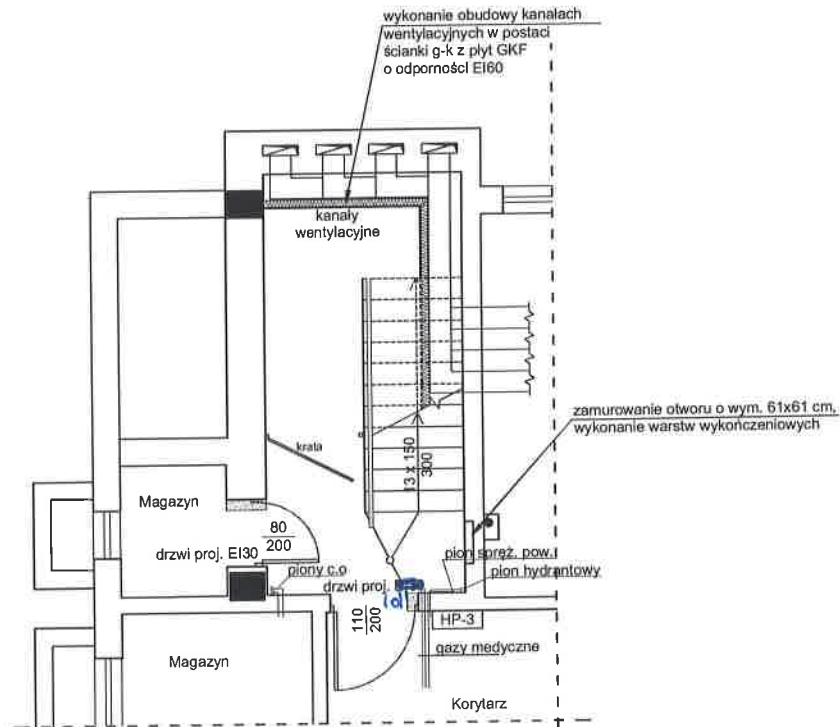
PRACOWNIA ARCHYTEKTURA PRACOWNIA ARCHYTEKTURA, Sp. z o.o. 00-001 ul. Żwirki i Wigury 13, 00-001 Warszawa	
DATA ZESTWIENIA	01.01.2014
NR PRZEKAZANIA	A1
WYKONANIE PRACOWNI ARCHYTEKTURY mgr inż. Daniel Mejna, A. Węgrzynowska, S. Węgrzynowski	
WYKONANIE PRACOWNI ARCHYTEKTURY mgr inż. Daniel Mejna, A. Węgrzynowska, S. Węgrzynowski	
TYTUŁ ZESTWIENIE - PLAN SYTUACYJNY	

K4

*Klętki objęte opracowaniem*

Za zgodność z oryginałem  
*mgr inż. Daniel Mejna*

## Rzut klatki schodowej K2 na poziomie piwnicy



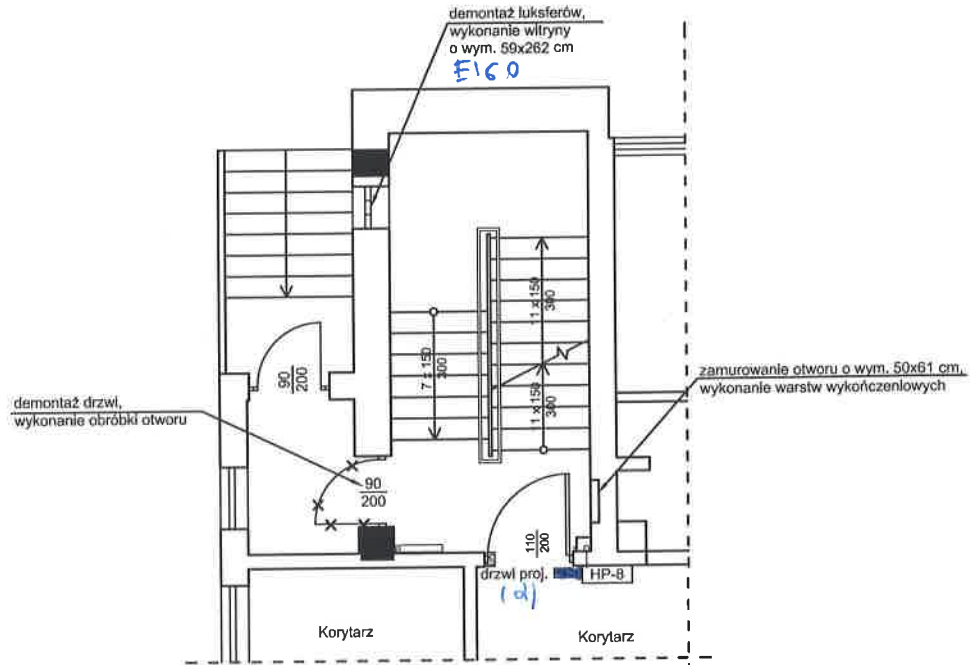
1d) - drzwi proj. EI60, dymoszczelnne

**KONSTRUKTOR**  
*mgr inż. Daniel Julian Mejna*  
 uprawnienia budowlane  
 do projektowania i kierowania robotami budowlanymi  
 bez ograniczeń w specjalności konstrukcyjno - budowlanej  
 numer ewidencyjny: POM/0150/PWBR/b/16  
 numer członkowski w PInB: POM/BO/0323/16  
 tel. 802 153 178

POLSKA INŻYNIERIA Artur Klejna Rybki 30, 84-300 Lębork, tel. 693 360 540 e-mail: biuroengineer@wp.pl NIP 841-141-28-37		
SKALA: 1:100	BRANŻA: ARCHITEKTURA	DATA: 03.2015
OBIEKT: SAMODZIELNY PUBLICZNY SPECJALISTYCZY ZAKŁAD OPIEKI ZDROWOTNEJ W LĘBORKU 84-300 Lębork, ul. Węgrzynowicza 13		NR RYSUNKU <b>K2.1</b>
INWESTOR: SPS ZOZ W LĘBORK, UL. WĘGRZYNOWICZA 13		
NAZWA RYS. <b>KLATKA SCHODOWA K2 - RZUT PIWNICY</b>		
AUTOR:	mgr inż. Jacek Bednarkiewicz upr nr. GP-III-7342/1053/91 POM/BM/0236/08	

Za zgodność  
 z oryginałem  
*mgr inż. Daniel Mejna*

## Rzut klatki schodowej K2 na poziomie parteru



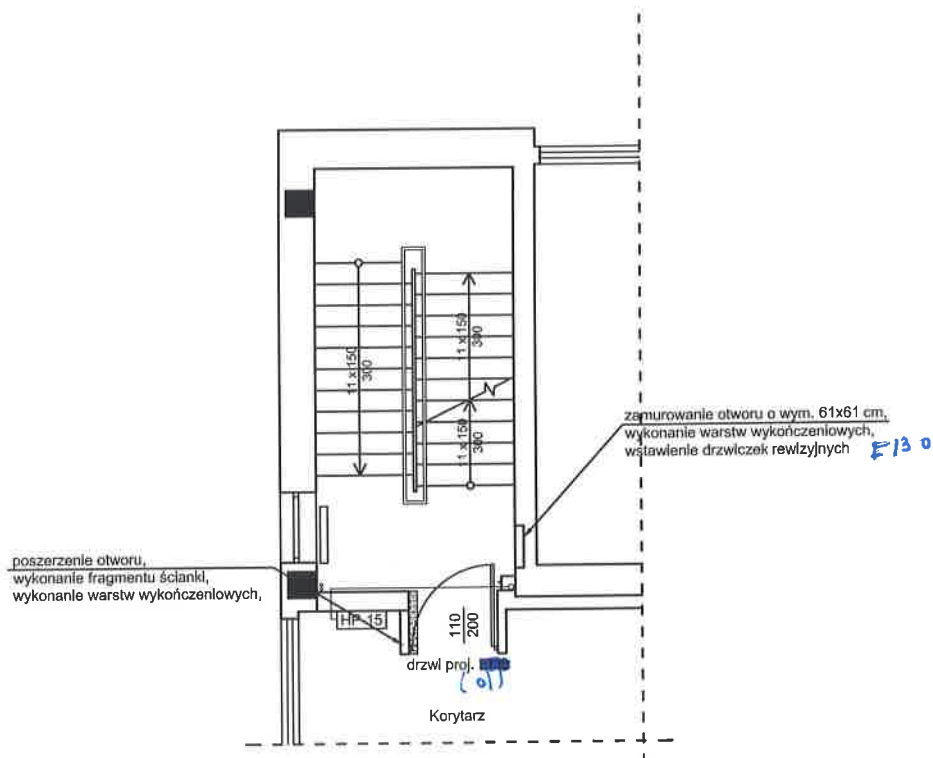
(d) - drzwi ppoż. E160, dymoszczelne

**KONSPYKTOR**  
mgr inż. Daniel Julian Mejna  
uprawnienia budowlane  
do projektowania i kierowania robotami budowlanymi  
bez ograniczeń w specjalności konstrukcyjno-budowlanej  
numer owalencyjny POM/0150/PWBKb/16  
numer członkowski w PIIB POMBO/0323/16  
tel. 602 153 178

POLSKA INŻYNIERIA Artur Klejna Rybki 30, 84-300 Łęborg, tel. 693 360 540 e-mail: biuroengineer@wp.pl NIP 841-141-28-37		
SKALA: 1:100	BRANŻA: ARCHITEKTURA	DATA: 03.2015
OBIEKT: SAMODZIELNY PUBLICZNY SPECJALISTYCZY ZAKŁAD OPIEKI ZDROWOTNEJ W ŁĘBORKU 84-300 Łęborg, ul. Węgrzynowicza 13		NR RYSUNKU <b>K2.2</b>
INWESTOR: SPS ZOZ W ŁĘBORK, UL. WĘGRZYNOWICZA 13		
NAZWA RYS. <b>KŁATKA SCHODOWA K2 - RZUT PARTERU</b>		
AUTOR:	mgr inż. Jacek Bednarkiewicz upr nr. GP-III-7342/1053/91 POM/BM/0236/08	

Za zgodność  
z oryginałem  
*Daniel Mejna*  
mgr inż. Daniel Mejna

## Rzut klatki schodowej K2 na poziomie I piętra



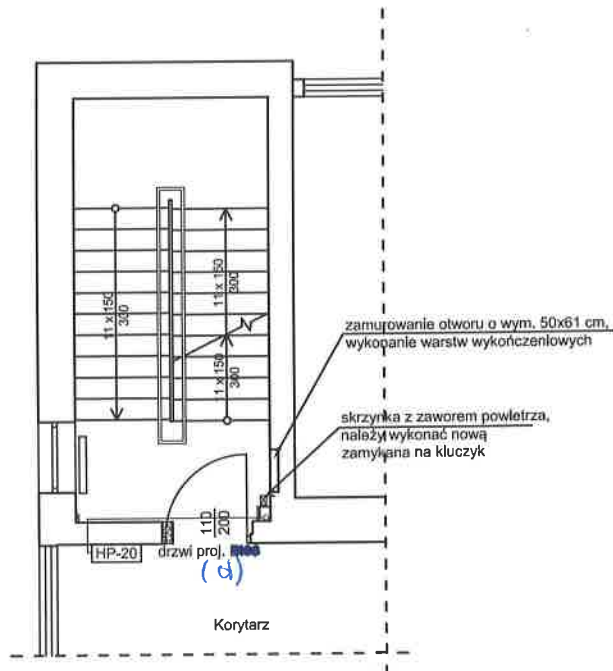
(ol) - drzwi ppoż. E150, ołymoszczelne

**KONSTRUKTOR**  
 mgr inż. *Daniel Julian Mejna*  
 uprawnienia budowlane  
 do projektowania i kierowania robotami budowlanymi  
 bez ograniczeń w specjalności konstrukcyjno - budowlanej  
 numer uprawnień: POM/01710/WBKby/16  
 numer świadectwa: POM/BM/0236/16

POLSKA INŻYNIERIA Artur Klejna Rybki 30, 84-300 Łęborg, tel. 693 360 540 e-mail: biuroengineer@wp.pl NIP 841-141-28-37		
SKALA: 1:100	BRANŻA: ARCHITEKTURA	DATA: 03.2015
OBIEKT: SAMODZIELNY PUBLICZNY SPECJALISTYCZY ZAKŁAD OPIEKI ZDROWOTNEJ W ŁĘBORKU 84-300 Łęborg, ul. Węgrzynowicza 13		NR RYSUNKU <b>K2.3</b>
INWESTOR: SPS ZOZ W ŁĘBORK, UL. WĘGRZYNOWICZA 13		
NAZWA RYS. <b>KŁATKA SCHODOWA K2 - RZUT I PIĘTRO</b>		
AUTOR:	mgr Inż. Jacek Bednarkiewicz upr nr. GP-III-7342/1053/91 POM/BM/0236/08	

Za zgodność  
 z oryginałem  
*gmieju*  
 mgr inż. Daniel Mejna 36

Rzut klatki schodowej K2 na poziomie II piętra



(d) - otwory ppoż. E160, dymoszczelne

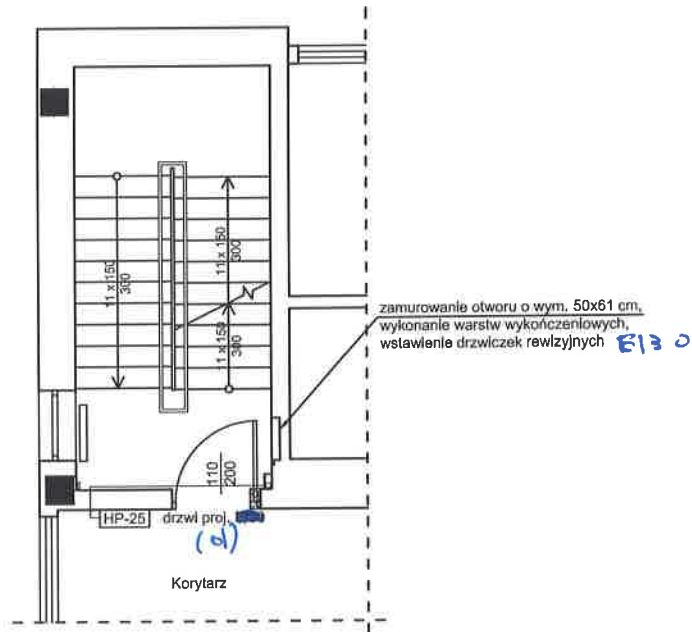
**KONSTRUKTOR**  
mgr inż. Daniel Julian Mejna  
uprawnienia budowlane  
do projektowania i kierowania robotami budowlanymi  
bez ograniczeń w specjalności konstrukcyjno - budowlanej  
numer ewidencyjny: POM/0150/PWBKb/16  
numer członkowski w PIRB: POM/BO/0323/16  
tel. 602 153 178

*D. Mejna*

POLSKA INŻYNIERIA Artur Klejna Rybk 30, 84-300 Łęborg, tel. 693 360 540 e-mail: biuroengineer@wp.pl NIP 841-141-28-37		
SKALA: 1:100	BRANŻA: ARCHITEKTURA	DATA: 03.2015
OBIEKT: SAMODZIELNY PUBLICZNY SPECJALISTYCZY ZAKŁAD OPIEKI ZDROWOTNEJ W ŁĘBORKU 84-300 Łęborg, ul. Węgrzynowicza 13		NR RYSUNKU <b>K2.4</b>
INWESTOR: SPS ZOZ W ŁĘBORK, UL. WĘGRZYNOWICZA 13		
NAZWA RYS. <b>KŁATKA SCHODOWA K2 - RZUT II PIĘTRA</b>		
AUTOR:	mgr inż. Jacek Bednarkiewicz upr nr. GP-III-7342/1053/91 POM/BM/0236/08	

Za zgodność  
z oryginałem  
*D. Mejna*  
mgr inż. Daniel Mejna

## Rzut klatki schodowej K2 na poziomie III piętra



(d) - okna ppoż. E160, dymoszczelne

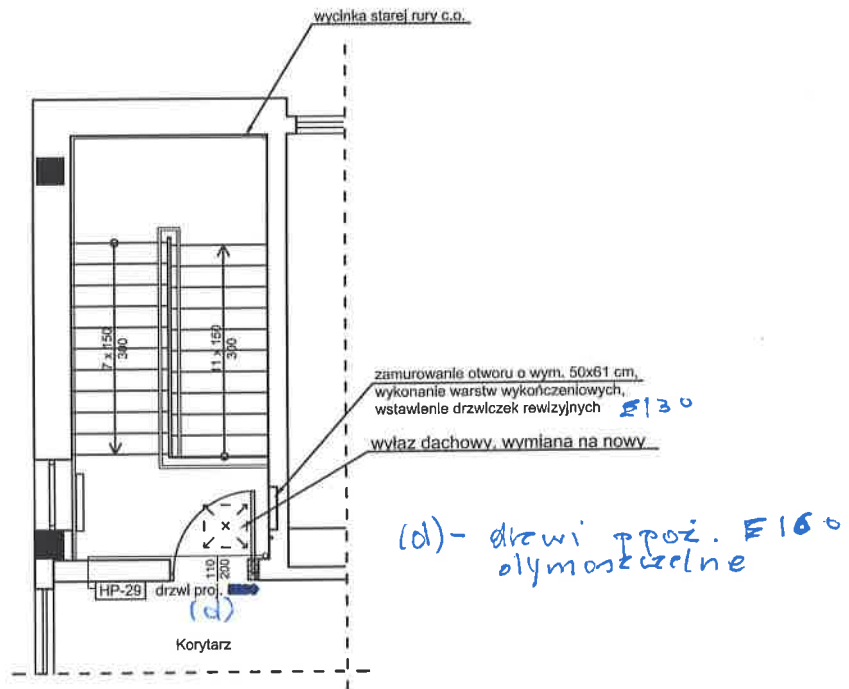
**KONSTRUKTOR**  
mgr inż. Daniel Julian Mejna  
uprawnienia budowlane  
do projektowania i kierowania robotami budowlanymi  
bez ograniczeń w specjalności konstrukcyjno - budowlanej  
numer ewidencyjny. POM-0150/PWBKb/16  
numer członkowski w PIRB. POM/BO/0323/16  
tel. 200 153 170

*D. Mejna*

POLSKA INŻYNIERIA Artur Klejna Rybki 30, 84-300 Łęborg, tel. 693 360 540 e-mail: biuroengineer@wp.pl NIP 841-141-28-37		
SKALA: 1:100	BRANŻA: ARCHITEKTURA	DATA: 03.2015
OBIEKT: SAMODZIELNY PUBLICZNY SPECJALISTYCZY ZAKŁAD OPIEKI ZDROWOTNEJ W ŁĘBORKU 84-300 Łęborg, ul. Węgrzynowicza 13		NR RYSUNKU <b>K2.5</b>
INWESTOR: SPS ZOZ W ŁĘBORK, UL. WĘGRZYNOWICZA 13		
NAZWA RYS. <b>KLATKA SCHODOWA K2 - RZUT III PIĘTRA</b>		
AUTOR:	mgr inż. Jacek Bednarkiewicz upr nr. GP-II-7342/1053/91 POM/BM/0236/08	

Za zgodność  
z oryginałem  
*D. Mejna*  
mgr inż. Daniel Mejna

## Rzut klatki schodowej K2 na poziomie IV piętra

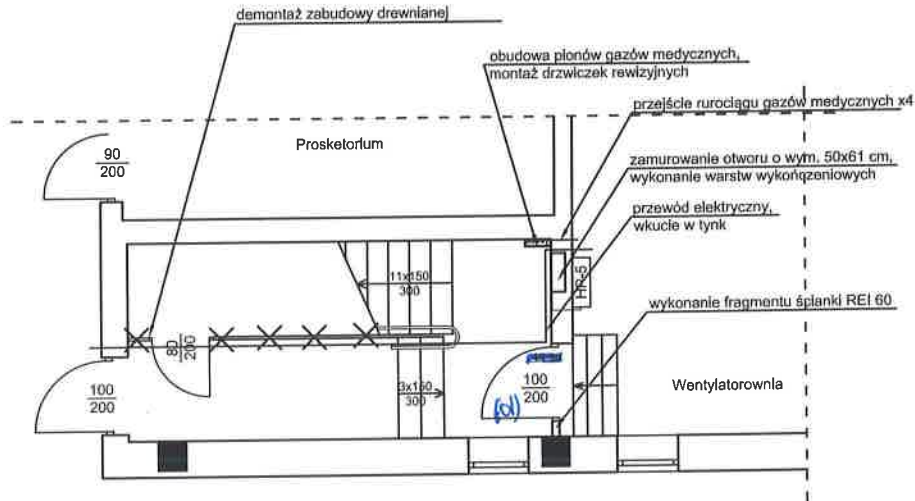


**KONSTRUKTOR**  
**mgr inż. Daniel Julian Mejna**  
 uprawnienia budowlane  
 do projektowania i kierowania robotami budowlanymi  
 bez ograniczeń w specjalności konstrukcyjno - budowlanej  
 numer świadectwa POM/0150/PWBkb/16  
 numer członkowski w PIB POM/BO/0323/16  
 TEL. 011 541 179

POLSKA INŻYNIERIA Artur Klejna Rybki 30, 84-300 Łęborg, tel. 693 360 540 e-mail: biuroengineer@wp.pl NIP 841-141-28-37		
SKALA: 1:100	BRANŻA: ARCHITEKTURA	DATA: 03.2015
OBIEKT: SAMODZIELNY PUBLICZNY SPECJALISTYCZY ZAKŁAD OPIEKI ZDROWOTNEJ W ŁĘBORKU 84-300 Łęborg, ul. Węgrzynowicza 13		NR RYSUNKU <b>K2.6</b>
INWESTOR: SPS ZOZ W ŁĘBORK, UL. WĘGRZYNOWICZA 13		
NAZWA RYS. <b>KŁATKA SCHODOWA K2 - RZUT IV PIĘTRA</b>		
AUTOR:	mgr inż. Jacek Bednarkiewicz upr. nr. GP-III-7342/1053/91 POM/BM/0236/08	

Za zgodność  
 z oryginałem  
 mgr inż. Daniel Mejna

## Rzut klatki schodowej K3 na poziomie piwnicy



(ol) - okna ppoz. EI 60, ołymnozcelne

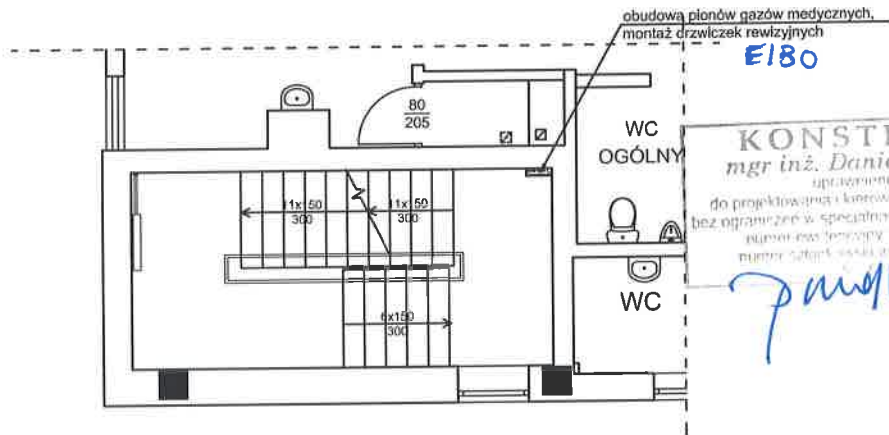
*Daniel Julian Mejna*  
**KONSTRUKTOR**  
 mgr inż. Daniel Julian Mejna  
 uprawnień budowlano  
 do projektowania i kierowania robotami budowlanymi  
 bez ograniczeń w specjalności konstrukcyjno - budowlanej  
 numer uprawnień: POM/0150/PWBKb/16  
 numer członkowski w PIIB: POM/BO/0323/16  
 tel. 602 153 178

POLSKA INŻYNIERIA Artur Klejna Rybki 30, 84-300 Lębork, tel. 693 360 540 e-mail: bluroengineer@wp.pl NIP 841-141-28-37		
SKALA: 1:100	BRANŻA: ARCHITEKTURA	DATA: 03.2015
OBIEKT: SAMODZIELNY PUBLICZNY SPECJALISTYCZY ZAKŁAD OPIEKI ZDROWOTNEJ W LĘBORKU 84-300 Lębork, ul. Węgrzynowicza 13		NR RYSUNKU <b>K3.1</b>
INWESTOR: SPS ZOZ W LĘBORKU, UL. WĘGRZYNOWICZA 13		
NAZWA RYS. <b>KLATKA SCHODOWA K3 - RZUT PIWNICY</b>		
AUTOR:	mgr Inż. Jacek Bednarkiewicz upr nr. GP-III-7342/1053/91 POM/BM/0236/08	

Za zgodność  
 z oryginałem  
*Daniel Julian Mejna*  
 mgr inż. Daniel Mejna



Rzut klatki schodowej K3 na poziomie parteru



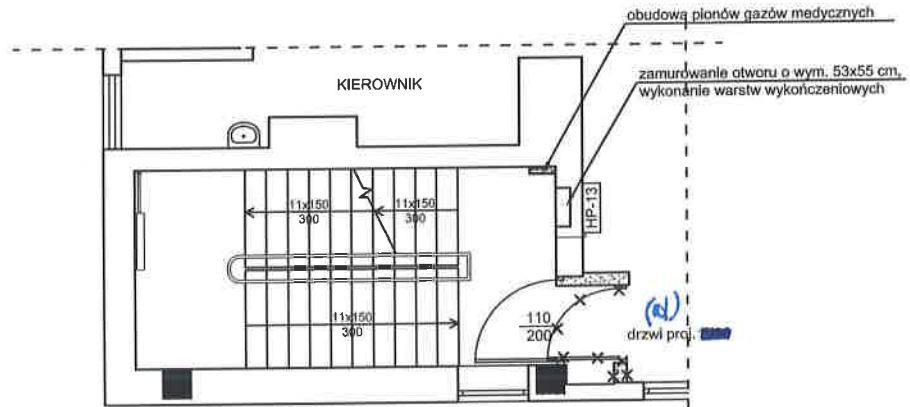
**KONSTRUKTOR**  
 mgr inż. Daniel Julian Mejna  
 upr. nr. 150/150/PW/BKb/16  
 do projektowania i kierowania robotami budowlanymi  
 bez ograniczeń w specjalności konstrukcyjno - budowlanej  
 numer ewidencyjny POM/0150/PW/BKb/16  
 numer statystyczny REG. POM/BO/0323/16

*D. Mejna*

POLSKA INŻYNIERIA Artur Klejna Rybki 30, 84-300 Lębork, tel. 693 360 540 e-mail: biuroengineer@wp.pl NIP 841-141-28-37		
SKALA: 1:100	BRANŻA: ARCHITEKTURA	DATA: 03.2015
OBIEKT: SAMODZIELNY PUBLICZNY SPECJALISTYCZNY ZAKŁAD OPIEKI ZDROWOTNEJ W LĘBORKU 84-300 Lębork, ul. Węgrzynowicza 13		NR RYSUNKU <b>K3.2</b>
INWESTOR: SPS ZOZ W LĘBORK, UL. WĘGRZYNOWICZA 13		
NAZWA RYS. <b>KLATKA SCHODOWA K3 - RZUT PARTERU</b>		
AUTOR:	mgr Inż. Jacek Bednarkiewicz upr. nr. GP-III-7342/1053/91 POM/BM/0236/08	

z wyjątkiem  
 mgr inż. Daniel Mejna

# Rzut klatki schodowej K3 na poziomie I piętra



(d) - drzwi ppoż. EI 60, ołymozenczna

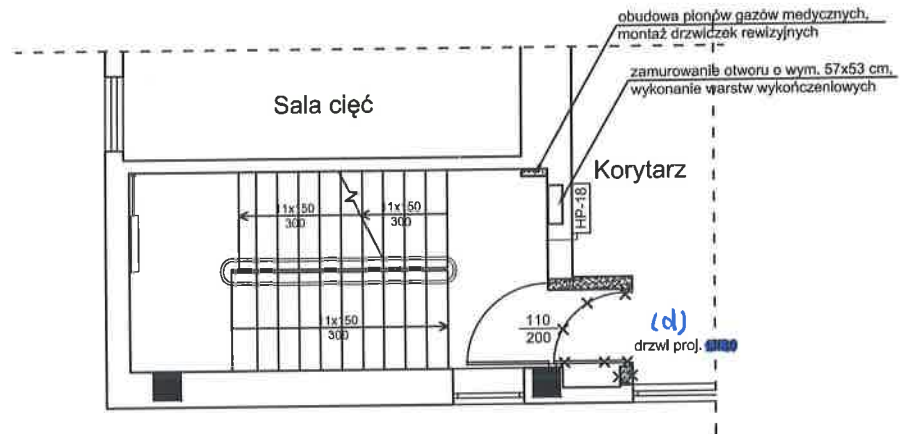
**KONSTRUKTOR**  
mgr inż. Daniel Julian Mejna  
uprawnienia budowlane  
do projektowania i kierowania robotami budowlanymi  
bez ograniczeń w specjalności konstrukcyjno - budowlanej  
numer wpisowy: POM-0150/PWBKb/16  
numer członkostwa w PIA: POM/BO/0323/16

*D. Mejna*

POLSKA INŻYNIERIA Artur Klejna Rybki 30, 84-300 Łęborg, tel. 693 360 540 e-mail: biuroengineer@wp.pl NIP 841-141-28-37		
SKALA: 1:100	BRANŻA: ARCHITEKTURA	DATA: 03.2015
OBIEKT: SAMODZIELNY PUBLICZNY SPECJALISTYCZY ZAKŁAD OPIEKI ZDROWOTNEJ W ŁĘBORKU 84-300 Łęborg, ul. Węgrzynowicza 13		NR RYSUNKU <b>K3.3</b>
INWESTOR: SPS ZOZ W ŁĘBORK, UL. WĘGRZYNOWICZA 13		
NAZWA RYS. <b>KLATKA SCHODOWA K3 - RZUT I PIĘTRA</b>		
AUTOR:	mgr Inż. Jacek Bednarkiewicz upr nr. GP-III-7342/1053/91 POM/BM/0236/08	

Za zgodność  
z oryginałem  
*D. Mejna*  
mgr inż. Daniel Mejna

Rzut klatki schodowej K3 na poziomie II piętra



(d) - okna ppoż. EI60, dymoszczelne

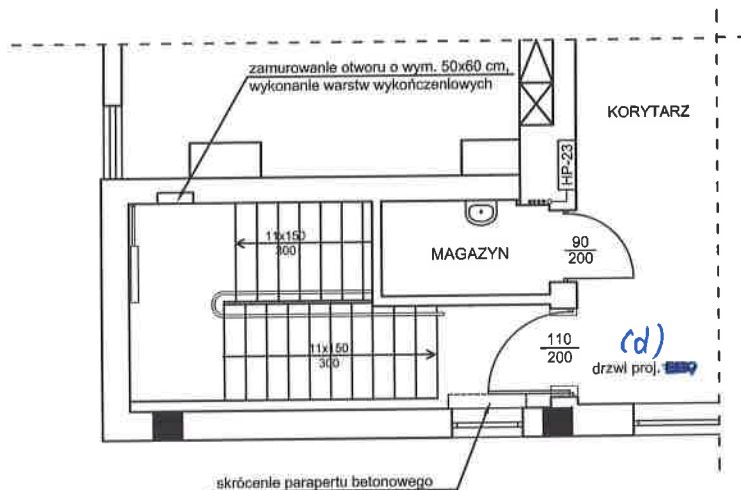
**KONSTRUKTOR**  
 mgr inż. *Daniel Julian Mejna*  
 uprawienia budowlane  
 do projektowania i kierowania robotami budowlanymi  
 bez ograniczeń w specjalności konstrukcyjno - budowlanej  
 numer ewidencyjny: POM/0150/PWBKb/16  
 numer członkowski w PIB: POM/BOJ0323/16  
 tel. 502 152 111

*Daniel Mejna*

POLSKA INŻYNIERIA Artur Klejna Rybki 30, 84-300 Lębork, tel. 693 360 540 e-mail: biuroengineer@wp.pl NIP 841-141-28-37		
SKALA: 1:100	BRANŻA: ARCHITEKTURA	DATA: 03.2015
OBIEKT: SAMODZIELNY PUBLICZNY SPECJALISTYCZY ZAKŁAD OPIEKI ZDROWOTNEJ W LĘBORKU 84-300 Lębork, ul. Węgrzynowicza 13		NR RYSUNKU <b>K3.4</b>
INWESTOR: SPS ZOZ W LĘBORK, UL. WĘGRZYNOWICZA 13		
NAZWA RYS. <b>KLATKA SCHODOWA K3 - RZUT II PIĘTRA</b>		
AUTOR:	mgr inż. Jacek Bednarkiewicz upr nr. GP-III-7342/1053/91 POM/BM/0236/08	

Za zgodność  
 z oryginałem  
*Daniel Mejna*  
 mgr inż. *Daniel Mejna*

Rzut klatki schodowej K3 na poziomie III piętra



(d) - drzwi proj. E100, dymoszczelne

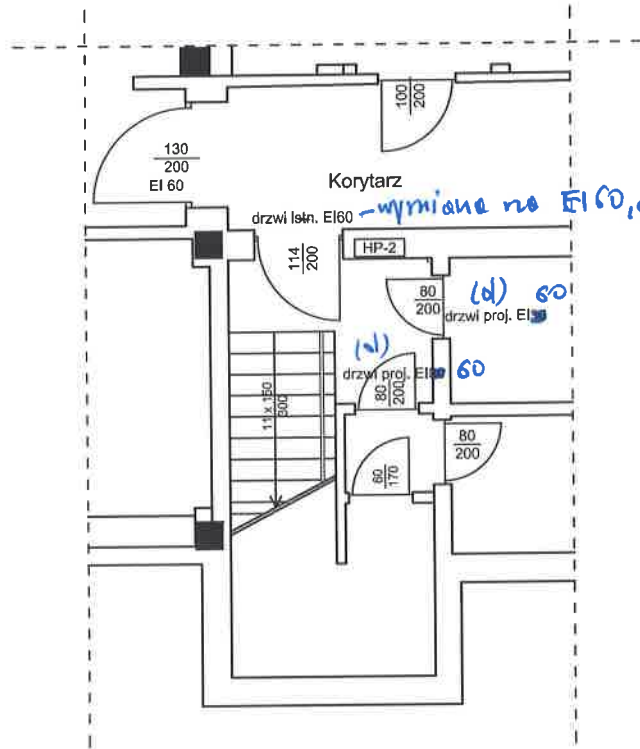
**KONSTRUKTOR**  
 mgr inż. Daniel Julian Mejna  
 uprawnienia budowlane  
 do projektowania i kierowania robotami budowlanymi  
 bez ograniczeń w specjalności konstrukcyjno - budowlanej  
 numer ewidencyjny: POM/0150/PWBKb/16  
 numer członkowski w PIB: POM/BO/0323/16

*pmekes*

POLSKA INŻYNIERIA Artur Klejna Rybki 30, 84-300 Łęborg, tel. 693 360 540 e-mail: biuroengineer@wp.pl NIP 841-141-28-37		
SKALA: 1:100	BRANŻA: ARCHITEKTURA	DATA: 03.2015
OBIEKT: SAMODZIELNY PUBLICZNY SPECJALISTYCZY ZAKŁAD OPIEKI ZDROWOTNEJ W ŁĘBORKU 84-300 Łęborg, ul. Węgrzynowicza 13		NR RYSUNKU <b>K3.5</b>
INWESTOR: SPS ZOZ W ŁĘBORK, UL. WĘGRZYNOWICZA 13		
NAZWA RYS. <b>KŁATKA SCHODOWA K3 - RZUT III PIĘTRO</b>		
AUTOR:	mgr inż. Jacek Bednarkiewicz upr nr. GP-III-7342/1053/91 POM/BM/0236/08	

Za zgodność  
 z oryginałem  
*pmekes*  
 mgr inż. Daniel Mejna

Rzut klatki schodowej K4 na poziomie piwnicy



-wymiana na EI60, ołymposzczelne (d)

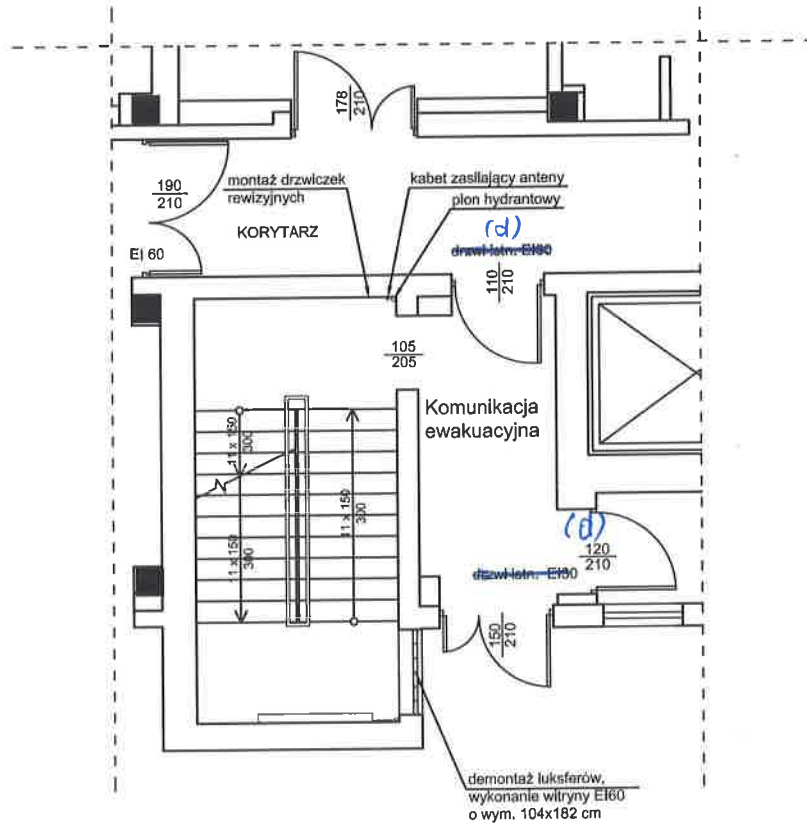
(d) - okwi ppoż. EI60, ołymposzczelne

**KONSTRUKTOR**  
mgr inż. Daniel Julian Mejna  
uprawnienia budowlane  
do projektowania i kierowania robotami budowlanymi  
bez ograniczeń w specjalności konstrukcyjno - budowlanej  
numer ewidencyjny POM/0150.PWBKb/16  
numer członkowski w PIB POM/BO/0323/16  
pjm/ok

POLSKA INŻYNIERIA Artur Klejna Rybki 30, 84-300 Łęborg, tel. 693 360 540 e-mail: biuroengineer@wp.pl NIP 641-141-28-37		
SKALA: 1:100	BRANŻA: ARCHITEKTURA	DATA: 03.2015
OBIEKT: SAMODZIELNY PUBLICZNY SPECJALISTYCZY ZAKŁAD OPIEKI ZDROWOTNEJ W ŁĘBORKU 84-300 Łęborg, ul. Węgrzynowicza 13		NR RYSUNKU <b>K4.1</b>
INWESTOR: SPS ZOZ W ŁĘBORKU, UL. WĘGRZYNOWICZA 13		
NAZWA RYS. <b>KLATKA SCHODOWA K4 - RZUT PIWNICY</b>		
AUTOR:	mgr inż. Jacek Bednarkiewicz upr nr. GP-III-7342/1053/91 POM/BM/0236/08	

Za zgodność z oryginałem  
mgr inż. Daniel Mejna 45

## Rzut klatki schodowej K4 na poziomie parteru



(d) - wymiana drzwi na proz. EI60, dymoszczelną

### KONSTRUKTOR

*mgr inż. Daniel Julian Mejna*

uprawnienia budowlane

do projektowania i kierowania robotami budowlanymi

bez ograniczeń w sferze działalności konstrukcyjno-budowlanej

numer ewidencyjny POM/0150/PWBkb/16

numer członkowski w P.I.B. POM/00/0323/16

tel. 802 15 15 15

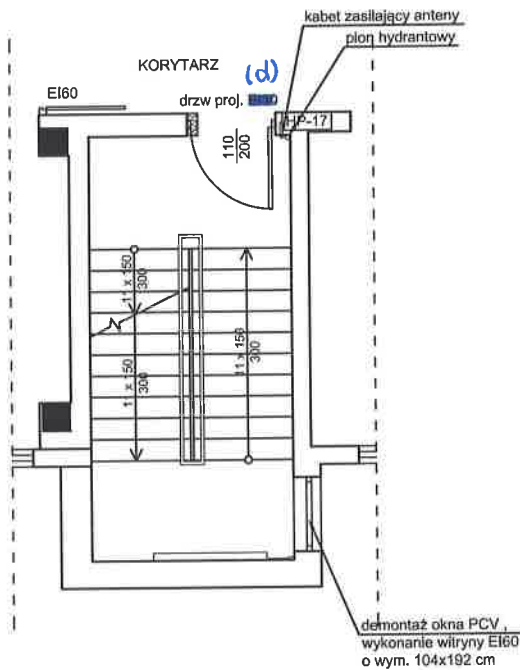
*Mejna*

POLSKA INŻYNIERIA Artur Klejna Rybki 30, 84-300 Lębork, tel. 693 360 540 e-mail: biuroengineer@wp.pl NIP 641-141-28-37		
SKALA: 1:100	BRANŻA: ARCHITEKTURA	DATA: 03.2015
OBIEKT: SAMODZIELNY PUBLICZNY SPECJALISTYCZNY ZAKŁAD OPIEKI ZDROWOTNEJ W LĘBORKU 84-300 Lębork, ul. Węgrzynowicza 13		NR RYSUNKU <b>K4.2</b>
INWESTOR: SPS ZOZ W LĘBORKU, UL. WĘGRZYNOWICZA 13		
NAZWA RYS. <b>KLATKA SCHODOWA K4 - RZUT PARTERU</b>		
AUTOR:	mgr inż. Jacek Bednarkiewicz upr nr. GP-III-7342/1053/91 POM/BM/0236/08	

Za zgodność  
z oryginałem  
*Mejna*  
mgr inż. Daniel Mejna



Rzut klatki schodowej K4 na poziomie II piętra



(d) - drzwi ppoż. EI60, demontaż okna

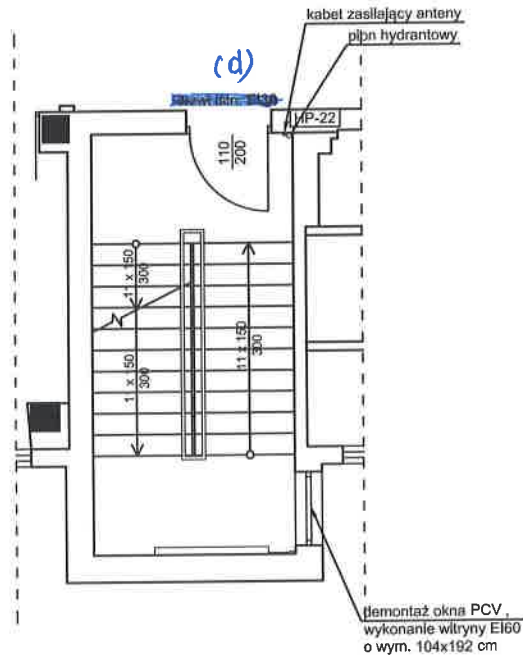
**KONSTRUKTOR**  
 mgr inż. Daniel Julian Mejna  
 uprawnień budowlane  
 do projektowania i kierowania robotami budowlanymi  
 bez ograniczeń w specjalności konstrukcyjno - budowlanej  
 numer ewidencyjny: POM/0150/PWBKb/16  
 numer członkowski w PIIB: POM/BO/0323/16  
 tel. 602 153 179

POLSKA INŻYNIERIA Artur Klejna Rybki 30, 84-300 Lębork, tel. 693 360 540 e-mail: biuroengineer@wp.pl NIP 841-141-28-37		
SKALA: 1:100	BRANŻA: ARCHITEKTURA	DATA: 03.2015
OBIEKT: SAMODZIELNY PUBLICZNY SPECJALISTYCZY ZAKŁAD OPIEKI ZDROWOTNEJ W LĘBORKU 84-300 Lębork, ul. Węgrzynowicza 13		NR RYSUNKU <b>K4.4</b>
INWESTOR: SPS ZOZ W LĘBORK, UL. WĘGRZYNOWICZA 13		
NAZWA RYS. <b>KLATKA SCHODOWA K4 - RZUT II PIĘTRA</b>		
AUTOR:	mgr Inż. Jacek Bednarkiewicz upr nr. GP-III-7342/1053/91 POM/BM/0236/08	

Za zgodność  
 z oryginałem  
 [Signature]



Rzut klatki schodowej K4 na poziomie III piętra



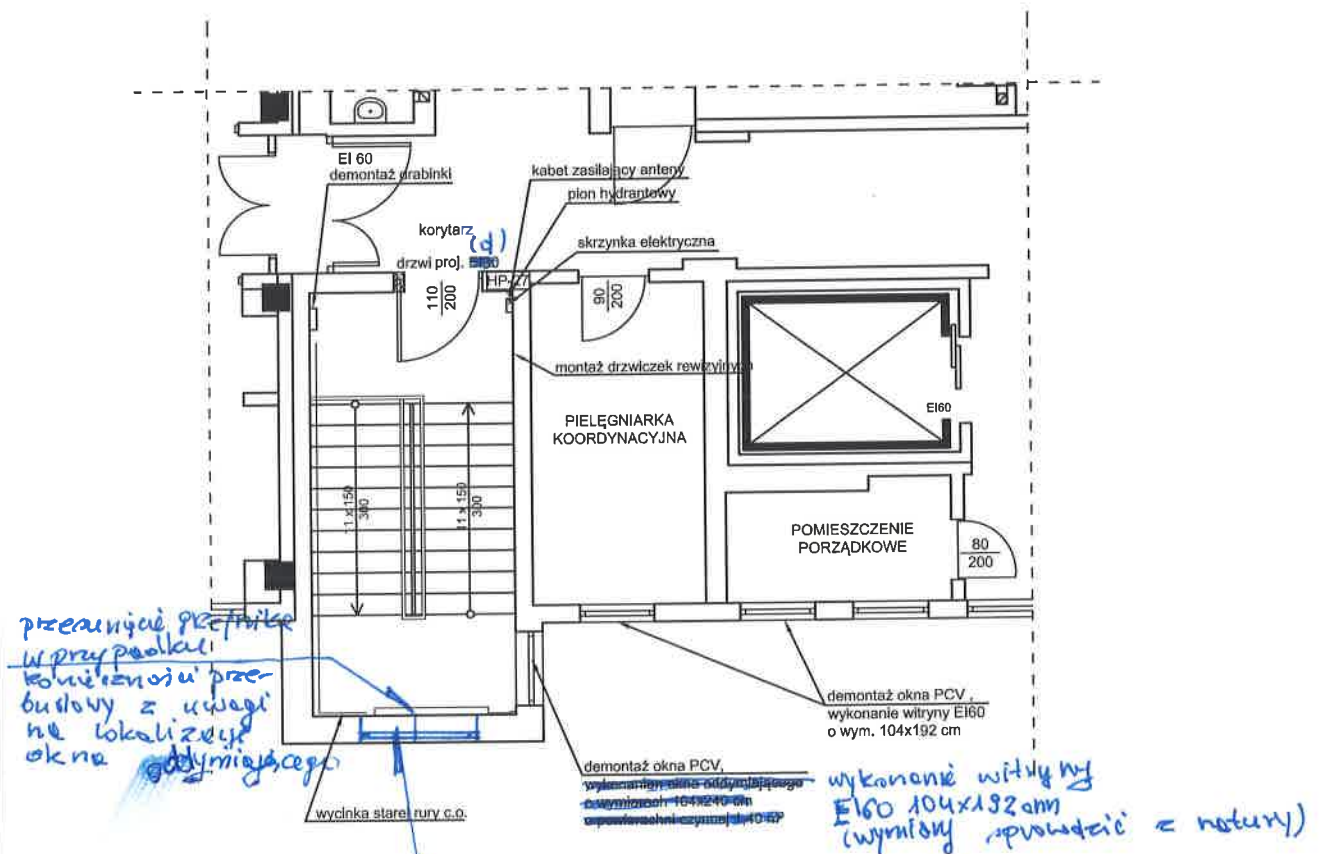
(d) - okno ppoż. EI60, dwusoczelnne

**KONSTRUKTOR**  
 mgr inż. *Daniel Julian Mejna*  
 uprawnienia budowlane  
 do projektowania i kierowania robotami budowlanymi  
 bez ograniczeń w specjalności konstrukcyjno - budowlanej  
 numer ewidencyjny: POM/0150/PWBkb/16  
 numer członkowski w PIB: POM/BO/0323/16  
 tel. 693 157 178

POLSKA INŻYNIERIA Artur Klejna Rybki 30, 84-300 Łęborg, tel. 693 360 540 e-mail: biuroengineer@wp.pl NIP 841-141-28-37		
SKALA: 1:100	BRANŻA: ARCHITEKTURA	DATA: 03.2015
OBIEKT: SAMODZIELNY PUBLICZNY SPECJALISTYCZY ZAKŁAD OPIEKI ZDROWOTNEJ W ŁĘBORKU 84-300 Łęborg, ul. Węgrzynowicza 13		NR RYSUNKU <b>K4.5</b>
INWESTOR: SPS ZOZ W ŁĘBORKU, UL. WĘGRZYNOWICZA 13		
NAZWA RYS. <b>KLATKA SCHODOWA K4 - RZUT III PIĘTRA</b>		
AUTOR:	mgr inż. Jacek Bednarkiewicz upr nr. GP-III-7342/1053/91 POM/BM/0236/08	

za zgodność  
 z oryginałem  
*Daniel Mejna*  
 mgr inż. Daniel Mejna 49

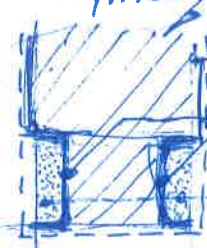
Rzut klatki schodowej K4 na poziomie IV piętra



przeanalizuj przesłankę w przypadku konieczności przebudowy z uwagi na lokalizację okna oddymniającego

Wykonanie okna oddymniającego o powierzchni czynnej min. 1.40m<sup>2</sup> oddymnianie,

(d) - okna ppoz EI 60 oddymniające



I 160, St 3 Sx (x)  
otwór ok 2m szerokość w świetle  
przebetony wypełniony  
betonem stalowym

**KONSTRUKTOR**  
mgr inż. Daniel Julian Mejna  
uprawnienia budowlane  
do projektowania i kierowania robotami budowlanymi  
bez ograniczeń w specjalności konstrukcyjno - budowlanej  
numer ewidencyjny POM/0150/PWBKb/16  
numer członkowski w PIRB: POM/BO/0323/16  
tel. 602 153 278

POLSKA INŻYNIERIA Artur Klejna Rybki 30, 84-300 Łęborg, tel. 693 360 540 e-mail: biuroengineer@wp.pl NIP 841-141-28-37		
SKALA: 1:100	BRANŻA: ARCHITEKTURA	DATA: 03.2015
OBIEKT: SAMODZIELNY PUBLICZNY SPECJALISTYCZY ZAKŁAD OPIEKI ZDROWOTNEJ W ŁĘBORKU 84-300 Łęborg, ul. Węgrzynowicza 13		NR RYSUNKU <b>K4.6</b>
INWESTOR: SPS ZOZ W ŁĘBORKU, UL. WĘGRZYNOWICZA 13		
NAZWA RYS. <b>KLATKA SCHODOWA K4 - RZUT IV PIĘTRA</b>		
AUTOR:	mgr inż. Jacek Bednarkiewicz upr nr. GP-III-7342/1053/91 POM/BM/0236/08	

(d) - szerokość podparcia min. 25cm  
na podłożu cementowym  
gr. 5cm. p. 100/100

Za zgodność z oryginałem  
mgr inż. Daniel Mejna



## OGÓLNA CHARAKTERYSTYKA OBIEKTU I ROBÓT

### Montaż klap oddymiających w budynku głównym SPS ZOZ Lębork

**Adres Inwestycji:** ul. Węgrzynowicza 13, 84-300 Lębork

**Inwestor:** SPS ZOZ Lębork, ul. Węgrzynowicza 13, 84-300 Lębork

**Jednostka Sporządzająca:** ENGINEER Artur Klejna Biuro Obsługi Inwestycji Budowlanych,  
Rybki 30, 84-300 Lębork

BRANŻA	OPRACOWAŁ	SPRAWDZIŁ
KONSTRUKCJA	mgr inż. Adam Jeliński upr. POM/0110/PWOK/09, POM/BO/0279/09	mgr inż. Rafał Dawid upr. BK.IIF.7342-1348/98, IIB nr POM/BO/189/04

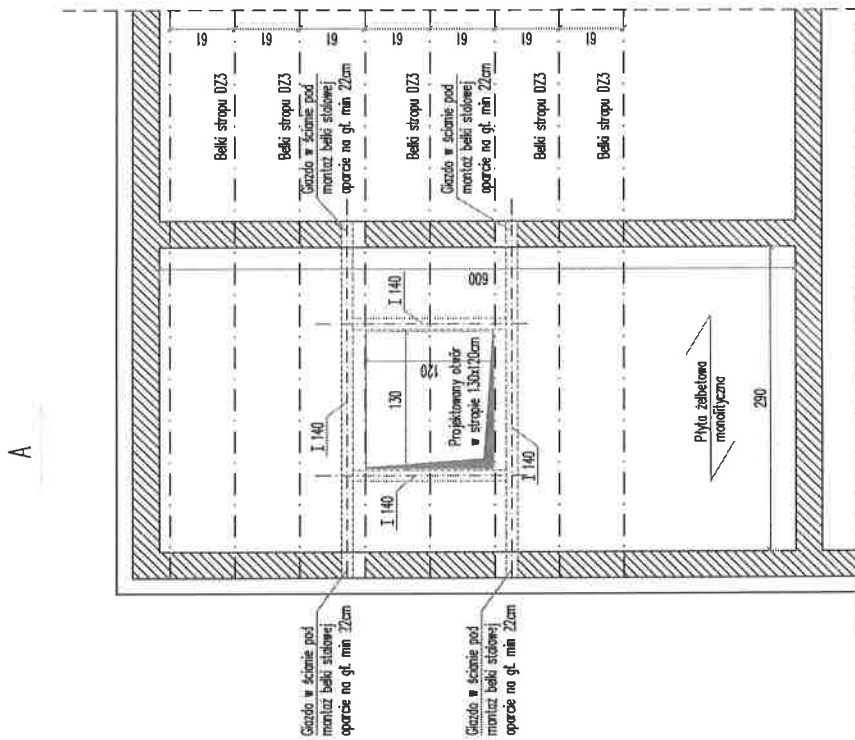
Dokumentacja chroniona jest prawem autorskim (Dz. U. Nr 24 poz. 83 z dnia 23 lutego 1994r.)

Egzemplarz	1	2	3	4
------------	---	---	---	---

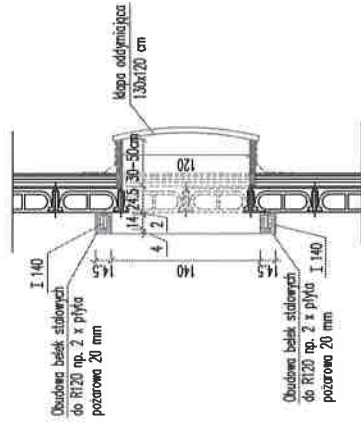
Sierpień 2012



KLATKA LEWA – ODDZIAŁ NEONATO.



PRZEKRÓJ A-A



*klatka schodowa K2*

**KONSTRUKTOR**  
*mgr inż. Daniel Julian Mejna*  
 uprawnia do projektowania i kierowania robotami budowlanymi  
 do projektowania i kierowania robotami budowlanymi  
 bez ograniczeń w specjalności konstrukcyjno-budowlanej  
 numer ewidencyjny POI 0150/PV/BK/16  
 numer członkowski w PIB 001730-0323/16  
*przebiega*

ENGINEER Artur Klejwa  
 BIURO OBSŁUGI INWESTYCJI BUDOWLANYCH  
 RYBIKI 30, 84-300 LĘBORK

KONSTR. STALOWA NAD OTWOREM NR 3

OZNACZENIA

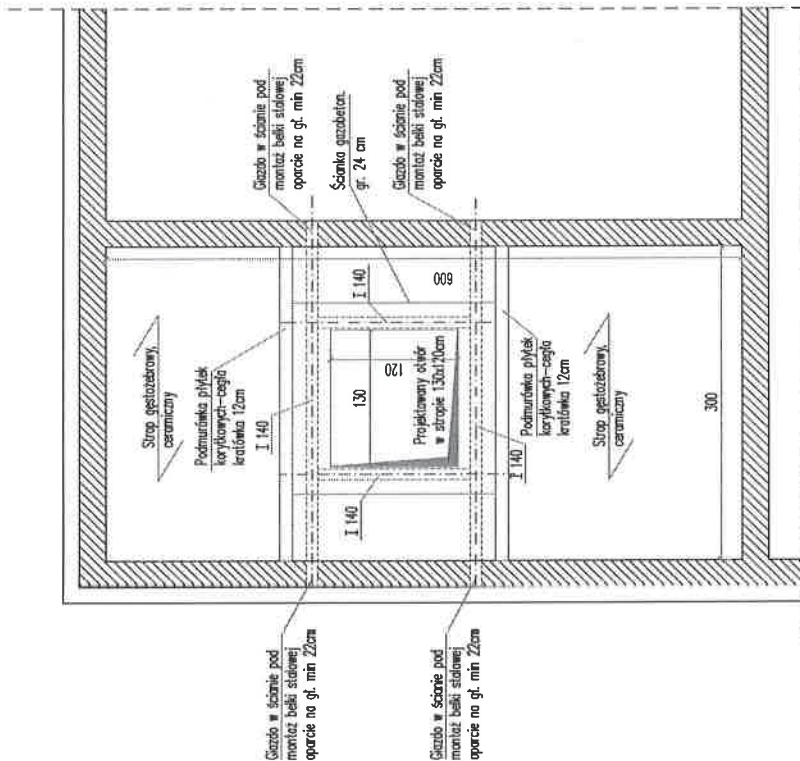
- ELEMENTY ISTNIEJĄCE
- WYBURZENIA, ROZBÓRKI
- PROJEKTOWANE ELEMENTY

SKALA	1:50	BRANŻA	KLATKI
OBIEKT	K-3		
INWESTOR	K-3		
Projektant	K-3		
Nr Upr. Proj.	K-3		
Sprawozdający	K-3		
Nr Upr. Proj.	K-3		

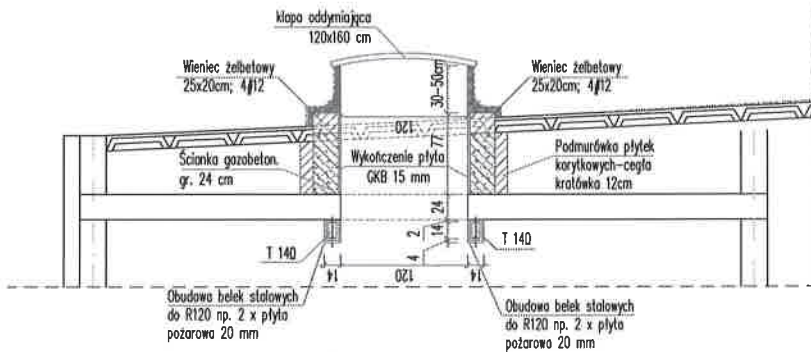
Za zgodność  
 z projektem  
 mgr inż. Daniel Mejna

KLATKA SCHODOWA LEWA – KLATKA TRAKT PORODOWY

A



PRZEKRÓJ A-A



A klatka schodowa K3

**KONSTRUKTOR**  
 mgr inż. Daniel Julian Mejna  
 Wykonanie budowlano-  
 doświadczenia w zakresie robótami budowlanymi  
 bez ograniczeń w sporządzeniu konstrukcyjno - budowlanej  
 numer zaświadczenia: POI 10150/PWBKb/16  
 numer licencji w D.U.B. - P.M. 90.0823116

Za zgodność  
 z oryginałem  
 mgr inż. Daniel Mejna

ENGINEER Artur Klejna BIURO OBSŁUGI INWESTYCJI BUDOWLANYCH RYBKI 30, 84-300 LĘBORK	
KONSTR. STAŁOWA NADOTWOREM NR 6	
SKALA	1:50
OBIEKT	WYKONANIE PRAC BUDOWLANYCH
INWESTOR	INWESTOR
PROJEKTANT	PROJEKTANT
NR UPR. PROJ.	NR UPR. PROJ.
SPRAWDZĄCY	SPRAWDZĄCY
NR UPR. PROJ.	NR UPR. PROJ.

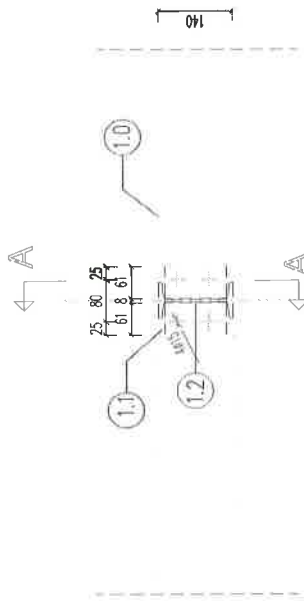
OZNACZENIA

	ELEMENTY ISTNIEJĄCE
	WYBURZENIA, ROZBÓRKI
	PROJEKTOWANE ELEMENTY

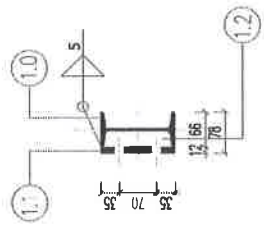
# SZCZEGÓŁ POŁĄCZENIA DWUTEOWNIKÓW 140

SKALA 1:10

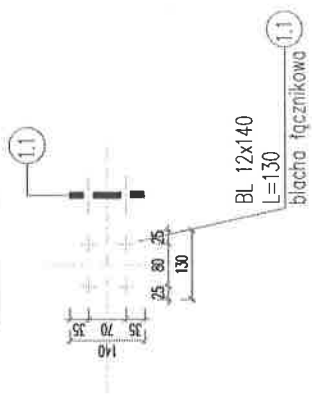
**WIDOK Z BOKU**



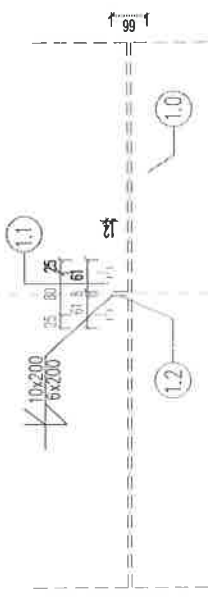
**przekrój A-A**



**POZ. 1.1**



**WIDOK Z GÓRY**



**POZ. 1.2**



**UWAGI:**

- Otwory  $\phi$  15mm dla śrub łącznikowych M12 dla śrub M20.
- Śruby klasy 10.9.
- Stosować podkładkę sprężynującą.
- Oznaczone spoiny dotyczą wszystkich blach o danej grubości.
- Zwrócić uwagę na umieszczenie otworów w blachach przed przyspawaniem w stosunku do otworów w dolnej półce dwuteownika 140.

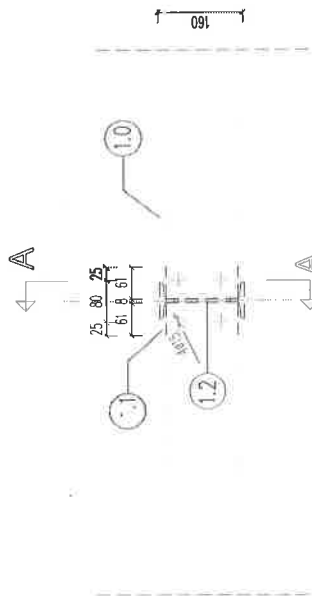
<b>SZCZEGÓŁ POŁĄCZENIA BELEK STAL 140</b>	
SKALA	BRANŻA
OBIEKT	INWESTOR
PROJEKTANT	NR UPN. PRÓJ.
SPRAWDZĄCY	NR UPR. PRÓJ.
K-8	

Za zgodność z oryginałem  
mgr inż. Daneta Mejna

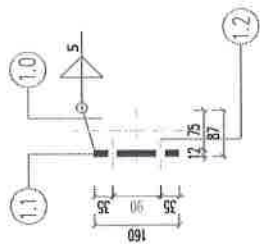
# SZCZEGÓŁ POŁĄCZENIA DWUTEOWNIKÓW 160

SKALA 1:10

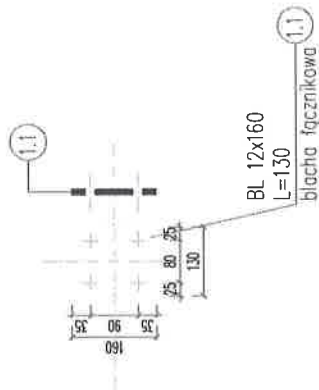
## WIDOK Z BOKU



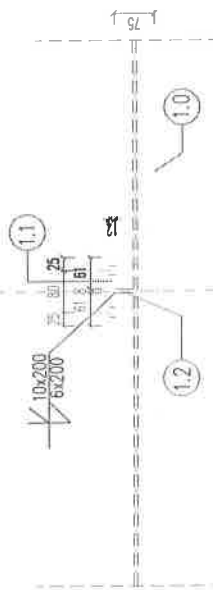
## przekrój A-A



## POZ. 1.1



## WIDOK Z GÓRY



## POZ. 1.2



### UWAGI:

- Otwory  $\phi$  15mm dla śrub łącznikowych M12 dla śrub M20.
- Śruby klasy 10.9
- Stosować podkładkę sprężynującą.
- Oznaczone spoiny dotyczą wszystkich blach o danej grubości.
- Zwrócić uwagę na umieszczenie otworów w blachach przed przyspawaniem w stosunku do otworów w dolnej półce dwuteownika 140.

## SZCZEGÓŁ POŁĄCZENI BELEK STAL 160

SKALA	BRANZA	K-9
OBIEKT	INWESTOR	
PROJEKTANT	NR UPR. PROJ	
SPRZĄDZĄCY	NR UPR. PROJ	

Za zgodność  
z oryginałem  
*Daniel Mejna*





Przedsiębiorstwo Usługowo-Handlowe

**MIKS**

76-100 SŁAWNO UL. GDAŃSKA 8/3,  
tel./fax +48 59 8107639, +48 601646872, NIP: 839-115-83-00

[www.miks.euroadres.pl](http://www.miks.euroadres.pl) E-mail: [phkrzychu@interia.pl](mailto:phkrzychu@interia.pl).

mBank nr konta: PL05 1140 2004 0000 3502 5474 6763

DOKUMENTACJA Z ZAKRESU OCHRONY PRZECIWPOŻAROWEJ  
BRANŻA: INSTALACJE ELEKTRYCZNE NISKOPRĄDOWE

**PROJEKT WYKONAWCZY**  
**SYSTEMU**  
**ODDYMIAŃ KLATEK SCHODOWYCH**  
**I SZYBÓW WINDOWYCH**

Obiekt: BUDYNEK GŁÓWNY W SAMODZIELNYM PUBLICZNYM  
SPECJALISTYCZNYM ZAKŁADZIE OPIEKI ZDROWOTNEJ  
W LĘBORKU  
UL. WĘGRZYNOWICZA 13,

opracowanie:

*Maciej Wojciechowski*

Lębork, czerwiec 2014

**Wykonujemy:**

- |   |  |   |
|---|--|---|
| <ul style="list-style-type: none"><li>• Uzgadnianie projektów pod względem ochrony przeciwpożarowej</li><li>• Symulacje CFD rozwoju pożaru</li><li>• Symulacje przebiegu ewakuacji z obiektów</li><li>• Aneksy Ochrony Przeciwpożarowej do projektów.</li><li>• Ocena warunków technicznych w modernizowanych obiektach, ustalanie rozwiązań zastępczych</li><li>• Projektowanie instalacji przeciwpożarowych</li></ul> | <ul style="list-style-type: none"><li>• Kwalifikacja pomieszczeń, wyznaczenie stref zagrożenia wybuchem</li><li>• Instrukcje bezpieczeństwa pożarowego</li><li>• Ocena stanu bezpieczeństwa pożarowego oraz ryzyka pożaru</li><li>• Ekspertyzy popożarowe,</li><li>• Badania hydrauliczne sieci hydrantowych</li><li>• Wyposażanie obiektów w urządzenia przeciwpożarowe i podręczny sprzęt gaśniczy,</li><li>• Projektowanie Systemów Sygnalizacji Pożaru</li></ul> | <ul style="list-style-type: none"><li>• Oznakowanie obiektów znakami ewakuacyjnymi i ochrony przeciwpożarowej</li><li>• Opracowywanie etatyżacji podręcznego sprzętu gaśniczego</li><li>• Zabezpieczanie ogniochronne elementów i konstrukcji budowlanych</li><li>• Projektowanie i montaż systemów oddymiania grawitacyjnego</li><li>• Projektowanie i montaż systemów oświetlenia ewakuacyjnego</li></ul> |
|---|--|---|

Za zgodność  
z oryginałem  
*Daniel Mejna*  
mgr inż. Daniel Mejna

## SPIS TREŚCI

---

### ZAKRES OPRACOWANIA

SEKCJA 1  
Opis systemu oddymiania

SEKCJA 2  
Tabela materiałowa

SEKCJA 3  
Rozplanowanie elementów systemu

SEKCJA 4  
Certyfikaty, karty katalogowe

SEKCJA 5  
DTR

## **SEKCJA 1:      Opis systemu oddymiania**

### **1.      ZAKRES OPRACOWANIA**

Praca stanowi projekt wykonawczy systemów oddymiania klatek schodowych i szybów windowych w SAMODZIELNYM PUBLICZNYM SPECJALISTYCZNYM ZAKŁADZIE OPIEKI ZDROWOTNEJ w Lęborku ul. Węgrzynowicza 13, 84-300 Lębork. Projektowane klatki schodowe i szyby windowe będą wydzielone pożarowo oraz zabezpieczone w system grawitacyjnego oddymiania.

Propozycję wydzielenia klatek schodowych pokazano na rzutach graficznych poszczególnych kondygnacji.

Projekt swoim zakresem obejmuje system sterowania oddymianiem grawitacyjnym klatek schodowych oraz szybów windowych. Oddymianie realizowane będzie poprzez otwarcie klap dymowych w klatkach schodowych oraz szybach windowych. Do napowietrzania wykorzystane zostaną drzwi wejściowe do klatek schodowych. Na rzutach kondygnacji pokazano zaproponowaną lokalizację klap dymowych. Sposób montażu klap dymowych (przygotowanie otworu pod klapy dymowe, osadzenie, obróbka itd.) oraz sposób wykonania wydzielenia klatek schodowych ścianami w klasie odporności ogniowej REI60 i zamknięcia drzwiami w klasie odporności ogniowej EI30 powinny zostać zwarte w oddzielnym projekcie budowlanym.

### **2.      PODSTAWY OPRACOWANIA**

- 2.1. Umowa nr 04/2014 z dnia 27.01.2014 r.
- 2.2. Projekt budowlany
- 2.3. Rozporządzenie Ministra Spraw Wewnętrznych i Administracji z dnia 7 czerwca 2010r. w sprawie ochrony przeciwpożarowej budynków, innych obiektów budowlanych i terenów.
- 2.4. Rozporządzenie Ministra Infrastruktury z dnia 12 kwietnia 2002 r. w sprawie warunków technicznych, jakim powinny podlegać budynki i ich usytuowanie (Dz.U.Nr 75) wraz z późniejszymi zmianami
- 2.5. PKN-CEN/TS 51-14 z 2006 r- Systemy sygnalizacji pożarowej – Część 14: Wytyczne planowania, projektowania, instalowania, odbioru, eksploatacji i konserwacji.
- 2.6. PN-B-02877-4- Instalacje grawitacyjnego odprowadzania dymu i ciepła
- 2.7. Dokumentacja Techniczno-Ruchowa RZN 44xxK.
- 2.8. Katalog D+H.

### **3.      OPIS TECHNICZNY SYSTEMU ODDYMIANIA**

#### **3.1.    Opis ogólny**

System oddymiania grawitacyjnego w obiekcie obejmuje 5 klatek schodowych od KL.1 do KL.5 oraz 5 szybów windowych od SW.1 do SW.5.

W klatkach schodowych zastosowano do sterowania urządzeniami wykonawczymi centrale oddymiające (dla każdej z klatek po jednej centrali). W momencie wykrycia dymu przez czujkę dymową system sygnalizacji pożaru przekazuje sygnał do centrali oddymiającej. Następnie centrala oddymiająca uruchamia siłowniki elektryczne klap oddymiających w dachu budynku oraz siłowniki elektryczne drzwi służących do napowietrzania klatek schodowych. Istnieje również możliwość ręcznego wysterowania systemu oddymiania z ręcznego przycisku oddymiania, które są zlokalizowane w klatkach schodowych.

Za zgodność  
z oryginałem  
*Dmopu*  
mgr inż. Daniel Mejna

### Uwaga

**Do czasu wyposażenia budynku w system sygnalizacji pożaru z ochroną pełną dodatkowo (oprócz sterowania z Systemu Sygnalizacji Pożaru) do central oddymiających należy podłączyć czujki dymu zlokalizowane w najwyższym punkcie klatek schodowych.**

Dla poszczególnych klatek schodowych zaprojektowano następujące siłowniki elektryczne oraz klapy dymowe (które są w posiadaniu inwestora):

- KL.1 - klapa 1200x1300 w wariancie II (z osłonami przeciwwiatrowymi) o powierzchni czynnej 1,17 m<sup>2</sup>, typ TPC 120X130/35 – siłownik elektryczny ZA 155/1000 HS 2,5 A/24V (1 szt.)

- KL.2 - klapy 1200x1500 typ TPC120X150/35 oraz 1200x1600 typ TPC 120/160/35 w wariancie III (z osłonami przeciwwiatrowymi i dyszami kierującymi) o powierzchni czynnej 1,69 i 1,79 m<sup>2</sup> – siłownik elektryczny ZA 155/1000 HS 2,5 A/24V (po 1 szt. dla każdej z klap)

- KL.3 - klapa 1300x1200 w wariancie II (z osłonami przeciwwiatrowymi) o powierzchni czynnej 1,17 m<sup>2</sup>, typ TPC 120X130/35 - siłownik elektryczny ZA 155/1000 HS 2,5 A/24V (1 szt.)

- KL.4 - klapa 1400x1400 w wariancie II (z osłonami przeciwwiatrowymi) o powierzchni czynnej 1,47 m<sup>2</sup>, typ TPC 140X140/35 - siłownik elektryczny ZA 155/1000 HS 2,5 A/24V (1 szt.)

- KL.5 - klapa 1400x1500 w wariancie II (z osłonami przeciwwiatrowymi) o powierzchni czynnej 1,58 m<sup>2</sup>, typ TPC 140X150/35 - siłownik elektryczny ZA 155/1000 HS 2,5 A/24V (1 szt.)

Dla poszczególnych klatek przyjęte centrale oddymiania powinny mieć moc zapewniającą uruchomienie siłowników sterujących klapami w dachu służącymi do oddymiania oraz drzwiami do napowietrzania danej klatki schodowej.

Centrale oddymiające będą zasilane napięciem z sieci 230V z wydzielonego pola najbliższej tablicy rozdzielczej. Każda centrala zostanie wyposażona w akumulatory zapewniające czas podtrzymania 72h.

Dobór central oddymiających dla poszczególnych klatek:

- KL.1 – centrala oddymiająca zapewniająca możliwość poboru prądu 4A przy napięciu zasilania 24V

- KL.2 - centrala oddymiająca zapewniająca możliwość poboru prądu 16A przy napięciu zasilania 24V

- KL.3 - centrala oddymiająca zapewniająca możliwość poboru prądu 4A przy napięciu zasilania 24V

- KL.4 - centrala oddymiająca zapewniająca możliwość poboru prądu 8A przy napięciu zasilania 24V

- KL.5 - centrala oddymiająca zapewniająca możliwość poboru prądu 8A przy napięciu zasilania 24V

Do poszczególnych central należy dobrać akumulatory zapewniające pracę w przypadku braku zasilania energią elektryczną z sieci.

Napowietrzanie klatek schodowych odbywa się za pomocą drzwi do klatek otwieranych w przypadku wykrycia pożaru przez siłowniki elektryczne wysterowane z centrali oddymiania. Istnieje możliwość opcjonalnego wyposażenia drzwi w elektrorygły odblokowujące drzwi w przypadku powstania pożaru.

W szybach windowych zastosowano system zasysania dymu.

Urządzenie zasysające pobiera próbki powietrza z monitorowanego obszaru z określonych otworów próbkujących i przekazuje je do modułu czujki przez system przewodów rurowych. Przewody rurowe są rozprowadzone na całej wysokości szybu windowego. W górnej części przewodu zasysającego zamontowana jest czujka dymu z układem zasysającym. W momencie wykrycia określonego stopnia osłabienia promieniowania świetlnego zasysająca czujka dymu wyzwala alarm. Alarm jest przesyłany do centrali

Za zgodność  
z oryginałem  
mgr inż. Daniel Mejna

oddymiającej danego szybu windowego, która to uruchamia siłownik elektryczny z zamontowany w klapie dymowej. Z central oddymiających sygnał o zadziałaniu czujki dymowej należy przesłać do centrali systemu sygnalizacji pożaru.

Dla szybów windowych S.1 – S.5 zaprojektowano kalpy dymowe (w posiadaniu inwestora) - klapy 1000x1000 w wariantcie I o powierzchni czynnej 0,6 m<sup>2</sup> klapy typu TPC 100x100/35 – wyposażone w siłownik elektryczny ZA 155/800 HS 2,5 A/24V (po 1 szt. dla każdej z klap).

Centrale oddymiające będą zasilane napięciem z sieci 230V z wydzielonego pola najbliższej tablicy rozdzielczej. Każda centrala zostanie wyposażona w akumulatory zapewniające czas podtrzymania 72h.

Szyby windowe należy wyposażyć w centrale oddymiające zapewniające możliwość poboru prądu minimum 3 A przy zasilaniu 24V.

### 3.2. Rodzaj, typ i lokalizacja central oddymiających:

Do nadzoru nad systemem oddymiania klatek schodowych w przedmiotowym obiekcie przewidziano centralę sterowania oddymianiem:

- KL.1 – RZN 4404M
- KL.2 – RZN 4416M
- KL.3 – RZN 4408M
- KL.4 – RZN 4408M
- KL.5 – RZN 4408M

zaś dla szybów windowych przewidziano użycie systemu LSC-Basic głównym elementem tego systemu będzie centrala sterująca oddymianiem RZN 4503T. Elementem detekcyjnym dymu w szybie windowym jest czujka zasysająca MicroSens44 będąca częścią systemu LSC-Basic

Zadaniem każdej z projektowanych central będzie:

- uruchomienie systemu oddymiania po otrzymaniu z systemu sygnalizacji pożaru sygnału alarmu lub z czujki dymu zlokalizowanej w danej klatce schodowej
- uruchomienie systemu oddymiania i przekazanie do centrali systemu sygnalizacji pożaru stanu alarmu po uruchomieniu oddymiania z ręcznego przycisku oddymiania.

Dobre centrale dają możliwość opcjonalnego wykorzystania systemu oddymiania w celu przewietrzania klatek schodowych. W tym celu należy doposażyć każdą centralę w czujkę wiatrowo-deszczową WRG82 produkcji D+H i umieścić ją w pobliżu klapy oraz przyciski przewietrzania LT43 produkcji D+H.

### 3.3. Zasilanie energetyczne

#### Zasilanie sieciowe (główne)

Centralę systemu oddymiania należy podłączyć do rozdzielni niskiego napięcia wykorzystując wolne pole odpływowe 230V; 50Hz.

Zabezpieczenie zasilania CSO należy odpowiednio oznakować:  
np. "**ZASILANIE P.POŻ**".

Zgodnie z obowiązującymi przepisami przewód zasilający musi być wykonany i poprowadzony w trasie o odporności pożarowej min. 30 minut

### Zasilanie rezerwowe

Do zasilania rezerwowego CSO przewidziano baterię akumulatorów kwasowych (zżelowanych), po 2 sztuki o odpowiedniej pojemności dla każdej z central RZN 44xx i zasilaczy KBZB 36 24V 2A oraz po 1 szt. akumulatora 3,2Ah w centrali RZN 4503T systemu LSC basic.

Baterię akumulatorów umieszczona jest w obudowach CSO i zasilaczy.  
Do baterii akumulatorów systemu oddymiania **nie wolno** podłączać żadnych innych odbiorników.

**UWAGA:** Obsługę techniczną baterii akumulatorów prowadzić zgodnie z zaleceniami wytwórcy.

Dla poszczególnych urządzeń dobrano akumulatory:

RZN 4404M – 2 szt. 12V 2,2Ah  
RZN 4408M – 2 szt. 12V 3,4Ah  
RZN 4416M – 2 szt. 12V 7,2Ah  
RZN 4503T – 1 szt. 12V 3,4Ah  
Zasilacz KBZB 36 24V 2A 7,2Ah

### **3.4. Okablowanie**

- Linie przycisków oddymiania należy wykonać przewodami typu HTKSH PH90 3x2x0,8.
- Linie dozоровe czujek dymowych wykonać przewodem YnTKSYekw, 1x2x0,8.
- Linie siłowników wykonać przewodem HDGs PH90 3x1,5 jeśli odległość nie przekroczy 30m, jeśli odległość jest większa niż 30m a nie przekroczy 50m użyć należy przewodu HDGs PH90 3x2,5.
- Podłączenie central oddymiających z centralą systemu sygnalizacji pożaru wykonać kablem klasy PH90.

Wprowadzanie przewodów:

- do przycisków zostawić wolne na długości ok. 0,2 m;
- do listew zaciskowych (osprzęt rozdzielczy) - ok. 0,5 m;
- do centrali sterowania oddymianiem - od 0,4 do 1,0 m.

Linie dozоровe prowadzić p/t lub w istniejących kanałach kablowych dla instalacji teletechnicznych.

Linie dozоровe PH 90 prowadzić zgodnie z certyfikatem.

Przejścia przez przegrody należy uszczelnić do wymaganej klasy odporności ogniowej.

### 3.5. Obliczenia powierzchni czynnej systemu oddymiania.

#### Klatka schodowa KL.1:

- Powierzchnia klatki schodowej zgodnie z przekazanymi rysunkami:  
**21,2 m<sup>2</sup>**
- Wymagana powierzchnia czynna oddymiania wynosi (zgodnie z PN-B-02877-4):  
**21,2 m<sup>2</sup> × 5% = 1,06 m<sup>2</sup>;**
- Istniejąca kłapa 1200x1300 w warianicie II (z osłonami przeciwwiatrowymi) o powierzchni czynnej 1,17 m<sup>2</sup>, typ TPC 120X130/35.
- Powierzchnia geometryczna kłapy: **1.56 m<sup>2</sup>**

#### WARUNEK :

**Wymagana powierzchnia czynna oddymiania < Powierzchnia czynna oddymiania**  
**1,06 < 1,17 – warunek spełniony**

#### Klatka schodowa KL.2:

- Powierzchnia klatki schodowej zgodnie z przekazanymi rysunkami:  
**69 m<sup>2</sup>**
- Wymagana powierzchnia czynna oddymiania wynosi (zgodnie z PN-B-02877-4):  
**69 m<sup>2</sup> × 5% = 3,45 m<sup>2</sup>;**
- Istniejące kłapy 1200x1500 typ TPC120X150/35 oraz 1200x1600 typ TPC 120/160/35 w warianicie III (z osłonami przeciwwiatrowymi i dyszami kierującymi) o powierzchni czynnej 1,69 i 1,79 m<sup>2</sup>.
- Powierzchnia geometryczna kłapy: **1.8 + 1,92 = 3,72 m<sup>2</sup>**

#### WARUNEK :

**Wymagana powierzchnia czynna oddymiania < Powierzchnia czynna oddymiania**  
**3,45 < 3,48 – warunek spełniony**

#### Klatka schodowa KL.3:

- Powierzchnia klatki schodowej zgodnie z przekazanymi rysunkami:  
**17,9 m<sup>2</sup>**
- Wymagana powierzchnia czynna oddymiania wynosi (zgodnie z PN-B-02877-4):  
**17,9 m<sup>2</sup> × 5% = 0,9 m<sup>2</sup>;**
- Istniejąca kłapa 1300x1200 w warianicie II (z osłonami przeciwwiatrowymi) o powierzchni czynnej 1,17 m<sup>2</sup>, typ TPC 120X130/35.
- Powierzchnia geometryczna kłapy: **1.56 m<sup>2</sup>**

#### WARUNEK :

**Wymagana powierzchnia czynna oddymiania < Powierzchnia czynna oddymiania**

**0,9 < 1,17 – warunek spełniony**

**Klatka schodowa KL.4:**

- Powierzchnia klatki schodowej zgodnie z przekazanymi rysunkami:  
**28 m<sup>2</sup>**
- Wymagana powierzchnia czynna oddymiania wynosi (zgodnie z PN-B-02877-4):  
**28 m<sup>2</sup> x 5% = 1,4 m<sup>2</sup>;**
- Istniejąca kłapa 1400x1400 w warianicie II (z osłonami przeciwwiatrowymi) o powierzchni czynnej 1,47 m<sup>2</sup>, typ TPC 140X140/35.
- Powierzchnia geometryczna kłapy: **1.96 m<sup>2</sup>**

**WARUNEK :**

**Wymagana powierzchnia czynna oddymiania < Powierzchnia czynna oddymiania  
1,4 < 1,47 – warunek spełniony**

**Klatka schodowa KL.5:**

- Powierzchnia klatki schodowej zgodnie z przekazanymi rysunkami:  
**29 m<sup>2</sup>**
- Wymagana powierzchnia czynna oddymiania wynosi (zgodnie z PN-B-02877-4):  
**29 m<sup>2</sup> x 5% = 1,45 m<sup>2</sup>;**
- Istniejąca kłapa 1400x1500 w warianicie II (z osłonami przeciwwiatrowymi) o powierzchni czynnej 1,58 m<sup>2</sup>, typ TPC 140X150/35.
- Powierzchnia geometryczna kłapy: **2.1 m<sup>2</sup>**

**WARUNEK :**

**Wymagana powierzchnia czynna oddymiania < Powierzchnia czynna oddymiania  
1,06 < 1,17 – warunek spełniony**

**Szyby windowe SW.1 – SW.5:**

- Największą powierzchnie zgodnie z przekazanymi rysunkami posiada szyb windowy SW.4: **7,2 m<sup>2</sup>**
- Wymagana powierzchnia czynna oddymiania wynosi (zgodnie z PN-B-02877-4):  
**7,2 m<sup>2</sup> x 2,5% = 0,18 m<sup>2</sup>** lecz nie mniej niż 0,5m<sup>2</sup> pow. geometrycznej;
- Istniejąca kłapa 1000x1000 w warianicie I o powierzchni czynnej 0,6 m<sup>2</sup>
- Powierzchnia geometryczna kłapy: **1 m<sup>2</sup>**

**WARUNEK :**

**Wymagana powierzchnia czynna oddymiania < Powierzchnia czynna oddymiania  
0,18 < 0,6 – warunek spełniony**

Za zgodność  
z oryginałem  
*Daniel Mejna*  
mgr inż. Daniel Mejna



### **3.6. Określenie napowietrzania klatek schodowych i szybów windowych.**

W celu zapewnienia pełnego wykorzystania powierzchni czynnej klap lub okien oddymiających należy przewidzieć odpowiednią liczbę otworów umiejscowionych w dolnych częściach budynku, przez które przedostaje się powietrze uzupełniające.

Do napowietrzania zostaną wykorzystane istniejące drzwi wyjściowe z klatek schodowych na przestrzeń otwartą.

#### **Klatka schodowa KL.1:**

Napowietrzanie klatki schodowej będzie realizowane poprzez automatyczne otwieranie za pomocą napędu DDS drzwi ewakuacyjnych o wymiarach 90 x 200. Powierzchnia geometryczna napowietrzania przez te drzwi wynosi 1.8m<sup>2</sup>

#### **Klatka schodowa KL.2:**

Napowietrzanie klatki schodowej będzie realizowane poprzez automatyczne otwieranie za pomocą napędów DDS drzwi ewakuacyjnych o wymiarach 140 x 200. Powierzchnia geometryczna napowietrzania przez te drzwi wynosi 2.8 m<sup>2</sup>

#### **Klatka schodowa KL.3:**

Napowietrzanie klatki schodowej będzie realizowane poprzez automatyczne otwieranie za pomocą napędu DDS drzwi ewakuacyjnych o wymiarach 120 x 200. Powierzchnia geometryczna napowietrzania przez te drzwi wynosi 2.4m<sup>2</sup>

#### **Klatka schodowa KL.4:**

Napowietrzanie klatki schodowej będzie realizowane poprzez automatyczne otwieranie za pomocą napędu DDS drzwi ewakuacyjnych o wymiarach 157 x 200 jednakże do bezpośrednio do z wiatrołapu do klatki schodowej świeże powietrze napowietrzające dostaje się przez automatyczne otwieranie za pomocą napędu DDS drzwi 120 x 200. Powierzchnia geometryczna napowietrzania w tym przypadku wynosi więc 2.4m<sup>2</sup>

#### **Klatka schodowa KL.5:**

Napowietrzanie klatki schodowej będzie realizowane poprzez automatyczne otwieranie za pomocą napędu DDS drzwi ewakuacyjnych o wymiarach 147 x 200 jednakże do bezpośrednio do z wiatrołapu do klatki schodowej świeże powietrze napowietrzające dostaje się przez automatyczne otwieranie za pomocą napędu DDS drzwi 120 x 200. Powierzchnia geometryczna napowietrzania w tym przypadku wynosi więc 2.4m<sup>2</sup>

#### **Szyby windowe SW.1 – SW.5**

W celu zapewnienia napowietrzania w dolnych częściach szybu windowego należy zapewnić otwory dolotowe świeżego powietrza o powierzchni geometrycznej 0,65m<sup>2</sup>

## 4. WSKAZÓWKI MONTAŻOWE SYSTEMU ODDYMIANIA

### 4.1. Centrala sterowania oddymianiem

Centralę sterowania oddymianiem RZN należy montować zgodnie z wymaganiami producenta zawartymi w załączonych DTR.

### 4.3. Czujki dymowe

Czujki powinny być instalowane w odległości, co najmniej 0,5 m od ścian i przepierzeń oraz lamp oświetleniowych.

### 4.3. Przyciski oddymiania

Przyciski oddymiania należy instalować n/t na wysokości ok. 1,2-1,6 m od podłogi, w odległości (o ile to możliwe), co najmniej 0,5m od innego osprzętu elektrycznego.

### 4.4. Siłowniki

Siłowniki do oddymiania zostały mocować do klap zgodnie z DTR.

Siłownik do napowietrzania mocować przy pomocy konsoli montażowej zgodnie z zaleceniami producenta

## 5. OPIS DZIAŁANIA

### 5.1. Dozorowanie

W czasie dozorowania, przy prawidłowo zmontowanym układzie, CSO wskazuje poprawną pracę świeceniem LED (zielona) na płycie przycisku oddymiania.

### 5.2. Alarmowanie

W przypadku alarmu pożarowego (wykrycie sygnału alarmowego z systemu sygnalizacji pożaru lub czujki dymu albo użycie przycisku oddymiania) CSO zgłosi alarm i poda napięcie na siłowniki, które otworzą klapy dymowe oraz otworzą drzwi napowietrzające. Stan alarmu będzie sygnalizowany w przycisku oddymiania przez świecenie czerwonej diody LED oraz zadziałaniem brzęczka w przycisku z sygnalizacją dźwiękową.

### 4.3. Uszkodzenie

Stan uszkodzenia jest sygnalizowany w przycisku oddymiania przez wygaszenie zielonej diody LED i zaświeceniem się żółtej diody LED.

## 6. UWAGI KOŃCOWE

**6.1. W pobliżu klap oddymiających oraz drzwi napowietrzających oraz drzwi pożarowych NIE WOLNO ustawiać żadnych przedmiotów, mebli, itp.**

**Drzwi muszą mieć pełną swobodę otwarcia i umożliwiać swobodny przepływ powietrza. Drzwi pożarowe na wszystkich kondygnacjach w przypadku wyzwolenia centrali za pomocą automatycznej czujki pożarowej lub ręcznego uruchomienia przycisku wyzwalającego powinny bezzwłocznie znaleźć się w pozycji zamkniętej.**

### 6.2. Dokumentacja

Pomieszczenie Recepcji należy wyposażyć w następujące dokumenty związane z obsługą systemu:

Za zgodność  
z oryginałem  
*[Podpis]*  
mgr inż. Daniel Mejna

- a) instrukcję obsługi centrali oddymiania;
- b) książkę pracy systemu, w której należy notować wszelkie prace związane z obsługą techniczną systemu.
- c) nazwę i adres konserwatora systemu;

### 6.3. Odbiór systemu oddymiania

Odbiór techniczny całości systemu powinien być połączony z przekazaniem urządzenia do eksploatacji i jednoczesnym przyjęciem do konserwacji.

System oddymiania zostaje przekazany do eksploatacji, jeśli podczas prac odbiorczych nie zostaną stwierdzone żadne usterki bądź nieprawidłowości rzutujące na jego prawidłową pracę.

Na tę okoliczność Komisja odbiorcza sporządza protokół, w liczbie egzemplarzy właściwej dla zainteresowanych stron.

System oddymiania po przekazaniu do eksploatacji powinien pozostawać w ciągłym ruchu i pod stałym nadzorem konserwatora.

### 6.4. Wytyczne dla branż.

#### Elektryczna:

Zasilanie centrali należy wykonać przewodem min. HDGs PH90 3x2,5mm<sup>2</sup>

Centralę należy zasilić z niezależnego obwodu napięciem 230VAC 50Hz

Zabezpieczenie central wyraźnie oznakować /np. "ZASILANIE URZ. P.POŻ"/.

**SEKCJA 2 : Tabela materiałowa****SYSTEM STEROWANIA ODDYMIANIEM**

LP.	URZĄDZENIE	TYP	JEDN	ILOŚĆ	PRODUC./DOST.
1.1	Modułowa centrala oddymiania 4A	RZN 4404-M	Szt.	2	D+H
1.2	Akumulator 12V / 2,2Ah	AKKU Typ 2A	Szt.	4	D+H
1.3	Moduł impulsowy (alarm i kasowanie alarmu) z SSP	IM44K/M	Szt.	2	D+H
1.4	Moduł przekaźnika (sygnalizacja alarmu i uszkodzenia do SSP)	TR 42	Szt.	2	D+H
1.5	Siłownik elektryczny	ZA 155/1000 HS 2,5A/24V	Szt.	6	D+H
1.6	Przycisk oddymiania w obudowie aluminiowej	RT 45	Szt.	6	D+H
1.7	Napęd drzwiowy 500N/500mm	DDS 54/500	Szt.	2	D+H
2.1	Modułowa centrala oddymiania 8A	RZN 4408-M	Szt.	2	D+H
2.2	Akumulator 12V / 3,4Ah	AKKU Typ 3A	Szt.	4	D+H
2.3	Moduł impulsowy (alarm i kasowanie alarmu z SSP)	IM44K/M	Szt.	2	D+H
2.4	Moduł przekaźnika (sygnalizacja alarmu i uszkodzenia do SSP)	TR 42	Szt.	2	D+H
2.5	Przycisk oddymiania w obudowie aluminiowej	RT 45	Szt.	6	D+H
2.6	Moduł sterowania sekwencyjnego napędów FS 41	FS41	Szt.	3	D+H
2.7	Napęd drzwiowy 500N/500mm	DDS 54/500	Szt.	7	D+H
3	Modułowa centrala oddymiania 16A	RZN 4416 M	Szt.	1	D+H
3.1	Akumulator 12V / 7,2Ah	AKKU Typ 7A	Szt.	2	D+H
3.3	Moduł impulsowy (alarm i kasowanie alarmu) z SSP	IM44K/M	Szt.	1	D+H
3.4	Moduł przekaźnika (sygnalizacja alarmu i uszkodzenia do SSP)	TR 42	Szt.	1	D+H
3.5	Przycisk oddymiania w obudowie aluminiowej	RT 45	Szt.	3	D+H
3.6	Moduł sterowania sekwencyjnego napędów FS 41	FS41	Szt.	2	D+H
3.7	Napęd drzwiowy 500N/500mm	DDS 54/500	Szt.	4	D+H
4.1	System LSC Basic dla szybów windowych do 25m	LSC - Basic	Szt.	5	D+H

Za zgodność  
z oryginałem  
mgr inż. Daniel Mejna

4.2	Akumulator 12V / 3,4Ah	AKKU Typ 3A	Szt.	5	D+H
4.3	Akumulator 12V / 7,2Ah	AKKU Typ 7A	Szt.	10	D+H
4.4	Zasilacz	KBZB 36 24V 2A	szt.	5	
4.5	Moduł rozszerzeń	KM44LSC	Szt.	5	D+H
4.6	Przycisk oddymiania w obudowie aluminiowej	RT 45	Szt.	10	D+H
4.7.	Słownik elektryczny do klapy TPC100X100p.35cm	ZA 155/800 HS 2,5A/24V	Szt.	5	D+H
5	Czujka dymu	DOR 40	Szt.	5	Polon Alfa
6	Kabel bezhalogenowy PH90 HDGs 3x1,5	HDGs 3x1,5	mb	Wg rys.	Bitner
7	Kabel bezhalogenowy PH90 HDGs 3x2,5	HDGs 3x2,5	mb	Wg rys.	Bitner
8	Kabel bezhalogenowy PH90 HTKSH 3x2x0,8	HTKSH 3x2x0,8	mb	Wg rys	Bitner
9	Puszki połączeniowe PIP-2A	PIP-2A	szt.	24	W2
10	Materiały instalacyjne (rurki, złączki, uchwyty do PH90, PROMAT) etc.	Inne	kpl	Wg rys	-

**SEKCJA 3 : Rozplanowanie elementów systemu**

L.P.	NAZWA RYSUNKU	NR RYSUNKU
1.	Numeracja	1
2.	Plwnica	2
3.	Parter	3
4.	I piętro	4
5.	II piętro	5
6.	III piętro	6
7.	IV piętro	7
8.	V piętro	8
9.	Schemat	9

Za zgodność  
z oryginałem  
*pmw/ro*  
mgr inż. Daniel Mejna

## ***SEKCJA 4 : Karty katalogowe***

## **SEKCJA 5 :DTR**

Za zgodność  
z oryginałem  
*Daniel Mejna*  
mgr inż. Daniel Mejna



NUMERACJA KLATEK SCHODOWYCH I SZYBÓW WIND



Uwaga:  
 Otwór pod kłapy oddymiające ma by równy (po wykończeniu)  
 wymiarom wewnętrznych kłapy, np. kłapa TPC 120x130 ma wymiar wewnętrzny 120x130cm.  
 Przestrzeń pomiędzy górną połacią dachu a wewnętrzną częścią stropu obsadzać  
 płytą kartonową-gipsową. Od wewnątrz ocieplić wełną mineralną.

- klatki schodowe objęte opiewaniem

<small>Projekt wykonany przez: Biuro Projektowe "Architektura i Inżynieria" s.c.                  ul. Piłsudskiego 10, 00-914 Warszawa                  tel. 22 638 11 11, 22 638 11 12                  e-mail: biuro@architektura-i-inzynieria.pl</small>	
Nazwa obiektu: <b>NUMERACJA</b>	Data: 10.10.2014
Nazwa projektu: <b>NUMERACJA</b>	Nr planu: <b>1</b>







Pracownia  
Histopatologiczna



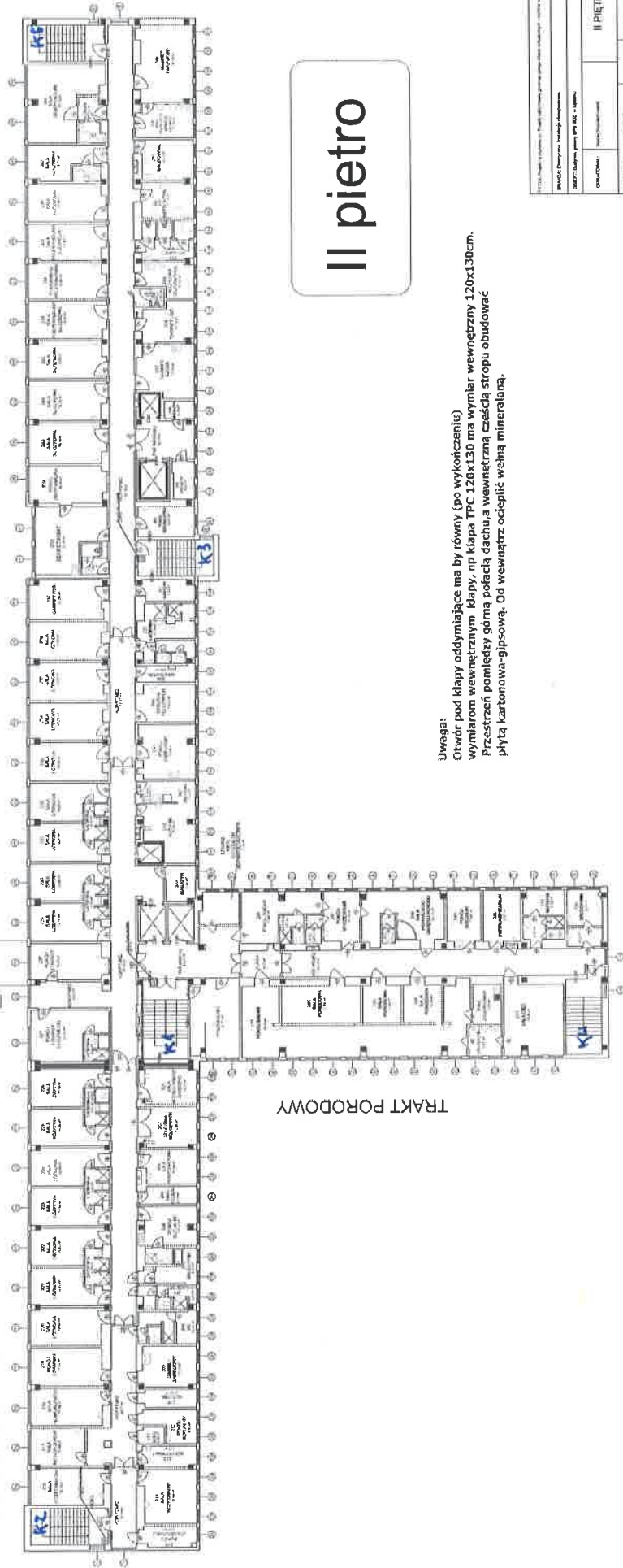
**OBJASNIENIA**

**SYSTEM STEROWANIA ODDYMIANEM**

1	100%	100%	100%
2	100%	100%	100%
3	100%	100%	100%
4	100%	100%	100%
5	100%	100%	100%
6	100%	100%	100%
7	100%	100%	100%
8	100%	100%	100%
9	100%	100%	100%
10	100%	100%	100%
11	100%	100%	100%
12	100%	100%	100%
13	100%	100%	100%
14	100%	100%	100%
15	100%	100%	100%
16	100%	100%	100%
17	100%	100%	100%
18	100%	100%	100%
19	100%	100%	100%
20	100%	100%	100%
21	100%	100%	100%
22	100%	100%	100%
23	100%	100%	100%
24	100%	100%	100%
25	100%	100%	100%
26	100%	100%	100%
27	100%	100%	100%
28	100%	100%	100%
29	100%	100%	100%
30	100%	100%	100%
31	100%	100%	100%
32	100%	100%	100%
33	100%	100%	100%
34	100%	100%	100%
35	100%	100%	100%
36	100%	100%	100%
37	100%	100%	100%
38	100%	100%	100%
39	100%	100%	100%
40	100%	100%	100%
41	100%	100%	100%
42	100%	100%	100%
43	100%	100%	100%
44	100%	100%	100%
45	100%	100%	100%
46	100%	100%	100%
47	100%	100%	100%
48	100%	100%	100%
49	100%	100%	100%
50	100%	100%	100%
51	100%	100%	100%
52	100%	100%	100%
53	100%	100%	100%
54	100%	100%	100%
55	100%	100%	100%
56	100%	100%	100%
57	100%	100%	100%
58	100%	100%	100%
59	100%	100%	100%
60	100%	100%	100%
61	100%	100%	100%
62	100%	100%	100%
63	100%	100%	100%
64	100%	100%	100%
65	100%	100%	100%
66	100%	100%	100%
67	100%	100%	100%
68	100%	100%	100%
69	100%	100%	100%
70	100%	100%	100%
71	100%	100%	100%
72	100%	100%	100%
73	100%	100%	100%
74	100%	100%	100%
75	100%	100%	100%
76	100%	100%	100%
77	100%	100%	100%
78	100%	100%	100%
79	100%	100%	100%
80	100%	100%	100%
81	100%	100%	100%
82	100%	100%	100%
83	100%	100%	100%
84	100%	100%	100%
85	100%	100%	100%
86	100%	100%	100%
87	100%	100%	100%
88	100%	100%	100%
89	100%	100%	100%
90	100%	100%	100%
91	100%	100%	100%
92	100%	100%	100%
93	100%	100%	100%
94	100%	100%	100%
95	100%	100%	100%
96	100%	100%	100%
97	100%	100%	100%
98	100%	100%	100%
99	100%	100%	100%
100	100%	100%	100%

ODDZIAŁ  
NEONATOLOGICZNY

ODDZIAŁ GINEKOLOGICZNO - POLOZNICZY



# II piętro

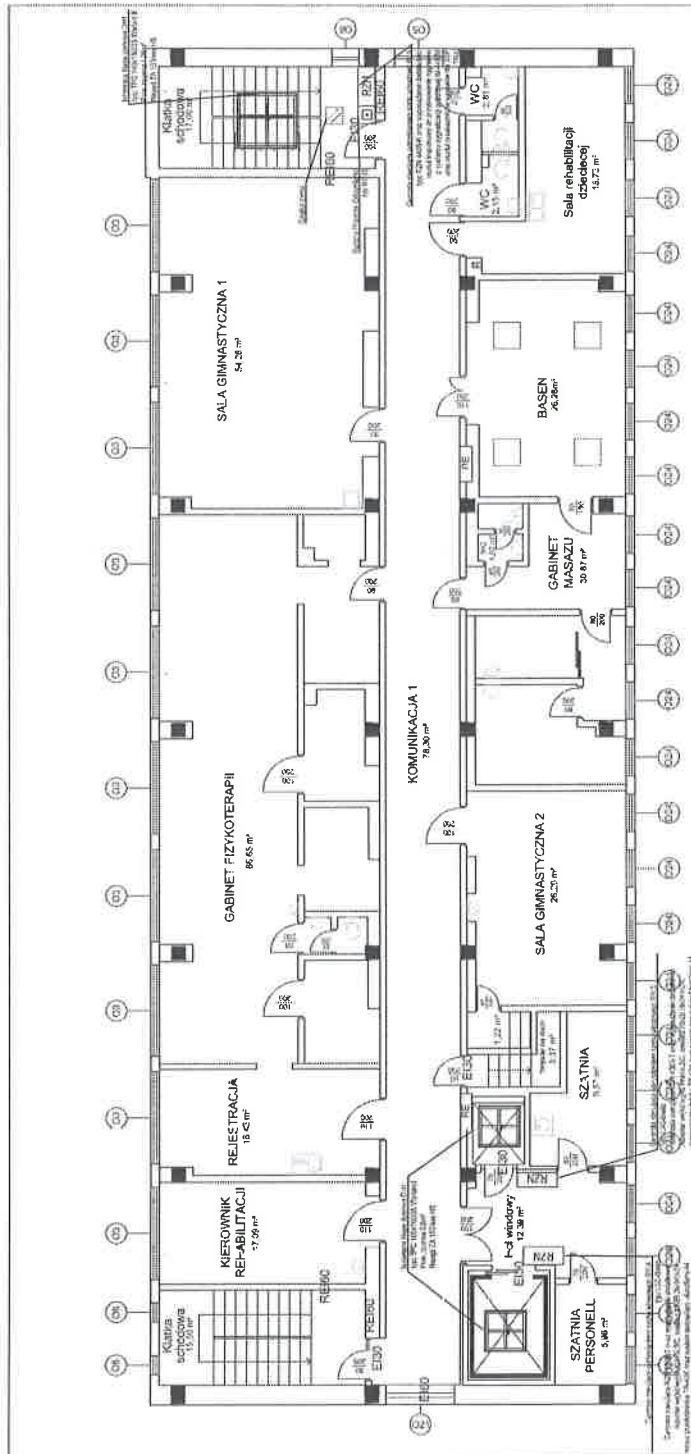
Uwaga:  
Otwór pod kłapy oddymiające ma by równy (po wykończeniu) wymiarom wewnętrzny kłapy, np kłapa TPC 120x130 ma wymiar wewnętrzny 120x130cm. Przeszłość pomiędzy górną połączką dachu, a wewnętrzną częścią stropu obudować płytą kartonowa-gipsową. Od wewnątrz odczłścić wełną mineralną.

DZIAŁ: GINEKOLOGICZNO - POLOZNICZY		LUTY 2014	
PROJEKT: Pracownia Histopatologiczna		LUTY 2014	
OPRACOWAŁ: mgr inż. Daniel Mejna		LUTY 2014	
II PIĘTRO		LUTY 2014	

Za zgodność  
z oryginałem  
*mgr inż. Daniel Mejna*







**Uwaga:**  
 Otwór pod kłapy oddymiające ma by równy (po wykończeniu) wymiarom wewnętrznym: kłapy, np kłapa TPC 120x130 ma wymiar wewnętrzny 120x130cm.  
 Przestrzeń pomiędzy górną połacią dachu, a wewnętrzną częścią stropu obudować płytą kartonowa-gipsową. Od wewnątrz ocieplić wełną mineralną.

V piętro

TYTUŁ: Projekt wykonawczy: Projekt oddymiania grawitacyjnego klatek schodowych i szypów windowych.	
BRANŻA: Elektryczna. Instalacje niskoprądowe.	
OBIEKT: Budynek główny SPS ZOZ w Lęborku	
OPRACOWAŁ:	Maciej Wojciechowski
DATA OPRACOWANIA: LUTY 2014	
skala 1:100	
NR RYSUNKU: 8	

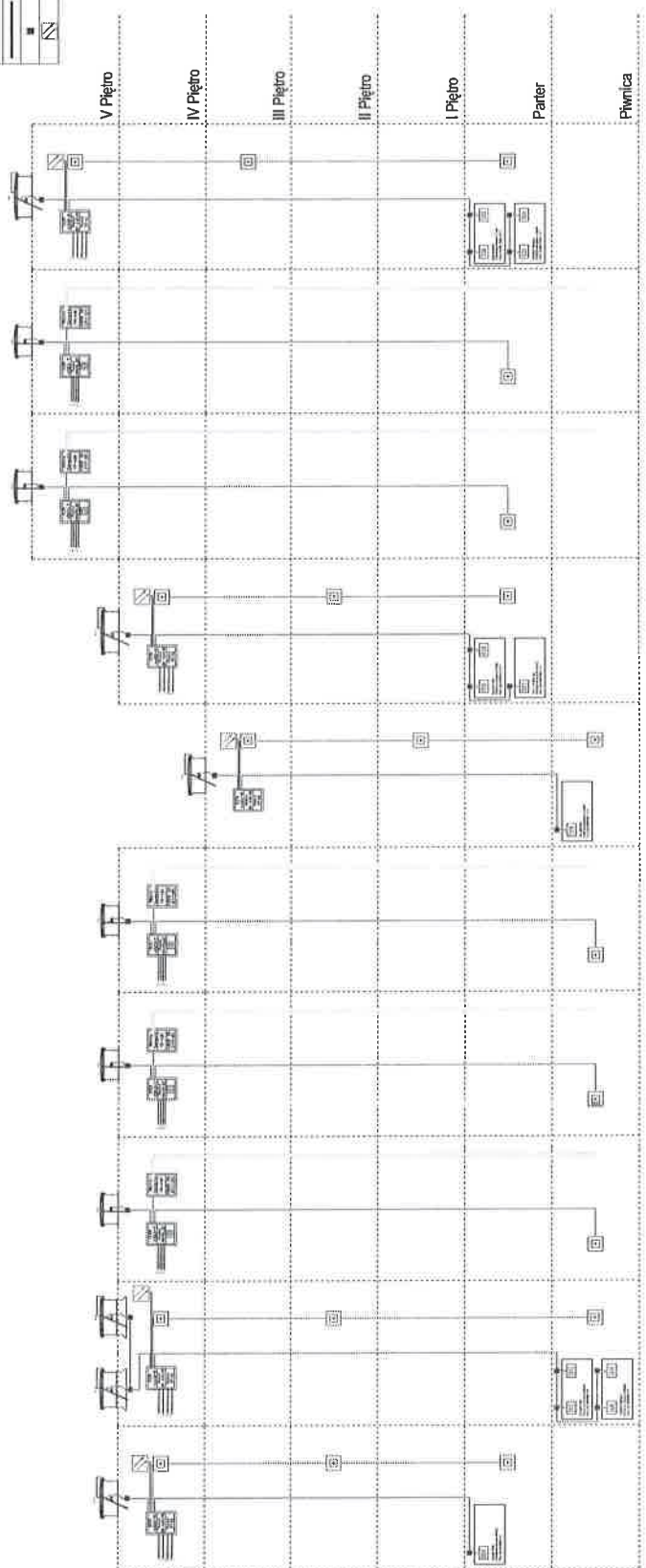
V PIĘTRO

Za zgodność z oryginałem  
 mgr inż. Daniel Mejna



OBJASNIENIA	
SYSTEM STEROWANIA ODDYMIANIEM	
	Centrala Sterująca Oddymianiem 24H
	Procy Fizyka Oddymiania RFS
	Magistrala 0854/500
	RDS PR80 32,5mm?
	RDSI PR80 32,5mm?
	Magistrala Kanałowa (Liniowa) z kanałami sterującymi
	WMSY 1320,8
	Packo PP-2A
	Opcjonalne symbole 67mm

KL.1 KL.2 SW.1 SW.2 SW.3 SW.4 SW.5 KL.3 KL.4 SW.4 SW.5 KL.5



TYTUŁ: Projekt wykonawczy Projekt oddymiania parostojącego klatek schodowych i rozbieg schodowy	
BIMBIZ: Elektryczna instalacja sterowania	
OBIEKT: Szpitalniak ul. 123 202 - 4 piętro	
OPRACOWAŁ:	Marek Węgrzynowski
<b>SCHEMAT</b>	
DATA OPRACOWANIA:	LUTY 2014
SKALA:	1:100
NR INSTRUMENTU:	9

Za zgodność z oryginałem  
mgr inż. Daniel Mejna