

PROJEKT BUDOWLANY

Egz. nr

Temat: Przebudowa drogi leśnej na terenie leśnictwa Wojanowo
oddz. 108,109,110,111

Adres: jedn. ewid. Trąbki Wielkie obr. Mierzeszyn: 109/5, 110/1, 112/2, 501, 508

Branża: drogowa

Inwestor: Państwowe Gospodarstwo Leśne
Lasy Państwowe Nadleśnictwo Kolbudy
Osiedle Leśników 15, 83-050 Kolbudy

Kat. obiektu: XXV

Oświadczenie: Oświadczam, że projekt budowlany został sporządzony zgodnie z obowiązującymi przepisami i zasadami wiedzy technicznej. Zgodnie z Art. 20 ust. 4 ustawy „Prawo Budowlane” z dnia 07.07.1994 r. z późniejszymi zmianami (Dz. U. z 2018 r. poz. 1202).

Zespół projektowy	Imię i nazwisko	Numer uprawnień	Specjalność uprawnień budowlanych	Podpis
BRANŻA DROGOWA				
Projektował	mgr inż. Krzysztof Puzdrowski	POM/0148/PWBD/17	inżynierska drogowa	
Sprawdził	mgr inż. Karol Kotłowski	POM/0096/POOD/12	drogowa	

Spis treści

1. Projekt zagospodarowania terenu – opis techniczny	3
1.1. Podstawa opracowania	3
1.2. Przedmiot, zakres i cel opracowania	3
1.3. Opis stanu istniejącego	3
1.3.1. Warunki geotechniczne	3
1.3.2. Ubrojenie terenu	4
1.4. Opis stanu projektowanego	5
1.4.1. Wytyczne do projektu.....	5
1.4.2. Projekt zagospodarowania terenu.....	5
1.4.3. Konstrukcja nawierzchni i zjazdów.....	6
1.4.4. Kolejność i rodzaj wykonywania robót.....	6
1.5. Roboty ziemne.....	7
1.6. Zestawienia powierzchni i ilości	7
1.7. Wpływ inwestycji na środowisko.....	7
1.8. Zagospodarowanie materiałów z rozbiórek.....	8
1.9. Informacja o ochronie zabytków	8
1.10. Informacja o eksploatacji górniczej.....	8
1.11. Obszar oddziaływania obiektu.....	8
1.12. Uwagi	8
2. Informacja dotycząca bezpieczeństwa i ochrony zdrowia.....	10
2.1. Zakres robót dla całego zamierzenia budowlanego oraz kolejność realizacji	10
2.2. Wykaz istniejących obiektów budowlanych	10
2.3. Elementy zagospodarowania terenu, które mogą stwarzać zagrożenie bezpieczeństwa i zdrowia ludzi	10
2.4. Przewidywane zagrożenia występujące podczas realizacji robót budowlanych	10
2.5. Instruktaż pracowników przed przystąpieniem do realizacji robót szczególnie niebezpiecznych	10
2.6. Środki techniczne i organizacyjne zapobiegające niebezpieczeństwom wynikającym z wykonywania robót budowlanych	11
2.6.1. Zagospodarowanie placu budowy	11
2.6.2. Roboty ziemne.....	12
2.6.3. Roboty budowlane.....	13
2.6.4. Maszyny i urządzenia techniczne użytkowane na placu budowy.....	13

2.6.5. Informacje o oznakowaniu i zabezpieczeniu miejsca prowadzenia robót.....	14
2.7. Uwagi	14
3. Uprawnienia projektantów	16
4. Decyzja o środowiskowych uwarunkowaniach.....	21
5. Decyzja lokalizacyjna.....	31
6. Pozwolenie wodnoprawne.....	39
7. Część rysunkowa	44

Rysunek 1	Rysunek orientacyjny	skala 1 : 25000
Rysunki 2.1-2.4	Plan zagospodarowania terenu	skala 1 : 500
Rysunek 3	Przekroje normalne	skala 1 : 50

1. Projekt zagospodarowania terenu – opis techniczny

1.1. Podstawa opracowania

- Umowa z inwestorem
- Obowiązujące przepisy i normy branżowe
- Mapa do celów projektowych
- Wytyczne prowadzenia robót drogowych w lasach - Dyrekcja Generalna Lasów Państwowych w Warszawie, Warszawa Bedoń 2013
- Wizja lokalna w terenie i pomiary uzupełniające sytuacyjno-wysokościowe

1.2. Przedmiot, zakres i cel opracowania

Przedmiotem niniejszego opracowania jest wykonanie projektu technicznego przebudowy odcinka drogi leśnej zlokalizowanej na terenie leśnictwa Wojanowo oddz. 108, 109, 110, 111, na terenie Nadleśnictwa Kolbudy o długości 1370 m. Celem modernizacji jest dostosowanie parametrów technicznych drogi w zakresie przekroju poprzecznego i konstrukcji nawierzchni jezdni, do przeniesienia obciążeń od pojazdów wysokotonażowych uczestniczących w ruchu transportu leśnego.

Odcinek objęty opracowaniem przedstawiony jest na rysunku nr 1 – „rysunek orientacyjny”

1.3. Opis stanu istniejącego

Istniejąca droga posiada nawierzchnie gruntową nieulepszoną. Z uwagi na jej zły stan techniczny tj. nierówności podłużne i poprzeczne, deformacje eksploatacyjne - konieczne jest przeprowadzenie przebudowy w istniejącym śladzie drogi w zakresie niewymagającym zmiany granicy pasa drogowego przy użyciu materiałów naturalnych tj. pospółka, kruszywo kamienne łamane oraz wykonanie nawierzchni z płyt betonowych ażurowych typu YOMB.

Droga w chwili obecnej miejscami posiada koleiny w których występują zastoiska wody. Wymaga oczyszczenia rowów, wykonania i wymiany przepustów w miejscach występowania cieków i lokalnych zaniżeń. Wymaga także przeprofilowania korony dla uzyskania wymaganych parametrów oraz spadków.

1.3.1. Warunki geotechniczne

Badania geotechniczne wykonano celem rozpoznania warunków gruntowo – wodnych podłoża dla potrzeb modernizacji drogi. Dokumentacja sporządzona została zgodnie z Rozporządzeniem Ministra Transportu, Budownictwa i Gospodarki Morskiej z dnia 25 kwietnia 2012 r. w sprawie ustalania geotechnicznych warunków posadawiania obiektów budowlanych oraz w oparciu o normy PN - 81/B 03020 i PN - 86/B 02480.

Po wykonanej analizie polowej oraz laboratoryjnej stwierdza się, że badane podłoże jest uwarstwione. Uwzględniając charakter budowli oraz rodzaj i miąższości gruntów zalegających w podłożu wydzielono dwie odmienne warstwy geotechniczne oraz ich podwarstwy:

WARSTWA I – grunty spoiste mineralne:

Ia: Piasek gliniasty, brązowy, plastyczny o ustalonym charakterystycznym stopniu plastyczności $I L = 0,25$

Ib: Gлина piaszczysta, brązowa, plastyczna o ustalonym charakterystycznym stopniu plastyczności $I L = 0,25$

Ic: Gлина piaszczysta przewarstwiona piaskiem drobnym, brązowo szara, plastyczna o ustalonym charakterystycznym stopniu plastyczności $I L = 0,35$

WARSTWA II – grunty piaszczyste:

Piasek drobny zagliniony, brązowy, wilgotny, średnio zagęszczony o ustalonym charakterystycznym stopniu zagęszczenia $I D = 0,60$

Z podziału na warstwy geotechniczne wyłączono przypowierzchniową warstwę nasypów. Opisane powyżej warstwy pokazano na załączonych kartach otworów geotechnicznych.

WNIOSKI - Powierzchniową warstwę stanowią nasypy (utwardzenie drogi), zbudowane z piasków drobnych i próchnicznych, otoczków, fragmentów gruzu. Warstwa nasypu zalega do głębokości $0,1 \div 0,3$ m p.p.t. Pod nasypami zalegają grunty rodzime pochodzenia polodowcowego, wykształcone jako piaski gliniaste i gliny piaszczyste oraz piaski drobne.

Warstwami zdolnymi przenieść obciążenia od projektowanej konstrukcji drogowej są wszystkie wyróżnione warstwy, tj nr I i II. Warstwy te cechują się dobrymi parametrami geotechnicznymi.

1.3.2. Uzbrojenie terenu

W obszarze przedmiotowego zadania występuje następujące uzbrojenie terenu:

- przewody teletechniczne
- linia energetyczna napowietrzna

W przypadku odkrycia przewodów w trakcie wykonywania koryta należy je zabezpieczyć rurami osłonowymi dwudzielnymi.

Przed przystąpieniem do robót należy zapoznać się z aktualną planszą uzbrojenia terenu.

Roboty ziemne w miejscach zbliżeń i skrzyżowań z kablami, urządzeniami podziemnymi prowadzić ręcznie !!!

1.4. Opis stanu projektowanego

1.4.1. Wytyczne do projektu

W wyniku uzgodnień z Inwestorem przyjęto podstawowe parametry drogi

- Długość całkowita - 1370 m
- Szerokość jezdni - 3,0 m
- Szerokość poboczy - 0,5 m
- Pochylenie poprzeczne jezdni - 3 %
- Pochylenie poprzeczne poboczy - 5 %
- Konstrukcja nawierzchni - twarda z płyt betonowych ażurowych YOMB

1.4.2. Projekt zagospodarowania terenu

Ze względu na zły stan drogi i umiarkowaną jednorodność gruntu rodzimego planuje się podniesienie niwelety drogi o grubość projektowanej konstrukcji nawierzchni bez wykonywania wykopów pogłębiających koryto. W pierwszej kolejności wykonane zostaną roboty ziemne polegające na wyprofilowaniu korony drogi pod projektowany układ sytuacyjny, to jest ścięcie skarp i wykonanie rowów odwadniających oraz wyprofilowanie nawierzchni pod projektowaną szerokość nawierzchni. Ze względu na charakterystykę prac zezwala się na wykonywanie robót odcinkami, jednakże w każdym odcinku należy najpierw wykonać rowy na danej działce roboczej zgodnie z projektem, aby uniknąć nadmiernego nawodnienia gruntu podczas prowadzenia robót. Na planie sytuacyjnym zaznaczono kierunek spływu wody w rowach, który należy zachować dla prawidłowego odwodnienia. Głębokość rowów nie może w żadnym punkcie być mniejsza niż 60 cm liczone od krawędzi projektowanej górnej warstwy nawierzchni drogi. Dno rowu powinno być płaskie o szerokości 40 cm.

Nawierzchnia drogi wykonana zostanie w technologii płyt betonowych ażurowych typu YOMB układanych na warstwie wyrównującej z pospółki.

Przewidziano również do wykonania przepusty pod koroną drogi o średnicy 500 mm. Pod zjazdami przebiegającymi na trasie rowów projektuje się przepusty o średnicy 400 mm. Do wbudowania przewidziano rury przepustowe karbowane HDPE SN-8. Przepusty zakończone prefabrykowanymi wylotami betonowymi (dokami) według KPED 02.20. Ze względu na rozbieżność co do kształtów i wymiarów elementów prefabrykowanych w zależności od producenta, dopuszcza się ich zmianę w stosunku do tych zwymiarowanych w przekrojach konstrukcyjnych - w uzgodnieniu z Inspektorem Nadzoru. Poziom górnej części wylotu betonowego nie może przewyższać poziomu górnej nawierzchni drogi.

Zjazdy, place i mijanki z drogi leśnej posiadają konstrukcję z kruszywa łamanego zgodnie z przekrojami konstrukcyjnymi przedstawionymi na rysunku nr 3, ich wymiary wynikają z planu sytuacyjnego.

Wszystkie elementy przewidziane do wykonania tj. lokalizacja rowów, zjazdy oraz przepusty ze ściankami, a także poszerzenia jezdni na łukach zostały naniesione na planie zagospodarowania terenu w

skali 1 : 500, rysunki nr od 2.1 do 2.4. Sposób wykonywania robót opisano w specyfikacji technicznej stanowiącej załącznik do niniejszej dokumentacji.

1.4.3. Konstrukcja nawierzchni i zjazdów

PRZEKRÓJ TYPOWY

- 1) Istniejąca nawierzchnia
- 2) Warstwa wyrównawcza z pospółki o grubości 15 cm
- 4) Nawierzchnia z płyt betonowych ażurowych typu YOMB gr. 12 cm

Przekroje konstrukcyjne przedstawiono w skali 1 : 50 na rys. nr 3

1.4.4. Kolejność i rodzaj wykonywania robót

Roboty przygotowawcze:

- karczowanie korzeni, krzewów oraz uprzętnięcie gałęzi przewidziano do wykonania przez Wykonawcę robót. Ilość korzeni w przedmiarach przyjęto szacunkowo – zaleca się wykonawcy przed przystąpieniem do wyceny dokonać wizji lokalnej, aby ocenić rzeczywisty zakres korzeni do wycinki.
- transport – wywóz karpiny oraz gałęzi przewidzieć w pozycji usunięcia karpin, odległość wywozu ustala Wykonawca robót w zależności od posiadanego miejsca utylizacji.

Roboty ziemne:

- odtworzenie trasy - wytyczenie drogi wykonać zgodnie z planem sytuacyjnym w skali 1 : 500 rys. nr 2.1 do 2.4, niweletę przyjęto jako opisową stanu istniejącego, natomiast lokalne zaniżenia wyprofilować do wysokości istniejącej drogi przed i za zaniżeniem,
- usunięcie ziemi urodzajnej - glebę organiczną zdjąć i odwieźć poza teren lasu zgodnie z wyliczeniem w przedmiarze robót w celu dalszego wykorzystania na rekultywację terenów,
- wykonanie wykopów i nasypów wraz z formowaniem i zagęszczaniem.
- wykonanie rowów bocznych, zaznaczone na rysunku planu sytuacyjnego,

Nawierzchnia:

- przygotowanie podłoża pod konstrukcję nawierzchni poprzez profilowanie i zagęszczanie podłoża,
- ewentualne wykonanie nasypu
- rozłożenie wraz z zagęszczeniem warstwy pospółki oraz ułożenie nawierzchni z płyt YOMB
- ułożenie poboczy oraz placów, zjazdów i mijanek z kruszywa łamanego

Naprawa elementów odwodnienia:

- wykonanie przepustów - rury karbowane HDPE o średnicach 40, 50, wyloty prefabrykowane w ilościach zgodnych z przedmiarem robót, przy przepustach dokonać odtworzenia rowów poprzecznych wg PZT,
- ponowne przeprofilowanie rowów i skarp do żądanych spadków i kierunków odpływu wody zaznaczonych na PZT.

1.5. Roboty ziemne

Roboty ziemne polegać będą na usunięciu ziemi urodzajnej oraz wykonaniu koryta i nasypów pod warstwy konstrukcyjne nawierzchni jezdni i ciągu pieszo rowerowego. Istniejący materiał należy wywieźć i zutylizować przez wykonawcę. Nasypy należy zagęścić do $I_s = \min 1,0$. **Roboty wykonywać po uprzednim zlokalizowaniu przebiegu uzbrojenia podziemnego.** Ziemię urodzajną z korytowania można wykorzystać do wyprofilowania pasów zieleni do granicy pasa drogowego.

1.6. Zestawienia powierzchni i ilości

Lp.	Nazwa	Powierzchnia	Jedn.
1	Nawierzchnia jezdni (płyty YOMB)	4110	m ²
2	Zjazdy, place i mijanki (kruszywo łamane)	2432	m ²
3	Nawierzchnia poboczy (kruszywo łamane)	1370	m ²
4	Rowy odwadniające	2300	m

1.7. Wpływ inwestycji na środowisko

Projektowana przebudowa drogi poprzez wykonanie konstrukcji nawierzchni z materiałów takich jak: piasek, pospółka, tłucznie kamienne są materiałami naturalnymi zgodnymi z Polskimi Normami, posiadają atesty dopuszczające do stosowania w budownictwie drogowym i są obojętne dla środowiska.

Realizacja inwestycji ma charakter krótkotrwały i hałas związany z jej realizacją zniknie wraz z zakończeniem budowy. Nowa nawierzchnia wpłynie korzystnie na środowisko dzięki zmniejszeniu emisji spalin i hałasu – skrócenie czasu podróży poprawa jakości drogi (wyboje, koleiny)

Zastosowanie materiałów wyłącznie naturalnych nie powoduje żadnych negatywnych wpływów i oddziaływań na środowisko naturalne.

1.8. Zagospodarowanie materiałów z rozbiórek

- Materiał z rozbiórki w tym karcze i urobek z wykopów podlega wywiezieniu poza teren lasu i utylizacji przez Wykonawcę.

1.9. Informacja o ochronie zabytków

Nie dotyczy – teren nieobjęty ochroną.

1.10. Informacja o eksploatacji górniczej.

Nie dotyczy – teren nie jest obszarem eksploatacji górniczej.

1.11. Obszar oddziaływania obiektu

Obszar oddziaływania obiektu mieści się w całości na działkach, na których został zaprojektowany.
(Dz.U.2015.1554 z dnia 22 września 2015 r., Dz. U. z 2013 r. poz. 1409, z późn. zm. 2)

1.12. Uwagi

Zakres robót nie zmienia ustaleń planów miejscowych.

- Roboty drogowe nie mogą powodować zagrożeń dla przyległego środowiska
- Roboty z uwagi na położenie nie kolidują ze strefą uzbrojenia podziemnego i naziemnego
- Po zakończeniu robót należy uporządkować teren budowy, a także doprowadzić do poprzedniego stanu wszystkie drogi dojazdowe i przyboczne uszkodzone podczas budowy
- W pożaru droga funkcjonować będzie jako jednokierunkowa, projekt oznakowania objęty jest osobnym opracowaniem
- Szczegółowe wyliczenia robót przedstawiono w przedmiarach

Informacja Dotycząca Bezpieczeństwa i Ochrony Zdrowia dla inwestycji

Przebudowa drogi leśnej na terenie leśnictwa Wojanowo oddz.
108,109,110,111

ADRES INWESTYCJI : jedn. ewid. Trąbki Wielkie obr. Mierzeszyn: 109/5, 110/1,
112/2, 501, 508

INWESTOR : Państwowe Gospodarstwo Leśne
Lasy Państwowe Nadleśnictwo Kolbudy
Osiedle Leśników 15, 83-050 Kolbudy

BRANŻA : Drogowa

OPRACOWAŁ : Krzysztof Puzdrowski
83-332 Borowo
ul. Spacerowa 12

KAT. OBIEKTU XXV

Borowo, wrzesień 2020 r.

2. Informacja dotycząca bezpieczeństwa i ochrony zdrowia

2.1. Zakres robót dla całego zamierzenia budowlanego oraz kolejność realizacji

Przebudowa drogi leśnej na terenie leśnictwa Wojanowo oddz. 108,109,110,111

Kolejność realizacji prac

- Roboty przygotowawcze i rozbiórkowe
- Roboty ziemne
- Wykonanie podbudowy
- Wykonanie nawierzchni
- Roboty wykończeniowe

2.2. Wykaz istniejących obiektów budowlanych

- Droga leśna
- linia energetyczna napowietrzna
- linia telekomunikacyjna

2.3. Elementy zagospodarowania terenu, które mogą stwarzać zagrożenie bezpieczeństwa i zdrowia ludzi

Istniejące uzbrojenie terenu

2.4. Przewidywane zagrożenia występujące podczas realizacji robót budowlanych

Miejszem stwarzającym zagrożenie bezpieczeństwa jest teren budowy obejmujący działki objęte projektem oraz uzgodnione z Wykonawcą miejsca składowe materiałów budowlanych w okresie realizacji prac.

Rodzaj zagrożeń:

- zagrożenia wypadkowe związane z ruchem drogowym, pracą maszyn i urządzeń
- zagrożenia zdrowotne a w tym wibracje, hałas
- zagrożenia pożarowe związane z pracą urządzeń i maszyn spalinowych
- zagrożenia porażeniem prądowym związane z pracą urządzeń oraz istniejącym uzbrojeniem
- zagrożenie przysypaniem podczas prac ziemnych wykonywanych do głębokości 1,5m
- zagrożenie wypadkiem spowodowane składowaniem materiałów ciężkich w granicach pasa drogowego

2.5. Instruktaż pracowników przed przystąpieniem do realizacji robót szczególnie niebezpiecznych

Zgodnie z Rozporządzeniem Ministra Pracy i Polityki Socjalnej z dnia 26.09.1997r. w sprawie ogólnych przepisów bezpieczeństwa i higieny pracy , rozdział 6A §81: Pracodawca powinien określić szczegółowe wymagania bezpieczeństwa i higieny pracy przy wykonywaniu prac szczególnie niebezpiecznych, a zwłaszcza zapewnić:

- bezpośredni nadzór nad tymi pracami wyznaczonych w tym celu osób
- odpowiednie środki zabezpieczające
- instruktaż pracowników obejmujący w szczególności:
 - imienny podział pracy
 - kolejność wykonywania zadań
 - wymagania bezpieczeństwa i higieny przy poszczególnych czynnościach

Pracownicy muszą posiadać uprawnienia do pracy na poszczególnych rodzajach sprzętu oraz aktualne badania lekarskie i szkolenia BHP w rym instruktaż stanowiskowy przeprowadzony przez kierownika budowy. Zgodnie z istniejącymi zagrożeniami na danym stanowisku pracy, rodzaju robót, pracownicy mają stosować środki ochrony indywidualnej:

- podstawowe ubrania, kamizelki w kolorze ostrzegawczym z elementami odblaskowymi
- specjalistyczne hełmy ochronne, ochronniki słuchu, rękawice antywibracyjne
- Bezpośredni nadzór nad robotami drogowymi będzie pełniony przez uprawnionego kierownika budowy, majstrów, brygadzystów.

2.6. Środki techniczne i organizacyjne zapobiegające niebezpieczeństwom wynikającym z wykonywania robót budowlanych

2.6.1. Zagospodarowanie placu budowy

Zagospodarowanie terenu budowy wykonuje się przed rozpoczęciem robót budowlanych, co najmniej w zakresie:

- ogrodzenia wykopów i wyznaczenia stref niebezpiecznych
- wykonania przejść dla pieszych
- doprowadzenia energii elektrycznej oraz wody
- odprowadzenia ścieków lub ich utylizacji
- urządzenia pomieszczeń higieniczno-sanitarnych i socjalnych
- urządzenia składowisk materiałów i wyrobów

Teren budowy w miejscach bezpośredniego prowadzenia robót, szczególnie w rejonie pracy sprzętu ciężkiego typu: koparki, dźwigi itp. powinien być w miarę potrzeby oznakowany i ogrodzony lub skutecznie zabezpieczony przed osobami postronnymi.

W ogrodzeniu placu budowy lub robót powinny być wykonane oddzielne bramy dla ruchu pieszego oraz pojazdów mechanicznych i maszyn budowlanych.

Szerokość ciągu pieszego jednokierunkowego powinna wynosić, co najmniej 0,75m, a dwukierunkowego 1,20m.

Dla pojazdów używanych w trakcie wykonywania robót budowlanych należy wyznaczyć i oznakować miejsca postojowe na terenie budowy.

Szerokość dróg komunikacyjnych na placu budowy lub robót powinna być dostosowana do używanych środków transportowych. Drogi i ciągi pieszce na placu budowy powinny być utrzymane we właściwym stanie technicznym. Nie wolno na nich składować materiałów, sprzętu lub innych przedmiotów. Drogi komunikacyjne dla wózków i tacek oraz pochylnie, po których dokonuje się ręcznego przenoszenia ciężarów nie powinny mieć spadków większych niż 10%. Przejścia i strefy niebezpieczne powinny być oświetlone i oznakowane znakami ostrzegawczymi lub znakami zakazu.

Instalacje rozdziału energii elektrycznej na terenie budowy powinny być zaprojektowane i wykonane oraz utrzymywane i użytkowane w taki sposób, aby nie stanowiły zagrożenia pożarowego lub wybuchowego, lecz chroniły pracowników przed porażeniem prądem elektrycznym.

Żurawie samojezdne, koparki i inne urządzenia ruchome, które mogą zbliżyć się na niebezpieczną odległość do w/w napowietrznych lub kablowych linii elektroenergetycznych, powinny być wyposażone w sygnalizator napięcia.

Przewody elektryczne zasilające urządzenia mechaniczne powinny być zabezpieczone przed uszkodzeniami mechanicznymi, a ich połączenia z urządzeniami mechanicznymi wykonane w sposób zapewniający bezpieczeństwo pracy osób obsługujących takie urządzenia.

Należy zapewnić dostateczną ilość wody zdatnej do picia pracownikom zatrudnionym na budowie oraz do celów higieniczno-sanitarnych, gospodarczych i przeciwpożarowych.

Na terenie budowy powinny być urządzone i wydzielone pomieszczenia higieniczno sanitarne i socjalne-szatnie. Dopuszczalne jest korzystanie z istniejących na terenie budowy pomieszczeń i urządzeń higieniczno-sanitarnych Inwestora, jeżeli przewiduje to zawarta umowa.

Na terenie budowy powinny być wyznaczone oznakowane, utwardzone i odwodnione miejsca do składowania materiałów i wyrobów.

Składowiska materiałów, wyrobów i urządzeń technicznych należy wykonać w sposób wykluczający możliwość wywrócenia, zsunęcia, rozsunięcia się lub spadnięcia składowanych wyrobów i urządzeń. Odległość stosów przy składowaniu materiałów nie powinna być mniejsza niż:

- 0,75 m - od ogrodzenia lub zabudowań
- 5.00 m - od stałego stanowiska pracy

Opieranie składowanych materiałów lub wyrobów o płoty, słupy napowietrznych linii elektroenergetycznych, konstrukcje wsporcze sieci trakcyjnej lub ściany obiektu budowlanego jest zabronione.

Teren budowy powinien być wyposażony w sprzęt niezbędny do gaszenia pożarów, który powinien być regularnie sprawdzany, konserwowany i uzupełniany, zgodnie z wymaganiami producentów i przepisów przeciwpożarowych. Ilość i rozmieszczenie gaśnic przenośnych powinno być zgodne z wymaganiami przepisów przeciwpożarowych. W pomieszczeniach zamkniętych należy zapewnić wymianę powietrza, wynikającą z potrzeb bezpieczeństwa pracy.

2.6.2. Roboty ziemne

Zagrożenia występujące przy wykonywaniu robót ziemnych:

- upadek pracownika lub osoby postronnej do wykopu (brak wyгородzenia wykopu balustradami; brak przykrycia wykopu)
- potrącenie pracownika lub osoby postronnej łyżką koparki przy wykonywaniu robót na placu budowy lub w miejscu dostępnym dla osób postronnych (brak wyгородzenia strefy niebezpiecznej)

Roboty ziemne powinny być prowadzone na podstawie projektu określającego położenie instalacji i urządzeń podziemnych, mogących znaleźć się w zasięgu prowadzonych robót.

Wykonywanie robót ziemnych w bezpośrednim sąsiedztwie sieci, takich jak:

- elektroenergetyczne
- gazowe
- telekomunikacyjne

- ciepłownicze
- wodociągowe i kanalizacyjne

powinno być poprzedzone określeniem przez kierownika budowy bezpiecznej odległości w jakiej mogą być one wykonywane od istniejącej sieci i sposobu wykonywania tych robót.

W czasie wykonywania robót ziemnych miejsca niebezpieczne należy ogrodzić i umieścić napisy ostrzegawcze. W czasie wykonywania wykopów w miejscach dostępnych dla osób niezatrudnionych przy tych robotach, należy wokół wykopów pozostawionych na czas zmroku i w nocy ustawić balustrady zaopatrzone w światło ostrzegawcze koloru czerwonego. Ruch środków transportowych obok wykopów powinien odbywać się poza granicą klina naturalnego odłamu gruntu. W czasie wykonywania robót ziemnych nie powinno dopuszczać się do tworzenia nawisów gruntu. Przebywanie osób pomiędzy ścianą wykopu a koparką, nawet w czasie postoju jest zabronione.

2.6.3. Roboty budowlane

Przewiduje się wystąpienie zagrożeń przy prowadzeniu następujących robót budowlanych:

- prace polegające na transporcie pionowym i poziomym z użyciem dźwigu - zagrożenie osób przebywających w obszarze pracy żurawia
- prace brukarskie

Prace prowadzone z użyciem dźwigu będą każdorazowo poprzedzone wyznaczeniem strefy niebezpiecznej i oznakowaniem jej w sposób widoczny. Nad prowadzonymi pracami będzie prowadzony bezpośredni nadzór przeszkolonego przedstawiciela kierownictwa budowy, który będzie reagował w przypadku próby wejścia nieupoważnionych pracowników czy osób postronnych w strefę niebezpieczną. Przestrzegane będą odpowiednie przepisy BHP, a pracownicy zatrudnieni przy w/w pracach zostaną przeszkoleni i wyposażeni w odpowiedni sprzęt ochrony osobistej. Elementy prefabrykowane można zwolnić z podwieszenia po ich uprzednim zamocowaniu w miejscu wbudowania. Podnoszenie i przemieszczanie na elementach prefabrykowanych osób, przedmiotów, materiałów lub wyrobów jest zabronione. Pracownicy zatrudnieni przy pracach brukarskich zostaną wyposażeni w niezbędne narzędzia oraz elementy ochrony zdrowia takie jak:

- nakolanniki ochronne
- rękawice
- nauszники itp.

Wszyscy pracownicy pracujący na remontowanym odcinku obowiązkowo wyposażeni zostaną w kamizelki ostrzegawcze jaskrawego koloru.

2.6.4. Maszyny i urządzenia techniczne użytkowane na placu budowy

Zagrożenia występujące przy wykonywaniu robót budowlanych przy użyciu maszyn i urządzeń technicznych:

- pochwycenie kończyny górnej lub kończyny dolnej przez napęd (brak pełnej osłony napędu)
- potrącenie pracownika lub osoby postronnej łyżką koparki przy wykonywaniu robót na placu budowy lub w miejscu dostępnym dla osób postronnych (brak wygrozdzenia strefy niebezpiecznej)

- porażenie prądem elektrycznym (brak zabezpieczenia przewodów zasilających urządzenia mechaniczne przed uszkodzeniami mechanicznymi)

Maszyny i inne urządzenia techniczne oraz narzędzia zmechanizowane powinny być montowane, eksploatowane i obsługiwane zgodnie z instrukcją producenta oraz spełniać wymagania określone w przepisach dotyczących systemu oceny zgodności.

Maszyny i inne urządzenia techniczne, podlegające dozorowi technicznemu, mogą być używane na terenie budowy tylko wówczas, jeżeli wystawiono dokumenty uprawniające do ich eksploatacji. Wykonawca, użytkujący maszyny i inne urządzenia techniczne, nie podlegające dozorowi technicznemu, powinien udostępnić organom kontroli dokumentację techniczno-ruchową lub instrukcję obsługi tych maszyn lub urządzeń. Operatorzy lub maszyniści żurawi, maszyn budowlanych, kierowcy wózków i innych maszyn o napędzie silnikowym powinni posiadać wymagane kwalifikacje.

Stanowiska pracy operatorów maszyn lub innych urządzeń technicznych, które nie posiadają kabin, powinny być:

- zadaszone i zabezpieczone przed spadającymi przedmiotami
- osłonięte w okresie zimowym

Wymagania dotyczące środków technicznych zapobiegającym niebezpieczeństwom przy prowadzeniu robót budowlanych określa: **Rozporządzenie Ministra Budownictwa i Przemysłu Materiałów Budowlanych z dnia 28 marca 1972, w sprawie bezpieczeństwa i higieny pracy przy wykonywaniu robót budowlano-montażowych i rozbiórkowych**, z późniejszymi zmianami.

Wymagania dotyczące środków technicznych zapobiegających niebezpieczeństwom przy pracach na wysokości określa również **Rozporządzenie Ministra Pracy i Polityki Socjalnej z dnia 26.09.1997r. w sprawie ogólnych przepisów bezpieczeństwa i higieny pracy, rozdział 6E §109**.

2.6.5. Informacje o oznakowaniu i zabezpieczeniu miejsca prowadzenia robót

Zgodnie z:

- opracowanym
- zatwierdzonym przez Zarządcę drogi

projektem organizacji ruchu na czas wykonywania robót.

Sprzęt techniczny wyposażony jest w gaśnice p.poż i apteczki pierwszej pomocy.

2.7. Uwagi

- Informację niniejszą sporządzono zgodnie z **Rozporządzeniem Ministra Infrastruktury z dnia 23 czerwca 2003r. w sprawie informacji dotyczącej bezpieczeństwa i ochrony zdrowia oraz planu bezpieczeństwa i ochrony zdrowia (Dz. U. Nr 120 , poz. 1126) z późn. zm.**
- **Wszelkie roboty budowlane należy prowadzić pod nadzorem osoby uprawnionej, na podstawie zatwierdzonej dokumentacji technicznej**
- **Wszystkie prace należy wykonywać zgodnie z "Warunkami technicznymi wykonawstwa i odbioru robót" oraz przepisami bezpieczeństwa i higieny pracy**

Opracował:
mgr inż. Krzysztof Puzdrowski

3.Uprawnienia projektantów

4.Decyzja o środowiskowych uwarunkowaniach

5.Decyzja lokalizacyjna

6.Pozwolenie wodnoprawne

7.Część rysunkowa

Rysunek 1	Rysunek orientacyjny	skala 1 : 25000
Rysunki 2.1-2.4	Plan zagospodarowania terenu	skala 1 : 500
Rysunek 3	Przekroje normalne	skala 1 : 50

Opracował:
Krzysztof Puzdrowski

3. Uprawnienia projektantów

PROJEKT BUDOWLANY

Przebudowa drogi leśnej na terenie leśnictwa Wojanowo oddz. 108,109,110,111

POMORSKA OKRĘGOWA
IZBA INŻYNIERÓW BUDOWNICTWA
80-363 Gdańsk, al. Piłsudskiego 41/45
Tel. 58-324-69-77 fax 58-301-44-98

Gdańsk, dnia 30 czerwca 2017 r.

sygn. akt. 199/POM/OKK/17

D E C Y Z J A

Na podstawie art. 24 ust.1 pkt 2 ustawy z dnia 15 grudnia 2000 r. o samorządach zawodowych architektów oraz inżynierów budownictwa (t.j. Dz. U. z 2016 r. poz. 1725 ze zm.) i art. 12 ust. 2, ust. 3 i ust. 4c pkt 3, art. 14 ust. 1 pkt 3b ustawy z dnia 7 lipca 1994 r. Prawo budowlane (t.j. Dz. U. z 2016 r. poz. 290 ze zm.) oraz § 10 i § 13 ust. 4 rozporządzenia Ministra Infrastruktury i Rozwoju z dnia 11 września 2014 r. w sprawie samodzielnych funkcji technicznych w budownictwie (Dz. U. z 2014 r. poz. 1278) i art. 104 ustawy z dnia 14 czerwca 1960 r. Kodeks postępowania administracyjnego (t.j. Dz. U. z 2016 r., poz. 23 ze zm.), po ustaleniu, że spełnione zostały warunki w zakresie przygotowania zawodowego oraz po złożeniu egzaminu na uprawnienia budowlane z wynikiem pozytywnym,

**Okręgowa Komisja Kwalifikacyjna
Pomorskiej Okręgowej Izby Inżynierów Budownictwa**
stwierdza, że:

Pan Krzysztof Andrzej Puzdrowski
magister inżynier budownictwa
urodzony dnia 18.01.1990 r. w Kartuzach

otrzymuje

UPRAWNIENIA BUDOWLANE
numer ewidencyjny: POM/0148/PWBD/17

**do projektowania i kierowania robotami budowlanymi bez ograniczeń
w specjalności inżynierskiej drogowej**

U Z A S A D N I E N I E

W związku z uwzględnieniem w całości żądania strony, na podstawie art. 107 § 4 K.p.a. odstępuje się od uzasadnienia decyzji. Zakres nadanych uprawnień budowlanych wskazano na odwrocie decyzji.

Pan Krzysztof Andrzej Puzdrowski upowierzony jest:

I. Na podstawie art. 12 ust.1 pkt 1-5, art. 13 ust. 3 i 4 ustawy Prawo budowlane (t.j. Dz. U. z 2016 r., poz. 290), w szczególności inżynierskiej drogowej, bez ograniczeń do:

- projektowania, sprawdzania projektów architektoniczno-budowlanych i sprawowania nadzoru autorskiego,
- kierowania budową lub innymi robotami budowlanymi,
- kierowania wytworzeniem konstrukcyjnych elementów budowlanych oraz nadzoru i kontroli technicznej wytworzenia tych elementów,
- wykonywania nadzoru inwestorskiego,
- sprawowania kontroli technicznej utrzymania obiektów budowlanych.

II. Na podstawie § 10 i § 13 ust. 4 rozporządzenia Ministra Infrastruktury i Rozwoju z dnia 11 września 2014 r. w sprawie samodzielnych funkcji technicznych w budownictwie (Dz. U. z 2014 r. poz. 1278) uprawnień niniejsze uprawniają do:

- sporządzania projektu zagospodarowania działki lub terenu, w zakresie specjalności niniejszych uprawnień,
- projektowania obiektu budowlanego i kierowania robotami budowlanymi związanymi z obiektem budowlanym, takim jak:
 - droga w rozumieniu przepisów o drogach publicznych, z wyłączeniem drogowych obiektów inżynierskich oprócz przepustów;
 - droga dla ruchu i postoju statków powietrznych oraz przepust.

Pouczenie

Od niniejszej decyzji służy odwołanie do Krajowej Komisji Kwalifikacyjnej Polskiej Izby Inżynierów Budownictwa w Warszawie, za pośrednictwem Okręgowej Komisji Kwalifikacyjnej Pomorskiej Okręgowej Izby Inżynierów Budownictwa w terminie 14 dni od daty jej doręczenia.

Skład orzekającej Okręgowej Komisji Kwalifikacyjnej:

ZASTĘPCA PRZEWODNICZĄCEGO
Okręgowej Komisji Kwalifikacyjnej

dr inż. Marek Węglowski

ZASTĘPCA PRZEWODNICZĄCEGO
Okręgowej Komisji Kwalifikacyjnej

mgr inż. Marię Malinowski

CZŁONEK

Okręgowej Komisji Kwalifikacyjnej

prof. dr hab. inż. Ziemowit Sulgowski



Otrzymują:
1. Pan Krzysztof Andrzej Puzdrowski
ul. Polna 36, 83-132 Dzierżyno Borowo
2. Okręgowa Rada Izby
3. Główny Inspektor Nadzoru Budowlanego
4.aa

PROJEKT BUDOWLANY
Przebudowa drogi leśnej na terenie leśnictwa Wojanowo oddz. 108,109,110,111



Zaświadczenie

o numerze weryfikacyjnym:

POM-FYY-9R7-PJJ *

Pan Krzysztof Andrzej Puzdrowski o numerze ewidencyjnym POM/BD/0237/17
adres zamieszkania ul. Polna 36, 83-332 Borowo
jest członkiem Pomorskiej Okręgowej Izby Inżynierów Budownictwa i posiada wymagane
ubezpieczenie od odpowiedzialności cywilnej.
Niniejsze zaświadczenie jest ważne od 2020-08-01 do 2021-07-31.

Zaświadczenie zostało wygenerowane elektronicznie i opatrzone bezpiecznym podpisem elektronicznym
weryfikowanym przy pomocy ważnego kwalifikowanego certyfikatu w dniu 2020-07-28 roku przez:

Franciszek Rogowicz, Przewodniczący Rady Pomorskiej Okręgowej Izby Inżynierów Budownictwa.

(Zgodnie art. 5 ust 2 ustawy z dnia 18 września 2001 r. o podpisie elektronicznym (Dz. U. 2001 Nr 130 poz. 1450) dane w postaci elektronicznej opatrzone bezpiecznym podpisem elektronicznym weryfikowanym przy pomocy ważnego kwalifikowanego certyfikatu są równoważne pod względem skutków prawnych dokumentom opatrzonym podpisami własnoręcznymi.)

* Weryfikację poprawności danych w niniejszym zaświadczeniu można sprawdzić za pomocą numeru weryfikacyjnego zaświadczenia na stronie Polskiej Izby Inżynierów Budownictwa www.piib.org.pl lub kontaktując się z biurem właściwej Okręgowej Izby Inżynierów Budownictwa.



PROJEKT BUDOWLANY
Przebudowa drogi leśnej na terenie leśnictwa Wojanowo oddz. 108,109,110,111

Pan Karol Kotłowski upowazniony jest do:

I. Na podstawie art. 12 ust.1 pkt 1, art. 13 ust. 4 ustawy Prawo budowlane, w specjalności drogowej, bez ograniczeń do:

- a) projektowania, sprawdzania projektów architektoniczno-budowlanych i sprawowania nadzoru autorskiego,
- b) sprawowania kontroli technicznej utrzymania obiektów budowlanych.

II. Na podstawie § 18 ust. 1 pkt 1 i 2 powołanego na wstępie rozporządzenia Ministra Transportu i Budownictwa z dnia 28 kwietnia 2006 r. w sprawie samodzielnych funkcji technicznych w budownictwie /Dz. U. z 2006 r. Nr 83 poz. 578, ze zm./, uprawnia mniejsze uprawnienia do projektowania obiektu budowlanego związanego z obiektami budowlanymi, takim jak:

- a) droga, w rozumieniu przepisów o drogach publicznych, z wyłączeniem drogowych obiektów inżynierskich oprócz przepustów;
- b) droga dla ruchu i postoju statków powietrznych oraz przepust.

III. Na podstawie § 15 w/w rozporządzenia, niniejsze uprawnienia do projektowania w specjalności drogowej uprawniają do sporządzania projektu zagospodarowania działki lub terenu, w zakresie tej specjalności.

Powozenie

Od niniejszej decyzji służy odwołanie do Krajowej Komisji Kwalifikacyjnej Polskiej Izby Inżynierów Budownictwa w Warszawie, za pośrednictwem Okręgowej Komisji Kwalifikacyjnej Pomorskiej Okręgowej Izby Inżynierów Budownictwa w terminie 14 dni od daty jej doręczenia.

Skład orzekający Okręgowej Komisji Kwalifikacyjnej:

PRZEWODNICZĄCY
 Okręgowej Komisji Kwalifikacyjnej

[Podpis]
 dr inż. Leszek Niedostatkiewicz

WICEPRZEWODNICZĄCY
 Okręgowej Komisji Kwalifikacyjnej

[Podpis]
 mgr inż. Zbigniew Drewnowski

CZŁONEK
 Okręgowej Komisji Kwalifikacyjnej

[Podpis]
 dr inż. Marek Wesolowski



Otrzymują:
 1. Pan Karol Kotłowski
 83-340 Strakonice, ul. Polna 15
 2. Okręgowa Izba Inżynierów Budownictwa
 3. Główny Inspektor Nadzoru Budowlanego
 4. aa

POMORSKA OKRĘGOWA
 IZBA INŻYNIERÓW BUDOWNICTWA
 ul. Polna 15, 83-340 Strakonice
 tel. 56-324-89-77
 fax 56-301-44-98

Gdańsk, 25 czerwca 2012 r.

syg. akt 103/POM/OKK/12

D E C Y Z J A

Na podstawie art. 24 ust.1 pkt 2 ustawy z dnia 15 grudnia 2000 r. o samorządach zawodowych architektów, inżynierów budownictwa oraz urbanistów /Dz.U. z 2001 r. Nr 5 poz. 42, ze zm./, art. 12 ust. 3, art.13 ust.1 pkt 1, art. 14 ust. 1 pkt 2a ustawy z dnia 07 lipca 1994 r. Prawo budowlane /tekst jednolity Dz. U. z 2010 r. Nr 243, poz. 1623 ze zm./, § 6 pkt 1 i 2, § 11 ust. 1 pkt 1, § 15, § 18 ust. 1 pkt 1 i 2 rozporządzenia Ministra Transportu i Budownictwa z dnia 28 kwietnia 2006 r. w sprawie samodzielnych funkcji technicznych w budownictwie /Dz. U. z 2006 r. Nr 83 poz. 578, ze zm./ oraz art. 104 Kodeksu postępowania administracyjnego /t.j. Dz.U. z 2000 r. Nr 98, poz.1071 ze zm./

**Okręgowa Komisja Kwalifikacyjna
 Pomorskiej Okręgowej Izby Inżynierów Budownictwa**

stwierdza, że:

Pan KAROL KOTŁOWSKI
 inżynier
 urodzony dnia 19.03.1978 r. w Karuzach

uzyskał
UPRAWNIENIA BUDOWLANE
 numer ewidencyjny: POM/0096/POOD/12

do projektowania bez ograniczeń
 w specjalności drogowej

U Z A S A D N I E N I E

W związku z uwzględnieniem w całości żądania strony, na podstawie art. 107 § 4 K.p.a. odstepuje się od uzasadnienia decyzji. Szczegółowy zakres prac projektowych objętych uprawnieniami budowlanymi został określony na drugiej stronie decyzji i stanowi jej integralną część.

PROJEKT BUDOWLANY
Przebudowa drogi leśnej na terenie leśnictwa Wojanowo oddz. 108,109,110,111



Zaświadczenie

o numerze weryfikacyjnym:

POM-588-LNL-3RW *

Pan Karol Henryk Kotłowski o numerze ewidencyjnym POM/BD/0049/07
adres zamieszkania ul. Polna 15, 83-340 Sierakowice
jest członkiem Pomorskiej Okręgowej Izby Inżynierów Budownictwa i posiada wymagane
ubezpieczenie od odpowiedzialności cywilnej.
Niniejsze zaświadczenie jest ważne od 2020-03-01 do 2021-02-28.

Zaświadczenie zostało wygenerowane elektronicznie i opatrzone bezpiecznym podpisem elektronicznym
weryfikowanym przy pomocy ważnego kwalifikowanego certyfikatu w dniu 2020-02-11 roku przez:

Franciszek Rogowicz, Przewodniczący Rady Pomorskiej Okręgowej Izby Inżynierów Budownictwa.

(Zgodnie art. 5 ust 2 ustawy z dnia 18 września 2001 r. o podpisie elektronicznym (Dz. U. 2001 Nr 130 poz. 1450) dane w postaci
elektronicznej opatrzone bezpiecznym podpisem elektronicznym weryfikowanym przy pomocy ważnego kwalifikowanego certyfikatu są
równoważne pod względem skutków prawnych dokumentom opatrzonym podpisami własnoręcznymi.)

* Weryfikację poprawności danych w niniejszym zaświadczeniu można sprawdzić za pomocą numeru weryfikacyjnego zaświadczenia na
stronie Polskiej Izby Inżynierów Budownictwa www.piib.org.pl lub kontaktując się z biurem właściwej Okręgowej Izby Inżynierów
Budownictwa.



4. Decyzja o środowiskowych uwarunkowaniach

WÓJT GMINY
Trąbki Wielkie

Trąbki Wielkie, dnia 19.12.2019 r.

OŚ.6220.3.8.DEC.2019

DECYZJA

Na podstawie art. 71, art. 75 ust. 1 pkt 4, art. 84 oraz art. 85 ustawy z dnia 3 października 2008 r. o udostępnianiu informacji o środowisku i jego ochronie, udziale społeczeństwa w ochronie środowiska oraz o ocenach oddziaływania na środowisko (t.j. Dz.U. 2018 poz. 2081 ze zm.), w związku z art. 4 ust. 1 i 2 ustawy z dnia 19 lipca 2019 r. o zmianie ustawy o udostępnianiu informacji o środowisku i jego ochronie, udziale społeczeństwa w ochronie środowiska oraz o ocenach oddziaływania na środowisko (t.j. Dz.U. 2019 poz. 1712), § 3 ust. 1 pkt 60 Rozporządzenia Rady Ministrów z 9 listopada 2010 r. w sprawie przedsięwzięć mogących znacząco oddziaływać na środowisko oraz art. 104 ustawy z dnia 14 czerwca 1960 r. – Kodeks postępowania administracyjnego (t.j. Dz. U. 2018 poz. 2096 ze zm.) po rozpatrzeniu wniosku Państwowego Gospodarstwa Leśnego, Lasy Państwowe Nadleśnictwo Kolbudy, Osiedle Leśników 15, 83-050 Kolbudy, reprezentowane przez Nadleśniczego Andrzeja Gajowniczkę, w sprawie wydania decyzji o środowiskowych uwarunkowaniach dla przedsięwzięcia pod nazwą **Przebudowa drogi leśnej na terenie leśnictwa Wojanowo - oddz. 108,109,110,111, Lokalizacja: Trąbki Wielkie obr. Mierzeszyn: 109/5, 110/1, 112/2, 501, 508 , gmina Trąbki Wielkie, powiat gdański**, oraz po uzyskaniu opinii dotyczących planowanego przedsięwzięcia Regionalnego Dyrektora Ochrony Środowiska w Gdańsku, Dyrektora Regionalnego Zarządu Gospodarki Wodnej w Gdańsku PGW Wody Polskie w Gdańsku oraz Państwowego Powiatowego Inspektora Sanitarnego w Pruszczu Gdańskim

Wójt Gminy Trąbki Wielkie
orzeka

1. **Stwierdza brak potrzeby przeprowadzenia oceny oddziaływania na środowisko dla przedsięwzięcia pod nazwą *Przebudowa drogi leśnej na terenie leśnictwa Wojanowo - oddz. 108,109,110,111, Lokalizacja: Trąbki Wielkie obr. Mierzeszyn: 109/5, 110/1, 112/2, 501, 508 , gmina Trąbki Wielkie, powiat gdański***
2. **Określa następujące środowiskowe uwarunkowania dla przedmiotowego przedsięwzięcia:**
 - a. w trakcie realizacji i eksploatacji przedsięwzięcia:
 1. prace budowlane prowadzić w porze dziennej tj. 6.00-22.00
 2. plac budowy wyposażać:
 - a) w środki sorbentowe do usuwania ewentualnych wycieków i rozlewów substancji olejowych i ropopochodnych
 - b) w przenośne urządzenia sanitarne
 - c) w szczelne pojemniki do segregacji odpadów
 3. prace budowlane prowadzić poza okresem lęgowym ptaków, tj. od 1 marca do 31 sierpnia oraz poza okresem rozrodu i migracji płazów, tj. od 1 marca do 30 czerwca

4. drzewa rosnące w sąsiedztwie planowanych prac zabezpieczyć przed ewentualnym uszkodzeniem poprzez odeskowanie lub owinięcie matami, nie uszkadzając kory
5. w odległości mniejszej niż 10m od pnia drzewa nie magazynować materiału ziemnego i materiałów budowlanych
6. nie parkować maszyn i pojazdów w zasięgu korony drzewa
7. prace prowadzone przy użyciu sprzętu budowlanego w sąsiedztwie drzew i krzewów, znajdujących się w zasięgu oddziaływania inwestycji, nie mogą naruszać ich bryły korzeniowej, a tym samym ich stateczności. Dopuszczalne jest ręczne prowadzenie prac w obrębie strefy korzeniowej. Ewentualne przycinanie korzeni prowadzić prostopadle do ich osi, a miejsca przecięcia zabezpieczyć odpowiednimi środkami ochrony roślin. Odkryte w wyniku prac korzenie zabezpieczyć przed wysychaniem i ewentualnym przemrożeniem poprzez wykorzystanie mat lub innych materiałów izolujących.
8. miejsca składowania humusu wyznaczyć w taki sposób, aby humus był zabezpieczony przed zanieczyszczeniem oraz najeżdżaniem przez pojazdy, nie zdejmować humusu w czasie intensywnych opadów i bezpośrednio po nich, aby uniknąć zanieczyszczenia gliną i innym gruntem nieorganicznym
9. unikać pozostawiania niezasypanych wykopów, które mogłyby stać się tymczasowymi zbiornikami retencyjnymi spływających wód opadowych.
10. wykopy należy zabezpieczyć przed możliwością dostania się do nich drobnych zwierząt (płazów, gadów i drobnych ssaków). Codziennie rano przeprowadzać kontrolę wykopów przed przystąpieniem do dalszych prac. Uwięzione zwierzęta niezwłocznie przenieść poza teren objęty pracami, na właściwe dla nich siedlisko, przenoszenie prowadzić pod nadzorem przyrodnika oraz przy użyciu rękawiczek ochronnych, używany do tego sprzęt dezynfekować.
11. nie dopuścić do zasypywania i zanieczyszczania terenów wodno-błotnych
12. unikać odkładania ziemi z wykopów na drodze spływu powierzchniowego wód, co może doprowadzić do wymywania zanieczyszczeń z hałd lub gromadzenia się wód i powstawania podtopień
13. wody opadowe należy odprowadzać powierzchniową. Woda wnikać będzie w nawierzchnię półprzepuszczalną, a przy zwiększonych ulewach uchodzić będzie do rowów przydrożnych. w miejscach pozbawionych rowów, woda naturalnie rozlewać się będzie na tereny przyległe
14. Odpady należy segregować i gromadzić w odpowiednich pojemnikach, zgodnie z obowiązującymi przepisami
15. Zaplecze budowy, bazę materiałowo sprzętową, miejsce gromadzenia odpadów zlokalizować należy z dala od zabudowy mieszkaniowej, w miejscu uwzględniającym ochronę zadrzewieni, zakrzewieni, terenów leśnych, terenów wodno-błotnistych
16. Należy wykorzystywać nowoczesny i sprawny technicznie sprzęt w celu minimalizacji ryzyka zaistnienia awarii i potencjalnego przedostania się do środowiska jakichkolwiek zanieczyszczeń.
17. w przypadku wystąpienia niekontrolowanego wycieku olejów z maszyn budowlanych lub pojazdów samochodowych, substancje te należy zebrać i przekazać podmiotowi zajmującemu się ich unieszkodliwianiem

18. Konserwację, naprawę, tankowanie maszyn budowlanych i pojazdów samochodowych pracujących na placu budowy należy wykonywać w miejscach do tego uprzednio przystosowanych, zabezpieczonych przed przedostaniem się zanieczyszczeń do środowiska gruntowo-wodnego i wód powierzchniowych
19. miejsce postoju maszyn budowlanych i pojazdów samochodowych pracujących na placu budowy, utwardzić, uszczelnić i wyposażyć w maty sorbujące
20. w trakcie transportu materiałów sypkich stosować plandeki lub inne zabezpieczenia ograniczające pylenie
21. z uwagi na lokalizację planowanych prac w granicy siedliska o kodzie 9130 (żyzne buczyny) oraz w bezpośrednim sąsiedztwie siedlisk przyrodniczych o kodach 91D0 (bory i lasy bagienne) i brzozowo-sosnowe bagienne lasy borealne, 9110 (kwaśne buczyny) – przed rozpoczęciem prac budowlanych teren budowy szczelnie ogrodzić.

Charakterystyka całego przedsięwzięcia stanowi załącznik do decyzji.

UZASADNIENIE

W dniu 19 lipca 2019 roku do Urzędu Gminy Trąbki Wielkie wpłynął wniosek Państwowego Gospodarstwa Leśnego, Lasy Państwowe Nadleśnictwo Kolbudy, Osiedle Leśników 15, 83-050 Kolbudy, reprezentowane przez Nadleśniczego Andrzeja Gajowniczkę, w sprawie wydania decyzji o środowiskowych uwarunkowaniach dla przedsięwzięcia pod nazwą Przebudowa drogi leśnej na terenie leśnictwa Wojanowo - oddz. 108,109,110,111, Lokalizacja: Trąbki Wielkie obr. Mierzeszyn: 109/5, 110/1, 112/2, 501, 508, gmina Trąbki Wielkie, powiat gdański. Wraz z wnioskiem złożono istotne do rozpatrzenia sprawy załączniki w tym kartę informacyjną przedsięwzięcia.

Wniosek zawierał braki formalne, do których uzupełnienia wezwano Wnioskodawcę pismem znak OŚ.6220.3.1.2019 z dnia 24.07.2019 r. Uzupełnienie wniesiono dnia 08.08.2019 r.

Zgodnie z art. 73 ust. 1 ustawy z dnia 3 października 2008 r. o udostępnieniu informacji o środowisku i jego ochronie, udziale społeczeństwa w ochronie środowiska oraz ocenach oddziaływania na środowisko (t.j. Dz.U. 2018 poz. 2081 ze zm.) (zwana dalej ustawą o oś), postępowanie w sprawie wydania decyzji o środowiskowych uwarunkowaniach wszczyna się na wniosek podmiotu planującego podjęcie realizacji przedsięwzięcia.

Na podstawie art. 71 ust. 2 pkt 2 w/w ustawy wnioskowane przedsięwzięcie zostało zakwalifikowane jako mogące potencjalnie znacząco oddziaływać na środowisko, dla którego wymagane jest uzyskanie decyzji o środowiskowych uwarunkowaniach przed wydaniem pozwolenia na budowę. Ponadto art. 75 ust. 1 pkt 4 w/w ustawy określa właściwość tutejszego organu, tj. wójta, do wydania decyzji o środowiskowych uwarunkowaniach.

W związku z powyższym, na podstawie art. 10 i 61 § 1 ustawy z dnia 14 czerwca 1960 r. kodeks postępowania administracyjnego (t.j. Dz. U. 2018 poz. 2096 ze zm) w związku z art. 63 ust. 1 w zw. z art. 33 ust. 1 „ustawy o oś” Wójt Gminy Trąbki Wielkie, zawiadomieniem znak OŚ.6220.3.5.2019 z dnia 10 września 2019 r. wszczął postępowanie administracyjne w sprawie wydania decyzji o środowiskowych uwarunkowaniach realizacji wskazanego wnioskiem przedsięwzięcia. Zawiadomienie zostało przekazane stronom oraz umieszczone na stronie internetowej Urzędu Gminy Trąbki Wielkie (<http://www.trabkiw.ug.gov.pl>) oraz na tablicy ogłoszeń Urzędu Gminy Trąbki Wielkie.

Zgodnie z § 3 ust. 1 pkt 60 rozporządzenia Rady Ministrów z 9 listopada 2010 r. w sprawie

przedsięwzięć mogących znacząco oddziaływać na środowisko (Dz. U. z 2016 r, poz. 71) oraz § 4 rozporządzenia Rady Ministrów z dnia 10 września 2019 r. w sprawie przedsięwzięć mogących znacząco oddziaływać na środowisko (Dz. U. poz.1839) oraz w związku z art. 59 ust. 1 „ustawy o oś”, przedsięwzięcie pod nazwą Przebudowa drogi leśnej na terenie leśnictwa Wojanowo - oddz. 108,109,110,111, Lokalizacja: Trąbki Wielkie obr. Mierzeszyn: 109/5, 110/1, 112/2, 501, 508 , gmina Trąbki Wielkie, powiat gdański zakwalifikowane zostało do przedsięwzięć mogących potencjalnie znacząco oddziaływać na środowisko, tj. drogi o nawierzchni twardej o całkowitej długości przedsięwzięcia powyżej 1 km inne niż wymienione w § 2 ust. 1 pkt 31 i 32 oraz obiekty mostowe w ciągu drogi o nawierzchni twardej, z wyłączeniem przebudowy dróg oraz obiektów mostowych, służących do obsługi stacji elektroenergetycznych i zlokalizowanych poza obszarami objętymi formami ochrony przyrody, o których mowa w art. 6 ust. 1 pkt 1-5, 8 i 9 ustawy z dnia 16 kwietnia 2004 r. o ochronie przyrody.” Przepis ten dotyczy budowy dróg o nawierzchni twardej, czyli dróg twardych, zgodnie z definicją art. 2 pkt 2 ustawy z dnia 20 czerwca 1997 r. Prawo o ruchu drogowym to jest: „droga twarda – droga z jezdnią o nawierzchni bitumicznej, betonowej, kostkowej, klinkierowej lub brukowej oraz z płyt betonowych lub kamienno-betonowych, jeżeli długość nawierzchni przekracza 20 m; inne drogi są drogami gruntowymi”.

Zgodnie z art. 63 „ustawy o oś” obowiązek przeprowadzenia oceny oddziaływania przedsięwzięcia na środowisko, organ właściwy do wydania decyzji o środowiskowych uwarunkowaniach uzgadnia z Regionalnym Dyrektorem Ochrony Środowiska, organem właściwym w sprawach ocen wodnoprawnych oraz organem Państwowej Inspekcji Sanitarnej. W związku z powyższym Wójt Gminy Trąbki Wielkie pismem znak OŚ.6220.3.2.2019 z dnia 10.09.2019 r., wystąpił do Regionalnego Dyrektora Ochrony Środowiska w Gdańsku, pismem znak OŚ.6220.3.4.2019 z dnia 10.09.2019 r., do Dyrektora Regionalnego Zarządu Gospodarki Wodnej w Gdańsku PGW Wody Polskie w Gdańsku oraz pismem znak OŚ.6220.3.3.2019 z dnia 10.09.2019 r. do Państwowego Powiatowego Inspektora Sanitarnego w Pruszczu Gdańskim z wnioskiem o wyrażenie opinii co do obowiązku przeprowadzenia oceny oddziaływania na środowisko oraz ewentualnym zakresie raportu.

Państwowy Powiatowy Inspektor Sanitarny w Pruszczu Gdańskim pismem znak NS.464.26.2019.SD.1 z dnia 18.09.2019 wyraził opinię iż nie jest konieczne przeprowadzenie oceny oddziaływania na środowisko.

Dyrektor Regionalnego Zarządu Gospodarki Wodnej w Gdańsku PGW Wody Polskie w Gdańsku pismem znak GD.RZŚ.435.1184.2019.AK z dnia 25.09.2019 r. nie stwierdził potrzeby przeprowadzenia oceny oddziaływania na środowisko, jednocześnie wskazując konieczność uwzględnienia warunków i wymagań w decyzji o środowiskowych uwarunkowaniach.

Regionalny Dyrektor Ochrony Środowiska w Gdańsku, postanowieniem o znaku: RDOŚ-Gd-WOO.4220.359.2019.ASP.1 z dnia 26.11.2019 r. wyraził opinię o braku potrzeby przeprowadzenia oceny oddziaływania na środowisko dla przedmiotowego przedsięwzięcia, jednocześnie wskazując szereg warunków, które muszą być zachowane na etapie realizacji i eksploatacji przedsięwzięcia.

Wójt Gminy Trąbki Wielkie zawiadomieniem z dnia 3 grudnia 2019 r. znak OŚ.6220.3.7.2019 poinformował o zakończeniu postępowania dowodowego w sprawie wydania decyzji o środowiskowych uwarunkowaniach dla przedmiotowego przedsięwzięcia. W piśmie zawarto informacje o możliwości zapoznania się i wypowiedzenia odnośnie zebranych dowodów i materiałów. W wyznaczonym terminie nie wpłynęły żadne uwagi i wnioski. W związku z powyższym, zgodnie z art.10 § 1 K.p.a. zapewniono stronom czynny udział w każdym stadium postępowania, a przed wydaniem decyzji umożliwiono im wypowiedzenie się, co do zebranych dowodów i materiałów oraz złożenie wniosków i uwag.

Przeprowadzone postępowanie administracyjne w sprawie wydania decyzji o środowiskowych uwarunkowaniach miało na celu analizę oddziaływań środowiskowych oraz zbadanie zgodności z wymogami prawnymi w zakresie ochrony środowiska planowanego przedsięwzięcia pod nazwą Przebudowa drogi leśnej na terenie leśnictwa Wojanowo - oddz. 108,109,110,111, lokalizacja: Trąbki Wielkie obr. Mierzeszyn: 109/5, 110/1, 112/2, 501, 508, gmina Trąbki Wielkie, powiat gdański. Na terenie planowanej inwestycji nie istnieje uchwalony miejscowy plan zagospodarowania przestrzennego.

Przed wydaniem decyzji tutejszy organ wziął pod uwagę kryteria określone w art. 63 ust. 1 ustawy o oś, informacje zawarte w karcie informacyjnej przedsięwzięcia, rodzaj i charakter przedsięwzięcia oraz jego usytuowanie, a także rodzaj i skalę oddziaływania na elementy środowiska zarówno na etapie realizacji przedsięwzięcia jak i jego eksploatacji.

W ramach przedmiotowego przedsięwzięcia planuje się przebudowę istniejącego odcinka drogi leśnej na terenie leśnictwa Wojanowo na długości 1370 m. W ramach prac zaplanowano profilowanie nawierzchni, ułożenie warstwy podsypkowej z pospółki oraz nawierzchni z płyt ażurowych typu YOMB, z wykonaniem poboczy z kruszywa łamanego, oczyszczenie rowów z namułu oraz ułożenie nowych przepustów z rur z tworzywa sztucznego. Ruch na drodze dozwolony jest wyłącznie dla wybranych podmiotów związanych głównie z gospodarką leśną. W wyniku realizacji przedsięwzięcia ruch dzienny pojazdów, obecnie w ilości 5 pojazdów, nie wzrośnie. Celem przedsięwzięcia jest dostosowanie parametrów technicznych drogi w zakresie przekroju poprzecznego i konstrukcji nawierzchni jezdni, do przeniesienia obciążeń od pojazdów wysokotonażowych. Przedsięwzięcie zlokalizowane jest na terenie leśnictwa Wojanowo, na odcinku od parkingu leśnego do leśniczówki. Wzdłuż drogi, na terenie leśnym znajdują się tereny podmokłe. Z KIP wynika iż przeprowadzono wnikliwą inwentaryzację występującej roślinności, zwierzyny, inwentaryzację ptaków oraz nietoperzy. Z uwagi na charakter oraz lokalizację przedsięwzięcia na przedmiotowym terenie występuje typowa zwierzyna leśna, napotkano płazy, gatunków gadów nie zauważono. Inwestycja położona jest poza obszarami podlegającymi ochronie europejskiej sieci Natura 2000 oraz poza pozostałymi obszarami chronionymi.

W przypadku planowanego przedsięwzięcia występować będą: emisja zanieczyszczeń do powietrza oraz emisja hałasu (przez maszyny budowlane i pojazdy samochodowe). Oddziaływanie związane będzie z ruchem pojazdów, pracą sprzętu budowlanego na terenie inwestycji. Będzie ono krótkotrwałe, odwracalne i ustanie wraz z zakończeniem robot. Woda na potrzeby socjalno-bytowe dowożona będzie beczkowozami. W czasie prac budowlanych powstawały będą ścieki z zaplecza budowy, które będą gromadzone w toaletach przenośnych. Odpady powstające w ramach działań związanych z utrzymaniem drogi będą magazynowane selektywnie i przekazywane do unieszkodliwienia firmie posiadające stosowne uprawnienia. Istniejące rowy zostaną oczyszczone, co zwiększy ich funkcjonalność i usprawni proces odprowadzania wód opadowych do gruntu. Na etapie eksploatacji, utwardzenie drogi ograniczy pyłu i kurzu podczas jazdy. Ruch po utwardzonej i wyrównanej drodze ograniczy emisję zanieczyszczeń do powietrza. Przedmiotowe przedsięwzięcie nie jest związane z usuwaniem drzew. Droga nie zmieni swojego przebiegu ani przeznaczenia, tym samym nie zwiększy się ruch pojazdów ani ryzyko płoszenia in zakłócania spokoju zwierzętom leśnym. Zobligowano Inwestora do realizacji prac poza okresami lęgowymi ptaków oraz rozrodu i migracji płazów oraz kontroli wykopów w zakresie uwolnienia ewentualnych uwięzionych zwierząt. Aby zapobiec uszkodzeniom drzew i krzewów zaleca się zabezpieczenie drzew i krzewów znajdujących się w zasięgu oddziaływania inwestycji przed ich mechanicznym uszkodzeniem. Z uwagi na lokalizację inwestycji zobowiązano Inwestora do szczelnego ogrodzenia placu budowy. Na ewentualne zniszczenie siedlisk, okazów, gniazd, płoszenie lub przenoszenie gatunków znajdujących się pod ochroną należy uzyskać zezwolenie w trybie art. 56 ust. 1 ustawy o ochronie przyrody (t.j. Dz. U. 2018, poz. 1614 z.zm)

Z przedstawionych materiałów wynika, że przyjęte rozwiązania techniczne zapewniają minimalizację oddziaływania na środowisko przedmiotowej inwestycji. Realizacja przedsięwzięcia zgodna z założeniami przedstawionymi w Karcie Informacyjnej przedsięwzięcia oraz z warunkami określonymi w niniejszej decyzji nie spowoduje naruszenia wymagań ochrony środowiska.

Rodzaj i lokalizacja przedsięwzięcia wyklucza możliwość transgranicznego oddziaływania na środowisko, nie ma zatem konieczności przeprowadzenia postępowania w tej sprawie. Nie ma także konieczności przeprowadzenia oceny w trybie art. 6.3 Dyrektywy Rady 92/43/EWG.

Z uwagi na dotychczasowe wykorzystanie terenu, charakter i skalę przedsięwzięcia, planowana inwestycja nie będzie miała znaczącego wpływu w skali regionalnej, a także lokalnej na pogłębienie zmian klimatu.

Rozważając całość sprawy oraz biorąc pod uwagę uzgodnione przez organy wydające opinię warunki, orzeczono jak w sentencji.

Pouczenie

Od niniejszej decyzji służy stronom, a także organizacjom ekologicznym niebiorącym udziału w postępowaniu, jeżeli jest to uzasadnione celami statutowymi tej organizacji odwołanie do Samorządowego Kolegium Odwoławczego w Gdańsku, za pośrednictwem Wójta Gminy Trąbki Wielkie w terminie 14 dni od daty jej doręczenia.



Z up. WÓJTA
ZASTĘPCY WÓJTA
Jan Wiczing

Otrzymują:

1. inwestor: Państwowe Gospodarstwo Leśne, Lasy Państwowe Nadleśnictwo Kolbudy, Osiedle Leśników 15, 83-050 Kolbudy
2. Strony postępowania: wg rozdzielnika
3. a/a

Do wiadomości (ePUAP)

1. Regionalny Dyrektor Ochrony Środowiska, ul. Chmielna 54/57, 80-748 Gdańsk
2. Państwowy Powiatowy Inspektor Sanitarny, ul. Grunwaldzka 25, 83-000 Pruszcz Gdański
3. Dyrektor RZWG w Gdańsku w PGW Wody Polskie, ul. ks. F. Rogaczewskiego 9/19, 80-804 Gdańsk

Załącznik do decyzji OŚ.6220.3.8.DEC.2019

Charakterystyka przedsięwzięcia pod nazwą „Przebudowa drogi leśnej na terenie leśnictwa Wojanowo - oddz. 108,109,110,111, lokalizacja: Trąbki Wielkie obr. Mierzeszyn: 109/5, 110/1, 112/2, 501, 508, gmina Trąbki Wielkie, powiat gdański”

Przedmiotowe przedsięwzięcia polegać ma na przebudowie odcinka drogi leśnej zlokalizowanej na terenie leśnictwa Wojanowo, w oddziałach: 108, 109, 110, 111, na terenie Nadleśnictwa Kolbudy. Przebudowa nastąpi na fragmencie o długości 1370 m. Droga przeznaczona jest wyłącznie do realizowania gospodarki leśnej i poruszają się po niej pojazdy służące do realizacji tej gospodarki. Nawierzchnia drogi na przebudowywanym odcinku jest gruntowa, w drodze są liczne koleiny, zastoiska wody i nierówności. Celem przedsięwzięcia jest dostosowanie parametrów technicznych drogi w zakresie przekroju poprzecznego i konstrukcji nawierzchni jezdni, do przeniesienia obciążeń od pojazdów wysokotonazowych uczestniczących w ruchu transportu leśnego.

Nawierzchnia drogi wykonana zostanie w technologii płyt betonowych ażurowych typu YOMB układanych na warstwie wyrównującej z pospółki. Przewidziano również do wykonania przepusty pod koroną drogi o średnicy 500 mm. Pod zjazdami przebiegającymi na trasie rowów projektuje się przepusty o średnicy 400 mm (przepustów projektuje się ok. 11), z czego 4 istniejące przepusty zostaną zlikwidowane i w ich miejsce wybudowane zostaną nowe (w km 0+200, km 0+700, km 0+800, km 1+000). Do wbudowania przewidziano rury przepustowe karbowane HDPE SN-8. Przepusty zakończone prefabrykowanymi wylotami betonowymi (dokami) według KPED 02.20. Zjazdy, place i mijanki z drogi leśnej posiadają konstrukcję z kruszywa łamanego. Przedmiotowa droga służy do obsługi leśniczówki oraz pomaga w komunikacji na potrzeby realizacji gospodarki leśnej. Ruch dzienny pojazdów – do 5 pojazdów dziennie. W wyniku realizacji zamierzenia, ruch pojazdów nie wzrośnie.

Z uwagi na fakt, że omawiana droga stanowi drogę leśną – wśród roślin w warstwie wysokiej, w otoczeniu drogi dominują drzewa, w tym: buki, świerki, brzozy i sosny. Transekt wyznaczono wzdłuż całej długości przebudowywanej drogi - inwentaryzację ptaków oraz nietoperzy na długości całej przebudowywanej drogi oraz w odległości do ok. 5 m w głąb lasu po obu stronach drogi, przeprowadzono w dniu 16 czerwca 2019 r. Skoncentrowano się na spisaniu widzianych i słyszanych gatunków ptaków. Do obserwacji używano sprzętu optycznego - lornetki 10x50. W obrębie drogi stwierdzono występowanie następujących ptaków: pierwiosnek, bogatka, zięba, świstunka leśna, rudzik, kos, raniuszek, grzywacz, sójka. W godzinach wieczornych, przeprowadzono obserwację pobliskich drzew oraz infrastruktury na parkingu leśnym, w celu wskazania potencjalnych miejsc przebywania nietoperzy, określenia metod ich ochrony oraz kompensacji w przypadku utraty potencjalnych kryjówek, w związku z planowaną inwestycją. Kontrola polegała na obserwacji zadrzewień po zachodzie słońca, infrastruktury parkingu leśnego i nasłuchiwanie odgłosów nietoperzy. Dokonano szczegółowych oględzin okolicy, w celu znalezienia potencjalnych kryjówek tych zwierząt. Z uwagi na charakter oraz lokalizację zamierzenia (droga leśna – Map.3), na omawianym terenie występuje typowa zwierzyna leśna (sarny, zające, lisy, wiewiórki itp.). W dniu 16 czerwca 2019 r. podczas obserwacji terenowych zauważono tropy sarny. W lasach Nadleśnictwa Kolbudy występują ponadto: jeleni, dziki, łosie, bażanty, kuropatwy, borsuki, kuny (źródło: Nadleśnictwo Kolbudy). Gadów nie stwierdzono, natomiast z płazów napotkano żabę wodną, jeziorzkową i trawną - liczne osobniki w oczkach wodnych i nieużytkach po obu stronach drogi.

Zagrożenia dla środowiska gruntowo – wodnego na etapie prac budowlanych związane będą głównie z wykorzystaniem maszyn, samochodów i ewentualnymi wyciekami paliwa czy olejów do gruntu i ich potencjalną migracją do wód podziemnych. W przypadku zaistnienia takiego zdarzenia strefy zanieczyszczonego gruntu powstałe w wyniku wycieku paliw czy olejów zostaną natychmiast usunięte i zastąpione gruntem czystym. Będą to oddziaływania krótkotrwałe.

W czasie prac budowlanych powstawały będą ścieki z zaplecza budowy, które będą gromadzone w toaletach typu TOI – TOI i wywożone przez serwisanta.

Rozwiązania chroniące środowisko gruntowo-wodne na etapie realizacji:

- stosowanie sprawnych technicznie maszyn, sprawnego sprzętu budowlanego;
- wykonanie rowów odwadniających. Roboty ziemne będą wykonywane odcinkami, a w każdym odcinku w pierwszej kolejności zostanie wykonany rów na danej działce roboczej, aby uniknąć nadmiernego nawodnienia gruntu podczas prowadzenia robót.,
- kierunek spływu wody w rowach zostanie zachowany dla prawidłowego odwodnienia,
- materiały budowlane będą dostarczane na bieżąco, aby unikać konieczności ich składowania poza pasem drogowym,
- sukcesywne usuwanie z powierzchni budowy odpadów.

Na etapie użytkowania – z uwagi na charakter przedsięwzięcia, nie przewiduje się rozwiązań chroniących środowisko-gruntowo wodne. Istniejące rowy zostaną wyczyszczone, co zwiększy ich funkcjonalność i usprawni proces odprowadzania wód opadowych do gruntu, za pomocą nawierzchni półprzepuszczalnej. W miejscach pozbawionych rowów, woda będzie swobodnie (bez przeszkód terenowych) rozlewać się na tereny przyległe. Z uwagi na charakter drogi – ruch odbywający się po drodze będzie kontrolowany (pojazdy związane z transportem leśnym utrzymywane będą w należytym stanie technicznym, podobnie jak pojazdy serwisowe typu wóz asenizacyjny czy śmieciarka), a pojazdy poruszające się po drodze utrzymywane będą w należytym stanie technicznym, co ograniczy ewentualne awarie związane z rozlewem ropopochodnych podczas transportu.

Źródłem emisji substancji i hałasu do powietrza w fazie budowy będzie praca koparko-spycharek, innego specjalistycznego sprzętu drogowego oraz ruch pojazdów ciężarowych dowożących surowce. Ocenia się, że na potrzeby budowy konieczne będzie spalanie w silnikach wysokoprężnych samochodów i maszyn budowlanych około 1000 dm³ oleju napędowego na dobę.

Etap realizacji inwestycji będzie się wiązał z użyciem ciężkiego sprzętu budowlanego, wykorzystywanego głównie na etapie prac związanych z budową drogi. Prace budowlane, w szczególności prace ziemne, charakteryzują się dużą uciążliwością akustyczną, niemniej jednak krótki czas ich trwania sprawia, że nie stanowią one zagrożenia dla zdrowia.

Rozwiązania chroniące powietrze atmosferyczne na etapie realizacji:

- zastosowanie najmniej uciążliwej dla powietrza technologii prac budowlanych;
- ograniczenie pracy maszyn i urządzeń na jałowym biegu,
- wykorzystywanie sprawnego technicznie sprzętu;
- utrzymanie placu budowy i drogi w stanie ograniczającym pylenie;
- prowadzenie robót budowlanych w porze dziennej tj. 6.00 –22.00;
- wykorzystywanie sprawnego technicznie sprzętu;
- transport elementów budowlanych i urządzeń będzie prowadzony wyłącznie po istniejącym śladzie, bez nadmiernego rozjeżdżania gleby i niszczenia roślinności,
- transport materiałów sypkich będzie się odbywał w opakowaniach, pojazdami do tego przystosowanymi, skrzynie ładunkowe będą przykrywane plandekami;
- materiały dowożone będą na bieżąco, aby unikać długotrwałego składowania,
- ograniczenie prędkości ruchu pojazdów w rejonie budowy;
- rewitalizacja placu budowy nastąpi bezpośrednio po zakończeniu realizacji inwestycji.

Rozwiązania chroniące powietrze atmosferyczne na etapie eksploatacji:

- poprawa ogólnej nawierzchni drogi;
- zwiększenie płynności jazdy,
- ograniczenie stosowania środków chemicznych do usuwania oblodzeń/gołoledzi z użyciem chlorku sodu.

Przedmiotowa droga już istnieje – utwardzenie drogi ograniczy emisję pyłu i kurzu podczas jazdy. Zwiększenie płynności ruchu pojazdów, po wyrównanej, utwardzonej drodze ograniczy emisję zanieczyszczeń do powietrza. Przebudowa drogi nie będzie związana ze

wzrostem ruchu pojazdów na omawianej drodze. Ruch pojazdów utrzymany zostanie na obecnym poziomie. Skrócenie czasu przejazdu wiąże się z ograniczeniem emisji zanieczyszczeń, zatem ilość emitowanych zanieczyszczeń do atmosfery zmaleje w stosunku do stanu obecnego.

Ruch kołowy na etapie eksploatacji drogi jest źródłem emisji hałasu. Omawiana droga jest przeznaczona do ruchu pojazdów wysokotonazowych, które są niezbędne do prowadzenia gospodarki leśnej. Przeznaczenie drogi nie ulegnie zmianie. Dzienny ruch pojazdów – ok. 5, w tym ok. 1 samochód osobowy. Przedmiotowa droga już istnieje i znajduje się poza terenem zabudowanym. Hałas komunikacyjny jest więc niwelowany poprzez ścianę lasu i nie stanowi dyskomfortu dla ludzi.

Rozwiązania chroniące przyrodę na etapie realizacji:

- inwestycja nie będzie związana z usuwaniem drzew,
- z uwagi na charakter drogi (droga leśna) prace związane z budową prowadzone będą poza okresem lęgu ptaków, tj. od października danego roku do końca lutego roku następnego,
- w sąsiedztwie drzew prace ziemne prowadzone będą ręcznie, a pmie zabezpieczone zostaną deskami przed uszkodzeniem; ewentualne obłamania gałęzi będą niezwłocznie przycinane,
- a miejsca uszkodzone będą zabezpieczone środkami zapobiegającymi rozwojowi patogenów,
- rowy, każdego dnia przed rozpoczęciem pracy, będą kontrolowane pod kątem uwiecznienia w nich płazów; w przypadku stwierdzenia uwiecznienia płazów – zwierzęta będą wyławiane i przenoszone na najbliższe podobne siedlisko. Prace odbywać się będą pod nadzorem herpetologa.

W sąsiedztwie drogi, na terenie kompleksu leśnego, stwierdzono występowanie ssaków leśnych i płazów, dlatego też planuje się zastosowanie następujących działań ochronnych na etapie realizacji inwestycji:

- ograniczenie powierzchni placu budowy do niezbędnego minimum (tylko w granicach pasa drogowego),
- odpady budowlane gromadzone będą wzdłuż pasa drogowego i na bieżąco wywożone, a materiały dowożone na bieżąco na teren placu budowy tak, aby zapobiec magazynowaniu materiałów poza granicami pasa drogowego.

Przewidywany czas budowy – ok. 3 msce. Na etapie realizacji najważniejsze jest ograniczenie zasięgu placu budowy i terenu wykonywania robót budowlanych tak, aby uniemożliwić przeniknięcie zanieczyszczeń budowlanych do wód (terenów podmokłych), stanowiących potencjalne miejsce rozrodu żab - składania skrzeku. Na etapie prac budowlanych może dochodzić do przypadkowego zabijania płazów w trakcie prowadzenia prac – zwierzęta mogą ginąć pod kołami maszyn. Płazy czy gady mogą też wpadać do dołów czy niezabezpieczonych wykopów, dlatego wykopy będą jak najszybciej wypełniane bądź przykrywane, aby zapobiec podobnym incydentom.

Drogi są czynnikiem ograniczającym możliwość migracji płazów i gadów, powodują fragmentację siedlisk i utrudniają wymianę osobników, co w skrajnym przypadku – prowadzi do izolacji genetycznej lokalnych populacji i ich regresji. Przerwywają szlaki corocznej wędrówki i dyspersji płazów, co może przybierać charakter masowy. Oddziaływanie na płazy na etapie eksploatacji – nie będzie różniło się od obecnego, gdyż bezpośrednio po przebudowie przepustowość drogi nie zmieni się. Ilość pojazdów poruszających się po drodze pozostanie taka sama, podobnie jak dozwolona prędkość, którą wyznaczają przepisy drogowe. Podczas wizji w terenie – nie napotkano zabitych w wyniku kolizji zwierząt. Sytuację tą odnosi się do etapu eksploatacji przebudowanej drogi i jednocześnie zakłada się, że inwestycja nie wpłynie na pogorszenie sytuacji populacji gatunków płazów czy gadów. Może dochodzić do pojedynczych kolizji. W fazie użytkowania, w miejscach cieków i obniżeń terenu powstaną dodatkowe przepusty oraz zostaną zdemontowane stare, niesprawne przepusty.

5. Decyzja lokalizacyjna

PROJEKT BUDOWLANY

Przebudowa drogi leśnej na terenie leśnictwa Wojanowo oddz. 108,109,110,111

WÓJT GMINY
Trąbki Wielkie

WZP.PP.6733.2.2020

Trąbki Wielkie, dnia 16.04.2020 r.

D E C Y Z J A

o ustaleniu lokalizacji inwestycji celu publicznego

Na podstawie art. 4 ust.2 pkt 1 i art. 50 ust.1 Ustawy z dnia 27 marca 2003 r. o planowaniu i zagospodarowaniu przestrzennym (tj. Dz. U. 2020 poz. 293) oraz na podstawie art. 104 ustawy z dnia 14 czerwca 1960 r. Kodeksu postępowania administracyjnego (tj. Dz. U. z 2020 r. poz. 256), po rozpatrzeniu wniosku: Państwowego Gospodarstwa Leśnego Lasy Państwowe, Nadleśnictwo Kolbudy, 83-050 Kolbudy, ul. Osiedle Leśników 15, z dnia 09.01.2020 r., wplynął dnia 14.01.2020 r.

ustala się warunki lokalizacji inwestycji celu publicznego dla inwestycji:

Przebudowa drogi leśnej na terenie leśnictwa Wojanowo wraz z budową sześciu nowych przepustów i przebudową czterech istniejących oraz odtworzeniem rowów, na terenie działek nr 109/5, 110/1, 112/2, 501, 508, położonych w miejscowości Mierzyszyn, gmina Trąbki Wielkie

1.0. Rodzaj inwestycji:

Obiekty infrastruktury technicznej

2.0. Funkcje zabudowy i zagospodarowanie terenu:

Przebudowa drogi leśnej na terenie leśnictwa Wojanowo wraz z budową sześciu nowych przepustów i przebudową czterech istniejących oraz odtworzeniem rowów.

3.0. Ustalenia dotyczące warunków i wymagań kształtowania ładu przestrzennego

Nie określa się.

4.0. Ustalenia dotyczące ochrony środowiska, przyrody i krajobrazu

4.1. Przedmiotowa inwestycja winna być projektowana, realizowana i użytkowana zgodnie z przepisami z zakresu ochrony środowiska, m.in. Ustawy z dn. 27 kwietnia 2001 – Prawo Ochrony Środowiska (tj. Dz.U. z 2018 r. poz. 799).

4.2. Działka położona jest poza terenami podlegającymi ochronie na podstawie ustawy o ochronie przyrody.

4.3. Przy przejściach infrastruktury w sąsiedztwie drzew należy:

- prace ziemne związane z przebudową wykonywać w sposób nie szkodzący zieleni wysokiej
- na czas trwania prac budowlanych zabezpieczyć drzewa, które nie podlegają wycince
- prace ziemne prowadzić poza okresem intensywnej wegetacji drzew
- po wykonaniu prac przywrócić teren do stanu pierwotnego

4.4. Usunięcie drzew lub krzewów musi być poprzedzone wydaniem decyzji zezwalającej, zgodnie z art. 83 ustawy z dnia 16 kwietnia 2004 r. o ochronie przyrody (tj. Dz.U. z 2018 r. poz. 1614).

4.5. Zgodnie z art. 389 ustawy z dnia 20 lipca 2017 r. Prawo wodne (tj. Dz.U. z 2017 r. poz. 1566), na wykonanie urządzeń wodnych jest wymagane pozwolenie wodnoprawne.

4.6. Zgodnie z §3 ust. 1 pkt 62 Rozporządzenia Rady Ministrów z dnia 10 września 2019r. w sprawie przedsięwzięć mogących znacząco oddziaływać na środowisko (Dz. U. 2019 poz. 1839) inwestycja jest zaliczana do przedsięwzięć mogących potencjalnie znacząco oddziaływać na środowisko, dla których obowiązek bądź brak obowiązku przeprowadzenia oceny oddziaływania na środowisko stwierdza, w drodze postanowienia, organ właściwy do wydania decyzji o środowiskowych uwarunkowaniach, po zasięgnięciu opinii Regionalnego Dyrektora Ochrony Środowiska (Nr RDOŚ-Gd-WOO.4220.359.2019.ASP.1 z dnia 26.11.2019 r.), Dyrektora Regionalnego Zarządu Gospodarki Wodnej w Gdańsku PGW Wody Polskie w Gdańsku (Nr GD.RZŚ.435.1184.2019.AK z dnia 25.09.2019 r.) oraz Państwowego Powiatowego Inspektora Sanitarnego w Pruszczu Gdańskim (Nr NS.464.26.2019.SD.1 z dnia 18.09.2019 r.) stwierdził brak konieczności przeprowadzenia oceny oddziaływania na środowisko planowanego przedsięwzięcia.

Dla przedmiotowej inwestycji obowiązuje Decyzja Wójta Gminy Trąbki Wielkie nr OŚ.6220.3.8.DEC.2019 z dnia 19.12.2019 r. o środowiskowych uwarunkowaniach.

5.0. Ustalenia dotyczące ochrony dziedzictwa kulturowego i zabytków oraz ochrony dóbr kultury współczesnej

5.1. Teren nie jest objęty formami ochrony zabytków, o których mowa w art. 7 ustawy z dnia 23 lipca 2003 r. o ochronie zabytków i opiece nad zabytkami (tj. Dz.U. z 2018 r. poz. 2067) ani ujęty w gminnej ewidencji zabytków.

6.0. Ustalenia dotyczące obsługi w zakresie komunikacji i infrastruktury technicznej

- 6.1. Wszelkie prace w pasach drogowych należy uzgodnić z ich zarządcami (właścicielami).
- 6.2. Gospodarowanie odpadami: przewidzieć pojemniki służące do czasowego gromadzenia odpadów stałych (na czas budowy)
- 6.3. Wszelkie kolizje projektowanej inwestycji z istniejącą infrastrukturą należy eliminować na warunkach i w uzgodnieniu z jej gestorem.

7.0. Ustalenie wymagań dotyczących ochrony interesów osób trzecich

- 7.1. Roboty budowlane należy prowadzić, w miarę możliwości, w sposób zapewniający zachowanie istniejących na terenie działek sieci infrastruktury technicznej.
- 7.2. Przebudowa sieci możliwa jest na warunkach określonych przez gestorów sieci
- 7.3. W przypadku wystąpienia kolizji i istniejącymi sieciami infrastruktury technicznej należy je przebudować lub dostosować do nowych warunków zabudowy.

ZA ZGODNOŚĆ
Z ORYGINAŁEM

URZĄD GMINY
83-034 TRĄBKI WIELKIE
ul. Gdańska 12
Tel. 58 682-83-23, Fax 58 682-83-19

w dniu.....04 maja 2020r.....

Trąbki Wielkie, dnia.....06 maj 2020r.....

Z up. WÓJTA
ZASTĘPCA WÓJTA
Jan Wierling

URZĄD GMINY
83-034 TRĄBKI WIELKIE
ul. Gdańska 12
Tel. 58 682-83-23, Fax 58 682-83-19

Załącznik nr 2
do decyzji nr WZP.PP.6733.2.2020

WYNIKI ANALIZY

warunków i zasad zagospodarowania terenu oraz jego zabudowy wynikających z przepisów odrębnych oraz analiza formalno – prawna w postępowaniu o wydanie decyzji o ustaleniu lokalizacji inwestycji celu publicznego zgodnie z art. 4 ust.2 pkt 1, art. 53 ust.3 Ustawy z dnia 27 marca 2003 r. o planowaniu i zagospodarowaniu przestrzennym (tj. Dz. U. 2018 poz. 1945).

A. ANALIZA STANU FAKTYCZNEGO TERENU OBJĘTEGO WNIOSEM

1. **Wnioskodawca:** Państwowe Gospodarstwo Leśne Lasy Państwowe, Nadleśnictwo Kolbudy, 83-050 Kolbudy, ul. Osiedle Leśników 15, z dnia 09.01.2020 r., wpłynął dnia 14.01.2020 r.
2. **Przedmiot wniosku:** Przebudowa drogi leśnej na terenie leśnictwa Wojanowo wraz z budową sześciu nowych przepustów i przebudową czterech istniejących oraz odtworzeniem rowów
3. **Lokalizacja:** dz. nr 134, 124/3, 124/4, 124/5, 124/6 w miejscowości Mierzyszyn, gmina Trąbki Wielkie

B. ANALIZA WARUNKÓW ORAZ ZASAD ZAGOSPODAROWANIA TERENU WYNIKAJĄCYCH Z PRZEPISÓW ODREBNYCH

w zakresie:

1. Warunków i wymagań kształtowania ładu przestrzennego – nie określa się
2. Ochrony środowiska i zdrowia ludzi
 - a) **Ustawa z dnia 16 kwietnia 2004 r. o ochronie przyrody** (tj. Dz.U. z 2020 r. poz. 55):
 - działka położona jest poza terenami podlegającymi ochronie na podstawie ustawy o ochronie przyrody,
 - projektowana inwestycja nie może wpływać szkodliwie na środowisko, a zwłaszcza: zanieczyszczać wód, gleby, powietrza, niszczyć flory i fauny, stanowić źródła niebezpiecznych odpadów, ponadnormatywnego hałasu lub szkodliwych natężeń pola elektromagnetycznego.
 - obowiązuje wymóg uzgodnienia projektu decyzji z Regionalnym Dyrektorem Ochrony Środowiska
 - b) **Ustawa z dnia 18 lipca 2001 r. Prawo wodne** (tj. Dz.U. z 2017 r. poz. 1566)
 - ochrona przed powodzią oraz suszą - teren położony jest poza obszarem narażonym na niebezpieczeństwo powodzi
 - c) **Ustawa z dnia 03 lutego 1995 r. o ochronie gruntów rolnych i leśnych** (tj. Dz.U. z 2017 r. poz. 1161)

Przedmiotowa inwestycja przebiega przez grunty leśne, zgodnie z art. 3 pkt 2 ustawy z dnia 28 września 1991 r. o lasach (Dz. U. 1991 Nr 101 poz. 444 ze zm.): „Lasem w rozumieniu ustawy jest grunt związany z gospodarką leśną, zajęty pod wykorzystywane dla potrzeb gospodarki leśnej: budynki i budowle, urządzenia melioracji wodnych, linie podziału przestrzennego lasu, drogi leśne, tereny pod liniami energetycznymi, szkółki leśne, miejsca składowania drewna, a także wykorzystywane na parkingi leśne i urządzenia turystyczne.”

W związku z powyższym, zgodnie z art. 7 ustawy z dnia 3 lutego 1995 r. o ochronie gruntów rolnych i leśnych (tj. Dz.U. z 2017 r. poz. 1161) teren nie wymaga uzyskania zgody na zmianę przeznaczenia na cele nieleśne.
3. Ochrony dziedzictwa kulturowego i zabytków oraz dóbr kultury współczesnej – Ustawa z dnia 23 lipca 2003 r. o ochronie zabytków i opiece nad zabytkami (tj. Dz.U. z 2018 r. poz. 2067): nie dotyczy.
4. Obsługi w zakresie infrastruktury technicznej i komunikacji – nie określa się
5. Wymagań dotyczących ochrony interesów osób trzecich
 - roboty budowlane należy prowadzić- w sposób zapewniający zachowanie istniejących na terenie działek sieci infrastruktury technicznej.
 - przebudowa sieci możliwa jest na warunkach ustalonych przez gestorów sieci
 - wejście na teren nieruchomości wymaga porozumienia z jego dysponentami, uporządkowania i przywrócenia poprzednich walorów gruntu oraz wypłacenia ustalonych umową odszkodowań.
6. Ochrony obiektów budowlanych na terenach górniczych – nie dotyczy

Opracowała mgr inż. arch. Magda Rosenbajger-Chojnowska

WÓJT
Błażej Korzeko

**ZA ZGODNOŚĆ
Z ORYGINAŁEM**

PROJEKT BUDOWLANY

Przebudowa drogi leśnej na terenie leśnictwa Wojanowo oddz. 108,109,110,111

7.4. Wejście na teren nieruchomości wymaga porozumienia z jego dysponentami, uporządkowania i przywrócenia poprzednich walorów gruntu oraz wypłacenia ustalonych umową odszkodowań.

8.0. Ustalenia dotyczące granic i sposób zagospodarowania terenów podlegających ochronie, ustalonych na podstawie odrębnych przepisów, w tym terenów górniczych, a także narażonych na niebezpieczeństwo powodzi oraz zagrożonych osuwaniem się mas ziemnych

Nie określa się.

9.0. Linie rozgraniczające teren inwestycji

Granice terenu objętego decyzją oznaczono na mapie zasadniczej w skali 1:1000 stanowiącej załącznik nr 1 do niniejszej decyzji.

UZASADNIENIE

Z przeprowadzonej analizy stanu faktycznego i prawnego oraz warunków zagospodarowania terenu wynikających z przepisów odrębnych wynika, iż możliwe jest wydanie decyzji o ustaleniu lokalizacji celu publicznego, gdyż w rozpatrywanym przypadku:

- spełnione są wymogi prawne
- nie występuje sprzeczność zamierzenia z przepisami odrębnymi.

Projekt niniejszej decyzji został uzgodniony z:

1. **Wydziałem Rolnictwa i Ochrony Środowiska Starostwa Powiatowego w Pruszczu Gdańskim** (uzgodnienie w zakresie ochrony gruntów rolnych) – postanowieniem znak ROŚ.673.71.2019.JL z dnia 12.04.2019 r. data wpływu do urzędu 17.04.2019 r. w odniesieniu do gruntów wykorzystywanych na cele rolne w rozumieniu przepisów o gospodarce nieruchomościami (art. 60 ust. 1 w związku z art. 53 ust 4 pkt 5a i 6 ustawy o planowaniu i zagospodarowaniu przestrzennym);
2. **Państwowym Gospodarstwem Wodnym w Gdańsku - Zarządem Zlewni w Gdańsku** (w zakresie ochrony gruntów rolnych i leśnych oraz melioracji wodnych) - projekt decyzji został uzgodniony w trybie art. 53 ust. 5 tj. poprzez niezajęcie stanowiska przez organy uzgadniające w terminie 2 tygodni od dnia doręczenia wystąpienia o uzgodnienie - uzgodnienie na podstawie art. 53 ust. 5 ustawy o planowaniu i zagospodarowaniu przestrzennym w zakresie ochrony obszarów ochrony gruntów rolnych i leśnych oraz melioracji wodnych (art. 60 ust. 1 w związku z art. 53 ust 4 pkt 6 ustawy o planowaniu i zagospodarowaniu przestrzennym).
3. **Dyrektorem Regionalnej Dyrekcji Lasów Państwowych w Gdańsku** - postanowieniem znak ZS.224.4.36.2020.AWJ z dnia 04.03.2020 r., które wpłynęło do tut. urzędu dnia 06.03.2020 r. w zakresie ochrony obszarów ochrony gruntów rolnych i leśnych oraz melioracji wodnych (art. 53 ust 4 pkt 6 ustawy o planowaniu i zagospodarowaniu przestrzennym);

Uwagi wniesione przez organy zostały uwzględnione w treści niniejszej decyzji. Biorąc powyższe pod uwagę, orzeczono jak w sentencji decyzji.

POUCZENIE

Niniejsza decyzja nie rodzi praw do terenu oraz nie narusza prawa własności i uprawnień osób trzecich.

Od niniejszej decyzji służy stronom prawo wniesienia odwołania do Samorządowego Kolegium Odwoławczego w Gdańsku za pośrednictwem Wójty Gminy Trąbki Wielkie w terminie 14 dni od daty jej doręczenia. Odwołanie od decyzji o ustaleniu lokalizacji inwestycji powinno zawierać zarzuty odnoszące się do decyzji, określać istotę i zakres żądania będącego przedmiotem odwołania oraz wskazywać dowody uzasadniające to żądanie. W trakcie biegu terminu do wniesienia odwołania strona może zrzec się prawa do wniesienia odwołania (art. 127a ustawy – Kodeks postępowania administracyjnego). Z dniem doręczenia organowi administracji publicznej oświadczenia o zrzeczeniu się prawa do wniesienia odwołania przez ostatnią ze stron postępowania, decyzja staje się ostateczna i prawomocna.

Projekt decyzji opracowała mgr inż. arch. Magda Rosenbajger-Chojnowska



WÓJTA
Z up. Wójty Konkol
ZASTĘPCA WÓJTY
sen Wiczlino

Załączniki:

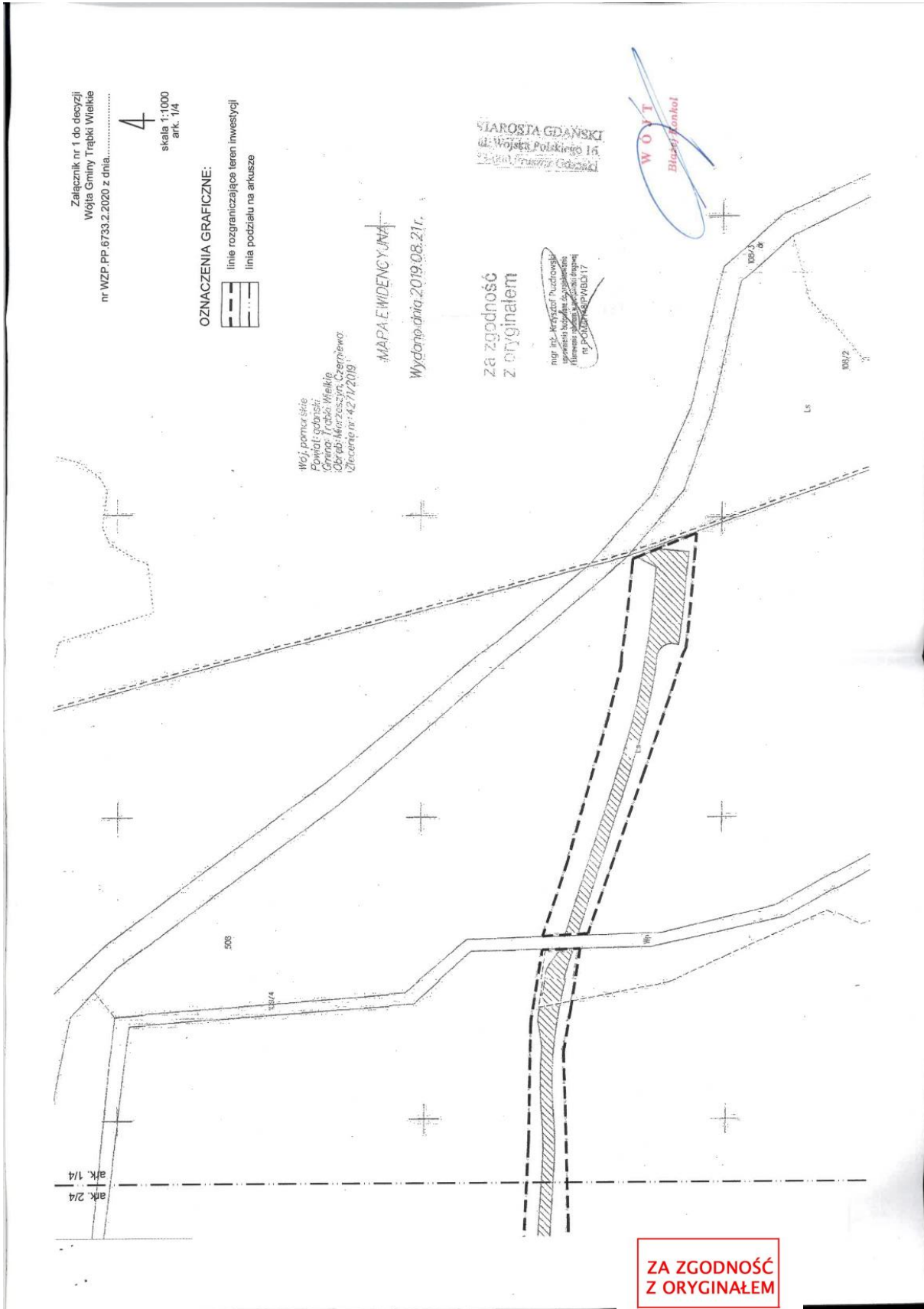
1. Mapa zasadnicza w skali 1:1000 - załącznik nr 1.
2. Wyniki analizy warunków i zasad zagospodarowania terenu oraz jego zabudowy wynikających z przepisów odrębnych oraz analiza formalno-prawna – załącznik nr 2.

Otrzymują:

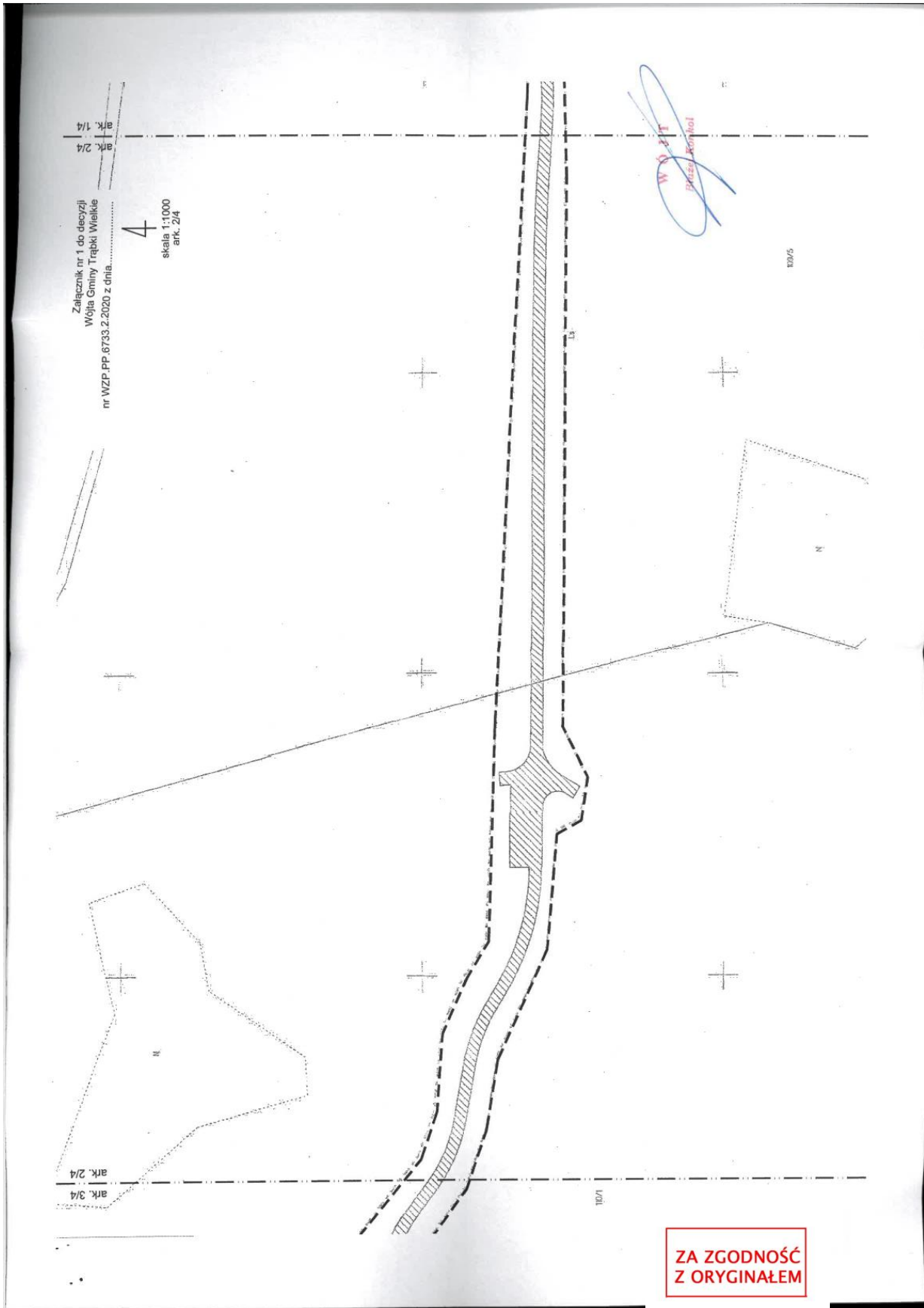
1. strony postępowania
2. a/a

**ZA ZGODNOŚĆ
Z ORYGINAŁEM**

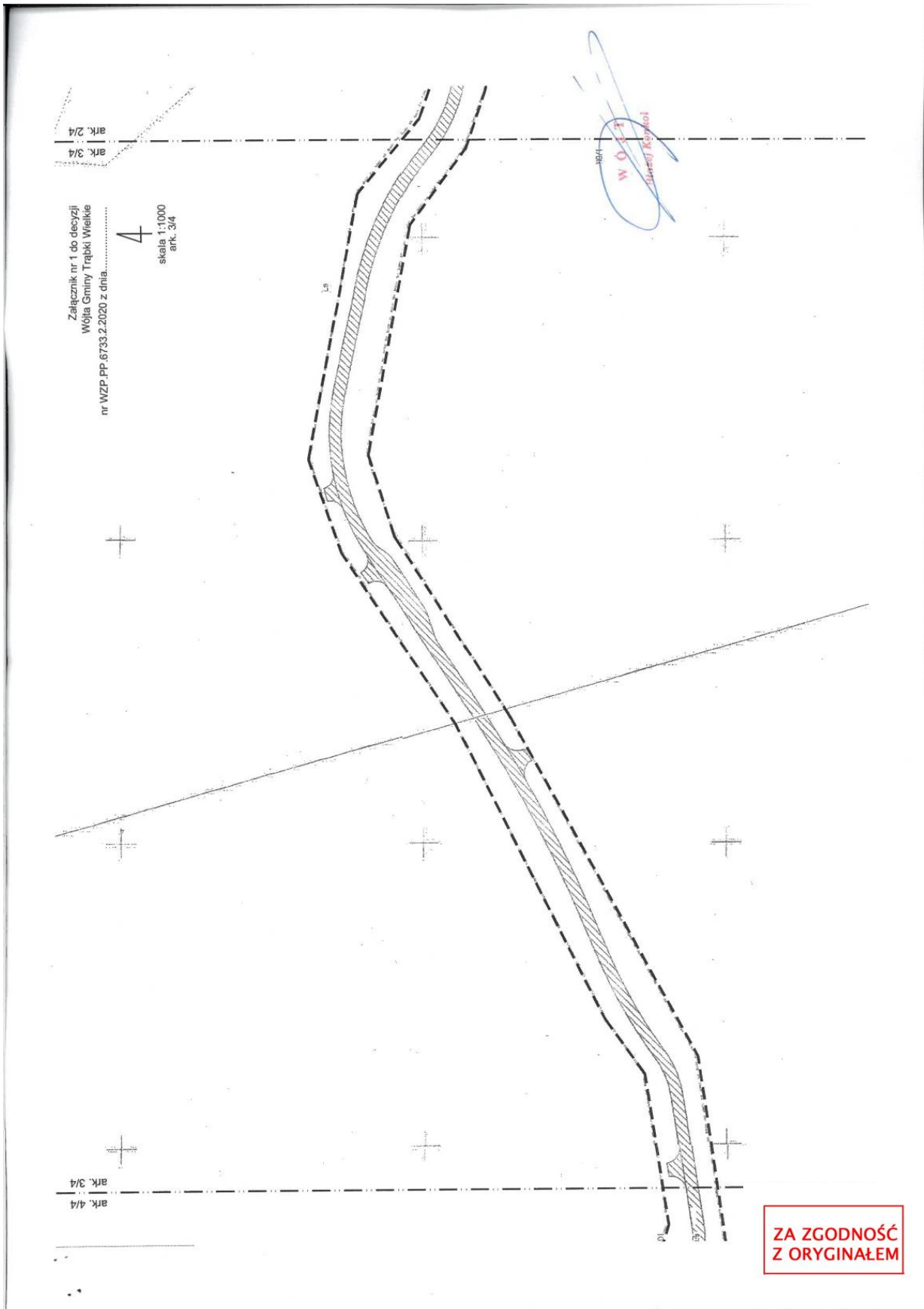
PROJEKT BUDOWLANY
Przebudowa drogi leśnej na terenie leśnictwa Wojanowo oddz. 108,109,110,111

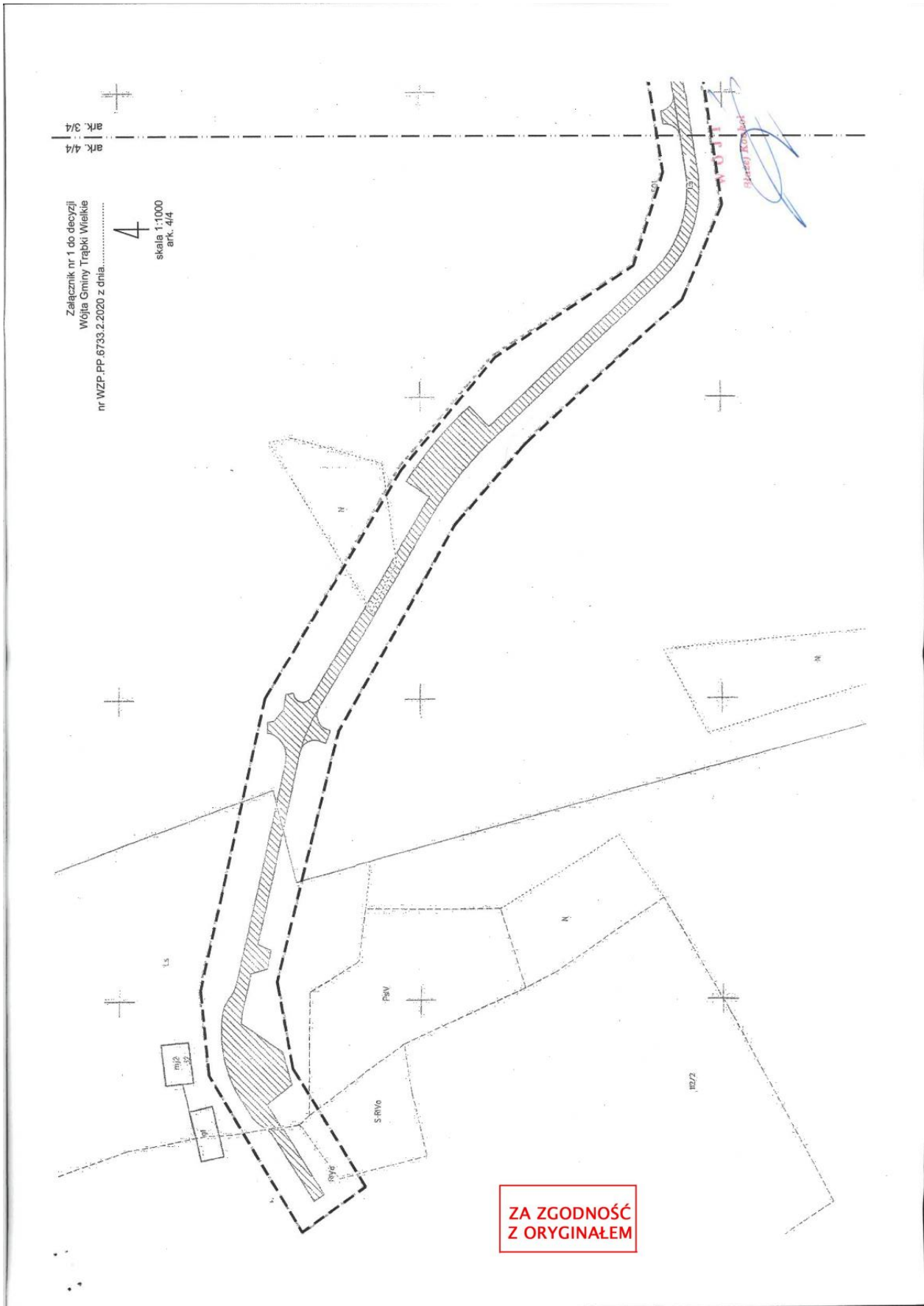


PROJEKT BUDOWLANY
Przebudowa drogi leśnej na terenie leśnictwa Wojanowo oddz. 108,109,110,111



PROJEKT BUDOWLANY
Przebudowa drogi leśnej na terenie leśnictwa Wojanowo oddz. 108,109,110,111





6. Pozwolenie wodnoprawne

PROJEKT BUDOWLANY
Przebudowa drogi leśnej na terenie leśnictwa Wojanowo oddz. 108,109,110,111



**Dyrektor
 Zarządu Zlewni
 w Gdańsku
 Państwowego
 Gospodarstwa Wodnego
 Wody Polskie**
 GD.ZUZ.3.4210.174.2020.KT

Z dniem 18.09.2020
 Decyzja niniejsza staje się
 ostateczna-prawomocna
 i jest wykonalna
 28.09.2020
 (data/podpis)

Gdańsk, dnia 01 września 2020 r.

WYŚLANO
 2020-09-02

Z-UP DYREKTORA
 Alina Szpanowska - Karaś
 Z-ca Dyrektora

ZA ZGODNOŚĆ Z ORYGINAŁEM
 Gdańsk
 22.09.2020
 Państwowe Gospodarstwo Wodne Wody Polskie
 Zarząd Zlewni w Gdańsku

DECYZJA

Działając na podstawie:

- art. 104 i 107 ustawy z dnia 14 czerwca 1960 r. Kodeks postępowania administracyjnego (tj. Dz. U. z 2020 r. poz. 256 ze zm.);
- art. 389 pkt 6 w zw. z art. 16 pkt 65 lit. d w zw. z art. 17 ust. 1 pkt 4, art. 397 ust. 3, art. 400 ust. 6 i 8, art. 403 ustawy z dnia 20 lipca 2017 r. Prawo wodne (tj. Dz. U. z 2020 r. poz. 310 ze zm.);

po rozpatrzeniu sprawy prowadzonej na wniosek PGL LP Nadleśnictwa Kolbudy (ul. Osiedle Leśników 15, 83-050 Kolbudy), na podstawie: Operatu wodnoprawnego dot. przebudowy istniejących rowów drogowych poprzez budowę sześciu przepustów oraz przebudowę istniejących rowów poprzecznych poprzez przebudowę czterech istniejących przepustów, dz. nr 501, 110/1, 109/5, obręb Mierzeszyn, gmina Trąbki Wielkie, p. gdański, opracowanego przez mgr inż. Krzysztofa Puzdrowskiego w lipcu 2019 r.,

DYREKTOR ZARZĄDU ZLEWNI WÓD POLSKICH W GDAŃSKU
orzeka:

udzielić Państwowemu Gospodarstwu Leśnemu Lasy Państwowe Nadleśnictwo Kolbudy (ul. Osiedle Leśników 15, 83-050 Kolbudy) pozwolenia wodnoprawnego na przebudowę istniejących rowów drogowych poprzez budowę sześciu nowych i przebudowę czterech istniejących przepustów zlokalizowanych na dz. nr 501, 110/1, 109/5 obr. Mierzeszyn, gm. Trąbki Wielki, p. gdański, określając:

I. Cel i zakres korzystania z wód:

Pozwoleniem wodnoprawnym objęto przebudowę istniejących rowów drogowych poprzez budowę sześciu nowych i przebudowę czterech starych przepustów zlokalizowanych na dz. nr 501, 110/1, 109/5 obr. Mierzeszyn, w związku z przebudową drogi leśnej na terenie leśnictwa Wojanowo w obrębie Mierzeszyn.

II. Warunki wykonania uprawnień:

1. Parametry techniczne:

Nr przepustu	Rodzaj prac	Długość [m]	Materiał	Średnica [mm]	Spadek [%]	Rzędne [m n.p.m.]	
						Wlot	Wylot
1	budowa	10	HDPE	400	1	180,50	180,40
2	budowa	8	HDPE	500	1	180,63	180,55
3	przebudowa	6	HDPE	500	1	181,57 istn. 181,00 proj.	181,00 istn. 180,94 proj.
4	budowa	8	HDPE	500	2	182,20	182,02
5	budowa	10	HDPE	400	2	177,60	177,40
6	budowa	10	HDPE	400	2	173,60	173,40
7	budowa	9	HDPE	400	2	173,00	172,82

**ZA ZGODNOŚĆ
 Z ORYGINAŁEM**

1

PROJEKT BUDOWLANY

Przebudowa drogi leśnej na terenie leśnictwa Wojanowo oddz. 108,109,110,111

8	przebudowa	6	HDPE	500	2	172,70 istn. 172,60 proj.	172,42 istn. 172,48 proj.
9	przebudowa	10	HDPE	500	2	172,29 istn. 172,60 proj.	172,22 istn. 172,40 proj.
10	przebudowa	6	HDPE	500	2	172,64 istn. 172,00 proj.	172,57 istn. 171,88 proj.

2. Zakres prac: Rozpoczęcie prac od rozebrania istniejących nawierzchni i przepustów. Następnie zamontować przepusty wykonane z HDPE DN400/DN500 o łącznej długości dna od 6,0 m do 10,0 m, spadku 1%-2% (w kierunku z wylotu do wlotu). Wloty i wyloty kolektorów wykonać z prefabrykatów betonowych według KPED 02.20 na ławie żwirowej o grubości 20 cm. Po wykonaniu prac dot. konstrukcji przepustów i nawierzchni przebudowywanej drogi leśnej przystąpić do konserwacji w postaci odmulenia istniejących rowów.

3. Lokalizacja obiektów:

Nr przepustu	Nr działki (w obrębie Mierzeszyn)	Współrzędne w geodezyjnym układzie odniesienia PL-ETRF2000	
		Wlot	Wylot
1	501	X-6004231.9, Y-6528286.2	X-6004235.7, Y-6528277.0
2	501	X-6004232.7, Y-6528296.7	X-6004231.3, Y-6528288.9
3	501	X-6004213.3, Y-6528330.1	X-6004209.3, Y-6528325.5
4	501	X-6004174.2, Y-6528384.3	X-6004174.6, Y-6528376.3
5	501	X-6004167.6, Y-6528610.9	X-6004170.1, Y-6528626.5
6	110/1	X-6004212.3, Y-6528680.7	X-6004217.7, Y-6528689.0
7	110/1	X-6004227.5, Y-6528706.9	X-6004229.8, Y-6528715.6
8	110/1	X-6004226.9, Y-6528757.5	X-6004221.0, Y-6528756.4
9	110/1	X-6004193.5, Y-6528838.4	X-6004187.8, Y-6528836.3
10	109/5	X-6004158.5, Y-6529028.7	X-6004164.4, Y-6529028.8

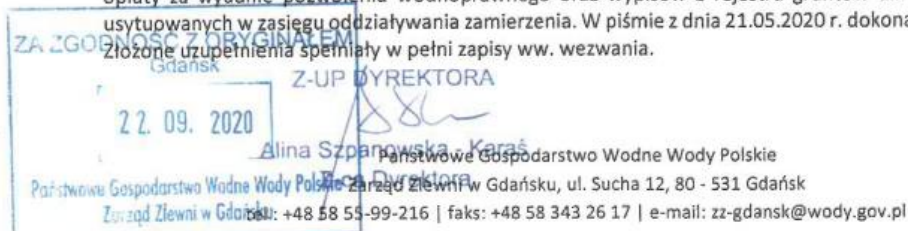
III. Obowiązki niezbędne ze względu na ochronę środowiska, interesów ludności i gospodarki:

1. Utrzymanie rowów przydrożnych wraz z przepustami w należytym stanie technicznym – poddawanie konserwacji cyklicznej w miarę potrzeb, jednak nie rzadziej niż 2 razy w roku (w okresie wiosennym i jesiennym).
2. Ponoszenie całkowitej odpowiedzialności prawnej i materialnej za wszelkie szkody wynikające z niewłaściwego wykonania i utrzymania urządzeń.
3. Doprowadzenie terenu czasowo zajętego w związku z wykonaniem robót do stanu pierwotnego. Po zakończeniu prac należy naprawić ewentualne szkody powstałe podczas wykonywania robót. Teren należy uporządkować.

Uzasadnienie

Wnioskiem z dnia 10.03.2020 r. (data wpływu: 12.03.2020 r.) PGL LP Nadleśnictwo Kolbudy (ul. Osiedle Leśników 15, 83-050 Kolbudy) wystąpiło o udzielenie pozwolenia wodnoprawnego na przebudowę istniejących rowów drogowych poprzez budowę sześciu nowych i przebudowę czterech starych przepustów zlokalizowanych na dz. nr 501, 110/1, 109/5 obr. Mierzeszyn, gm. Trąbki Wielki, p. gdański.

Złożony wniosek nie spełnił wymogów formalnych w związku z powyższym pismem z dnia 26.03.2020 r. wezwano Inwestora do wniesienia uzupełnień w zakresie dołączenia operatu wodnoprawnego wraz z opisem prowadzenia zamierzonej działalności niezawierającym określeń specjalistycznych; decyzji o ustaleniu lokalizacji inwestycji celu publicznego z klauzulą ostateczności; poświadczenia wniesienia opłaty za wydanie pozwolenia wodnoprawnego oraz wypisów z rejestru gruntów dla nieruchomości usytuowanych w zasięgu oddziaływania zamierzenia. W piśmie z dnia 21.05.2020 r. dokonano uzupełnień. Złożone uzupełnienia spełniły w pełni zapisy ww. wezwania.



ZA ZGODNOŚĆ
Z ORYGINAŁEM

PROJEKT BUDOWLANY
Przebudowa drogi leśnej na terenie leśnictwa Wojanowo oddz. 108,109,110,111

Zawiadomieniem z dnia 20.07.2020 r. poinformowano strony o wszczęciu postępowania w przedmiotowej sprawie. Informację o wszczęciu postępowania podano również do publicznej wiadomości. Żadne uwagi i wnioski stron w przedmiocie sprawy nie wpłynęły.

Analizując zebrany w sprawie materiał dowodowy tut. organ ustalił, co następuje:

Celem zamierzenia jest przebudowa istniejących rowów drogowych poprzez budowę sześciu przepustów oraz przebudowę czterech istniejących przepustów na dz. nr 501, 110/1, 109/5 obr. Mierzeszyn. Planowane roboty są częścią przebudowy drogi leśnej na terenie leśnictwa Wojanowo w obrębie Mierzeszyn. Droga odwadniana jest poprzez spływ powierzchniowy. Prace rozpoczną się od rozebrania istniejących nawierzchni i przepustów. Następnie zostaną zamontowane przepusty wykonane z HDPE DN400/DN500 o łącznej długości dna od 6,0 m do 10,0 m, spadku 1%-2%. Wyloty kolektorów zostaną wykonane z prefabrykatów betonowych według KPED 02.20 na ławie żwirowej o gr. 20 cm. Dalej nastąpią prace dotyczące konstrukcji i nawierzchni przebudowywanej drogi leśnej. Po wykonaniu prac przystąpi się do konserwacji w postaci odmulenia istniejących rowów.

Z danych zamieszczonych w przedłożonym operacie wynika, że zaprojektowane przepusty posiadają wystarczającą przepustowość, aby przeprowadzić wody ze zlewni ciężącej. Obliczeń dokonano na podstawie miarodajnego natężenia deszczu $q = 141,44 \text{ dm}^3/\text{s} \cdot \text{ha}$ o prawdopodobieństwie pojawienia się równym 50% i min. czasie trwania 15 minut przy wariantach napełnienia przepustów 75 i 100 %.

Podstawę prawną do wydania niniejszej decyzji stanowi art. 389 pkt 6 ustawy Prawo wodne zgodnie, z którym pozwolenie wodnoprawne jest wymagane na wykonanie urządzeń wodnych. Stosownie do art. 16 pkt 65 lit. a rowy (nieszczelne) są urządzeniami wodnymi, ponieważ służą do kształtowania zasobów wodnych lub korzystania z tych zasobów. W myśl art. 17 ust. 1 pkt 4 ww. ustawy przepisy ustawy dot. wykonania urządzeń wodnych stosuje się odpowiednio m.in. do przebudowy tych urządzeń, z wyłączeniem robót związanych z utrzymywaniem urządzeń wodnych w celu zachowania ich funkcji. Jeżeli przepust ma być wykonany bądź przebudowany na rowie, to nie traktuje się go jako samodzielnej budowli, ale jako element tego rowu, który na odcinku przepustu ma profil zamknięty (stanowi on budowlę związaną funkcjonalnie z rowem). Stosownie do art. 394 pkt 10 Prawa wodnego przebudowa rowu polegająca na wykonaniu przepustu lub innego przekroju zamkniętego na długości nie większej niż 10 m wymaga zgłoszenia wodnoprawnego. Jednakże jeżeli realizacja dwóch lub więcej przedsięwzięć, o których mowa m.in. w art. 394 pkt 10 skutkuje przekroczeniem parametrów określonych dla tych przedsięwzięć istnieje obowiązek uzyskania pozwolenia wodnoprawnego (art. 394 ust. 2+4 Prawa wodnego).

Niniejsze zamierzenie realizowane będzie w zlewni Jednolitej Części Wód Powierzchniowych PLRW200017486649 (nazwa: Kłodawa do Styny ze Styną z jez. Godziszewskim) oraz w Jednolitej Części Wód Podziemnych PLGW200013 (nazwa: JCWPd - 13). Jak wynika z informacji zawartych w operacie wodnoprawnym wykonanie przedmiotowych urządzeń nie spowoduje ingerencji w ww. JCW, nie wpłynie na możliwość osiągnięcia wyznaczonych dla nich celów środowiskowych oraz nie naruszy zapisów rozporządzenia nr 9/2014 Dyrektora Regionalnego Zarządu Gospodarki Wodnej w Gdańsku z dnia 07 listopada 2014 r. w sprawie warunków korzystania z wód regionu wodnego Dolnej Wisły, zmienionego rozporządzeniem nr 7/2016 z dnia 16.11.2016 r.

Analizowany teren nie jest położony na obszarze szczególnego zagrożenia powodzią.

Zasięg oddziaływania wywołany wykonaniem projektowanych urządzeń wodnych znajduje się poza wszelkimi formami ochrony przyrody utworzonymi lub ustanowionymi na podstawie ustawy z dnia 16 kwietnia 2004 r. o ochronie przyrody. Wykonanie uprawnień wynikających z niniejszej decyzji nie wpłynie negatywnie na walory przyrodnicze, nie pogorszy stanu siedlisk gatunków roślin i zwierząt oraz nie będzie źródłem ich degradacji. Realizacja zamierzenia nie będzie stanowić zagrożenia dla środowiska gruntowo-wodnego oraz nie wpłynie negatywnie na żaden obszar chroniony ani inny element środowiska.

Niniejsze pozwolenie wodnoprawne nie narusza decyzji Wójta Gminy Trąbki Wielkie o ustaleniu lokalizacji inwestycji celu publicznego znak: WZP.PP.6733.2.2020 z dnia 16.04.2020 r. dla inwestycji polegającej na przebudowie drogi leśnej na terenie leśnictwa Wojanowo wraz z budową sześciu nowych przepustów i przebudową czterech istniejących oraz odtworzeniem rowów, na terenie działek nr 109/5, 110/1, 112/2, 501, 508 położonych w m. Mierzeszyn, gm. Trąbki Wielkie.

**ZA ZGODNOŚĆ
Z ORYGINAŁEM**

Państwowe Gospodarstwo Wodne Wody Polskie
 Zarząd Zlewni w Gdańsku, ul. Sucha 12, 80 - 531 Gdańsk
 tel.: +48 58 55-99-216 | faks: +48 58 343 26 17 | e-mail: zz-gdansk@wody.gov.pl

Za zgodność z oryginałem
 22.09.2020
 Alina Szpanowska - Karas
 Z-ca Dyrektora
 Zarządu Zlewni w Gdańsku

PROJEKT BUDOWLANY
Przebudowa drogi leśnej na terenie leśnictwa Wojanowo oddz. 108,109,110,111

Po przeanalizowaniu zgromadzonego materiału dowodowego ustalono, że niniejsza decyzja nie narusza zapisów art. 396 ust. 1 Prawa wodnego oraz że wykonanie uprawnień w niej określonych nie będzie miało negatywnego wpływu na ochronę zdrowia ludzi, środowiska, ochrony przyrody i dóbr kultury wpisanych do rejestru zabytków oraz nie spowoduje ujemnych skutków na gruntach osób trzecich.

Wobec powyższego orzeczono jak w sentencji.

Zgodnie z art. 397 ust. 3 pkt 2 Prawa wodnego organem właściwym do wydania niniejszej decyzji jest Dyrektor Zarządu Zlewni Wód Polskich w Gdańsku.

Pouczenie

1. *Niniejsze pozwolenie wodnoprawne nie rodzi praw do nieruchomości i urządzeń wodnych koniecznych do jego realizacji oraz nie narusza prawa własności i uprawnień osób trzecich przysługujących wobec tych nieruchomości i urządzeń.– art. 393 ust. 4 ustawy Prawo wodne.*
2. *W przypadku niedotrzymania warunków niniejszej decyzji pozwolenie może zostać ograniczone lub cofnięte bez odszkodowania.*
3. *Pozwolenie wodnoprawne wygasa, jeżeli:*
 - *upłynął okres, na który było wydane;*
 - *zakład zrzekł się uprawnień ustalonych w tym pozwoleniu;*
 - *zakład nie rozpoczął wykonywania urządzeń wodnych w terminie 3 lat od dnia, w którym pozwolenie wodnoprawne na wykonanie tych urządzeń stało się ostateczne;*
 - *inwestor w ramach realizacji przedsięwzięcia w zakresie dróg publicznych, linii kolejowych, linii przesyłowych, lotnisk lub łądowisk nie rozpoczął wykonywania urządzeń wodnych w terminie 6 lat od dnia, w którym pozwolenie wodnoprawne na wykonanie tych urządzeń stało się ostateczne - art. 414 ustawy Prawo wodne.*
4. *Od niniejszej decyzji służy stronom odwołanie do Dyrektora Regionalnego Zarządu Gospodarki Wodnej Wód Polskich (ul. Rogaczewskiego 9/19, 80-804 Gdańsk), w terminie 14 dni od otrzymania decyzji, za pośrednictwem tut. organu.*
5. *W trakcie biegu terminu do wniesienia odwołania strona może zrzec się prawa do wniesienia odwołania wobec organu administracji publicznej, który wydał decyzję.*
6. *Z dniem doręczenia organowi administracji publicznej oświadczenia o zrzeczeniu się prawa do wniesienia odwołania przez ostatnią ze stron postępowania, decyzja staje się ostateczna i prawomocna.*

Dnia 21.05.2020 r. zgodnie z zapisami art. 398 ust. 1 i 3 ustawy Prawo wodne (tj. Dz.U. z 2020 r. poz. 310 ze zm.) uliszczono opłatę w wysokości 224,88 za udzielenie pozwolenia wodnoprawnego, na konto Państwowego Gospodarstwa Wodnego Wody Polskie, nr rachunku: 18 1130 1017 0020 1510 6720 0020.



Z-UP DYREKTORA

Alina Szpanowska - Karaś
Z-ca Dyrektora

Otrzymują:

1. PGL LP Nadleśnictwo Kolbudv. ul. Osiedle Leśników 15, 83-050 Kolbudy (ePUAP)
2. a/a - ZUZ

Do wiadomości:

1. a/a - ZZI

**ZA ZGODNOŚĆ
Z ORYGINAŁEM**



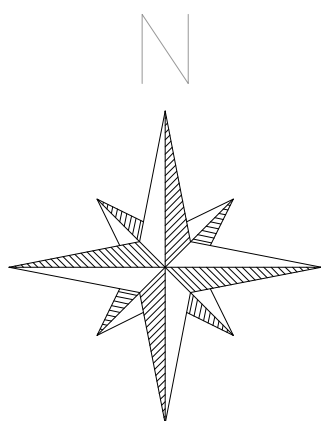
Państwowe Gospodarstwo Wodne Wody Polskie

Zarząd Zlewni w Gdańsku, ul. Sucha 12, 80 - 531 Gdańsk

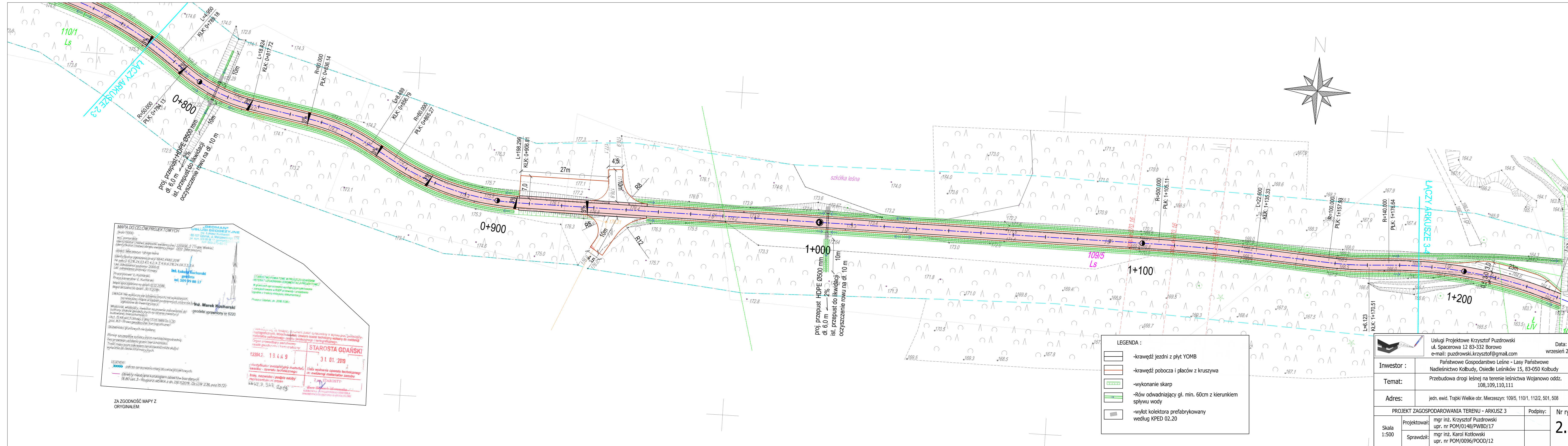
tel.: +48 58 55-99-216 | faks: +48 58 343 26 17 | e-mail: zz-gdansk@wody.gov.pl

4

7. Część rysunkowa



		Usługi Projektowe Krzysztof Puzdrowski ul. Spacerowa 12 83-332 Borowo e-mail: puzdrowski.krzysztof@gmail.com		Data: wrzesień 2020
		Inwestor :	Państwowe Gospodarstwo Leśne - Lasy Państwowe Nadleśnictwo Kolbudy, Osiedle Leśników 15, 83-050 Kolbudy	
Temat:	Przebudowa drogi leśnej na terenie leśnictwa Wojanowo oddz. 108,109,110,111			
Adres:	jedn. ewid. Trąbki Wielkie obr. Mierzeszyn: 109/5, 110/1, 112/2, 501, 508			
RYSUNEK ORIENTACYJNY			Podpisy:	Nr rys.
Skala 1:25 000	Projektował:	mgr inż. Krzysztof Puzdrowski upr. nr POM/0148/PWBD/17		1
	Sprawdził:	mgr inż. Karol Kotłowski upr. nr POM/0096/POOD/12		



MAPA DO CELÓW PROJEKTOWYCH
 Skala 1:500
 woj. pomorskie
 Identyfikator (nazwa jednostki ewidencyjnej): 220406.3 (Trąbki Wielkie)
 Identyfikator (nazwa obrębu ewidencyjnego): 002 (Mierzeżyn)
 obiekty: 1. Mierzeżym i drogą leśną
 Identyfikator zgłoszenia pracy: 0640.4482.2018
 Nr. skł. 1: 6.2; 2: 24.03.4; 3: 4; 4: 6.2; 5: 24.04.3; 6: 4
 Um. Sądowego Rejestru: 200009
 Um. zgłoszenia projektu: 200009
 Inż. Lukasz Kucharski
 geodeta uprawiony nr 6220
 tel. 509 99 88 17

STAROSTWO POWIATOWE W PRUSZCZYŃSKIM
 REFERAT LICZADNANIA DOKUMENTACJI PROJEKTOWEJ
 W granicach opracowania występują projekcyjne
 i rzeczywiste w skali 1:500 i 1:200
 zgodnie z treścią niniejszego dokumentu.
 Pruszyńsk, dn. 2018.10.06.

INŻ. MAREK KUCHARSKI
 geodeta uprawiony nr 6220

STAROSTA GDAŃSKI
 22042. 19.4.4.9
 31.01.2019
 Identyfikator ewidencyjny materiału:
 6442.3. 3.4.3. 2.0.19

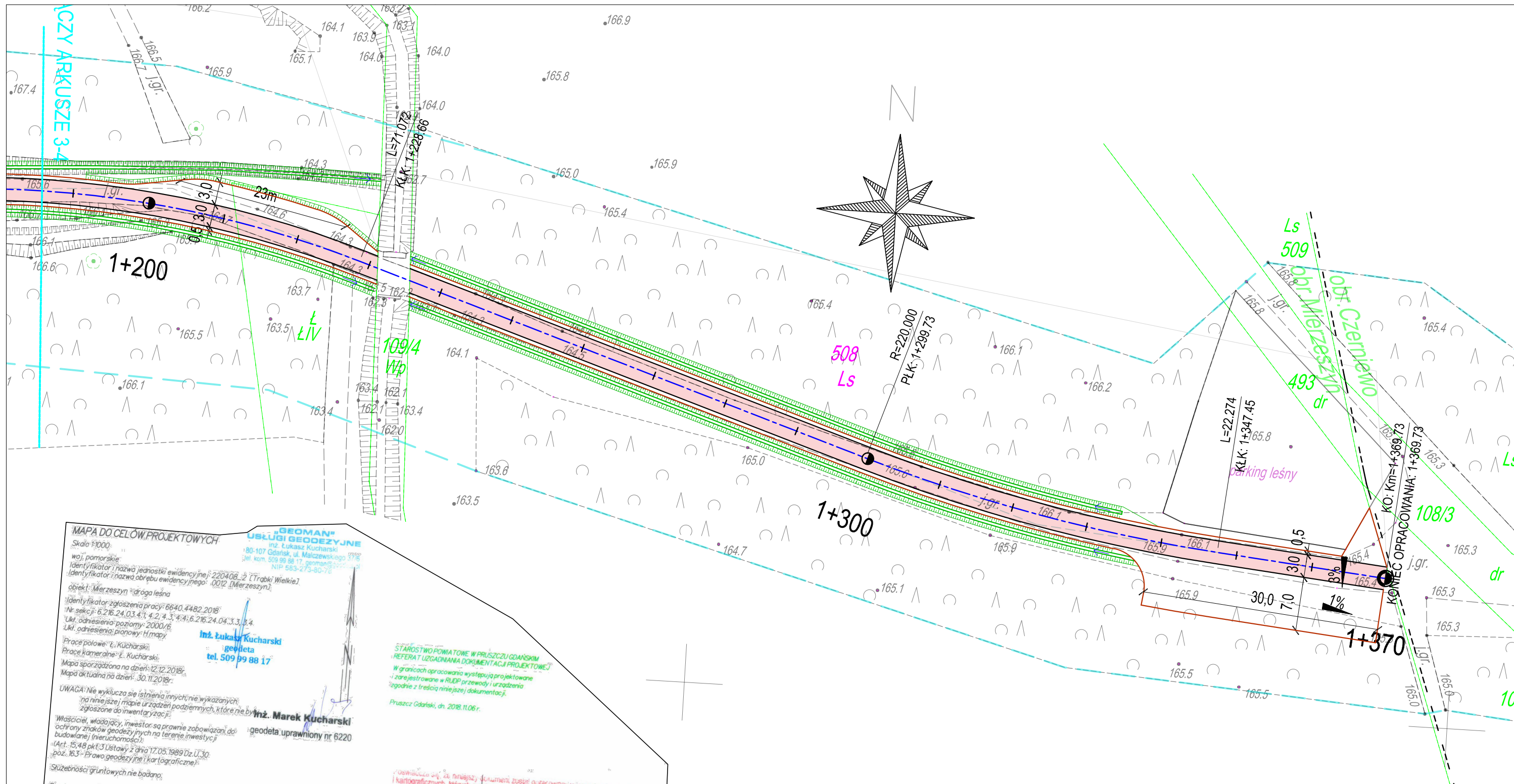
LEGENDA:
 - zakres opracowania mapy do celów projektowych
 - obiekty nieobjęte katalogiem obiektów budowlanych
 19.07.2019 - Rozporz. MSWiA z dn. 09.11.2019, Dz.U. Nr. 236, poz.1672)

LEGENDA :

- krawężel jezdni z płyt YOMB
- krawężel pobocza i placów z kruszywa
- wykonanie skarp
- Rów odwadniający gł. min. 60cm z kierunkiem spływu wody
- wylot kolektora prefabrykowany według KPED 02.20

Usługi Projektowe Krzysztof Puzdrowski ul. Spacerowa 12 83-332 Borowo e-mail: puzdrowski.krzysztof@gmail.com		Data: wrzesień 2020	
Inwestor : Państwowe Gospodarstwo Leśne - Lasy Państwowe Nadleśnictwo Kolbudy, Osiedle Leśników 15, 83-050 Kolbudy		Temat: Przebudowa drogi leśnej na terenie leśnictwa Wojanowo oddz. 108,109,110,111	
Adres: jedn. ewid. Trąbki Wielkie obr. Mierzeżym: 109/5, 110/1, 112/2, 501, 508		Adres: jedn. ewid. Trąbki Wielkie obr. Mierzeżym: 109/5, 110/1, 112/2, 501, 508	
PROJEKT ZAGOSPODAROWANIA TERENU - ARKUSZ 3		Podpisy:	
Skala 1:500	Projektował: mgr inż. Krzysztof Puzdrowski upr. nr POM/0148/PWBD/17	Sprawdził: mgr inż. Karol Kotowski upr. nr POM/0096/POOD/12	Nr rys. 2.3

ZA ZGODNOŚĆ MAPY Z
 ORYGINAŁEM.



MAPA DO CELÓW PROJEKTOWYCH
 Skala 1:1000
 woj. pomorskie
 Identyfikator i nazwa jednostki ewidencyjnej: 220408.2 [Trąbki Wielkie]
 Identyfikator i nazwa obrębu ewidencyjnego: 0012 [Mierzyszyn]
 obiekt: Mierzyszyn - droga leśna
 Identyfikator zgłoszenia pracy: 6640.4482.2018
 Nr. sekcji: 6.2.16.24.03.4.1; 4.2; 4.3; 4.4; 6.2.16.24.04.3.3; 3.4
 Ukl. odniesienia poziomy: 2000/6
 Ukl. odniesienia pionowy: H mapy
 Prace polowe: Ł. Kucharski
 Prace kameralne: Ł. Kucharski
 Mapa sporządzona na dzień: 12.12.2018r.
 Mapa aktualna na dzień: 30.11.2018r.
 UWAGA: Nie wyklucza się istnienia (innych, nie wykazanych) na niniejszej mapie urządzeń podziemnych, które nie były zgłoszone do inwentaryzacji.
 Właściciel, władający, inwestor są prawnie zobowiązani do ochrony znaków geodezyjnych na terenie inwestycji budowlanej (nieruchomości).
 Art. 15, 48 pkt 3 Ustawy z dnia 17.05.1999r Dz.U. 30, poz. 163 - Prawo geodezyjne i kartograficzne.
 Służebności gruntowych nie badano.
 Pomiar szczegółów, sytuacji innych metodą bezpośrednią, bez prawnego ustalenia granic nieruchomości.
 Treść mapy poza zakresem opracowania może służyć wyłącznie do celów informacyjnych.
inż. Łukasz Kucharski
 geodeta
 tel. 509 99 88 17
inż. Marek Kucharski
 geodeta uprawniony nr 6220

STAROSTWO POWIATOWE W PRUSZCZU GDĄŃSKIM
 REFERAT UZGADNIANA DOKUMENTACJI PROJEKTOWEJ
 W granicach opracowania występują projektowane i zarejestrowane w RUPP przewody i urządzenia zgodne z treścią niniejszej dokumentacji.
 Pruszcz Gdański, dn. 2018.11.06 r.
STAROSTA GDĄŃSKI
 2204.2. 19.4.4.9
 31.01.2019
 Imię, nazwisko i podpis osoby reprezentującej organ
 166423.3.43.2019
 STAROSTA

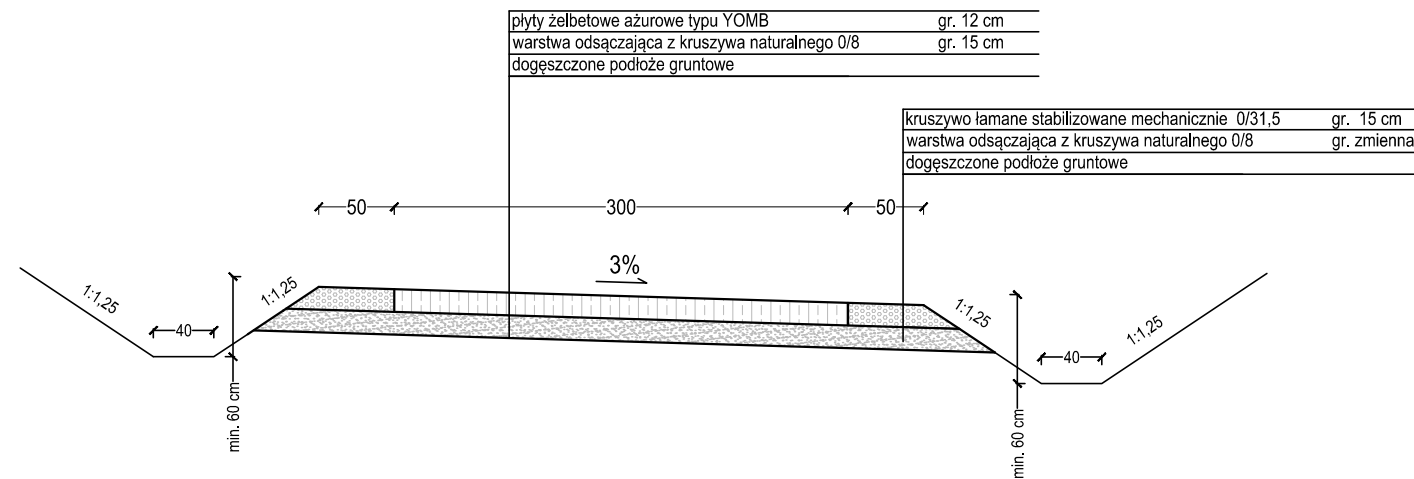
LEGENDA :

	-krawędź jezdni z płyt YOMB
	-krawędź pobocza i placów z kruszywem
	-wykonanie skarp
	-Rów odwadniający gł. min. 60cm z kierunkiem splywu wody
	-wylot kolektora prefabrykowany według KPED 02.20

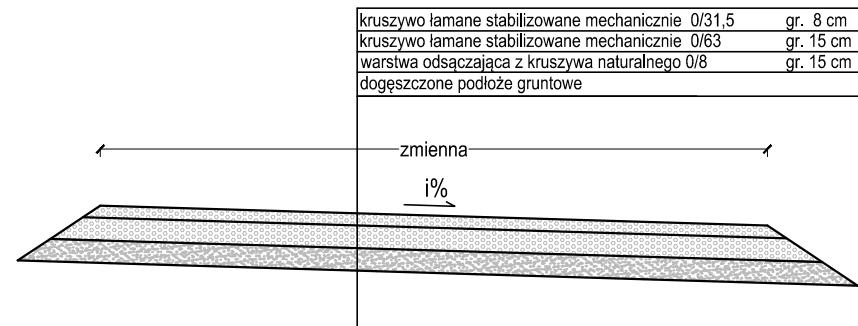
		Usługi Projektowe Krzysztof Puzdrowski ul. Spacerowa 12 83-332 Borowo e-mail: puzdrowski.krzysztof@gmail.com		Data: wrzesień 2020
Inwestor :	Państwowe Gospodarstwo Leśne - Lasy Państwowe Nadleśnictwo Kolbudy, Osiedle Leśników 15, 83-050 Kolbudy			
Temat:	Przebudowa drogi leśnej na terenie leśnictwa Wojanowo oddz. 108,109,110,111			
Adres:	jedn. ewid. Trąbki Wielkie obr. Mierzyszyn: 109/5, 110/1, 112/2, 501, 508			
PROJEKT ZAGOSPODAROWANIA TERENU - ARKUSZ 4		Podpisy:	Nr rys.	
Skala 1:500	Projektował:	mgr inż. Krzysztof Puzdrowski upr. nr POM/0148/PWBD/17		2.4
	Sprawdził:	mgr inż. Karol Kottowski upr. nr POM/0096/POOD/12		

ZA ZGODNOŚĆ MAPY Z
 ORYGINAŁEM:

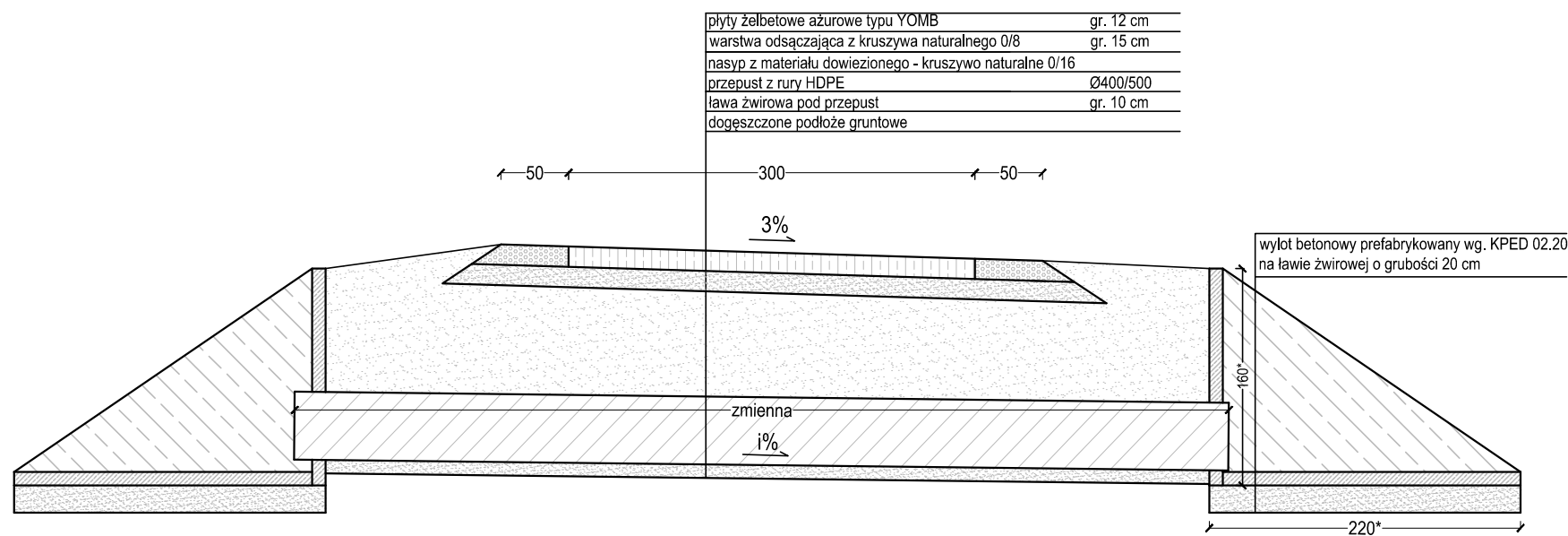
Przekrój konstrukcyjny nawierzchni jezdni - typowy



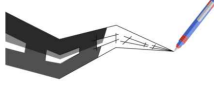
Przekrój konstrukcyjny placów i zjazdów - typowy



Przekrój konstrukcyjny nawierzchni, placów i zjazdów w miejscu przepustu



*ze względu na rozbieżność co do kształtów i wymiarów elementów prefabrykowanych w zależności od producenta, dopuszcza się ich zmianę na etapie realizacji w uzgodnieniu z Inspektorem Nadzoru

 Usługi Projektowe Krzysztof Puzdrowski ul. Spacerowa 12 83-332 Borowo e-mail: puzdrowski.krzysztof@gmail.com		Data: wrzesień 2020	
Inwestor :		Państwowe Gospodarstwo Leśne - Lasy Państwowe Nadleśnictwo Kolbudy, Osiedle Leśników 15, 83-050 Kolbudy	
Temat:		Przebudowa drogi leśnej na terenie leśnictwa Wojanowo oddz. 108,109,110,111	
Adres:		jedn. ewid. Trąbki Wielkie obr. Mierzeszyn: 109/5, 110/1, 112/2, 501, 508	
PRZEKROJE NORMALNE			Podpisy:
Skala 1:50	Projektował:	mgr inż. Krzysztof Puzdrowski upr. nr POM/0148/PWBD/17	Nr rys. 3
	Sprawdził:	mgr inż. Karol Kotłowski upr. nr POM/0096/POOD/12	