

# Uproszczona inwentaryzacja dendrologiczna i plan ochrony zieleni

## Zadanie inwestycyjne

Rozbudowa placu zabaw zlokalizowanego na osiedlu Miodowa Jar

## Adres robót:

Płock ul. Miodowa

Dz. Nr Ew. 220/3

## Inwestor:

Gmina Miasto Płock

Stary Rynek 1, 09-400 Płock

Data opracowania: lipiec 2023

## 1. Widok drzewostanu terenu inwestycji











## **2. Wykaz aktów prawnych i przepisów**

- Ustawa o ochronie przyrody ustawa z dnia 16 kwietnia 2004 r. o ochronie przyrody (Dz. U. z 2016 r. poz. 2134, ze zm.);
- Ustawa o planowaniu i zagospodarowaniu przestrzennym ustawa z dnia 27 marca 2003 r. o planowaniu i zagospodarowaniu przestrzennym (Dz. U. z 2017 r. poz. 1073);
- Ustawa Prawo ochrony środowiska ustawa z dnia 27 kwietnia 2001 r. Prawo ochrony środowiska (Dz. U. z 2017 r. poz. 519, ze zm.).

oraz aktów miejscowych:

- Zarządzenia nr 2738 Prezydenta Miasta Płocka z dnia 14 października 2021 r. zmienione Zarządzeniem Nr 3292/2022 Prezydenta Miasta Płocka z dnia 29 kwietnia 2022 r. w sprawie: Ustalenia zasad ochrony zieleni przy planowaniu i realizacji inwestycji miejskich
- Przepisy prawne oraz opracowanie określają obowiązek właściwego zabezpieczenia istniejących drzew na placu budowy. Obowiązek ten spoczywa na wykonawcy robót, także na inwestorze.

## **3. Zakres prac budowlanych obejmuje (układ zabawek –rys nr 1)**

- demontaż starych zabawek
- przesunięcie chodnika

-wymiana płytek chodnikowych na kostkę betonową na części chodników

-montaż nowych zabawek

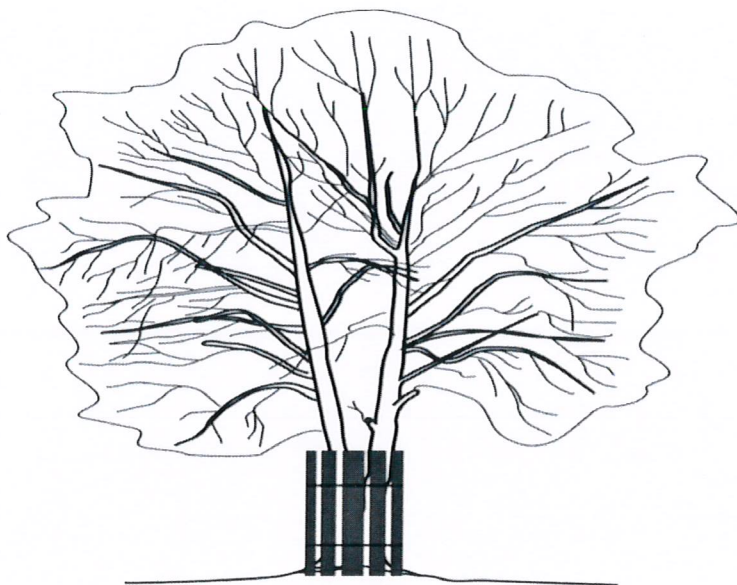
-wykonanie stref ochronnych z piasku

#### 4.Zasady postępowania z zielenią podczas prac budowlanych związanych z rozbudową placu zabaw

**Podczas trwania robót, pod drzewami zakazane jest:**

- a. Przed rozpoczęciem prac należy poinformować i uczulić pracowników budowy w zakresie przestrzegania zasad ochrony drzew.
- b. Ochroną należy objąć strefę odpowiadającą powierzchni rzutu korony powiększoną o promień rzutu korony powiększony o 1 m.
- c. Wykop pod fundamenty urządzeń placu zabaw nie może być zlokalizowany bliżej pnia niż odległość 3 x średnica pnia, lecz nie mniej niż 2m.
- d. W obrębie koron drzew nie należy składować materiałów budowlanych, ziemi z wykopów oraz innych materiałów utrudniających wymianę gazową między powietrzem a glebą w strefie korzeni drzew
- e. Teren działań budowlanych winien być ograniczony do przestrzeni wygradzonej w odległości od pni drzew wynoszącym pełnię zasięgu korony, lekkim ogrodzeniem
- d. zabrania się wykonywanie prac lub składowanie innych niewymienionych rzeczy skutkujących zagęszczeniem gleby oraz wylewanie jakichkolwiek pozostałości pobudowlanych
- e. Prace ziemne oraz inne prace wykonywane ręcznie, z wykorzystaniem sprzętu mechanicznego lub urządzeń technicznych, wykonywane w obrębie korzeni, pnia lub korony drzewa lub w obrębie korzeni lub pędów krzewu, przeprowadza się w sposób najmniej szkodzący drzewom lub krzewom.
- f.W celu ochrony istniejącej zieleni zostanie ustawione tymczasowe ogrodzenie z elementów mobilnych o wys. Min 150cm w celu wyznaczenia strefy ochronnej.
- g. pnie drzew oznaczonych na rys nr 1 zostaną zabezpieczone deskami





Przy zabezpieczaniu pnia za pomocą desek konieczne jest przestrzeganie następujących zasad:

W trakcie zakładania osłony z desek należy zwrócić uwagę na sam moment zakładania ekranu, kiedy to może dojść do uszkodzenia kory drzew. Takie zabezpieczenie pni drzew obudową z desek stosuje się maksymalnie do wysokości pierwszych gałęzi, czyli około 2 - 3 m, minimalnie ok. 1,5 m. Wartość ta jest jednak określona indywidualnie dla każdego drzewa. Deskowanie należy wówczas dostosować do konkretnego kształtu pnia. Osłona z desek wokół całego pnia powinna mieć wysokość nie mniejszą niż 150 cm, a dolna część desek powinna opierać się na gruncie, (montaż konstrukcji do wysokości pierwszych gałęzi).

- osłonięcie dookoła całej powierzchni pnia do wysokości nasady korony (optimalnie 2–3 m wysokości)
- zastosowanie pomiędzy powierzchnią pnia a odeskowaniem materiałów amortyzujących ewentualne uderzenia
- zalecana jest rura PCV (tzw. peszel) o średnicy minimum 8 cm;
- grubość desek minimum 2 cm, które nie opierają się na napływach korzeniowych;
- ciasne i solidne spięcie desek dookoła taśmą lub drutem stalowym (ewentualnie taśmą z tworzywa sztucznego z napinaczem) celem ustabilizowania desek i zabezpieczenia przed ich wypadaniem
- zapewniać swobodny dostęp powietrza
- odeskowanie z odstępami około 1–4 cm (nie powinno być szczelne, aby nie doszło do odparzenia kory oraz ograniczania bytowania organizmów na korze);

-Konieczne jest kontrolowanie, aby drzewo zabezpieczone za pomocą desek nie miało: obsypanej ziemią szyi korzeniowej.

-Niedopuszczalne jest zabezpieczanie pni drzew jedynie tkaniną jutową bądź geowłókniną.

### **5.Zasady ochrony układu korzennego**

- w przypadku natrafienia przy wykopach na korzenie o średnicy powyżej 3cm prace fundamentowe wykonać w tym samym dniu co wykop w celu uniemożliwienia wysychania korzeni.

### **6. Zestawienie drzew**

Załącznik nr 1

Załącznik nr 2-fot. drzew

### **6.Uwagi końcowe**

Wykonanie robót zabezpieczających drzewa i krzewy w prowadzonym procesie inwestycyjnym powinno być zgodne z technologią ogólnie stosowaną przez przedsiębiorstwa świadczące usługi ogrodnicze. W każdym przypadku wykonawca prac będzie odpowiedzialny, za jakość wykonania robót oraz za zgodność z Dokumentacją Projektową i Specyfikacją Techniczną.

Opracował

Mgr inż. Wojciech Błaszczak

mgr inż. Wojciech Błaszczak  
Uprawnienia budowlane do projektowania  
bez ograniczeń w specjalności  
konstrukcyjno-budowlanej  
nr ewid. MAZ/0465/PBKb/18



# Zał. nr 2

Nr1



Nr2



Nr3



Nr4



Nr5



Nr6



Nr7



Nr8



Nr9





Nr10



Nr11



Nr12



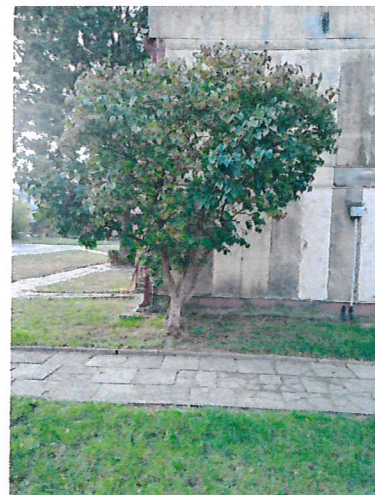
Nr13



Nr14



Nr15



RZECZOZNAWCA BUDOWLANY  
mgr inż. Wojciech Błaszczak  
Nr Centralnego Rejestru Rzeczoznawców  
Budowlanych 355 98/R  
Uprawnienia budowlane do projektowania  
bez ograniczeń w specjalności  
konstrukcyjno-budowlanej  
nr ewid. MAZ/0465/PRKb/18



## Zestawienie drzew -Załącznik nr 1

nr. wg. mapy	średnica na wys 5cm (cm)	średnica na wys 130cm	średnica korony drzewa (cm)	nazwa	średnica strefy ochronnej (m)
1	66	51	550	wiśnia japońska	7,5
2	64	54	420	wiśnia japońska	6,2
3	66	55	530	wiśnia japońska	7,3
4	57	54	510	wiśnia japońska	7,1
5	60	55	530	wiśnia japońska	7,3
6	38	37	430	śliwa wiśniowa	6,3
7	36	32	430	śliwa wiśniowa	6,3
8	46	33	550	klon tatarski	7,5
9	46	34	450	klon tatarski	6,5
10	45	26	420	klon tatarski	6,2
11	0		0	lipa drobnolistna	
12	0		0	brzoza brodawkowata	
13	117	74/76	700	śliwa domowa	9
14	158	120	670	śliwa domowa	8,7
15	62	32/32/24	340	lilak pospolity	5,4

drzew 11,12-brak możliwości wykonania pomiarów dendrologicznych

RZECZOZNAWCA BUDOWLANY  
mgr inż. Wojciech Błaszczak  
Nr Centralnego Rejestru Rzeczoznawców  
Budowlanych 355/98/R  
Uprawnienia budowlane do projektowania  
bez ograniczeń w specjalności  
konstrukcyjno-budowlanej  
nr ewid. MAZ/0465/PBKb/18



WKŚ-II.7012.13.8.2023.DG/MK

Płock, dn. 18 sierpnia 2023 r.

Wydział Inwestycji i Remontów  
w/m

**Dotyczy: rozbudowy placu zabaw zlokalizowanego na osiedlu Miodowa Jar.**

W nawiązaniu do naszego pisma znak: WKŚ-II.7012.13.8.2023.DG/MK z dn. 07.08.2023r. oraz Państwa maila z dnia: 10.08.2023r. z poprawionym Planem ochrony zieleni, Wydział Kształtowania Środowiska Referat Ochrony Przyrody informuje, iż **pozytywnie opiniuje** planowaną inwestycję pn.: „Rozbudowa placu zabaw zlokalizowanego na osiedlu Miodowa Jar.” stosując się do założeń Planu ochrony zieleni zawartego w przedłożonej dokumentacji, zapisów ustawy z dnia 16 kwietnia 2004r. o ochronie przyrody (Dz.U. z 2023, poz. 1336) oraz Zarządzenia Nr 2738/2021 Prezydenta Miasta Płocka z dnia 14 października 2021r. w sprawie ustalenia zasad ochrony zieleni przy planowaniu i realizacji inwestycji miejskich oraz powołania Zespołu do spraw gospodarowania zielenią w procesie inwestycyjnym (tekst jednolity w Zarządzeniu Prezydenta Miasta Płocka Nr 4268/2023 z dnia 30 maja 2023 r.).

Przed przystąpieniem do prac należy powiadomić o planowanym terminie wejścia w teren Wydział Spraw Komunalnych Urzędu Miasta Płocka – tel. 24 367-15-10.

KIEROWNIK  
Referatu Ochrony Przyrody  
Katarzyna Ktepińska

Otrzymują:

1. Adresat – Mdok
2. WSK – Mdok - do wiadomości
2. WKŚ-II aa



