



STUDIO KONSERWACJI DZIEŁ SZTUKI I ZABYTKÓW
MAŁGORZATA ZAGÓRSKA-SŁANINA
31-476 KRAKÓW AL. BORA-KOMOROWSKIEGO 15A

**PROGRAM PRAC KONSERWATORSKICH DOTYCZĄCY
POMNIKA CZYNU ZBROJNEGO PROLETARIATU KRAKOWA
PRZY ALEJACH DASZYŃSKIEGO W KRAKOWIE.**



"MULTIFARIUS"

STUDIO KONSERWACJI DZIEŁ SZTUKI I ZABYTKÓW

mgr Małgorzata Zagórska-Słanina

30-476 Kraków, Al. Bora Komorowskiego 15A

tel. 695 584 135

NIP: 676-140-34-47

REGON: 120903901

M. Słanina

OPR. MGR MAŁGORZATA ZAGÓRSKA-SŁANINA

KRAKÓW, GRUDZIEŃ 2023R

WSTĘP

Niniejszy program powstał na zlecenie Zarządu Dróg Miasta Krakowa ul. Centralna 53.

W 2020 roku opracowano dla tego samego zleceniodawcy „Ekspertyzę konstrukcyjną dotyczącą oceny stanu technicznego elementów żelbetowych Pomnika Czynu Zbrojnego Proletariatu Krakowa zlokalizowanego przy Al. Ignacego Daszyńskiego w Krakowie”, wykonaną przez KB – Projekty Konstrukcyjne Sp. z o.o., 30-010 Kraków, ul. Łokietka 8c/70.

DANE INWENTARYZACYJNE OBIEKTU

miejsowość	Kraków
lokalizacja	Kraków przy Alei Ignacego Daszyńskiego w Krakowie
rodzaj i tytuł obiektu	Pomnik z grupami figuralnymi
autor	krakowski rzeźbiarz Antoni Hajdecki (1927 – 1991)
czas powstania	1986 r.
właściciel obiektu	Gmina Miejska Kraków pl. Wszystkich Świętych 3-4 31-004 Kraków Zarząd Dróg Miasta Krakowa ul. Centralna 53, 31-586 Kraków
wpis do ewidencji zabytków	Dzielnica Grzegórzki, obręb 17 Działka nr 288/5 nie figuruje w rejestrze

OPIS OBIEKTU, HISTORIA

Monument wzniesiono w 1986 r. dla uczczenia pięćdziesiątej rocznicy strajku okupacyjnego w Krakowskiej Fabryce Polskich Zakładów Gumowych "Semperit", podczas którego zginęło 7 robotników, z tego też powodu znany również jako Pomnik Semperitowców.

Autorem projektu jest krakowski rzeźbiarz Antoni Hajdecki (1927 - 1991) uczeń Liceum Sztuk Plastycznych w Zakopanem, gdzie był uczniem A. Kenara, absolwent krakowskiej ASP, na której studiował w pracowni Xawerego Dunikowskiego. Był twórcą pomnika Koniewa w Krakowie jak również części elewacji Biura Wystaw Artystycznych, której echa widoczne są w opracowaniu betonowej partii pomnika.

Usytuowanie monumentu nawiązuje do robotniczego niegdyś charakteru dzielnicy Grzegórzki, gdzie mieściły się w dwudziestoleciu międzywojennym liczne zakłady przemysłowe.

Pomnik wykonany z betonu i żelbetu z grupami figuralnymi odlanymi w brązie. W dolnej części (od strony odwrocia), znajduje się mała sygnatura odlewni brązowniczej (foto nr 7), „Wykonawca GZVT, Gliwice 1986”. Posadowiony na sztucznym podwyższeniu na rzucie kwadratu, z cokołem w formie leżącego prostopadłościanu. Podwyższenie w formie betonowych, czterostopniowych schodów otaczających postument z czterech stron. Na cokole kompozycja z dwóch poziomych, żelbetowych bloków nawiązujących formą do skrzydeł, lekko skrzywionych względem postumentu, pomiędzy którymi dwie grupy rzeźbiarskie z postaciami robotnic i robotników nawiązujących do sztuki radzieckiego socrealizmu. Na lewym skrzydle wers z Międzynarodówki:

**RUSZYMY
Z POSAD
BRYŁĘ
ŚWIATA**

natomiast na prawym skrzydle daty związane z wystąpieniami robotniczymi na ziemiach polskich pod zaborami i w II Rzeczypospolitej. Umowne skrzydła o surowej fakturze zachowującej ślady desek szalunkowych, urozmaiconej na rewersie pionowymi i ukośnymi, wgłębnymi formami. Z lewej strony cokołu (foto nr 5) wmontowana w powierzchnię podestu metalowa płyta z następującym tekstem:

**W TYM MIEJSCU STANIE
POMNIK UPAMIĘTNIAJĄCY
DNI WALKI I CHWAŁY KLASY
ROBOTNICZEJ KRAKOWA
KTÓREJ SYNOWIE ODDALI
SWE ŻYCIE ZA SPRAWĘ
ROBOTNICZĄ
W 1923 I 1936 R.**

Z prawej strony pomnika znicz z brązu na rzucie kwadratu, w formie pękającej płyty (foto nr 25), na której segmentach nazwy przedwojennych krakowskich zakładów przemysłowych których pracownicy brali udział w strajku 1936 r. - PIASECKI, SUCHARD, ARTIGRAPH KABEL, ZIELENIEWSKI SPECTRUM, SEMPERIT SYGNAŁY.

Powstał również niewielki model do pomnika Czynu Zbrojnego Proletariatu Krakowa - tzw. bozzetto (o wymiarach: szerokość 30 cm, wysokość 13 cm). Obecnie jest to rzeźba kolekcjonerska, związana ze sztuką polskiego socrealizmu czasów PRL. Bozzetto jest dostępne w zbiorach antykwarycznych salonu „Sosenko – Home Decor”.

STAN ZACHOWANIA I PRZYCZYNY ZNISZCZEŃ

Stan zachowania pomnika jest zróżnicowany, w zadowalającym stanie zachowania znajdują się odlewy figuralne wykonane w brązie. Wykazują zanieczyszczenia powierzchniowe i patynę, powstałą wskutek ekspozycji w zewnętrznych warunkach atmosferycznych, są to kurz, brud, zaciekami od wody opadowej, bardzo ciemne zaplamienia oraz jaśniejsze, mające przypadkowe formy zacieków na ciemnej patynie brązu.

Ciemno brązowe zacieki spływające po formach odlewu, przenoszą się (w wyniku styku materiałów) na żelbetowe, dolne partie „ramion pomnika”, pozostawiając ciemnobrązowe zabarwienie (foto nr 1, 3).

Poziome bloki żelbetowe zanieczyszczenia wykazują w partiach powierzchniowych - górnych. Na ich płaszczyznach bezpośrednio narażonych na działanie wody opadowej (śniegu, deszczu, gradu), widoczne jest rozwarstwienie się powierzchniowych warstw otuliny.

W przeprowadzonych badaniach do ekspertyzy konstrukcyjnej stwierdzono in situ, iż w partiach górnych płaszczyzn, struktura betonu na ponad 21 mm już uległa karbonatyzacji. W strefie tej znajduje się zbrojenie z żelaznych prętów, które jest narażone na stopniową korozję, co wiąże się z degradacją warstwy powierzchniowej tzw. otuliny.

Od strony spodu skrzydeł pomnika, zaobserwować również można korozję blach (foto nr 12, 13, 14) rozpór stalowych, które już na etapie wykonania pomnika nie zostały zabezpieczone.

Wykonana ekspertyza techniczna elementów żelbetowych pomnika stwierdza również, występowanie lokalnych zasoleń i wykwity solne na powierzchniach żelbetowych elementów.

W obrębie betonowego cokołu widoczne dość niedawne przemalowanie białą farbą elewacyjną. Farbę tą położono prawdopodobnie maskując w ten sposób graffiti, zamalowując i zachlapując przy tym boki wypukłych liter – odlanych z brązu, umieszczonych na cokole (foto nr 11, 16).

Schody pomnika zachowane obecnie w najgorszym stanie wykazują największe zniszczenia i destrukcję, oraz korozję i duże ilości odspojonej otuliny. Zniszczenia te powstały wskutek braku odprowadzenia wody opadowej. W okresie zimowym na powierzchniach stopnic, zaobserwować można zaleganie wody opadowej, śniegu (foto nr 16, 21, 22, 23). Liczne ubytki, pęknięcia i odspojenia oraz przebarwienia stopni, występują po prawej stronie, patrząc od frontu pomnika (foto nr 17) oraz od strony odwrocia w największej ilości (foto nr 18, 19, 20, 21, 22, 24).

WNIOSKI I ZAŁOŻENIA KONSERWATORSKIE

Pomnik Czynu Zbrojnego Proletariatu Krakowa przy Alei J. Daszyńskiego w Krakowie, wymaga przeprowadzenia kompleksowej konserwacji, dotyczącej metalu – odlew z brązu oraz żelbetowych części.

- Od czasu wzniesienia pomnika w latach 80., nie przeszedł on żadnych gruntownych remontów. Po upływie blisko 40 lat, należy przy użyciu obecnie stosowanych środków, usunąć szkodliwe nawarstwienia, zahamować procesy niszczące i wykonać zabiegi profilaktyczne oraz pełnej konserwacji, pozwalające na dalsze, bezpieczne trwanie obiektu.

Wykonana w 2020 r. ekspertyza konstrukcyjna w wynikach badań stwierdziła, iż struktura otuliny w niektórych miejscach jest w warstwach powierzchniowych narażona na stopniową degradację i korozję przypowierzchniowych fragmentów zbrojenia.

Należy przeprowadzić reprofilację – elementów żelbetowych, poprzez odpowiednie odczyszczenie z zabrudzeń powierzchniowych oraz wykonać ich naprawę i ochronę z zastosowaniem najkorzystniejszych materiałów do tego typu obiektów oraz zastosować materiały do konstrukcyjnych i niekonstrukcyjnych systemów napraw.

Podczas wykonywania uzupełnień ubytków w obrębie cokołu i skrzydeł, należy zachować fakturę odbitych słoń drewna, powstałych w wyniku szalunków.

Zaprawę do uzupełnień betonu, należy nakładać warstwami o grubości dostosowanej do technicznych wymogów danego materiału, podanych przez producenta. Materiał użyty do uzupełnień, powinien cechować się niskim skurczem, który nie spowoduje powstawaniu naprężeń ściągających na powierzchni stykowej z uzupełnianym podłożem.

Z cokołu i liter odlanych w brązie, zaleca się ręczne usunięcie warstwy wtórnego przemalowania białej farby elewacyjnej. Cokół powinien zachować pierwotną kolorystykę naturalnego betonu. Wszelkie metody odczyszczeniowe, należy poprzedzać próbami tak, by nie naruszyć faktury betonowego odlewu i patyny liter z brązu.

Miejsca „puste” w obrębie ramion pomnika (wskazane w „Ekspertyzie”), należy zlokalizować i wykonać naprawy, poprzez zastosowanie iniekcji odpowiednią masą do tego typu uzupełnień.

Na powierzchniach poziomych płaszczyzn ramion pomnika, występuje karbonatyzacja i korozja, spowodowana głównie działaniem atmosferycznych wpływów – między innymi takich jak, korozja mrozowa.

Dlatego też, do uzgodnienia z Komisją Konserwatorską i Rzecznikiem pozostawia się zastosowanie na poziomych ramionach żelbetowej konstrukcji, wykonanie warstwy hydroizolacyjnej ze specjalistycznego szlamu. Dzięki tego typu powłoce izolacyjnej, na długi czas można wyeliminować na zewnętrznych powierzchniach płaskich pomnika, szkodliwą działalność wszelkich czynników atmosferycznych. Warstwa ta jest bardzo cienka (kilka mm) i niewidoczna z dołu. Naturalna tonacja masy hydroizolacyjnej jest ciemnoszara, co może harmonizować z całością żelbetowego pomnika.

Ewentualny zbyt duży kontrast kolorystyczny, można zniwelować warstwą laserunkową, tonującą i scalającą całość.

- Odczyszczenie elementów odlewu z brązu, powinno przewidywać usunięcie wszelkich zabrudzeń i zdegradowanej warstwy z powierzchni metalu z równoczesnym pozostawieniem naturalnej patyny. Szkodliwe dla brązu związki chlorkowe, powinny zostać drogą reakcji chemicznych przekształcone w związek trwały, nie podlegający dalszym reakcjom (ewentualna konsultacja z Rzecznikiem). Przewiduje się zabezpieczenie całości odlewu z brązu specjalistycznym woskiem twardym, kładzionym na ciepło.

- W przypadku żelbetowych schodów pomnika, po określeniu zakresu prac, należy podczas zabiegów naprawczych zachować jak największą ilość warstwy oryginału. Wykonać usunięcie tylko najbardziej skorodowanych warstw betonu i zbrojenia, oraz ewentualne odtworzenie brakujących fragmentów zbrojenia. Czyszczenie należy prowadzić mechanicznie np. za pomocą szczotek lub przez piaskowanie. Wymagane może być wykonanie badań kontrolnych, w celu korygowania głębokości ingerencji ze względu na np. niejednorodność betonu lub niejednakową intensywność procesów korozyjnych, występującą na tym samym fragmencie powierzchni schodów.

Zaproponowane w „Ekspertyzie konstrukcyjnej” warstwy spadków na stopnicach, przyczynią się do niezalegania wody opadowej, lecz tym samym zasłonią oryginalną powierzchnię.

PROPONOWANE POSTĘPOWANIE KONSERWATORSKIE

1. Wykonanie dokumentacji konserwatorskiej, opisowej fotograficznej, kontynuowanie w trakcie trwania prac.
2. Prace konserwatorskie w obrębie żelbetowych ramion pomnika:
 - odczyszczenie ramion pomnika metodą strumieniowo – ścierającą przy użyciu agregatu CePe – zastosowanie specjalistycznej dyszy, która da możliwość kontrolowanego i precyzyjnego odczyszczenia zdestruowanych i zabrudzonych miejsc,
 - usunięcie ręczne skorodowanych warstw betonu, zbrojenia oraz ewentualnie odtworzenie brakujących fragmentów zbrojenia,
 - czyszczenie ręczne i mechaniczne za pomocą szczotek (próby odczyszczeniowe), korygowanie głębokości ingerencji ze względu na niejednorodność betonu i intensywność procesów korozji danego miejsca,
 - usunięcie mikroflory preparatem BFA firmy Remmers,
 - ewentualne usunięcie brązowo – rdzawych zaplamień z powierzchni otuliny ramion pomnika poprzez osłabienie kolorystyczne ich konturów, metodą chemiczną z zastosowaniem perhydrolu, amoniaku, szczawianu amonu (tyko w przypadku niedostatecznych efektów odczyszczeniowych),
 - prace przy użyciu systemów naprawczych KERABUILD,
 - naprawy w obrębie poziomych i pionowych płaszczyzn,

- wcześniejsze zwilżenie miejsc powierzchni naprawczych, najpóźniej około 6 godzin przed rozpoczęciem aplikacji,
- zastosowanie produktu KERABUILD FERRI ¹ - jest to jednokomponentowa zaprawa polimerowo - cementowa, przygotowana przez wymieszanie z wodą, służąca do zabezpieczenia antykorozyjnego zbrojenia (zielonkawa masa kleista).

Konsystencja zaprawy umożliwia nanoszenie za pomocą pędzla. Masa jest наносzona w dwóch zabiegach, przedzielonych przerwa technologiczną - czas 2-3 godziny. Grubość sumaryczna warstwy, nie powinna przekroczyć 2 mm. Ogromną zaletą jest brak konieczności oczyszczenia zbrojenia do pierwszej klasy czystości, wystarczające jest usunięcie korozji łuskowej. Całkowite dotarcie do trudnodostępnych, powierzchniowych elementów zbrojeń pomnika, nie jest możliwe. Proponowana zaprawa, odznacza się także bardzo dobrym przywieraniem do metalu i betonu,

- wykonanie reprofilacji zaprawą KERABUILD - to jednokomponentowa, zbrojona włóknami zaprawa polimerowo - cementowa, stosowana do ubytków o grubości co najmniej 10 mm. W jednym zabiegu наносzona może być warstwa o grubości do 40 mm. Podlega obróbce zarówno ręcznej, jak i maszynowej. Nie trzeba przy tym stosować warstwy szczepnej. Produkt wymaga pielęgnacji przez np. zwilżenie w ciągu pierwszych 24 godzin po aplikacji oraz ochrony przed czynnikami powodującymi zbyt szybkie wysychanie przez pierwszy tydzień. Czas trwania schnięcia w/w zaprawy wynosi około 7 dni,
- zastosowanie zaprawy naprawczej szybkosprawnej KERABUILD RAPID do prac przy reprofilacji ubytków w miejscach występujących pod spodami skrzydeł pomnika. Zastosowanie ze względu na szybkie

¹ Proponowane materiały, mogą być zastąpione innymi, posiadającymi odpowiednie, technologiczne zastosowanie do tego typu obiektów wykonanych z betonu i żelbetów

wiązanie produktu i przeprowadzenie obróbki powierzchni uzupełnianego miejsca,

- ewentualne scalenie kolorystyczne uzupełnianych miejsc.

3. Zastosowanie warstwy izolacyjnej na poziomych partiach ramion pomnika;

- zastosowanie hydroizolacyjnego szlamu firmy EMULBIT - (po zatwierdzeniu przez Komisję Konserwatorską), lub systemu zapraw KERABUILD ECO OSMOCER firmy KERAKOLL - zaprawa uszczelniająca, jednoskładnikowa, tiksotropowa, odporna na infiltrację wody przy parciu dodatnim i ujemnym.

4. Usunięcie warstwy przemalowania białej farby z cokołu - ręcznie, zmiękczając farbę przy użyciu gorącej pary wodnej. Z wypukłych liter - odlewów z brązu - również usunięcie ręczne zamalowanych miejsc z białej farby przy użyciu specjalistycznych narzędzi oraz gorącej pary wodnej (tak, by nie spowodować zarysowań powierzchni i nie naruszyć patyny).

5. Prace konserwatorskie w obrębie żelbetowych schodów pomnika:

- usunięcie nawarstwień korozyjnych ręcznie oraz metodą strumieniowania drobnymi frakcjami ścierniwa np. piasku szklarskiego przy użyciu agregatu CePe. Zastosowanie specjalistycznej dyszy do „osłabionego tynku”. Metoda ta pozwoli precyzyjnie odczyścić zdestruowane fragmenty schodów,

- zatrucie mikroflory preparatem BFA firmy Remmers,

- podklejenie rys odspojonych i spękanych fragmentów przy użyciu masy KERABUILD EPOFILL - żywicy specjalistycznej do napraw betonu, wypełnieniu ubytków. Zaleca się również, wykonanie iniekcji ciśnieniowych i grawitacyjnych w miejscach tego wymagających.

Kontakt z istniejącymi, suchymi, porowatymi i nasiąkliwymi strukturami nie zmienia wysokiej zdolności KERABUILD EPOFILL do penetracji w rysy.

- wykonanie spadków na powierzchniach stopnic rzędu 1% - 2% w celu umożliwienia odpływu wody opadowej. Proponuje się wykonać warstwę spadkową zespoloną z podłożem przy użyciu np. szpachli KERABUILD FINITURA. Produkt ten наносzony jest warstwą

o grubości od 1 do 10 mm na podłoże naprawiane zaprawami KERABUILD, nie spowoduje optycznego pogrubienia stopnic, pozwoli natomiast uzyskać niewielki spadek, odprowadzający wodę opadową. Produkt ten ujednolici powierzchnię naprawianych schodów, wygładzając je. Pokrycie tą szpachlą powierzchni naprawianych i nienaprawianych, zapewnia ich równomierniejsze zużywanie eksploatacyjne.

Zaprawa ta odznacza się bardzo dobrym przywieraniem do betonu (powyżej 1.5 MPa) oraz niskim modułem sprężystości. Połączenie dużej siły przywarcia z możliwością łatwego odkształcania się wraz z naprawionym elementem, zapobiegają powstawaniu naprężeń, a przez to pękaniu i odpadaniu warstw naprawczych. Inną, pozytywną cechą jest dobra odporność na wpływy atmosferyczne, karbonatyzację i zasiarczenie, co w przypadku stopni pomnika jest najważniejsze.

- ewentualna hydrofobizacja stopni preparatem WS firmy Remmers.

6. Prace konserwatorskie przy odlewach z brązu:

- wstępne przemycie płaskorzeźb przy użyciu strumienia gorącej pary wodnej,

- usunięcie zmineralizowanych cząstek, jak również warstewki zdegradowanej patyny przy pomocy strumienia wypreparowanych łusek orzechowych (gradacja medium). Ciśnienie powietrza, odległość dyszy od obiektu oraz jej kąt nachylenia, dobrane przy zastosowaniu do danego miejsca,
 - kompleksowanie związków chlorkowych przy pomocy acetonitrylu,
 - przemycie bezwodnym alkoholem etylowym,
 - lekkie przepolerowanie powierzchni miękką watą brązową,
 - nałożenie ochronnej warstwy wosku Besquare 194, względnie matowej warstwy Incralaku z dodatkiem inhibitora korozji miedzi,
 - ewentualne finalne wykończenie woskiem Bostońskim w bardzo cienkiej warstwie.
7. W/w metody konserwacji odlewów z brązu, można zastosować przy literach z brązu, umieszczonych na cokole oraz na tablicy, znajdującej się na najwyższym stopniu schodów – po lewej ich stronie, oraz na zniczu usytuowanym po prawej stronie, w pewnej odległości od frontu pomnika.

mgr Małgorzata Zagórska-Slanina
KONSERWATOR DZIEŁ SZTUKI
ARTYSTA PLASTYK
Dyplom Nr 4347, Zezwolenie P.S.O.Z Nr 5/94
30-476 Kraków, Al. Bolesława Komorowskiego 15A
tel. 695 584 135 NIP: 676-140-34-47

opr. mgr Małgorzata Zagórska - Slanina
Kraków, styczeń 2024 r.



Foto wyk. mgr M. Zagórska-Slanina

Foto nr 1

Pomnik Czynu Zbrojnego Proletariatu Krakowa usytuowany przy Alejach Daszyńskiego w Krakowie.

Widok ogólny całości pomnika od strony frontu.

Stan przed konserwacją.

Grudzień 2023r.



Foto wyk. mgr M. Zagórska-Slanina

Foto nr 2
Pomnik Czynu Zbrojnego Proletariatu Krakowa usytuowany przy Alejach Daszyńskiego w Krakowie.

Widok ogólny pomnika od strony odwrocia.
Stan przed konserwacją.
Grudzień 2023r.

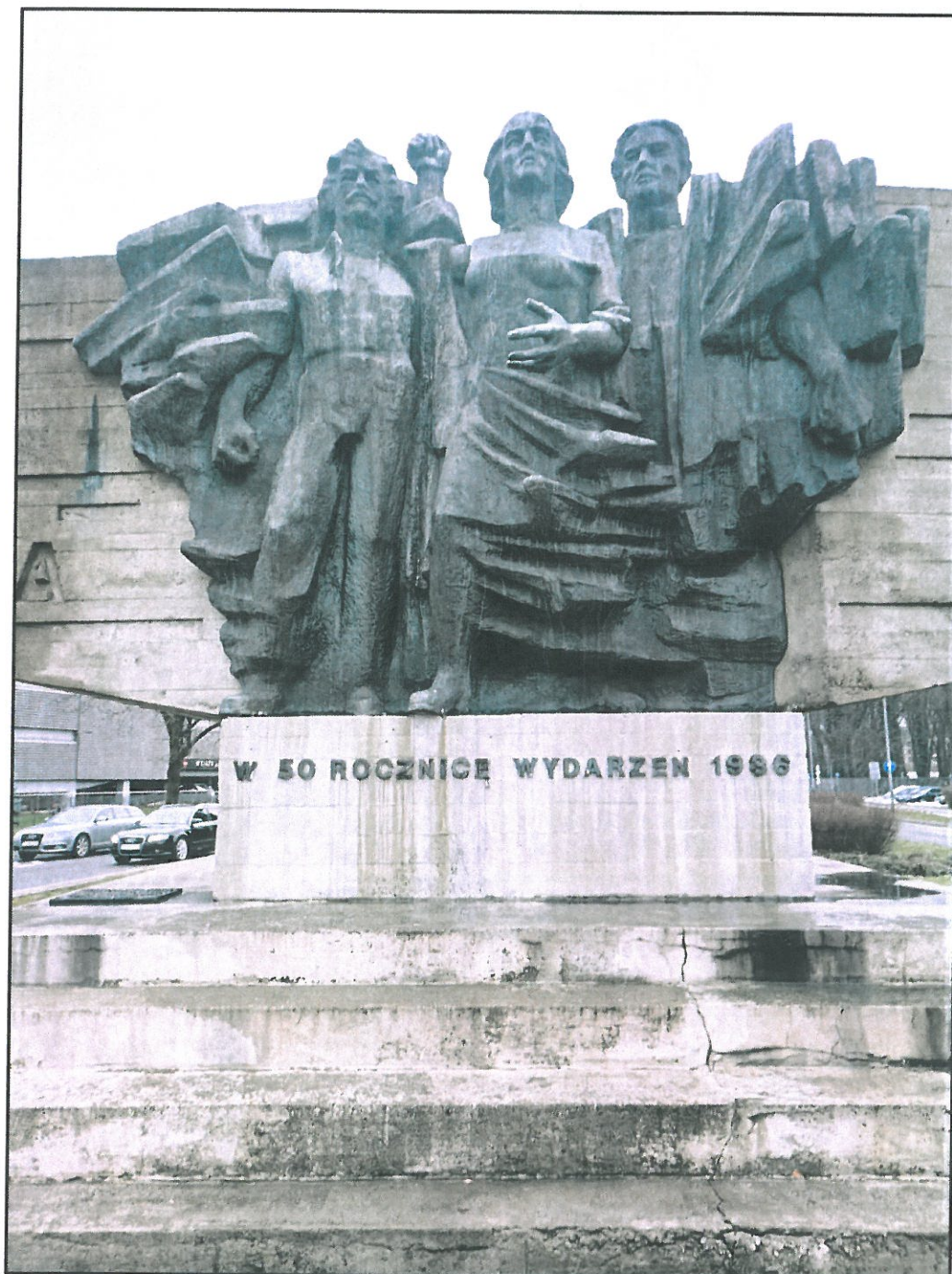


Foto wyk. mgr M. Zagórska-Slanina

Foto nr 3

Pomnik Czynu Zbrojnego Proletariatu Krakowa usytuowany przy Alejach Daszyńskiego w Krakowie.

Środkowa część pomnika od strony frontu.

Widoczny odlew z brązu posadowiony na żelbetowym cokole.

Stan przed konserwacją.

Grudzień 2023r.



Foto wyk. mgr M. Zagórska-Slanina

Foto nr 4

Pomnik Czynu Zbrojnego Proletariatu Krakowa usytuowany przy Alejach Daszyńskiego w Krakowie.

Środkowa część pomnika od strony odwrocia.

Widoczny odlew z brązu posadowiony na żelbetowym cokole.

Stan przed konserwacją.

Grudzień 2023r.



Foto wyk. mgr M. Zagórska-Slanina

Foto nr 5

Pomnik Czynu Zbrojnego Proletariatu Krakowa usytuowany przy Alejach Daszyńskiego w Krakowie.

Tablica wykonana z brązu umieszczona pod lewym skrzydłem na najwyższym stopniu obok cokołu pomnika.

Stan przed konserwacją.

Grudzień 2023r.



Foto wyk. mgr M. Zagórska-Slanina

Foto nr 6

Pomnik Czynu Zbrojnego Proletariatu Krakowa usytuowany przy Alejach Daszyńskiego w Krakowie.

Widok żelbetowego cokołu od strony odwrocia pomnika.

Stan przed konserwacją.

Grudzień 2023r.



Foto wyk. mgr M. Zagórska-Slanina

Foto nr 7

Pomnik Czynu Zbrojnego Proletariatu Krakowa usytuowany przy Alejach Daszyńskiego w Krakowie.

Zbliżenie środkowych dolnych partii odlewu z brązu od strony odwrocia.

Widoczna sygnatura odlewni, która wykonała w brązie metalowej części pomnika.

Stan przed konserwacją.

Grudzień 2023r.



Foto wyk. mgr M. Zagórska-Słanina

Foto nr 8, 9

Pomnik Czynu Zbrojnego Proletariatu Krakowa usytuowany przy Alejach Daszyńskiego w Krakowie.

Żelbetowe skrzydła od strony frontu pomnika. Widoczne ciemniejsze ślady – zacieki od wody opadowej oraz patyna z brązu powodująca zielone zabarwienie niektórych fragmentów na powierzchni żelbetowych ramion.

Stan przed konserwacją.

Grudzień 2023r.



Foto wyk. mgr M. Zagórska-Slanina

Foto nr 10, 11

Pomnik Czynu Zbrojnego Proletariatu Krakowa usytuowany przy Alejach Daszyńskiego w Krakowie.

Żelbetowy cokół pomnika od frontu. Widoczne zacieki od wody opadowej oraz wtórne, niedbałe zamalowanie białą farbą elewacyjną wraz z bocznymi krawędziami liter z brązu. Stan przed konserwacją.

Grudzień 2023r.

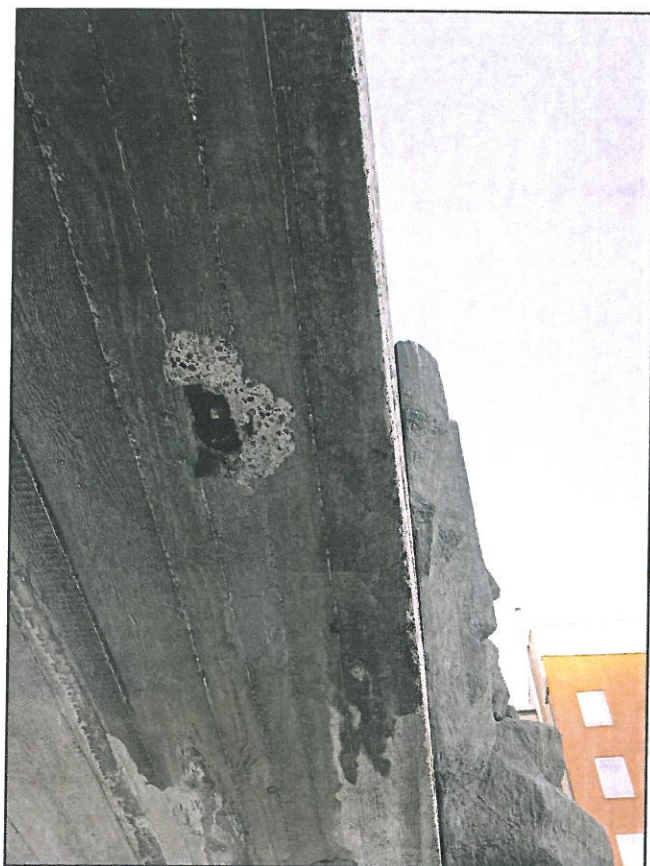


Foto wyk. mgr M. Zagórska-Slanina

Foto nr 12, 13

Pomnik Czynu Zbrojnego Proletariatu Krakowa usytuowany przy Alejach Daszyńskiego w Krakowie.

Żelbetowe prawe skrzydło pomnika. Widoczne skorodowane odsłoniętej blachy niezabezpieczone już na etapie wzniesienia pomnika. Zaobserwować również można zacieki od wody opadowej powstałe obecnie po roztopieniu warstwy śniegu na górnych płaszczyznach bryły.

Stan przed konserwacją.

Grudzień 2023r.



Foto wyk. mgr M. Zagórska-Slanina

Foto nr 14, 15

Pomnik Czynu Zbrojnego Proletariatu Krakowa usytuowany przy Alejach Daszyńskiego w Krakowie.

Lewe żelbetowe skrzydło od strony spodu płaszczyzny. Foto powyżej przedstawia jedną z widocznych skorodowanych blach w miejscu ubytku otuliny.

Stan przed konserwacją.

Grudzień 2023r.



Foto wyk. mgr M. Zagórska-Slanina

Foto nr 16

Pomnik Czynu Zbrojnego Proletariatu Krakowa usytuowany przy Alejach Daszyńskiego w Krakowie.

Żelbetowe schody od strony frontu pomnika.

Widoczna zalegająca woda po roztopach, zgromadzona na pierwszym od góry stopniu.

Stan przed konserwacją.

Grudzień 2023r.



Foto wyk. mgr M. Zagórska-Slanina

Foto nr 17

Pomnik Czynu Zbrojnego Proletariatu Krakowa usytuowany przy Alejach Daszyńskiego w Krakowie.

Całość żelbetowych schodów w ujęciu prawego narożnika. Widoczne liczne przebarwienia, zacieki, mikroflora oraz wtórne zamalowanie schodów i cokół białą farbą elewacyjną.
Stan przed konserwacją.
Grudzień 2023r.



Foto wyk. mgr M. Zagórska-Slanina

Foto nr 18, 19

Pomnik Czynu Zbrojnego Proletariatu Krakowa usytuowany przy Alejach Daszyńskiego w Krakowie.

Ujęcia żelbetowych schodów od strony odwrocia pomnika (lewa strona). Widoczne liczne ciemne zacieki spływające z odlewu z brązu oraz ślady wtórnego przemalowania stopni białą farbą.

Stan przed konserwacją.

Grudzień 2023r.



Foto wyk. mgr M. Zagórska-Slanina

Foto nr 20, 21

Pomnik Czynu Zbrojnego Proletariatu Krakowa usytuowany przy Alejach Daszyńskiego w Krakowie.

Ujęcia żelbetowych schodów od strony odwrocia pomnika (prawa strona).
Widoczne liczne przebarwienia oraz zaleganie śniegu w okresie zimy na żelbetowych stopniach.

Stan przed konserwacją.

Grudzień 2023r.



Foto wyk. mgr M. Zagórska-Slanina

Foto nr 22

Pomnik Czynu Zbrojnego Proletariatu Krakowa usytuowany przy Alejach Daszyńskiego w Krakowie.

Fragment narożnika żelbetowych schodów w ujęciu od strony prawej odwrocia pomnika. Widoczne liczne ciemne zacieki spływające z powierzchni brązu, szczeliny, pęknięcia betonu, rozwarstwienia powierzchni.

Stan przed konserwacją.

Grudzień 2023r.

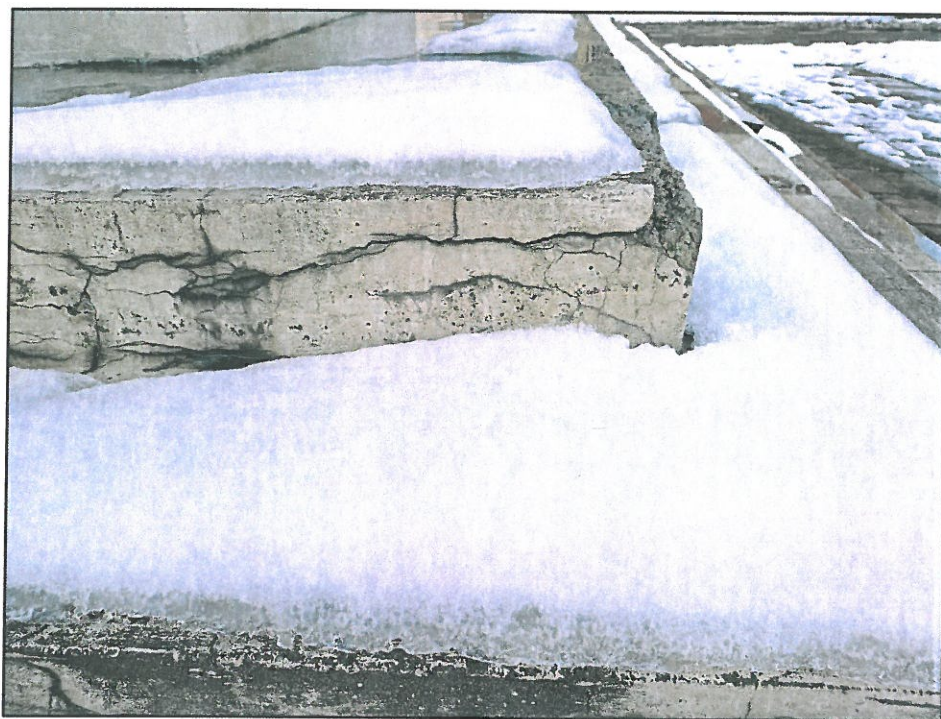


Foto wyk. mgr M. Zagórska-Slanina

Foto nr 23, 24

Pomnik Czynu Zbrojnego Proletariatu Krakowa usytuowany przy Alejach Daszyńskiego w Krakowie.

Zbliżenia fragmentów żelbetonowych schodów w partiach prawej części od strony odwrocia pomnika. Widoczne liczne pęknięcia, rysy, szczeliny, ubytki formy, rozwarstwienia oraz ciemne przebarwienia związkami wypłukanymi z powierzchni odlewu z brązu a także wtórne przemalowanie białą farbą elewacyjną.

Stan przed konserwacją.

Grudzień 2023r.



Foto wyk. mgr M. Zagórska-Slanina

Foto nr 25

Pomnik Czynu Zbrojnego Proletariatu Krakowa usytuowany przy Alejach Daszyńskiego w Krakowie.

Znicz odlany z brązu, umieszczony po prawej stronie Pomnika.

Stan przed konserwacją.

Grudzień 2023r.