

Projekt zagospodarowania terenu

NAZWA INWESTYCJI	Przebudowa drogi na terenie sołectwa Płocice.
MIEJSCE INWESTYCJI	Miejscowość Śluza, obręb Śluza, gmina Lipusz dz. ewid 220606_2.0004.661 oraz 220606_2.0004.629
NAZWA INWESTORA	Gmina Lipusz ul. Wybickiego 27 83-424 Lipusz
DATA OPRACOWANIA	Czerwiec 2024 r.

I Opis techniczny

Podstawa opracowania

Przedmiot zamierzenia budowlanego

Istniejący stan zagospodarowania działki

Projektowane zagospodarowanie działki

Informacja o lokalizacji i oddziaływaniu na środowisko

Konstrukcja nawierzchni

Urządzenia obce

Roboty ziemne

Odwodnienie

Sprawy formalno-prawne, uciążliwość dla terenów sąsiednich

Zakres robót dla całego zamierzenia budowlanego

Informacja o obszarze oddziaływania inwestycji

II Część graficzna

Plan orientacyjny

Plan zagospodarowania terenu

Przekrój konstrukcyjny

I Opis techniczny

Podstawa opracowania

- USTAWA PRAWO BUDOWLANE z dnia 7 lipca 1994 r. (Dz.U. Nr 89, poz. 414) tj.
- mapa sytuacyjno — wysokościowa z uzbrojeniem podziemnym terenu
- uzgodnienia z Inwestorem,
- wizja i pomiary uzupełniające na mapie w terenie,

Przedmiot zamierzenia budowlanego

Przedmiotem przedmiotem zamierzenia budowlanego jest przebudowa drogi wewnętrznej w miejscowości Płocice, obręb geodezyjny Płocice, gmina Lipusz, dz. ewid 629 i 661. Zakres opracowania obejmuje opracowanie dokumentacji technicznej przebudowy drogi, celem dokonania zgłoszenia robót budowlanych

Istniejący stan zagospodarowania działki

Teren po którym przebiega droga stanowi pas drogowy drogi wewnętrznej dz. nr 629 i 661. Istniejąca nawierzchnia drogi z kruszywa łamanego posiada liczne uszkodzenia w postaci zapadnięć i wybojów nawierzchni, wzdłuż osi jezdni powstały koleiny.

Otoczenie pasa drogowego to tereny mieszkaniowe jednorodzinne oraz rolnicze

Projektowane zagospodarowanie działki

W pasie drogi zaplanowano przebudowę istniejącej drogi o nawierzchni z kruszywa łamanego na nawierzchnię z kruszywa łamanego

Szerokość projektowanej drogi wynosi od 4,0 m

Pobocza gruntowe z obu stron 0,5 m

- **Klasa drogi — D**
- **Kategoria drogi - Gminna**
- **spadek poprzeczny 2%**
- **długość odcinka z kruszywa łamanego 500 m.b.**

Informacja o lokalizacji i oddziaływaniu na środowisko

Inwestycja zlokalizowana jest na obszarze dla którego nie występuje miejscowy plan zagospodarowania przestrzennego oraz nie wydano decyzji o warunkach zabudowy, tryb zgłoszenia robót budowlanych nie wymaga decyzji o warunkach zabudowy, inwestycja zlokalizowana jest na obszarze nie wpisanym do żadnego rejestru zabytków oraz poza obszarem objętym ochroną konserwatorską, inwestycja nie znajduje się w granicach terenu górniczego oraz nie będzie wywierać negatywnego wpływu na środowisko przyrodnicze, zdrowie ludzi i bezpieczeństwo innych obiektów budowlanych znajdujących się w otoczeniu planowanej inwestycji – lokalizacja poza obszarami chronionymi w sposób szczególny.

Konstrukcja nawierzchni

Dla kategorii ruchu KR1, na podłożu G1 przyjęto następującą konstrukcję nawierzchni drogi z kruszywa łamanego:

- **10 cm kruszywo łamane stabilizowane mechanicznie**

Jezdnia drogi ograniczona z obu stron poboczami gruntowymi o szerokości 0,50 m.b.

Spadek poprzeczny poboczy wynosi 6%.

Urządzenia obce

Na podstawie podkładu geodezyjnego stwierdza się występowanie następującego uzbrojenia: sieć energetyczna

Przypomina się, że roboty ziemne w pobliżu kabli i przewodów podziemnych należy wykonywać ręcznie. Zaleca się ustalenie rzeczywistej lokalizacji urządzeń poprzez wykopy próbne.

Roboty ziemne

Roboty ziemne polegać będą na wykonaniu koryta pod konstrukcję nawierzchni drogi.

Roboty ziemne wykonać zgodnie z PN-S-02205 „Drogi samochodowe. Roboty ziemne. Wymagania i badania”.

Odwodnienie

Dzięki ukształtowanym spadkom poprzecznym jezdni, jak również spadkowi podłużnemu woda deszczowa zostanie zagospodarowana w pasie drogowym i nie będzie oddziaływać na sąsiednie działki

Sprawy formalno-prawne, uciążliwość dla terenów sąsiednich

Wykonawca robót winien uzgodnić sposób prowadzenia robót z właścicielami posesji sąsiadujących by ograniczyć do minimum utrudnienia w dostępie do ich posesji w czasie prowadzenia robót.

Planowane roboty nie spowodują uciążliwości dla terenów sąsiednich.

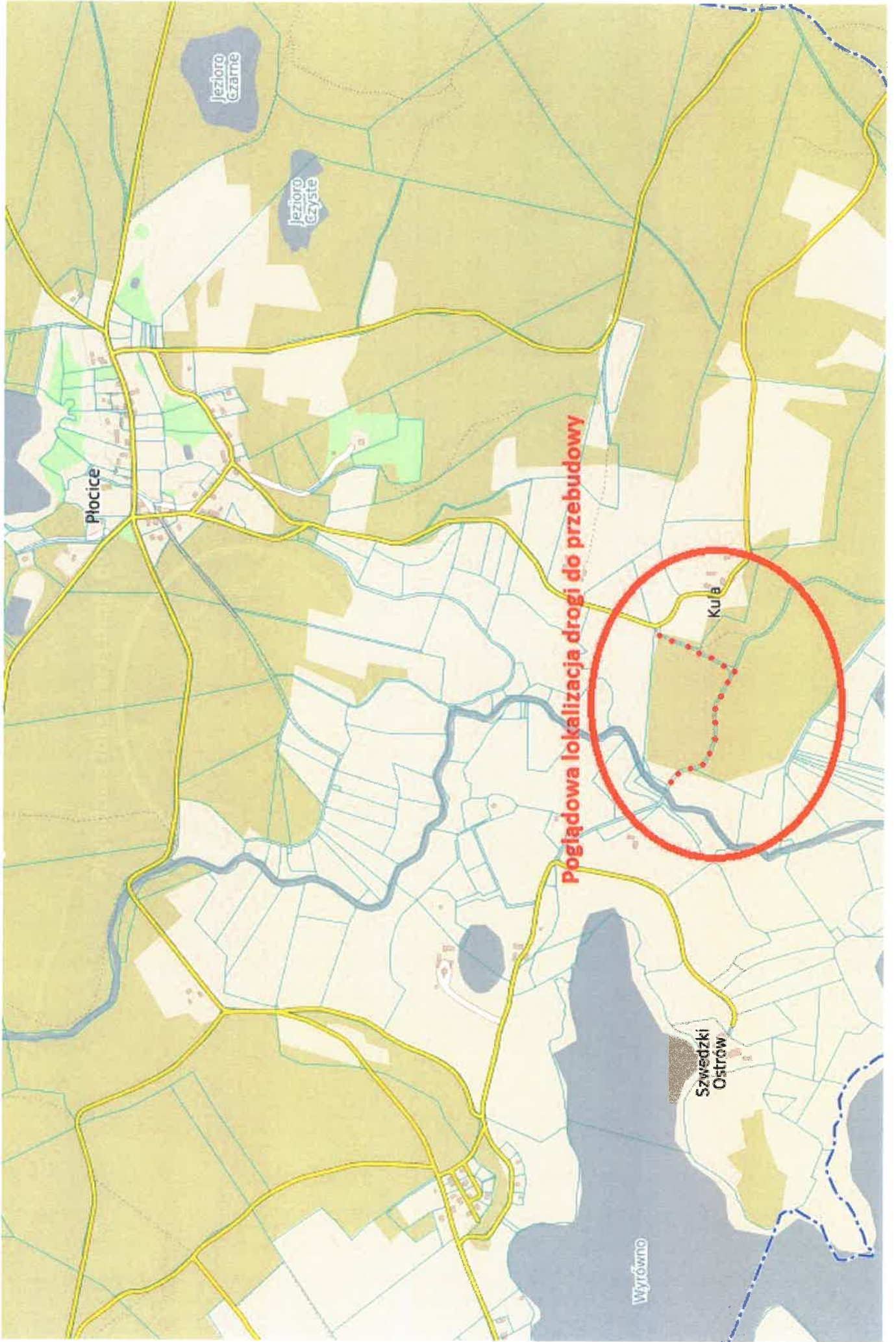
Zakres robót dla całego zamierzenia budowlanego

- roboty przygotowawcze i pomiarowe,
- roboty ziemne powierzchniowe wykonywane mechanicznie (wykopy, koryto pod konstrukcję nawierzchni, nasypy),
- wykonanie nawierzchni kruszywa łamanego
- profilowanie skarp i poboczy

Informacja o obszarze oddziaływania inwestycji

Projektowana do przebudowy droga w całości mieści się w granicy działek ewidencyjnych 629 i 661 obręb Płocice, gmina Lipusz

Kanał Technologiczny oraz organizacja ruchu przy przebudowie drogi wewnętrznej nie są wymagane



Płocice

Jezioro Czarne

Jezioro Gzysie

Poglądowa lokalizacja drogi do przebudowy

Szwedzki Ostrów

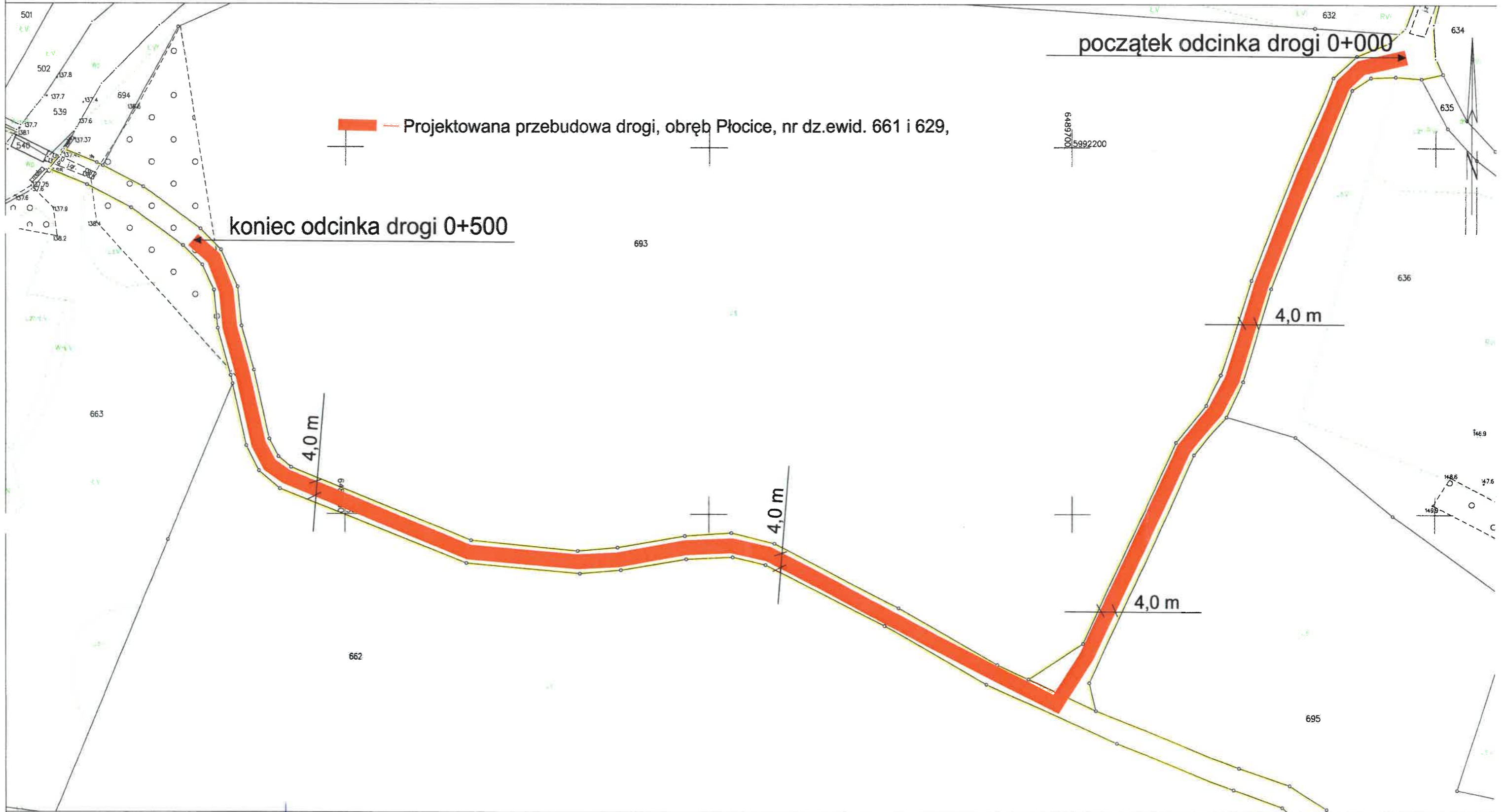
Wyrówno

Kula

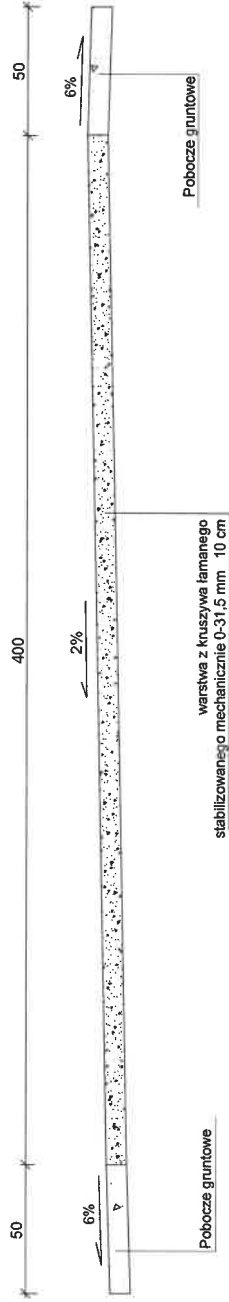
Podstawa pr. zgodna z: niniejszą kopią i treścią, materiały parafowane z: zaskarżenia, protokoły i korespondencje	
Organ prowadzący postępowanie: Starosta Kościerzyna	
Nazwa materiału: Mapa zasadnicza	
Identyfikator zadania/planu/materiału: GGN.6642.1723.2024	
Data wykonania kopii: 2024.06.13	
Imię, nazwisko i pozycja osoby przygotowującej kopię: z up. Starosta Iwona Kachnowicz	

KOPIA MAPY ZASADNICZEJ SKALA 1:1000

Układ odniesienia: PL-ETRF89, układ wsp. płaskich: PL-2000 strefa 6 (18°), układ wys.: PL-EVRF2007-NH



**Przekrój konstrukcyjny nawierzchni z kruszywa
Skala 1:20**



Przebudowa drogi na terenie sołectwa Płocice