



A R C H I T E K T O N I C Z N A
P R A C O W N I A P R O J E K T O W A s . c .
„A R C H I T E K T”
mgr inż.arch.Andrzej Mikuła, mgr inż.arch.Bogdan Mikuła
58-100 Świdnica, Rynek 42/3, tel (74)856-87-71
e-mail: archmik_xl@wp.pl
NIP 884-23-15-903 REGON 891083384

ZAŁĄCZNIKI PROJEKTU BUDOWLANEGO

NAZWA ZAMIERZENIA BUDOWLANEGO:	ROZBIÓRKA BUDYNKÓW; ZESPÓŁ BUDYNKÓW MIESZKALNYCH, WIELORODZINNYCH WRAZ Z INFRASTRUKTURĄ		
ADRES OBIEKTU BUD.:	Ul.Zygmuntowska , 58-100 Świdnica		
KATEGORIA OBIEKTU BUD.	XIII		
IDENTYFIKATORY DZIAŁEK EWIDENCYJNYCH	021901_1.0004.2666 021901_1.0004.2667 021901_1.0004.2671 021901_1.0004.2673 021901_1.0004.2674 021901_1.0004.2678 021901_1.0004.2679		
NAZWA INWESTORA :	Świdnickie Towarzystwo Budownictwa Społecznego sp. z o.o.		
ADRES INWESTORA:	Ul.Głowackiego 39A, 58-100 Świdnica		
NAZWA I ADRES JEDNOSTKI PROJEKTOWEJ:	Architektoniczna Pracownia Projektowa s.c. „ARCHITEKT” mgr inż.arch.Andrzej Mikuła, mgr inż.arch.Bogdan Mikuła Rynek 42/3, 58-100 Świdnica Telefon: +48/ 74 /856-87-71, e-mail: archmik_xl@wp.pl		
PROJEKTANT: (AR)	mgr inż.arch.Andrzej Mikuła nr ewid. upr. 133/99/DUW Dolnośląska Okręg.Izba Arch. DS.-0494 specjalność :architektoniczna bez ograniczeń	Data: 30.01.2024	



A R C H I T E K T O N I C Z N A
P R A C O W N I A P R O J E K T O W A s . c .
„A R C H I T E K T”
mgr inż.arch.Andrzej Mikuła, mgr inż.arch.Bogdan Mikuła
58-100 Świdnica, Rynek 42/3, tel (74)856-87-71
e-mail: archmik_xl@wp.p
NIP 884-23-15-903 REGON 891083384

SPIS TREŚCI

1. STRONA TYTUŁOWA

2. SPIS ZAŁACZNIKÓW:

- 2.1. Informacja dotycząca Bezpieczeństwa i Ochrony Zdrowia
- 2.2. Warunki techniczne do sieci telekomunikacyjnej ORANGE z dnia 30.01.2024 znak 653/TTDSIKU/P/2024/JC
- 2.3. Warunki techniczne- warunki przyłączenia do sieci energetycznej wydane przez Tauron Dystrybucja S.A. ZNAK WP/105752/2023/O04R02 dla budynku A z dnia 2023.10.12
- 2.4. Warunki techniczne- warunki przyłączenia do sieci energetycznej wydane przez Tauron Dystrybucja S.A. ZNAK WP/105761/2023/O04R02 dla budynku B z dnia 2023.10.12
- 2.5. Warunki techniczne- warunki przyłączenia do sieci energetycznej wydane przez Tauron Dystrybucja S.A. ZNAK WP/105756/2023/O04R02 dla budynku C z dnia 2023.10.12
- 2.6. Inwentaryzacja sieci energetycznej , znak TD23-10-0132864-03 z dnia 18.10.2023 wydane przez Tauron Dystrybucja S.A.
- 2.7. Warunki usunięcia kolizji sieci elektroenergetycznej , znak TD/OWB/OME/K/WT/RB/7/2024 z dnia 06.02.2024 wydane przez Tauron Dystrybucja S.A.
- 2.8. Decyzja Prezydenta Miasta Świdnicy z dnia 11.10.2023 znak DI.7291.181.2.2023 na lokalizację zjazdu
- 2.9. Warunki techniczne zapewnienia dostawy wody, odbioru ścieków i warunków technicznych podłączenia dla budynków wielorodzinnych znak TI-403/454/2023 z dnia 11.10.2023 wydane przez ŚPWIK sp. z o.o. w Świdnicy
- 2.10. Uzgodnienie rzeczoznawcy ds. p.poz
- 2.11. Zgoda właściciela na rozbiórkę
- 2.12. Zgoda Wspólnoty Mieszkaniowej ul.Westerplatte 25-25A-25B w Świdnicy
- 2.13. Zgoda Wspólnoty Mieszkaniowej ul.Westerplatte 23A w Świdnicy



A R C H I T E K T O N I C Z N A
P R A C O W N I A P R O J E K T O W A s . c .
„A R C H I T E K T”
mgr inż.arch.Andrzej Mikuła, mgr inż.arch.Bogdan Mikuła
58-100 Świdnica, Rynek 42/3, tel (74)856-87-71
e-mail: archmik_xl@wp.p
NIP 884-23-15-903 REGON 891083384

INFORMACJA DOTYCZĄCA BEZPIECZEŃSTWA I OCHRONY ZDROWIA

I. DANE EWIDENCYJNE

INWESTYCJA:	ROZBIÓRKA OBIEKTÓW ISTNIEJĄCYCH ZESPÓŁ BUDYNKÓW MIESZKALNYCH, WIELORODZINNYCH WRAZ Z INFRASTRUKTURĄ	
ZAKRES OPRACOWANIA:	Zespół budynków mieszkalno-usługowych Zagospodarowanie terenu	
INWESTOR	Świdnickie Towarzystwo Budownictwa Społecznego sp. z o.o Ul.Głowackiego 39A, 58-100 Świdnica	
Identyfikator działek ewidencyjnych	021901_1.0004. 2666 021901_1.0004. 2667 021901_1.0004. 2671 021901_1.0004. 2673 021901_1.0004. 2674 021901_1.0004. 2678 021901_1.0004. 2679	
ADRES	Ul.Zygmuntońska, 58-100 Świdnica	
PRACOWNIA PROJEKTOWA:	ARCHITEKTONICZNA PRACOWNIA PROJEKTOWA S.C. „ARCHITEKT” ARCH. ANDRZEJ MIKUŁA, ARCH. BOGDAN MIKUŁA 58-100 ŚWIDNICA , RYNEK 42/3	
OPRACOWAŁ:	mgr inż. arch. Andrzej Mikuła	



A R C H I T E K T O N I C Z N A
P R A C O W N I A P R O J E K T O W A s . c .
„A R C H I T E K T”
mgr inż.arch.Andrzej Miłucha, mgr inż.arch.Bogdan Miłucha
58-100 Świdnica, Rynek 42/3, tel (74)856-87-71
e-mail: archmik_xl@wp.p
NIP 884-23-15-903 REGON 891083384

1.ZAKRES ROBÓT:

1.1. rozbiórka budynków

1.2.Lokalizacja 3 budynków mieszkalnych (w tym jeden z garażem podziemnym) , utwardzenie terenu wraz z wykonaniem infrastruktury

Wszelkie informacje dotyczące zadania projektowego zawarte są w projekcie budowlanym i opisie technicznym będących częścią składową opracowania

KOLEJNOŚĆ WYKONYWANIA PRAC BUDOWLANYCH

- po uprawomocnieniu się decyzji pozwolenia na budowę powiadomić strony 7-dniowym wyprzedzeniem o przewidywanych pracach budowlanych
- ocenić zakres prac budowlanych na podstawie projektów będących w zakresie opracowania
- zabezpieczyć ciągłość pracy poprzez przygotowanie materiałów budowlanych i stanowisk pracy
- zabezpieczyć i oznakować w widoczny sposób dla osób postronnych teren budowy ze szczególnym wydzieleniem od budynku istniejącego
- zabezpieczyć możliwość bezpiecznego wejścia i wjazdu na działkę i obiekt w sposób widoczny --
- oznakować przewidywaną granicę bezpieczeństwa dla osób postronnych
- zabezpieczyć transport montaż,użytkowanie i demontaż elementów budynku przeznaczonych do rozbiórki i wymiany
- oznakować strefę bezpieczeństwa(określona wysokością rusztowania i pracami związanymi z pracami budowlanymi)
- przeprowadzić prace zabezpieczające, i konstrukcyjne wg założeń podanych w projekcie
- przeprowadzić odbiór prac objętych zakresem projektowym
- formalnie zakończyć budowę

W ramach budowy wykonać należy następujące prace budowlane:

- ☐ Rozbiórka wskazanych obiektów budowlanych
- ☐ Unieczynnienie instalacji na działce
- ☐ Usunięcie kolizji z przyłączami i siecią
- ☐ Wykonanie instalacji zewnętrznych: wodociągowych, kan. Sanit, deszczowych, elektrycznych
- ☐ Rozbiórka wskazanych obiektów
- ☐ Wywóz gruzu, ziemi
- ☐ wybrać ziemie w miejscach projektowanych fundamentów ławowych i stopowych
- ☐ w miejscach głębszych wykopów, nawieźć grunt nośny i zagęszczać warstwowo
- ☐ wykonać fundamentowanie
- ☐ wykonać trzpienie
- ☐ wykonać projektowane ściany zewnętrzne i wewnętrzne
- ☐ wykonać wieńce i trzpienie oraz belki żelbetowe i nadproża
- ☐ ułożyć stropy i wykonać schody wewnętrzne
- ☐ ułożyć i wykonać warstwy dachowe i obróbki blacharskie i dekarские
- ☐ osadzić stolarkę drzwiową i okienną
- ☐ wykonać nawierzchnie utwardzone
- ☐ wykonać ścianki działowe
- ☐ pomalować ściany zewnętrzne (wg projektu kolorystyki)
- ☐ wykonać instalacje wewnętrzne (wg projektów branżowych)

2.WYKAZ ISTNIEJĄCYCH OBIEKTÓW BUDOWLANYCH

Na działce znajdują się budynki przeznaczone do rozbiórki , wykaz zgodnie z projektem (część PZT tom I)

3.WSKAZANIE ELEMENTÓW ZAGOSPODAROWANIA DZIAŁKI LUB TERENU,KTÓRE MOGĄ STWARZAĆ ZAGROŻENIE BEZPIECZEŃSTWA I ZDROWIA LUDZI

- przed przystąpieniem i zakończeniem prac budowlanych , Inwestor poinformuje strony o terminie rozpoczęcia i przewidywanym terminie zakończenia prac budowlanych (zgodnie z zakresem prac ujętym w projekcie budowlanym),przewidywanych zagrożeniach w związku z prowadzeniem prac na wysokości ,robót zabezpieczających

- przed wykonywaniem robót fundamentowych należy zlikwidować wszystkie kolizje. Ponieważ teren jest zainwestowany od dawna należy przewidzieć możliwość występowania niezainwentaryzowanych instalacji podziemnych
- w trakcie robót ziemnych związanych z fundamentowaniem należy zabezpieczyć i oznakować wykop
- rusztowanie, montaż, użytkowanie i demontaż bezwzględnie musi spełniać wymogi Polskich Norm Budowlanych
- dopuszcza się do montażu i demontażu tylko rusztowania systemowe rozbiernie-przestawne mające certyfikat bezpieczeństwa
- należy szczególną uwagę zwrócić na podparcie podpory rusztowania na podłożu i ocenić jego nośność z uwzględnieniem warunków atmosferycznych i możliwości zmiany nośności podłoża (opady deszczu, silny wiatr)-dotyczy montażu, użytkowania i demontażu; w razie potrzeby ułożyć i stabilizować betonowe płyty chodnikowe i drobnowymiarowe elementy betonowe celem zwiększenia stabilności podłoża
- wypoziomować podpory i posadowić je na systemowych podkładkach bez możliwości przesunięcia i wysunięcia podkładki przez osoby postronne lub ewentualne zahaczenie i wyciągnięcie przez pojazd mechaniczny wjeżdżający na działkę
- Kotwić (systemowo) poziomo rusztowanie do stałych konstrukcyjnych elementów budynku
- Sprawdzić możliwości kolizji z natynkowymi ,zewnątrznymi instalacjami ;w razie potrzeby powiadomić zarządcę w/w instalacji i uzgodnić możliwość czasowego odłączenia i zabezpieczenie przed możliwością kolizji w trakcie wykonywania prac budowlanych ; w przypadku zewnętrznego napowietrznego przyłącza energetycznego uzgodnić z Zakładem Energetycznym możliwość czasowego odłączenia zasilania budynku na czas wykonywania prac budowlanych lub ustalić sposób zabezpieczenia przed porażeniem
- Zabezpieczające balustrady poziome rusztowania i mocować zgodnie ze specyfikacją systemową producenta rusztowania, przed użytkowaniem sprawdzić wszystkie połączenia
- Wyszczególnione prace budowlane winny bezwzględnie być nadzorowane przez Kierownika budowy obiektu zaś wszelkie uwagi i wątpliwości co do odczytania projektu należy bezwzględnie zgłaszać do właściwego projektanta a rozwiązania zamienn wpisywać do dziennika budowy.

4.INFORMACJA DOTYCZĄCA PRZEWIDYWANYCH ZAGROŻEŃ WYSTĘPUJĄCYCH PODCZAS REALIZACJI ROBÓT BUDOWLANYCH

- szczególną uwagę zwrócić na zabezpieczenie pracowników transportu pionowego pionowym materiałom budowlanych (ustalić pion komunikacji aby nie krzyżowały się ze stanowiskami pracy
- ustalić stanowiska pracy wg założeń projektowych
- przewidzieć możliwość podmuchu wiatru i poślizgu na mokrej powierzchni pomostu
- w przypadku prac z dźwigiem budowlanym przy należy zwrócić uwagę na maksymalny wysięg dźwigu i zabezpieczyć tę strefę przed osobami postronnymi i przed ewentualną kolizją z innymi obiektami
- przewidzieć bezkolizyjną drogę wywozu gruzu budowlanego
- **szczególną uwagę zwrócić na prace związane z fundamentowaniem (szczególnie z fundamentowaniem w sąsiedztwie budynków istniejących). Nie wolno dopuszczać do gromadzenia się wody opadowej w wykopie. Zaleca się wykonywanie prac fundamentowych w okresie suchym. Przed wykonywaniem prac należy zapoznać się z dokumentacją Geotechniczną**
- **szczególną uwagę należy zwrócić na podziemne uzbrojenie, wskazane instalacje, przyłącza należy unieczynnić, instalację gazową i elektryczną unieczynnić i zdemontować**

5.INFORMACJA O SPOSOBIE PROWADZENIA INSTRUKTAŻU PRACOWNIKÓW PRZED PRZYSTĄPIENIEM DO REALIZACJI ROBÓT SZCZEGÓLNIE NIEBEZPIECZNYCH

- pracodawca (wykonawca prac budowlanych) zapewni pracownikom warunki pracy bez narażania ich zagrożenie życia i zdrowia (Rozporządzenie Ministra Pracy i Polityki Socjalnej z dnia 26 września 1997 r w sprawie ogólnych przepisów bezpieczeństwa i higieny pracy-DZ.U. Z dnia 23 października 1997r.-Dz.U.97.129.844)
- pracownicy winni być przeszkoleni przez Pracodawcę w zasadach BHP i higieny pracy z uwzględnieniem wykonywania prac budowlanych objętych opracowaniem
- wykonawca zapewni pracownikom na terenie placu budowy apteczkę pierwszej pomocy i stały dostęp do napojów orzeźwiających

- w razie wystąpienia zagrożenia należy bezwzględnie przerwać wszelkie prace, zabezpieczyć miejsce przed możliwością kontynuowania zagrożenia np. zabezpieczyć podporę rusztowania przed dalszym osuwaniem, zabezpieczyć teren w strefie bezpieczeństwa przed osobami trzecimi, ocenić możliwość szkody i ostrzec osoby trzecie, powiadomić kierownika robót, zarządcę budynku, ocenić szkodę, spisać protokół wydarzenia i załączyć go do dziennika budowy, ocenić możliwość dalszego kontynuowania prac budowlanych po likwidacji szkody i zagrożenia.
- Pracownicy winni wykonywać prace z wykorzystaniem środków ochrony do danego zamierzenia-pasy ochronne mocowane do stałych części budowli, tynkarze powinni mieć okulary ochronne
- Nie wolno montować ani rozbierać rusztowań i elementów przewidzianych do rozbiórki o zmroku bez sztucznego oświetlenia zapewniającego dobrą widoczność, w czasie gęstej mgły lub ulewnego deszczu, podczas burzy i silnego wiatru o prędkości przekraczającej 10m/podłużnice rusztowań stojakowych powinny być mocowane do stojaków. Nie mogą one pracować jako wsporniki
- Nie wolno klinować połączeń węzłowych przez wkładanie kawałków stali czy drewna między rurę a jarzmo łącznika
- Montaż rusztowań powinien być wykonany przez pracowników przeszkolonych w tym zakresie i być przeprowadzony zgodnie z dokumentacją danego rodzaju rusztowania i pod nadzorem osób upoważnionych do kierowania robotami budowlano-montażowymi. Montaż musi być zgodny z „Warunkami technicznymi wykonania i odbioru robót budowlano-montażowych”
- Rusztowanie powinno być dopuszczone do użytkowania dopiero po jego sprawdzeniu i odbiorze przez nadzór techniczny oraz potwierdzeniu jego przydatności do robót elewacyjnych w dzienniku budowy dokonany przez kierownika budowy. Przyjmując rusztowanie do użytkowania sprawdza się w szczególności pionowość stojaków i poziomość ułożenia podłużnic i bieżni, poprawność przymocowania do ściany budynku, prawidłowość założenia złączy i dokręcenia śrub, założenia i uziemienia piorunochronów oraz sprawdzić czy w pobliżu rusztowań nie występują nieizolowane przewody elektryczne
- Po każdej burzy, wicherze i ulewie sprawdzić stan rusztowania. Nośność podłoża gruntowego w miejscu ustawienia powinna być nie mniejsza niż 0,1MPa
- Stężenia rusztowań przyściennych o wys. powyżej 10m należy mocować do stojaków i rozmieszczać na całej długości rusztowania w sposób zapewniający nieprzesuwalność węzłów
- Konstrukcję rusztowań należy kotwić do ściany, odległość między zakotwieniami nie większe niż 5m, wydzielić miejsce dla komunikacji pionowej pracowników
- Przy drodze i komunikacji pieszej osób trzecich wykonać na rusztowaniu daszek ochronny na chylony w kierunku rusztowania pod kątem nie mniejszym niż 40 stopni do poziomu
- Teren budowy oznaczyć tablicą ostrzegawczą umieszczoną w widocznym miejscu
- Na rusztowaniu wywiesić tablice informacyjną o dopuszczalnym obciążeniu pomostów rusztowań i pomostu dźwigu
- Przed przystąpieniem do prac zabezpieczyć stanowiska pracy w niezbędne materiały budowlane, narzędzia manualne i mechaniczne
- Po każdorazowym zakończeniu prac posprzątać swoje stanowiska pracy i teren budowy wraz z zabezpieczeniem materiałów, urządzeń przed osobami niepowołanymi szczególnie dziećmi (dotyczy to możliwości wejścia na pomost rusztowania i uruchomienia urządzeń mechanicznych)
- Przed każdorazowym wejściem na teren budowy (rozpoczęcie dnia pracy) sprawdzić stabilność rusztowania, sprawność zasilania maszyn i zabezpieczeń przed porażeniem – o wszelkich nieprawidłowościach osoba upoważniona poinformuje kierownika budowy i pozostałych pracowników.
- Prace budowlane i prace na wysokości winien nadzorować uprawniony kierownik budowy z aktualnym wpisem (datą ważności) do Izby Inżynierów
- Kierownik budowy wyznaczy przeszkolonego i doświadczonego pracownika lub pracowników do koordynowania prac na wysokości np. przy transporcie pionowym materiałów budowlanych
- Kierownik budowy będzie żądał zgłaszania wszelkich nieprawidłowości wykonywania prac budowlanych i przygotowuje protokół z wykonania prac budowlanych zgodnie z zasadami bhp, ergonomii i higieny pracy

- Kierownik budowy wraz z wykonawcą lub osobą upoważnioną ustali lokalizację węzła sanitarnego dla pracowników (zlokalizowany zgodnie z zasadami higieny i ochrony środowiska)
- Kierownik budowy w razie potrzeby konsultować będzie przebieg prac przygotowawczych i prace budowlane na wysokości z upoważnionym rzeczoznawcą bhp i ergonomii i wszelkie dodatkowe zalecenia przekaze wykonawcy ,pracownikom i zapisze w dzienniku budowy elementy „planu bioz”
- Kierownik budowy wraz z wykonawcą lub osobą upoważnioną ustali na placu budowy miejsc i sposób przechowania i zabezpieczenia materiałów budowlanych związanych z Inwestycją (wydzielone,osłonięte pomieszczenie tymczasowe zabezpieczone przed wejściem osób niepowołanych)
- Kierownik budowy wraz z wykonawcą lub osobą upoważnioną ustali drogę bezpiecznej ewakuacji dla pracowników na wypadek zagrożenia pożaru,awarii lub innych zagrożeń.Informacja zostanie przekazana pracownikom
- W razie wykorzystania urządzeń mechanicznych kierownik ,wykonawca i zarządca budynku ustalą sposób podłączenia,zasilania i poboru energii (w tym sposób rozliczenia za energię)i zostanie wytypowany przeszkolony pracownik odpowiedzialny za bezpieczny proces pracy i eksploatacji urządzenia.
- W przypadki potrzeby użycia otwartego ognia w tym palników i spawarek kierownik budowy i wykonawca zapewnią warunki ochrony przeciw pożarowej i przeciwporażeniowej
- Dokumentację budowy przechowywać będzie kierownik budowy odpowiedzialny za prawidłowość procesu formalnego ,zgodność wpisów i prowadzenia zgodnie z aktualnym zaktualizowanym Prawem Budowlanym na dzień rozpoczęcia budowy
- Wprowadzenie zmiany ,wynikające z postępu robót budowlanych ,a dotyczące bezpieczeństwa i ochrony zdrowia powinny być opatrzone adnotacją kierownika budowy o przyczynach ich wprowadzenia
- Plan bioz sporządził Projektant –wszelkie ustalenia związane ze szczegółową lokalizacją urządzeń ,sprzętu budowlanego ustali kierownik budowy po zapoznaniu się z dokładnym harmonogramem pracy i rodzaju sprzętu wykonawcy

6. INSTRUKTAŻ PRACOWNIKÓW PRZED PRZYSTĄPIENIEM DO REALIZACJI ROBÓT SZCZEGÓLNI NIEBEZPIECZNYCH:

Przed rozpoczęciem robót należy obowiązkowo przeprowadzić ze wszystkimi pracownikami szkolenie stanowiskowe ze szczególnym uwzględnieniem:

- zasad pracy przy obsłudze sprzętu zmechanizowanego,
- zasad pracy przy użyciu elektronarzędzi,
- zasad obsługi urządzeń elektrycznych,
- stosowania środków ochrony osobistej.

Prowadzenia kontroli odnośnie zgodności metod pracy z przepisami i stosowania środków ochrony osobistej.

Kontrola posiadania aktualnych badań lekarskich zatrudnionych pracowników.

Sprawdzanie kwalifikacji zatrudnionych pracowników.

7. ŚRODKI TECHNICZNE I ORGANIZACYJNE ZAPOBIEGAJĄCE NIEBEZPIECZEŃSTWOM WYNIKAJACYM Z WYKONYWANIA ROBÓT BUDOWLANYCH:

Bezpośredni nadzór nad bezpieczeństwem i higiena pracy na stanowiskach pracy sprawują kierownik budowy (kierownik robót) oraz mistrz budowlany, stosownie do zakresu obowiązków.

PRZYCZYNY ORGANIZACYJNE POWSTAWANIA WYPADKÓW PRZY PRACY:

- Niewłaściwa ogólna organizacja pracy
- Nieprawidłowy podział pracy lub rozplanowanie zadań
- Niewłaściwe polecenia przełożonych
- Brak nadzoru
- Niewłaściwe przeszkolenie w zakresie bezpieczeństwa pracy i ergonomii
- Niewłaściwe usytuowanie urządzeń na stanowiskach pracy
- Nieodpowiednie przejścia i dojścia
- Brak środków ochrony indywidualnej lub niewłaściwy ich dobór

PRZYCZYNY TECHNICZNE POWSTAWANIA WYPADKÓW PRZY PRACY:

Wady konstrukcyjne czynnika materialnego będące źródłem zagrożenia



ARCHITEKTONICZNA
PRACOWNIA PROJEKTOWA s.c.
„ARCHITEKT”
mgr inż.arch.Andrzej Mikuła, mgr inż.arch.Bogdan Mikuła
58-100 Świdnica, Rynek 42/3, tel (74)856-87-71
e-mail: archmik_x1@wp.p
NIP 884-23-15-903 REGON 891083384

Niewłaściwe urządzenia zabezpieczające
Brak środków ochrony zbiorowej lub niewłaściwy ich dobór
Niewłaściwa sygnalizacja zagrożeń
Niedotrzymanie wymaganych parametrów technicznych
Wady materiałowe czynnika materialnego
Niewłaściwa eksploatacja czynnika materialnego

Osoba kierująca pracownikami jest obowiązana:

Organizować stanowiska pracy zgodnie z przepisami i zasadami bezpieczeństwa i higieny pracy
Organizować, przygotowywać i prowadzić prace, uwzględniając zabezpieczenie pracowników przed wypadkami przy pracy, chorobami zawodowymi i innymi chorobami związanymi z warunkami środowiska pracy
Dbać o bezpieczny i higieniczny stan pomieszczeń pracy i wyposażenia technicznego a także o sprawność środków ochrony zbiorowej i ich stosowania zgodnie z przeznaczeniem

Kierownik budowy powinien podjąć stosowne środki profilaktyczne mające na celu :

Zapewnić organizację pracy i stanowisk pracy w sposób zabezpieczający pracowników przed zagrożeniami wypadkowymi oraz oddziaływaniem czynników szkodliwych i uciążliwych
Zapewnić likwidację zagrożeń dla zdrowia i życia pracowników głównie przez stosowanie technologii, materiałów i substancji nie powodujących takich zagrożeń

W razie stwierdzenia bezpośredniego zagrożenia dla życia lub zdrowia pracowników osoba kierująca pracownikami obowiązana jest do niezwłocznego wstrzymania prac i podjęcia działań w celu usunięcia tego zagrożenia.

Pracownicy zatrudnieni na budowie powinni być wyposażeni w środki ochrony indywidualnej oraz odzież i obuwie robocze, zgodnie z tabelą norm przydziału środków ochrony indywidualnej oraz odzieży i obuwia opracowaną przez pracodawcę.

Środki ochrony indywidualnej w zakresie ochrony zdrowia i bezpieczeństwa użytkowników tych środków powinny zapewniać wystarczającą ochronę przed występującymi zagrożeniami (np. upadek z wysokości, uszkodzenie głowy, twarzy, wzroku, słuchu).

Kierownik budowy obowiązany jest informować pracowników o sposobach posługiwania się tymi środkami.

PODSTAWA PRAWNA OPRACOWANIA:

Rozporządzenie Ministra Infrastruktury z dnia 23 czerwca 2003 r. w sprawie informacji dotyczącej bezpieczeństwa i ochrony zdrowia oraz planu bezpieczeństwa i ochrony zdrowia (Dz. U. Nr 120, poz. 1126)

Art. 21a ust. 4 ustawy z dnia 7 lipca 1994 r. – Prawo budowlane (Dz. U. Z 2000 r. Nr 106, poz. 1126, z późn zm.)

Rozporządzenie Ministra Infrastruktury z dnia 6 lutego 2003 r. w sprawie bezpieczeństwa i higieny podczas wykonywania robót budowlanych (Dz.U.Nr 47 poz.401)

Rozporządzenie Ministra Pracy i Polityki Socjalnej z dnia 28 maja 1996 r. w sprawie szczególnych zasad szkolenia w dziedzinie bezpieczeństwa i higieny pracy (Dz.U.Nr 62 poz. 285)

Rozporządzenie Ministra Pracy i Polityki Socjalnej z dnia 26 września 1997 r. w sprawie ogólnych przepisów bezpieczeństwa i higieny pracy (Dz.U.Nr 129 poz. 844 z późn.zm.)

8. Wskazanie dotyczące przewidywanych zagrożeń występujących podczas realizacji robót rozbiórkowych, określające skalę i rodzaje zagrożeń oraz miejsce i czas ich wystąpienia

Rodzaj zagrożenia	Miejsce	Czas wystąpienia	Skala zagrożenia
utrata stateczności rozbieranych ścian	otoczenie obiektów w strefie niebezpiecznej, tj.: 10 m od ścian budynków w każdą stronę	roboty rozbiórkowe (szczególnie roboty I-go etapu)	zagrożenie obejmuje robotników wykonujących roboty rozbiórkowe
upadek z wysokości rusztowania stojące	- dach, - stropy i stropodach poszczególnych części budynku, - komin wolnostojący	w czasie pracy na rusztowaniach i prowadzenia prac rozbiórkowych (szczególnie I-go etapu)	zagrożenie obejmuje robotników wykonujących roboty rozbiórkowe
uderzenie spadającym odłamkiem	bezpośrednie otoczenie budynku i rusztowań	roboty rozbiórkowe	Zagrożenie dla pojedynczych robotników



A R C H I T E K T O N I C Z N A
P R A C O W N I A P R O J E K T O W A s . c .
„A R C H I T E K T”
mgr inż.arch.Andrzej Mikuła, mgr inż.arch.Bogdan Mikuła
58-100 Świdnica, Rynek 42/3, tel (74)856-87-71
e-mail: archmik_xl@wp.p
N I P 8 8 4 - 2 3 - 1 5 - 9 0 3 R E G O N 8 9 1 0 8 3 3 8 4

ROZBIÓRKA BUDYNKÓW

1.Zakres robót dla całego zamierzenia



Zakres robót obejmuje rozbiórkę wskazanych budynków

Kolejność realizacji robót:

roboty przygotowawcze i pomocnicze

demontaż urządzeń i przewodów instalacyjnych

rozbiórka stolarki drzwiowej i okiennej

rozbiórka pokrycia dachowego i obróbek blacharskich

rozbiórka stropodachu

rozbiórka ścian konstrukcyjnych

rozbiórka posadzki przyziemia

rozbiórka ścian i ław fundamentowych

Lokalizację obiektów przedstawiono w części rysunkowej.

2.Wskazanie elementów zagospodarowania działki lub terenu, które mogą stwarzać zagrożenie bezpieczeństwa i zdrowia ludzi.

Podczas prowadzenia prac rozbiórkowych budynków z budynkami przyległymi, należy zwrócić szczególną uwagę, aby nie doszło do uszkodzenia konstrukcji oraz elementów wykończeniowych budynku sąsiedniego.

3.Wskazania dotyczące przewidywanych zagrożeń występujących podczas realizacji robót budowlanych

Wśród najczęściej występujących zagrożeń podczas robót rozbiórkowych można wymienić:

upadki z wysokości

uderzenie przez przedmiot spadający z wyższego poziomu

skaleczenia ostrymi materiałami i narzędziami

porażenie prądem, podrażnienie oczu

4.Sposób prowadzenia instruktażu pracowników przed przystąpieniem do realizacji robót szczególnie niebezpiecznych

Szkolenia w dziedzinie bezpieczeństwa i higieny pracy dla pracowników zatrudnionych na stanowiskach robotniczych, przeprowadza się jako:

szkolenia wstępne

szkolenia okresowe

Szkolenia te przeprowadzane są w oparciu o programy poszczególnych rodzajów szkolenia. Szkolenia wstępne ogólne („instruktaż ogólny”) przechodzą wszyscy nowo zatrudniani pracownicy przed dopuszczeniem do wykonywania pracy.

Obejmuje ono zapoznanie pracowników z podstawowymi przepisami bhp zawartymi w Kodeksie pracy, w układach zbiorowych pracy i regulaminach pracy, zasadami bhp obowiązującymi w danym zakładzie pracy oraz zasadami udzielania pierwszej pomocy. Szkolenie wstępne na stanowisku pracy („Instruktaż stanowiskowy”) powinno zapoznać pracowników z zagrożeniami występującymi na określonym stanowisku pracy, sposobami ochrony przed zagrożeniami oraz metodami bezpiecznego wykonywania pracy na tym stanowisku.

Pracownicy przed przystąpieniem do pracy, powinni być zapoznani z ryzykiem zawodowym związanym z pracą na danym stanowisku pracy.

Fakt odbycia przez pracownika szkolenia wstępnego ogólnego, szkolenia wstępnego na stanowisku pracy oraz zapoznania z ryzykiem zawodowym, powinien być potwierdzony przez pracownika na piśmie oraz odnotowany w aktach osobowych pracownika.

Szkolenia wstępne podstawowe w zakresie bhp, powinny być przeprowadzane w okresie nie dłuższym niż 6 miesięcy od rozpoczęcia pracy na określonym stanowisku pracy.

Szkolenia okresowe w zakresie bhp dla pracowników zatrudnionych na stanowiskach robotniczych, powinny być przeprowadzane w formie instruktażu nie rzadziej niż raz na 3 lata, a na stanowiskach pracy, na których występują szczególne zagrożenia dla zdrowia i życia oraz zagrożenia wypadkowe - nie rzadziej niż raz na rok.

Do wszystkich maszyn, urządzeń i wyposażenia technicznego wymagane jest posiadanie aktualnych certyfikatów i kart przeglądów technicznych.

Pracownicy i nadzór techniczny powinien być przeszkolony i wyposażony w środki ochrony osobistej

.Pracownicy wykonawcy biorący udział przy realizacji przedmiotu przed przystąpieniem do prac zostaną zapoznani za potwierdzeniem pisemnym przez wykonawcę z technologią oraz planem BIOZ.

5.Środki techniczne i organizacyjne zapobiegające niebezpieczeństwu wynikających z prowadzenia robót

na terenie budowy powinna znajdować się tablica informacyjna z niezbędnymi danymi obiektu, a w szczególności numerami telefonów alarmowych: pogotowia, policji, straży pożarnej,

na terenie budowy powinny być wydzielone strefy niebezpieczne, należy je otaśmawiać i oznaczyć odpowiednimi tablicami,

pracownicy zatrudnieni na budowie, powinni być wyposażeni w środki ochrony indywidualnej oraz

odzież i obuwie robocze, zgodnie z tabelą norm przydziału środków ochrony indywidualnej oraz odzieży i obuwia roboczego opracowaną przez pracodawcę,



A R C H I T E K T O N I C Z N A
P R A C O W N I A P R O J E K T O W A s . c .
„A R C H I T E K T”
mgr inż.arch.Andrzej Mikuła, mgr inż.arch.Bogdan Mikuła
58-100 Świdnica, Rynek 42/3, tel (74)856-87-71
e-mail: archmik_xl@wp.p
NIP 884-23-15-903 REGON 891083384

środki ochrony indywidualnej w zakresie ochrony zdrowia i bezpieczeństwa użytkowników tych środków powinny zapewniać wystarczającą ochronę przed występującymi zagrożeniami (np. upadek z wysokości, uszkodzenie głowy, twarzy, wzroku, słuch),
kierownik budowy obowiązany jest informować pracowników o sposobach posługiwania się tymi środkami,
na placu budowy powinny być udostępnione pracownikom do stałego korzystania, aktualne instrukcje bezpieczeństwa i higieny pracy dotyczące:
wykonywania prac związanych z zagrożeniami wypadkowymi lub zagrożeniami zdrowia pracowników, obsługi maszyn i innych urządzeń technicznych,
postępowania z materiałami szkodliwymi dla zdrowia i niebezpiecznymi,
udzielania pierwszej pomocy.

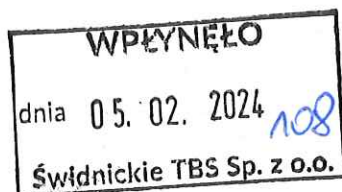
Wyżej wymienione instrukcje powinny określać czynności do wykonywania przed rozpoczęciem danej pracy, zasady i sposoby bezpiecznego wykonywania danej pracy, czynności do wykonywania po jej zakończeniu oraz zasady postępowania w sytuacjach awaryjnych stwarzających zagrożenia dla życia lub zdrowia pracowników.

nie wolno dopuścić pracownika do pracy, do której wykonywania nie posiada wymaganych kwalifikacji lub potrzebnych umiejętności, a także dostatecznej znajomości przepisów oraz zasad BHP na terenie budowy powinna znajdować się kompletna apteczka i podręczny sprzęt gaśniczy
bezpośredni nadzór nad bezpieczeństwem i higieną pracy na stanowiskach pracy sprawują odpowiednio kierownik budowy (kierownik robót) oraz mistrz budowlany, stosownie do zakresu obowiązków.

Zgodnie z Rozporządzeniem Ministra Infrastruktury z dnia 23 czerwca 2003r. w sprawie informacji dotyczącej bezpieczeństwa i ochrony zdrowia oraz planu bezpieczeństwa i ochrony zdrowia (Dz.U. z 2003r. nr 120, poz. 1126), uwzględniając zakres robót występujących przy realizacji rozbiórki zobowiązuje się kierownika budowy lub Inwestora do sporządzenia Planu BIOZ.

UWAGI

Powyższe uwagi stanowią tylko przypomnienie niektórych spraw związanych z zagadnieniem bezpieczeństwa i higieny pracy. Za bezpieczeństwo i higienę pracy na budowie odpowiada kierownik budowy, który powinien zapewnić stały nadzór nad przestrzeganiem przez wszystkich pracowników przepisów Bezpieczeństwa i higieny pracy oraz przeciwpożarowych.



Orange Polska
Hurt
Infrastruktura i Serwis Usług
Zarządzanie Zasobami Infrastruktury
i Obsługi Klienta
al. 29 Listopada 20, 31-401 Kraków
www.hurt-orange.pl

Świdnickie Towarzystwo Budownictwa
Społecznego sp. z o.o.
ul. Głowackiego 39A
58-100 Świdnica
NIP 8842121139

Kraków, 30 stycznia 2024r.

Numer pisma: 653/TTDSIKU/P/2024/JC

Temat: warunki techniczne na nawiązanie do sieci telekomunikacyjnej Orange Polska zespołu trzech budynków mieszkalnych wielorodzinnych, ul. Zygmuntowska, msc. Świdnica (gm. Świdnica), dz. 2666, 2667, 2671, 2673, 2674 obr. Śródmieście.

Szanowni Państwo,

W odpowiedzi na Państwa wniosek informujemy, że celem nawiązania w/w obiektu do sieci telekomunikacyjnej należy zaprojektować:

- infrastrukturę telekomunikacyjną do najbliższego punktu styku z siecią OPL, którym jest studnia telekomunikacyjna SWIDNICAWLB/OST/00517 (typu SK-2) zlokalizowana przy ul. Zygmuntowskiej (współrzędne 50.84074535, 16.49597492), wskazana na załączonej mapie. W dokumentacji projektowej przedstawić rzut ściany studni, do której projektuje się nawiązanie i przekrój nawiązania.

Niniejsze warunki wydaje się dla celów projektowych i nie stanowią one zobowiązania Orange Polska S.A do wykonania przyłączenia do sieci telekomunikacyjnej.

Jeżeli inwestor zainteresowany jest korzystaniem z usług Orange Polska S.A., to informację w tej sprawie może uzyskać w Dział Obsługi Rynku Deweloperskiego, e-mail: Inwestycjedeweloperskie@orange.com lub <https://klient.orange.pl/najlepsza-oferta-dla-firm/>

W przypadku realizacji prac projektowych przez Klienta należy projektowane trasy i lokalizacje urządzeń telekomunikacyjnych uzgodnić zgodnie z obowiązującymi przepisami prawa, a następnie wraz z projektem wykonawczym złożyć do uzgodnienia i zatwierdzenia przez Infrastruktura i Serwis Usług, Zarządzanie Zasobami Infrastruktury i Obsługi Klienta w Krakowie.

Dane do projektowania można pozyskać drogą elektroniczną poprzez adres email: ZZSS.przebudowa.infrastruktury.Krakow@orange.com

Po realizacji budowy nawiązania należy dokonać odbioru prac na naszej infrastrukturze przez przedstawiciela Orange Polska S.A. oraz przekazać dokumentację powykonawczą w wersji elektronicznej na adres komórki opiniującej wcześniej projekty.

Przed rozpoczęciem prac przy i na urządzeniach telekomunikacyjnych Inwestor ma obowiązek wystąpić, co najmniej 14 dni przed planowanym rozpoczęciem robót, z wnioskiem w celu zlecenia świadczenia nadzoru w trakcie prac wykonywanych na sieci i na urządzeniach telekomunikacyjnych ORANGE POLSKA. Wniosek dostępny jest na stronie www.orange.pl/wniosek nadzor. Po wypełnieniu wszystkich wymaganych pól wniosek zostanie automatycznie przesłany i zarejestrowany przez Orange Polska S.A.

UWAGA:

Informujemy, że w obszarze działań inwestycyjnych mogą znajdować się elementy infrastruktury telekomunikacyjnej (kable szafy, puszk) będące pod napięciem niebezpiecznym. Elementy te oznaczone są przywieszkami koloru czerwonego, zawierającymi informację o występowaniu napięcia niebezpiecznego. W dokumentacji projektowej należy umieścić Informację o możliwości występowania na trasie/w relacji projektowanego zasobu, elementów infrastruktury z napięciami niebezpiecznymi i konieczności zachowania szczególnych środków ostrożności podczas pracy na/w zbliżeniu z nimi.

Osoby przystępujące do wykonywania prac na tak oznakowanych elementach infrastruktury w których występują napięcia niebezpieczne, powinny posiadać aktualne uprawnienia SEP (E) oraz zobowiązane są do przestrzegania Instrukcji BHP.

Wykonawca przystępując do prac na infrastrukturze Orange Polska S.A., zobowiązany jest do przestrzegania i stosowania standardów w zakresie bezpieczeństwa i kontroli dostępu w zakresie:

- uzgodnienia terminu rozpoczęcia prac,
- prowadzenia prac wyłącznie pod nadzorem właścicielskim ze strony OPL,
- oznaczania miejsca prowadzenia prac tablicą informacyjną.

Szczegółowy sposób postępowania dla powyższych wymagań został zapisany na stronie: www.orange.pl/wniosek nadzor.

Dla robót realizowanych na infrastrukturze telekomunikacyjnej będącej w użytkowaniu OPL należy spełnić wymóg znakowania miejsca prowadzenia prac tablicą informacyjną.

a. tablica informacyjna przekazywana jest przez przedstawiciela OPL:

- przedstawicielowi inwestora (wykonawcy) na etapie przekazania placu budowy lub,
- przedstawicielowi inwestora (wykonawcy) na etapie rozpoczęcia świadczenia nadzoru nad realizowanymi robotami, dla przypadku gdy realizowane prace nie wymagają przekazania placu budowy.

b. przedstawiciel inwestora zgłasza zamiar prowadzenia prac wysyłając wniosek poprzez stronę www lub na wskazany wydanych Warunków Technicznych adres Obsługi Techniczna Klienta uzupełniając przekazywany zakres informacji o dane dotyczące:

- miejsca prowadzenia prac,
- terminu rozpoczęcia i zakończenia prac,
- nazwiska i numeru telefonu do kierownika robót,

c. w odpowiedzi na złożony wniosek/zamiar rozpoczęcia robót/ przedstawiciel Inwestora (wykonawcy) otrzymuje od komórki Orange Polska, do której kierowany był wniosek (Obsługa Techniczna Klienta) numer zgłoszenia, pod którym wniosek został zarejestrowany,

d. wykonawca robót uzupełnia tablicę informacyjną (zgodnie z określonym standardem tj: dane uzupełniane dużymi literami, w sposób trwały, pisakiem koloru czarnego, ścieralnym) wprowadzając następujące dane:

- nazwę firmy - wykonawcę, lub podwykonawcę prac,
- imię nazwisko kierownika robót,
- numer telefonu komórkowego do kierownika robót,
- numer zgłoszenia, pod którym wniosek został zarejestrowany,

e. wykonawca uzupełnia zapisy na tablicy informacyjnej i umieszcza ją w widocznym miejscu np.: na zastawach ochronnych lub za przednią szybą od strony kierowcy w samochodzie wykonawcy znajdującym się na miejscu/w pobliżu wykonywanych prac,

f. po zakończeniu prac oraz usunięciu wprowadzonych zapisów, tablica informacyjna podlega zwrotowi do Orange Polska. Sposób zwrotu tablicy informacyjnej należy uzgodnić z przedstawicielem Orange Polska w momencie przekazania tablicy.

Niniejsze warunki są ważne przez okres sześciu miesięcy od daty wydania.

Orange Polska nie bierze odpowiedzialności za wszelkie działania Inwestora podjęte w związku z przedmiotową inwestycją.

Za powyższe warunki zostanie pobrana opłata wg aktualnego cennika. Należność należy uregulować w terminie określonym na fakturze VAT, która zostanie przesłana odrębną korespondencją.

Wydział Zarządzania Zasobami Infrastruktury i Obsługi Klienta otrzymał do celów służbowych 1 egz. planu sytuacyjnego.

Z poważaniem



Joanna Chłupka
Zarządzanie Zasobami Infrastruktury
i Obsługi Klienta

Otrzymuje:
1 x adresat,
1 x a/a
Załączniki:
1 x plan sytuacyjny

Orange Polska S.A.

Infrastruktura i Serwis Usług
Zarządzanie Zasobami Infrastruktury
i Obsługi Klienta

Al. 29 Listopada 20, 31-401 Kraków

653/TTDSIKU/P/2024/JC

Załącznik do pisma

30.04.2024 r

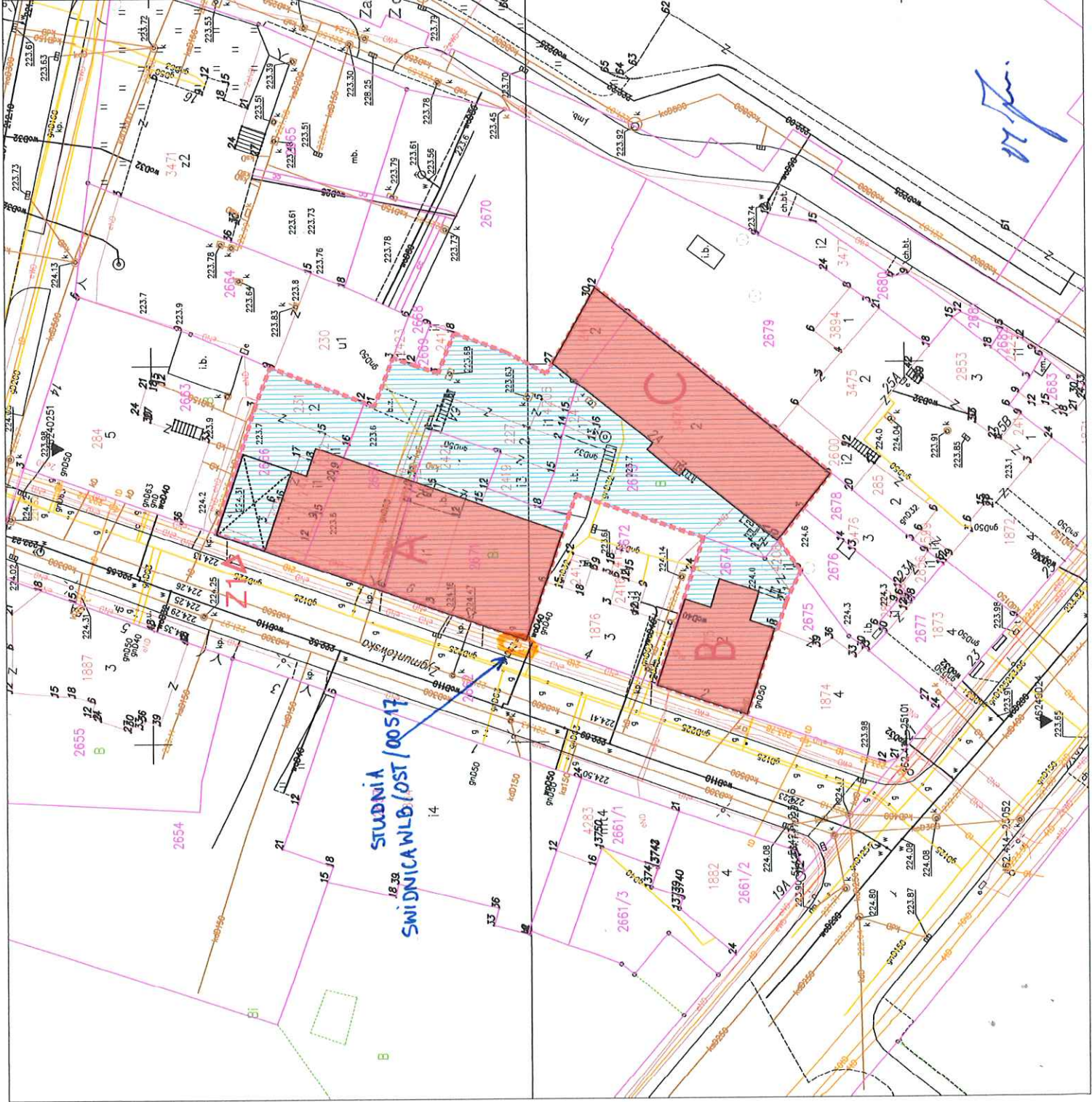
Z dnia

gdyby

- GRANICE DZIAŁEK EWIDENCYJNYCH
- OBSZAR DZIAŁKI BUDOWLANEJ
- PROJEKTOWANE BUDYNKI MIESZKALNE
- PRZEJAZD BRAMNY
- OZNACZENIE PROJ. BUDYNKU
- PROJEKTOWANY ZJAZD NA TEREN DZIAŁKI

MAPA Z LOKALIZACJĄ OBIEKTU
ZAŁĄCZNIK DO WNIOŚKI
budynek mieszkalny wielorodzinny
Świdnica, ul. Zygmuntowska
ident. dz. ewid.:

021901_1.0004.2666
021901_1.0004.2667
021901_1.0004.2671
021901_1.0004.2673
021901_1.0004.2674



Wałbrzych, 2023-10-12

WARUNKI PRZYŁĄCZENIA nr WP/105752/2023/O04R02 z dnia 2023-10-12

Obiekt: Budynek wielolokalowy - budynek A

Adres przyłączanego obiektu: ul. Zygmuntowska
58-100 Świdnica
numery działek: 2671, 2667, 2660

Odpowiadając na wniosek z dnia 2023-10-09, zapewniamy przyłączenie do sieci TAURON Dystrybucja SA i dostawę energii elektrycznej o mocy przyłączeniowej:

Przyłącze 1: **264,0 kW** dla zasilania podstawowego, w IV i V grupie przyłączeniowej, na poniższych warunkach.

IA. Wymagania techniczne - przyłącze 1 (zasilanie podstawowe)

1. Miejsce przyłączenia: Pole nN w Stacji SN/nN R-421-01 Świdnica Równa.
2. a) Miejsce dostarczania energii elektrycznej: zaciski prądowe na wyjściu przewodów od zabezpieczeń głównych w złączu/zestawie złączowym w kierunku instalacji odbiorcy.
b) Miejsce rozgraniczenia własności urządzeń elektroenergetycznych: zaciski prądowe na wyjściu przewodów od zabezpieczeń głównych w złączu/zestawie złączowym w kierunku instalacji odbiorcy.
3. Przyłączenie obiektu do sieci wymaga:
 - a) w zakresie przyłącza: Na granicy działki inwestora zabudować złącze kablowe ZK2-1P,
 - b) w zakresie sieci: Obiekt zasilic z wolnego pola rozdzielnic nN stacji SN/nN R 421-01 przyłączem kablowym o przekroju 4x240 do złącza kablowego ZK3, które zabudować na granicy działki inwestora. W stacji SN/nN wymienić transformator na jednostkę dostosowaną do nowych warunków pracy. UWAGA! Przed przystąpieniem do prac koncepcję układu pomiarowo-rozliczeniowego należy uzgodnić z Wydziałem Pomiarów TD S.A. tel. 661891378,
 - c) w zakresie przyłączanych urządzeń, instalacji Wnioskodawcy: Od złącza kablowego ułożyć wewnętrzną linię zasilającą (wlz) oraz wykonać instalację elektryczną odbiorczą. Wpięcie wewnętrznej linii zasilającej do złącza należy do zakresu prac inwestora.
4. Układ pomiarowo-rozliczeniowy na napięciu 0,4 kV:
 - a) rodzaj układu: półpośredni, bezpośredni,
 - b) miejsce zainstalowania: w szafce pomiarowej na klatce schodowej.
5. Zabezpieczenia główne:
 - a) prąd znamionowy: 1x3faz.*200A, 24x3faz.*20A, 6x3faz.*25A,
 - b) rodzaj: dla układu półpośredniego – wkładka topikowa, dla układów bezpośrednich - wyłącznik instalacyjny nadprądowy (bez członu zwarciovego),
 - c) lokalizacja: w szafce pomiarowej na klatce schodowej.
6. Dla doboru aparatury, spodziewaną wartość prądu zwarcia w miejscu dostarczania energii elektrycznej przyjąć wg obliczeń, jednak nie mniej niż 6 kA.
7. Wymagany stopień skompensowania mocy biernej, $\text{tg } \varphi \leq 0,4$.
8. Sieć nN pracuje w układzie: TN-C

II. Określa się następujące dopuszczalne czasy trwania przerw:

- a) czas trwania jednorazowej przerwy, tj. całkowitej, jednoczesnej przerwy w zasilaniu wszystkich miejsc dostarczania, nie przekraczający:
 - dla przerwy planowanej – 16 godz.,
 - przerwy nieplanowanej – 24 godz.,
- b) łączny czas trwania przerw w ciągu roku, stanowiący sumę czasów trwania przerw jednorazowych, tj. całkowitych jednoczesnych przerw w zasilaniu wszystkich miejsc dostarczania, nie przekraczający:

- przerw planowanych – 35 godz.,
- przerw nieplanowanych – 48 godz.

III. Termin ważności niniejszych warunków 2 lata od dnia ich doręczenia.

W przypadku zawarcia umowy o przyłączenie termin ważności niniejszych warunków przyłączenia wydłuża się na okres ważności umowy o przyłączenie.

Przygotował: Kozłowski Marcin

Pełnomocnik
TAURON Dystrybucja S.A.

R. Olejnik
Robert Olejnik

Uwaga: Jeżeli mają Państwo pytania w sprawie warunków przyłączenia, prosimy, żeby skontaktowali się Państwo z nami na jeden z poniższych sposobów:

- elektronicznie przez formularz kontaktowy na tauron-dystrybucja.pl/formularz (jako temat kontaktu należy wybrać „Napisz wiadomość”),
- przez infolinię 32 606 0 616.

Prosimy, żeby w zgłoszeniu podali Państwo numer warunków przyłączenia WP/105752/2023/O04R02.

Informacje dodatkowe do warunków przyłączenia

1. TAURON Dystrybucja S.A. zrealizuje zakres inwestycji określony w warunkach przyłączenia do miejsca rozgraniczenia własności urządzeń elektroenergetycznych, po zawarciu przez Wnioskodawcę umowy o przyłączenie do sieci.
2. Instalacja elektryczna w przyłączanym obiekcie oraz urządzenia elektroenergetyczne i instalacje od obiektu do miejsca rozgraniczenia własności, winny być wykonane zgodnie z obowiązującymi przepisami i normami oraz wymaganiami określonymi w niniejszych Warunkach przyłączenia.
3. Przyłączane przez Wnioskodawcę urządzenia nie mogą wprowadzać do sieci lub instalacji innych użytkowników systemu zakłóceń o poziomie wyższym niż dopuszczalne, określone w przepisach (np. wahania napięcia lub odkształcenia jego przebiegu).
4. Dopuszcza się realizację dostaw energii elektrycznej na potrzeby zasilania placu budowy wnioskowanego obiektu na podstawie zgłoszenia gotowości instalacji do przyłączenia dla placu budowy.
5. Dopuszczalny poziom zmienności parametrów technicznych energii elektrycznej: parametry techniczne w miejscu dostarczania energii elektrycznej winny być zgodne z aktualnie obowiązującymi przepisami – Rozporządzenie Ministra Klimatu i Środowiska w sprawie szczegółowych warunków funkcjonowania systemu elektroenergetycznego.
6. Określony w warunkach przyłączenia sposób zasilania nie zapewnia bezprzerwowej dostawy energii elektrycznej. Urządzenia wymagające zasilania bezprzerwowego należy zaopatrzyć we własne, niezależne źródło energii, podłączone w sposób uniemożliwiający podanie napięcia do sieci przedsiębiorstwa energetycznego.
7. Warunki przyłączenia zostały określone dla standardowych parametrów energii elektrycznej określonych w ustawie Prawo energetyczne.
8. W przypadku użytkowania odbiorników o charakterze indukcyjnym prowadzone będą rozliczenia za ponadumowny pobór energii biernej wg zasad określonych w Taryfie dla energii elektrycznej w zakresie dystrybucji energii elektrycznej TAURON Dystrybucja S.A.
9. W przypadku kolizji projektowanego obiektu z istniejącymi urządzeniami elektroenergetycznymi, Wnioskodawca winien zwrócić się do Wydziału Eksploatacji z wnioskiem o określenie warunków przebudowy tych urządzeń.
10. Wymagania dotyczące rozwiązań technicznych stosowanych na terenie działalności TAURON Dystrybucja S.A. ujęte w formie standaryzacji dostępne są na stronie www.tauron-dystrybucja.pl

Wałbrzych, 2023-10-12

WARUNKI PRZYŁĄCZENIA nr WP/105761/2023/O04R02 z dnia 2023-10-12

Obiekt: Budynek wielolokalowy - budynek B

Adres przyłączanego obiektu: ul. Zygmuntowska
58-100 Świdnica
numery działek: 2674

Odpowiadając na wniosek z dnia 2023-10-09, zapewniamy przyłączenie do sieci TAURON Dystrybucja SA i dostawę energii elektrycznej o mocy przyłączeniowej:

Przyłącze 1: **63,5 kW** dla zasilania podstawowego, w V grupie przyłączeniowej, na poniższych warunkach.

IA. Wymagania techniczne - przyłącze 1 (zasilanie podstawowe)

1. Miejsce przyłączenia: Pole nN w Stacji SN/nN R-421-01 Świdnica Równa.
2. a) Miejsce dostarczania energii elektrycznej: zaciski prądowe na wyjściu przewodów od zabezpieczeń głównych w złączu/zestawie złączowym w kierunku instalacji odbiorcy.
b) Miejsce rozgraniczenia własności urządzeń elektroenergetycznych: zaciski prądowe na wyjściu przewodów od zabezpieczeń głównych w złączu/zestawie złączowym w kierunku instalacji odbiorcy.
3. Przyłączenie obiektu do sieci wymaga:
 - a) w zakresie przyłącza: Na granicy działki inwestora zabudować złącze kablowe ZK3,
 - b) w zakresie sieci: Obiekt zasilic z wolnego pola rozdzielnicy nN stacji SN/nN R 421-01 przyłączem kablowym o przekroju 4x240 do złącza kablowego ZK3, które zabudować na granicy działki inwestora. W stacji SN/nN wymienić transformator na jednostkę dostosowaną do nowych warunków pracy, Realizacja wspólna z UP 105756/2023/O04R02,
 - c) w zakresie przyłączanych urządzeń, instalacji Wnioskodawcy: Od ZK3 poprowadzić wewnętrzną linię zasilającą, przygotować miejsce do zainstalowania układu pomiarowo-rozliczeniowego, z którego zasilic instalację odbiorczą. Instalację elektryczną odbiorczą zasilic zgodnie z dokumentacją budowlaną branży elektrycznej. Inwestor realizuje własnym kosztem i staraniem wewnętrzną linię zasilającą (wlz), układ pomiarowo-rozliczeniowy oraz instalację elektryczną odbiorczą w obiekcie..
4. Układ pomiarowo-rozliczeniowy na napięciu 0,4 kV:
 - a) rodzaj układu: bezpośredni,
 - b) miejsce zainstalowania: w szafce pomiarowej na klatce schodowej.
5. Zabezpieczenia główne:
 - a) prąd znamionowy: 2x3faz.*20A, 1x3faz.*50A,
 - b) rodzaj: wyłącznik instalacyjny nadprądowy (bez członu zwarcowego),
 - c) lokalizacja: w szafce pomiarowej na klatce schodowej.
6. Dla doboru aparatury, spodziewaną wartość prądu zwarcia w miejscu dostarczania energii elektrycznej przyjąć wg obliczeń, jednak nie mniej niż 6 kA.
7. Wymagany stopień skompensowania mocy biernej, $\text{tg } \varphi \leq 0,4$.
8. Sieć nN pracuje w układzie: TN-C

II. Określa się następujące dopuszczalne czasy trwania przerw:

- a) czas trwania jednorazowej przerwy, tj. całkowitej, jednoczesnej przerwy w zasilaniu wszystkich miejsc dostarczania, nie przekraczający:
 - dla przerwy planowanej – 16 godz.,
 - przerwy nieplanowanej – 24 godz.,
- b) łączny czas trwania przerw w ciągu roku, stanowiący sumę czasów trwania przerw jednorazowych, tj. całkowitych jednoczesnych przerw w zasilaniu wszystkich miejsc dostarczania, nie przekraczający:

- przerw planowanych – 35 godz.,
- przerw nieplanowanych – 48 godz.

III. Termin ważności niniejszych warunków 2 lata od dnia ich doręczenia.

W przypadku zawarcia umowy o przyłączenie termin ważności niniejszych warunków przyłączenia wydłuża się na okres ważności umowy o przyłączenie.

Przygotował: Kozłowski Marcin

Pełnomocnik
TAURON Dystrybucja S.A.

R. Olejnik
Robert Olejnik

Uwaga: Jeżeli mają Państwo pytania w sprawie warunków przyłączenia, prosimy, żeby skontaktowali się Państwo z nami na jeden z poniższych sposobów:

- elektronicznie przez formularz kontaktowy na tauron-dystrybucja.pl/formularz (jako temat kontaktu należy wybrać „Napisz wiadomość”),
- przez infolinię 32 606 0 616.

Prosimy, żeby w zgłoszeniu podali Państwo numer warunków przyłączenia WP/105761/2023/O04R02.

Informacje dodatkowe do warunków przyłączenia

1. TAURON Dystrybucja S.A. zrealizuje zakres inwestycji określony w warunkach przyłączenia do miejsca rozgraniczenia własności urządzeń elektroenergetycznych, po zawarciu przez Wnioskodawcę umowy o przyłączenie do sieci.
2. Instalacja elektryczna w przyłączanym obiekcie oraz urządzenia elektroenergetyczne i instalacje od obiektu do miejsca rozgraniczenia własności, winny być wykonane zgodnie z obowiązującymi przepisami i normami oraz wymaganiami określonymi w niniejszych Warunkach przyłączenia.
3. Przyłączane przez Wnioskodawcę urządzenia nie mogą wprowadzać do sieci lub instalacji innych użytkowników systemu zakłóceń o poziomie wyższym niż dopuszczalne, określone w przepisach (np. wahania napięcia lub odkształcenia jego przebiegu).
4. Dopuszcza się realizację dostaw energii elektrycznej na potrzeby zasilania placu budowy wnioskowanego obiektu na podstawie zgłoszenia gotowości instalacji do przyłączenia dla placu budowy.
5. Dopuszczalny poziom zmienności parametrów technicznych energii elektrycznej: parametry techniczne w miejscu dostarczania energii elektrycznej winny być zgodne z aktualnie obowiązującymi przepisami – Rozporządzenie Ministra Klimatu i Środowiska w sprawie szczegółowych warunków funkcjonowania systemu elektroenergetycznego.
6. Określony w warunkach przyłączenia sposób zasilania nie zapewnia bezprzerwowej dostawy energii elektrycznej. Urządzenia wymagające zasilania bezprzerwowego należy zaopatrzyć we własne, niezależne źródło energii, podłączone w sposób uniemożliwiający podanie napięcia do sieci przedsiębiorstwa energetycznego.
7. Warunki przyłączenia zostały określone dla standardowych parametrów energii elektrycznej określonych w ustawie Prawo energetyczne.
8. W przypadku użytkowania odbiorników o charakterze indukcyjnym prowadzone będą rozliczenia za ponadumowny pobór energii biernej wg zasad określonych w Taryfie dla energii elektrycznej w zakresie dystrybucji energii elektrycznej TAURON Dystrybucja S.A.
9. W przypadku kolizji projektowanego obiektu z istniejącymi urządzeniami elektroenergetycznymi, Wnioskodawca winien zwrócić się do Wydziału Eksploatacji z wnioskiem o określenie warunków przebudowy tych urządzeń.
10. Wymagania dotyczące rozwiązań technicznych stosowanych na terenie działalności TAURON Dystrybucja S.A. ujęte w formie standaryzacji dostępne są na stronie www.tauron-dystrybucja.pl

Wałbrzych, 2023-10-12

WARUNKI PRZYŁĄCZENIA nr WP/105756/2023/O04R02 z dnia 2023-10-12

Obiekt: Budynek wielolokalowy - budynek C

Adres przyłączanego obiektu: ul. Zygmuntowska
58-100 Świdnica
numery działek: 2673

Odpowiadając na wniosek z dnia 2023-10-09, zapewniamy przyłączenie do sieci TAURON Dystrybucja SA i dostawę energii elektrycznej o mocy przyłączeniowej:

Przyłącze 1: 113,1 kW dla zasilania podstawowego, w V grupie przyłączeniowej, na poniższych warunkach.

IA. Wymagania techniczne - przyłącze 1 (zasilanie podstawowe)

1. Miejsce przyłączenia: Stacja SN/nN WBW42101, Obwód nN K-5 z WBW42101 nr WBW42101/5.
2. a) Miejsce dostarczania energii elektrycznej: zaciski prądowe na wyjściu przewodów od zabezpieczeń głównych w złączu/zestawie złączowym w kierunku instalacji odbiorcy.
b) Miejsce rozgraniczenia własności urządzeń elektroenergetycznych: zaciski prądowe na wyjściu przewodów od zabezpieczeń głównych w złączu/zestawie złączowym w kierunku instalacji odbiorcy.
3. Przyłączenie obiektu do sieci wymaga:
 - a) w zakresie przyłącza: Na granicy działki inwestora zabudować złącze kablowe ZK3,
 - b) w zakresie sieci: Obiekt zasilic z wolnego pola rozdzielnic nN stacji SN/nN R 421-01 przyłączem kablowym o przekroju 4x240 do złącza kablowego ZK3, które zabudować na granicy działki inwestora. W stacji SN/nN wymienić transformator na jednostkę dostosowaną do nowych warunków pracy, Realizacja wspólna z UP 105761/2023/O04R02,
 - c) w zakresie przyłączanych urządzeń, instalacji Wnioskodawcy: Od ZK3 poprowadzić wewnętrzną linię zasilającą, przygotować miejsce do zainstalowania układu pomiarowo-rozliczeniowego, z którego zasilic instalację odbiorczą. Instalację elektryczną odbiorczą zasilic zgodnie z dokumentacją budowlaną branży elektrycznej. Inwestor realizuje własnym kosztem i staraniem wewnętrzną linię zasilającą (wlz), układ pomiarowo-rozliczeniowy oraz instalację elektryczną odbiorczą w obiekcie..
4. Układ pomiarowo-rozliczeniowy na napięciu 0,4 kV:
 - a) rodzaj układu: bezpośredni,
 - b) miejsce zainstalowania: w szafce pomiarowej na klatce schodowej.
5. Zabezpieczenia główne:
 - a) prąd znamionowy: 8x3faz.*20, 1x3faz.863A, 2x3faz.*25A,
 - b) rodzaj: wyłącznik instalacyjny nadprądowy (bez członu zwarcowego),
 - c) lokalizacja: w szafce pomiarowej na klatce schodowej.
6. Dla doboru aparatury, spodziewaną wartość prądu zwarcia w miejscu dostarczania energii elektrycznej przyjąć wg obliczeń, jednak nie mniej niż 6 kA.
7. Wymagany stopień skompensowania mocy biernej, $\text{tg } \varphi \leq 0,4$.
8. Sieć nN pracuje w układzie: TN-C

II. Określa się następujące dopuszczalne czasy trwania przerw:

- a) czas trwania jednorazowej przerwy, tj. całkowitej, jednoczesnej przerwy w zasilaniu wszystkich miejsc dostarczania, nie przekraczający:
 - dla przerwy planowanej – 16 godz.,
 - przerwy nieplanowanej – 24 godz.,
- b) łączny czas trwania przerw w ciągu roku, stanowiący sumę czasów trwania przerw jednorazowych, tj. całkowitych jednoczesnych przerw w zasilaniu wszystkich miejsc dostarczania, nie przekraczający:

- przerw planowanych – 35 godz.,
- przerw nieplanowanych – 48 godz.

III. Termin ważności niniejszych warunków 2 lata od dnia ich doręczenia.

W przypadku zawarcia umowy o przyłączenie termin ważności niniejszych warunków przyłączenia wydłuża się na okres ważności umowy o przyłączenie.

Przygotował: Kozłowski Marcin

Pełnomocnik
TAURON Dystrybucja S.A.

R. Olejnik
Robert Olejnik

Uwaga: Jeżeli mają Państwo pytania w sprawie warunków przyłączania, prosimy, żeby skontaktowali się Państwo z nami na jeden z poniższych sposobów:

- elektronicznie przez formularz kontaktowy na tauron-dystrybucja.pl/formularz (jako temat kontaktu należy wybrać „Napisz wiadomość”),
- przez infolinię 32 606 0 616.

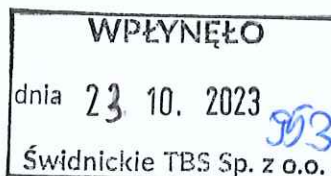
Prosimy, żeby w zgłoszeniu podali Państwo numer warunków przyłączenia WP/105756/2023/O04R02.

Informacje dodatkowe do warunków przyłączenia

1. TAURON Dystrybucja S.A. zrealizuje zakres inwestycji określony w warunkach przyłączenia do miejsca rozgraniczenia własności urządzeń elektroenergetycznych, po zawarciu przez Wnioskodawcę umowy o przyłączenie do sieci.
2. Instalacja elektryczna w przyłączanym obiekcie oraz urządzenia elektroenergetyczne i instalacje od obiektu do miejsca rozgraniczenia własności, winny być wykonane zgodnie z obowiązującymi przepisami i normami oraz wymaganiami określonymi w niniejszych Warunkach przyłączenia.
3. Przyłączane przez Wnioskodawcę urządzenia nie mogą wprowadzać do sieci lub instalacji innych użytkowników systemu zakłóceń o poziomie wyższym niż dopuszczalne, określone w przepisach (np. wahania napięcia lub odkształcenia jego przebiegu).
4. Dopuszcza się realizację dostaw energii elektrycznej na potrzeby zasilania placu budowy wnioskowanego obiektu na podstawie zgłoszenia gotowości instalacji do przyłączenia dla placu budowy.
5. Dopuszczalny poziom zmienności parametrów technicznych energii elektrycznej: parametry techniczne w miejscu dostarczania energii elektrycznej winny być zgodne z aktualnie obowiązującymi przepisami – Rozporządzenie Ministra Klimatu i Środowiska w sprawie szczegółowych warunków funkcjonowania systemu elektroenergetycznego.
6. Określony w warunkach przyłączenia sposób zasilania nie zapewnia bezprzerwowej dostawy energii elektrycznej. Urządzenia wymagające zasilania bezprzerwowego należy zaopatrzyć we własne, niezależne źródło energii, podłączone w sposób uniemożliwiający podanie napięcia do sieci przedsiębiorstwa energetycznego.
7. Warunki przyłączenia zostały określone dla standardowych parametrów energii elektrycznej określonych w ustawie Prawo energetyczne.
8. W przypadku użytkowania odbiorników o charakterze indukcyjnym prowadzone będą rozliczenia za ponadumowny pobór energii biernej wg zasad określonych w Taryfie dla energii elektrycznej w zakresie dystrybucji energii elektrycznej TAURON Dystrybucja S.A.
9. W przypadku kolizji projektowanego obiektu z istniejącymi urządzeniami elektroenergetycznymi, Wnioskodawca winien zwrócić się do Wydziału Eksploatacji z wnioskiem o określenie warunków przebudowy tych urządzeń.
10. Wymagania dotyczące rozwiązań technicznych stosowanych na terenie działalności TAURON Dystrybucja S.A. ujęte w formie standaryzacji dostępne są na stronie www.tauron-dystrybucja.pl

Adres do korespondencji
TAURON Dystrybucja S.A.
Oddział w Wałbrzychu
ul. Piotra Wysockiego 11, 58-300 Wałbrzych

Obsługa klientów
Elektronicznie: tauron-dystrybucja.pl/formularz
Telefonicznie: +48 32 606 0 616



Wałbrzych, 18.10.2023 r.

Pismo nr: TD23-10-0132864-03

1043893046



Świdnickie Towarzystwo
Budownictwa Społecznego Sp. zo.o.
ul. Bartosza Głowackiego 39A
58-100 Świdnica

Dotyczy: Wniosku o uzgodnienie branżowe, naniesienie uzbrojenia terenu i wydanie warunków technicznych usunięcia kolizji sieci elektroenergetyczne- Budowa trzech budynków mieszkalnych przy ul. Zygmuntowskiej w Świdnicy dz. nr 2671, 2667, 2666, 2674, 2673.

Odpowiadając na wniosek z dnia 03.10.2023 r. informujemy, że na wskazanym terenie nie posiadamy urządzeń WN.

Na załączonej mapie naniesiono orientacyjny przebieg linii kablowych SN i nN wraz z klauzulami informacyjnymi umieszczonymi na odwrocie mapy, do których należy się bezwzględnie stosować.

Wszelkie zbliżenia i skrzyżowania projektowanej inwestycji z urządzeniami TAURON Dystrybucja S.A. należy wykonać zgodnie z ogólnie obowiązującymi przepisami i normami. Dokładne położenie naniesionych kabli (w miejscach ewentualnych kolizji) należy ustalić za pomocą przekopów kontrolnych, wykonanych ręcznie (bez użycia sprzętu mechanicznego). Kable można odkopać tylko do strefy ochronnej tj. folii lub cegły – zabrania się odkrywania czynnych kabli energetycznych. Odpowiedzialność za stosowanie bezpiecznych metod pracy, oraz ewentualne uszkodzenia naszych urządzeń ponosi kierujący pracami tj. osoba posiadająca uprawnienia do robót elektrycznych, względnie kierownik budowy lub właściciel obiektu.

W przypadku prowadzenia prac w pobliżu urządzeń TAURON Dystrybucja S.A. należy wystąpić o nadzór nad prowadzonymi robotami do Spółki TAURON Dystrybucja S.A. w Wałbrzychu ul. Wysockiego 11 w zakresie linii kablowej SN i nN.

W związku z występującą kolizją należy wystąpić z wnioskiem o wydanie warunków technicznych usunięcia kolizji sieci elektroenergetycznej zaznaczając wariant 3 i powołać się na numer niniejszego uzgodnienia.

Ponadto informujemy, że na danym terenie mogą znajdować się urządzenia elektroenergetyczne niebędące własnością TAURON Dystrybucja S.A. oraz mogą występować te, które nie zostały zgłoszone do inwentaryzacji geodezyjnej lub o których brak jest informacji.

Ważność informacji ustala się na okres dwóch lat, licząc od daty niniejszego pisma.

Faktura za dokonaną informację zostanie przesłana pocztą.

Sprawę prowadzi:

Andrzej Romański, 571 665 047, andrzej.romanski@tauron-dystrybucja.pl

Załączniki:

- Nr 1 – mapa z naniesionym elektroenergetycznym uzbrojeniem terenu – 1 szt.

Z poważaniem

Do wiadomości:

adresat

a/a (OMD4.1.S/511/19/1043942712)

TAURON Dystrybucja S.A.
Oddział w Wałbrzychu
Starszy specjalista ds. uzgodnień branżowych
Wydział Dokumentacji
Andrzej Romański
Andrzej Romański

STOWARZYSZENIE
TOWARZYSTWA SPOŁECZNEGO
POLSKA Z.O.O.
1-100 Świdnica, ul. Głowackiego 39A
Tel 0747 852-55-32, 0747 856-90-22
Fax 0747 852-55-32, 0747 856-90-22
N 530530878 NIP 884-21-21-139

PREZES ZARZĄDU
Świdnickiego TBS sp. z o.o.

Marek Zawisza

03 PAŹ. 2023

- GRANICE DZIAŁEK EWIDENCYJNYCH
- OBSZAR DZIAŁKI BUDOWLANEJ
- PROJEKTOWANE BUDYNKI MIESZKALNE
- PRZEJAZD BRAMNY
- OZNACZENIE PROJ. BUDYNKU
- PROJEKTOWANY ZJAZD NA TEREN DZIAŁKI

MAPA Z LOKALIZACJĄ OBIEKTU
ZAŁĄCZNIK DO WNIOŚKI
budynki mieszkalne wielorodzinne
Świdnica, ul. Zygmuntowska
ident. dz. ewid:

021901_1.0004.2666
021901_1.0004.2667
021901_1.0004.2671
021901_1.0004.2673
021901_1.0004.2674



Legenda:

.....	Linie kablowe WN
.....	Linie napowietrzne WN
.....	Linie kablowe SN
.....	Linie napowietrzne SN
.....	Linie kablowe nN
.....	Linie napowietrzne nN
.....	Linie kablowe oświetleniowe
.....	Linie napowietrzne oświetleniowe
.....	Linie kablowe teletechniczne
.....	Linie napowietrzne teletechniczne
Przebieg linii naniesiono orientacyjnie	

Naniesione trasy urządzeń energetycznych i teletechnicznych są orientacyjne i nie oznaczają wyrażenia zgody na wykonywanie robót ziemnych. Ze względu na bezpieczeństwo osób i mienia, w przypadku kolizji lub skrzyżowań z istniejącą siecią elektroenergetyczną, w terminie 14 dni przed przystąpieniem do robót wskazane jest wystąpić do Spółki eksploatującej sieć o odpłatny nadzór branżowy oraz wykonać ręczne przekopy kontrolne celem ustalenia dokładnej trasy kabli. Sieć napowietrzną nN należy zinventaryzować we własnym zakresie.

Uzgodnienie jest ważne 2 lata od daty wystawienia.

Należy zachować minimalną odległość projektowanych sieci podziemnych od istniejących fundamentów słupów linii energetycznych:

- linii nN - 1 m
- linii SN - 2 m
- linii WN - 5 m

Kategorycznie zabroniamy prowadzenia robót ziemnych sprzętem mechanicznym bez nadzoru w odległości mniejszej niż 2m od zlokalizowanego przekopem kontrolnym kabla.

Uzgodnienie nr.

0404.1.S/EM/19/1043842712

Data

18.10.2023

W oznaczonym terenie wkreślono przebieg*) (brak*) urządzeń podziemnych własności TAURON Dystrybucja S.A.

Oddział w

Linia napowietrzna widoczna w terenie.

*) Nieograniczone skreślić opis

Projektowana inwestycja kolizyjna z uwzględnieniem TD S.A.

TAURON Dystrybucja S.A.

Oddział w Wałbrzychu

Starszy specjalista ds. uzgodnień branżowych

Wydział Dokumentacji

Andrzej Romański

Wałbrzych, 06-02-2024

Sygnatura **TD/OWB/OME/K/WT/RB/7/2024**

**Świdnickie Towarzystwo Budownictwa Społecznego sp. z o.o.
ul. ul. Bartosza Głowackiego 39A
58-100 Świdnica**

WARUNKI TECHNICZNE USUNIĘCIA KOLIZJI SIECI ELEKTROENERGETYCZNEJ

W związku z kolizją projektowanej inwestycji:

Budynki mieszkalne wielorodzinne, Świdnica, ul. Zygmuntowska

z istniejącą infrastrukturą energetyczną podajemy poniżej warunki usunięcia kolizji istniejących urządzeń elektroenergetycznych, stanowiących składnik majątku TAURON Dystrybucja S.A.:

1. Przebudowa dotyczy:
Linia kablowa SN: K-425 od GPZ SDC4 do stacji WBW42506, linie kablowe nN: obwody: K-4, K-6 ze stacji transformatorowej WBW42515
2. Usunięcie kolizji będzie wymagało:
Przebudowa sieci TD SA
4. Usunięcie kolizji należy zrealizować w sposób umożliwiający realizację planowanych zmian w zagospodarowaniu terenu z zachowaniem dotychczasowych funkcji, relacji i parametrów elementów sieci dystrybucyjnej umożliwiających jej właścicielowi prowadzenie działalności statutowej w sposób nie gorszy niż przed usunięciem kolizji.
5. Na cały zakres prac należy opracować kompletną dokumentację techniczną i prawną składającą się z tomu budowlanego, wykonawczego i rozruchowego, którą należy przedstawić do uzgodnienia w Wydziale Eksploatacji TAURON Dystrybucja S.A. Oddział **Wałbrzych** oraz uzyskać wymagane prawem uzgodnienia i decyzje administracyjne.
6. Przy opracowaniu dokumentacji technicznej należy korzystać z rozwiązań typowych i powtarzalnych oraz zachować wymagania zawarte w aktualnie obowiązujących przepisach i standardach TAURON Dystrybucja S.A.
7. Projekt należy sporządzić i przekazać w wersji elektronicznej i papierowej.
8. Do projektu należy dołączyć harmonogram prac uwzględniający minimalizację czasu wyłączenia.
9. Należy uzyskać zgodę na wymagane odpłatne wyłączenia odpowiednich urządzeń energetycznych oraz ustalić nadzór służb energetycznych. Na czas wykonywania przebudowy należy zapewnić ciągłość zasilania istniejących obwodów, zasilanie tymczasowe lub agregaty prądotwórcze.
10. Wszelkie prace na istniejących urządzeniach energetycznych będących własnością TAURON Dystrybucja S.A. wykonywać z zachowaniem szczególnych środków ostrożności pod nadzorem służb energetycznych TAURON Dystrybucja S.A. Oddział **Wałbrzych**, a następnie zgłosić celem dokonania odbioru robót zanikowych, a po zakończeniu realizacji całego zakresu prac zgłosić je do końcowego odbioru technicznego
11. Zapewnić całodobowy dostęp do urządzeń wykonanych w ramach usunięcia kolizji dla służb energetycznych.
12. Prace przy urządzeniach energetycznych powinny być wykonywane przez firmę działającą w branży elektrycznej, przez pracowników posiadających odpowiednie kwalifikacje, zgodnie z obowiązującymi normami i przepisami. Zaleca się, aby prace były wykonane w technologii prac pod napięciem przez osoby posiadające upoważnienia do wykonywania tego typu prac na sieci TAURON Dystrybucja S.A.
13. W przypadku występowania kabli elektroenergetycznych zabrania się prowadzenia robót ziemnych

sprzętem mechanicznym w odległości mniejszej niż 2 m od kabla zlokalizowanego przekopem kontrolnym. Kable można odkopać tylko do strefy ochronnej tj. folii lub cegły – zabrania się odkrywania czynnych kabli energetycznych.

14. Dla linii kablowych SN należy wykonać pomiar wyładowań niezupełnych.
15. Po zakończeniu usunięcia kolizji sieci należy uaktualnić mapy geodezyjne z naniesieniem tychże do Państwowych Zasobów Geodezyjnych.
16. Do odbioru prac przedłożyć powykonawczą dokumentację. Dokumentacja geodezyjna powinna być wykonana zgodnie z wymaganiami TDSA w wersji papierowej i elektronicznej.
17. Niniejsze warunki usunięcia kolizji stanowią załącznik do Porozumienia/ Umowy, w której określono zasady finansowania wraz z podziałem obowiązków i odpowiedzialności pomiędzy stronami.
18. Warunkiem rozpoczęcia robót jest podpisana Umowa/ Porozumienie i uzgodniony projekt ze stroną TDSA.
19. Ważność niniejszych warunków ustala się na okres dwóch lat od daty ich wydania.
20. Osoba do kontaktu **Robert Biedka** e-mail: **robert.biedka@tauron-dystrybucja.pl**

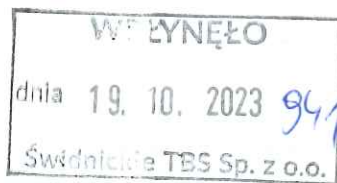
Z poważaniem

 Odwracalny podpis


X 
Robert Biedka

Podpisany przez: Biedka Robert

DI.7230.181.2.2023



Świdnica, 17.10.2023r.

DECYZJA

Na podstawie art. 29 ustawy z 21.03.1985 r. o drogach publicznych (Dz. U. z 2023 r. poz. 645 ze zm.) oraz art. 104 i art. 107 ustawy z 14.06.1960 r. - Kodeks postępowania administracyjnego (Dz. U. z 2023 r. poz. 775 ze zm.) - dalej: k.p.a., po rozpatrzeniu wniosku Marka Zawiszy, przedstawiciela Świdnickiego Towarzystwa Budownictwa Społecznego Sp. z o.o., ul. Głowackiego 39A, 58-100 Świdnica, w sprawie wydania decyzji na zjazd zwykły z drogi gminnej - ul. Zygmuntowskiej (dz. nr 2662, obr. 4) w Świdnicy na działkę nr 2666, obr. 4 do obsługi budynków mieszkalnych wielorodzinnych na dz. nr 2666, 2667, 2671, 2673, 2674, obr. 4 informuję, że

zezwalam na lokalizację zjazdu dla:

**Świdnickie Towarzystwo Budownictwa Społecznego Sp. z o.o.
ul. Głowackiego 39A
58-100 Świdnica**

przy zachowaniu następujących warunków:

- 1) Zezwala się na lokalizację na czas nieokreślony zjazdu zwykłego z drogi gminnej ul. Zygmuntowskiej (dz. nr 2662, obr. 4) do nieruchomości wnioskodawcy, stanowiącej działki nr 2666, 2667, 2671, 2673, 2674, obr. 4 położone przy ul. Zygmuntowskiej - zgodnie z przedłożonym projektem zagospodarowania działek, stanowiącym załącznik do niniejszej decyzji.
- 2) Zjazd należy zaprojektować zgodnie z warunkami rozporządzenia Ministra Infrastruktury z 24.06.2022 r. w sprawie przepisów techniczno-budowlanych dotyczących dróg publicznych (Dz.U. poz. 1518).
- 3) Projektowany zjazd powinien spełniać następujące wymagania:
 - a) Zjazd należy projektować jako zjazd zwykły klasy od A do E, zgodnie z klasyfikacją zjazdów zwykłych, zgodnie z tabelą 5.1. zawartą w wytycznych WR-D-33.
 - b) szerokość jezdni, bez uwzględnienia wyokrągleń lub skosów, nie mniejsza niż 3,00 m i nie większa niż szerokość jezdni na drodze, mierzona prostopadłe do osi jezdni w miejscu jej przecięcia z osią zjazdu,
- 4) Połączenie krawędzi zjazdu i jezdni w zależności od geometrii zjazdu zwykłego klasy od A do E, zgodnie z tabelą 8.1.1. zawartą w wytycznych WR-D-33.
- 5) Pochylenie podłużne zjazdu dostosowane do ukształtowania elementów drogi, które ten zjazd przecina, jednak nie większe niż określone w tabeli 8.1.1. zawartej w wytycznych WR-D-33.
- 6) Pochylenie poprzeczne powierzchni zjazdu poza krawędzią jezdni drogi, powinno być nie większe niż 5%, z wyłączeniem trudnych warunków.
- 7) Nawierzchnia jezdni zjazdu:
 - a) przy połączeniu z nawierzchnią twardą - twarda ulepszona,
 - b) przy połączeniu z nawierzchnią gruntową lub żwirową - co najmniej gruntowa ulepszona.
- 8) Woda opadowa ze zjazdu nie może być odprowadzana na nawierzchnię drogi. Dopuszcza się zagospodarowanie wody opadowej z powierzchni zjazdu poprzez jej skierowanie na nieruchomość gruntową do której prowadzi zjazd.
- 9) Sposób zabezpieczenia istniejących urządzeń obcych w obrębie zjazdu należy uzgodnić z ich właścicielami. W przypadku kolizji zjazdu z istniejącymi urządzeniami i obiektami

- infrastruktury technicznej nie związanej z gospodarką drogową inwestor na swój koszt dokona przełożenia lub zabezpieczenia ww. urządzeń lub obiektów.
- 10) Wszelkie koszty związane z budową zjazdu w całości muszą zostać pokryte przez inwestora.
 - 11) **Zjazd nie może mieć negatywnego wpływu na warunki bezpieczeństwa ruchu drogowego, a korzystanie z niego nie może ograniczać widoczności na drodze.**
 - 12) Zezwolenie zarządcy drogi na lokalizację zjazdu lub przebudowę zjazdu, dołącza się do wniosku o pozwolenie na budowę oraz zgłoszenia budowy lub wykonania robót budowlanych, o których mowa w ustawie z dnia 7 lipca 1994 r. - Prawo budowlane.
 - 13) Przed rozpoczęciem robót budowlanych inwestor zobowiązany jest do uzgodnienia opracowanej przez osobę z odpowiednimi uprawnieniami budowlanymi dokumentacji technicznej zjazdu.
 - 14) Zgoda zarządcy drogi wyrażona w niniejszej decyzji nie jest równoznaczna z zezwoleniem na prowadzenie robót w pasie drogowym, o które wykonawca lub inwestor powinien wystąpić do zarządcy drogi.
 - 15) Po zakończeniu robót inwestor jest zobowiązany do zgłoszenia celem wykonania odbioru końcowego zjazdu.
 - 16) Po wykonaniu zjazdu należy przedłożyć inwentaryzację geodezyjną, która będzie konieczna do odbioru końcowego zjazdu.
 - 17) Po wybudowaniu, utrzymanie zjazdu, łącznie ze znajdującym się pod nim przepustami, należy do właścicieli lub użytkowników przyległych gruntów (art. 30 ustawy z dnia 21 marca 1985 r. o drogach publicznych).
 - 18) Zarząd Drogi zastrzega sobie prawo do ingerencji w konstrukcję zjazdu w przypadku przebudowy lub modernizacji dróg publicznych, z których wykonany jest zjazd, bez możliwości zwrotu poniesionych nakładów.
 - 19) Decyzja niniejsza wygasa, jeżeli w ciągu trzech lat od daty jej wydania zjazd nie zostanie wybudowany.

Uzasadnienie

Po przeprowadzeniu analizy informacji zawartych we wniosku strony oraz zagadnień dotyczących bezpieczeństwa ruchu drogowego, zarządca drogi postanowił zezwolić na lokalizację przedmiotowego zjazdu na czas nieokreślony.

Jednocześnie zarządca drogi, określił jakie parametry techniczne zjazdu należy przyjąć do jego zaprojektowania, stosownie do wymagań rozporządzenia Ministra Infrastruktury z 24.06.2022 r. w sprawie przepisów techniczno-budowlanych dotyczących dróg publicznych (Dz.U. poz. 1518) oraz Wytycznych projektowania zjazdów, wyjazdów oraz wjazdów na drogach zamiejskich i ulicach” (wersja 01 obowiązuje od 15 grudnia 2022 r.).

Przed rozpoczęciem prac związanych z budową zjazdu należy opracować i uzgodnić z zarządcą drogi dokumentację techniczną zjazdu i projekt organizacji ruchu (jeżeli budowa zjazdu wpływa na zmianę istniejącej organizacji ruchu) oraz zgodnie z art. 40 ust.1 i ust. 2 pkt 1 ustawy z dnia 21 marca 1985r. o drogach publicznych uzyskać zezwolenie zarządcy drogi na zajęcie pasa drogowego, dotyczącego prowadzenia robót w pasie drogowym związanych z budową zjazdu.

Zarząd Drogi wyraża równocześnie zgodę na dysponowanie gruntem działki nr 431, obr. 6, stanowiącej własność Gminy Miasto Świdnica. Zgoda ta zostaje wydana w celu wykonania budowy zjazdu.

Mając powyższe na uwadze, zezwolono, jak na wstępie.

Pouczenie

Od niniejszej decyzji służy prawo odwołania do Samorządowego Kolegium Odwoławczego w Wałbrzychu Al. Wyzwolenia 24, za pośrednictwem Prezydenta Miasta Świdnicy w terminie 14 dni od daty doręczenia decyzji.

W trakcie biegu terminu do wniesienia odwołania strona może zrzec się prawa do wniesienia odwołania wobec organu administracji publicznej, który wydał decyzję.

Z dniem doręczenia organowi administracji publicznej oświadczenia o zrzeczeniu się prawa do wniesienia odwołania przez stronę postępowania, decyzja staje się ostateczna i prawomocna.

W przypadku złożenia przez stronę oświadczenia o zrzeczeniu się prawa do odwołania od decyzji nie przysługuje prawo do odwołania się ani skargi do sądu administracyjnego.

z up. PREZYDENTA MIASTA

Jarosław Markowski
Zastępca Dyrektora Wydziału
Dróg i Infrastruktury Miejskiej

Otrzymują:

1. Marek Zawisza - Świdnickie Towarzystwo Budownictwa Społecznego Sp. z o.o.
ul. Głowackiego 39A, 58-100 Świdnica
2. DI a/a

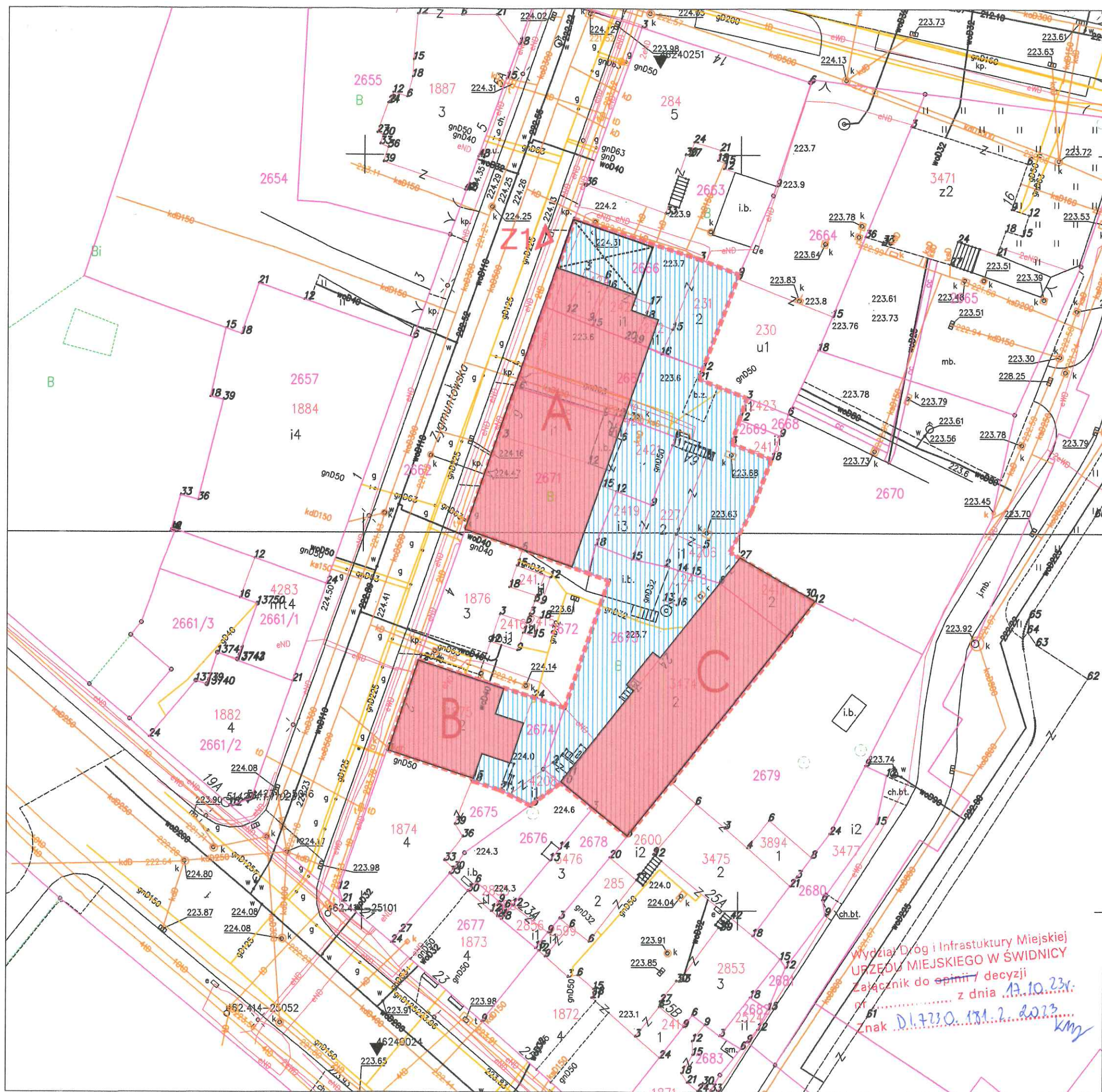
Do wiadomości:

GPA w/m

K.Bilińska-Krawecka

Zgodnie z art. 13 Rozporządzenia Parlamentu Europejskiego i Rady (UE) 2016/679 z dnia 27 kwietnia 2016 r. w sprawie ochrony osób fizycznych w związku z przetwarzaniem danych osobowych i w sprawie swobodnego przepływu takich danych oraz uchylenia dyrektywy 95/46/WE (4.5.2016 L 119/38 Dziennik Urzędowy Unii Europejskiej PL) informuję, że:

1. Administratorem Pani/Pana danych osobowych jest Prezydent Miasta Świdnicy z siedzibą przy ul. Armii Krajowej 49, tel. 74 856 28 00, mail: um@um.swidnica.pl
2. Wyznaczono Inspektora Ochrony Danych. Kontakt z Inspektorem Ochrony Danych możliwy jest pod numerem tel. nr 74 856 28 23 lub adresem email: iod@um.swidnica.pl
3. Dane osobowe przetwarzane będą w celu przeprowadzenia postępowania administracyjnego i rozpatrzenia wniosku, jak również w celu archiwizacji.
4. Dane osobowe przetwarzane są w celu realizacji zadań Administratora wynikających z ustawy z dnia 21 marca 1985 r. o drogach publicznych (t.j. Dz.U. z 2021 r. poz. 1376 z późn. zm.).
5. Podanie danych osobowych jest wymogiem ustawowym, a osoba, której dane dotyczą jest zobowiązana do ich podania. Konsekwencja niepodania danych osobowych jest pozostawienie wniosku bez rozpatrzenia.
6. Dane osobowe mogą być ujawnione jedynie właściwie upoważnionym osobom fizycznym, prawnym lub innym odbiorcom posiadającym podstawę prawną żądania dostępu do danych osobowych oraz odbiorcom, którym muszą zostać ujawnione dane zgodnie z obowiązującymi przepisami prawa.
7. Pana/Pani dane osobowe przechowywane będą do chwili załatwienia sprawy, a następnie przez okres wynikający z zasad określony w Rozporządzeniu z dnia 18 stycznia 2011 r. w sprawie instrukcji kancelaryjnej, jednolitych rzeczowych wykazów akt oraz instrukcji w sprawie organizacji i zakresu działania archiwów zakładowych.
8. W uzasadnionych przypadkach przysługują następujące prawa: prawo dostępu, prawo do sprostowania, prawo do ograniczenia, prawo do wniesienia sprzeciwu, prawo do usunięcia, prawo do przenoszenia, prawo do wniesienia skargi do organu nadzorczego, tj. Prezesa Urzędu Ochrony Danych Osobowych.



- GRANICE DZIAŁEK EWIDENCYJNYCH
- OBSZAR DZIAŁKI BUDOWLANEJ
- PROJEKTOWANE BUDYNKI MIESZKALNE
- PRZEJAZD BRAMNY
- A OZNACZENIE PROJ. BUDYNKU
- Z1 PROJEKTOWANY ZJAZD NA TEREN DZIAŁKI

MAPA Z LOKALIZACJĄ OBIEKTU
ZAŁĄCZNIK DO WNIOŚKU
budynki mieszkalne wielorodzinne
Świdnica, ul. Zygmuntowska
ident. dz. ewid:

021901_1.0004.2666
021901_1.0004.2667
021901_1.0004.2671
021901_1.0004.2673
021901_1.0004.2674

Wydział Drog i Infrastruktury Miejskiej
URZĘD MIEJSKI W ŚWIDNICY
Załącznik do opinii / decyzji
z dnia 13.10.2023 r.
Znak D.1.7230.131.2.2023 kmj



**ŚWIDNICKIE PRZEDSIĘBIORSTWO
WODOCIĄGÓW I KANALIZACJI
w Świdnicy Spółka z o.o.**

58-100 ŚWIDNICA, ul. WROCŁAWSKA 10

www.spwik.swidnica.pl

SANTANDER BANK POLSKA S.A. | Oddział w Świdnicy - Nr konta: 84 1090 2369 0000 0006 0200 0201

Świdnica 11-10-2023r.

**POGOTOWIE
WODOCIĄGOWE**

994



CENTRALA

74 / 851 58 10

FAX

74 / 851 58 15



NIP

884 001 03 70

REGON

890621738



Oznaczenie Sądu

Sąd Rejonowy
Dla Wrocławia -
Fabrycznej
we Wrocławiu
IX Wydział
Gospodarczy
Krajowego
Rejestru Sądowego
Nr KRS - 71126



**OCZYSZCZALNIA
ŚCIEKÓW**

Zawiszów 5
58-100 Świdnica
tel. 74 / 851 89 50

LABORATORIUM

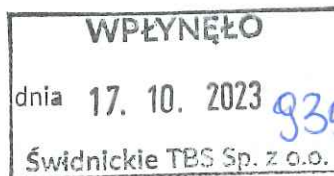
Zawiszów 5
58-100 Świdnica
tel. 74 / 851 89 58

AKREDYTACJA



AB 842

**Kapitał Spółki
58.427.622zł**



**Świdnickie Towarzystwo
Budownictwa Społecznego Sp. z o.o.
ul. Głowackiego 39a
58-100 Świdnica**

TI-403/464/2023

dot.: zapewnienia dostawy wody, odbioru ścieków i warunków technicznych podłączenia dla budynków mieszkalnych wielorodzinnych **ul. Zygmuntowska dz. nr 2666, 2667, 2671, 2673, 2674 w Świdnicy.**

W odpowiedzi na wniosek, który wpłynął do ŚPWik 3.10.2023r. zapewniamy dostawę wody i odbiór ścieków na cele socjalno – bytowe w ilości ok. Qśrd-15,00m³/d, dostawę wody na cele wewnętrznej ochrony ppoż. w ilości ok. qs-3,00dm³/s oraz na cele zewnętrznej ochrony ppoż. w ilości ok. qs-10,00dm³/s dla budynków j.w.

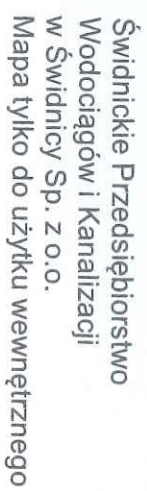
Warunki techniczne podłączenia:

- 1) **Wykonać przyłącza wodociągowe** dla każdego z budynków z rur PE z włączeniem do sieci wodociągowej w110mmPE (rzędne na załączonej mapie) – ciśnienie dyspozycyjne w sieci ok. 0,40-0,52MPa;
- 2) Wydajność nominalna każdego wskazanego na mapie hydrantu zewnętrznego (przy działaniu jednego hydrantu), przy ciśnieniu nominalnym 0,2 MPa wynosi minimum 10dm³/s przez co najmniej 2 godziny;
- 3) Za wejściem przyłącza do budynku w pomieszczeniu łatwo dostępnym do montażu, demontażu, obsługi i konserwacji całego zestawu oraz odczytu wskazań, wykonać podejście pod wodomierz główny, a za zestawem wodomierzowym na instalacji wewnętrznej zamontować zawór antyskażeniowy; W przypadku montażu wodomierza o DN≥50 należy zamontować kompensator; Wyrażamy zgodę na montaż zestawu wodomierzowego w studni wodomierzowej;
- 4) Po wykonaniu podejścia pod wodomierz, wykonaniu przyłącza, montażu zaworu antyskażeniowego należy zlecić w ŚPWik włączenie przyłącza do istniejącego uzbrojenia oraz montaż i plombowanie wodomierza; W przypadku nieprawidłowo wykonanego podejścia, kosztami ponownego dojazdu celem jego montażu i plombowania, zostanie obciążony właściciel posesji; Wyrażamy zgodę na wykonanie studni wodomierzowej;
- 5) Włączenie do istniejącego uzbrojenia dokonuje ŚPWik na pisemne zlecenie ubiegającego się o przyłączenie – druk zlecenia w załączeniu po podpisaniu umowy na dostawę wody – wniosek w załączeniu; W dniu wykonania przez służby ŚPWik włączenia do sieci, ubiegający się o przyłączenie winien mieć przygotowane podejście pod wodomierz główny i pozostawić rurę w wykopie otwartym do przeglądu technicznego;
- 6) Po zainstalowaniu i zaplombowaniu wodomierza zostanie otwarta zasuwa i rurociąg poddany oględzinom pod kątem szczelności rurociągu pod ciśnieniem roboczym;

- 7) W przypadku planowanej sprzedaży mieszkań wykonać instalację wodociągową spełniającą wymogi art. 6 Ustawy o zbiorowym zaopatrzeniu w wodę i zbiorowym odprowadzaniu ścieków z dnia 7 czerwca 2001r. wraz z późniejszymi zmianami; Warunkiem rozliczeń lokali mieszkalnych przez ŚPWik jest wykonanie instalacji wodociągowej doprowadzającej wodę do poszczególnych lokali z wodomierzami mieszkaniowymi (podlicznikami wodomierza głównego), zlokalizowanymi w miejscu ogólnodostępnym, na klatce schodowej, zabezpieczonymi przed dostępem osób niepowołanych oraz wskazanie administrującego rozliczającego z dostawcą wody różnice wskazań pomiędzy podlicznikami i wodomierzem głównym; Podliczniki montuje Inwestor na własny koszt, nie podlegają one przejęciu do eksploatacji – wymagana przepisami legalizacja wykonywana jest na koszt właścicieli lokali;
 - 8) **Wykonać przyłączy kanałizacji sanitarnej** z rur PVC dla każdego z budynków, z włączeniem na studnię do sieci kanałizacji ogólnospławnej ko 400mm - rzędne jak na załączonej mapie; Na przyłączach kanałizacyjnych, wykonać studnie rewizyjne o średnicy min. 425mm;
 - 9) Sporządzić plan sytuacyjny, który przed rozpoczęciem budowy przyłączy należy przedłożyć w ŚPWik w celu zweryfikowania czy uwzględnia on wydane warunki przyłączenia do sieci; Zalecane jest przekazanie danych również formie cyfrowej - plik w formacie dxf, dwg, dgn, shp w państwowym układzie geodezyjnym (email: adanieluk@spwik.swidnica.pl);
 - 10) Plan sytuacyjny przedłożony do ŚPWik w celu zaopiniowania winien m.in. zawierać:
 - a) trasę przyłączy oraz profile uwzględniające uzbrojenie kolidujące,
 - b) materiał i średnicę przyłączy,
 - c) sposób włączenia do sieci,
 - d) lokalizację i wielkość wodomierza ze schematem i dobranym zaworem antyskażeniowym,
 - 11) Przyłączy należy zgłosić do przeglądu technicznego w wykopie otwartym przed zasypaniem przyłączy; W przypadku braku przeglądu technicznego przyłączy kanałizacji sanitarnej dokonanego przez służby ŚPWik do odbioru technicznego wymagany będzie raport z kamerowania przyłączy uwzględniający spadki; Jednocześnie informujemy, że ŚPWik zastrzega sobie prawo wskazania miejsc dokonania odkrywek przyłączy kanałizacyjnego wykonanego bez przeglądu w wykopie otwartym;
 - 12) Wykonywanie prac na terenach nie będących własnością inwestora wymaga zgody właściciela tych terenów;
 - 13) Zapewnienie dostawy wody i warunki techniczne zasilania ważne są przez okres 2 lat;
 - 14) Przyłączy, podejście pod wodomierz główny, montaż zaworu antyskażeniowego wykonuje właściciel posesji na własny koszt, koszt wodomierza głównego pokrywa dostawca wody;
 - 15) **W celu dokonania odbioru technicznego przyłączy** i podpisania umowy na dostawę wody i odbiór ścieków należy dostarczyć do ŚPWik dokumenty odbiorowe:
 - a) inwentaryzację powykonawczą geodezyjną przyłączy zawierającą informacje potwierdzające wykonanie przyłączy zgodnie z wydanymi warunkami przyłączenia do sieci i zatwierdzonym planem sytuacyjnym; (wektor, współrzędne xyz, szkic inwentaryzacji powykonawczej);
 - b) bakteriologiczne badanie wody z przyłączy wodociągowego wraz z oceną o jakości wody przeznaczonej do spożycia przez ludzi;
 - c) protokół z plombowania wodomierza głównego;
 - d) protokół z przeglądu technicznego przyłączy w wykopach otwartych.
- Do wiadomości:
BOK w/m
TW w/m
Załączniki:
1) 1 egz. mapy syt-wys. 1:500;
2) zlecenie na włączenie do sieci wodociągowej;
3) wniosek o zawarcie umowy;

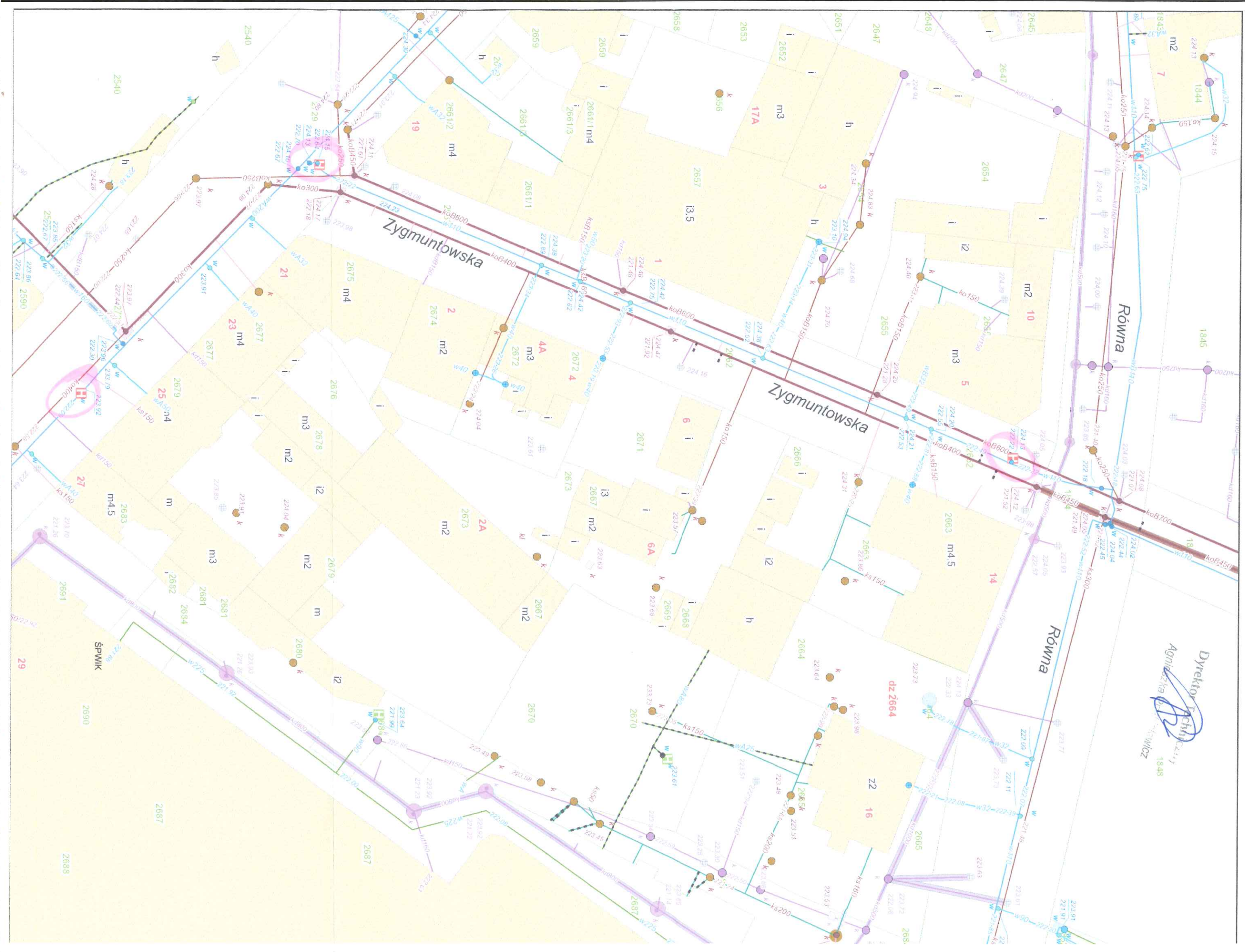
Dyrektor Techniczny

Agnieszka Pratkielewicz



1 cm = 5,00 m
1:500
1.10.2023

Data: 11-10-2023



Świdnickie Przedsiębiorstwo Wodociągów i Kanalizacji w Świdnicy Spółka z o.o.
58-100 Świdnica, ul. Wrocławska 10
NIP 884 001 03 70

www.spwik.swidnica.pl e-mail: spwik@spwik.swidnica.pl; bok@spwik.swidnica.pl
Pogotowie 994 Sekretariat 74 / 851 58 10 BOK 74 / 851 58 36 Fax 74 / 851 58 15

WNIOSEK
O ZAWARCIE UMOWY O ZAOPATRZENIE W WODĘ / ODPROWADZENIE ŚCIEKÓW*
UMOWA DOCELOWA / UMOWA BUDOWLANA*
Zwracam się z prośbą o zawarcie umowy do obiektu :

Ulica	Nr domu/ nr działki	Nr lokalu
Miejscowość	Kod pocztowy	
w związku z :		
<input type="checkbox"/> zmianą danych właściciela nieruchomości	<input type="checkbox"/> podłączeniem nieruchomości do sieci wodociągowej	
<input type="checkbox"/> nabyciem nieruchomości / zmianą właścicielem	<input type="checkbox"/> podłączeniem nieruchomości do sieci kanalizacyjnej	
<input type="checkbox"/> podpisaniem umowy najmy/ dzierżawy* nieruchomości	<input type="checkbox"/> inny	
Na czas nieokreślony / określony do dnia *		
<input type="checkbox"/> zakończeniem budowy	Data odczytu	Stan wodomierza głównego
Posiadam tytuł prawny do nieruchomości :		
<input type="checkbox"/> Własność	<input type="checkbox"/> Najem/dzierżawa	<input type="checkbox"/> Użytkowanie
<input type="checkbox"/> Zarząd	<input type="checkbox"/> Nieuregulowany tytuł prawny	
Rodzaj i dane dokumentu potwierdzającego tytuł prawny:		

Akt Własności (numer aktu , nazwa kancelarii oraz data zawarcia)

Księga wieczysta numer

Inny

DANE WNIOSKODAWCY :

☐ Osoba fizyczna ☐ Wspólnota Mieszkaniowa ☐ Firma , działalność gospodarcza , osoba prawna , instytucja

Nazwisko / Nazwa firmy

Imię / c.d. nazwy firmy

Imię

NIP

--	--	--	--	--	--	--	--	--	--	--	--	--	--	--	--	--	--	--	--

REGON

KRS

ADRES ZAMIESZKANIA/ SIEDZIBY FIRMY:

Ulica

Nr domu

Nr lokalu

Miejscowość

Kod pocztowy

ADRES KORESPONDENCJI/ADRES ZARZĄDCY* (wypełnić jeśli inny niż zamieszkania)

Nazwisko / Nazwa firmy / Nazwa zarządy

Ulica

Nr domu

Nr lokalu

Miejscowość

Kod pocztowy

NIP

--	--	--	--	--	--	--	--	--	--	--	--	--	--	--	--	--	--	--	--

Dane kontaktowe:

Telefon

e-mail

Fax

Prowadzimy działalność w zakresie

w polu ☐ znakiem X zaznaczyć właściwe
w polu _____ wypełnić czytelnie
* niepotrzebne skreślić

ZALĄCZNIKI :

- ☐ Zaświadczenie o wpisie do ewidencji działalności gospodarczej (CEDIG)
- ☐ aktualny odpis KRS
- ☐ decyzja o nadaniu NIP
- ☐ zaświadczenie o numerze identyfikacyjnym REGON
- ☐ kopia zaświadczenia o zgłoszeniu zakończenia budowy
- ☐ pozwolenie na użytkowanie
- ☐ protokół przekazania wodomierza
- ☐ inne _____

1. Oświadczam, że zostałam/em poinformowana/y, że administratorem zebranych danych osobowych jest Świdnickie Przedsiębiorstwo Wodociągów i Kanalizacji w Świdnicy Sp. z o.o. z siedzibą w Świdnicy przy ul. Wrocławskiej 10, a dane te będą przetwarzane zgodnie z ogólnym Rozporządzeniem o ochronie danych osobowych (RODO)- w celu realizacji niniejszego wniosku oraz postanowień umowy, której wniosek dotyczy.
2. Oświadczam, że zostałam/em poinformowana/y iż osoba której dotyczą powyższe dane, posiada prawo do żądania od administratora dostępu do danych osobowych, prawo do ich sprostowania, usunięcia lub ograniczenia przetwarzania, prawo do wniesienia sprzeciwu wobec przetwarzania, prawo do cofnięcia zgody w każdym momencie, jeżeli była udzielona oraz prawo wniesienia skargi do organu nadzorczego.
3. Oświadczam, że zostałam/em poinformowana/y, że złożenie oświadczenia niezgodnego z prawdą może spowodować odpowiedzialność przewidziana w przepisach prawa, również w przypadku roszczeń osób trzecich wobec przedsiębiorstwa ŚPWIK Sp. z o.o. w Świdnicy związanego z faktem zawarcia umowy o przyłączenie obiektu do sieci wodno-kanalizacyjnej lub umowy sprzedaży wody i odbioru ścieków z osobą która nie posiada tytułu prawnego do tego obiektu.

Miejscowość i data

podpis wnioskodawcy

~~~~~  
~~~~~  
Adnotacje Służbowe :

Dział techniczny :

Potwierdzam spełnienie warunków technicznych przez wnioskującego

data i podpis

Uwagi :

BOK:

Numer klienta

Numer umowy

Data zawarcia umowy

Uwagi

Uwagi

Podpis osoby przyjmującej wniosek oraz sporządzającej umowę

Podpis kierownika BOK

GEODETA UPRAWNIENY
10704 iud. 03307 MBF

h1

Studnia rozdzielczowa
sond gruntowych budynku A - 12 obiegów

Studnia rozdzielczowa
gruntowych budynku B i C - 9 obiegów

[illegible]

• s2 Sonda pionowa Ø40x3,7 mm H=125 mb

KANALIZACJA TELEKOMUNIKACYJNA Z RUR SRS110

RZECZPOZNANIE DO SPRAW ZAŁĘPIECZEN
PRZECIWOPOŻAROWYCH

mgr inż. Eugeniusz Zińczowski Nr uw. 17/53

22.12.77

(miejscowość, data)

Zgodnie z projektem z wymaganiami
ochrony przeciwpożarowej
stwierdziłem:

nie wyrażam z uwagami:

22.12.77

+ Bydgoszcz

SANITARNEJ

mgr inż. Wojciech Cieslik
LUB/0355/PWBE/18
LUB/BT/0035/20

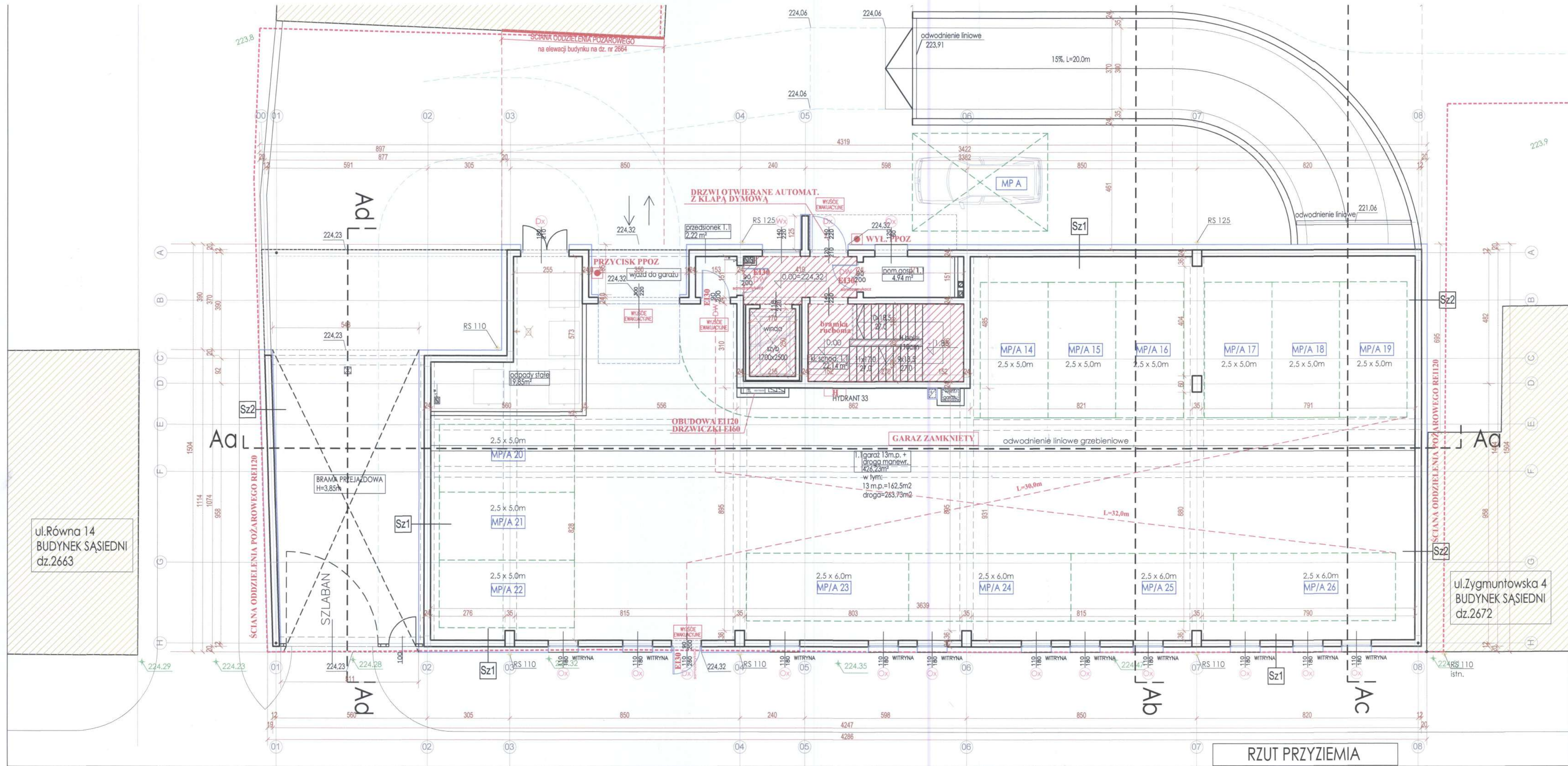
mgr inż Pior Kuś
OKK.7131-275/2008/08
DOŚ//S/0157/09

NAZWA INWESTYCJI
ZESPÓŁ BUDYNKÓW MIESZKALNYCH
WIELORODZINNYCH

NR IDENTYFIKACYJNY DZIAŁKI	EVIDENCYJNEJ
021901_0004.2666	021901_0004.2664
021901_0004.2667	021901_0004.2678
021901_0004.2671	021901_0004.2679
021901_0004.2673	
021901_0004.2674	

PROJEKT ZAGOSPODAROWANIA TERENU (PZT)

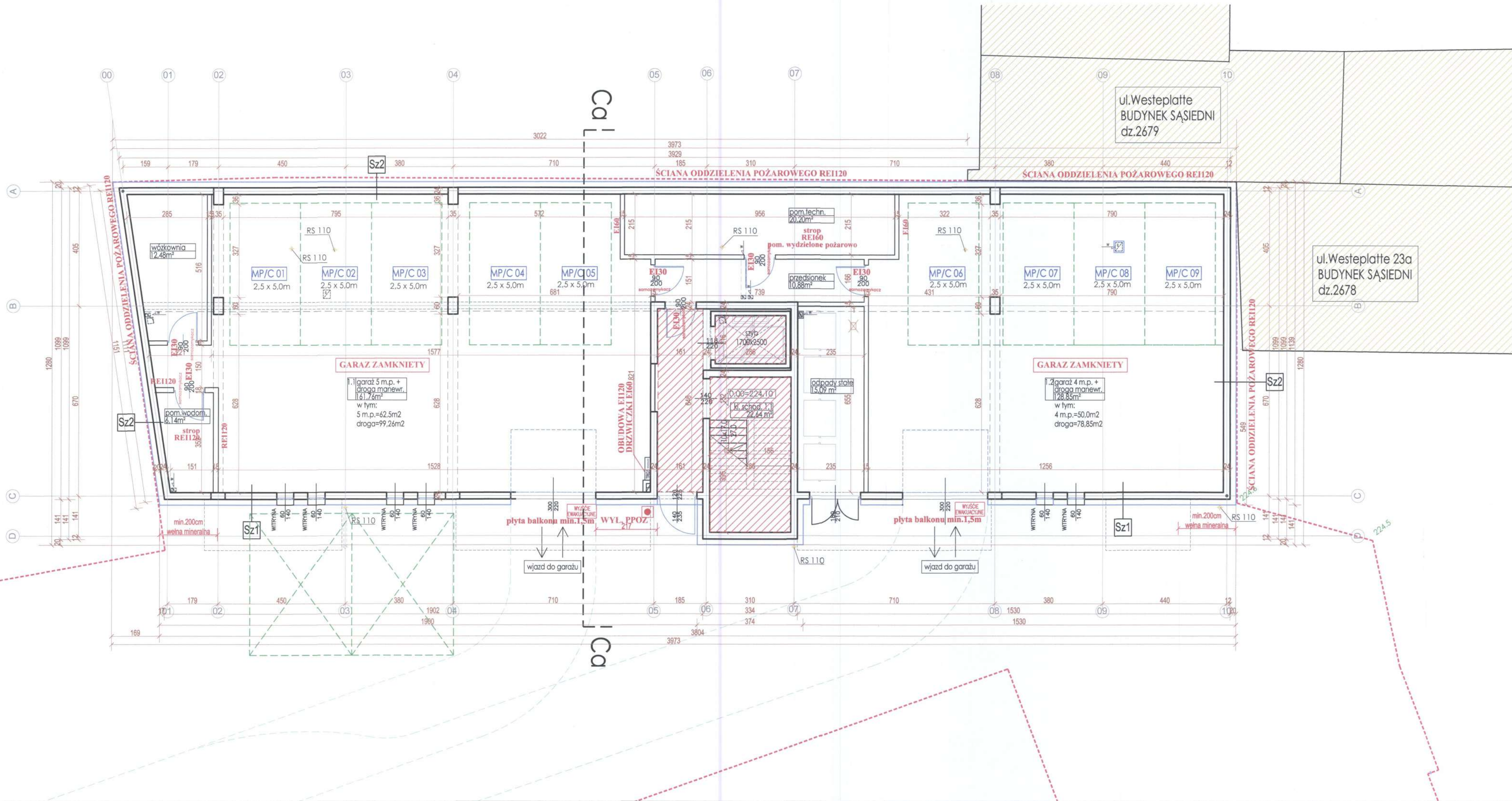
NR RYS. PZT-01



RZECZOZNAWCA DO SPRAW ZABEZPIECZEŃ PRZECIWPÓŻAROWYCH
mgr inż. Edward Zającowski Nr upr. 21763
ul. Rybnicka 24/1-2
58-100 Świdnica
Zgodność projektu z wymaganiami
zawartymi w przepisach
technicznych
bezwarunkowo z uwagami:
[Signature]

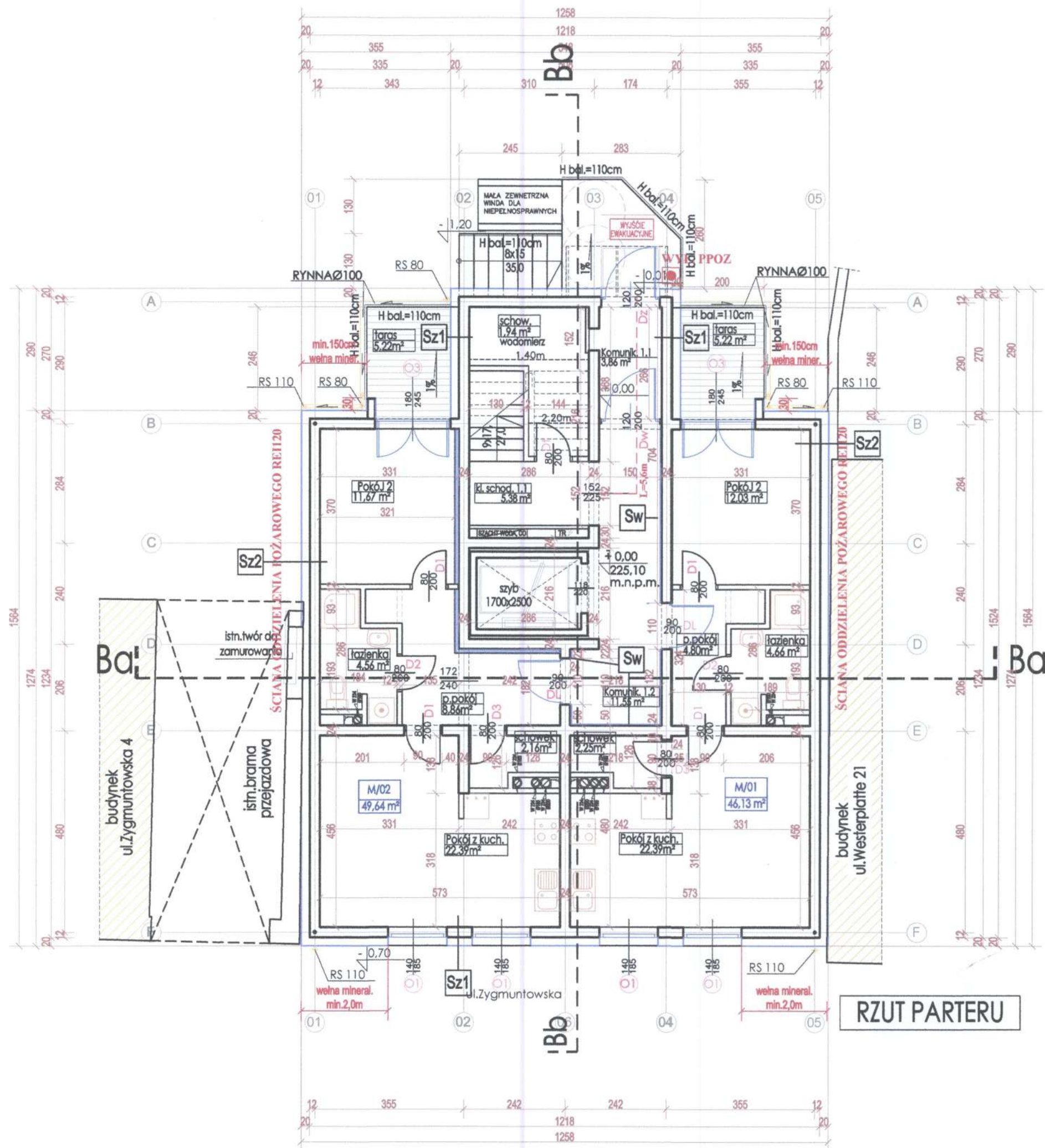
**RZUT 1 KOND.:PRZYZIEMIE
BUDYNKU "A"**

pracownia projektowa:	ARCHITEKTONICZNA PRACOWNIA PROJEKTOWA s.c. ARCHITEKT arch. Andrzej Mikula arch. Bogdan Mikula 58-100 Świdnica St. Rynek 42/3, tel./fax (074) 856-87-71 e-mail: archmikula@wp.pl
obiekt:	BUDYNKI MIESZKALNE-WIEŁORODZINNE
adres:	identyf.dz.ewid.: 021901_1.0004.2666; 021901_1.0004.2667; 021901_1.0004.2671; 021901_1.0004.2673; 021901_1.0004.2674 58-100 Świdnica, ul. Zygmuntowska
inwestor:	Świdnickie Towarzystwo Budownictwa Społecznego sp. z o.o. ul. Głowackiego 39A, 58-100 Świdnica
projektował:	arch. Andrzej Mikula nr. ewid. upr. 133/99/DUW, DOIA DS-0494
sprawdził:	arch. Bogdan Mikula nr. ewid. upr. 134/99/DUW, DOIA DS-0495
branża:	stadium: PAB skala: 1:100 data: 01.2024 rys.nr
architektura	temat rysunku: RZUT 1 KOND.: PRZYZIEMIE "A" A-10



RZUT 1 KOND.: PRZYZIEMIE BUDYNKU "C"

pracownia projektowa:	ARCHITEKTONICZNA PRACOWNIA PROJEKTOWA s.c. ARCHITEKT arch. Andrzej Mikula, arch. Bogdan Mikula 58-100 Świdnica, ul. Głowackiego 39A, tel./fax (074) 856-67-71 e-mail: archmikula@wp.pl
obiekt:	BUDYNKI MIESZKALNE - WIELORODZINNE
adres:	identyf. dz. ewid.: 021901_1.0004.2666; 021901_1.0004.2667; 021901_1.0004.2671; 021901_1.0004.2673; 021901_1.0004.2674 58-100 Świdnica, ul. Zygmuntowska
inwestor:	Świdnickie Towarzystwo Budownictwa Społecznego sp. z o.o. ul. Głowackiego 39A, 58-100 Świdnica
projektował:	arch. Andrzej Mikula nr. ewid. upr. 133/99/DUW, DOIA DS-0494
sprawdził:	arch. Bogdan Mikula nr. ewid. upr. 134/99/DUW, DOIA DS-0495
branża:	stadium: PAB
architektura	skala: 1:100
temat rysunku:	data: 01.2024 rys. nr: A-19
	RZUT 1 KOND.: PRZYZIEMIE "C"



RZUT PARTERU

RZECZOZNAWCA DO SPRAW ZABEZPIECZEŃ PRZECIWPÓŻAROWYCH

mgr inż. Eugeniusz Zawadzki Nr upr. 217/93

(miejscowość, data)

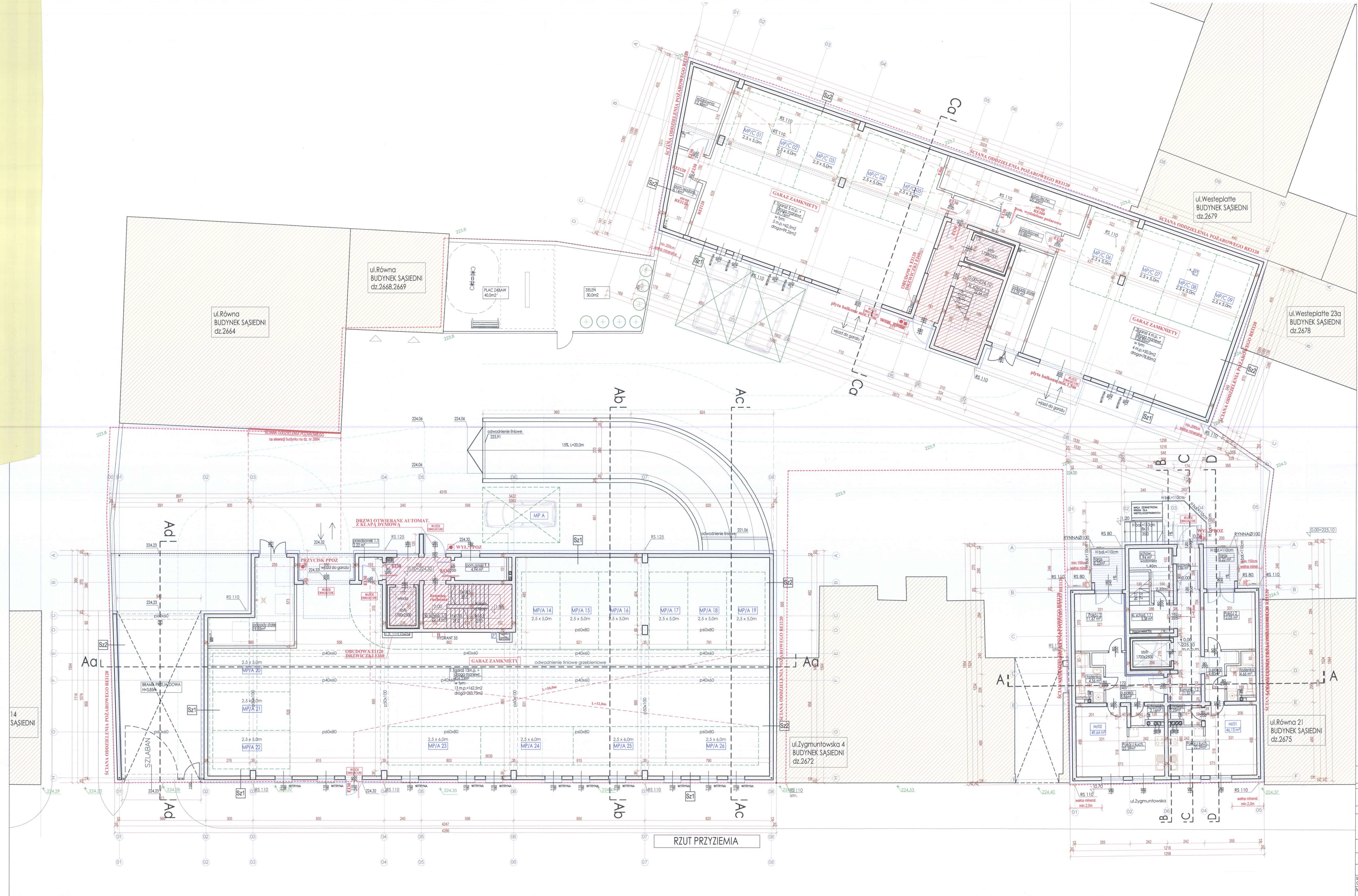
Zgodność projektu z wymaganiami

dotrącaj przepisy przeciwpożarowej

stwierdzam z uwagami:

RZUT 1 KOND.: PARTER BUDYNKU "B"

pracownia projektowa:	ARCHITEKTONICZNA PRACOWNIA PROJEKTOWA s.c. ARCHITEKT arch. Andrzej Mikula arch. Bogdan Mikula 58-100 Świdnica Śl. Rynek 42/3, tel./fax.(074) 856-87-71 e-mail: architek_kidwp.pl
obiekt:	BUDYNKI MIESZKALNE-WIEŁORODZINNE
adres:	identyf.dz.ewid.: 021901_1.0004.2666; 021901_1.0004.2667; 021901_1.0004.2671; 021901_1.0004.2673; 021901_1.0004.2674 58-100 Świdnica, ul. Zygmunowska
inwestor:	Świdnickie Towarzystwo Budownictwa Społecznego sp. z o.o. ul. Głowackiego 39A, 58-100 Świdnica
projektował:	arch. Andrzej Mikula nr. ewid. upr. 133/99/DUW, DOIA DS-0494
sprawdził:	arch. Bogdan Mikula nr. ewid. upr. 134/99/DUW, DOIA DS-0495
branża:	stadium: PAB skala: 1:100 data: 01.2024 rys.nr
architektura	A-15
temat rysunku:	RZUT 1 KOND.: PARTER "B"



RZUT KOND. I, PRZYZIEMIA BUDYNKU "A", "B", "C"

pracownia projektowa: ARCHITEKTURA PRACOWNIA PROJEKTOWA S.C. A.B.C. I.T.E. S. 58-100 Świdnica, ul. Głowackiego 39A, 58-100 Świdnica

obiekt: BUDYNKI MIESZKALNE - WIELORODZINNE

adres: Świdnickie Towarzystwo Budownictwa Społecznego sp. z o.o. ul. Głowackiego 39A, 58-100 Świdnica

inwestor: Świdnickie Towarzystwo Budownictwa Społecznego sp. z o.o. ul. Głowackiego 39A, 58-100 Świdnica

projektował: arch. Andrzej Mikula nr ewid. upr. 133/99/DUM, DOA 05-0494

sprawił: arch. Bogdan Mikula nr ewid. upr. 134/99/DUM, DOA 05-0495

branża: architektura

temat rysunku: RZUT KOND. 1 BUDYNKU "A,B,C"

skala: 1:100

data: 01.2024

rys. nr: A-08



PREZYDENT MIASTA ŚWIDNICY

ul. Armii Krajowej 49, 58 – 100 Świdnica
Sekretariat: tel. (+48 74) 856 28 27, fax. (+48 74) 852 31 10
e-mail: prezydent@um.swidnica.pl www.um.swidnica.pl

LAUREAT KONKURSU



TERAZ POLSKA

Świdnica 24 maja 2024 r.



Kościół pw. Św. Stanisława
i Św. Wacława
Katedra Diecezji Świdnickiej



Kościół Pokoju pw. Św. Trójcy
Wpisany na listę UNESCO



Rynek
Wieża ratuszowa



Kamienica „Pod Bykami”

ZGODA NA DYSPONOWANIE NIERUCHOMOŚCIĄ CELEM WYKONANIA ROBÓT BUDOWLANYCH

Jako właściciel działki o identyfikatorze 021901_1.0004.2673 oraz 021901_1.0004.2674 zlokalizowanej w Świdnicy przy ul. Zygmuntowskiej wyrażam zgodę Świdnickiemu Towarzystwu Budownictwa Społecznego sp. z o.o z siedzibą w Świdnicy przy ul. Głowackiego 39A na wykonanie robót budowlanych w następującym zakresie:

1. Rozbiórkę budynku przy ul. Zygmuntowskiej 2 w Świdnicy znajdującego się na działce o identyfikatorze 021901_1.0004.2674 (opisanego na załączniku jako „Rp1”)
2. Rozbiórkę budynku przy ul. Zygmuntowskiej w Świdnicy znajdującego się na działce o identyfikatorze 021901_1.0004.2673 (opisanego na załączniku jako „Rp2”)

Po wykonaniu prac teren zostanie uporządkowany.

Zgodę wydaje się celem podpisania oświadczenia o posiadanym prawie do dysponowania nieruchomością na cele budowlane

PREZYDENT MIASTA

Benedykt Moskal-Skibiński
Benedykt Moskal-Skibiński

Uchwała nr 4/2024 z dnia 25.03.2024

Wspólnoty Mieszkaniowej przy ul. Westerplatte 25-25A-25B w Świdnicy w sprawie wyrażenia zgody rozbiórkę komina znajdującego się na działce gruntu nr 2679.

§ 1

Wspólnota Mieszkaniowa przy ul. Westerplatte 25-25A-25B w Świdnicy wyraża zgodę na rozbiórkę komina przylegającego do budynku przy ul. Zygmuntowskiej 2A a znajdującego się na działce gruntu nr 2679, której właścicielem jest Wspólnota.

§ 2

Powyższe prace zostaną wykonane na koszt Inwestora, t.j. Świdnickiego Towarzystwa Budownictwa Społecznego, po uzyskaniu wszelkich pozwoleń. Po wykonaniu prac teren działki nr 2679 zostanie doprowadzony do stanu istniejącego.

Wspólnota zobowiązuje Świdnickie Towarzystwo Budownictwa Społecznego do wykonania nowego ogrodzenia.

Na podstawie przepisów Ustawy z dnia 24 czerwca 1994 roku o własności lokali (tekst jednolity: Dz.U. z 2021r. poz. 1048) - współwłaściciele nieruchomości przy ul. Westerplatte 25-25A-25B w Świdnicy oddają następujące głosy, w sprawie podjęcia w/w uchwały:

Lp.	Nazwisko i imię	Udział	PODPIS WŁAŚCICIELA		
			Za uchwałą	Przeciwko uchwale	Wstrzymuję się
1	GINA MIASTO ŚWIDNICA	5,7	<i>Marek Białowski</i>		
2	DMITROCA PAWEŁ	7,39	<i>DMITROCA</i>		
3	CIEŚLAK MARIA	5,54	<i>Cieslak</i>		
4	CHŁOŃ ADAM, ANNA	4,12			
5	DANIELEWSKI ROBERT, EDYTA	4,92	<i>Danylewski</i>		
6	KAWAŁKOWSKA-RADOMSKA G. RADOMSKI R.	5,47	<i>Radomski</i>		
7	KRAWCZYK MATEUSZ	5,19	<i>Krawczyk</i>		
8	PIĘTKA MONIKA	5,79			
9	ZIELOWSKA ZOFIA	3,94	<i>Zielowska</i>		
10	KIELAŃSKI KRZYSZTOF	4,57			
11	BŁASZYK HELENA	5,43	<i>Błaszyk</i>		
12	LECH MAREK, MAŁGORZATA	2,53			
13	WRONA KAMIL	3,64			
14	SORONOWICZ AGNIESZKA	2,48			

15	STOPYRA ALFREDA	3,19			
16	JASIONOWSKA SYLWIA	6,66	S. Jasionowska		
17	MAJORCZYK GRZEGORZ	6,84	Majorzys		
18	NOWICKA IZABELA VICENTINI ALBERTO	6,38			
19	LECH MAREK, MAŁGORZATA	0,97			
20	SZAŁAPATEK KRZYSZTOF MIROSŁAWA	0,94	M. Szałapatek		
21	WOLFRAM IZABELA MARCIN WOLFRAM	3,37			
22	BALICKI TOMASZ	2,33			
23	MUCHA KRZYSZTOF	2,61			

Za uchwałą głosowało..... 58,02%

Przeciw..... =

Wstrzymało się..... =

Uchwała została podjęta

Uchwała została podjęta/ ~~nie została podjęta~~*/

* niepotrzebne skreślić

Uchwała nr 01/2024 z dnia 26.02.2024

Wspólnoty Mieszkaniowej przy ul. Westerplatte 23A w Świdnicy w sprawie wyrażenia zgody na zamurowanie otworu okiennego w ścianie szczytowej budynku, na kondygnacji poddasza.

§ 1

Wspólnota Mieszkaniowa przy ul. Westerplatte 23A w Świdnicy wyraża zgodę na zamurowanie otworu okiennego w ścianie szczytowej budynku, na kondygnacji poddasza.

§ 2

Powyższe prace zostaną wykonane na koszt Inwestora, t.j. Świdnickiego Towarzystwa Budownictwa Społecznego, po uzyskaniu wszelkich pozwoleń. Po wykonaniu prac teren zostanie doprowadzony do stanu istniejącego a zamurowany otwór zostanie otynkowany.

Na podstawie przepisów Ustawy z dnia 24 czerwca 1994 roku o własności lokali (tekst jednolity: Dz.U. z 2021r. poz. 1048) - współwłaściciele nieruchomości przy ul. Westerplatte 23A w Świdnicy oddają następujące głosy, w sprawie podjęcia w/w uchwały:

Lp.	Nazwisko i imię	Udział	PODPIS WŁAŚCICIELA		
			Za uchwałą DYREKTOR	Przeciwko uchwale	Wstrzymuję się
1	GMINA MIASTO ŚWIDNICA	68	<i>Marek Sułkowski</i>		
2	JOANNA BIERŁA JAN SOBIECH	32	<i>Zwierzycki</i>		

Za uchwałą głosowało.....100%.....

Przeciw.....

Wstrzymało się.....

Uchwała została podjęta/ nie została podjęta* /.....Uchwała została podjęta.....

* niepotrzebne skreślić