

# PROGRAM FUNKCJONALNO – UŻYTKOWY

NAZWA ZADANIA:

„Modernizacja nawierzchni dróg kategorii gminnej  
w Gminie Lubomino w miejscowościach:  
Wójtowo – Biała Wola – Świątkity”

ZAMAWIAJĄCY:

Gmina Lubomino  
ul. Kopernika 7  
11-135 Lubomino



ADRES

INWESTYCJI:

województwo warmińsko-mazurskie, powiat lidzbarski, gmina Lubomino,  
obręb ewidencyjny 05-Wójtowo, dz. ew. nr 109, 13, 114, 42/3, 42/2, 38/1,  
obręb ewidencyjny 10-Świątkity, dz. ew. nr 3/1, 5

NAZWY I KODY CPV:

71 24 20 00-6 – Przygotowanie przedsięwzięcia i projektu, oszacowanie kosztów  
45 11 13 00-1 – Roboty rozbiórkowe  
45 23 32 20-7 – Roboty w zakresie nawierzchni dróg

JEDNOSTKA OPRACOWUJĄCA:

MD Studio Monika Iskra  
ul. Kopernika 8/1  
11-100 Lidzbark Warmiński

AUTOR OPRACOWANIA:

mgr inż. Dariusz Iskra

Sierpień 2022

**SPIS ZAWARTOŚCI**  
**PROGRAMU FUNKCJONALNO – UŻYTKOWEGO**

I.	CZĘŚĆ OPISOWA PROGRAMU FUNKCJONALNO UŻYTKOWEGO	- str. 3
II.	CZĘŚĆ INFORMACYJNA	- str. 14
III.	SZACUNKOWE ZESTAWIENIE ROBÓT DO WYKONANIA	- str. 18

## I. CZĘŚĆ OPISOWA PROGRAMU FUNKCJONALNO UŻYTKOWEGO

Program funkcjonalno-użytkowy opracowany został w oparciu o Rozporządzenie Ministra Rozwoju i Technologii z dnia 20 grudnia 2021 roku w sprawie szczegółowego zakresu i formy dokumentacji projektowej, specyfikacji technicznych wykonania i odbioru robót budowlanych oraz programu funkcjonalno-użytkowego (Dz. U. 2021 r., poz. 2454).

Niniejsze opracowanie jako dokument Zamawiającego stanowi podstawę do:

- przygotowania oferty przetargowej przez Wykonawcę,
- przeprowadzenie procedury wyboru Wykonawcy w trybie ustawy Prawo zamówień publicznych (Dz. U. 2021 r., poz. 1129 t.j. ze zm.),
- zawarcia umowy pomiędzy Zamawiającym i Wykonawcą na wykonanie dokumentacji projektowej i robót budowlanych.

### 1. OPIS OGÓLNY PRZEDMIOTU ZAMÓWIENIA

#### 1.1. Charakterystyczne parametry określające wielkość obiektu lub zakresu robót budowlanych:

Przedmiotem przedsięwzięcia jest zaprojektowanie i wykonanie modernizacji nawierzchni dróg kategorii gminnej w Gminie Lubomino w miejscowościach: Wójtowo, Biała Wola i Świątkity. Operacja polega na zmianie nawierzchni smółkowej, betonowej i gruntowej nieulepszonej na bitumiczną lub gruntową ulepszoną, wykonaniu obustronnych poboczy oraz przebudowie zjazdów na posesje i pola. Modernizowany odcinek drogi położony jest w województwie warmińsko-mazurskim, na terenie powiatu lidzbarskiego w gminie Lubomino.

Zadanie polega na zaprojektowaniu i modernizacji odcinka drogi w istniejącym pasie drogowym. Przed przystąpieniem do projektowania, jeśli to konieczne, należy przeprowadzić badania geotechniczne w celu ustalenia warunków gruntowych i wodnych na danym terenie.

Uzyskanie niezbędnych ostatecznych decyzji lub zezwoleń należy do Wykonawcy.

##### 1.1.1. Lokalizacja odcinka drogi:

Całość zadania dotyczy odcinka drogi na działkach ewidencyjnych w obrębie ewidencyjny 05-Wójtowo, nr 109, 13, 114, 42/3, 42/2, 38/1 oraz w obrębie ewidencyjny 10-Świątkity, nr 3/1, 5 na odcinku od krawędzi pasa drogowego drogi powiatowej nr 1360N w

miejscowości Wójtowo, przez miejscowość Biała Wola, do krawędzi pasa drogowego drogi powiatowej nr 1360N w miejscowości Świątkity.

#### 1.1.2. Opis stanu istniejącego:

Modernizowane drogi znajdują się w sieci dróg gminnych gminy Lubomino, powiat lidzbarski, województwo warmińsko-mazurskie. Przedmiotowa droga zlokalizowana jest na działkach stanowiących własność Inwestora, tj. Gminy Lubomino.

Szerokość pasa drogowego jest zmienna. Projektowana droga w stanie istniejącym ma nawierzchnię smołową, betonową i gruntową o zmiennej szerokości. Jezdnia na całej długości jest w złym stanie technicznym z wieloma nierównościami, bez zachowania spadków podłużnych i poprzecznych. Pobocza na całej długości są porośnięte i zniszczone, a wody opadowe nie są odprowadzane prawidłowo, co powoduje powstawanie zastoisk wodnych.

Wody opadowe spływają zgodnie z ukształtowaniem terenu, przelewając się na odcinkach poprzez nawierzchnię jezdni.

Posesje wzdłuż projektowanej do modernizacji nawierzchni drogi w większości są ogrodzone. Zjazdy na posesje mają różne szerokości i nawierzchnie.

Pas drogowy na długości zabudowanych posesji obudowany jest ogrodzeniami trwałymi. W pasie drogowym i w jego bezpośrednim sąsiedztwie występują następujące sieci infrastruktury technicznej:

- sieć energetyczna,
- sieć oświetlenia drogowego,
- sieci telekomunikacyjne,
- sieć wodociągowa,
- sieci kanalizacyjne.

#### 1.1.3. Przewidywany zakres robót:

- opracowanie dokumentacji technicznej na modernizację nawierzchni,
- wykonanie niezbędnych robót rozbiórkowych istniejącej konstrukcji jezdni i zjazdów na posesje,
- wycinki drzew kolidujących z inwestycją,
- zabezpieczenie kabli telefonicznych i energetycznych rurami osłonowymi,

- wymiana przepustów pod zjazdami,
- remont lub przebudowa istniejących przepustów pod koroną drogi,
- wykonanie konstrukcji jezdni,
- wykonanie jezdni o nawierzchni bitumicznej,
- wykonanie jezdni o nawierzchni z mieszanki kruszyw 0-31,5 mm,
- wykonanie zjazdów o nawierzchni bitumicznej,
- wykonanie zjazdów o nawierzchni z mieszanki kruszyw 0-31,5 mm,
- wykonanie poboczy z mieszanki kruszyw 0-31,5 mm,
- wyprofilowanie terenu przyległego, na który odbywać się będzie powierzchniowe odprowadzenie wód z drogi, w granicy pasa drogowego,
- regulacja wysokościowa nowych oraz istniejących urządzeń – studni, zasuw wodociągowych itp.,
- sporządzenie tymczasowej organizacji ruchu,
- sporządzenie stałej organizacji ruchu,
- oznakowanie drogi zgodnie z projektem stałej organizacji,
- sporządzenie geodezyjnej dokumentacji powykonawczej.

## 1.2. Aktualne uwarunkowania wykonania przedmiotu zamówienia:

### 1.2.1. Uwarunkowania prawne:

Realizacja zamówienia podlega prawu polskiemu. Wykonawca zobowiązany jest do realizacji zamówienia zgodnie z obowiązującymi przepisami prawa. Przedstawiony wykaz aktów prawnych ma charakter otwarty, nie stanowi katalogu zamkniętego. Wykaz aktów prawa nie wyłącza konieczności przestrzegania innych niewymienionych poniżej przepisów, o ile w trakcie realizacji będą one miały zastosowanie. Poniższy wykaz nie wyłącza konieczności stosowania przepisów, które wejdą w życie po dniu składania ofert. Należy wykonywać obowiązki wynikające z norm prawnych warunkujących i określających realizację przedmiotu zamówienia, zgodnie z wymaganiami 'zamawiającego.

Zaprojektowanie i wykonanie inwestycji musi spełniać wymagania obowiązującego prawa, w szczególności:

- ustawy z dnia 7 lipca 1994 r. *Prawo budowlane* (Dz. U. 2021 r., poz. 2351 t.j. ze zm.),
- ustawy z dnia 21 marca 1985 *O drogach publicznych* (Dz. U. 2021 r., poz. 1376 t.j. ze zm.),

- ustawy z dnia 27 marca 2003 r. *O planowaniu i zagospodarowaniu przestrzennym* (Dz. U. 2021 r., poz. 741 t.j. ze zm.),
- ustawy z dnia 11 września 2019 r. *Prawo zamówień publicznych* (Dz. U. 2021 r. poz. 1129 ze zm.),
- ustawy z dnia 3 października 2008 *O udostępnieniu informacji o środowisku i jego ochronie, udziale społeczeństwa w ochronie środowiska oraz o ocenach oddziaływania na środowisko* (Dz. U 2021 r., poz. 2373 t.j. ze zm.),
- ustawy z dnia 20 lipca 2017 r. *Prawo wodne* (Dz. U 2021 r., poz. 2233 t.j. ze zm.),
- ustawy z dnia 27 kwietnia 2001 r. *Prawo ochrony środowiska* (Dz. U 2021 r., poz. 1973 t.j.).

#### 1.2.2. Dodatkowe uwarunkowania:

Inwestycja jest położona w gminie Lubomino. Modernizowana będzie nawierzchnia dróg kategorii gminnej (działki ew. 05-Wójtowo, nr 109, 13, 114, 42/3, 42/2, 38/1 oraz 10-Świątkity, nr 3/1, 5), od skrzyżowania z drogą powiatową nr 1360N (działka ew. nr 05-108) do skrzyżowania z drogą powiatową nr 1360N (działki ew. nr 10-7. Droga ta stanowi połączenie drogi powiatowej nr 1360N w miejscowości Wójtowo przez Białą Wolę do miejscowości Świątkity.

Wykonawca powinien uzyskać wszystkie niezbędne uzgodnienia oraz zobowiązany jest do opracowania pełnej dokumentacji pozwalającej wystąpić z wnioskami o uzyskanie wszystkich niezbędnych decyzji i zezwoleń.

#### 1.3. Ogólne właściwości funkcjonalno-użytkowe (charakterystyka komunikacyjna):

Operacja, to modernizacji nawierzchni dróg kategorii gminnej w Gminie Lubomino w miejscowościach: Wójtowo, Biała Wola i Świątkity, które należą do sieci dróg gminnych gminy Lubomino, powiat lidzbarski, województwo podlaskie warmińsko-mazurskie. Jest to obiekt liniowy o całkowitej długości ok. 6 100 m. Obecnie oraz po zakończeniu budowy droga będzie służyła obsłudze komunikacyjnej mieszkańców. Drogą odbywa się głównie ruch pojazdów rolniczych i samochodów osobowych.

Przewiduje się wykonanie jezdni o szerokości zmiennej od 3,00m do 5,00 m o nawierzchni bitumicznej lub z mieszanki kruszyw 0-31,5 mm, z wykonaniem po obu stronach poboczy o szerokości 0,75 m. Na całym odcinku projektuje się wykonanie zjazdów o nawierzchni bitumicznej lub z mieszanki kruszyw 0-31,5 mm. Konieczne będzie również

zabezpieczenie kabli doziemnych rurami osłonowymi. Przewiduje się również poprawę odwodnienia drogi poprzez przebudowę lub oczyszczenie przepustów.

Wykonawca musi się liczyć, że rodzaje robót i ilości w programie funkcjonalno-użytkowym są orientacyjne i mogą ulec zmianie po opracowaniu dokumentacji projektowej.

Drogi przewidziane do modernizacji nawierzchni zaliczone są do kategorii dróg gminnych. Zgodnie z wydanymi przez Zamawiającego warunkami technicznymi do projektowania przyjęto klasę techniczną D (dojazdową) oraz kategorię ruchu KR1.

#### 1.4. Szczegółowe właściwości funkcjonalno-użytkowe:

##### 1.4.1. Powierzchnie użytkowe i parametry zadania:

- szacowana powierzchnia jezdni z masy mineralno-bitumicznej – ok. 16 855 m<sup>2</sup>,
- szacowana powierzchnia pobocza z kruszywa 0-31,5 mm – ok. 12 200 m<sup>2</sup>.

##### 1.4.2. Wskaźniki powierzchniowo-kubaturowe:

Nie dotyczy – droga jest obiektem liniowym.

## 2. OPIS WYMAGAŃ ZAMAWIAJĄCEGO W STOSUNKU DO PRZEDMIOTU ZAMÓWIENIA

### 2.1. Wymagania Zamawiającego w stosunku do przedmiotu zamówienia:

#### 2.1.1. Przygotowanie terenu budowy:

##### 2.1.1.1. Wymagania dotyczące dokumentacji projektowej:

Dokumentacja, którą należy przewidzieć do wykonania, to:

- mapa do celów projektowych,
- badania geologiczne podłoża pod drogą (jeśli wymagane),
- operat wodnoprawny na wszystkie projektowane urządzenia wodne – przepusty, rowy itp. (jeśli wymagany),

- projekt zagospodarowania terenu z zaznaczeniem istniejących i projektowanych obiektów,
- projekt techniczny na modernizację nawierzchni drogi, poszerzony o wszystkie elementy niezbędne do wykonania zadania – z uwzględnieniem wszystkich niezbędnych przebudów infrastruktury technicznej,
- projekt stałej organizacji ruchu,
- szczegółowe specyfikacje wykonania i odbioru na cały zakres robót przewidziany w projekcie – na wszystkie branże,
- przedmiar robót i kosztorys – z uwzględnieniem podziału na branże,
- projekt organizacji ruchu na czas budowy.

Projekty, specyfikacje techniczne i roboty budowlane wykonać zgodnie z rekomendowanymi przez Ministra Infrastruktury Wytycznymi Technicznymi WT 1, WT 2, WT 3, WT 4 i WT 5 oraz innymi aktualnymi w dacie obowiązywania Umowy przepisami i normami.

Do obowiązków wykonawcy należy uzyskanie wszelkich uzgodnień, opinii i zatwierdzeń w.w. dokumentacji wymaganych obowiązującymi przepisami branżowymi.

Wszelkie prace projektowe wykonawca zobowiązany będzie prowadzić w porozumieniu z inwestorem i na bieżąco uwzględniać przejęte wspólnie rozwiązania. Ostateczną dokumentację zawierającą wszystkie wymagane przepisami uzgodnienia oraz decyzje administracyjne, należy przekazać zamawiającemu w następujących ilościach:

- projekt zagospodarowania terenu z zaznaczeniem istniejących i projektowanych obiektów, w skali 1:1000 – 4 egz.,
- projekt – 4 egz.
- szczegółowe specyfikacje techniczne – 2 egz.,
- kosztorys – 2 egz.,
- projekt docelowej organizacji ruchu – 4 egz.,
- dokumentacja w wersji elektronicznej na płycie cd – 1 egz., zawierająca:
  - dokumenty w formacie edytowalnym oraz pdf
  - rysunki w formacie edytowalnym dwg lub dxf oraz pdf



Dokumentacja przekazana zamawiającemu powinna być kompletna i zgodna z obowiązującymi przepisami. Wykonawca przekazując dokumentację zamawiającemu przekaże także na zamawiającego wszelkie prawa autorskie i majątkowe.

Wykonawca zobowiązany będzie do przekazania zamawiającemu projektu zagospodarowania terenu z zaznaczeniem istniejących i projektowanych obiektów, przewidzianych do przebudowy oraz granic podziału nieruchomości w celu powiększenia pasa drogowego w skali 1:1000 w ciągu 60 dni od daty zawarcia umowy.

Po opracowaniu kompletnej dokumentacji wykonawca przekaże zamawiającemu 1 egzemplarz projektu, specyfikacji technicznych i kosztorysu w celu uzyskania wstępnej opinii o zgodności opracowanej dokumentacji z przedmiotem zamówienia w zakresie ogólnych rozwiązań projektowych. Specyfikacje techniczne i kosztorys mogą być złożone do zaopiniowania w wersji elektronicznej, pod warunkiem, że będzie ona edytowalna. Zamawiający w ciągu 7 dni wyda opinię w sprawie otrzymanych dokumentów i jeśli nie będzie zastrzeżeń do projektu, wystąpi do Starostwa Powiatowego w Lidzbarku Warmińskim o wydanie decyzji o pozwoleniu na budowę lub zgłoszeniu zamiaru wykonywania robót budowlanych.

Obiekty budowlane i urządzenia należy projektować i wykonać tak, aby zapewnić optymalną ekonomiczność budowy, eksploatacji, konserwacji i remontów oraz zgodnie z obowiązującymi normami i zasadami wiedzy technicznej.

#### 2.1.1.2. Wymagania dotyczące projektu budowlanego:

Projekt budowlany musi spełniać wymagania obowiązującego prawa – w szczególności rozporządzenia Ministra Rozwoju z dnia 11 września 2020 r. *w sprawie szczegółowego zakresu i formy projektu budowlanego* (Dz. U. 2020 r., poz. 1609 ze zm.).

#### 2.1.1.3. Wymagania dotyczące przedmiarów i kosztorysu:

Kosztorys powinien zawierać zestawienie przewidywanych do wykonania robót podstawowych w kolejności technologicznej ich wykonania wraz z ich szczegółowym opisem (lub wskazaniem podstaw ustalających szczegółowy opis) oraz wskazaniem właściwych specyfikacji technicznych wykonania i odbioru robót drogowych. Spis działów przedmiaru robót powinien przedstawiać podział wszystkich robót budowlanych na grupy robót według Wspólnego Słownika Zamówień (CPV). Kosztorys musi spełniać wymagania rozporządzenia

Ministra Infrastruktury z dnia 20 grudnia 2021 r. *w sprawie określenia metod i podstaw sporządzenia kosztorysu inwestorskiego, obliczania planowanych kosztów prac projektowych oraz planowanych kosztów robót budowlanych określonych w programie funkcjonalno-użytkowym* (Dz. U. z 2021 r., poz. 2458 t.j.).

#### 2.1.1.4. Wymagania dotyczące szczegółowych specyfikacji wykonania i odbioru robót:

Szczegółowe specyfikacje wykonania i odbioru robót należy opracować na cały zakres robót przewidziany w projekcie. Specyfikacje muszą spełniać wymagania rozporządzenia Ministra Rozwoju i Technologii z dnia 20 grudnia 2021 r. *w sprawie szczegółowego zakresu i formy dokumentacji projektowej, specyfikacji technicznych wykonania robót i odbioru robót budowlanych oraz programu funkcjonalno-użytkowego* (Dz. U. 2021 r., poz. 2454) i następujące wymagania:

- należy je opracować jako ogólnie stosowane dziesięciopunktowe,
- mają podawać informacje pominięte w dokumentacji projektowej, a wpływające na jakość robót,
- mają wskazywać na ściśle określoną technologię wykonawstwa,
- mają zapewniać uzyskanie właściwych parametrów jakościowych, określonych w dokumentacji projektowej i specyfikacji, co oznacza, że w należy w nich zamieścić wymagania niezbędne do określenia standardów i jakości wykonania robót w zakresie sposobu wykonania robót, właściwości wyrobów oraz oceny prawidłowości wykonania robót i wyrobów,
- mają zawierać wszystkie wymagania zawarte w Programie Funkcjonalno-Użytkowym,
- tekst specyfikacji ma uwzględniać wymagania norm i przepisów:
  - związanych z tematem ST,
  - wymienionych w PFU,
  - powołanych przez projektanta w dokumentacji projektowej,
  - przepisów nadrzędnych.

Szczegółowe Specyfikacje Techniczne należy opracować na podstawie Ogólnych Specyfikacji Technicznych opracowanych i rozprowadzanych przez Branżowy Zakład Doświadczalny Budownictwa Drogowego i Mostowego Sp. z o.o. ul. Mińska 25, 03-808 Warszawa.

#### 2.1.1.5. Wymagania dotyczące projektów organizacji ruchu:

Wykonawca jest zobowiązany do opracowania, uzyskania uzgodnień i zatwierdzenia:

- projektu stałej organizacji ruchu,
- projektu organizacji ruchu na czas budowy.

Projekt stałej organizacji ruchu należy opracować zgodnie z wymaganiami rozporządzenia Ministra Infrastruktury z dnia 23 września 2003 r. *w sprawie szczegółowych warunków zarządzania ruchem na drogach oraz wykonywania nadzoru nad tym zarządzaniem* (Dz. U. z 2017 r., poz. 784 t.j.). W projekcie należy uwzględnić zastosowanie znaków pionowych odblaskowych z folią II generacji.

#### 2.1.2. Architektura:

Nie dotyczy.

#### 2.1.3. Konstrukcja:

##### 2.1.3.1. Jezdnia:

Należy zaprojektować konstrukcję jezdni dla kategorii obciążenia ruchem KR1.

- konstrukcja musi spełniać warunek mrozoodporności,
- podłoże gruntowe należy doprowadzić do G1,
- podbudowa zasadnicza z kruszywa łamanego stabilizowanego mechanicznie,
- warstwa wiążąca z masy mineralno-bitumicznej,
- warstwa ścieralna z masy mineralno-bitumicznej,
- ewentualne pozostałe warstwy – według obliczeń projektanta w zależności od rodzaju podłoża.

##### 2.1.3.2. Pobocza:

Pobocza należy zaprojektować o konstrukcji:

- ewentualne uzupełnienie do rzędnych dna konstrukcji – grunt przepuszczalny,
- nawierzchnia poboczny z mieszanki kruszyw 0-31,5 mm.

### 2.1.3.3. Zjazdy:

Zjazdy należy zaprojektować o konstrukcji:

- przepusty z rur PCV lub innych – zakończone ściankami czołowymi lub wybrukowaniem,
- podbudowa z kruszywa naturalnego stabilizowanego mechanicznie,
- warstwa wiążąca z masy mineralno-bitumicznej,
- warstwa ścieralna z masy mineralno-bitumicznej,
- nawierzchnia z mieszanki kruszyw 0-31,5 mm.

### 2.1.4. Instalacje:

#### 2.1.4.1. Obiekty inżynierskie

Na projektowanym do modernizacji nawierzchni odcinkach dróg pod koroną funkcjonują przepust z rur betonowych. Przepusty są w złym stanie technicznym. Część przelotowa przepustu jest w dobrym stanie technicznym. Może się jednak okazać po wykonaniu korytowania pod konstrukcją drogi lub odkryciu przepustu, że jego stan wymaga przebudowy. Wówczas należy przewidzieć przebudowę istniejących przepustów pod koroną drogi. W przypadku konieczności wykonania nowego przepustu, przewidzieć wykonanie przepustu z rur PCV zakończonego ściankami czołowymi lub wybrukowaniem.

#### 2.1.4.2. Odwodnienie

Wody opadowe spływają – zgodnie z ukształtowaniem terenu – przelewając się na odcinkach poprzez nawierzchnię jezdni.

#### 2.1.4.3. Infrastruktura techniczna w pasie drogowym

Droga jest zlokalizowana na obszarze, gdzie wykonana jest infrastruktura techniczna.

### 2.1.5. Wykończenia:

#### 2.1.5.1. Wymagania dotyczące robót budowlanych:

Na etapie projektowania oraz wykonania robót Wykonawca uwzględni zakończenie jezdni przy końcu modernizowanej drogi poprzez ustawienie ograniczników betonowych lub krawężników ustawionych w poziomie jezdni.

#### 2.1.5.2. Wymagania dotyczące dokumentacji powykonawczej:

Wykonawca najpóźniej w dniu odbioru przekaze Zamawiającemu:

- wyniki badań wbudowanych materiałów (kruszywo, masa bitumiczna itp.),
- atesty i certyfikaty wbudowanych towarów i prefabrykatów (krawężniki, obrzeża, kostka itp.),
- wyniki pomiarów zagęszczenia warstw konstrukcyjnych i nośności podłoża, wyniki pomiarów równości nawierzchni,
- inwentaryzację geodezyjną powykonawczą.

#### 2.1.6. Zagospodarowanie terenu:

##### 2.1.6.1. Wymagania dotyczące parametrów i lokalizacji zadania:

Należy zaprojektować i wykonać jezdnię o przekroju drogowym. Operacja ma być wykonana na działkach położonych w obrębie geodezyjnym 05-Wójtowo, nr 109, 13, 114, 42/3, 42/2, 38/1 oraz 10-Świątkity, nr 3/1, 5.

##### 2.1.6.2. Geometria drogi:

Geometria drogi w planie (oś drogi) powinna przebiegać w miarę możliwości środkiem pasa drogowego, by możliwe było wykonanie obustronnych poboczy i rowów odwadniających. Niweletę drogi należy dostosować do stanu istniejącego – ze szczególnym zwróceniem uwagi na zagospodarowanie istniejących wzdłuż drogi posesji.

#### 2.2. Szczegółowy opis wymagań Zamawiającego w stosunku do przedmiotu zamówienia:

##### 2.2.1. Cechy obiektu dotyczące rozwiązań budowlano-konstrukcyjnych i wskaźników ekonomicznych:

Realizacja operacji w opisanym wyżej zakresie wpłynie na poprawę następujących wskaźników:

- zmniejszenie hałasu,
- zmniejszenie zapylenia,
- skrócenie czasu przejazdu,
- podniesienie bezpieczeństwa w ruchu drogowym,
- poprawa komfortu i jakości życia mieszkańców,
- podniesienie bezpieczeństwa uczestników ruchu drogowego poprzez zmianę oznakowania pionowego na odblaskowe.

#### 2.2.2. Warunki wykonania i odbioru robót budowlanych:

Warunki wykonania i odbioru robót budowlanych wykonawca zawrze w Specyfikacjach Technicznych Wykonania i Odbioru Robót Budowlanych (zwane dalej ST) dla wszystkich robót i urządzeń. Specyfikacje techniczne ST mają być ściśle powiązane z Dokumentami Wykonawcy i spełniać wymagania PFU.

## II. CZĘŚĆ INFORMACYJNA

3.1. Dokumenty potwierdzające zgodność zamierzenia budowlanego z wymaganiami wynikającymi z odrębnych przepisów:

Nie dotyczy.

3.2. Oświadczenie zamawiającego stwierdzające jego prawo do dysponowania nieruchomością na cele budowlane:

Działki w obrębie ewidencyjnym 05-Wójtowo, nr 109, 13, 114, 42/3, 42/2, 38/1 oraz w obrębie ewidencyjny 10-Świątkity, nr 3/1, 5 stanowią własność Gminy Lubomino.

W załączniku nr 2 do PFU jest oświadczenie Wójta Gminy Lubomino o prawie dysponowania wyżej wymienionymi nieruchomościami na cele budowlane.

3.3. Przepisy prawne i normy związane z projektowaniem i wykonaniem zamierzenia budowlanego:

---

- ustawy z dnia 7 lipca 1994 r. *Prawo budowlane* (Dz. U. 2021 r., poz. 2351 t.j. ze zm.),
- ustawy z dnia 21 marca 1985 *O drogach publicznych* (Dz. U. 2021 r., poz. 1376 t.j. ze zm.),
- ustawa z dnia 20 czerwca 1997 r. *Prawo o ruchu drogowym* (Dz.U. z 2021 r., poz. 450 ze zm.),
- ustawy z dnia 27 marca 2003 r. *O planowaniu i zagospodarowaniu przestrzennym* (Dz. U. 2021 r., poz. 741 t.j. ze zm.),
- ustawy z dnia 11 września 2019 r. *Prawo zamówień publicznych* (Dz. U. 2021 r. poz. 1129 ze zm.),
- ustawy z dnia 21 sierpnia 1997 r. *O gospodarce nieruchomościami* (Dz. U. 2021 r. poz. 1899 t.j. ze zm.),
- ustawy z dnia 27 kwietnia 2001 r. *Prawo ochrony środowiska* (Dz. U. 2021 r., poz. 1973 t.j.),
- ustawy z dnia 14 grudnia 2012 r. *O odpadach* (Dz. U 2021 r., poz. 779 t.j. ze zm.),
- ustawy z dnia 24 sierpnia 1991 r. *O ochronie przeciwpożarowej* (Dz. U. 2021 r., poz. 869 t.j. ze zm.),
- ustawy z dnia 3 października 2008 r. *O udostępnieniu informacji o środowisku i jego ochronie, udziale społeczeństwa w ochronie środowiska oraz o ocenach oddziaływania na środowisko* (Dz. U 2021 r., poz. 2373 t.j. ze zm.),
- ustawy z dnia 20 lipca 2017 r. *Prawo wodne* (Dz. U 2021 r., poz. 2233 t.j. ze zm.),
- ustawy z dnia 7 czerwca 2001 r. *O zbiorowym zaopatrzeniu w wodę i zbiorowym odprowadzaniu ścieków* (Dz. U 2020 r., poz. 2028 t.j.),
- rozporządzenie Ministra Rozwoju z dnia 11 września 2020 r. *w sprawie szczegółowego zakresu i formy projektu budowlanego* (Dz. U. 2020 r., poz. 1609 ze zm.),
- rozporządzenie Ministra Rozwoju i Technologii z dnia 20 grudnia 2021 r. *w sprawie określenia metod i podstaw sporządzenia kosztorysu inwestorskiego, obliczania planowanych kosztów prac projektowych oraz planowanych kosztów robót budowlanych określonych w programie funkcjonalno-użytkowym* (Dz. U. 2021 r., poz. 2458),
- rozporządzenie Ministra Rozwoju i Technologii z dnia 20 grudnia 2021 r. *w sprawie szczegółowego zakresu i formy dokumentacji projektowej, specyfikacji technicznych wykonania i odbioru robót budowlanych oraz programu funkcjonalno-użytkowego* (Dz. U. 2021 r., poz. 2454),
- rozporządzenie Ministra Transportu i Gospodarki Morskiej z dnia 2 marca 1999 r. *w sprawie warunków technicznych, jakim powinny odpowiadać drogi publiczne i ich usytuowanie* (Dz. U. 2016 r., poz. 124 t.j. ze zm.),

- rozporządzenie Ministra Infrastruktury z dnia 3 lipca 2003 r. *w sprawie szczegółowych warunków technicznych dla znaków i sygnałów drogowych oraz urządzeń bezpieczeństwa ruchu drogowego i warunków ich umieszczania na drogach* (Dz. U. 2019 r., poz. 2311 t.j. ze zm.),
- rozporządzenie Ministra Infrastruktury oraz Spraw Wewnętrznych i Administracji z dnia 31 lipca 2002 r. *w sprawie znaków i sygnałów drogowych* (Dz. U. 2019 r., poz. 2310 t.j. ze zm.),
- rozporządzenie Ministra Infrastruktury z dnia 23 września 2003 r. *w sprawie szczegółowych warunków zarządzania ruchem na drogach oraz wykonywania nadzoru nad tym zarządzaniem* (Dz. U. 2017 r., poz. 784 t.j.),
- rozporządzenie Ministra Transportu i Gospodarki Morskiej z dnia 30 maja 2000 r. *w sprawie warunków technicznych, jakim powinny odpowiadać drogowe obiekty inżynierskie i ich usytuowanie* (Dz. U. 2000 r., nr 63, poz. 680 ze zm.),
- rozporządzenie Ministra Administracji i Cyfryzacji z dnia 21 kwietnia 2015 r. *w sprawie warunków technicznych jakim powinny odpowiadać kanały technologiczne* (Dz. U. 2015r., poz. 680 ze zm.),
- rozporządzenie Ministra Infrastruktury z dnia 23 czerwca 2003 r. *w sprawie informacji dotyczącej bezpieczeństwa i ochrony zdrowia oraz planu bezpieczeństwa i ochrony zdrowia* (Dz. U. 2003 r., nr 120, poz. 1126),
- rozporządzenie Ministra Rozwoju, Pracy i Technologii z dnia 6 września 2021 r. *w sprawie sposobu prowadzenia dzienników budowy, montażu i rozbiórki* (Dz. U. 2021 r., poz. 1686 t.j.),
- rozporządzenie Ministra Gospodarki Morskiej i Żeglugi Śródlądowej z dnia 12 lipca 2019 r. *w sprawie substancji szczególnie szkodliwych dla środowiska wodnego oraz warunków, jakie należy spełnić przy wprowadzaniu do wód lub ziemi ścieków, a także przy odprowadzaniu wód opadowych lub roztopowych do wód lub urządzeń wodnych* (Dz. U. 2019 r., poz. 1311),
- rozporządzenie Ministra Gospodarki Przestrzennej i Budownictwa z dnia 25 kwietnia 2012 r. *w sprawie ustalenia geotechnicznych warunków posadowienia obiektów budowlanych* (Dz. U. 2012 r., poz. 463 ze zm.).

3.4. Inne posiadane informacje i dokumenty niezbędne do zaprojektowania robót budowlanych:



#### 3.4.1. Kopia mapy poglądowej:

W załączniku nr 1 do Programu Funkcjonalno-Użytkowego.

#### 3.4.2. Wyniki badań gruntowo-wodnych na terenie budowy dla potrzeb posadowienia obiektów:

Na obecnym etapie nie dotyczy. Badania takie wykona wykonawca, któremu zostanie udzielone zamówienie, ponieważ będzie on zobowiązany do wykonania badań w razie potrzeby przed opracowaniem projektu.

#### 3.4.3. Zalecenia konserwatorskie konserwatora zabytków:

Nie dotyczy – teren nie jest położony na terenach objętych ochroną konserwatorską.

#### 3.4.4. Inwentaryzacja zieleni:

Na obecnym etapie nie dotyczy. Wykonawca, któremu zostanie udzielone zamówienie, będzie zobowiązany do wykonania inwentaryzacji drzew do wycinki przed opracowaniem projektu.

#### 3.4.5. Dane dotyczące zanieczyszczeń atmosfery do analizy ochrony powietrza oraz posiadane raporty, opinie lub ekspertyzy z zakresu ochrony środowiska:

Nie dotyczy.

#### 3.4.6. Pomiary ruchu drogowego, hałasu i innych uciążliwości:

Nie dotyczy.

#### 3.4.7. Inwentaryzacja lub dokumentacja obiektów budowlanych podlegających przebudowie:

Na obecnym etapie nie dotyczy. Wykonawca, któremu zostanie udzielone zamówienia, będzie zobowiązany do wykonania inwentaryzacji obiektów budowlanych podlegających przebudowie.

### 3.4.8. Porozumienia, zgody lub pozwolenia oraz warunki techniczne i realizacyjne Związane z przyłączeniem obiektu do istniejących sieci infrastruktury technicznej:

Na obecnym etapie nie dotyczy – ewentualne zgody będą uzyskane w późniejszym czasie, to jest po opracowaniu projektu i zobowiązany jest je uzyskać Wykonawca, któremu zostanie udzielone zamówienie.

### 3.4.9. Dodatkowe wytyczne inwestorskie i uwarunkowania związane z budową i jej przeprowadzeniem:

Na obecnym etapie nie ustala się. Ewentualne wytyczne zostaną określone po opracowaniu mapy do celów projektowych i będą przekazane Wykonawcy, któremu zostanie udzielone zamówienie.

## III. SZACUNKOWE ZESTAWIENIE ROBÓT DO WYKONANIA

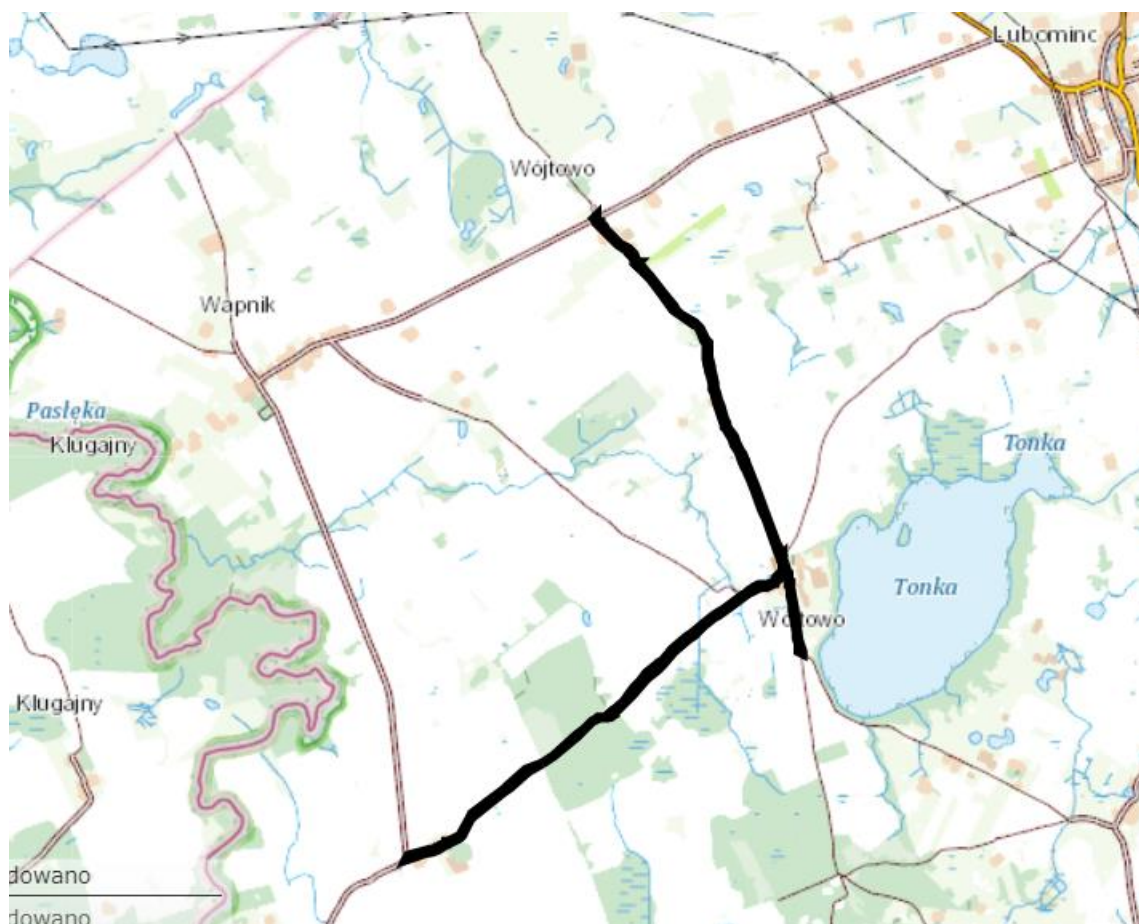
Wszystkie rodzaje robót i ilości określone w niniejszym programie funkcjonalno-użytkowym są ilościami szacunkowymi i mogą ulec zmianie po opracowaniu kompletnej dokumentacji projektowej. Ilości szacunkowe przedstawiono poniżej:

l.p.	wyszczególnienie zakresu rzeczowego	jedn. miary	ilość (liczba)
1	2	3	4
1	roboty pomiarowe	km	6,1
2	dokumentacja projektowa	kpl	1
2	nawierzchnia jezdni i zjazdów – bitumiczna	m <sup>2</sup>	16 855
3	nawierzchnia jezdni i zjazdów – z mieszanki kruszyw 0-31,5 mm	m <sup>2</sup>	10 940
4	pobocza	m <sup>2</sup>	9 150

	rowy	m	12 200
5	przepust pod drogą	kpl.	3
6	podbudowa	m <sup>2</sup>	13 555
7	organizacja ruchu	kpl.	1

Szczegółowe rozwiązania projektowe wpływające na zwiększenie ilości robót stanowią ryzyko Wykonawcy i nie będą traktowane jako roboty dodatkowe.

## MAPA POGLĄDOWA



Lubomino, dnia ..... r.

**Gmina Lubomino**  
**ul. Kopernika 7**  
**11-135 Lubomino**

## **OŚWIADCZENIE**

Oświadczam, że gmina Lubomino jest właścicielem gruntów, na których będzie realizowane zamierzenie budowlane, które jest przedmiotem niniejszego programu funkcjonalno-użytkowego.

.....