

ZAKRES RZECZOWY

I. Przedmiot zamówienia:

Opracowanie dokumentacji projektowej dla zadania pn. "Oświetlenie ul. Nazaretańskiej"

Zakres inwestycji

Zadanie obejmuje opracowanie dokumentacji projektowej dla budowy oświetlenia ul. Nazaretańskiej na odcinku od skrzyżowania z ul. Cechową do ul. Tuchowskiej.

Zadanie obejmuje:

- Opracowanie projektów budowlanych z rozwiązaniem zieleni (w razie konieczności), a także odwodnienia, oświetlenia i przekładkami kolidującego uzbrojenia (w razie konieczności);
- Przygotowanie materiałów, wystąpienie oraz uzyskanie wszczęcia postępowania o wydanie ostatecznej decyzji warunkującej możliwość wykonania robót budowlanych (PnB) oraz innych ostatecznych decyzji niezbędnych do realizacji inwestycji (w razie konieczności), ewentualnie dokonanie zgłoszenia zamiaru wykonania robót budowlanych;
- Uzyskanie i przekazanie Zamawiającemu ostatecznej decyzji PnB oraz innych ostatecznych decyzji niezbędnych do realizacji inwestycji (w razie konieczności ich uzyskania), ewentualnie uzyskanie zaświadczenia o braku podstaw do wniesienia sprzeciwu wobec zamiaru wykonania robót budowlanych;
- Opracowanie projektów wykonawczych, przedmiarów robót, kosztorysów inwestorskich oraz szczegółowych specyfikacji technicznych wykonania i odbioru robót budowlanych;

Ponadto:

- Przeprowadzenie konsultacji społecznych zgodnie z Zarządzeniem Dyrektora Zarządu Dróg Miasta Krakowa Nr 43/2021 z dnia 12.03.2021 r. w sprawie wprowadzenia wytycznych dotyczących przeprowadzania konsultacji społecznych w Zarządzie Dróg Miasta Krakowa.

Przedmiot zamówienia należy wykonać zgodnie z obowiązującymi przepisami – ustawami i rozporządzeniami, w szczególności:

- Rozporządzeniem Ministra Rozwoju i Technologii z dnia 20 grudnia 2021r. w sprawie szczegółowego zakresu i formy dokumentacji projektowej, specyfikacji technicznych wykonania i odbioru robót budowlanych oraz programu funkcjonalno-użytkowego (Dz. U. 2021 poz. 2454);
- Rozporządzeniem Ministra Rozwoju i Technologii z dnia 20 grudnia 2021r. w sprawie określenia metod i podstaw sporządzania kosztorysu inwestorskiego, obliczania planowanych kosztów prac projektowych oraz planowanych kosztów robót

budowlanych określonych w programie funkcjonalno-użytkowym (Dz. U. 2021 poz. 2458);

- Ustawą z dnia 20 lipca 2017 r. Prawo wodne (t.j.: Dz.U. 2023 poz. 1478 z późn. zm.).
- Ustawą z dnia z dnia 7 lipca 1994 r. Prawo budowlane (t.j.: Dz.U. 2023 poz. 682 z późn. zm.)
- Ustawą z dnia 21.03.1985r. o drogach publicznych (t.j.: Dz.U. 2023 poz. 645 z późn. zm.).
- Ustawą z dnia 27 marca 2003r. o planowaniu i zagospodarowaniu przestrzennym (Dz.U. 2023 poz. 977 z późn. zm.);
- Rozporządzenie Ministra Rozwoju z dnia 11 września 2020r. w sprawie szczegółowego zakresu i formy projektu budowlanego (Dz.U. 2022 poz. 1679),
- Rozporządzeniem Ministra Transportu, Budownictwa i Gospodarki Morskiej z dnia 25 kwietnia 2012 w sprawie ustalenia geotechnicznych warunków posadowienia obiektów budowlanych (Dz. U. 2012, poz. 463).
- Ustawą z dnia 09.06.2011r. – Prawo geologiczne i górnicze (tekst jedn.: Dz.U. 2023 poz. 633 z późn. zm.).
- Ustawą z dnia 03.10.2008r. o udostępnieniu informacji o środowisku i jego ochronie, udziale społeczeństwa w ochronie środowiska oraz o ocenach oddziaływania na środowisko. (tekst jedn.: Dz.U. 2023 poz. 1094 z późn. zm.)
- Rozporządzeniem Ministra Infrastruktury z dnia 24 czerwca 2022 r. w sprawie warunków techniczno-budowlanych dotyczących budowy dróg publicznych (Dz. U. 2022 poz. 1518).
- Ustawą z dnia 10 kwietnia 2003 r. o szczególnych zasadach przygotowania i realizacji inwestycji w zakresie dróg publicznych (Dz.U. 2023 poz. 162 z późn. zm.).
- Zarządzeniem nr 117/2019 Dyrektora Zarządu Dróg Miasta Krakowa z dnia 6 września 2019r. w sprawie wprowadzenia do stosowania wytycznych w zakresie projektowania infrastruktury w ramach zadań realizowanych przez Zarząd Dróg Miasta Krakowa.
- Ustawą z dnia 30 sierpnia 2019 r. o zmianie ustawy o wspieraniu rozwoju usług i sieci telekomunikacyjnych oraz niektórych innych ustaw (Dz.U. 2019 poz. 1815);
- Uchwałą nr XXXIV/886/20 Rady Miasta Krakowa z dnia 22 stycznia 2020r. w sprawie ochrony drzew na terenie Gminy Miejskiej Kraków;
- Uchwałą nr CXI/2904/18 Rady Miasta Krakowa z dnia 26 września 2018 r. w sprawie zasad i trybu przeprowadzania konsultacji z mieszkańcami Gminy Miejskiej Kraków oraz z Krakowską Radą Działalności Pożytku Publicznego lub organizacjami pozarządowymi i podmiotami, o których mowa w art. 3 ust. 3 ustawy z dnia 24 kwietnia 2003r. o działalności pożytku publicznego i o wolontariacie projektów aktów prawa miejscowego w dziedzinach dotyczących działalności statutowej tych organizacji;
- Zarządzeniem nr 43/2021 Dyrektora Zarządu Dróg Miasta Krakowa z dnia 12 marca 2021r. w sprawie wprowadzenia wytycznych dotyczących przeprowadzania konsultacji społecznych w Zarządzie Dróg Miasta Krakowa.
- Ustawa o elektromobilności i paliwach alternatywnych z dnia 11.01.201r. (tj. Dz. U. z 2022 r. poz. 1083 ze zm.).
- Standardami Infrastruktury Pieszej Miasta Krakowa - przyjętymi do stosowania Zarządzeniem nr 3188/2021 Prezydenta Miasta Krakowa z dnia 9 listopada 2021 r.

- Standardami technicznymi i wykonawczymi dla infrastruktury rowerowej Miasta Krakowa – przyjętymi do stosowania Zarządzeniem nr 3113/2018 Prezydenta Miasta Krakowa z dnia 15 listopada 2018 r.
- Standardami Dostępności dla Gminy Miejskiej Kraków – przyjętymi do stosowania Zarządzeniem nr 1163/2023 Prezydenta Miasta Krakowa z dnia 28 kwietnia 2023 r.
- Zarządzenie nr 591/2024 Prezydenta Miasta Krakowa z dnia 26 lutego 2024r. w sprawie wprowadzenia szczegółowych zasad ochrony drzew w inwestycjach na terenie Gminy Miejskiej Kraków i wprowadzenia zasad obliczania minimalnej liczby nasadzeń zastępczych w zamian za drzewa usuwane w związku z kolizją z inwestycjami realizowanymi przez podmioty zarządzające nieruchomościami w imieniu Gminy Miejskiej Kraków
- Załącznik nr 1 do Zarządzenia nr 591/2024 Prezydenta Miasta Krakowa z dnia 26 lutego 2024 r. „Szczegółowe zasady ochrony drzew w inwestycjach na terenie Gminy Miejskiej Kraków”.
- Załącznik nr 2 do Zarządzenia nr 591/2024 Prezydenta Miasta Krakowa z dnia 26 lutego 2024 r. „Zasady obliczania minimalnej liczby nasadzeń zastępczych w zamian za drzewa usuwane w związku z kolizją z inwestycjami realizowanymi przez podmioty zarządzające nieruchomościami w imieniu Gminy Miejskiej Kraków”

II. Zakres szczegółowy dokumentacji projektowej:

- 1) Sporządzenie pełnego opisu stanu istniejącego z dokumentacją fotograficzną przed przystąpieniem do wykonywania prac projektowych;
- 2) Opracowanie projektów budowlanych, oddzielnie dla każdej branży;
- 3) Opracowanie projektów budowlanych (oddzielnie dla każdej branży) na przekładki uzbrojenia kolidującego z projektowaną inwestycją – w razie konieczności;
- 4) Opracowanie projektów – na warunkach pozyskanych od ZDMK (w razie konieczności wystąpić o aktualizację warunków do ZDMK) i warunkach, które należy pozyskać od zarządców sieci/mediów (m.in. WMK SA, TAURON, PSG, MPEC, administratorów sieci teletechnicznych itp.) w zakresie potrzebnym do przygotowania wniosku o uzyskanie decyzji niezbędnych do realizacji – wystąpienie i uzyskanie warunków i wytycznych niezbędnych do opracowania dokumentacji projektowej;
- 5) Warunki w zakresie odwodnienia należy pozyskać od Jednostki Klimat-Energia-Gospodarka Wodna;
- 6) Przeprowadzenie audytu BRD (bezpieczeństwa ruchu drogowego) – w razie konieczności;
- 7) Pozyskanie i przekazanie Zamawiającemu wszelkich porozumień koniecznych dla realizacji robót budowlanych;
- 8) Wszystkie opinie, uzgodnienia, warunki, przekazywane do ZDMK w ramach odbioru dokumentacji, winny być opatrzone datą ważności (w momencie przekazania dokumentacji Zamawiającemu), nie krótszą niż 6 miesięcy od dnia przekazania dokumentacji;
- 9) Dokumentację opracować:
 - z uwzględnieniem Uchwały nr XXXIV/886/20 Rady Miasta Krakowa z dnia 22 stycznia 2020 r. w sprawie ochrony drzew na terenie Gminy Miejskiej Kraków;

- z zachowaniem STANDARDÓW OCHRONY DRZEW I INNYCH FORM ZIELENI W PROCESIE INWESTYCYJNYM (załącznik 3), w szczególności sporządzić:
 - inwentaryzację dendrologiczną (patrz pkt 2.2.1 STANDARDÓW);
 - operat dendrologiczny (patrz pkt 2.2.2 STANDARDÓW);
 - projekt ochrony zieleni (patrz pkt 2.2.3 STANDARDÓW);
- 10) Inwentaryzację dendrologiczną wykonać zgodnie z wytycznymi określonymi na stronie internetowej ZZM: <https://zsm.krakow.pl/inwentaryzacje.html>, w szczególności dokonać znakowania zinwentaryzowanych drzew w terenie poprzez umieszczenie **NUMERU ARBOTAG** (do pobrania w ZZM);
 - 11) Sporządzić raport danych, uwzględniający każde z drzew występujących w zasięgu inwestycji (przeznaczonych do pozostawienia, jak również usunięcia) – w formacie elektronicznym, zgodnym z systemem informacji geograficznej (Geographic Information System – GIS), przy czym dane należy opracować:
 - zgodnie z ramowymi wytycznymi określonymi w zał. 4 do ww. uchwały, o której mowa w pkt 9 powyżej, a także zgodnie ze standardami;
 - zgodnie z wytycznymi określonymi na stronie internetowej ZZM: <https://zsm.krakow.pl/inwentaryzacje.html>;
 - w formacie dwg oraz;
 - w formacie shp, tj. w formie pliku wektorowego o właściwej tabeli atrybutów (szablony GIS oraz wytyczne dot. obsługi danych dostępne na stronie ZZM: <https://zsm.krakow.pl/inwentaryzacje.html>, ewent. do uzyskania od Zamawiającego);
 - 12) W każdym rodzaju opracowania odnoszącego się do drzew, w szczególności w operatach dendrologicznych, projektach, wnioskach dotyczących decyzji administracyjnych, dokumentacji powykonawczej, należy określać usytuowanie drzew w przestrzeni wraz z odnoszącymi się do nich informacjami, w sposób umożliwiający bezpośrednie wprowadzenie tych danych do warstw tematycznych Miejskiego Systemu Informacji Przestrzennej (MSIP), zgodnie z wytycznymi określonymi w zał. 4 do ww. uchwały;
 - 13) Opracowanie wymaganych materiałów, uzyskanie i przekazanie do ZDMK opinii w zakresie konieczności uzyskania decyzji o środowiskowych uwarunkowaniach (DUŚ), względnie uzyskanie DUŚ, jeśli będzie wymagana (w razie potrzeby – opracowanie karty informacyjnej przedsięwzięcia bądź raportu o oddziaływaniu inwestycji na środowisko);
 - 14) Opracowanie zwymiarowania geodezyjnego ulicy oraz uzbrojenia technicznego (odrębne opracowanie);
 - 15) Wykonanie niezbędnych opracowań wynikających z pozyskanych warunków, uzgodnień i opinii;
 - 16) Uzyskanie niezbędnych do złożenia wniosku o wydanie decyzji PnB lub dokonania zgłoszenia zamiaru wykonania robót budowlanych uzgodnień branżowych projektów (w tym uzgodnienia z ZDMK), protokołu z Narady Koordynacyjnej Wydz. Geodezji UMK z 2 planszami (kopia);

- 17) Przed przystąpieniem do sporządzania projektu budowlanego należy uzyskać informacje w zakresie zawartych umów o realizację inwestycji drogowych w związku z realizacją inwestycji niedrogowych, w tym m.in. w zakresie umów zawieranych w trybie art. 16 ustawy o drogach publicznych, a także w zakresie ewentualnych pism i pozytywnych opinii dot. obsługi komunikacyjnej planowanych inwestycji niedrogowych (informacje do uzyskania w ZDMK). W razie potrzeby skoordynować prace;
- 18) Opracowanie wszelkiej dokumentacji niezbędnej do złożenia wniosku o wydanie pozwolenia na budowę/dokonania zgłoszenia robót;
- 19) Sporządzenie wyceny szacunkowej realizacji, z rozdziałem na branże;
- 20) Do dokumentacji należy dołączyć uprawnienia projektantów poszczególnych branż, zgodnie z wymogami Prawa budowlanego, wraz z dokumentem potwierdzającym przynależność do Izby Samorządu Zawodowego;
- 21) Dokumentacja projektowa w zakresie budowy, przebudowy lub modernizacji oświetlenia ulicznego powinna zostać opracowana niezależnie dla każdego Punktu Zasilającego „PZ” obejmującego: dopływ od strony Dystrybutora, szafę zasilającą rozdzielczą z pełnym wyposażeniem i układami zdalnego sterowania wraz z układem pomiarowym, linie zasilające, słupy oświetleniowe, ewentualne konstrukcje nośne wraz z szafkami przyłączeniowymi, oprawy oświetleniowe wraz z układami sterowania zdalnego. Przez dokumentację projektową rozumie się komplet opracowania, obejmujący część rysunkową oraz kosztorysową w pełnym zakresie;
- 22) Uzyskanie, dla każdej z lokalizacji, wszczęcia postępowania o wydanie decyzji PnB lub zaświadczenia o braku podstaw do wniesienia sprzeciwu wobec zgłoszenia zamiaru wykonania robót budowlanych oraz wszystkich innych ostatecznych decyzji warunkujących realizację robót budowlanych;
- 23) Uzyskanie ostatecznej decyzji PnB i/lub zaświadczenia o braku podstaw do wniesienia sprzeciwu wobec zgłoszenia zamiaru wykonania robót budowlanych;
- 24) Opracowanie projektów technicznych (dawniej wykonawczych), oddzielnie dla każdej branży, przy czym w projekcie dotyczącym gospodarki zielenią:
 - wprowadzić zapis o konieczności wykonania, przez wykonawcę robót budowlanych, inwentaryzacji powykonawczej w zakresie zieleni (z uwzględnieniem nowo nasadzonych drzew) – z informacją, że inwentaryzacja ma zostać wykonana w formacie plików dwg oraz shp, zgodnie z wytycznymi dostępnymi na stronie ZZM: <https://zzm.krakow.pl/inwentaryzacje.html>, w szczególności wykonawca robót, w ramach inwentaryzacji ma obowiązek oznakować nowo nasadzone drzewa poprzez umieszczenie **NUMERU ARBOTAG** (do pobrania w ZZM). Pozyskanie i montaż **ARBOTAGÓW** należy odpowiednio uwzględnić w przedmiarach, kosztorysach oraz specyfikacji technicznej wykonania i odbioru robót budowlanych;
 - w części dotyczącej sposobu wykonywania nasadzeń zastępczych (jeśli takie będą) – należy zawrzeć zapis, że do zakresu obowiązków wykonawcy robót budowlanych należy pozyskanie oraz montaż **ETYKIET** na nowo sadzonych drzewach. Wzór etykiety oraz instrukcję jej montażu (**załącznik 4**) należy

dołączyć do projektu technicznego. Pozyskanie i montaż ETYKIET należy odpowiednio uwzględnić w przedmiarach, kosztorysach oraz specyfikacji technicznej wykonania i odbioru robót budowlanych;

- 25) Opracowanie projektów technicznych (oddzielnie dla każdej branży) na przekładki uzbrojenia kolidującego z projektowaną inwestycją - w razie zaistnienia konieczności;
- 26) Opracowanie projektu docelowej organizacji ruchu wraz z wymaganymi przepisami uzgodnieniami. Do oznakowania poziomego należy wykorzystać technologię grubowarstwową. W opracowanych projektach i przedmiarach należy ująć prace związane z umieszczeniem na tylnej stronie tarczy znaku drogowego naklejki z datą fizycznego montażu w terenie oraz oznaczenia własności zarządcy drogi;
- 27) Opracowanie projektu organizacji ruchu na czas budowy wraz z wymaganymi przepisami uzgodnieniami;
- 28) Wykonanie przedmiarów robót i kosztorysów inwestorskich oddzielnie dla każdej branży, zgodnie z właściwym *Rozporządzeniem* (Uwaga - przy kalkulacjach szczegółowych stawki i narzuty należy ustalić z Zamawiającym);
- 29) Opracowanie szczegółowych specyfikacji technicznych wykonania i odbioru robót budowlanych - zgodnie z właściwym *Rozporządzeniem*. Wszystkie elementy projektu powinny być oznaczone odpowiednimi kodami CPV;
- 30) Dostarczenie wszystkich niezbędnych materiałów, które mogą być potrzebne Zamawiającemu do ogłoszenia przetargu;
- 31) Jeżeli w wyniku odwołania niezbędne okażą się zmiany w dokumentacji, należy skorygować dokumentację niezbędną do realizacji zadania, w tym ogłoszenia zamówienia publicznego.

III. Projekty, pozwolenia, uzgodnienia, opinie i inna dokumentacja wymagana odrębnymi przepisami

- 1) Opracowanie aktualnej mapy sytuacyjno - wysokościowej do celów projektowych w skali 1:500, w obowiązującym na dzień składania wniosku o PnB układzie współrzędnych, w formacie AutoCad (.dwg lub .dxf) z naniesieniem i potwierdzeniem przez *Referat Uzgadniania Dokumentacji Projektowej Wydziału Geodezji UMK* uzbrojenia z ostatnich 3 lat;
- 2) Wykonanie pomiarów uzupełniających na mapach syt. - wys. (w razie konieczności);
- 3) Pozyskanie mapy ewidencji gruntów (1 egzemplarz dla ZDMK) z klauzulą aktualności z czytelnymi numerami wszystkich działek wchodzących w skład inwestycji - „czystą” tj. bez wrysowanego zajęcia terenu;
- 4) Opracowanie mapy ewidencji gruntów z naniesioną (na czerwono) zajętością terenu pod projektowaną inwestycją z uwzględnieniem przebiegu tras uzbrojenia podziemnego, zróżnicowanych kolorystycznie (kopia w każdym egzemplarzu projektu drogowego);
- 5) Pozyskanie aktualnych wypisów z rejestru gruntów;

Mapa ewidencji gruntów i wypisy z ewidencji gruntów winny mieć datę wyciągu z zasobów geodezyjnych nie starszą niż 15 dni przed złożeniem wniosku o decyzję PnB;

- 6) Tabelaiczne zestawienie numerów działek, w które występuje wejście zarówno z projektowanymi zieleńcami, jak i infrastrukturą techniczną, z wyszczególnieniem dla nich rodzaju wejścia;
- 7) Tabelaiczne zestawienie elementów, które podlegają rozbiórce, przebudowie, ze wskazaniem numerów działek;
- 8) Uzyskanie wszystkich niezbędnych warunków branżowych;
- 9) Uzyskanie wszelkich niezbędnych uzgodnień branżowych projektów, m. in. z ZDMK, ZTP, KEGW, MIR, protokołu Narady Koordynacyjnej Wydz. Geodezji UMK wraz z 2 planszami (kopia), Rady Dzielnicy;
- 10) Uzyskanie wszystkich uzgodnień i opinii koniecznych do uzyskania decyzji PnB/skutecznego dokonania zgłoszenia zamiaru wykonania robót budowlanych;
- 11) Uwzględnienie w rozwiązaniach projektowych oraz części kosztowej ewentualnych uwag zawartych w uzgodnieniach oraz decyzjach;
- 12) Uzyskanie zgody właściwego ministra na odstępstwa od przepisów dla proponowanych rozwiązań – w razie potrzeby;
- 13) Wykonanie niezbędnych opracowań wynikających z pozyskanych warunków, uzgodnień i opinii;
- 14) Wykonanie wszelkich niezbędnych opracowań wynikających z uzgodnień instytucji biorących udział w postępowaniu dla wydania decyzji PnB (i w razie konieczności – innych koniecznych decyzji formalno-prawnych) i/lub zaświadczenia o braku podstaw do wniesienia sprzeciwu wobec zamiaru wykonania robót budowlanych;
- 15) Uwzględnienie, w razie konieczności, przebudowy istniejących obiektów w związku z przebudową ulicy;
- 16) Unikanie w opracowaniu rozwiązań projektowych, które stanowiłyby bariery architektoniczne dla osób niepełnosprawnych, a w razie konieczności uzyskanie zgody na odstępnie od Standardów Dostępności GMK pozytywnej opinii w Zespole Doradczo-Konsultacyjnym ds. Dostępności Architektonicznej Przestrzeni Publicznej oraz Obiektów Budowlanych dla Osób ze Szczególnymi Potrzebami. W przypadku zachowania Standardów Dostępności GMK informacja projektanta o zgodności projektu drogowego z przyjętymi Standardami dla Zamawiającego;
- 17) Przygotowanie i złożenie z upoważnienia Zamawiającego wniosku o wydanie decyzji PnB i/lub zgłoszenia zamiaru wykonania robót budowlanych do właściwego organu (zgodnie z obowiązującymi przepisami i wymogami) oraz przekazanie potwierdzonego wniosku do ZDMK;
- 18) W przypadku wejścia w tereny prywatne z projektowaną infrastrukturą techniczną (poza obszarem wniosku o wydanie PnB) należy uzyskać pisemną zgodę (oświadczenie) od właścicieli i współwłaścicieli działek, przygotować dokumenty i uzyskać prawo do dysponowania terenem na cele budowlane;
- 19) W przypadku zmiany elementów przekroju drogowego przez Zarządcę w trakcie opracowania dokumentacji projektowej, Wykonawca będzie zobowiązany wprowadzić korektę w ramach wynagrodzenia umownego;

- 20) Wykonawca uwzględni w opracowaniu projektowym znaki osnowy geodezyjnej w razie ich występowania, poda sposób ich zabezpieczenia, a w przypadku konieczności ich przeniesienia wskaże miejsce ich nowej lokalizacji;
- 21) W przypadku wyjścia poza obszar decyzji PnB należy przewidzieć przywrócenie terenu do stanu istniejącego (z projektem renowacji nawierzchni i jego uzgodnieniem – w razie potrzeby);
- 22) Przeprowadzenie konsultacji społecznych i w miarę możliwości uwzględnienie w dokumentacji projektowej postulatów mieszkańców, w porozumieniu z Zamawiającym;
- 23) Przekazanie do ZDMK ostatecznych decyzji PnB i – w razie konieczności – innych ostatecznych decyzji niezbędnych do realizacji robót budowlanych, ewentualnie zaświadczenia o braku podstaw do wniesienia sprzeciwu wobec zamiaru wykonania robót budowlanych. W przypadku odwołań od decyzji – przekazanie do ZDMK ostatecznej decyzji PnB wraz ze skorygowaną dokumentacją projektową.

IV. Warunki realizacji prac:

Termin realizacji: zgodnie z umową.

Sposób rozliczenia: przewiduje się odbiory częściowe przedmiotu umowy (płatności częściowe) za poszczególne (odrębne) dokumentacje projektowe, na podstawie odrębnych protokołów zdawczo-odbiorczych.

V. Uwagi dodatkowe:

- a) Z upoważnienia Zamawiającego Wykonawca złoży do organu administracji architektoniczno – budowlanej kompletny wniosek o wydanie decyzji PnB i/lub dokona zgłoszenia zamiaru wykonania robót budowlanych;
- b) Przekazanie i odbiór przedmiotu zamówienia odbędzie się na podstawie protokołu zdawczo – odbiorczego i oświadczenia projektanta o kompletności projektu oraz o tym, że projekt został wykonany zgodnie z umową, obowiązującymi przepisami, normami i jest kompletny z punktu widzenia celu, któremu ma służyć. Do projektu należy dołączyć oświadczenie Projektanta, że wszystkie uwagi wniesione na etapie opracowania projektu zostały w nim uwzględnione, przy czym:
 - w przypadku wykazania braków przez organ prowadzący postępowanie Wykonawca zobowiązany jest do wprowadzenia stosownych zmian i uzupełnień w terminie wskazanym przez ten organ,
 - w przypadku nie zrealizowania powyższego Zlecający uzna to za wykonanie dokumentacji z nienależytą starannością, ze skutkami wynikającymi z ustawy o zamówieniach publicznych,
 - wniosek o uzyskanie decyzji administracyjnej winien zawierać zapis „w przypadku wykazania braków należy informować Wnioskodawcę, który jest

zobowiązany do wprowadzania stosownych zmian i uzupełnień zadania do momentu uzyskania decyzji administracyjnej”,

- w przypadku przebudowania sieci uzbrojenia terenu wchodzących w zakres PnB, lecz znajdujących się poza pasem drogowym, wniosek o uzyskanie decyzji administracyjnej winien zawierać zapis stanowiący o zapewnieniu nieograniczonego w czasie i miejscu, nieutrudnionego dostępu do sieci uzbrojenia terenu ich gestorom lub podmiotom upoważnionym, w zakresie niezbędnym dla prowadzenia prac eksploatacyjnych, remontowych, przebudowy, rozbudowy sieci, napraw, konserwacji, usuwania awarii oraz przyłączenia innych nieruchomości,
- c) Przekazanie do ZDMK kompletu opracowań zgodnie z zakresem rzeczowym, wraz z potwierdzonym wystąpieniem o decyzję PnB i/lub zgłoszeniem zamiaru wykonania robót budowlanych, złożonym do właściwego organu;
- d) Kopię wniosku skierowanego do organu wydającego decyzję PnB/zaświadczenie o braku podstaw do wniesienia sprzeciwu wobec zgłoszenia zamiaru wykonania robót budowlanych, wraz z uwierzytelnionymi kopiami dokumentów geodezyjnych, dotyczących nieruchomości wchodzących w zakres planowanej inwestycji Wykonawca zobowiązany jest przekazać do Wydziału Skarbu UMK (dokumentacja geodezyjna w ilości wymaganej przez Wydział Skarbu);
- e) Kopię wniosku skierowanego do organu wydającego decyzję PnB/zaświadczenie o braku podstaw do wniesienia sprzeciwu wobec zgłoszenia zamiaru wykonania robót budowlanych, wraz z uwierzytelnionymi kopiami dokumentów geodezyjnych dotyczących nieruchomości wchodzących w zakres planowanej inwestycji Wykonawca zobowiązany jest przekazać wydziałowi Geodezji UMK (dokumentacja geodezyjna w ilości wymaganej przez Wydział Geodezji);
- f) Przekazanie do ZDMK ostatecznej decyzji PnB i/lub zaświadczenia o braku podstaw do wniesienia sprzeciwu wobec zgłoszenia zamiaru wykonania robót budowlanych;
- g) Przekazane do Zamawiającego projekty mają być zweryfikowane przez sprawdzających;
- h) mapa ewidencji gruntów z naniesionymi projektowanymi elementami zagospodarowania winna być w każdym egzemplarzu podpisana przez Projektanta wraz z oryginalną pieczęcią;
- i) Za zgodność mapy sytuacyjno-wysokościowej ze stanem faktycznym terenu ponosi odpowiedzialność Wykonawca;
- j) Za zgodność przedmiaru z projektem odpowiada Wykonawca. W razie zapytań oferentów w trakcie ogłaszania przetargu na wykonawstwo, Wykonawca jest zobowiązany do udzielania odpowiedzi w ciągu 24 godzin do ZDMK;
- k) Przy odbiorze końcowym przedstawić zestawienie opracowanych dokumentacji oraz uzyskanych warunków, opinii, uzgodnień i decyzji administracyjnych i przekazać wszystkie pisma w oryginale;
- l) Projekt winien zawierać wszystkie inne elementy niezbędne do realizacji;
- m) Każdy egzemplarz projektu ma zawierać spis wyszczególnionych tomów opracowania z zaznaczeniem właściwego;
- n) Wykonawca zobowiązany jest do przeprowadzenia konsultacji społecznych, opracowania sprawozdania z konsultacji społecznych, przygotowania wszelkich

- materiałów informacyjnych niezbędnych do przeprowadzenia konsultacji społecznych oraz do uczestnictwa we wszelkiego rodzaju spotkaniach, we wszystkich etapach prowadzonej inwestycji;
- o) Wykonawca zobowiązany jest do bieżącego odpowiadania na pytania mieszkańców, przekazania Zamawiającemu załączników graficznych w celu upublicznienia za pomocą serwisu inwestycyjnego wraz z ich aktualizacją w miarę zmiany stanu zaawansowania inwestycji oraz opracowania raportu z konsultacji przeprowadzonych za pomocą ww. serwisu.
 - p) Na wezwanie Zamawiającego Wykonawca zobowiązany jest przedstawić stan zaawansowania prac projektowych (również w formie elektronicznej);
 - q) Wszelkie opłaty za pozyskiwane decyzje, uzgodnienia i opinie ponosi Wykonawca;

VI. Forma opracowania dokumentacji do przekazania Zamawiającemu:

Wszystkie elementy realizowane w ramach poszczególnych etapów zamówienia powinny być przekazane w formie opisowej i graficznej:

a. papierowej:

- opis stanu istniejącego wraz z dokumentacją fotograficzną (przed rozpoczęciem prac projektowych) – 1 egz.
- oryginał oraz kopia mapy sytuacyjno – wysokościowej z klauzulą ostateczności do celów projektowych (w kolorze);
- dokumentacja fotograficzna na dzień złożenia wniosku o wydanie decyzji PnB/zgłoszenia – 2 egz.
- inwentaryzacja nieruchomości (na dzień złożenia wniosku o wydanie decyzji PnB/zgłoszenia – 2 egz.
- wycena szacunkowa realizacji, z rozdziałem na branże – 1 szt.
- opracowanie zawierające zwymiarowanie geodezyjne ulicy oraz uzbrojenia terenu – 2 egz.
- inwentaryzacja zieleni + dokumentacja fotograficzna – 2 egz,
- projekt zieleni (w tym projekt nasadzeń) – 4 egz.
- operat dendrologiczny (wraz z inwentaryzacją dendrologiczną i projektem ochrony zieleni) – 3 egz. (w razie konieczności)
- kopia wniosku o wydanie DUŚ (w razie konieczności uzyskania decyzji DUŚ) wraz z załącznikami, w tym z dokumentacją niezbędną do złożenia wniosku o DUŚ, wraz z potwierdzeniem złożenia wniosku – 1 egz.
- kopia obwieszczenia o wszczęciu postępowania w sprawie wydania DUŚ (w razie konieczności uzyskania decyzji DUŚ) – 1 egz.
- ostateczna decyzja o środowiskowych uwarunkowaniach + raport oddziaływania na środowisko (ewentualnie karta informacyjna planowanego przedsięwzięcia) w przypadku konieczności uzyskania DUŚ lub opinia o braku konieczności uzyskiwania decyzji DUŚ w przypadku, gdy nie będzie wymagana – 4 egz.
- raport z konsultacji społecznych – 1 egz.

- wszelkie uzyskane warunki, opinie, uzgodnienia i decyzje administracyjne z klauzulą ostateczności (oryginały), protokół Narady Koordynacyjnej Wydz. Geodezji UMK + (2 plansze - kopia);
- kopia wniosku o PnB/zaświadczenie o braku podstaw do wniesienia sprzeciwu wobec zgłoszenia zamiaru wykonania robót budowlanych wraz z załącznikami, w tym dokumentacją niezbędną do złożenia wniosku o PnB, wraz z potwierdzeniem złożenia wniosków do Wydziału GD i GS – 1 egz.
- Dokumentacja geodezyjno-prawna zgodna z przepisami ustawy Prawo Geodezyjne i Kartograficzne – 1 egz.
- kopia obwieszczenia o wszczęciu postępowania w sprawie wydania zezwolenia na realizację inwestycji drogowej/PnB;
- projekty budowlane – po 2 egz. oddzielnie dla każdej branży (+ po 2 egz. opieczętowne jako załączniki do decyzji PnB);
- wykaz dokumentów terminowych z podaniem dat ważności;
- projekty wykonawcze – po 6 egz. oddzielnie dla każdej branży;
- projekty wykonawcze (oddzielnie dla każdej branży) na przekładki uzbrojenia kolidującego z projektowaną inwestycją – w razie zaistnienia konieczności;
- projekt docelowej organizacji ruchu – 4 egz.
- projekt organizacji ruchu na czas budowy – 4 egz.
- przedmiary robót – po 4 egz. oddzielnie dla każdej branży;
- kosztorysy inwestorskie – po 2 egz. oddzielnie dla każdej branży;
- szczegółowa specyfikacja techniczna – 3 egz. (3 kpl.);
- informacja dot. bezpieczeństwa i ochrony zdrowia ze względu na specyfikę projektowanego obiektu tzw. „BIOZ” – po 4 egz. oddzielnie dla każdej branży;
- zwymiarowanie geodezyjne – 2 kpl.;
- mapa ewidencji gruntów z klauzulą aktualności z czytelnymi numerami wszystkich działek „czysta” – 1 egz.;
- wypisy z rejestru gruntów – 1 komplet;
- wszelkie uzyskane warunki, opinie, uzgodnienia i decyzje administracyjne z klauzulą ostateczności (oryginały), protokół Narady Koordynacyjnej Wydz. Geodezji UMK + 2 plansze (oryginał);
- kopia aktualnej mapy syt. – wys. z klauzulą (z oryginalnymi pieczętkami) – 1 szt.;
- materiały niezbędne do uzyskania decyzji PnB/zaświadczenia o braku podstaw do wniesienia sprzeciwu wobec zgłoszenia zamiaru wykonania robót budowlanych, wraz z uzyskanymi warunkami, opiniami i innymi odrębnymi opracowaniami niezbędnymi do uzyskania decyzji administracyjnych – 2 kpl. (1 kpl. do wniosku i 1 kpl. dla Zamawiającego) – w osobnej teczce oryginały lub kopie poświadczone za zgodność z oryginałem przez organ wydający;
- wykaz dokumentów terminowych z podaniem dat ważności – w formie zestawienia tabelarycznego zgodnego ze wzorem jak w zał. 1;
- dokumentacja geodezyjno – prawna - kpl.
- ostateczna decyzja PnB/zaświadczenie o braku podstaw do wniesienia sprzeciwu wobec zgłoszenia zamiaru wykonania robót budowlanych wraz z załącznikami lub w przypadku odwołań – ostateczna decyzja PnB/zaświadczenie o braku podstaw do wniesienia sprzeciwu wobec zgłoszenia zamiaru wykonania robót budowlanych

wraz ze skorygowaną dokumentacją projektową oraz skorygowanymi w razie potrzeby załącznikami.

d. elektronicznej x 2.

- wyżej wymienione elementy opracowania projektowego:
 - część graficzna w formacie *.dwg oraz pdf;
 - część opisowa w formacie *.doc oraz pdf;
- przedmiary robót i kosztorysy inwestorskie należy wykonać w ogólnodostępnych w Polsce programach do kosztorysowania, posiadających opcję eksportowania i importowania plików w różnych formatach, np. PDF lub Excel – przedmiary i kosztorysy na oddzielnym nośniku cyfrowym;
- szczegółowe specyfikacje techniczne – na oddzielnym nośniku cyfrowym;
- skan projektu budowlanego stanowiącego załącznik do uzyskanej ostatecznej decyzji administracyjnej wraz ze wszystkimi załącznikami;
- raport danych dotyczących zieleni (1 egz. – na oddzielnym nośniku):
 - w formacie dwg;
 - w formacie shp;

Uwagi:

1. Ilość przekazanych egzemplarzy opracowań do Zamawiającego nie obejmuje ilości opracowań koniecznych do uzyskania wymaganych opinii, uzgodnień i decyzji;
2. Przedmiot zamówienia wykonać zgodnie ze znowelizowanym Prawem Budowlanym, którego przepisy weszły w życie w dniu 19 września 2020 r.

Specjalista

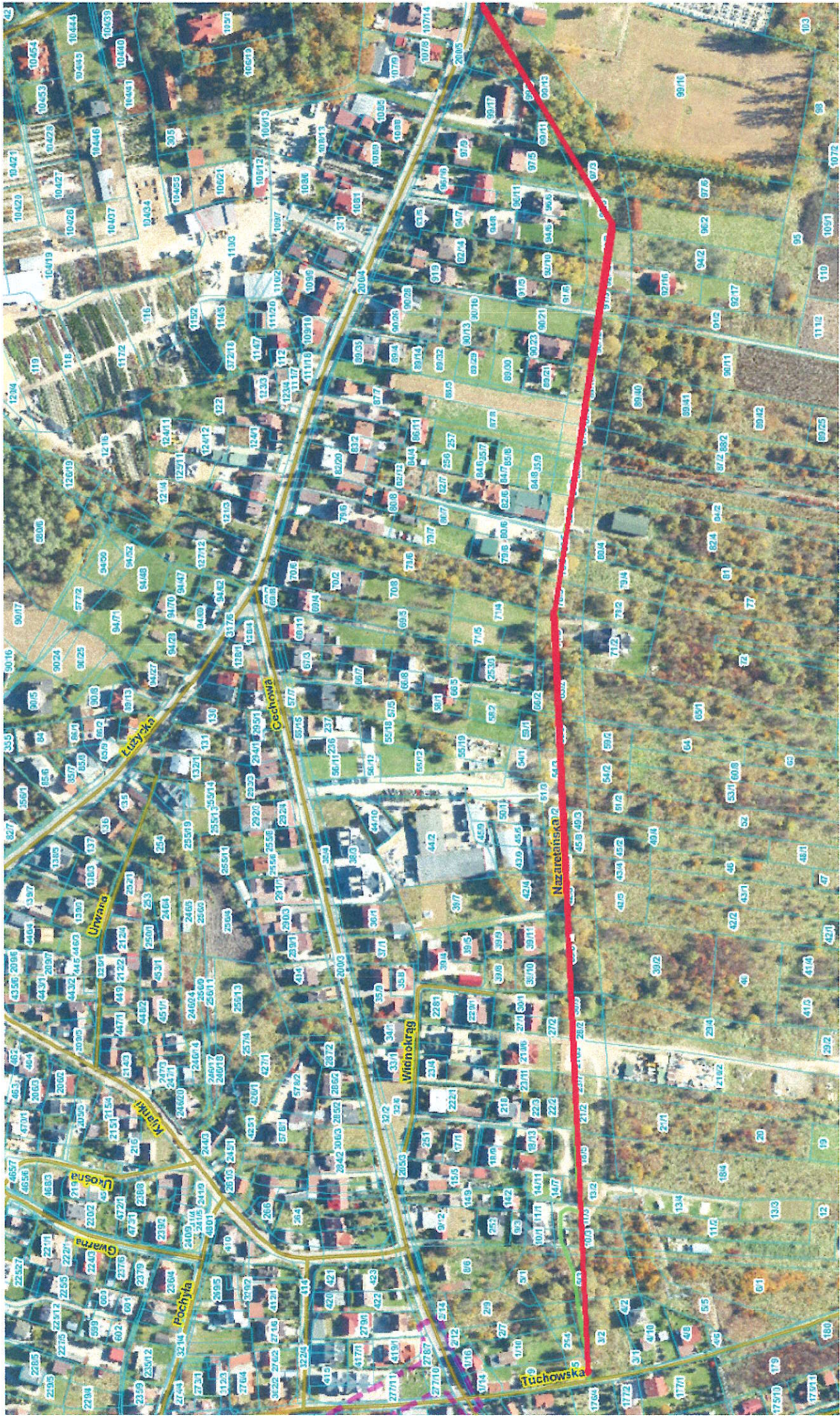
Stanisław Barłowski

Załączniki:

- 1) Zakres graficzny planowanej inwestycji.
- 2) Warunki nr RU.461.6.31.2022 z dnia 01.03.2022r. wraz z załącznikami – kopia

Informacji udziela:

Stanisław Barłowski – tel.: 12 616 72 33





RU.461.6.31.2022

Inwestor
Gmina Miejska Kraków

Dotyczy: Warunków budowy oświetlenia dla inwestycji pn.: „Oświetlenie ul. Nazaretańskiej” – zadanie nr ZDMK/T1.73/22.

Zarząd Dróg Miasta Krakowa w odpowiedzi na otrzymane pismo wraz z załączonymi materiałami po przeprowadzonej analizie podaje następujące warunki budowy oświetlenia dla lokalizacji zgodnie z wnioskiem:

1. Wszystkie projektowane urządzenia oświetleniowe muszą spełniać aktualne wymagania stawiane przez ZDMK (do pobrania ze strony www.zdmk.krakow.pl -> wytyczne dla projektantów) oraz wymagania określone w Zarządzeniu Nr 3113/2018 PREZYDENTA MIASTA KRAKOWA z dnia 15.11.2018r. w sprawie wprowadzenia „Standardów technicznych i wykonawczych dla infrastruktury rowerowej Miasta Krakowa”
2. Informujemy, że dla ul. Nazaretańskiej zostały wydane warunki techniczne budowy oświetlenia pismem RU.461.6.385.2021 z dnia 27.12.2021r. dla zadania pn.: „Modernizacja ul. Nazaretańskiej etap I”. Realizacja inwestycji objętej niniejszym wnioskiem winna być wykonana w koordynacji lub z uwzględnieniem docelowego układu drogowego wynikającego z planowanej modernizacji ul. Nazaretańskiej – w szczególności lokalizacja elementów oświetlenia drogowego (słupów, kabli, szaf).
3. W obszarze przedmiotowej inwestycji zlokalizowane jest oświetlenie w zarządzie ZDMK zasilane z PZ3043 – szafa przy ul. Cechowej. W załączeniu przesyłamy schematy o charakterze informacyjno – poglądowym.
4. W ramach inwestycji projektować budowę nowego oświetlenia zasilanego linią kablową doziemną z zachowaniem poniższych wytycznych:
 - a) Projektować nowe oprawy LED wyposażone w sterownik lokalny zgodny z systemem ZDMK
 - b) Słupy aluminiowe anodowane lub stalowe ocynkowane na fundamentach prefabrykowanych.
 - c) Zdemontować istniejącą, wyeksploatowaną szafę PZ3043 zlokalizowaną przy stacji transformatorowej na skrzyżowaniu Nazaretańska / Cechowa i zaprojektować nową, naziemną szafę oświetlenia wyposażoną między innymi w sterownik centralny zgodny z systemem stosowanym w ZDMK. Wykonać bilans mocy obwodów projektowanych oraz istniejących i w razie konieczności wystąpić do Tauron o zmianę warunków. Moc zainstalowana PZ3043 = 13,65kW, moc zapotrzebowana 18kW.
 - d) Podtrzymać zasilanie obwodów poza zakresem przebudowy zasilanych z modernizowanego PZ3043.
 - e) W projekcie zastosować kabel miedziany pięćżyłowy o przekroju min 16mm². (np. YKXs 5x16) na całym zakresie zabezpieczony rurą ochronną (dvk,dvr pod drogą / zjazdami).
 - f) Zasilanie PZ wykonać kablem al. o przekroju 4x120mm². (np. YAKY 4x120)
 - g) Elementy z demontażu utylizować lub przekazać do depozytu ZDMK, po uzgodnieniu z Działem UT tut. Zarządu.

5. Lokalizację projektowanego oświetlenia należy uzgodnić w ZDMK (procedura ZDMK-36) w oparciu o uzgodnioną koncepcję docelowego układu drogowego.
6. Rozstaw słupów i moc opraw dobrać do planowanego zagospodarowania z zachowaniem wymogów stawianych oświetleniu. Parametry techniczne drogi (w tym skrajnie drogowe – szczególnie w rejonach występowania urządzeń technicznych dróg np. oświetlenia) powinny spełniać wymogi zawarte w Rozporządzeniu Ministra Transportu i Gospodarki Morskiej z dnia 2 marca 1999r. w sprawie warunków technicznych, jakim powinny odpowiadać drogi publiczne i ich usytuowanie (Dz. U. 2016 poz. 124 z póź. zm) - w szczególności § 109. Projektowane słupy nie mogą zawęzać powierzchni użytkowej chodnika, ścieżek rowerowych i/lub ciągów pieszo-rowerowych.
7. Na powyższe do uzgodnienia w tut. Zarządzie należy przedłożyć projekt wykonawczy (zgodnie z procedurą ZDMK-37).
8. Pracę wykonać w porozumieniu i koordynacji z tut. Zarządem i firmą utrzymująca oświetlenie w Krakowie. Uzyskać dopuszczenie do pracy na sieci oświetlenia ulicznego.
9. O terminie rozpoczęcia i zakończenia robót należy poinformować tut. Zarząd z tygodniowym wyprzedzeniem.
10. Na etapie wydawanie warunków analizie nie podlegają własności działek. Oświetlenie projektować wyłącznie w pasie drogowym dróg publicznych/obszarze działek będących własnością GMK.
11. Po uszczegółowieniu rozwiązań branży drogowej wystąpić o ewentualne uszczegółowienie warunków w obszarze kolizji z istniejącym oświetleniem GMK (dot. ul. Agatowej).
12. Dla inwestycji uzyskać niezbędne opinie i uzgodnienie w tut. Jednostce i pozostałych Jednostkach miejskich zgodnie z ich kompetencjami oraz w zgodzie z obowiązującym prawem i procedurami.

Warunki zachowują ważność przez okres 3 lat.

Załączniki:

- 1) Schemat PZ3043

Z up. DYREKTORA ZDMK

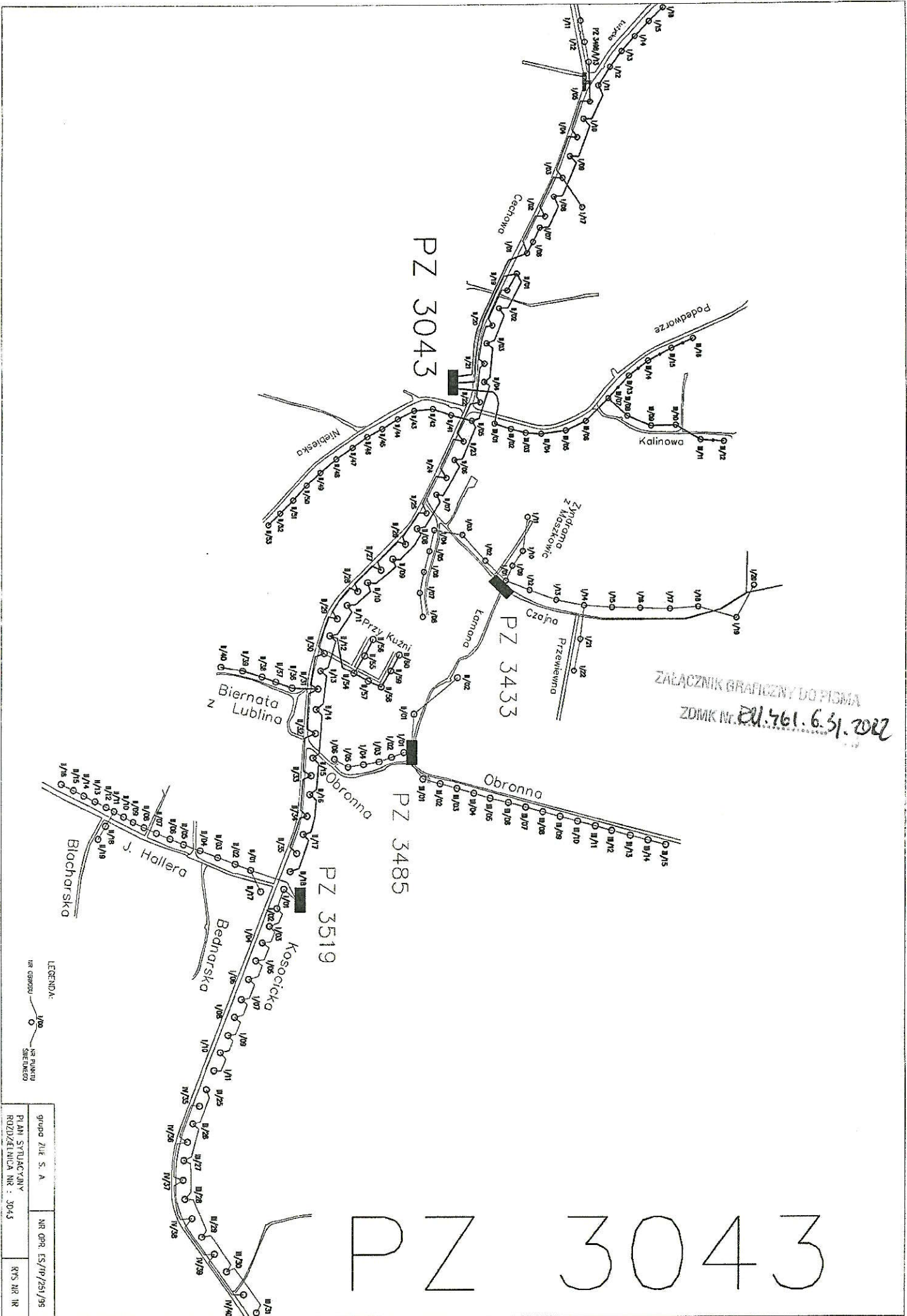
Przemysław Czech
Kierownik Działu Uzgodnień

Otrzymują:

1 x Adresat + załączniki

1 x aa RU (IPO, ID:2593331).

OPRACOWAŁ
IRENEUSZ DULIBEK
Kancelista
U. P. SKINDER
Adam Skinder



ZALĄCZNIK GRAFICZNY DO PISMA
ZDMK NR. EU.761.6.51.2022

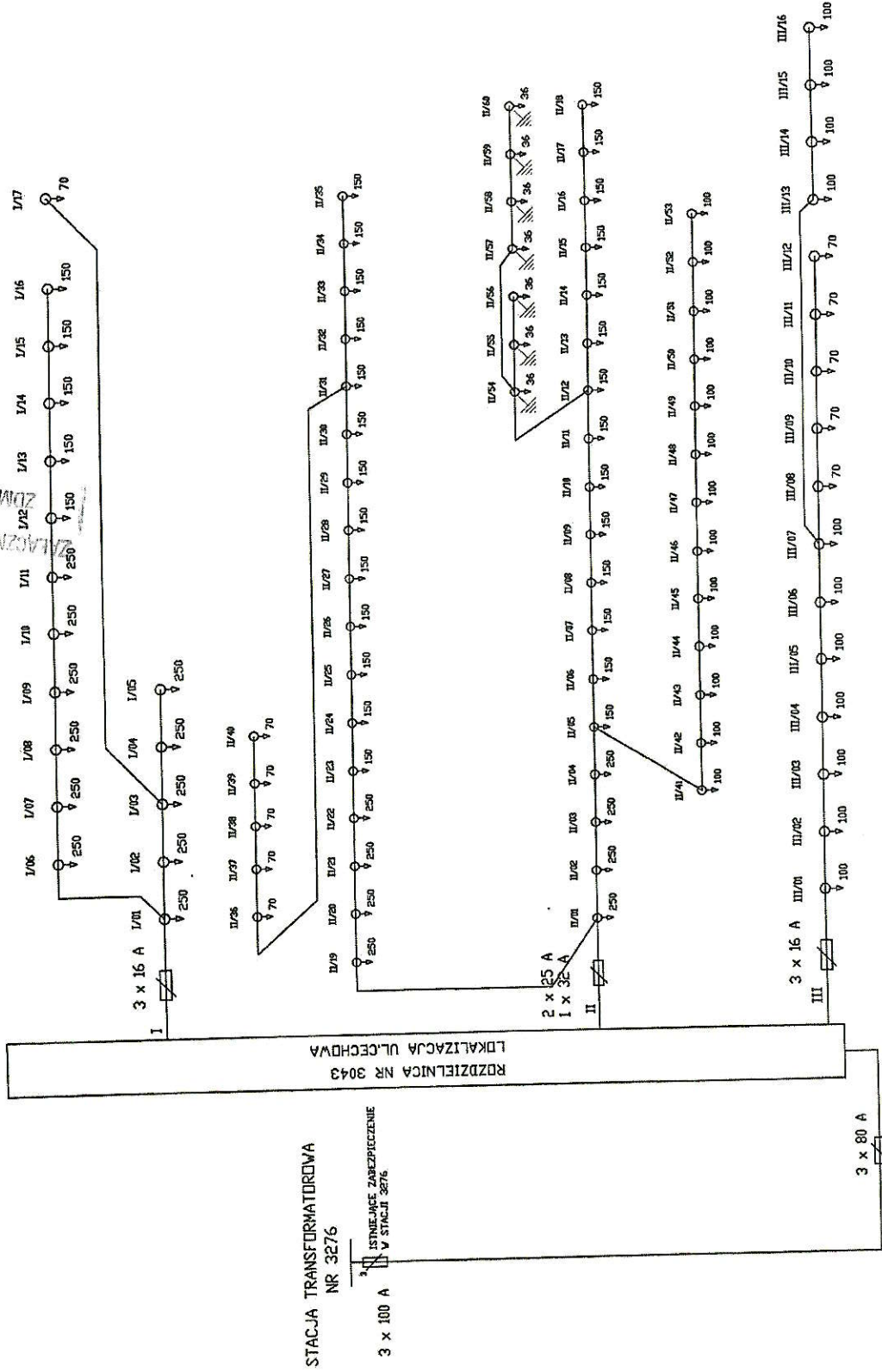
PZ 3043

LEGENDA:

 GRUPA ZIL S. A.
 NR OR. ES/TP/251/95
 PLAN SYTUACYJNY RZĄDZAJENIOWY NR : 3043
 KRS NR NR

PZ 3043

ZŁAZNIK GRAFICZNY DO PISMA
 ZDZIAŁ M. RUSYŁA 6.31.02



STACJA TRANSFORMATOROWA
 NR 3276

3 x 100 A
 ISTNIEJĄCE ZABEZPIECZENIE
 W STACJI 3276

ROZDZIELNICA NR 3043
 LOKALIZACJA UL. CECHOWA

3 x 80 A
 ZABEZPIECZENIE
 PRZELICZNIKOWE

MOC ZAINSTALOWANA P= 13,650 kW
 U=10/230V- 50Hz
 UKŁAD SIECI TN-C
 SYSTEM OCHRONY - SAMOCZYNE SZYBKE WYŁĄCZENIE

LEGENDA
 MAXI ODPOW. 1/08
 W PUNKCIE SKŁADANYM
 1/00 - MOC ZOB. SWIATLA IV

| | |
|---|------------------|
| grupa ZUE S. A. | NR OPR. ES/TP/99 |
| PLAN SYTYLACYJNY ROZDZIELNICA NR. 3043 | RYS NR 2 |

