

**BIURO PROJEKTOWO-USŁUGOWE „ESPRO”**

ul. Nowogrodzka 5, 66-530 Drezdenko

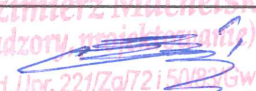

tel. 604 500 534

e-mail: [espro@op.pl](mailto:espro@op.pl)

Temat opracowania:

**REWITALIZACJA TERENU OSP W NIEGOSŁAWIU**

Stadium:	<b>PROJEKT BUDOWLANY</b>
Branża:	<b>Architektoniczno-budowlana</b>
Lokalizacja:	Niegosław, gm. Drezdenko Jednostka ewid. 080602_5 Drezdenko – obszar wiejski Obręb 0014 Niegosław, nr ewid. gruntu 299/1, 299/2
Inwestor:	Gmina Drezdenko ul. Warszawska 1, 66-530 Drezdenko

Funkcja	Imię i Nazwisko, nr upr.	Podpis
Projektował:	Kazimierz Machelski 50/83/Gw	 <i>Kazimierz Machelski (nadzoru projektowania) Bud. Upr. 221/Zg/72 i 50/83/Gw 529 i 511 ust 1 pkt 1, 52 ust 2, 55 ust 2 57 i 113 ust 2 pkt 1, 114 pkt 1</i>
Opracował:	mgr inż. Sławomir Ciader	

Adnotacje urzędowe:

Zawartość opracowania na str. 2.

Drezdenko, 14 maja 2021

Tom I

EGZEMPLARZ ARCHIWALNY

5

# **ZAWARTOŚĆ OPRACOWANIA**

## **REWITALIZACJA TERENU OSP W NIEGOSŁAWIU**

Obiekt: Rewitalizacja terenu OSP w Niegosławiu  
Lokalizacja: Niegosław, gm. Drezdenko, nr ewid. gr. 299/1, 299/2  
Inwestor: Gmina Drezdenko  
ul. Warszawska 1, 66-530 Drezdenko.

### **I. Część opisowa.**

1. Strona tytułowa.
2. Zawartość opracowania.
3. Oświadczenie projektanta.
4. Opis techniczny.
5. Informacja BIOZ.

### **II. Część rysunkowa.**

1. Projekt zagospodarowania terenu.
2. Utwardzenie terenu.
3. Utwardzenie terenu – szczegóły.
4. Budynek remizy – elewacje – inwentaryzacja.
5. Budynek remizy – elewacje – projekt.

# OPIS TECHNICZNY

## REWITALIZACJA TERENU OSP W NIEGOSŁAWIU

Obiekt: Rewitalizacja terenu OSP w Niegosławiu  
Lokalizacja: Niegosław, gm. Drezdenko, nr ewid. gr. 299/1, 299/2  
Inwestor: Gmina Drezdenko  
ul. Warszawska 1, 66-530 Drezdenko.

### 1. Podstawa opracowania.

- 1.1. Zlecenie od Inwestora Gminy Drezdenko.
- 1.2. Wizja lokalna obiektu.
- 1.3. Przepisy i normy budowlane.

### 2. Inwestor.

Inwestorem jest Gmina Drezdenko.

### 3. Lokalizacja obiektu.

Obiekt jest zlokalizowany w miejscowości Niegosław, gm. Drezdenko, nr ewid. 299/1, 299/2.

### 4. Cel opracowania.

Celem opracowania jest projekt rewitalizacji terenu Ochotniczej Straży Pożarnej w Niegosławiu.

### 5. Przedmiot inwestycji.

Przedmiotem inwestycji jest projekt zagospodarowania terenu w zakresie utwardzenia terenu, wymiany części ogrodzenia, nasadzenia roślinności oraz termomodernizacji budynku remizy.

## 6. Opis inwestycji.

Teren przeznaczony pod inwestycję znajduje się na terenie gminnym, przekazanym OSP w Niegosławiu do wykorzystywania w celach statutowych.

Teren inwestycji zabudowany jest budynkiem remizy – działka o nr ewid. 299/2.

Na terenie działki o nr ewid. 299/1 znajduje się budynek trafostacji.

## 7. Ustalenia miejscowego planu zagospodarowania przestrzennego.

Działka nie leży na terenie objętym miejscowym planem zagospodarowania przestrzennego..

## 8. Dane ogólne

8.1. Teren działek 299/1, 299/2	~1 060,00 m <sup>2</sup>
8.2. Budynek trafostacji - Powierzchnia zabudowy	~ 6,00 m <sup>2</sup>
8.3. Budynek remizy - Powierzchnia zabudowy	133,00 m <sup>2</sup>

## 9. Opis elementów zagospodarowania terenu.

### 9.1. Elementy utwardzenia terenu.

#### 9.1.1. Nawierzchnia chodnikowa.

Projektuje się wykonanie nawierzchni z kostki polbrukowej w kształcie prostokąta (typ cegła) o gr. 8cm na posypce cementowo-piaskowej gr. 3-4cm na podbudowie z dwóch warstw, warstwa dolna z kruszywa niezwiązanego C<sub>NR</sub> o śr. 0/63 mm i o gr. 10cm oraz górna z kruszywa niezwiązanego C<sub>NR</sub> o śr. 0/31,5 mm i gr. 10cm.

Jako elementy uzupełniające należy zastosować obrzeża chodnikowe o wymiarach 8x30cm układane na podsypce piaskowo-cementowej.

#### 9.1.2. Nawierzchnia pod komunikację wewnętrzną.

Projektuje się wykonanie nawierzchni z kostki polbrukowej w kształcie dwuteownika (typ behaton) o gr. 8cm na posypce cementowo-piaskowej gr. 3-4cm na podbudowie z dwóch warstw, warstwa dolna stanowiąca wzmocnienie podłoża stabilizowanego spoiwem hydraulicznym o wytrzymałości R<sub>m</sub> min. 1,5 MPa o gr. 15cm oraz górna z kruszywa niezwiązanego C<sub>NR</sub> o śr. 0/63 mm gr. 20cm.

Jako elementy uzupełniające należy zastosować krawężniki uliczne o wym. 15x30cm oraz oporniki betonowe wtopione o wym. 12x25cm układane na ławie betonowej z oporem z betonu C12/15 (B15).



### 9.1.3. Nawierzchnia miejsc postojowych na samochody osobowe.

Projektuje się wykonanie nawierzchni z ażurowych płyt betonowych o wym. 40x60cm o gr. 8cm na posypce cementowo-piaskowej gr. 3-4cm. Ażury płyt należy wypełnić grysem. Podbudowa z dwóch warstw, warstwa dolna stanowiąca wzmocnienie podłoża stabilizowanego spoiwem hydraulicznym o wytrzymałości  $R_m$  min. 1,5 MPa o gr. 15cm oraz górna z kruszywa niezwiązanego  $C_{90/3}$  o gr. 10cm.

Jako elementy uzupełniające należy zastosować krawężniki uliczne o wym. 15x30cm oraz oporniki betonowe wtopione o wym. 12x25cm układane na ławie betonowej z oporem z betonu C12/15 (B15).

### 9.2. Odwodnienie terenu i studnia chłonna.

Przed bramą wjazdową do budynku remizy projektuje się wykonanie typowego, prefabrykowanego, odwodnienia linowego dostosowanego do ruchu samochodów ciężarowych. Wody opadowe zostaną odprowadzone do studni chłonnej wykonanej z kręgów betonowych o śr. 1200 mm i wypełnionych kamieniami (otoczakami), a następnie przykrytych zielenią. Głębokość studni chłonnej 1,50 m.

### 9.3. Tereny zielone.

Pozostały teren działek zostanie zagospodarowany jako teren zielony.

Teren pod trawniki musi być oczyszczony z gruzu, kamieni i innych zanieczyszczeń (uporządkowanie terenu po wykonanych pracach).



Teren powinien być wyrównany i splantowany. Jeśli gleba pod trawnik jest zagęszczona, należy ją spulchnić. Następnie rozłożyć warstwę ziemi urodzajnej. Jako warstwę wierzchnią należy użyć mieszanki ze zdjętej ziemi urodzajnej z piaskiem celem uzyskania właściwego składu mechanicznego i chemicznego gleby. Jeżeli ilość mieszanki nie jest dostateczna należy glebę dowieźć.

Zawartość cząstek organicznych powinna zawierać się w przedziale od 5 do 8 %, odczyn pH gleby 5,5-6,5.

Teren obsiać mieszaną wytrzymałych traw niskich, rozłogowych (np.: kostrzewa czerwona, wiechlina łąkowa, kostrzewa owcza, mietlica pospolita, itp.). Po wysiewie należy zawałować walcem strunowym, co zapobiega wymywaniu nasion. Po pierwszym koszeniu zawałować walcem gładkim.



Wzdłuż ogrodzenia należy wykonać nasadzenia z krzewów niskich w formie żywopłotu. Zaleca się zastosowanie sadzonek ognika szkarłatnego, berberysu zwyczajnego lub podobnych. W południowej części projektuje się wykonanie nasadzeń z zimozielonych krzewów (żywotników lub podobnych) w formie kompozycji składającej się ze strzelistych krzewów średnich sadzonych przy parawanie, następnie krzewów w formie kulistej, a najniższą warstwę projektuje się z krzewów płózących.

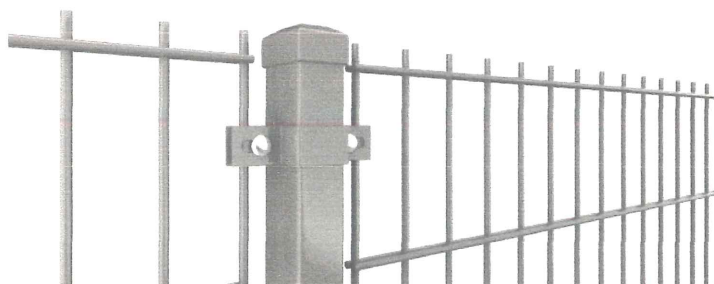
#### 9.4. Maszty flagowe.

Projektuje się montaż masztów flagowych, typowych o wysokości 6,00 m. Maszty wykonane z włókna szklanego. Fundamenty betonowe pod maszt należy wykonać zgodnie z wytycznymi producenta.

#### 9.5. Ogrodzenie terenu.

##### 9.5.1. Ogrodzenie.

Projektuje się wykonanie ogrodzenia w postaci przęseł panelowych z siatki stalowej o śr. 4mm, ocynkowanej, malowanej proszkowo na słupkach stalowych o przekroju 40x60mm i wysokości 2,00m (wyposażonych w dekielki). Słupki należy utwierdzić w gruncie poprzez wkopanie i obetonowanie. Słupki narożne należy wyposażyć w zastrzały. Panele zamocować do konstrukcji ogrodzenia za pośrednictwem systemowych elementów łączących. Wszystkie elementy metalowe powinny być zabezpieczone antykorozyjnie poprzez cynkowanie.



Wysokość paneli ogrodzeniowych min. 1,35 m, kolor ciemnozielony lub szary.

#### 9.6. Furtka.

Projektuje się wykonanie konstrukcji furtki z profili stalowych prostokątnych do których należy zamontować pionowe pręty. Szerokość furtki min. 1,00 m, wysokość min. 1,35m, dostosowana do wysokości ogrodzenia.

Konstrukcje furtki należy zamocować do słupków stalowych dostosowanych do szerokości i wagi skrzydeł.

Wszystkie elementy metalowe powinny być zabezpieczone antykorozyjnie poprzez cynkowanie, kolor ciemnozielony lub szary.

Brama i furtka wyposażone z zamki, klamki, szyldy i komplety kluczy.

### 10. Termomodernizacja budynku remizy.

#### 10.1. Docieplenie ścian budynku.

Przed przystąpieniem do ocieplenia należy przygotować podłoże poprzez oczyszczenie i zmycie. Następnie można przystąpić do przyklejenia warstwy styropianu o gr. 15 cm na ścianach i 10 cm na cokole budynku. Na zamocowanych mechanicznie poprzez dyblowanie płytach styropianowych należy przykleić warstwę siatki zbrojącej z tworzywa sztucznego.

Ściany fundamentowe należy odkopać, wykonać warstwę izolacji przeciwwilgociowej i przykleić warstwę ocieplenia z polistyrenu do głębokości 1,0 m poniżej projektowanego poziomu terenu, a następnie wykonać ponownie warstwę izolacji przeciwwilgociowej. Izolację przeciwwilgociową z emulsji bitumicznych.

#### 10.2. Wyprawy elewacyjne.

Na przygotowane podłoże należy nanieść warstwę podkładowej masy tynkarskiej. Na ścianach nałożyć tynk mineralny o fakturze baranka, a na cokole tynk mozaikowy. Tynk mineralny następnie należy pomalować farbą silikonową.

Kolorystykę należy uzgodnić z Inwestorem.

#### 10.3. Stolarka.

Projektuje się wymianę stolarki okiennej na okna z PCW o współczynniku przenikania ciepła max. 0,9 W/m<sup>2</sup>K. Kolor okien biały. Okna wykonane w klasie antywłamniowej RC2, szyby P4.



Projektuje się wymianę drzwi wejściowych do remizy na drzwi metalowe, z oknem u góry drzwi w kłanie antywłamaniowej RC2, szyby P4. Drzwi wyposażone w zamki, klamki i szyldy.

Opracowali:

tech. Kazimierz Machelski  
50/83/Gw

Kazimierz Machelski  
(nadzory, projektowanie)

mgr inż. Sławomir Ciąder

Bud. Upr. 221/Zg/72 i 50/83/Gw  
§11 ust. 1 pkt 1, §2 ust. 2 pkt 2, §5 ust. 1  
§7 i 11 ust. 1 pkt 2 §6 ust. 2







## **Część opisowa.**

### **1. Zakres robót.**

Przedmiotem inwestycji jest wykonanie prac budowlanych związanych z rewitalizacją terenu OSP Niegosław.

Jest to inwestycja jednoetapowa.

### **2. Wykaz istniejących obiektów budowlanych.**

Projektowany obiekt zlokalizowany został na terenie działek zabudowanych budynkiem remizy i trafostacji.

### **3. Wskazanie dotyczące elementów zagospodarowania działki lub terenu, które mogą stwarzać zagrożenie bezpieczeństwa i zdrowia ludzi.**

Na terenie działek występuje uzbrojenie terenu, w szczególności napowietrzne linie energetyczne.

### **4. Wskazanie dotyczące przewidzianych zagrożeń występujących podczas realizacji robót budowlanych, określające skalę i rodzaje zagrożeń oraz miejsce i czas ich występowania.**

4.1. Zagrożenie upadku w trakcie prowadzenia prac ziemnych.

4.2. Zagrożenie upadku w trakcie prowadzenia prac termomodernizacyjnych i elewacyjnych.

4.3. Zagrożenie uszkodzenia ciała lub utraty zdrowia i życia podczas obsługi maszyn i urządzeń budowlanych.

4.4. Zagrożenie uszkodzenia ciała lub utraty zdrowia i życia podczas transportu materiałów i elementów budowlanych oraz w trakcie montażu urządzeń siłowni.

### **5. Wskazanie sposobu prowadzenia instruktażu pracowników przed przystąpieniem do realizacji robót budowlanych szczególnie niebezpiecznych.**

5.1. Stanowiskowy instruktaż przed przystąpieniem do robót budowlanych przez uprawnioną osobę w dziedzinie bezpieczeństwa i higieny pracy ze szczególnym uwzględnieniem wykonywania prac na wysokości oraz przy pracy z maszynami i urządzeniami budowlanymi.

### **6. Wskazanie środków technicznych i organizacyjnych, zapobiegających niebezpieczeństwom wynikającym z wykonywania robót budowlanych w strefach**

szczególnego zagrożenia zdrowia lub w ich sąsiedztwie, w tym zapewniających bezpieczną i sprawną komunikację, umożliwiającą szybką ewakuację na wypadek pożaru, awarii i innych zagrożeń.

6.1. Ogrodzenie i oznakowanie terenu prowadzenia prac budowlanych.

6.2. Prowadzenie prac pod stałym nadzorem przełożonych.

6.3. Przy wykonywaniu prac budowlanych może być zatrudniony pracownik, który:

- posiada kwalifikacje przewidziane przepisami dla danego stanowiska,
- uzyskał orzeczenie lekarskie o dopuszczeniu do określonego rodzaju pracy,
- został przeszkolony w zakresie wykonywanych prac oraz przepisów bhp na danym stanowisku pracy,
- nie wolno zatrudniać na danym stanowisku pracownika w razie przeciwwskazań lekarskich oraz bez wstępnego przeszkolenia w zakresie bhp.

6.4. W trakcie wykonywania prac na wysokości:

6.4.1. Pracowników wyposażać w sprzęt zabezpieczający, uniemożliwiający upadek z wysokości.

6.4.2. Stosować sprzęt posiadający stosowne dopuszczenia i atesty.

6.5. Plac budowy wyposażać w tablicę informacyjną z telefonem pogotowia ratunkowego, straży pożarnej i policji.

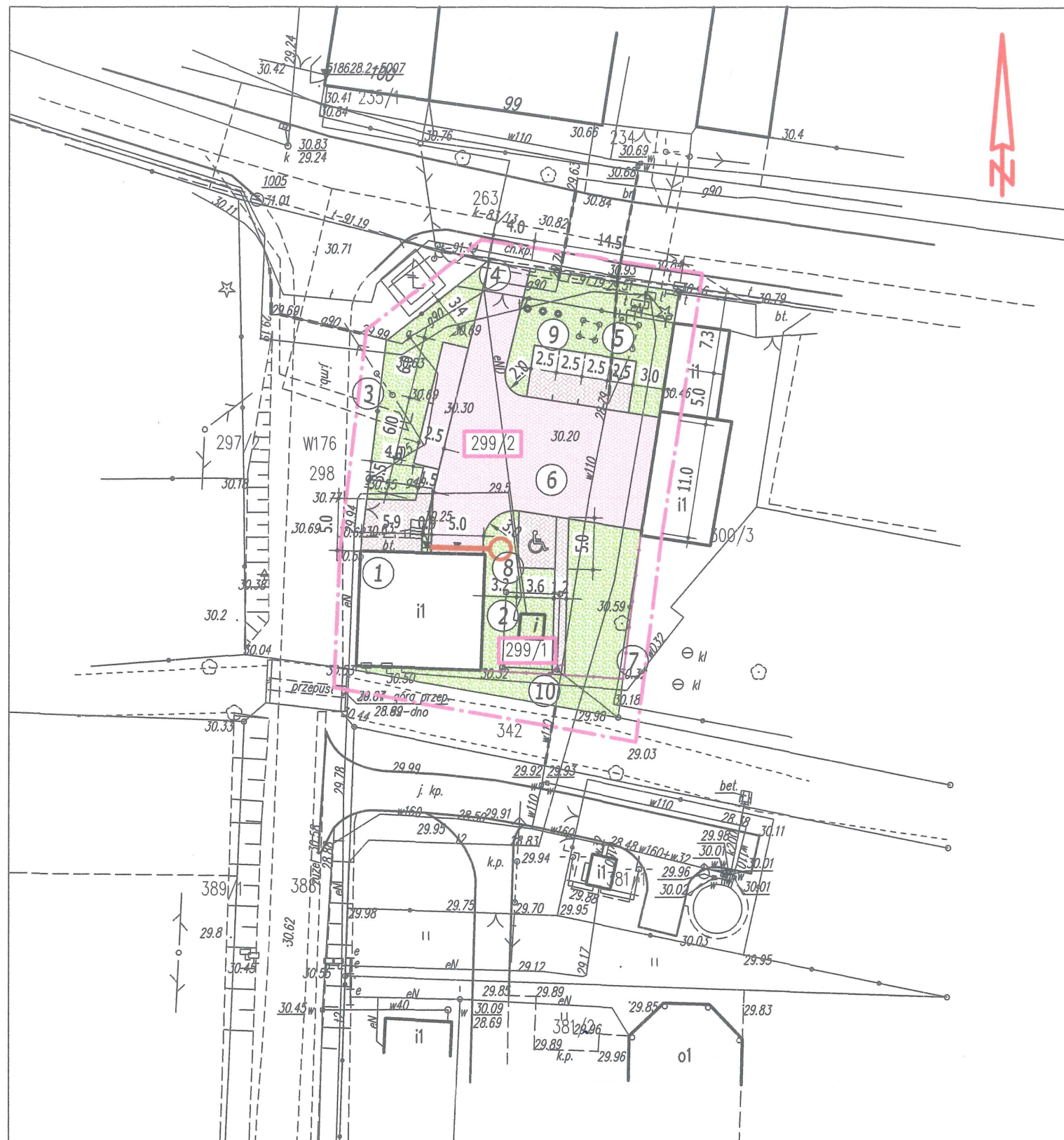
Opracowali:

tech. Kazimierz Machelski  
50/83/Gw

Kazimierz Machelski  
(nadzory, projektowanie)  
Bud. Upr. 221/Zg/72 i 50/83/Gw  
29 i §11 ust. 1 pkt 1, §2 ust. 2 pkt 2, §5 ust. 2  
87 i 42 ust. 4 pkt 2, 4 pkt 3

mgr inż. Sławomir Ciąder





### Legenda:

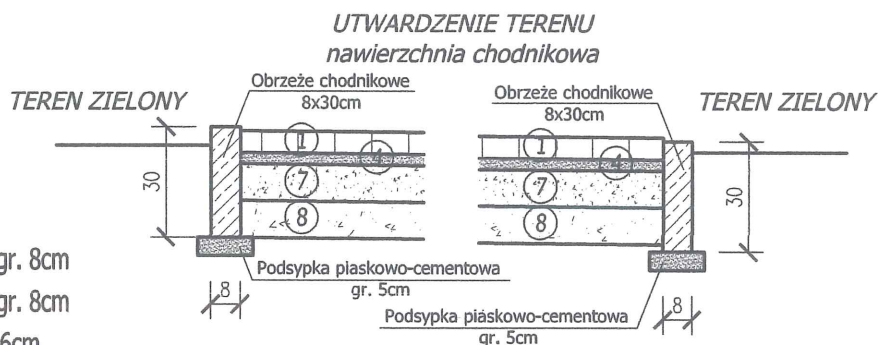
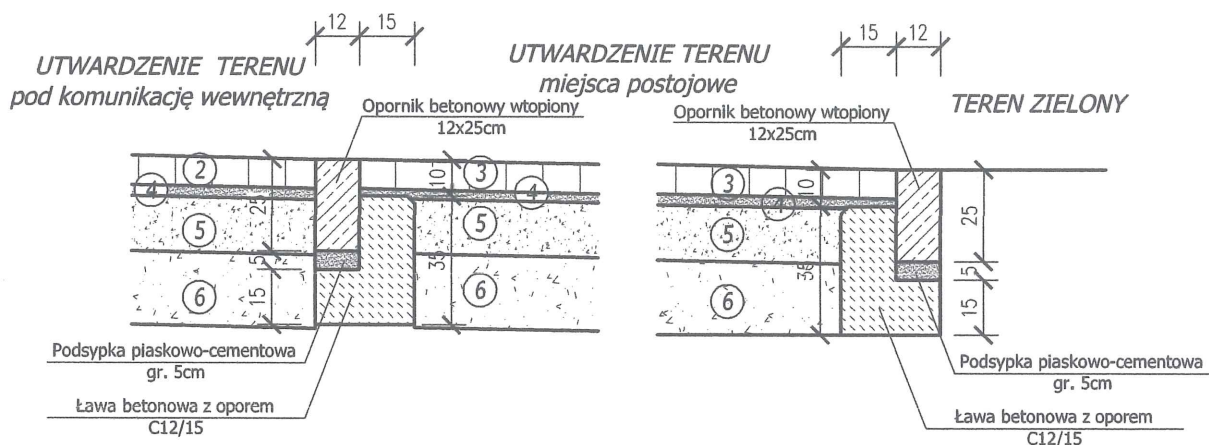
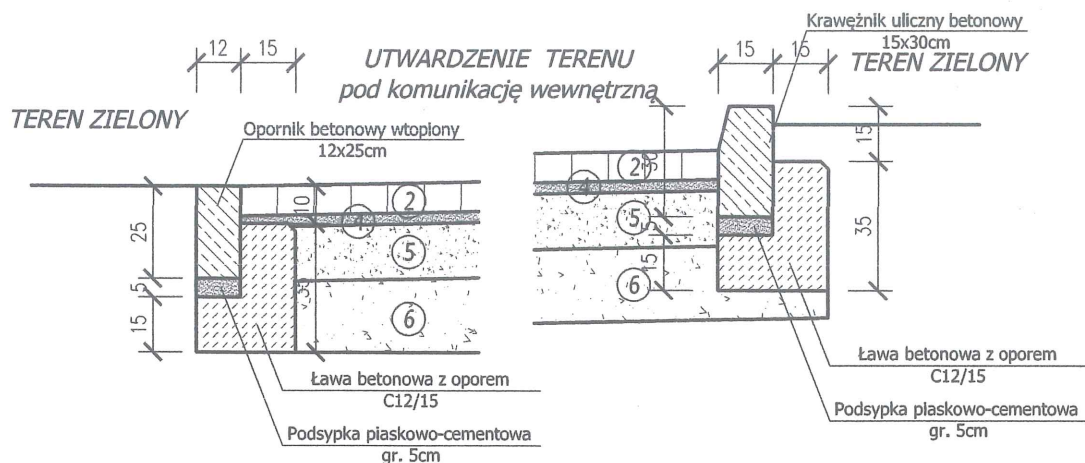
- ① Istniejący budynek remizy OSP Niegosław
  - ② Istniejący budynek trafostacji
  - ③ Istniejące ogrodzenie terenu
  - ④ Istniejąca brama wjazdowa
  - ⑤ Istniejąca konstrukcja pod syrenę
  - ⑥ Projektowane utwardzenie terenu
  - ⑦ Ogrodzenie do wymiany
  - ⑧ Idwodnienie liniowe ze studnią chłonną
  - ⑨ Projektowane maszty flagowe
  - ⑩ Projektowana furtka
- Tereny zielone obsiane trawą  
 Utwardzenie terenu - Nawierzchnia chodnikowa  
 Utwardzenie terenu - Nawierzchnia pod komunikację wewn.  
 Zieleń - krzewy

		<b>BIURO PROJEKTOWO-USŁUGOWE "ESPRO"</b> 66-530 Drezdenko, ul. Nowogrodzka 5		
DBO Rewitalizacja terenu OSP w Niegosławiu Lokalizacja: Niegosław, nr ewid. gr. 299/1, 299/2		Inwestor: Gmina Drezdenko, ul. Warszawska 1, 66-530 Drezdenko		
<b>Projekt zagospodarowanie terenu</b>		Skala 1:500	Rys. nr 1	
Funkcja	Imię i Nazwisko	Nr upr.	Podpis	Stadium
Projektował:	tech. Kazimierz Machelski	50/83/Gw		PB
Kreślił:	mgr inż. Sławomir Ciąder			Data 05.2021



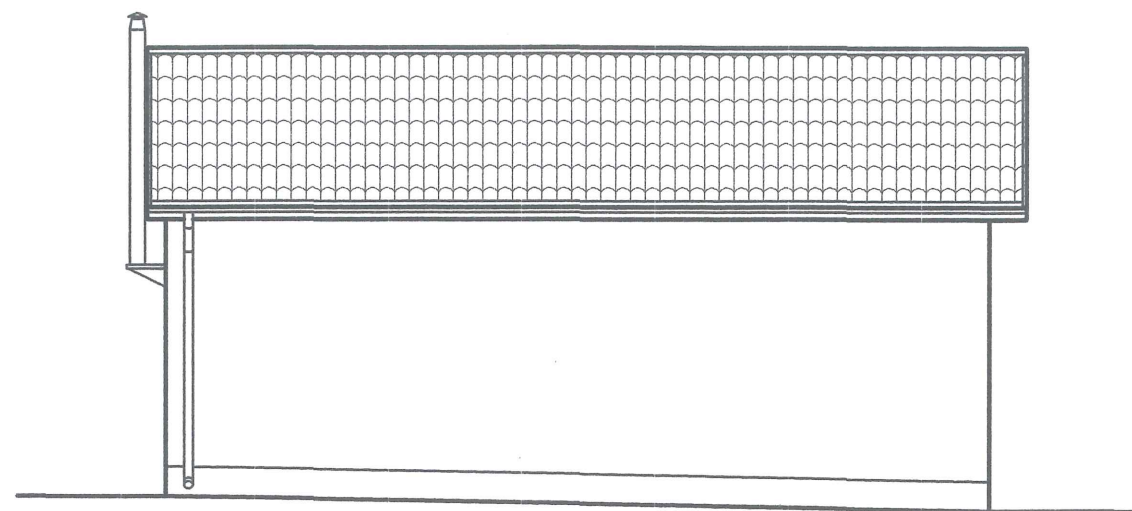




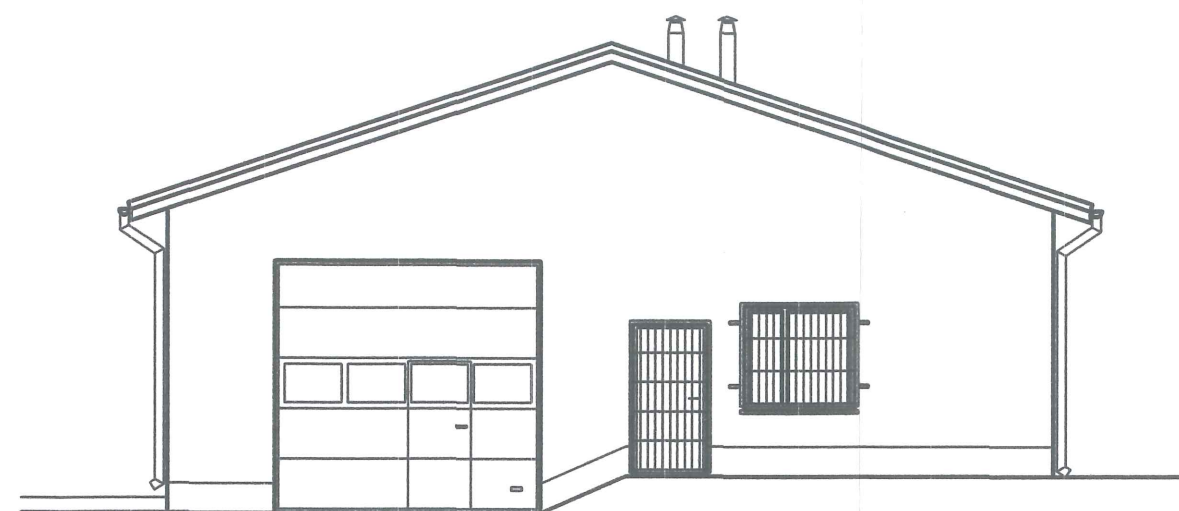


- ① Kostka brukowa betonowa gr. 8cm
- ② Kostka brukowa betonowa gr. 8cm
- ③ Płyt ażurowe betonowa gr. 6cm
- ④ Podsypka cementowo-piaskowa gr. 3-4cm
- ⑤ Stabilizacja gruntu  $R_m$  min. 1,5MPa gr. 15cm
- ⑥ Mieszanka kruszywa niezwiązanego  $C_{NR}$  0/63 gr. 20cm
- ⑦ Mieszanka kruszywa niezwiązanego  $C_{NR}$  0/31,5 r. 10cm
- ⑧ Mieszanka kruszywa niezwiązanego  $C_{NR}$  0/63 gr. 10cm

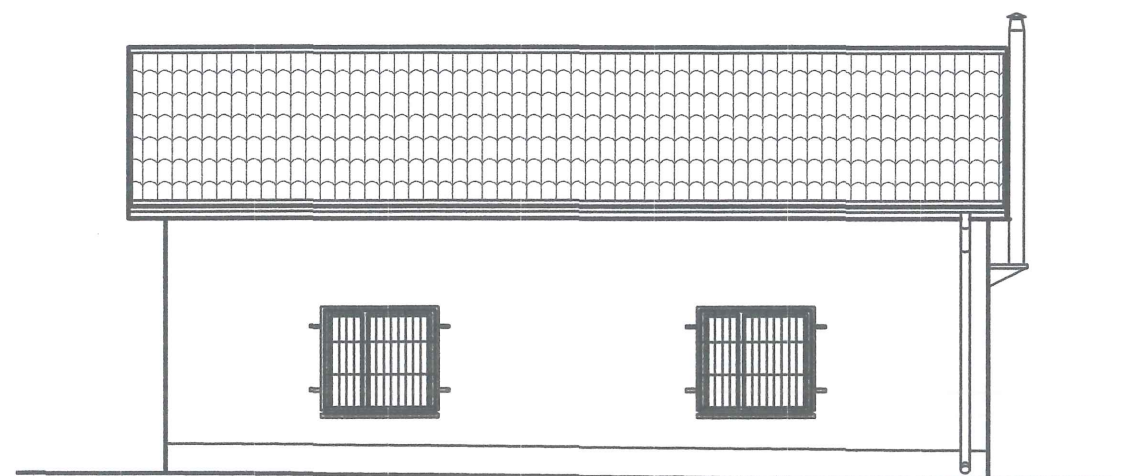
		<b>BIURO PROJEKTOWO-USŁUGOWE "ESPRO"</b> 66-530 Drezdenko, ul. Nowogrodzka 5		
DBO Rewitalizacja terenu OSP w Niegosławiu				
Lokalizacja: Niegosław, nr ewid. gr. 299/1, 299/2		Inwestor: Gmina Drezdenko, ul. Warszawska 1, 66-530 Drezdenko		
<b>Utwardzenie terenu - szczegóły</b>			Skala 1:20	Rys. nr 3
Funkcja	Imię i Nazwisko	Nr upr.	Podpis	Stadium
Projektował:	tech. Kazimierz Machelski	50/83/Gw		PB
Kreślił:	mgr inż. Sławomir Ciąder			Data 05.2021



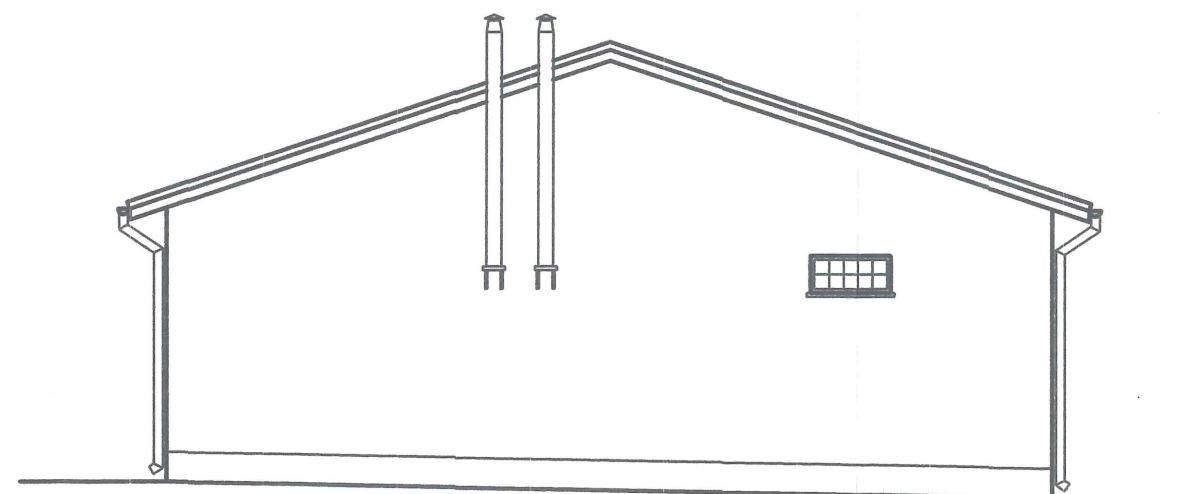
*Elewacje wschodnia*



*Elewacje północna*



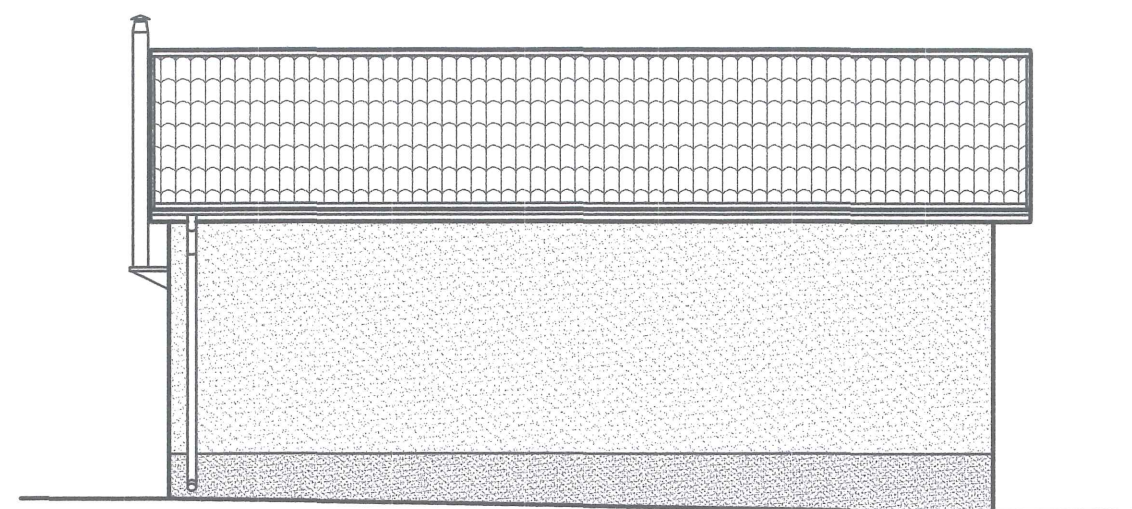
*Elewacje zachodnia*



*Elewacje południowa*

		<b>BIURO PROJEKTOWO-USŁUGOWE "ESPRO"</b> 66-530 Drezdenko, ul. Nowogrodzka 5		
		DBO Rewitalizacja terenu OSP w Niegosławiu Lokalizacja: Niegosław, nr ewid. gr. 299/1, 299/2      Inwestor: Gmina Drezdenko, ul. Warszawska 1, 66-530 Drezdenko		
<b>Budynek remizy - elewacje - inwentaryzacja</b>		Skala 1:100	Rys. nr 4	
Funkcja	Imię i Nazwisko	Nr upr.	Podpis	Stadium
Projektował:	tech. Kazimierz Machelski	50/83/Gw		PB
Kreślił:	mgr inż. Sławomir Ciąder			Data 05.2021

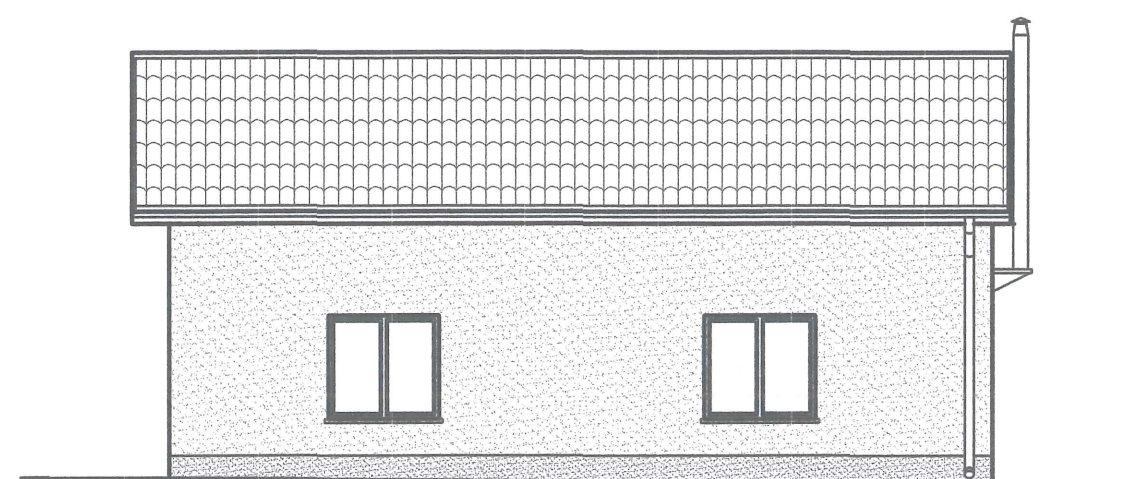




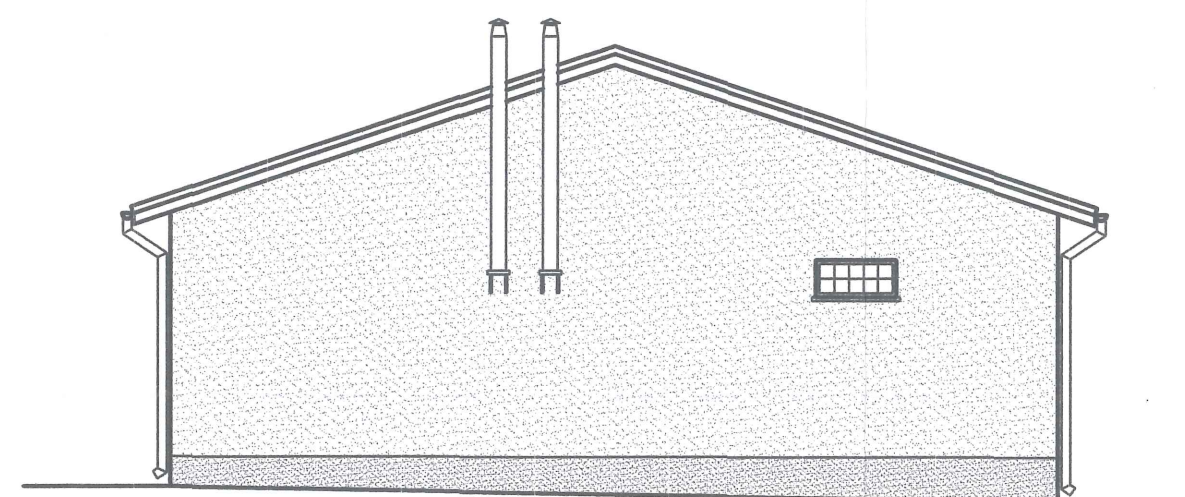
*Elewacje wschodnia*



*Elewacje północna*



*Elewacje zachodnia*



*Elewacje południowa*

		<b>BIURO PROJEKTOWO-USŁUGOWE "ESPRO"</b> 66-530 Drezdenko, ul. Nowogrodzka 5		
		DBO Rewitalizacja terenu OSP w Niegosławiu Lokalizacja: Niegosław, nr ewid. gr. 299/1, 299/2      Inwestor: Gmina Drezdenko, ul. Warszawska 1, 66-530 Drezdenko		
<b>Budynek remizy - elewacje - projekt</b>		Skala 1:100	Rys. nr 5	
Funkcja	Imię i Nazwisko	Nr upr.	Podpis	Stadium
Projektował:	tech. Kazimierz Machelski	50/83/Gw		PB
Kreślił:	mgr inż. Sławomir Ciąder			Data 05.2021