

## PROJEKT ARANŻACJI WNĘTRZ OŚRODEK KULTURALNO SPORTOWY W DĘBOWCU

### PROJEKT ARANŻACJI WNĘTRZ

nazwa inwestycji:

PROJEKT ARANŻACJI WNĘTRZ W OBIEKCIE  
UŻYTECZNOŚCI PUBLICZNEJ  
OŚRODKA KULTURALNO - SPORTOWEGO  
NASTĘPUJĄCYCH POMIESZCZEŃ:  
SALA OGÓLNOFUNKCYJNA (pomieszczenie nr 0.15)  
KOMUNIKACJA (pomieszczenie nr 0.12, 0.16)  
ZAPLECZE SCENY (pomieszczenie nr 0.14)  
ŁAZIENKA NIEPEŁNOSPRAWNYCH (pomieszczenie nr 0.24)  
KLATKA SCHODOWA (pomieszczenie nr 0.28)  
HALL (pomieszczenie nr 0.29)  
SZATNIA (pomieszczenie nr 0.30)  
WIATROŁAP (pomieszczenie nr 0.31)

adres:

Dębowiec dz.nr ewid. 2176/1, 1677, 2310  
jedn.ewid. gmina Dębowiec

Inwestor:

GMINA DĘBOWIEC

adres Inwestora:

38-220 Dębowiec 101, woj. podkarpackie

projektant :

**mgr inż. arch. Katarzyna Łachańska**

zakres opracowania - architektura

nr upr.RZ/A-04/06 w specjalności architektonicznej

*Data opracowania :  
Jasło, listopad 2021 roku*

## **SPIS ZAWARTOSCI:**

### **1. STRONA TYTUŁOWA**

### **2. SPIS TREŚCI**

### **3. WIZUALIZACJE SALI OGÓLNOFUNKCYJNEJ**

### **4. OPIS PROJEKTU ARANŻACJI WNĘTRZ**

#### **4.1 opis inwestycji**

- dane z projektu architektoniczno – budowlanego zamiennego
- zestawienie powierzchni parteru objętych projektem aranżacji wewnątrz

#### **4.2 opis podstawowych materiałów wykończeniowych**

- posadzki
- ściany
- sufity
- oprawy
- symulacja świetlna

#### **4.3 opis stałych elementów wyposażenia wewnątrz**

#### **4.4 standardy dostępności obiektu dla osób z niepełnosprawnościami**

### **4. PROJEKT ARANŻACJI WNĘTRZ - CZĘŚĆ RYSUNKOWA**

- RYS.NR 1 : RZUT PARTERU ORAZ KL.SCHODOWA – WYPOSAŻENIE, SKALA 1:100
- RYS.NR 2 : RZUT PARTERU ORAZ KL.SCHODOWA – PODŁ.INSTALAC., SKALA 1:100
- RYS.NR 3 : RZUT PARTERU ORAZ KL.SCHODOWA – POSADZKI, SKALA 1:100
- RYS.NR 4 : RZUT PARTERU ORAZ KL.SCHODOWA – OPRAWY, SKALA 1:100
- RYS.NR 5 : RZUT PARTERU ORAZ KL.SCHODOWA – SUFITY PODWIESZANE, SKALA 1:100
- RYS.NR 6 : RZUT PARTERU ORAZ KL.SCHODOWA – ROZWINIĘCIA ŚCIAN, SKALA 1:100
- RYS.NR 7 : RZUT PARTERU ORAZ KL.SCHODOWA – ROZWINIĘCIA ŚCIAN, SKALA 1:100
- RYS.NR Ł-1: SANITARIAT DLA NIEPEŁNOSPRAWNYCH – RZUT, SKALA 1:20
- RYS.NR Ł-2: SANITARIAT DLA NIEPEŁNOSPRAWNYCH – WIDOKI, SKALA 1:20
- RYS.NR Ł-3: SANITARIAT DLA NIEPEŁNOSPRAWNYCH – WIDOKI, SKALA 1:20
- RYS.NR Ł-4: SANITARIAT DLA NIEPEŁNOSPRAWNYCH – WIDOKI, SKALA 1:20
- RYS.NR Ł-5: SANITARIAT DLA NIEPEŁNOSPRAWNYCH – WIDOKI, SKALA 1:20
- RYS.NR D-1: DETAL DEKORACJI ŚCIENNEJ W SKALI OGÓLNOFUNKCYJNEJ, SKALA 1:20
- RYS.NR D-2: DETAL SUFITU AKUSTYCZNEGO DEKORAC.FALI W SALI OGÓLN., SKALA 1:20

## Opis projektu aranżacji wnętrza – ogólne dane

### 4.1 opis inwestycji

Przedmiotem aranżacji wnętrza są następujące pomieszczenia: sala ogólnofunkcyjna (pomieszczenie nr 0.15) komunikacja (pomieszczenie nr 0.12, 0.16) zaplecze sceny (pomieszczenie nr 0.14) łazienka niepełnosprawnych (pomieszczenie nr 0.24) klatka schodowa (pomieszczenie nr 0.28) hall (pomieszczenie nr 0.29) szatnia (pomieszczenie nr 0.30) wiatrołap (pomieszczenie nr 0.31) nowo wybudowanego obiektu Ośrodka Kulturalno – Sportowego w Dębowcu. Obiekt pierwotnie projektowany jako kompleks sportowo-rekreacyjny, realizowany w technologii tradycyjnej, w związku ze zmianą potrzeb na terenie Gminy Dębowca funkcjonalnie uległ zmianie. Ostatecznie zrealizowany na podstawie projektu zamiennego jako pełniący funkcje ośrodka kulturalno – sportowego.

### dane z projektu architektoniczno-budowlanego zamiennego:

- kategoria obiektu budowlanego: IV, V, IX, XV  
- wpis do rejestru zabytków – nie dotyczy  
- budynek dwukondygnacyjny w technologii tradycyjnej, ściany murowane, ocieplone w technologii systemowej styropianem, część środkowa – sala ogólnofunkcyjna – budynek parterowy, układ konstrukcyjny słupowo – ryglowy, 7 układów poprzecznych. Konstrukcja dachu Sali gimnastycznej – stalowe dźwigary dachowe ze stalowymi płatwiami, na których leżą drewniane krokwie.

(UWAGA! Projekt aranżacji wnętrza należy czytać łącznie z projektem architektoniczno - budowlanym. Wszystkie wytyczne dotyczące wymogów materiałów, rozwiązań itp znajdujące się w projekcie architektoniczno - budowlanym należy bezwzględnie przestrzegać)  
(UWAGA! Konieczna wizja lokalna)

### zestawienie powierzchni pomieszczeń parteru objętych aranżacją wnętrza:

0.12 komunikacja	14,53 m <sup>2</sup>
0.14 zaplecze sceny	7,88 m <sup>2</sup>
0.15 sala ogólnofunkcyjna	292,80 m <sup>2</sup>
0.16 komunikacja	18,00 m <sup>2</sup>
0.24 sanitariat niepełnosprawnych	4,34 m <sup>2</sup>
0.28 klatka schodowa	12,39 m <sup>2</sup>
0.29 hall/komunikacja	47,34 m <sup>2</sup>
0.30 szatnia	18,89 m <sup>2</sup>
0.31 wiatrołap	7,07 m <sup>2</sup>
<b>razem</b>	<b>423,24 m<sup>2</sup></b>

### 4.2 opis podstawowych materiałów wykończeniowych

Wszystkie materiały – ich opis oraz specyfikacje techniczne znajdują się w części rysunkowej opracowania.

#### posadzki

projektowane - płytki gresowe oraz panele winylowe (UWAGA! Sprawdzić grubości materiałów wykończeniowych, tak aby po wykończeniu posadzek na całej kondygnacji obiektu był zachowany jeden poziom podłogi (bez progów)

0.12 komunikacja – płytki 60x60cm beżowe, matowe

0.14 zaplecze sceny - płytki 60x60cm beżowe, matowe

0.15 sala ogólnofunkcyjna – panele winylowe 122x18cm, brązowe, drewnopodobne, przecierany brąz, ze strukturą i usłojeniem drewna

0.16 komunikacja - płytki 60x60cm beżowe, matowe

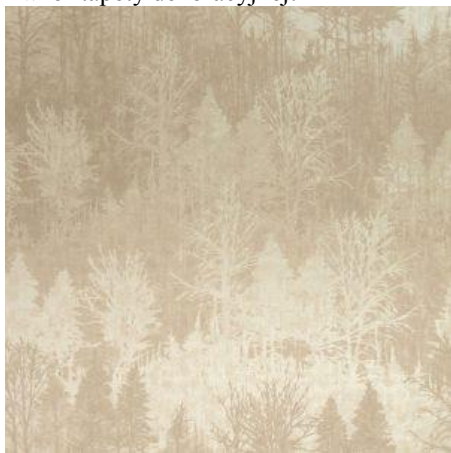
0.24 sanitariat niepełnosprawnych - płytki drewnopodobne, matowe ze strukturą, z rysunkiem usłojenia 15x90cm kolor jasny brąz

- 0.28 klatka schodowa - płytki 60x60cm beżowe, matowe – stopnie i podstopnice oraz płytki drewnopodobne, matowe ze strukturą, z rysunkiem usłojenia 15x90cm kolor ciemny brąz - spoczniki
- 0.29 hall/komunikacja - płytki gresowe : płytki 60x60cm beżowe, matowe oraz płytki drewnopodobne, matowe ze strukturą, z rysunkiem usłojenia 15x90cm kolor ciemny brąz
- 0.30 szatnia - płytki gresowe : płytki 60x60cm beżowe, matowe oraz płytki drewnopodobne, matowe ze strukturą, z rysunkiem usłojenia 15x90cm kolor ciemny brąz
- 0.31 wiatrołap płytki gresowe : płytki 60x60cm beżowe, matowe oraz płytki drewnopodobne, matowe ze strukturą, z rysunkiem usłojenia 15x90cm kolor ciemny brąz

### ściany

projektowane wykończenie ścian – zgodnie z oznaczeniami na rysunkach części graficznej opracowania: płytka gresowa beżowa, cieniowana, z widoczną strukturą naśladująca cegłę; dekoracyjne płytki ściennie z charakterystycznym wzorem; płytki gresowe ściennie w kolorze beżowym, matowe; tynk dekoracyjny „kamień naturalny” stylizowany tynk o strukturze granitu w kolorze beżowym, o porowatej strukturze; fototapeta; tapety dekoracyjne; ściany malowane dwukrotnie na kolor biały, beżowy jasny, beżowy ciemny – zgodnie z oznaczeniami na rysunkach

- 0.12 komunikacja – dwukrotne malowanie farbą jasną beżową półmat
- 0.14 zaplecze sceny - dwukrotne malowanie farbą jasną beżową półmat
- 0.15 sala ogólnofunkcyjna – dwukrotne malowanie farbą jasną beżową półmat, na jednej ścianie – tapeta dekoracyjna kolor beżowy, tematyka: drzewa, kolory cieniowane  
- wzór tapety dekoracyjnej:



- 0.16 komunikacja – na wskazanej w części rysunkowej ścianie – płytka gresowa imitująca cegłę, kolor beżowy, struktura matowa, chropowata  
- wzór płytki gresowej imitującej cegłę

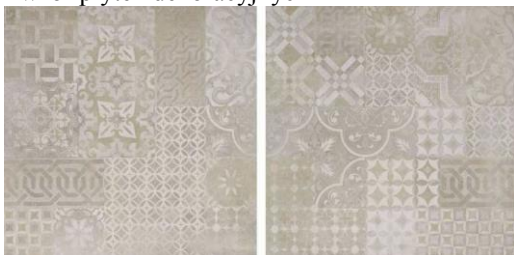


- w części wypoczynkowej tapeta „zieleń”  
- wzór tapety dekoracyjnej (flizelina z winylem, tapeta dedykowana do obiektów użyteczności publicznej)



Na pozostałych ścianach - dwukrotne malowanie farbą jasną beżową półmat

0.24 sanitariat niepełnosprawnych - płytki dekoracyjne 60x60cm beżowe, cieniowane z charakterystycznym wzorem  
- wzór płytek dekoracyjnych



oraz płytki ściennie podstawowe (te same co występują na podłogach w komunikacji) beżowe 60x60cm, matowe, cieniowane

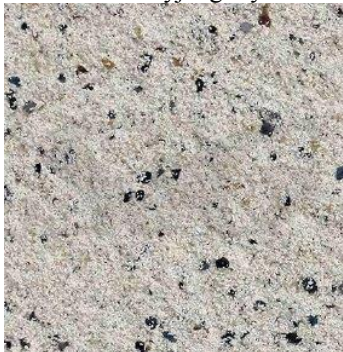
- wzór płytek ściennych



na pozostałych ścianach - dwukrotne malowanie farbą białą zmywalną, przeciwgrzybiczną, matową

0.28 klatka schodowa – na jednej ścianie – dekoracyjny tynk szlachetny „kamień naturalny” stylizowany tynk o strukturze granitu w kolorze beżowym

- wzór dekoracyjnego tynku



Na fragmencie ściany – zgodnie z oznaczeniem na rysunku tapeta dekoracyjna „zielen”

- wzór tapety dekoracyjnej (flizelina z winylem, tapeta dedykowana do obiektów użyteczności publicznej)



na pozostałych ścianach dwukrotne malowanie farbą jasną beżową półmat

0.29 hall/komunikacja – płytka gresowa imitująca cegłę, na jednej ścianie dekoracyjny tynk szlachetny „kamień naturalny” stylizowany tynk o strukturze granitu w kolorze beżowym, na ścianie na wprost wejścia fototapeta dedykowana do obiektów użyteczności publicznej – zdjęcie Dębowca w sepii (podświetlone od góry ukrytym paskiem ledowym) – zdjęcie do potwierdzenia z Inwestorem



na pozostałych ścianach dwukrotne malowanie farbą jasną beżową półmat

0.30 szatnia - dwukrotne malowanie farbą jasną beżową półmat

0.31 wiatrołap – na wskazanych ścianach dekoracyjny tynk szlachetny „kamień naturalny” stylizowany tynk o strukturze granitu w kolorze beżowym, na pozostałych dwukrotne malowanie farbą jasną beżową półmat

### sufity

projektowane – sufity podwieszane (opisane szczegółowo w części rysunkowej) to sufity: modułowe 60x60cm demontowalne z ukrytą oraz z widoczną krawędzią konstrukcji w zależności od pomieszczenia, sufity modułowe 60x60cm demontowalne z przeznaczeniem do pomieszczeń sanitarnych, sufity systemowe kartonowo - gipsowe na stelażach oraz dekoracyjny sufit w formie ukształtowanej fali w sali ogólnofunkcyjnej oraz dekoracyjne sufity napinane DPS z nadrukiem z podświetleniem paskami ledowymi (barwa światła biała, neutralna).

Zdjęcie do nadruku – to logo budynku – ludowy wzór, użyć w kolorze sepia (strona [www.fotolia.pl](http://www.fotolia.pl), zdjęcie numer 55794732

- wzór logo (w hallu – zdjęcie użyte całe, natomiast w sanitariacie tylko wycięty fragment)



- 0.12 komunikacja – modułowy sufit 60x60cm, demontowalny z widoczną konstrukcją montażową
- 0.14 zaplecze sceny - modułowy sufit 60x60cm, demontowalny z widoczną konstrukcją montażową
- 0.15 sala ogólnofunkcyjna – modułowy sufit 60x60cm, demontowalny z ukrytą konstrukcją montażową, sufity systemowe kart.gipsowe na wieszakach oraz akustyczny, dekoracyjny sufit w formie fali ukształtowany z połączonych płyt 120x60cm wygiętych w formy wklęsłe oraz wypukłe
- 0.16 komunikacja - modułowy sufit 60x60cm, demontowalny z widoczną konstrukcją montażową, sufit systemowy kart.gipsowe na wieszakach
- 0.24 sanitariat niepełnosprawnych - modułowy sufit 60x60cm, demontowalny z widoczną konstrukcją montażową z przeznaczeniem do pomieszczeń sanitarnych, sufit kart.gipsowy w formie oddzielającej belki oraz dekoracyjny fragment sufitu DPS napinanego z nadrukiem zdjęcia (logo w sepii) podświetlanego białym światłem (barwa naturalna) – wzór powyżej przy hallu
- 0.28 klatka schodowa – brak sufitów podwieszanych
- 0.29 hall/komunikacja - modułowy sufit 60x60cm, demontowalny z widoczną konstrukcją montażową, sufit systemowy kart.gipsowe na wieszakach, dekoracyjny fragment sufitu DPS napinanego z nadrukiem zdjęcia (logo w sepii) podświetlanego białym światłem (barwa naturalna)
- 0.30 szatnia - modułowy sufit 60x60cm, demontowalny z widoczną konstrukcją montażową
- 0.31 wiatrołap – brak sufitów podwieszanych

### **oprawy**

w projekcie przewidziano zastosowanie opraw, które zgodnie z normami i przepisami odpowiednio doświetlą wszystkie pomieszczenia, symulacje oświetlenia ukazano na przedstawionych schematach dotyczących poszczególnych pomieszczeń w ostatniej części opracowania.

- 0.12 komunikacja – oprawa typu podwójny reflektor (numer 05) wpuszczany w sufit podwieszany modułowy, systemowy 60x60cm, kolor oprawy czarna
- wzór oprawy



- 0.14 zaplecze sceny - oprawa typu podwójny reflektor (numer 05) wpuszczany w sufit podwieszany modułowy, systemowy 60x60cm, kolor oprawy czarna
- 0.15 sala ogólnofunkcyjna – oprawa typu zwis dekoracyjna (numer 01) czarne zawiesie, oprawka o formie złotej tuby wysokości 32cm
- wzór oprawy



oprawa typu zwis (numer 02) czarne zawiesie, czarna oprawka o formie tuby wysokości 12cm  
- wzór oprawy

oprawa typu oczko (numer 03) montowana w suficie podwieszanym, kolor biały  
- wzór oprawy



oprawa typu kinkiet dekoracyjny o formie tuby, wysokości 20cm, kolor złoty, świecenie tylko w dół



0.16 komunikacja - oprawa typu podwójny reflektor (numer 05) wpuszczany w sufit podwieszany modułowy, systemowy 60x60cm, kolor oprawy czarna

oprawa dekoracyjna typu zwis, pięć kloszy typu tuba, rozmieszczonych w różnych miejscach na suficie, klosze w kolorze złotym, białym oraz czarnym

0.24 sanitariat niepełnosprawnych – oprawa typu plafon montowana na suficie podwieszanym modułowym 60x60cm, oprawa dedykowana do pomieszczeń o podwyższonej wilgotności, kolor czarny



0.28 klatka schodowa – oprawy typu reflektor montowany do ściany, oprawy świecące góra-dół z możliwością ustawienia kierunku światła, z możliwością niezależnego włączenia górnego oświetlenia opraw oraz dolnego, kolor biały





0.29 hall/komunikacja - oprawa typu podwójny reflektor (numer 05) wpuszczany w sufit podwieszany modułowy, systemowy 60x60cm, kolor oprawy czarna  
oprawa typu tuba montowana bezpośrednio do sufitu podwieszanego kart.gips. na stelażu systemowym, wysokość tuby ok.12cm, kolor biały



0.30 szatnia - oprawa typu podwójny reflektor (numer 05) wpuszczany w sufit podwieszany modułowy, systemowy 60x60cm, kolor oprawy czarna  
0.31 wiatrołap – oprawa typu zwis, na czarnych zawieszach złoty plafon



**symulacja oświetlenia**

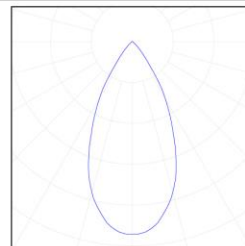
**Symulacja oświetlenia**

Oprawa (Wylot światła)

**oprawa nr 010**

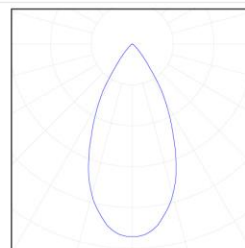
Wylot światła 1  
Wyposażenie: 1xM930  
Stopień efektywności: 99.88%  
Strumień świetlny lampy: 960 lm  
Strumień świetlny opraw: 959 lm  
Moc: 10,0 W  
Skuteczność świetlna: 95.9 lm/W

Dane kolorymetryczne  
1x: CCT 3000 K, CRI 90

**oprawa nr 04**

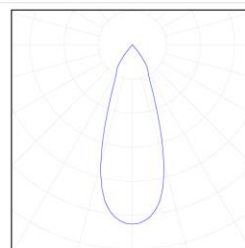
Wylot światła 1  
Wyposażenie: 1xM940  
Stopień efektywności: 99.88%  
Strumień świetlny lampy: 1080 lm  
Strumień świetlny opraw: 1079 lm  
Moc: 10,0 W  
Skuteczność świetlna: 107.9 lm/W

Dane kolorymetryczne  
1x: CCT 4000 K, CRI 90

**oprawa nr 03**

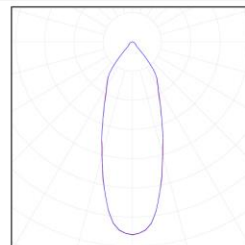
Wylot światła 1  
Wyposażenie: 1xH940  
Stopień efektywności: 99.81%  
Strumień świetlny lampy: 2373 lm  
Strumień świetlny opraw: 2369 lm  
Moc: 26,0 W  
Skuteczność świetlna: 91.1 lm/W

Dane kolorymetryczne  
1x: CCT 4000 K, CRI 90

**oprawa nr 05**

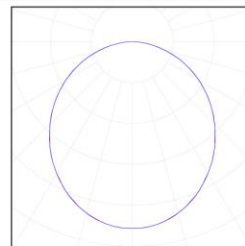
Wylot światła 1  
Wyposażenie: 1xM930  
Stopień efektywności: 99.90%  
Strumień świetlny lampy: 1310 lm  
Strumień świetlny opraw: 1309 lm  
Moc: 14,0 W  
Skuteczność świetlna: 93.5 lm/W

Dane kolorymetryczne  
1x: CCT 3000 K, CRI 90

**oprawa nr 07**

Wylot światła 1  
Wyposażenie: 1xM930  
Stopień efektywności: 100%  
Strumień świetlny lampy: 2970 lm  
Strumień świetlny opraw: 2970 lm  
Moc: 37,0 W  
Skuteczność świetlna: 80.3 lm/W

Dane kolorymetryczne  
1x: CCT 3000 K, CRI 90

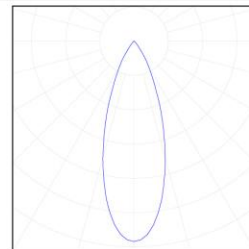


## Oprawa (Wylot światła)

**oprawa nr 08**

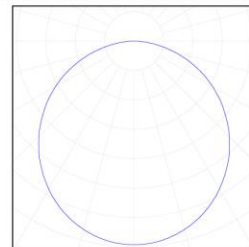
Wylot światła 1  
 Wyposażenie: 1xM930  
 Stopień efektywności: 99.79%  
 Strumień świetlny lampy: 960 lm  
 Strumień świetlny opraw: 958 lm  
 Moc: 10.0 W  
 Skuteczność świetlna: 95.8 lm/W

Dane kolorymetryczne  
 1x: CCT 3000 K, CRI 90

**oprawa nr 09**

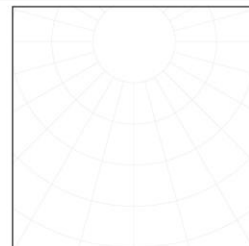
Wylot światła 1  
 Wyposażenie: 1xA930  
 Stopień efektywności: 99.98%  
 Strumień świetlny lampy: 3700 lm  
 Strumień świetlny opraw: 3699 lm  
 Moc: 42.5 W  
 Skuteczność świetlna: 87.0 lm/W

Dane kolorymetryczne  
 1x: CCT 3000 K, CRI 90

**oprawa nr 06 - puszka**

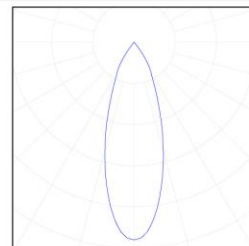
Wylot światła 1  
 Wyposażenie: 1x0000  
 Stopień efektywności: 100%  
 Strumień świetlny lampy: 0 lm  
 Strumień świetlny opraw: 0 lm  
 Moc: 0.0 W  
 Skuteczność świetlna: NaN lm/W

Dane kolorymetryczne  
 1x: CCT 3000 K, CRI 100

**oprawa nr 06**

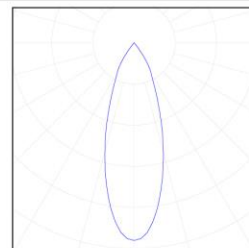
Wylot światła 1  
 Wyposażenie: 1xM930  
 Stopień efektywności: 99.79%  
 Strumień świetlny lampy: 460 lm  
 Strumień świetlny opraw: 459 lm  
 Moc: 6.0 W  
 Skuteczność świetlna: 76.5 lm/W

Dane kolorymetryczne  
 1x: CCT 3000 K, CRI 90

**oprawa nr 06**

Wylot światła 1  
 Wyposażenie: 1xM930  
 Stopień efektywności: 99.79%  
 Strumień świetlny lampy: 460 lm  
 Strumień świetlny opraw: 459 lm  
 Moc: 6.0 W  
 Skuteczność świetlna: 76.5 lm/W

Dane kolorymetryczne  
 1x: CCT 3000 K, CRI 90

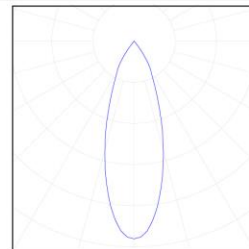


Oprawa (Wylot światła)

**oprawa nr 06**

Wylot światła 1  
Wyposażenie: 1xM930  
Stopień efektywności: 99.79%  
Strumień świetlny lampy: 460 lm  
Strumień świetlny opraw: 459 lm  
Moc: 6.0 W  
Skuteczność świetlna: 76.5 lm/W

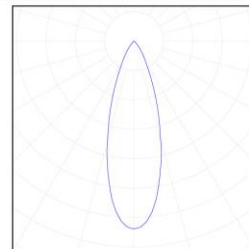
Dane kolorymetryczne  
1x: CCT 3000 K, CRI 90



**oprawa nr 02**

Wylot światła 1  
Wyposażenie: 1xL940  
Stopień efektywności: 99.77%  
Strumień świetlny lampy: 1430 lm  
Strumień świetlny opraw: 1427 lm  
Moc: 13.5 W  
Skuteczność świetlna: 105.7 lm/W

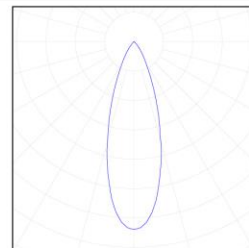
Dane kolorymetryczne  
1x: CCT 4000 K, CRI 90



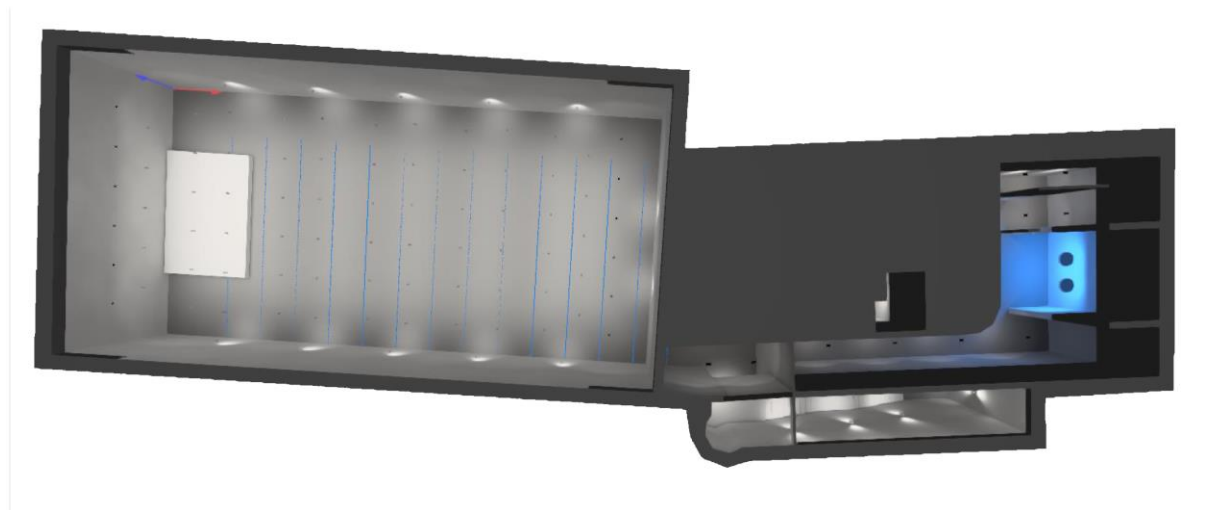
**oprawa nr 01**

Wylot światła 1  
Wyposażenie: 1xM940  
Stopień efektywności: 99.77%  
Strumień świetlny lampy: 2000 lm  
Strumień świetlny opraw: 1995 lm  
Moc: 20.0 W  
Skuteczność świetlna: 99.8 lm/W

Dane kolorymetryczne  
1x: CCT 4000 K, CRI 90

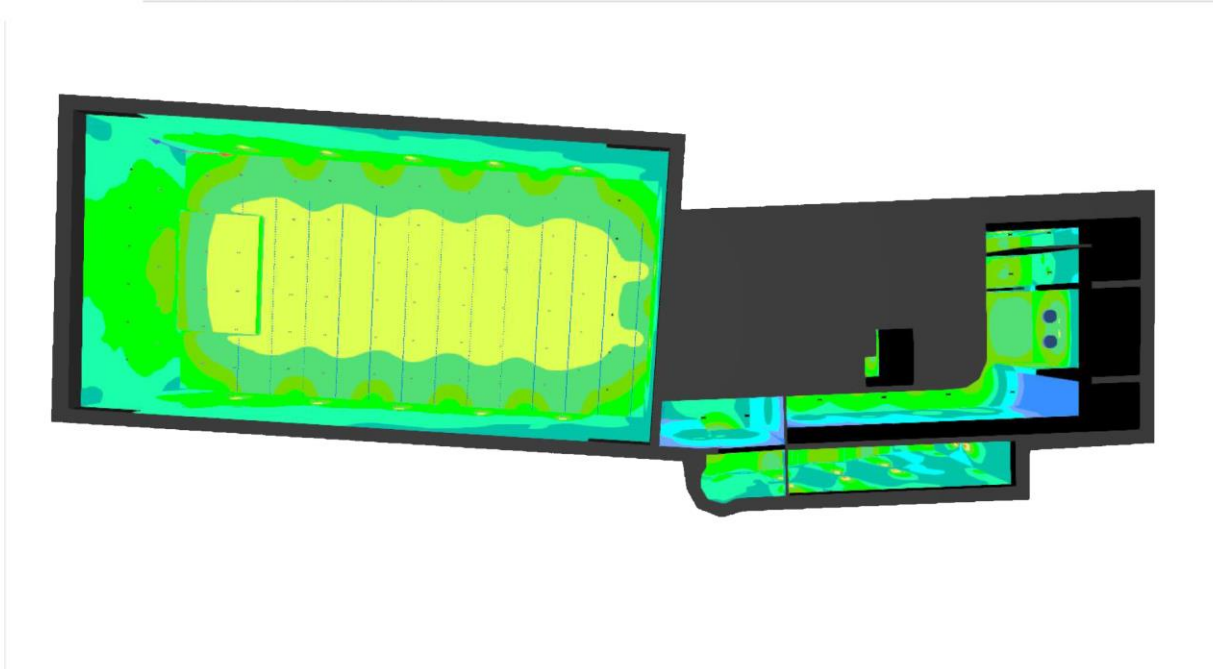


## Symulacja oświetlenia



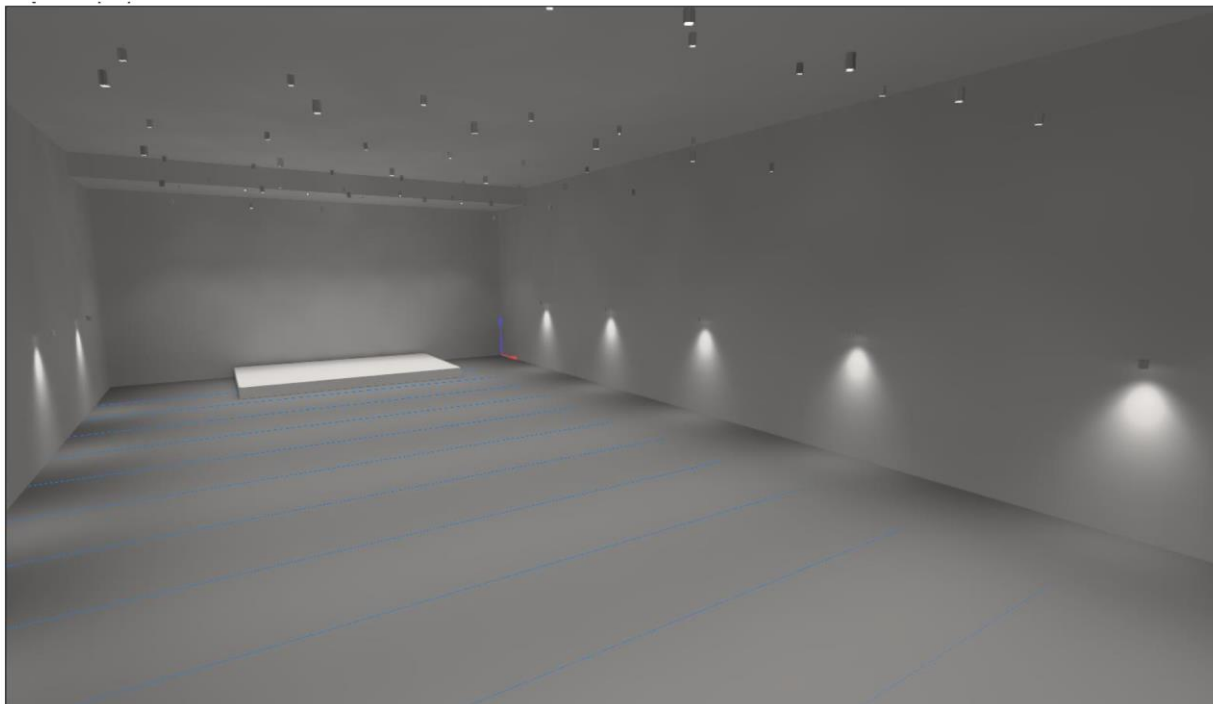
Symulacja oświetlenia

## Natężenia oświetlenia w [lx]



Symulacja oświetlenia

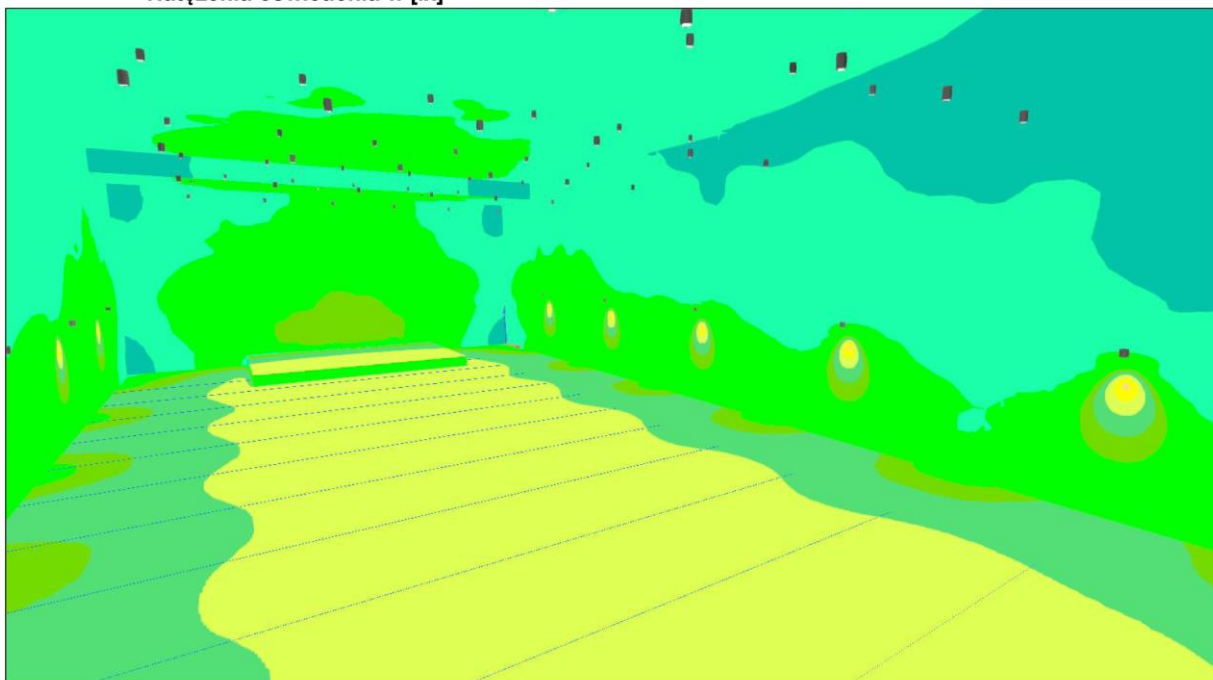
Symulacja oświetlenia / Widoki

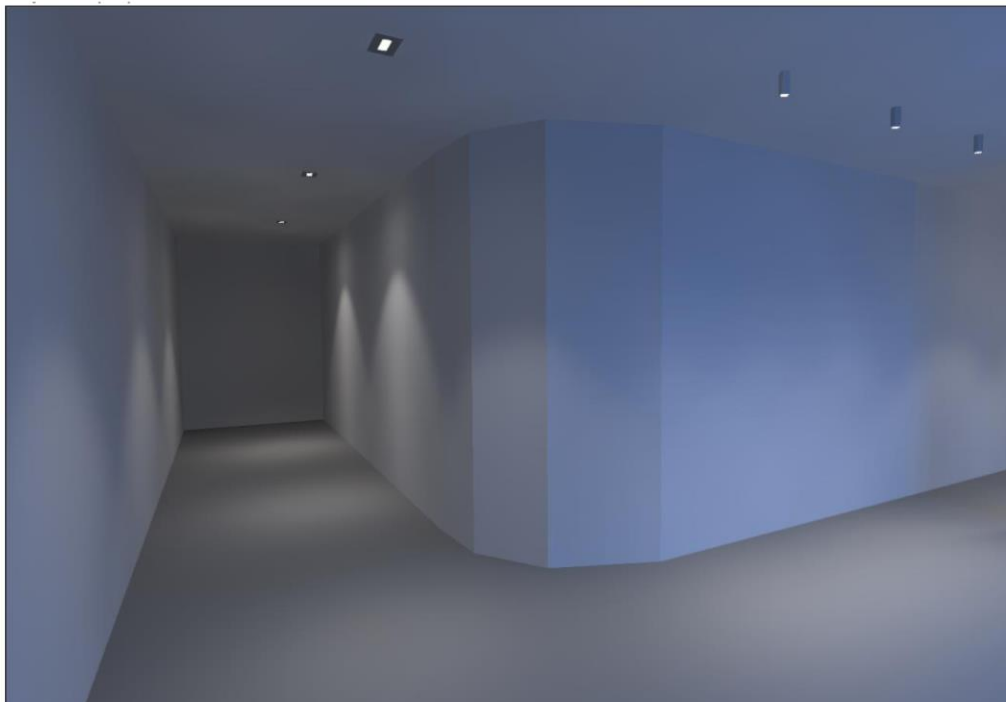


Symulacja oświetlenia

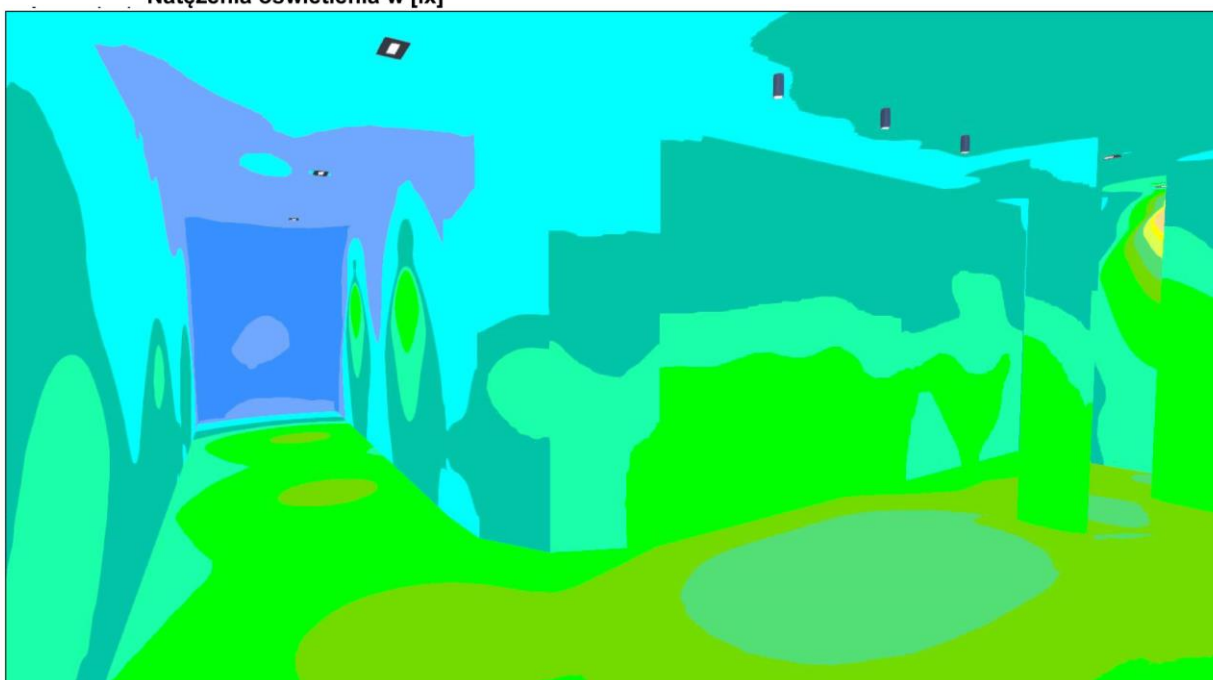
Symulacja oświetlenia / Widoki

Natężenia oświetlenia w [lx]



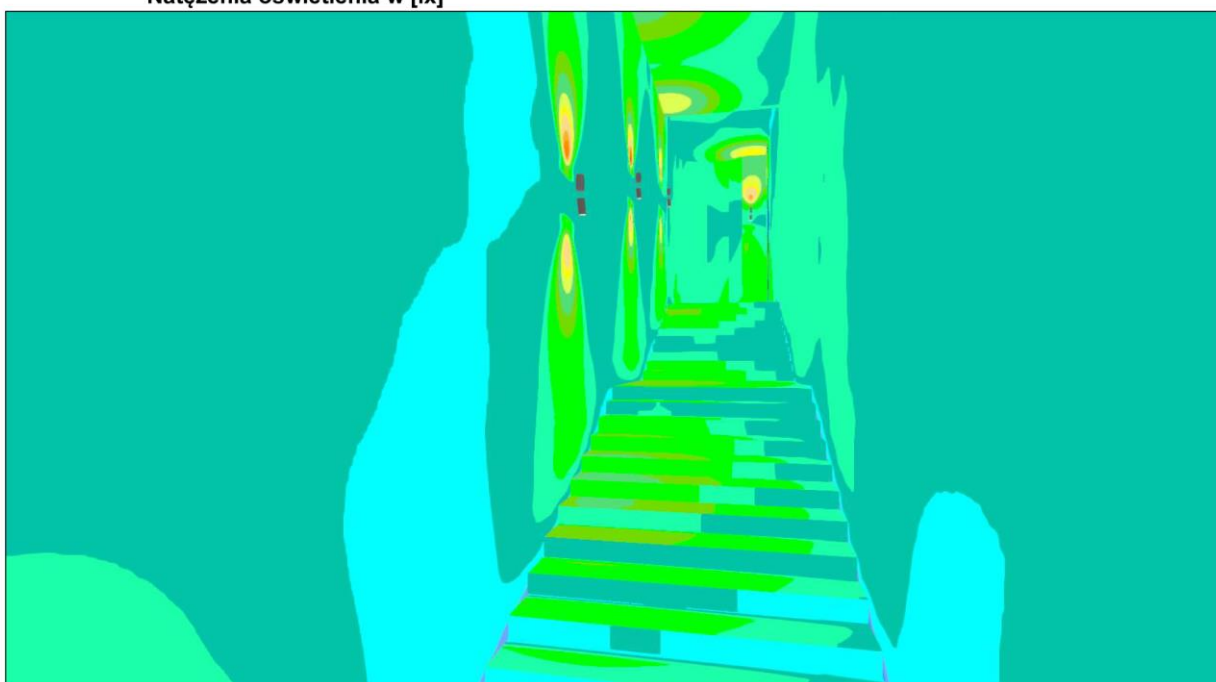


Natężenia oświetlenia w [lx]





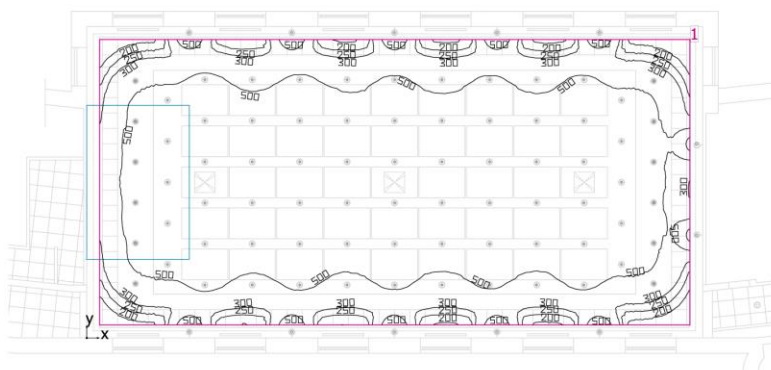
Natężenia oświetlenia w [lx]





Symulacja oświetlenia

## sala ogólnofunkcyjna



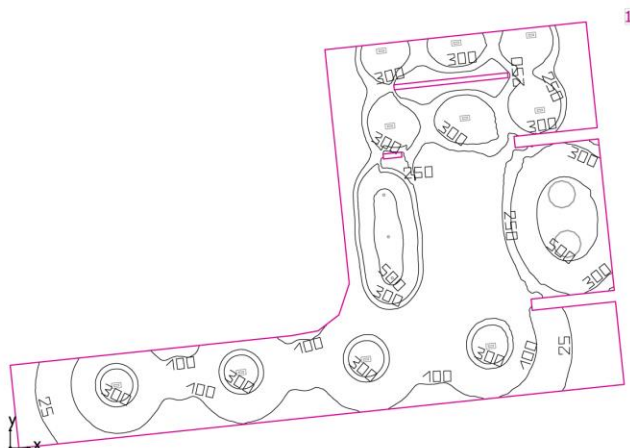
Wysokość od podłogi do sufitu: 5.600 m do 6.180 m, Współczynniki odbicia: Sufit 70.0%, Ściany 60.0%, Podłoga 20.0%, Współczynnik konserwacji: 0.80

### Płaszczyzna pracy

Powierzchnia	Wynik	Średnia (Zad.)	Min.	Maks.	Min/środek	Min/maks
1 Płaszczyzna pracy (Pomieszczenie 1)	Prostopadłe natężenia oświetlenia (adaptacyjne) [lx] Wysokość: 0.800 m, Margines: 0.500 m	511 (≥ 500)	108	816	0.21	0.13

Symulacja oświetlenia

## wiatrołap, hall wejściowy, komunikacja, szatnia



Wysokość od podłogi do sufitu: 3.0 m, Współczynniki odbicia: Sufit 70.0%, Ściany 58.9%, Podłoga 20.0%, Współczynnik konserwacji: 0.80

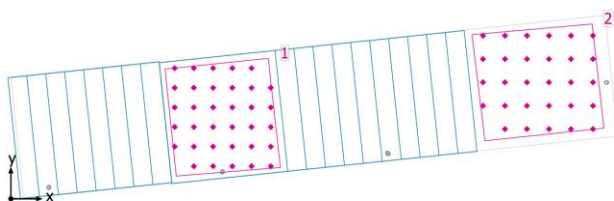
### Płaszczyzna pracy

Powierzchnia	Wynik	Średnia (Zad.)	Min.	Maks.	Min/środek	Min/maks
1 Płaszczyzna pracy (Pomieszczenie 2)	Prostopadłe natężenia oświetlenia (adaptacyjne) [lx] Wysokość: 0.800 m, Margines: 0.000 m	230 (≥ 500)	13.0	644	0.057	0.020

Symulacja oświetlenia

## klatka schodowa

---

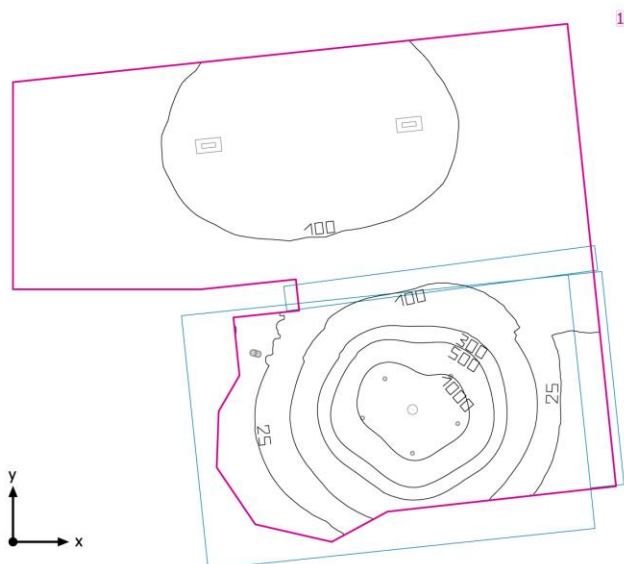


Wysokość od podłogi do sufitu: 5.850 m, Współczynniki odbicia: Sufit 70.0%, Ściany 60.0%, Podłoga 20.0%, Współczynnik konserwacji: 0.80

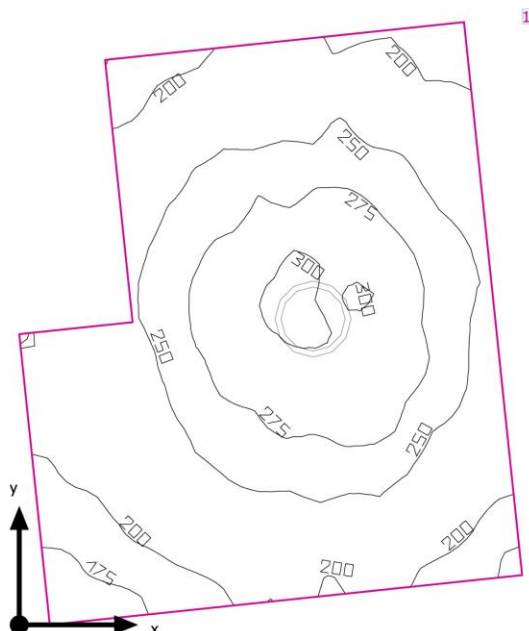
Symulacja oświetlenia

## komunikacja przy sali ogólnofunkcyjnej

---



Wysokość od podłogi do sufitu: 3.0 m, Współczynniki odbicia: Sufit 70.0%, Ściany 60.0%, Podłoga 20.0%, Współczynnik konserwacji: 0.80



Wysokość od podłogi do sufitu: 3.000 m, Współczynniki odbicia: Sufit 70.0%, Ściany 60.0%, Podłoga 20.0%, Współczynnik konserwacji: 0.80

### **3.3 opis stałych elementów wyposażenia wnętrza**

Stale elementy wyposażenia wnętrza to zabudowa meblowa wykonywana na wymiar, znajdująca się w szatni – długości 470cm, wysokość do sufitu podwieszanego  $h=300\text{cm}$ , szafa wykonana z płyty laminowanej białej, podzielona na segmenty tej samej szerokości około 94cm każdy, z dwoma frontami otwieranymi, z pionowymi, długimi pochwytnymi w kolorze białym. W każdym segmencie – dołem i górą półka, pomiędzy reling na odwieszane ubrania. W szatni znajduje się również ścianka dzieląca zabudowę meblową od reszty części pomieszczenia (zgodnie z rysunkiem) – ścianka z płyty laminowanej z logo obiektu – w kolorze, na granatowym tle laminowanej płyty.

- wzór logo strona [www.fotolia.pl](http://www.fotolia.pl), zdjęcie numer 55794732



Stałe elementy wyposażenia wnętrz – sanitariaty – zgodnie z opisem na rysunkach :  
umywalka nablutowa 60x40cm biała z czarną baterią montowaną na umywalce



miska podwieszana biała na stelażu podtynkowym, czarny prostokątny przycisk



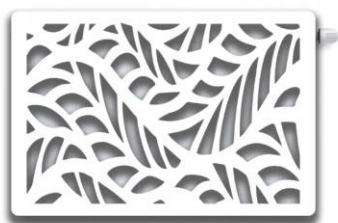
oraz wyposażenie łazienki: dozownik mydła, podajnik na ręczniki, podajnik na papier toaletowy, kosz na śmieci – w kolorze czarnym



Dekoracja ścienna w sali ogólnofunkcyjnej zgodnie z rysunkiem – detale – na białej płycie o wymiarze ok.300x300cm nadruk zdjęcia z logo obiektu w sepia, wycięcie białych wskazanych pól i podświetlenie ukrytym paskiem ledowym od strony ściany – światło białe, barwa neutralna.

Panele dekoracyjne, demontowalne montowane na grzejnikach, zgodnie z podanym poniżej wzorem. Na dużych oknach pod każdym oknem mały frAGMENT panelu bezpośrednio zakrywający grzejnik, od strony małych okien – panel przez całą długość sali z dekoracyjnymi, ażurowymi elementami bezpośrednio przed grzejnikami – elementy demontowalne. Kolor paneli – biały.

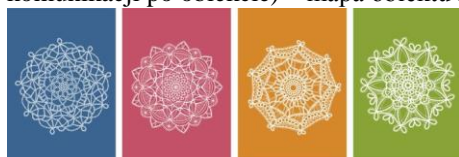
- wzór panelu dekoracyjnego na grzejniki



Zdjęcia nad każdym małym oknem (zgodnie z wymiarami na rysunkach) – w złotej ramce, zdjęcia z Dębowca zaakceptowane przez Inwestora, w sepia – stare fotografie ukazujące historię Dębowca



Tablice informacyjne w obiekcie (opisy ustalone z Inwestorem) – w przedsionku funkcjonalno-przestrzenny plan obiektu, przed wejściem na klatkę schodową tablica informująca o funkcji pierwszego piętra, na parterze przy drzwiach na salę ogólnofunkcyjną – tablica informująca. Każda strefa oznaczona charakterystycznym znacznikiem ludowym nawiązującym do logo obiektu z przynależnym jej głównym kolorem oznaczającym daną funkcję, na przykład sala ogólnofunkcyjna – kolor złoty, część 1 piętra z salkami edukacyjnymi – kolor niebieski, część sportowa – kolor różowy, wypoczynki – kolor zielony (ten sam znaczek pojawiający się jako wyznacznik trasy – łatwość komunikacji po obiekcie) – mapa obiektu i oznaczenia należy uzgodnić z Inwestorem.



Tabliczki informacyjne wykonane jako lekkie, przestrzenne elementy

- wzór tablicy



Przezroczyste tablice montowane na drzwiach oraz na ścianie składające się z dwóch paneli akrylowych mocowane za pomocą dystansów aluminiowych anodowanych w kolorze czarnym lub srebrnym o średnicy 19mm. Panele wykonane z przezroczystego akrylu o grubości 3mm. Opisy, oznaczenia, grafika mocowana między dwoma panelami.

### **3.4 standardy dostępności obiektu dla osób z niepełnosprawnościami**

Wszystkie rozwiązania oraz elementy wykończenia i wyposażenia wewnątrz uwzględniają potrzeby osób z niepełnosprawnościami. Projektowane wnętrza dostosowane są do różnych zróżnicowanych potrzeb ich użytkowników, mając na uwadze zasady „projektowania uniwersalnego” aby obiekt był dostępny dla wszystkich osób także tych z różnymi dysfunkcjami, których funkcjonowanie jest w pewnym sensie ograniczone.

Projektowane wnętrza tak są aranżowane aby cechowała ich: elastyczność użytkowania, prosta i intuicyjna obsługa, zauważalna informacja.

Zastosowane w projekcie wymagania, wytyczne:

- strefa wejścia – zasygnalizowana pasem ostrzegawczym szerokości 50cm, ułożonym w odległości 50cm przed drzwiami – w wiatrołapie w płytkach gresowych beżowych 60x60cm wstawka płytek o innej strukturze i innym kolorze – ciemny brązowy płytka drewnopodobna 15x90cm
- cała kondygnacja na jednym poziomie, bez progów
- stosowanie miejsc chwilowego wypoczynku
- umieszczenie tabliczek informujących o funkcji pomieszczenia (na ścianie, po stronie klamki, na wysokości min.120cm – dół tabliczki i maksymalnie 160cm (górze tabliczki) w odległości 5-10cm od ościeżnicy drzwi
- umieszczenie oznakowania kierunkowego w punktach węzłowych oraz oznakowania miejsc w logicznych punktach czyli w miejscach gdzie następuje moment wyboru dalszej drogi - na przykład zasygnalizowanie wejścia do klatki schodowej – na pierwsze piętro – posadzka wprowadzająca – zmiana struktury i koloru posadzki – płytka drewnopodobna ciemny brąz 15x90cm oraz informacja na ścianie w postaci tablicy informacyjnej
- wprowadzenie pochwyty w kolorystyce odmiennej od koloru ściany – czarna pochwyta na klatce schodowej ze ścianami malowanymi na kolor beżowy
- oznaczenia, piktogramy na drzwiach – napisy informacyjne na wysokości wzroku osoby pochyłej lub osoby na wózku inwalidzkim do określonych pomieszczeń typu – sanitariat damski, męski, dla niepełnosprawnych (piktogramy należy wykonać zgodnie z normą ISO 3864-195 (PN-ISO 3864-1:2006 – wersja polska) oraz „Symbole graficzne – Barwy bezpieczeństwa i znaki bezpieczeństwa – część 1 – Zasady projektowania znaków bezpieczeństwa stosowanych w miejscach pracy i w obszarach użyteczności publicznej”.
- czytelny plan budynku z funkcjonalnym rozpisem – w wiatrołapie (kolorystyczny schemat funkcjonalno – przestrzenny, oznakowanie głównych przestrzeni obsługi użytkowników – przestrzenie ogólne oraz drogi komunikacji pionowej oraz poziomej – nasycone kolory, widoczne także dla osób z dysfunkcją wzroku) należy stosować litych o prostym kroju, bez kursywy, krój bezszeryfowy (np. Arial, Tahoma) na matowym, kontrastowym tle.
- udogodnienia poprzez zastosowanie zróżnicowanej faktury i kolorystycznie posadzek wyznaczających inne strefy beżowe płytki gresowe 60x60cm wyznaczające strefę komunikacji, wstawka płytki podłużnej 15x90cm drewnopodobnej w kontrastującym kolorze ciemny brąz - pas przy ścianie wskazujący intuicyjnie kierunek głównego ruchu do Sali ogólnofunkcyjnej oraz klatki schodowej na pierwsze piętro ze zlokalizowanymi salkami edukacyjnymi. Zastosowanie kontrastowych kolorów ściana – posadzka : po jednej stronie ciągu komunikacyjnego styl podłogi ciemny brąz + ściana jasny beż; po drugiej stronie korytarza – posadzka jasny beż, ściana ciemny beż. Sanitariaty – posadzka – płytki drewnopodobne jasny brąz, układane w jodełkę (inna struktura nawierzchni). Wprowadzenie linii świetlnych w postaci podświetlanych wnek paskami ledowymi – wskazującymi kierunek drogi. Duża część osób niewidomych ma tzw. poczucie światła i może rozpoznać kierunki wyznaczone przez światło i kontrast kolorystyczny.
- powierzchnie – twarde, o równej powierzchni, o powierzchni matowej, antypoślizgowej, która spełnia swoje cechy dzięki swoim parametrom – w trudnych warunkach atmosferycznych.
- wzory, ułożenie płytek w kierunku poruszania się, brak wzorów poprzecznych do kierunku poruszania się, które mogą sprawiać wrażenie różnic wysokości. Kolorystyka i zróżnicowanie materiałowe, sposób układania materiałów wykończeniowych – podkreślające główne kierunki poruszania się i zaznaczające różne obszary funkcjonalne.
- klatka schodowa z widocznie zaznaczonymi zmianami wysokości – początek i koniec schodów zaznaczony przez zmianę materiały wykończeniowego, stopnie bez wystających nosków (zapobieganie potykaniu się przy wchodzeniu oraz zahaczeniu tyłem buta przy schodzeniu)
- odpowiednio dostosowany sanitariat dla osób niepełnosprawnych – obszar manewrowy o minimalnych wymiarach 150x150cm, obok miski ustępowej zapewniona przestrzeń manewrowa, wolna od przeszkód o szerokości min.90cm, górna krawędź deski znajdująca się na wysokości 42-28cm, oś miski ustępowej nie bliżej niż 45cm od ściany, deska od miski ustępowej – jednolita, bez wycięć, stabilna, pochwyty – jeden opuszczany, drugi montowany na stałe – po przeciwnych stronach względem miejsca odstawczego, na wysokości 70-85cm od posadzki, długości min.80cm, mocowanie 20-30cm od ściany za miską ustępową (jak na rysunkach dotyczących łazienki dla niepełnosprawnych), podajnik papieru toaletowego na wysokości ok.70cm od posadzki, w okolicy przedniej krawędzi miski ustępowej; umywalka z górną krawędzią mocowaną na wysokości ok.75-85cm od posadzki, przestrzeń manewrowa przed umywalką o wymiarach 90x150cm, bateria naumywalkowa uruchamiana dźwignią; dolna krawędź lustra nad

umywalką na wysokości max.100cm od posadzki z możliwością regulacji; dozownik mydła, podajnik z ręcznikami zlokalizowane blisko umywalki na wysokości 80-110cm od posadzki; wyposażenie w przycisk przyzywowy, znajdujący się na wys. maksymalnie 40cm nad posadzką; posadzki i ściany matowe (brak połysku, które może powodować zjawisko olśnienia); posadzka z materiału antypoślizgowego, która nawet zamoczona nie spowoduje niebezpieczeństwa dla użytkowników; inny kolor oraz rodzaj płytek ściennych oraz podłogowych, jednak w stonowanych, nie drażniących oczu kolorach; włącznik światła na wysokości 80-110cm od posadzki; wyposażenie toalety w wieszaki (kolor czarny) – przy drzwiach wejściowych - jeden na wysokości 180cm, drugi 110cm od posadzki.

- zastosowanie balustrad zewnętrznych, ochronnych w oknach na górnym spoczniku klatki schodowej.
- przestronne przestrzenie manewrowe w ogólnodostępnej komunikacji.

Jasło, listopad 2021 r

Opracował:

**PROJEKT ARANŻACJI WNĘTRZ  
OŚRODEK KULTURALNO SPORTOWY W DĘBOWCU  
CZEŚĆ RYSUNKOWA**

**PROJEKT ARANŻACJI WNĘTRZ**

nazwa inwestycji:      W OBIEKCIE UŻYTECZNOŚCI PUBLICZNEJ  
OŚRODKA KULTURALNO - SPORTOWEGO  
NASTĘPUJĄCYCH POMIESZCZEŃ:  
SALA OGÓLNOFUNKCYJNA (pomieszczenie nr 0.15)  
KOMUNIKACJA (pomieszczenie nr 0.12, 0.16)  
ZAPLECZE SCENY (pomieszczenie nr 0.14)  
ŁAZIENKA NIEPEŁNOSPRAWNYCH (pomieszczenie nr 0.24)  
KLATKA SCHODOWA (pomieszczenie nr 0.28)  
HALL (pomieszczenie nr 0.29)  
SZATNIA (pomieszczenie nr 0.30)  
WIATROŁAP (pomieszczenie nr 0.31)

adres:      Dębowiec dz.nr ewid. 2176/1, 1677, 2310  
jedm.ewid. gmina Dębowiec

Inwestor:      **GMINA DĘBOWIEC**

adres Inwestora:      38-220 Dębowiec 101, woj. podkarpackie

projektant :  
**mgr inż. arch. Katarzyna Łachańska**  
zakres opracowania - architektura  
nr upr.RZ/A-04/06 w specjalności architektonicznej

*Data opracowania :  
Jasło, listopad 2021 roku*