

JEDNOSTKA PROJEKTOWA:

DROG-PLAN

Przemysław Dłubała

Ul. STYKI 5/2
49-200 GRODKÓW
NIP: 575-183-40-10

T: (+48) 501-123-195

przemyslawdlubala@gmail.com

DOCELOWA ORGANIZACJA RUCHU

BRANŻA:
ORGANIZACJA RUCHU

KATEGORIA OBIEKTU:
IV, XXV, XXVI

EZG.:

NAZWA: "REMONT NAWIERZCHNI DROGI GMINNEJ W MAKOWICACH"

ADRES: MAKOWICE – DROGA GMINNA

JEDNOSTKA EWIDENCYJNA: SKOROSZYCE

OBRĘB EWIDENCYJNY: MAKOWICE

INWESTOR:

GMINA SKOROSZYCE
ul. Powstańców Śląskich 17, 48-320 Skoroszyce

ZESPÓŁ PROJEKTOWY

PROJEKTANT

**mgr inż. Przemysław
DŁUBAŁA**

OPL/0862/POOD/12
Branża drogowa

GRODKÓW – 01.2023r.

SPIS ZAWARTOŚCI OPRACOWANIA

L.p.	Nazwa	Strony
1.	Strona tytułowa	1
2.	Spis zawartości opracowania, spis rysunków	2
3.	Opis techniczny	3 - 6
4.	Rysunki	*

SPIS RYSUNKÓW

Nr rys.	Tytuł rysunku	Skala
1.1	Orientacja	1:10 000
2.1	Plan sytuacyjny	1:500

Inwestor:

GMINA SKOROSZYCE
UL. Powstańców Śląskich 17
48-320 Skoroszyce

Nazwa inwestycji:

**"REMONT NAWIERZCHNI DROGI GMINNEJ W
MAKOWICACH"**

Część:

DOCELOWA ORGANIZACJA RUCHU

Stadium:

PW

Opis techniczny **OGÓLNY**

1. PODSTAWA OPRACOWANIA

- 1.1. Umowa z Inwestorem
- 1.2. Ustawa z dnia 7 lipca 1994 Prawo Budowlane
- 1.3. Ustawa z dnia 20 czerwca 1997 roku Prawo o ruchu drogowym
- 1.4. Rozporządzenie Ministra Transportu i Gospodarki Morskiej z dnia 2 marca 1999 w sprawie warunków technicznych, jakim powinny odpowiadać drogi publiczne i ich usytuowanie.
- 1.5. Szczegółowe warunki techniczne dla znaków i sygnałów drogowych oraz urządzeń bezpieczeństwa ruchu drogowego i warunki ich umieszczania na drogach
- 1.6. Rozp. Ministra Infrastruktury z dnia 23 września 2003 r. w sprawie szczegółowych warunków zarządzania ruchem na drogach oraz wykonywania nadzoru nad tym zarządzaniem
- 1.7. Rozp. Ministra Infrastruktury i Budownictwa z dnia 18 lutego 2016 r. zmieniające rozporządzenie w sprawie szczegółowych warunków zarządzania ruchem na drogach oraz wykonywania nadzoru nad tym zarządzaniem
- 1.8. Ustalenia z Inwestorem,
- 1.9. Mapa zasadnicza w skali 1:500

2. PRZEDMIOT INWESTYCJI

Przedmiotem inwestycji jest wykonanie projektu organizacji ruchu docelowego dla drogi gminnej w m. Makowice.

3. ISTNIEJĄCE ZAGOSPODAROWANIE TERENU

Inwestycja zlokalizowana jest w m. Makowice, planowane do remontu drogi stanowią układ obsługujący dojazd do terenów zabudowy mieszkaniowej oraz do terenów użytkowanych rolniczo.

Drogi w stanie istniejącym posiadają nawierzchnię bitumiczną.

Odwodnienie drogi odbywa się za pomocą spadków poprzecznych i podłużnych do przyległych terenów zielonych. Projektowane drogi łączą się z drogą wojewódzką i innymi drogami gminnymi.

• CHARAKTERYSTYKA RUCHU

Z uwagi na charakter drogi ruch na przedmiotowym odcinku stanowią w większości pojazdy osobowe oraz pojazdy rolnicze.

4. PROJEKTOWANE ZAGOSPODAROWANIE TERENU

W związku z realizacją inwestycji planuje się zmiany w docelowej organizacji ruchu na drogach objętych inwestycją. **Drogi objęte zmianami organizacji ruchu posiadają status dróg publicznych.**

• OZNAKOWANIE PIONOWE

Projektowane oznakowanie pionowe pokazano na załącznikach rysunkowych (rys. 2.1).

Z uwagi na brakujące oznakowanie terenu zabudowanego na początku wsi Makowice od strony Skoroszyc na drodze gminnej zaprojektowano zestaw tablic D-42 i D-43. Pozostałe dojazdy do remontowanej drogi zawierają się w terenie zabudowanym oznakowanym za pomocą znaków D-42 i D-43 zlokalizowanych w ciągu drogi wojewódzkiej (poza zakresem niniejszego projektu).

• OZNAKOWANIE POZIOME

Zaprojektowano oznakowano progów zwalniających linią P-25 (od strony najazdu i zjazdu).

Przystanki autobusowe oznakowano za pomocą linii P-17 o długości 30 m.

• URZĄDZENIA BRD

Zaprojektowano progi zwalniające wyspowe prefabrykowane. Progi zlokalizowano w odległości min. 40 m od skrzyżowań. Odległość pomiędzy kolejnymi progami wynosi minimum 150 m. Na całym odcinku zaprojektowano ograniczenie prędkości do 30 km/h.

Przykład progu zwalniającego wyspowego



5 ROZWIĄZANIA MATERIAŁOWE

Do oznakowania pionowego dróg i skrzyżowań dróg powiatowych należy stosować znaki średnie natomiast dróg gminnych znaki małe.

Znaki A-7 i B-20 stosować w rozmiarze znaków średnich

GRUPA ZNAKÓW	SYMBOL	KATEGORIA ZNAKÓW			
		A	B	C	D
		ostrzegawcze	zakazu	nakazu	informacyjne
		długość boku	średnica		długość podstawy
Średnie	S	900	800		600
Małe	M	750	600		600
Mini	MI	600	400		400

Wysokość umieszczania znaków podano w tabeli:

KATEGORIE ZNAKÓW	WYSOKOŚĆ UMIESZCZANIA ZNAKÓW [m]
	Obszary zabudowane
A – ostrzegawcze B – zakazu C – nakazu D – informacyjne F – uzupełniające (F11-5m, R14a – 0,5m) G – dodatkowe przed przejazdami kolejowym	min. 2,00m 2,20m – w przypadku umieszczania znaków na chodniku
E – tablice przeddrogowskazowe E1 - drogowskazy tab. E2 - tablice szlaków drogowskazowych E14	min. 2,00m 2,20m – w przypadku umieszczania znaków na chodniku min.1,0m – dla znaków umieszczanych w pasie zieleni poza chodnikiem lub na poboczu
E – znaki szlaku drogowego E15, E16	min. 2,00m – 2,50m

- tablice kierunkowe E13 - tablice miejscowości E17a, E18a - drogowskazy w kształcie strzały – małe E4 - drogowskazy do obiektu E5-E12, E19-E22	2,20m – w przypadku umieszczania znaków na chodniku
E – drogowskazy w kształcie strzały – duże	min. 0,70m
Znaki umieszczane nad jezdnią	min. 5,00m
Znaki umieszczane na lub za urządzeniami bezpieczeństwa ruchu	0,90m – 1,20m

Znaki należy wykonać z blachy ocynkowanej o podwójnie zaginanych krawędziach, jako folie odblaskowe należy zastosować folie I generacji.

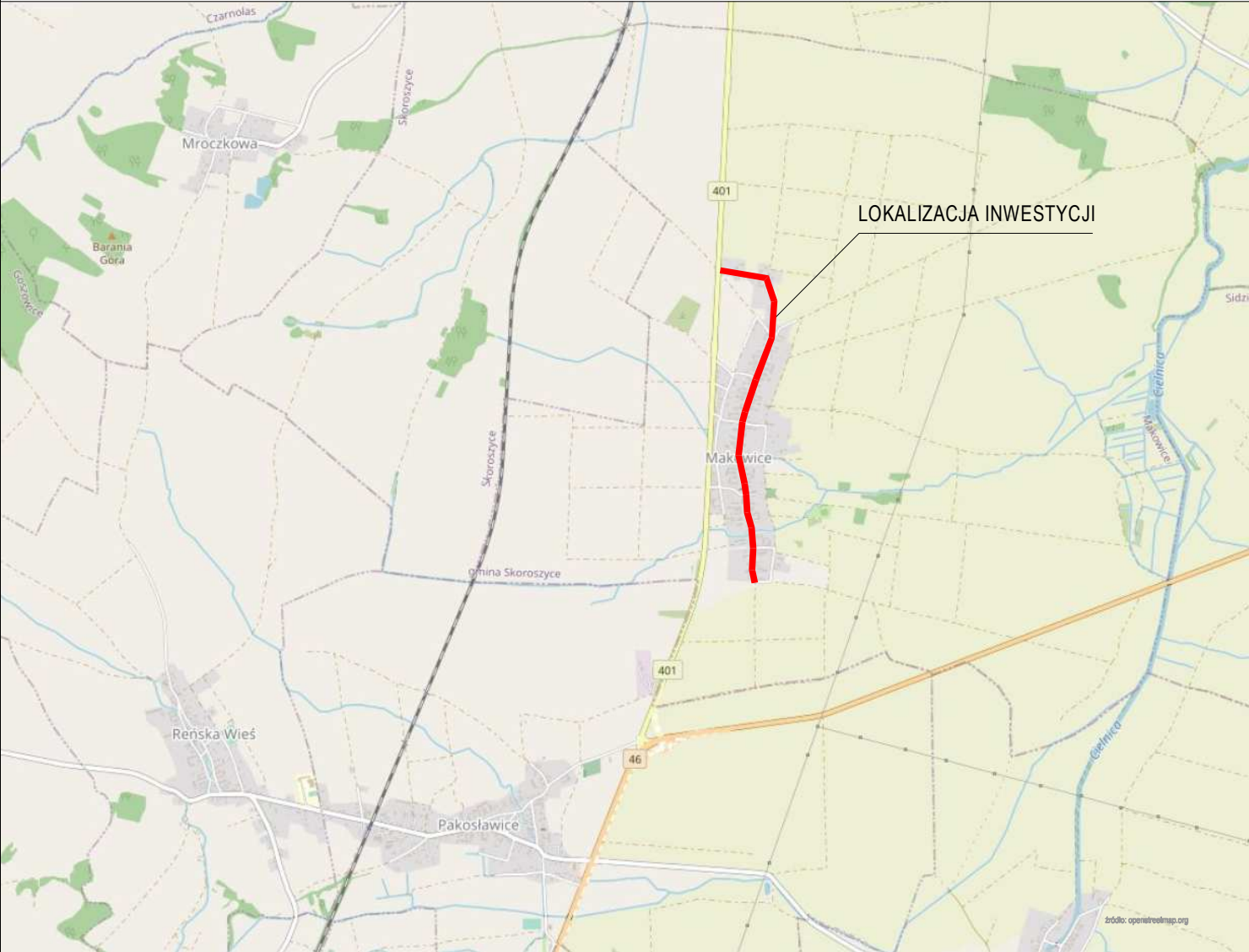
Znaki należy mocować na słupkach stalowych ocynkowanych ϕ 60 mm zabezpieczonych od góry korkiem z tworzywa sztucznego. Jako fundamenty słupków projektuje się fundamenty betonowe.

Znaki na ulicach należy umieścić nie bliżej niż 0,5m od krawędzi jezdni. Odległość ta jest liczona od krawędzi jezdni do najbliższego skrajnego punktu tarczy znaku lub tablicy. Tarcze znaków powinny być odchylone w poziomie od linii prostopadłej do osi jezdni. Odchylenie tarczy znaków powinno wynosić około 5 stopni w kierunku jezdni. W przypadku gdy słupki lokalizowane są poza ciągiem pieszo-rowerowym, wówczas znaki należy umieścić z zachowaniem skrajni pionowej dla pieszych i rowerzystów (min. 2,2m).

6 TERMIN WPROWADZENIA DOCELOWEJ ORGANIZACJI RUCHU

Planowany termin wprowadzenia docelowej organizacji ruchu: **31 GRUDZIEŃ 2024 r.**

Opracował:
Przemysław Dłubała



INWESTOR	GMINA SKOROSZYCE ul. Powstańców Śl. 17, 48-320 SKOROSZYCE			
JEDNOSTKA PROJEKTOWA	DROG - PLAN Przemysław Dłubała ul. Styki 5/2, 49-200 GRODKÓW			
TEMAT	„Remont nawierzchni drogi gminnej w Makowicach”			
Nazwa rys.	PLAN ORIENTACYJNY			
FAZA	SKALA	BRANŻA	DATA	NR RYS.
	1:10 000			1.1



Legenda

- [illegible]

GMINA SKOROSZYCE
 ul. Powstańców Śl. 17, 48-320 SKO
DROG - PL
 Przewoźnik Dariusz
 ul. Św. 52, 49-220 GROCŃKO

„Remont, namerzání drogi gmbh“
w/ Makowtaci*

Opis projektowy	Nr uprawnień
1.2. Projektowa Działalność	QP/1862/P000/12

KALA	BRANŽA	DATA
1000	DROGI	01.2023