

PROGRAM FUNKCJONALNO – UŻYTKOWY

I. Nazwa zadania:

„Zgierskie szkoły inkubatorem kompetencji kluczowych niezbędnych w wykonywaniu zawodów przyszłości w Szkole Podstawowej nr 6" w ramach Regionalnego Programu Operacyjnego Województwa Łódzkiego na lata 2014-2020 w ramach osi priorytetowej VII – infrastruktura dla usług społecznych, Działanie VII.4 Edukacja, Poddziałanie VII.4.3 Edukacja ogólna”

II. Adres obiektu.

95-100 Zgierz, ul. 3 Maja 46A, dz. nr ew. 358/4 ob. 129

III. Nazwa i adres zamawiającego:

GMINA MIASTO ZGIERZ, 95-100 Zgierz, Pl. Jana Pawła II 16

IV. Nazwy i kody ze Wspólnego Słownika Zamówień:

45.21.22.21 - Roboty budowlane w zakresie budowy boisk sportowych

45453000-7 - Roboty remontowe i renowacyjne

45317000-2 - Inne instalacje elektryczne

45100000-8 - Przygotowanie terenu pod budowę

V. Imię i nazwisko osoby opracowującej program:

Izabela Dzierbicka Płotka

VI. Spis zawartości programu funkcjonalno-użytkowego:

1. Opis ogólny przedmiotu zamówienia.
 - 1.1. Charakterystyczne parametry określające wielkość obiektu oraz zakres robót budowlanych.
2. Wymagania w stosunku do zakresu i formy projektu
3. Aktualne uwarunkowania wykonania przedmiotu zamówienia
4. Ogólne wymagania Zamawiającego.
5. Opis wymagań zamawiającego w stosunku do przedmiotu zamówienia
 - 5.1. Wymagania w stosunku do realizacji zadania i urządzeń
6. Wymagania dotyczące wykonania zadania:
 - 6.1 . Wykonanie podbudowy
 - 6.2. Nawierzchnia boiska
 - 6.3 . Wyposażenie boiska w sprzęt sportowy.
 - 6.4. Prace agrotechniczne i ukształtowanie terenu.
 - 6.5. Prace remontowe zaplecza szatniowego
 - 6.6. Prace remontowe pomieszczenia magazynowego
 - 6.7. Wyposażenie pracowni komputerowej, językowej oraz wykaz sprzętu sportowego

VII. Część Informacyjna

1. Opis ogólny przedmiotu zamówienia:

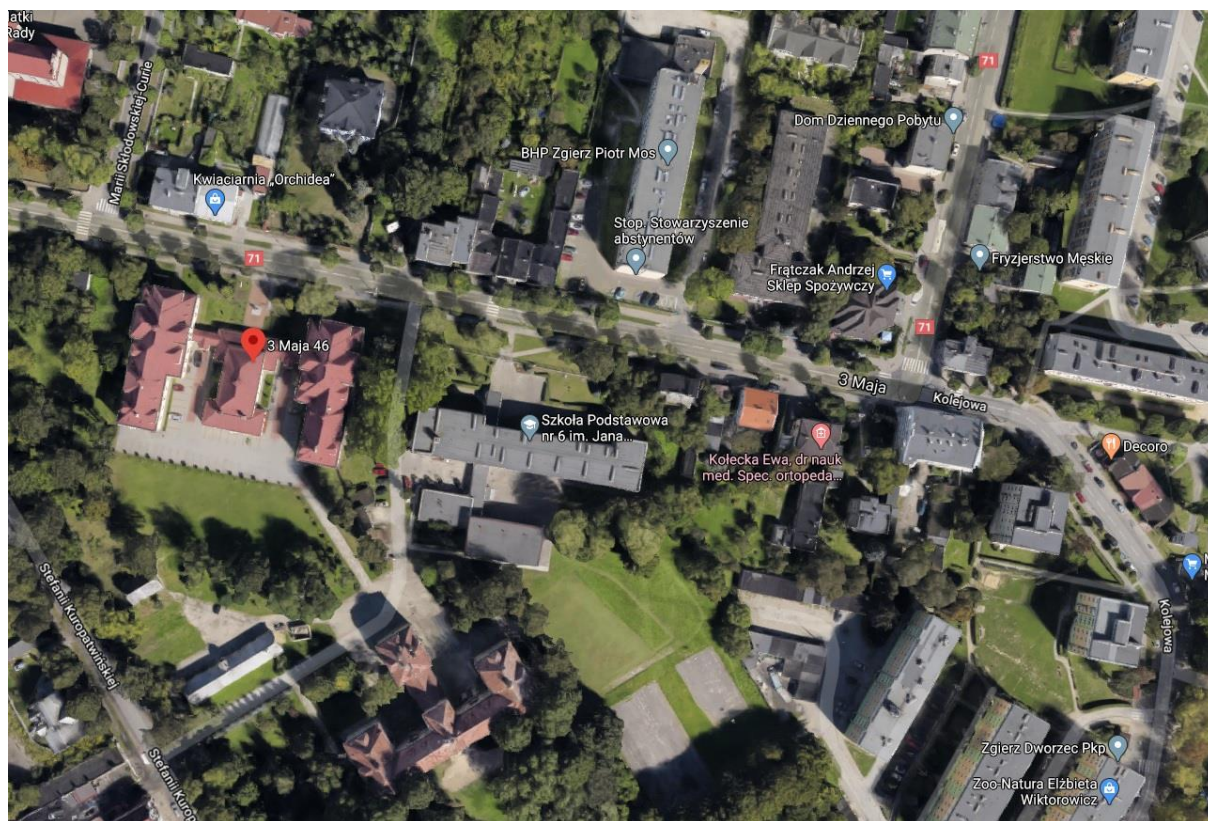
Niniejszy Program Funkcjonalno-Użytkowy został opracowany zgodnie z wymogami ustawy z dnia 11 września 2019 r. Prawo zamówień publicznych (tj. Dz. U. z 2022 r. poz. 1710 ze zm.).

Wykonawca podejmujący się realizacji przedmiotu zamówienia zobowiązany będzie do wykonania zamówienia zgodnie z postanowieniami Ustawy z dnia 7 lipca 1994 r. Prawo budowlane (Dz. U. z 2023 r. poz. 967 ze zm.), warunkami technicznymi wykonania i odbioru robót, obowiązującymi przepisami i normami, wytycznymi oraz warunkami wykonania zamówienia. Inwestycja realizowana będzie dla Zamawiającego tj. Gminy Miasta Zgierz z siedzibą Plac Jana Pawła II 16, 95-100 Zgierz.

Zamówienie obejmuje wykonanie robót budowlanych w systemie „zaprojektuj i wybuduj” wraz z uzyskaniem wszelkich pozwoleń warunkujących prawidłowe wykonanie i odebranie przedmiotu zamówienia.

W ramach Zamówienia Wykonawca jest zobowiązany do opracowania uzgodnionej i zatwierdzonej przez Zamawiającego dokumentacji, obejmującej wszystkie wymagane elementy zamówienia zawartego w niniejszym PFU oraz inne prace niezbędne do osiągnięcia zamierzonych celów; Opracowania dokumentacji projektowej w zakresie niezbędnym do uzyskania właściwych uzgodnień i zezwoleń formalno-prawnych oraz wykonania robót; Dokumentacja projektowa powinna zostać opracowana zgodnie z rozporządzeniem Ministra Rozwoju i Technologii z dnia 20 grudnia 2021 r. w sprawie szczegółowego zakresu i formy dokumentacji projektowej, specyfikacji technicznych wykonania i odbioru robót budowlanych oraz programu funkcjonalno-użytkowego. Dokumentacja musi obejmować cały zakres prac niezbędnych do przygotowania inwestycji, jej wykonania oraz obioru robót budowlanych, instalacyjnych i montażowych; Przeprowadzenia procedur i uzyskania właściwych uzgodnień i zezwoleń formalno-prawnych w imieniu Zamawiającego – zgodnie z obowiązującymi przepisami; Pełnienia nadzoru autorskiego w trakcie realizacji robót budowlanych; Wykonania robót budowlanych objętych przedmiotem zamówienia i określonych w PFU - na podstawie opracowanej dokumentacji, dokonanie stosownych odbiorów oraz zgłoszenie zakończenia robót oraz innych. dokumentów wymaganych procedurami ustawy Prawo budowlane.

Lokalizacja: 3 Maja 46, 95-100 Zgierz



Przedmiotem zamówienia jest opracowanie dokumentacji projektowej i wykonanie boiska sportowego o nawierzchni syntetycznej „sztuczna trawa” o wymiarach 44m x 29m (wymiary w liniach boiska 40x25m) wraz z piłkochwytnymi oraz remont zaplecza szatniowego, remont pomieszczenia magazynowego i wyposażenie pracowni komputerowej i językowej przy Szkole Podstawowej nr 6 w Zgierzu przy ul. 3 maja 46A.

Niniejsze opracowanie obejmuje wymagania jakie musi spełniać wykonawca robót w zakresie prac projektowych, wykonawstwa robót oraz wyposażenia boiska w sprzęt sportowy oraz pomieszczeń szatniowych, magazynowych i sal komputerowych i językowych.

1.1. Charakterystyczne parametry określające aktualny stan obiektu:

Obecnie boisko wielofunkcyjne posiada zdegradowaną nawierzchnię asfaltową o licznych ubytkach. Istniejące wyposażenie – bramki są zniszczone i wymagają wymiany.

Zaplecze szatniowe i magazynowe wskazane do remontu to aktualnie nieużytkowane stare sanitariaty o parametrach niedostosowanych do aktualnych norm i wymogów.

Stan ogólny zarówno boiska jak i pomieszczeń sanitarnych jest zły i wymaga gruntownego remontu.

Zakres robót budowlanych obejmuje wykonanie:

- boiska sportowego o nawierzchni „sztuczna trawa”
 - remont zaplecza szatniowego
 - remont pomieszczenia magazynowego
 - adaptację sal lekcyjnych, montaż okablowania, gniazd sieciowych i zasilających w tworzonych pracowniach
- przy ul. 3 Maja 46A w Zgierzu.

Charakterystyczne parametry określające wielkość obiektu:

CAŁKOWITA POWIERZCHNIA OBIEKTU: 1 276 m² w tym:

Nawierzchnia trawiasta 44x29:	1 276 m ²
Pole boiska 40x25m:	1 000 m ²
Zaplecze szatniowe	ok 80m ²
Zaplecze magazynowe	ok 16m ²

3. Wymagania w stosunku do zakresu i formy

- 1) Na etapie opracowania dokumentacji projektowej Wykonawca przeprowadzi robocze konsultacje z Zamawiającym w celu akceptacji proponowanych przez Wykonawcę rozwiązań technicznych i lokalizacji urządzeń.
- 2) Przedłożenie dokumentacji projektowej w ciągu 4 tygodni od podpisania umowy
- 3) Niezbędne jest uzyskanie akceptacji Zamawiającego, co do formy i treści dokumentacji
- 4) Przedkładanie Zamawiającemu na bieżąco kserokopii wszelkich wystąpień, uzgodnień i oryginałów uzyskanych decyzji i uzgodnień
- 5) Wykonawca ponosi odpowiedzialność z tytułu zbyt późnego przekazania Zamawiającemu materiałów, opinii i uzgodnień, skutkujących nieterminowością realizacji przedmiotu zamówienia.
- 6) Konieczne jest uzupełnienie i poprawienie dokumentacji wg zaleceń jednostek uzgadniających
- 7) W dokumentacji należy przedstawić rozwiązania zabezpieczenia obszaru prowadzenia robót przed dostępem osób trzecich
- 8) Dokumentacja powinna być wykonana w języku polskim, zgodnie z obowiązującymi przepisami, ze sztuką budowlaną oraz powinna być opatrzona klauzulą o kompletności i przydatności z punktu widzenia celu, któremu ma służyć
- 9) Dokumentacja powinna być podpisana przez uprawnionego projektanta uczestniczącego w realizacji zamówienia
- 10) W zakresie dokumentacji wykonawczej należy ująć wszystkie roboty niezbędne do wykonawstwa robót i obliczenia oraz inne szczegółowe dane pozwalające na sprawdzenie poprawności jej wykonania. Dokumentację należy opracować w sposób czytelny, opisy pismem maszynowym (nie dopuszcza się opisów ręcznych)
- 11) Informacje zawarte w dokumentacji w zakresie technologii wykonania robót, doboru materiałów i urządzeń powinny określać przedmiot zamówienia w sposób zgodny z art. 99-103 ustawy z dnia 11 września 2019 r. Prawo zamówień publicznych.
- 12) Dokumentacja powinna być spójna i skoordynowana we wszystkich branżach oraz zawierać protokół koordynacji międzybranżowej, podpisany przez wszystkich projektantów branżowych uczestniczących w realizacji zamówienia

- 13) Zamawiający otrzyma 4 egz. pełnej dokumentacji w formie drukowanej oraz 1 egz. w wersji elektronicznej w formacie .dwg i .pdf
- 14) Zamawiający otrzyma potwierdzenie wykonania zgłoszenia robót niewymagających pozwolenia na budowę oraz pozwolenia na budowę
- 15) Po przekazaniu dokumentacji przez Wykonawcę Zamawiający w ciągu 7 dni roboczych sprawdzi kompletność i zakres opracowania dokumentacji. W przypadku stwierdzenia wad lub braków w dokumentacji Wykonawca zobowiązany jest do ich usunięcia w terminie do 7 dni roboczych. Poprawioną i uzupełnioną dokumentację Zamawiający sprawdzi w terminie do 7 dni roboczych. Procedura poprawiania bądź uzupełniania dokumentacji może być ponawiana. Po przyjęciu bezusterkowego projektu podpisany zostanie protokół odbiorczy dokumentacji projektowej.

3. Aktualne uwarunkowania wykonania przedmiotu zamówienia

Wykonawca podejmujący się realizacji przedmiotu zamówienia zobowiązany będzie do wykonania zamówienia zgodnie z postanowieniami Ustawy z dnia 7 lipca 1994 r. Prawo budowlane (Dz. U. z 2023 r. poz. 967 ze zm.), warunkami technicznymi wykonania i odbioru robót, obowiązującymi przepisami i normami, wytycznymi oraz warunkami wykonania zamówienia.

4. Ogóle wymagania Zamawiającego.

Realizacja poszczególnych zakresów robót zostanie zlecona wykonawcom posiadającym odpowiednie doświadczenie w realizacji podobnych zadań. Wybór wykonawców odbędzie się zgodnie z ustawą z dnia 11 września 2019 r. Prawo zamówień publicznych; Dz. U. z 2022 r. poz. 1710.

5. Opis wymagań zamawiającego w stosunku do przedmiotu zamówienia

5.1 Wymagania w stosunku do realizacji zadania i urządzeń

Wszystkie stosowne materiały muszą posiadać wymagane atesty, aprobaty techniczne oraz muszą być zastosowane zgodnie z ich kartami technicznymi podanymi przez producentów.

Wszystkie zamontowane urządzenia muszą spełniać wszystkie wymagania w zakresie bezpieczeństwa użytkowania zgodnie z obowiązującymi normami.

Wykonawca udzieli minimum 5 letniej gwarancji na wykonane roboty i zamontowane urządzenia.

1) Zgodność robót z dokumentacją projektową i ST

Podstawą wykonania inwestycji będzie opracowana w dokumentacji projektowej specyfikacja techniczna wykonania i odbioru robót, a wymagania określone choćby w jednym z nich są obowiązujące dla Wykonawcy tak jakby zawarte były w całej dokumentacji.

Dokumentacja projektowa zawierać będzie niezbędne rysunki, obliczenia i dokumenty. W przypadku rozbieżności Wykonawca nie może wykorzystywać błędów lub opuszczeń w dokumentacji, a o ich wykryciu winien natychmiast powiadomić Inspektora Nadzoru, który podejmie decyzję o wprowadzeniu odpowiednich zmian i poprawek.

Wszystkie wykonane roboty i dostarczone materiały będą zgodne z dokumentacją projektową i specyfikacjami technicznymi wykonania i odbioru robót oraz obowiązującymi przepisami.

Dane określone w dokumentacji projektowej i w ST będą uważane za wartości docelowe, od których dopuszczalne są odchylenia w ramach określonego przedziału tolerancji.

Przy wykonywaniu robót należy uwzględnić instrukcje producenta materiałów oraz przepisy obowiązujące i związane, w tym również te które uległy zmianie bądź aktualizacji.

W przypadku istnienia norm, certyfikatów, aprobat technicznych, świadectw dopuszczenia niewyszczególnionych w dokumentacji a obowiązujących, Wykonawca ma również obowiązek stosowania się do ich treści i postanowień.

W przypadku, gdy materiały lub roboty nie będą w pełni zgodne z dokumentacją projektową lub ST i wpłynię to na niezadawalającą, jakość elementu budowli, to takie materiały zostaną zastąpione innymi, a elementy budowli rozebrane i wykonane ponownie na koszt Wykonawcy.

2) Zabezpieczenie terenu budowy

Wykonawca jest zobowiązany do zabezpieczenia terenu budowy w okresie trwania realizacji zadania, aż do zakończenia i odbioru ostatecznego robót.

Wykonawca dostarczy, zainstaluje i będzie utrzymywać tymczasowe urządzenia zabezpieczające, w tym: ogrodzenia, poręczę, oświetlenie, sygnały i znaki ostrzegawcze oraz wszystkie inne środki niezbędne do ochrony robót, bezpieczeństwa pracowników i osób postronnych.

Fakt przystąpienia do robót w przypadku takiej konieczności Wykonawca obwieści publicznie przed ich rozpoczęciem przez umieszczenie tablic informacyjnych. Tablice informacyjne będą utrzymywane przez Wykonawcę w dobrym stanie przez cały okres realizacji robót.

Koszt zabezpieczenia terenu budowy nie podlega odrębnej zapłacie i przyjmuje się, że jest włączony w cenę kontraktową.

3) Ochrona środowiska w czasie wykonywania robót

Wykonawca ma obowiązek znać i stosować w czasie prowadzenia robót wszelkie przepisy dotyczące ochrony środowiska naturalnego.

W okresie trwania budowy i wykańczania robót Wykonawca będzie podejmować wszelkie kroki mające na celu stosowanie się do przepisów i norm dotyczących ochrony środowiska na terenie i wokół terenu budowy oraz będzie unikać uszkodzeń lub uciążliwości dla osób lub dóbr publicznych i innych, a wynikających z nadmiernego hałasu, wibracji, zanieczyszczenia lub innych przyczyn powstałych w następstwie jego sposobu działania.

4) Ochrona własności publicznej i prywatnej

Wykonawca odpowiada za ochronę instalacji na powierzchni ziemi i za urządzenia podziemne, takie jak rurociągi, kable itp. oraz uzyska od odpowiednich władz będących właścicielami tych urządzeń potwierdzenie informacji dostarczonych mu przez Zamawiającego w ramach planu ich lokalizacji. Wykonawca zapewni właściwe oznaczenie i zabezpieczenie przed uszkodzeniem tych instalacji i urządzeń w czasie trwania budowy.

Wykonawca będzie odpowiadać za wszelkie spowodowane przez jego działania uszkodzenia instalacji na powierzchni ziemi i urządzeń podziemnych wykazanych w dokumentach dostarczonych mu przez Zamawiającego.

Wykonawca będzie realizować roboty w sposób powodujący minimalne niedogodności dla mieszkańców. Wykonawca odpowiada za wszelkie uszkodzenia zabudowy mieszkaniowej w sąsiedztwie budowy, spowodowane jego działalnością.

5) Bezpieczeństwo i higiena pracy

Podczas realizacji robót Wykonawca będzie przestrzegać przepisów dotyczących bezpieczeństwa i higieny pracy.

W szczególności Wykonawca ma obowiązek zadbać, aby personel nie wykonywał prac w warunkach niebezpiecznych, szkodliwych dla zdrowia oraz nie spełniających odpowiednich wymagań sanitarnych.

Wykonawca zapewni i będzie utrzymywał wszelkie urządzenia zabezpieczające, socjalne oraz sprzęt i odpowiednią odzież dla ochrony życia i zdrowia osób zatrudnionych na budowie oraz dla zapewnienia bezpieczeństwa publicznego.

Uznaje się, że wszelkie koszty związane z wypełnieniem wymagań określonych powyżej nie podlegają odrębnej zapłacie i są uwzględnione w cenie ofertowej.

Wykonawca odpowiedzialny jest za przygotowanie planu bezpieczeństwa i ochrony zdrowia na podstawie Rozporządzenia Ministra infrastruktury z dnia 23 czerwca 2003 r. w sprawie informacji dotyczącej bezpieczeństwa i ochrony zdrowia; Dz. U. Nr 120, poz. 1126.

6) Ochrona i utrzymanie robót

Wykonawca będzie odpowiadał za ochronę robót i za wszelkie materiały i urządzenia używane do robót od daty rozpoczęcia do daty potwierdzenia zakończenia robót przez Inspektora Nadzoru.

Wykonawca będzie utrzymywać roboty do czasu odbioru końcowego. Utrzymanie powinno być prowadzone w taki sposób, aby budowla drogowa lub jej elementy były w zadawalającym stanie przez cały czas, do momentu odbioru końcowego.

7) Materiały

Wszystkie materiały stosowane w trakcie wykonywania robót budowlanych mają spełniać wymagania obowiązujących przepisów, a wykonawca musi posiadać dokumenty potwierdzające, że zostały one wprowadzone do obrotu zgodnie z regulacjami Ustawy z dnia 16 kwietnia 2004 r. o wyrobach budowlanych; tekst jednolity z 2019 r. Dz. U. poz. 266 ze zmianami i posiadają wymagane parametry.

8) Źródła uzyskania materiałów

Wykonawca przedstawi szczegółowe informacje dotyczące proponowanego źródła wytwarzania, zamawiania lub wydobywania tych materiałów, jak również odpowiednie deklaracje zgodności, aprobaty, dopuszczenia oraz świadectwa badań laboratoryjnych oraz próbki materiałów.

Wykonawca zobowiązany jest do prowadzenia badań w celu wykazania, że materiały uzyskane z dopuszczonego źródła w sposób ciągły spełniają wymagania ST w czasie realizacji robót.

Wykonawca ponosi wszystkie koszty, z tytułu wydobycia materiałów, dzierżawy i inne, jakie okażą się potrzebne w związku z dostarczeniem materiałów do robót.

9) Materiały nieodpowiadające wymaganiom

Materiały nieodpowiadające wymaganiom zostaną przez Wykonawcę wywiezione z terenu budowy. Jeśli inwestor zezwoli Wykonawcy na użycie tych materiałów do innych robót, niż te, dla których zostały zakupione, to koszt tych materiałów zostanie odpowiednio przewartościowany przez Inwestora.

Każdy rodzaj robót, w którym znajdują się niezbadane i nie zaakceptowane materiały, Wykonawca wykonuje na własne ryzyko, licząc się z jego nieprzyjęciem, usunięciem i niezapłaceniem.

10) Przechowywanie i składowanie materiałów

Wykonawca zapewni, aby tymczasowo składowane materiały, do czasu, gdy będą użyte do robót, były zabezpieczone przed zanieczyszczeniami, zachowały swoją jakość i były dostępne do kontroli przez Inspektora Nadzoru.

Miejsca czasowego składowania materiałów będą zlokalizowane w obrębie terenu budowy w miejscach uzgodnionych z Inwestorem lub poza terenem budowy w miejscach zorganizowanych przez Wykonawcę.

11) Sprzęt

Wykonawca jest zobowiązany do używania jedynie takiego sprzętu, który nie spowoduje niekorzystnego wpływu, na jakość wykonywanych robót. Liczba i wydajność sprzętu powinny gwarantować prowadzenie robót zgodnie z zasadami określonymi w dokumentacji projektowej, ST i w harmonogramie robót.

Sprzęt będący własnością wykonawcy lub wynajęty do wykonywania robót ma być utrzymywany w dobrym stanie technicznym. Powinien być zgodny z normami ochrony środowiska i przepisami dotyczącymi jego użytkowania.

12) Transport

Wykonawca jest zobowiązany do stosowania jedynie takich środków transportu, które nie wpłyną niekorzystnie na jakość wykonywanych robót i właściwości przewożonych materiałów.

Liczba środków transportu powinna zapewniać prowadzenie robót zgodnie z zasadami wiedzy określonymi w dokumentacji projektowej, ST i w terminie przewidzianym umową.

Przy ruchu na drogach publicznych pojazdy będą spełniać wymagania dotyczące przepisów ruchu drogowego w odniesieniu do dopuszczalnych nacisków na oś i innych parametrów technicznych. Wykonawca będzie usuwać na bieżąco, na własny koszt, wszelkie zanieczyszczenia, uszkodzenia spowodowane jego pojazdami na drogach publicznych oraz dojazdach do terenu budowy.

13) Wykonywanie robót

Wykonawca jest odpowiedzialny za prowadzenie robót zgodnie z warunkami umowy oraz za jakość zastosowanych materiałów i wykonywanych robót, za ich zgodność z dokumentacją projektową, wymaganiami ST oraz poleceniami Inspektora Nadzoru.

Wykonawca jest odpowiedzialny za dokładne wytyczenie w planie i wyznaczenie wysokości wszystkich elementów robót zgodnie z wymiarami i rzędnymi określonymi w dokumentacji projektowej lub przekazanymi na piśmie uwagami inspektora Nadzoru.

14) Kontrola, jakości robót

Zamawiający przewiduje bieżącą kontrolę wykonywanych robót budowlanych.

Wykonawca ponosi odpowiedzialność za pełną kontrolę robót i jakość materiałów. Wykonawca zapewni odpowiedni system kontroli przeprowadzając pomiary i badania materiałów i robót w zakresie i z częstotliwością zapewniającą, że roboty wykonano zgodnie z dokumentacją projektową i wymogami ST. Minimalne wymagania, co do zakresu i częstotliwości badań określone będą w ST, normach i wytycznych.

15) Odbiór robót

Zamawiający ustala następujące rodzaje odbiorów:

- Odbiór robót zanikających i ulegających zakryciu
- Odbiór końcowy
- Odbiór ostateczny

Sprawdzeniu w ramach odbioru będą podlegały:

- Użyte materiały i wyroby, uzyskane parametry w odniesieniu do dokumentacji projektowej i ST
- Jakość wykonania i odbioru robót

16) Odbiór robót zanikających i ulegających zakryciu

Odbiór robót zanikających i ulegających zakryciu polega na ocenie ilości i jakości wykonywanych robót, które w dalszym procesie realizacji ulegną zakryciu.

Odbiór robót zanikających i ulegających zakryciu będzie dokonany w czasie umożliwiającym wykonanie ewentualnych korekt i poprawek bez hamowania ogólnego postępu robót. Odbioru dokonuje Inwestor. Gotowość danych części do odbioru zgłasza Wykonawca. Odbiór będzie przeprowadzony niezwłocznie, nie później jednak niż w ciągu 7 dni roboczych od daty zgłoszenia i powiadomienia o tym fakcie inwestora.

17) Odbiór końcowy robót

Odbiór końcowy polega na finalnej ocenie rzeczywistego wykonania robót w odniesieniu do ich ilości, jakości i wartości.

Całkowite zakończenie robót oraz gotowość do odbioru końcowego będzie stwierdzona przez Wykonawcę z bezzwłocznym powiadomieniem na piśmie o tym fakcie Inwestora.

Odbiór końcowy robót nastąpi w terminie ustalonym w umowie zawartej pomiędzy Zamawiającym a Wykonawcą, licząc od dnia potwierdzenia przez Inspektora Nadzoru zakończenia robót i przyjęcia dokumentów, o których mowa poniżej w „Dokumenty do odbioru końcowego robót”.

Odbioru końcowego dokona komisja wyznaczona przez Inwestora w jego i Wykonawcy obecności. Komisja odbierająca dokona ich oceny jakościowej na podstawie przedłożonych dokumentów, wyników badań i pomiarów, ocenie wizualnej oraz zgodności wykonania robót z dokumentacją projektową i ST.

Dokumenty do odbioru końcowego:

Do odbioru końcowego Wykonawca jest zobowiązany przygotować następujące dokumenty:

- Dokumentację projektową podstawową z naniesionymi zmianami oraz dodatkową, jeśli została sporządzona w trakcie realizacji robót,

- Protokoły odbioru robót zanikających i ulegających zakryciu,
- Dziennik budowy, jeżeli był wymagany
- Deklaracje zgodności lub certyfikaty zgodności wbudowanych materiałów oraz zamontowanych urządzeń sportowych zgodnie ze ST,
- Rysunki (dokumentacje) na wykonanie robót towarzyszących

Operat odbioru końcowego należy opracować w 3 egzemplarzach, w jednym z nich należy umieścić oryginały dokumentów.

Zamawiający wyznaczy datę rozpoczęcia czynności odbioru końcowego w ciągu 14 dni od daty zawiadomienia i powiadomi wszystkich uczestników odbioru.

Protokół odbioru końcowego zostanie sporządzony na formularzu określonym przez Zamawiającego.

W przypadku, gdy wg komisji, roboty pod względem przygotowania dokumentacyjnego nie będą gotowe do odbioru, komisja w porozumieniu z Wykonawcą wyznaczy ponowny termin odbioru końcowego robót.

18) Odbiór ostateczny

Odbiór ostateczny polega na ocenie wykonanych robót związanych z usunięciem wad stwierdzonych przy odbiorze ostatecznym i zaistniałych w okresie gwarancyjnym. Odbiór ostateczny będzie dokonany na podstawie oceny wizualnej obiektu z uwzględnieniem zasad dotyczących odbioru końcowego robót.

6. Wymagania dotyczące wykonania zadania:

6.1 . Wykonanie podbudowy boiska

W ramach prac objętych zamówieniem należy wykonać podbudowę pod nawierzchnię boiska:

6.1.1. Roboty przygotowawcze:

- teren należy ogrodzić i oznakować zgodnie z wymogami BHP,
- dostarczenie sprzętu i maszyn do wykonywania prac budowlanych,
- zabezpieczyć przed uszkodzeniem najbliższe otoczenie placu budowy.

6.1.2 Przygotowanie podłoża:

- zdarcie istniejącego podłoża terenu do poziomu określonego w projekcie budowlanym,
- wyrównanie i korytowanie powierzchni niezbędnej do wykonania dalszych prac

budowlanych

- wywóz i utylizacja odpadów oraz ziemi.

6.1.3. Wykonanie warstwy podbudowy przepuszczalnej z kruszywa w układzie warstw:

- miał kamienny o frakcji – 0-4mm grubości ok 3-5cm;
- kruszywo kamienne o frakcji – 0- 63mm grubości ok 15cm;
- warstwa odsączająca z piasku lub pospółki o gr. 10 cm
- geowłóknina;
- grunt rodzimy zagęszczony.

6.2. Nawierzchnia boiska

Nawierzchnię boiska należy wykonać z materiałów syntetycznych charakteryzujących się wysokim stopniem elastyczności i sprężystości, zapewniających właściwą szybkość poruszania się i zwrotność użytkowników oraz odpornych na działanie czynników atmosferycznych.

Nawierzchnia ze sztucznej trawy:

Wykonanie nawierzchni ze sztucznej trawy czwartej generacji. System nawierzchni składa się z dwóch elementów: sztucznej trawy i maty elastycznej. Konstrukcja to polietylenowa mata elastyczna typu tzw. shockpad o grubości ok. 10 mm ułożona bezpośrednio na podbudowie kamiennej. Mata elastyczna musi być zgodna z badaniem laboratoryjnym i posiadać nacięcia w kształcie gwiazdy zapobiegające powstawaniu fałd przy zmianach temperatury. Na macie instalowana jest sztuczna trawa o wysokości włókna ok. 30 mm nie wymagająca wypełnienia granulatem gumowym.

1. skład włókna: polietylen (PE) 100%,
2. rodzaj i przekrój włókna: włókna monofilowe (100%), przy czym w jednym pęczku 50% włókien wzmocnionych symetrycznie wtopionym rdzeniem i 50% włókien kręconych – teksturowych,
3. wysokość włókna: min. 30 mm,

4. grubość włókna: min. 180 μm ,
5. ciężar włókna - Dtex: min. 16.000,
6. gęstość trawy: min. 640.000 włókien/m²,
7. ilość pęczków: min. 23.000/m²,
8. waga całkowita trawy: min. 3700 g/m²,
9. kolor: 2 odcienie zieleni,
10. zasyp granulatem – niewymagane.

Uwaga:

1. Dopuszcza się zastosowanie nawierzchni o parametrach równoważnych bądź lepszych od podanych.
2. Prace związane z układaniem nawierzchni należy prowadzić zgodnie z zaleceniami producenta.

6.3. Wyposażenie boiska w sprzęt sportowy i piłkochwyty

Boisko należy wyposażyć w następujący sprzęt sportowy:

- komplet bramek z siatką (wymiary: 7,32 x 2,44);
- komplet bramek z siatką (wymiary: 5,00 x 2,00);
- komplet bramek z siatką (wymiary: 3,00 x 1,00);
- komplet bramek z siatką (wymiary: 3,00 x 1,55);
- 2 komplety bramek mini z siatką (wymiary: 120 x 80)

Wszystkie urządzenia montowane w podłożu mają posiadać certyfikaty bezpieczeństwa, atesty i świadectwa dotyczące jakości i możliwości zastosowania na boiskach szkolnych. Słupki urządzeń sportowych lokalizowanych bezpośrednio w polu boiska oraz bramki poza nim osadzone na fundamentach z tulejami stalowymi ocynkowanymi i zaślepkami

zabezpieczającymi otwory tulei po wyciągnięciu słupka. Wysokość posadowienia fundamentów pod wszystkie urządzenia sportowe musi uwzględniać wykonanie górnej warstwy nawierzchni syntetycznej z zapewnieniem projektowanych spadków nawierzchni wykończonej. Fundament betonowy nie może wystawać ponad nawierzchnię syntetyczną, ani pomniejszać jej grubości. Głębokość posadowienia fundamentów należy każdorazowo sprawdzić na budowie i w razie potrzeby skorygować.

Gabaryt fundamentów i ich wysokość zaprojektowano zgodnie z zaleceniami producenta dobranego typu urządzeń. Dopuszczalne jest wykonanie wyposażenia wg oferty innych producentów, o parametrach równoważnych, nie gorszych niż określone w projekcie. W przypadku zastosowania urządzenia innego typu (inny producent lub inny nr katalogowy urządzenia) należy każdorazowo sprawdzić i dostosować gabaryty fundamentów zgodnie z zaleceniami i instrukcją montażu producenta.

Piłkochwyty:

Piłkochwyty wykonane jako wolno stojące, wysokość 4m, wszystkie elementy stalowe - ocynkowane.

Słupy z profili 80x80x3mm, o długości *lm*, przygotowane do montażu w stalowych, cynkowanych gniazdach (tulejach) do głębokości *lm*. W ramach zestawu należy przewidzieć olinowanie, siatki oraz pozostałe niezbędne elementy montażowe: haczyki, zaczepy aluminiowe, śruby rzymskie itp.

Siatka z polipropylenu, o oczkach 4,5x4,5cm, zawieszona na 3 liniach stalowych ocynkowanych 06. Grubość sznurka 4mm, kolor czarny lub zielony. Krawędzie zewnętrzne siatki obszyte lamówką. Linki przytrzymywane do słupów np. za pomocą przelotowych śrub M8x135. Boki siatki mocowane do słupów zewnętrznych na listwach startowych (przykręcanych do słupów).

Siatka mocowana do linek poprzez przewleczenie przez oczka siatki. Napinacze - nierdzewne śruby rzymskie.

6.4. Prace agrotechniczne i ukształtowanie terenu.

Wykonanie prac agrotechnicznych:

- wyrównanie przyległego terenu,
- zasianie trawy.

Powierzchnia boiska – 1 276 m² oraz powierzchnia terenów przyległych objętych pracami agrotechnicznymi – ok. 700m²

6.5. Prace remontowe zaplecza szatniowego

Nowe wykończone pomieszczenia wraz z ich gruntowną modernizacją i częściową wymianą elementów towarzyszących ma na celu przywrócenie funkcji węzła sanitarnego przeznaczonego dla uczniów korzystających z sali gimnastycznej. Kompleksowa modernizacja polegać będzie na wydzieleniu części sanitarnej: prysznic dla dziewcząt i chłopców oraz toalety i część szatniowej.

Łączna powierzchnia pomieszczeń ok 80m².

Wykonanie prac remontowych w pomieszczeniach starych sanitariatów i szatniowych polegać będzie na:

- modernizacja istniejących elementów instalacji wywiewnej grawitacyjnej ze wspomaganie
- modernizacja istniejących elementów instalacji kanalizacyjnej,
- modernizacja istniejących elementów instalacji wodnej,
- modernizacja istniejących elementów instalacji c.o,
- modernizacja istniejących elementów instalacji elektrycznej,
- modernizacja istniejących ścian i okładzin ścian,
- modernizacja istniejących elementów stolarki drzwiowej,
- odgrzybienie i impregnacja ścian
- roboty rozbiórkowe w niezbędnym zakresie do przeprowadzenia nowego układu pomieszczeń
- ścianki z płyt GK lub bloczków silkatowych w celu utworzenia nowego układu pomieszczeń
- uzupełnienie tynków
- wykonanie przecierki istniejących tynków z zeszkobaniem starej farby

- wykonanie gładzi
- gruntowanie ścian i sufitów
- wykonanie okładziny ścian z płytek ceramicznych w kolorystyce uzgodnionej z Zamawiającym
- wykonanie miejscowej naprawy posadzek
- wymiana i montaż nowej stolarki drzwiowej
- wyposażenie w urządzenia sanitarne (prysznic, wc, umywalki) i niezbędny osprzęt higieniczny (podajniki mydła, suszarki do rąk)
- wyposażenie w szafki i ławki szatni sportowych

Pomieszczenia należy dostosować do obowiązujących norm i przepisów dla placówek oświatowych.

6.6. Prace remontowe pomieszczenia magazynowego

Pomieszczenie magazynowe stanowi uzupełnienie zaplecza szatniowego.

Powierzchnia ok 16m².

Remont pomieszczenia polegać będzie na:

- wymiana nawierzchni posadzki
- gruntowanie ścian
- naprawa i malowanie ścian
- wymiana instalacji elektrycznej i montaż oświetlenia
- wyposażenie w półki i regały i służące do przechowywania sprzętu potrzebnego do prowadzenia zajęć

Uzyskanie mapy zasadniczej/do celów projektowych i wykonanie inwentaryzacji pomieszczeń leży po stronie Wykonawcy.

6.7. Wyposażenie pracowni komputerowej, językowej oraz wykaz sprzętu sportowego

Szczegółowy wykaz wyposażenia dla pracowni komputerowej, językowej oraz wykaz sprzętu sportowego ujęto w tabeli – Załącznik nr 1

VII CZĘŚĆ INFORMACYJNA

1. Przepisy prawne i normy związane z projektowaniem i wykonaniem zamówienia

Na terenie inwestycji nie obowiązują ustalenia Miejscowego Planu Zagospodarowania Przestrzennego, teren nie posiada decyzji lokalizacyjnych. Wykonawca jest zobowiązany zrealizować przedmiot zamówienia zgodnie z zasadami wiedzy technicznej i sztuki budowlanej, spełniając wymagania niżej wymienionych przepisów prawa i Polskim Norm:

- Ustawa z dnia 7 lipca 1994 r. Prawo budowlane; tekst jednolity z 2019 r. Dz. U. poz. 1186 ze zm.
- Rozporządzenie Ministra Infrastruktury z dnia 2 września 2004 r. w sprawie szczegółowego zakresu i formy dokumentacji projektowej, specyfikacji technicznych wykonania i odbioru robót budowlanych oraz programu funkcjonalno-użytkowego; Dz. U. 2013. poz. 1129
- Rozporządzenie Ministra Transportu, Budownictwa I Gospodarki Morskiej z dnia 25 kwietnia 2012 r. w sprawie szczegółowego zakresu i formy projektu budowlanego; Dz. U. 2018 r. poz. 1935
- Rozporządzenie Ministra Infrastruktury z dnia 23 czerwca 2003 r. w sprawie informacji dotyczącej bezpieczeństwa i ochrony zdrowia oraz planu bezpieczeństwa i ochrony zdrowia; Dz. U. 2003 r. Nr 120, poz. 1126.
- Rozporządzenie Ministra Infrastruktury z dnia 6 lutego 2003 r. w sprawie bezpieczeństwa i higieny pracy podczas wykonywania robót budowlanych; Dz. U. 2003 r. Nr 47, poz. 401.
- Ustawa z dnia 29 stycznia 2004 r. Prawo zamówień publicznych; tekst jednolity z 2019 r. Dz. U. poz. 1843
- Ustawa z dnia 16 kwietnia 2004 r. o wyrobach budowlanych; tekst jednolity z 2019 r. Dz. U. 266 ze zm..
- Ustawa z dnia 27 kwietnia 2001 r. Prawo ochrony środowiska; tekst jednolity z 2019 r. Dz. U. 1396 ze zmianami.
- Ustawa z dnia 16 kwietnia 2004 r. o ochronie przyrody; tekst jednolity z 2018 r. Dz. U. 1614 ze zmianami.

- Rozporządzenie Ministra Infrastruktury z dnia 16 października 2015 r. zmieniające rozporządzenie w sprawie dziennika budowy, montażu i rozbiórki, tablicy informacyjnej oraz ogłoszenia zawierającego dane dotyczące bezpieczeństwa pracy i ochrony zdrowia; Dz. U. z 2015 r. Nr. 1775.
- Rozporządzenie Ministra Infrastruktury z dnia 12 kwietnia 2002 r. w sprawie warunków technicznych jakim powinny odpowiadać budynki i ich usytuowanie, tekst jednolity z 2019 r. Dz. U. 1065.
- Polskie normy i inne obowiązujące przepisy

Inne posiadane dokumenty niezbędne do zaprojektowania robót budowlanych i informacje dodatkowe

Wskazane jest, aby wykonawca przed złożeniem oferty przeprowadził wizję lokalną i szczegółowo zapoznał się z terenem inwestycji.

Zakres prac oraz odpowiedzialność Wykonawcy w zakresie oferty

1. Zamawiający nie zakłada wyłączenia placówki z użytkowania podczas prowadzonych prac za wyjątkiem przerw w funkcjonowaniu wynikających z organizacji roku szkolnego (ferie, wakacje etc.).
2. Organizację i zagospodarowanie zaplecza budowy, w tym zabezpieczenie i oznakowanie terenu budowy.
3. Zapewnienie dozoru w celu zabezpieczenia budowy przed kradzieżą i innymi ujemnymi skutkami, a także właściwych warunków bezpieczeństwa i higieny pracy.
4. Wyznaczenie kierownika budowy - kierowników robót w poszczególnych branżach oraz zapewnienia jego obecności na terenie realizacji zamówienia. Kierownik budowy będzie osobą zdolną i upoważnioną do działania w każdej uprawnionej sprawie w związku ze wskazówkami lub innymi zarządzeniami wydawanym jej przez Zamawiającego lub Inspektora Nadzoru. Przekazanie takiej osobie przez Zamawiającego takich spraw, kwestii, wskazówek lub zarządzeń będzie uznawane za przekazanie ich Wykonawcy.
5. Utrzymanie terenu budowy w stanie wolnym od przeszkód komunikacyjnych oraz usuwanie na bieżąco zbędnych materiałów, odpadów i śmieci, jak i do składowania materiałów i sprzętu w ustalonych miejscach w należyтым porządku oraz usuwanie na bieżąco zbędnych materiałów, odpadów i śmieci.
6. Wykonywanie i przekazywanie Inwestorowi, w wymaganych terminach, materiałów niezbędnych do sporządzania sprawozdań i raportów, wg wzorów dostarczonych przez Zamawiającego, pod potrzeby finansowania i rozliczania inwestycji. Wzory dokumentów zostaną przekazane wybranemu wykonawcy.

7. Umożliwienie wstępu na teren budowy pracownikom organu nadzoru budowlanego i pracownikom jednostek sprawujących funkcje kontrolne oraz uprawnionym przedstawicielom Zamawiającego.
8. Zorganizowanie i przeprowadzenie niezbędnych prób, badań, odbiorów oraz ewentualne uzupełnienie dokumentacji odbiorowych dla zakresu robot objętych przedmiotem przetargu, jak również dokonanie odkrywek w przypadku nie zgłoszenia robot zanikających do odbioru.
9. Uporządkowanie terenu po wykonanych robotach, w tym odtworzenie stanu nawierzchni dróg i chodników oraz punktów granicznych w rejonie prowadzonych robot i zaplecza budowy, przywrócenie ich do stanu pierwotnego (wymagany standard nawierzchni) wraz z poniesieniem kosztów z tym związanych.
10. Skompletowanie dokumentów odbiorowych.
11. Przekazanie Zamawiającemu dokumentacji powykonawczej wraz z uzyskanymi prawomocnymi decyzjami pozwolenia na użytkowanie (tam gdzie jest to konieczne).
12. Współdziałanie w przygotowywaniu przez Zamawiającego harmonogramów rzeczowo - finansowych w sprawie pozyskiwania pozabudżetowych środków finansowych i innych dokumentów związanych z realizacją budowy.

Wymagania dotyczące bezpieczeństwa i higieny pracy oraz ochrony ppoż.

Podczas realizacji robót budowlanych Wykonawca będzie przestrzegać obowiązujących przepisów dotyczących bezpieczeństwa i higieny pracy, między innymi:

- Rozporządzenie Ministra Gospodarki z dnia 30 października 2002 r. w sprawie minimalnych wymagań dotyczących bezpieczeństwa i higieny pracy w zakresie użytkowania maszyn przez pracowników podczas pracy (Dz. U. 2002 nr 191 poz. 1596 ze zm.);
- Rozporządzenie Ministra Pracy i Polityki Socjalnej z dnia 26 września 1997 w sprawie ogólnych przepisów bezpieczeństwa i higieny pracy (tekst jednolity Dz. U. 2003 nr 169 poz. 1650 ze zm.);
- Rozporządzenie Ministra Gospodarki i Pracy z dnia 27 lipca 2004 r. w sprawie szkolenia w dziedzinie bezpieczeństwa i higieny pracy (Dz. U. 2004 nr 180 poz. 1860 z późn. zm.);
- Rozporządzenie Rady Ministrów z dnia 01 lipca 2009 r. w sprawie ustalania okoliczności i przyczyn wypadków przy pracy (Dz. U. z 2009 r. nr 105 poz. 870)
- Rozporządzenie Ministra Infrastruktury z dnia 6 lutego 2003 r. w sprawie bezpieczeństwa i higieny pracy podczas wykonywania robót budowlanych (Dz. U. 2003 nr 47 poz. 401).
- Rozporządzenie Ministra Gospodarki z dnia 20 września 2001 r. w sprawie bezpieczeństwa i higieny pracy podczas eksploatacji maszyn i innych urządzeń technicznych do robót ziemnych, budowlanych i drogowych (tekst jednolity z 2018 r. Dz. U. poz. 583).

- Rozporządzenie Ministra Pracy i Polityki Społecznej z dnia 14 marca 2000 r. w sprawie bezpieczeństwa i higieny pracy przy ręcznych pracach transportowych oraz innych pracach związanych z wysiłkiem fizycznym (tekst jednolity z 2018 r. Dz. U. poz. 1139)
- Rozporządzenie Ministra Gospodarki z dnia 28 marca 2013 r. w sprawie bezpieczeństwa i higieny pracy przy urządzeniach i instalacjach energetycznych (Dz.U. z 2013 r. poz. 492);
- Rozporządzenie Ministra Gospodarki, Pracy i Polityki Społecznej z dnia 28 kwietnia 2003 r. w sprawie szczegółowych zasad stwierdzania posiadania kwalifikacji przez osoby zajmujące się eksploatacją urządzeń, instalacji i sieci (Dz. U. 2003 nr 89 poz. 828 ze zm.);
- Prace projektowe i budowlane muszą być prowadzone zgodnie z prawem budowlanym, przepisami BHP i Ppoż., obowiązującymi przy prowadzeniu tego typu prac, w tym w szczególności:
- Ustawą z dnia 17 lipca 1994r. Prawo budowlane (t.j. z 2019 r. Dz.U. poz. 1186 ze zm.) oraz przepisami z nią związanymi,
- Rozporządzenie Ministra Transportu, Budownictwa i Gospodarki Morskiej z dnia 25 kwietnia 2012 r. w sprawie szczegółowego zakresu i formy projektu budowlanego (Dz.U. z 2018 r. poz. 1935);
- Ustawą z dnia 27 kwietnia 2001 r. Prawo ochrony środowiska (t.j. z 2019 r. Dz.U. poz. 1396 ze zm.)
- Rozporządzeniem Ministra Infrastruktury z dnia 6 lutego 2003 r. w sprawie bezpieczeństwa i higieny pracy podczas wykonywania robót budowlanych (Dz.U. Nr 47, poz. 401);
- Rozporządzeniem Ministra Spraw Wewnętrznych i Administracji z dnia 7 czerwca 2010 r. w sprawie ochrony przeciwpożarowej budynków, innych obiektów budowlanych i terenów (Dz.U. Nr 109, poz. 719)
- Ustawą z dnia 24 sierpnia 1991 r. o ochronie przeciwpożarowej (t.j. z 2019 r. Dz.U. poz. 1372 ze zm.)
- Rozporządzeniem Ministra Infrastruktury z dnia 12 kwietnia 2002r. w sprawie warunków technicznych jakim powinny odpowiadać budynki i ich usytuowanie (t.j. z 2019 r. Dz.U. poz. 1065)
- Polskimi Normami.

Zamówienie będzie wykonywane zgodnie z Polskimi Normami i przepisami obowiązującymi na terenie Rzeczypospolitej Ustawa z dnia 29 stycznia 2004 r. Prawo zamówień publicznych (tekst jednolity z 2019, Dz. U. poz. 1843).

Adres administracyjny organu nadzorującego zamówienie:

Urząd Miasta Zgierz, Plac Jana Pawła II 16; 95-100 Zgierz

