



RU.461.1.941.2022(1)

**Dział Przygotowania Inwestycji IP/IPO
w miejscu**

Dotyczy: wydania warunków/opinii dla zadania pn.: „Projekt i wykonanie przejścia dla pieszych na skrzyżowaniu ul. Krasickiego i ul. Orawska”.

Odpowiadając na maila z 12.01.2023 r. pismo dotyczące wydania warunków technicznych/opinii dla ww. inwestycji, Dział Uzgodnień informuje, że:

1. Parametry techniczne docelowego układu drogowego (w tym rozwiązania sytuacyjne, wysokościowe, konstrukcje nawierzchni, skrajnie drogowe – szczególnie w rejonach występowania urządzeń technicznych dróg, zieleni, obiektów budowlanych), należy zaprojektować zgodnie z wymogami rozporządzenia Ministra Infrastruktury z dnia 24 czerwca 2022 r. w sprawie przepisów techniczno-budowlanych dotyczących dróg publicznych (Dz.U.2022.1518) oraz z ustaleniami obowiązującego MPZP, „Standardami technicznymi dla infrastruktury rowerowej m. Krakowa” (zarządzenie Prezydenta Miasta Krakowa nr 3113/2018 z 15.11.2018 r.), „Standardami Infrastruktury Pieszkiej m. Krakowa (zarządzenie Prezydenta Miasta Krakowa nr 3188/2021 z 09.11.2021 r.”.
2. Na zakresach robót należy dowiązać się sytuacyjno - wysokościowo do stanu istniejącego ul. Krasickiego, ul. Orawskiej oraz dokumentacji uzgodnionej pismem znak: RU.461.1.825.2021(1) z 16.09.2021 r. (ze zmianami określonymi w pismach znak: RU.461.1.825.2021(2) z 10.11.2021 r. i znak: RU.461.1.825.2021(4) z 21.12.2021 r.) inwestycji pn.: *Budowa ciągu pieszo-jezdnego KDX.1 w Krakowie, w pobliżu ul. Orawskiej* i terenu przyległego, z zapewnieniem płynnego powiązania bez różnic wysokościowych, przy zachowaniu normatywnych spadków podłużnych i poprzecznych oraz zapewnieniu prawidłowego odwodnienia drogi i terenu przyległego oraz prawidłowego powiązania warstw konstrukcji nawierzchni.
3. Zakres budowy/przebudowy chodnika należy przyjąć w sposób zapewniający bezpieczeństwo wszystkich użytkowników ruchu oraz ciągłość ruchu pieszego tj. powiązanie z istniejącymi ciągami pieszymi, z uwzględnieniem w szczególności istniejącej zabudowy.
4. Rozwiązania w zakresie ciągów pieszych powinny być zgodne z ww. obowiązującymi „Standardami Infrastruktury Pieszkiej m. Krakowa”.
5. Należy zapewnić prawidłowe warunki widoczności, przejezdności i bezpieczeństwa ruchu wszystkim użytkownikom drogi. W dokumentacji projektowej przewidzieć przebudowę istniejących zjazdów i dojazdów w celu dostosowania wysokościowego do docelowego układu drogowego. Wszystkie urządzenia przeznaczone dla uczestników ruchu powinny zapewniać bezpieczeństwo ich użytkowania i powinny być przystosowane do potrzeb osób niepełnosprawnych. Dokumentacja projektowa powinna uzyskać pozytywną opinię Zespołu Konsultacyjnego ds. dostępności Infrastruktury Miejskiej Do Potrzeb Osób Niepełnosprawnych

- działający przy Powiatowej Społecznej Radzie ds. Osób Niepełnosprawnych przy Prezydencji Miasta Krakowa.
6. Konstrukcje nawierzchni winny być projektowane w nawiązaniu do istniejących warunków wodno-gruntowych, przy zachowaniu warunku mrozoodporności, jednocześnie powinny uwzględniać uwarunkowania wynikające z potrzeb eksploatacyjnych i konserwatorskich – należy uzyskać opinię działu UD.
 7. Należy zapewnić prawidłowe warunki odwodnienia i oświetlenia ulicznego, w związku z czym należy wystąpić o warunki techniczne na przebudowę/rozbudowę/budowę infrastruktury technicznej oświetlenia ulicznego oraz warunki techniczne odwodnienia drogi. O warunki w zakresie odwodnienia należy wystąpić do Jednostki Budżetowej Klimat-Energia-Gospodarka Wodna.
Materiały są dostępne na stronie internetowej tutaj Zarządu (www.zdmk.krakow.pl -> wytyczne dla projektantów) i powinny być stosowane na etapie opracowania dokumentacji projektowej.
 8. Zgodnie z art. 39 ust. 6 ustawy o drogach publicznych oraz zgodnie z ustawą o wspieraniu rozwoju usług i sieci telekomunikacyjnych Zarządca drogi jest obowiązany zlokalizować kanał technologiczny w pasie drogowym w trakcie: budowy dróg publicznych; przebudowy dróg publicznych, chyba że w pasie drogowym przebudowywanej drogi zostały już zlokalizowane kanalizacja kablowa lub kanał technologiczny. W związku z czym należy uwzględnić wymagania Rozporządzenia Ministra Administracji i Cyfryzacji z dnia 21 kwietnia 2015r. w sprawie warunków technicznych, jakim powinny odpowiadać kanały technologiczne (Dz.U.2015.680). Określenie warunków w tym zakresie – w gestii Działu Infrastruktury Teletechnicznej UI.
 9. W przypadku kolizji z istniejącymi urządzeniami lub sieciami w obrębie projektowanego pasa drogowego, Inwestor winien rozwiązać kolizje branżowe na warunkach określonych przez poszczególnych dysponentów sieci. Należy zastosować rozwiązania zapewniające bezkolizyjność infrastruktury technicznej z infrastrukturą drogową, przy uwzględnieniu wymaganych skrajni drogowych oraz skrajni dla ruchu rowerowego. Odległość elementów infrastruktury technicznej od krawężników powinna wynosić min. 0.5m. Ponadto należy zapewnić bezpieczną odległość od drzew i krzewów (dla ochrony przed ewentualnymi uszkodzeniami).
 10. Dokumentacja projektowa w zakresie geometrii docelowego układu drogowego przed złożeniem do uzgodnienia w tutaj Dziale winna uzyskać pozytywne opinie, w zależności od potrzeb, jednostek miejskich: Wydziału Miejskiego Inżyniera Ruchu Urzędu Miasta Krakowa, Zespołu Zadaniowego ds. niechronionych uczestników ruchu w mieście Krakowie, Zarządu Transportu Publicznego w Krakowie, Zarządu Zieleni Miejskiej w Krakowie.
Dokumentacja projektowa dla przedmiotowej inwestycji powinna być opracowana w oparciu o uwagi i wskazania zawarte w uzyskanych ww. opiniach.
 11. Należy uwzględnić wszystkie inwestycje w przedmiotowym rejonie, które posiadają wydane dokumenty formalno-prawne.
Jednocześnie informuje się także, że analizie tutaj Działu nie podlegają własności działek, ich użytek oraz zajętość terenu.

Specjalista
Emilia Staszczak

Otrzymują:

- 1 x Adresat
1 x aa (ID: 2792498)

IR-02.7223.1231.2022

Zarząd Dróg Miasta Krakowa
sekretariat@zdmk.krakow.pl

Dotyczy przejścia dla pieszych na ul. Orawskiej w pobliżu skrzyżowania z ul. Krasickiego
Data pisma 26.08.2022 r.
Data wpływu 26.08.2022 r.
Znak sprawy DW.453.13.1.2022

Szanowni Państwo,

Jeżeli Państwo dokonali oceny i stwierdzili, iż w omawianej kwocie nie są Państwo w stanie wykonać poszerzenia chodnika, to nie będziemy obstawać przy konieczności jego realizacji.

W przypadku pytań, prosimy kontaktować się:

- telefonicznie – pod numerem 12 616 58 25 (sprawę prowadzi Grzegorz Dyczko)
- osobiście – Referat Stałej Organizacji Ruchu, ul. Wielopole 1, pokój 313
- e-mailowo – ir.umk@um.krakow.pl

Z wyrazami szacunku

Z-ca DYREKTORA WYDZIAŁU

Michał Miłolańczyk

Otrzymują:

1. Adresat
2. Pan Paweł Miszczyk pawel.miszczyk@zdmk.krakow.pl
3. Aa

Urząd Miasta Krakowa
WYDZIAŁ MIEJSKIEGO INŻYNIERA RUCHU
tel. +48 12 616 58 08, fax +48 12 616 58 41, ir.umk@um.krakow.pl
31-072 Kraków, ul. Wielopole 1
www.krakow.pl

INSPEKTOR

Grzegorz Dyczko

IR-02.7223.1231.2022

Zarząd Dróg Miasta Krakowa
sekretariat@zdmk.krakow.pl

Dotyczy przejścia dla pieszych na ul. Orawskiej w pobliżu skrzyżowania z ul. Krasickiego
Data pisma 26.08.2022 r.
Data wpływu 26.08.2022 r.
Znak sprawy DW.453.13.1.2022

Szanowni Państwo,

w odpowiedzi na pismo informuję, że należy w omawianej lokalizacji obniżyć krawężniki, wprowadzić pasy medialne i dedykowane oświetlenie. Należy przeanalizować również, czy jest możliwość wykonania korekty geometrii skrzyżowania tj. łuku pod kątem poszerzenia ciągu pieszego przy budynku nr 28 (załącznik) ponieważ w omawianej lokalizacji chodnik jest wąski. Zmiana ta przyczyni się również do zmniejszenia prędkości na skrzyżowaniu, a na tym też zależy mieszkańcom.

Jednocześnie pragnę zauważyć, że zasadne jest przy wyznaczaniu przejść dla pieszych lokalizować je na każdym z wlotów w celu zapewnienia prawidłowego prowadzenia ruchu pieszego w obszarze skrzyżowania. Dlatego też proszę o uwzględnienie w przyszłym budżecie przebudowę skrzyżowania na pozostałych wlotach i dostosowanie infrastruktury pod przejścia dla pieszych.

W przypadku pytań, prosimy kontaktować się:

- telefonicznie – pod numerem 12 616 58 25 (sprawę prowadzi Grzegorz Dyczko)
- osobiście – Referat Stałej Organizacji Ruchu, ul. Wielopole 1, pokój 313
- e-mailowo – ir.umk@um.krakow.pl

Z wyrazami szacunku

Z-ca DYREKTORA WYDZIAŁU!*Michał Mikołajczyk*

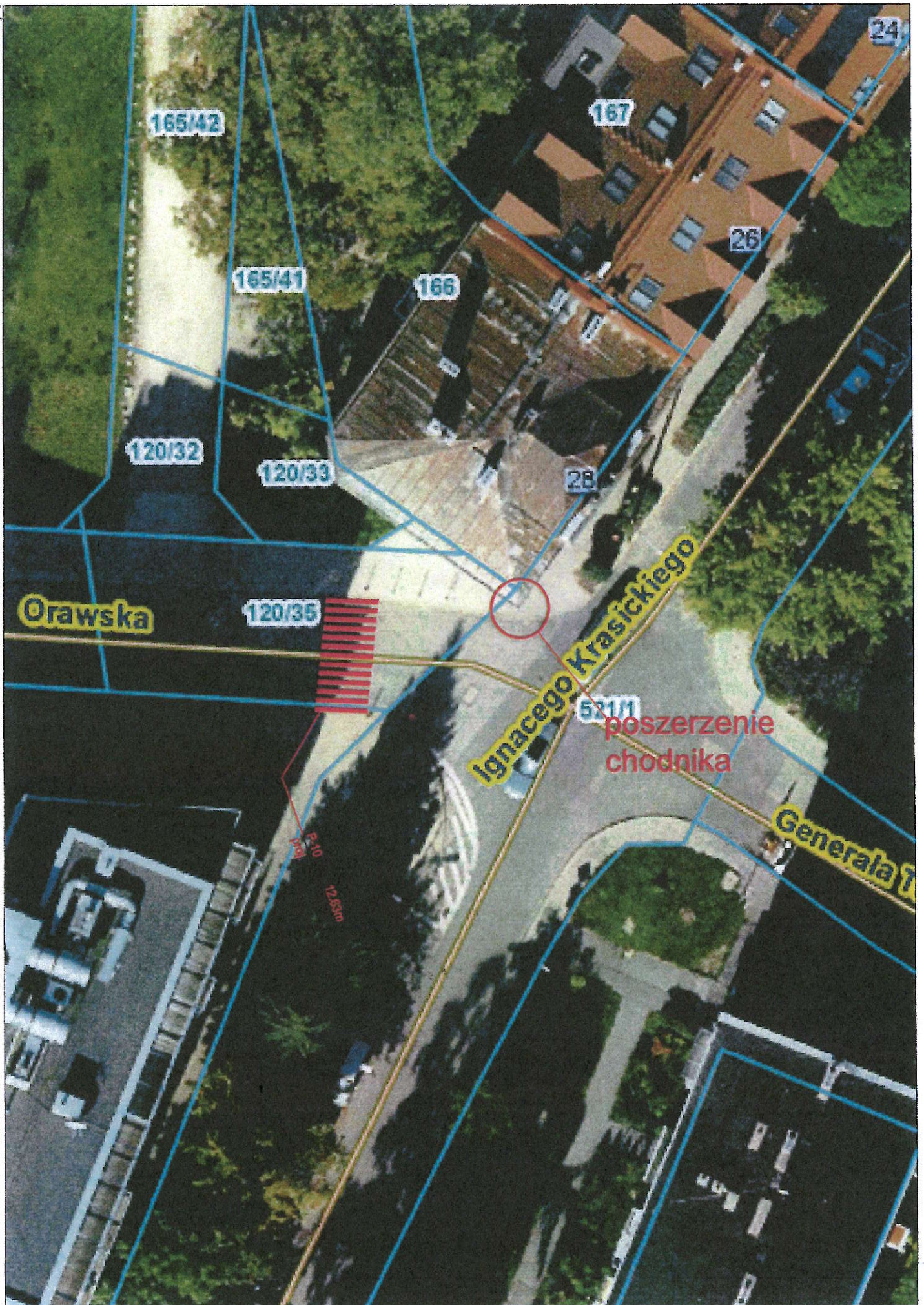
Załącznik:

- mapa z zaznaczoną lokalizacją przejścia oraz miejscem poszerzenia chodnika

Otrzymują:

1. Adresat + załącznik
2. Aa + załącznik





165/42

165/41

166

167

26

120/32

120/33

28

Orawska

120/35

Ignacego Krasickiego

521/1

poszerzenie
chodnika

Generała U

12,83m



RU.461.6.239.2022

Gmina Miejska Kraków

Dotyczy: Warunków technicznych budowy elektroenergetycznych przyłącza dedykowanego oświetlenia planowanego przejścia dla pieszych na ul. Orawskiej w rejonie skrzyżowania ulic: Orawska, Krasickiego, Kutrzeby – zadanie Rady Dzielnicy XIII.

Zarząd Dróg Miasta Krakowa w nawiązaniu do złożonego pisma wraz z załączonymi materiałami po przeprowadzonej analizie podaje następujące warunki budowy elektroenergetycznego przyłącza oświetlenia przejścia dla pieszych w lokalizacji zgodnie z wnioskiem:

1. Wszystkie projektowane urządzenia oświetleniowe muszą spełniać aktualne wymagania ZDMK (do pobrania ze strony www.zdmk.krakow.pl → wytyczne dla projektantów).
2. W ramach inwestycji zaprojektować budowę przyłącza dedykowanego oświetlenia przejścia dla pieszych linią kablową doziemną w oparciu o następujące wytyczne:
 - a) Dla oświetlenia przejść projektować dedykowane oprawy LED o rozsyłe asymetrycznym wyposażone w sterownik lokalny zgodny ze standardem obecnie stosowanym w ZDMK.
 - b) Słupy stalowe ocynkowane lub aluminiowe anodowane na fundamentach prefabrykowanych.
 - c) Zastosować kabel np. typu YKXs 5x16mm². na całej długości układowy w rurze ochronnej (np. DVK min 75, pod jezdnią np. DVR).
 - d) zasilanie projektować kablowo – doziemnie od najbliższego słupa oświetleniowego zasilanego z PZ3025
3. Lokalizację projektowanego oświetlenia należy uzgodnić w ZDMK (procedura ZDMK-36) w oparciu o uzgodniony projekt budowy przejścia.
4. Rozstaw słupów przyłącza elektroenergetycznego projektować w oparciu o wytyczne organizacji bezpiecznego ruchu pieszych - wytyczne prawidłowego oświetlenia przejść dla pieszych zgodnie z rekomendacją Ministerstwa Infrastruktury (opracowanie dostępne na stronie www.mib.bip.gov.pl w zakładce „Wzorce i standardy”) z zachowaniem wymaganych skrajni. Parametry techniczne dróg (w tym skrajnie drogowe – szczególnie w rejonach występowania urządzeń technicznych dróg np. oświetlenia) powinny spełniać wymogi zawarte w Rozporządzeniu Ministra Transportu i Gospodarki Morskiej z dnia 2 marca 1999r. w sprawie warunków technicznych, jakim powinny odpowiadać drogi publiczne i ich usytuowanie (Dz. U. 2016 poz. 124) - w szczególności § 109. Projektowane słupy nie mogą zawęzać powierzchni użytkowej chodnika, ścieżek rowerowych i/lub ciągów pieszo-rowerowych.
5. Na powyższe do uzgodnienia w tut. Zarządzie należy przedłożyć projekt wykonawczy (zgodnie z procedurą ZDMK-37). Do projektu załączyć między innymi protokół z Narady Koordynacyjnej WG – UMK.

6. Zachować ciągłość oświetlenia w porze wieczorno-nocnej. Pracę wykonać w porozumieniu i koordynacji z tut. Zarządem i firmą utrzymująca oświetlenie w Krakowie.
 7. O terminie rozpoczęcia i zakończenia robót należy poinformować tut. Zarząd z tygodniowym wyprzedzeniem.
 8. Na etapie wydawanie warunków analizie nie podlegają własności działek. Oświetlenie projektować wyłącznie w obszarze działek będących własnością GMK.
 9. Dla inwestycji uzyskać niezbędne opinie i uzgodnienie w tut. Jednostce i pozostałych Jednostkach miejskich zgodnie z ich kompetencjami oraz w zgodzie z obowiązującym prawem i procedurami.
- Warunki zachowują ważność przez okres 3 lat.**

Załączniki:

- 1) Schematy PZ3025

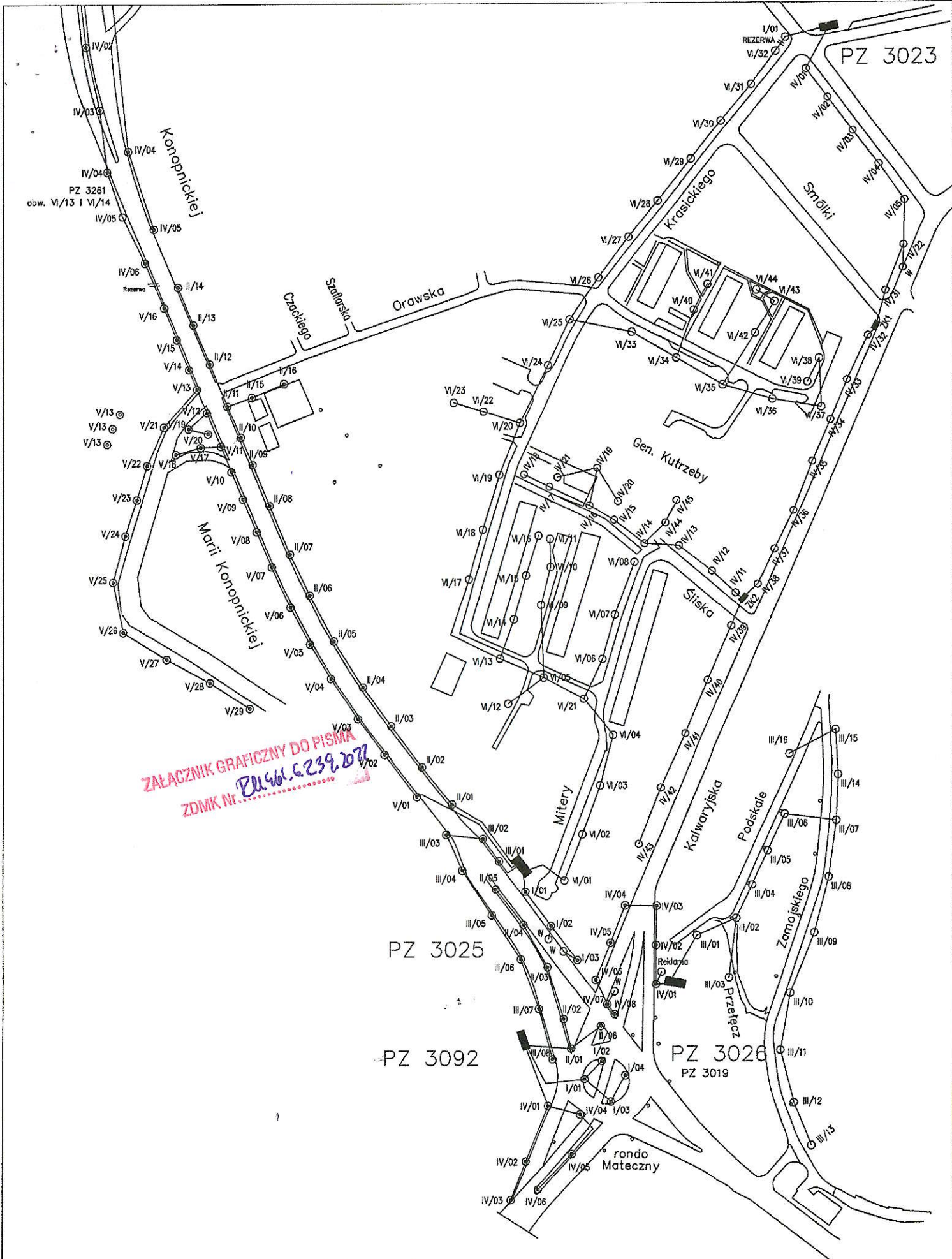
Kierownik
Działu Uzgodnień

Przemysław Czech

Otrzymują:

1 x Adresat

1 x aa RU (DW, ID: 2810467)

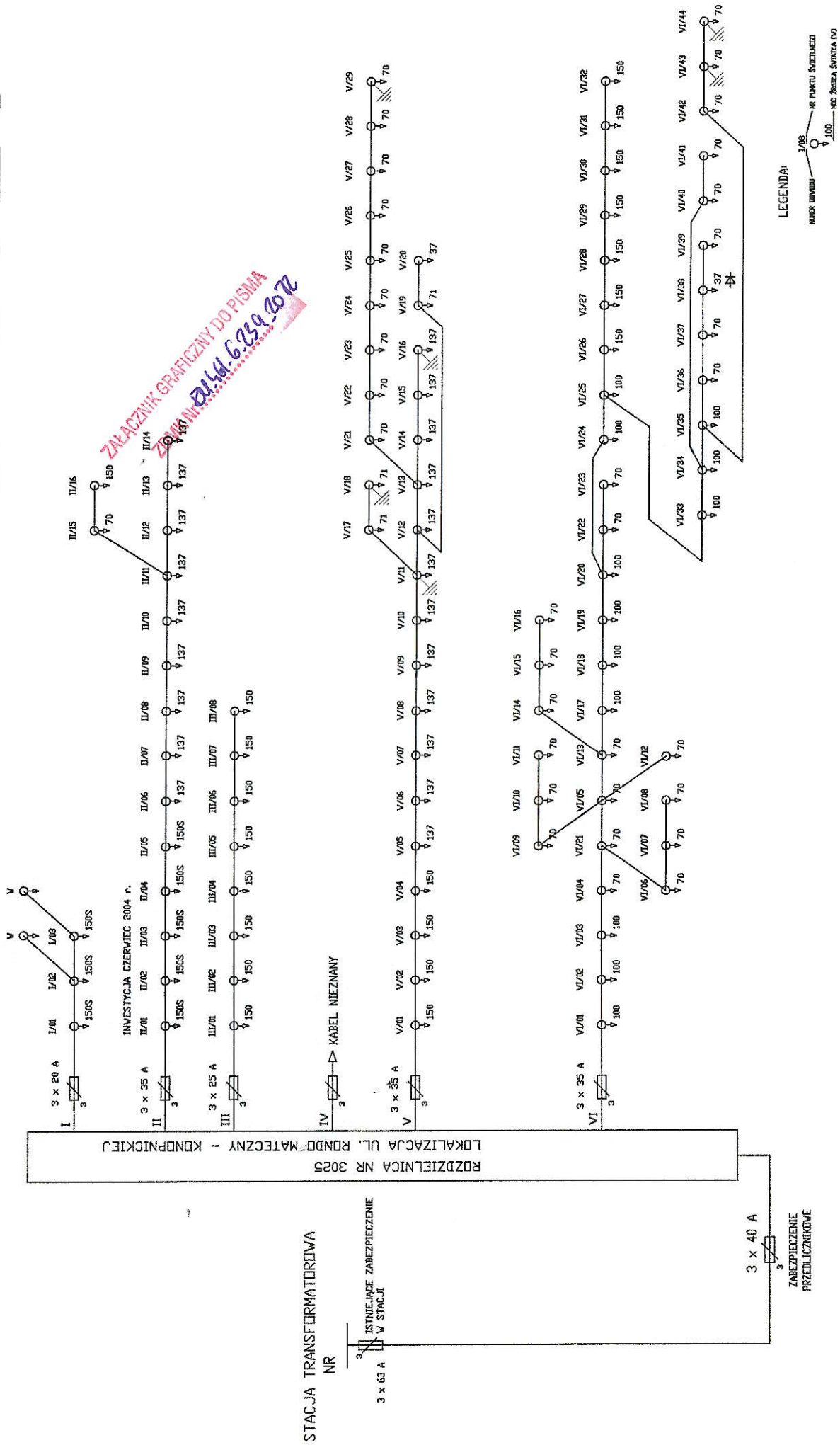


PZ 3025

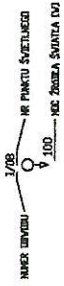
grupa ZUE S. A.	NR OPR. ES/TP/322/99
PLAN SYTUACYJNY PZ NR: 3092	RYS NR 1U

PZ 3025

ZAKŁAD PROJEKTOWY
ZNAKOWY GRAFICZNY DO PISMA
 ZAM. NR 21.44.6.239.07



LEGENDA:



MOC ZAINSTALOWANA P=10,874 kW
 U=380/220V- 50HZ
 UKŁAD ŚIECI TN-C

SYSTEM OCHRONY - SAMOCHYBNE SZYBKIE WYŁĄCZENIE

grupa ZUE S. A. NR OPR. ES/IP/251/99

PLAN SYTUACYJNY
 ROZDZIELNICA NR: 3025

RYS NR 2