

Opis Przedmiotu Zamówienia

Przedmiotem zamówienia jest dostawa do PWŁ KPP Ostrowiec Świętokrzyski zestawu baterii 2 x 24 monobloki Sonnenschein A602/415 (łącznie 48 monobloków) wraz ze stelażem bateryjnym PGL2-17H dla każdej baterii (łącznie 2 stelaże), demontażem istniejących baterii (pozostawienie w miejscu demontażu), montażem dostarczonych baterii, uruchomieniem oraz testami (rozładowanie odbiorcze).

1. **Data dostawy: do 30.12.2024 roku do godziny 12.00 na adres:**
Komenda Powiatowa Policji w Ostrowcu Świętokrzyskim Aleja 3 Maja 9,
27-400 Ostrowiec Świętokrzyski
2. **Data montażu, uruchomienia i rozładowania odbiorczego: w ciągu 20 dni roboczych licząc od dnia następnego po wykonaniu dostawy.**

Wymagania

3. Akumulatory muszą być fabrycznie nowe, w pełni naładowane i z bieżącej produkcji – 2024 rok.
4. W procesie produkcji akumulatorów mogą być użyte materiały pochodzące z recyklingu.
5. Pochodzenie akumulatorów: kraje Unii Europejskiej lub EFTA.

Budowa i właściwości ogniwi:

6. Ilość baterii- 2.
7. Napięcie znamionowe baterii: 48V.
8. Ilość ogniwi (akumulatorów) w baterii- 24 szt.
9. Typ ogniwi: 5 OPzV 350 wg normy DIN 40742.
10. Łączna ilość akumulatorów- 48 szt.
11. Akumulatory wykonane w technologii VRLA-GEL.
12. Napięcie znamionowe akumulatora: 2V.
13. Dodatnia płyta pancerna.
14. Projektowana żywotność – 20 lat w temp. 20 stopni C.
15. Pojemność znamionowa: C10 (dziesięciogodzinowa) – 416Ah przy rozładowaniu do 1,8V/na ogniwo.
16. Obudowa wykonana z tworzywa opóźniającego palenie.
17. Odporność na głębokie rozładowania dużymi prądami.
18. Wewnętrzna rekombinacja gazów.
19. Projektowana trwałość w cyklach ≥ 1200 .
20. Możliwość pracy w położeniu pionowym i poziomym.
21. Zastosowanie: współpraca z siłownią telekomunikacyjną (praca buforowa).

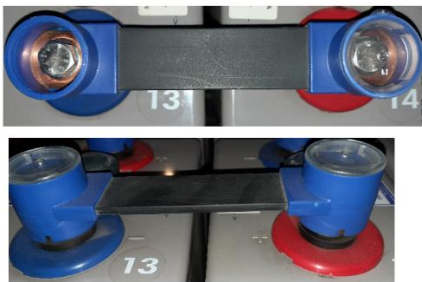
22. Wyprowadzenia biegunów śrubowe typu Female. Sworznie biegunowe z nierdzewnym gwintem.
23. Każde ogniwo (monoblok) musi posiadać oznaczenie w postaci indywidualnego numeru fabrycznego w formie trwałej lub naklejka producenta).
24. Bateria musi być z bieżącej produkcji, nie starsza niż 12 miesięcy licząc od daty instalacji u Zamawiającego.

W zestawie z bateriami:

25. Dwa stelaże bateryjne (osobny dla każdej baterii) – PGL 2-17 H wykonane z metalu.
26. Każdy stojak w wykonaniu: 2-rzędowym, 1-poziomym o wymiarach pozwalających na umiejscowienie każdej z baterii (w pozycji pionowej) na jednym poziomie w dwóch rzędach gdzie w każdym rzędzie znajdzie się 12 akumulatorów (łącznie 24 akumulatory na stojaku).
27. Stojak musi posiadać zacisk śrubowy do przyłączenia przewodu ochronnego-wyrównawczego.
28. Do każdej baterii komplet łączników miedzianych- elastycznych lub sztywnych (płaskownik miedziany) . łączniki o przekroju minimalnym wynoszącym 70 mm² lub większym. łączniki umożliwiające przyłączenie poprzez przykręcenie śruby nieizolowanej z łbem sześciokątnym do baterii, z podkładką płaską i sprężynową.
29. Przykład wymaganych łączników oraz przykład zamontowania śrub na zdjęciu poniżej.

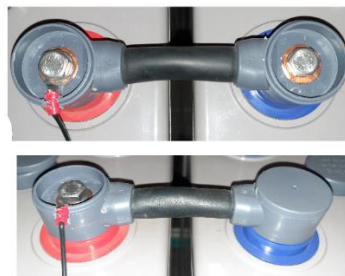
Przykład 1.

Łącznik wyprowadzeń baterii sztywny (z płaskownika miedzianego)



Przykład 2.

Łącznik wyprowadzeń baterii elastyczny (przewód miedziany typu linka)



30. Łączniki muszą posiadać zdejmowalną osłonę śrub (transparentną lub nie) jak na zdjęciu przykładowym , umożliwiające ich otwarcie i przyłączenie końcówki pomiarowej typu krokodylek podczas przeglądów okresowych.
31. Łączniki powinny umożliwiać przyłączenie na stałe przewodu pomiarowego z końcówką oczkową (od systemu zasilania) monitorującego naładowanie baterii. Zamawiający umożliwia podczas instalacji nacięcie fabrycznej osłony łącznika w przypadku braku rozwiązania fabrycznego w celu umieszczenia przewodu analogicznie jak na zdjęciu „Przykład 2”
32. Śruby do łączników **nieizolowane**, oraz podkładka płaska i sprężynowa – wykonane ze stali kwasoodpornej nierdzewnej A2-70.
33. Oznaczniki samoprzylepne na każdym ogniwie typu:

- a. BATERIA 1, BATERIA 2, +, -, 1, 2, 3, 4 ... 24, inne – 5 kpl,
- b. naklejka producenta z datą produkcji i numerem seryjnym (indywidualnym) dla każdego monobloku.

Wymagana dokumentacja w formie elektronicznej (dostarczona wraz z ofertą):

34. Karta katalogowa w języku polskim.

Wymagana dokumentacja w formie papierowej (dostarczona wraz z dostawą lub przed uruchomieniem baterii):

35. Protokół z pomiaru konduktancji/rezystancji wewnętrznej w pełni naładowanych monobloków wykonany na miejscu podczas instalacji przez miernik z aktualnym świadectwem wzorcowania.
36. Protokół rozładowania baterii akumulatorów wykonany po zainstalowaniu u Zamawiającego (w przypadku w pełni naładowanych i uformowanych ogniw) lub w ciągu miesiąca od daty zainstalowania i podłączenia do pracy buforowej potwierdzający pojemność (sprawność baterii) $\geq 95\%$ pojemności przy rozładowaniu prądem 5-cio godzinowym i jej przydatność do pracy zgodnie z PN-EN 60896 i PN-E 04700. W przypadku niespełnienia tego warunku najłabsze ogniwa zostaną wymienione przez wykonawcę w ciągu 3 miesięcy a bateria powtórnie rozładowana w celu potwierdzenia wymaganej sprawności .
37. Karta gwarancyjna oraz ogólne warunki gwarancji.
38. Certyfikat ISO 9001- system zarządzania jakością oraz ISO 14001- system zarządzania środowiskowego producenta baterii
39. Świadectwo pochodzenia towaru (Certificate of origin) jeżeli produkt nie został wyprodukowany w Polsce
40. Certyfikat/Deklaracja zgodności klasyfikacji żywotności baterii (Declaration confirmity service life)
41. Deklaracja zgodności z normą IEC/PN-EN 60896 cz. 21/22.
42. Instrukcja obsługi (z tabelami rozładowań) w języku polskim.

Przepisy, certyfikaty, normy:

43. Baterie muszą być zgodne wymaganiami wynikającymi z Ustawy z dnia 24 kwietnia 2009r. o bateriach i akumulatorach (Dz.U. 2009 Nr 79 poz. 666 z późn. zm.)
44. Producent akumulatorów z certyfikatem ISO 9001- system zarządzania jakością oraz ISO 14001- system zarządzania środowiskowego.
45. Wymagania dotyczące bezpieczeństwa zgodne z norma PN-EN 50272-2.
46. Akumulatory muszą być zgodne z normą PN-EN 60896 cz. 21/22.
47. Klasyfikacja według EUROBAT- Long life 12+

Okres udzielonej gwarancji:

48. Gwarancja 36 miesięcy.

49. W przypadku utraty sprawności monobloku poniżej 80 % w trakcie trwania gwarancji regeneracja lub wymiana ogniów. Czas na regenerację – 1 miesiąc od zgłoszenia. Czas na wymianę 4 miesiące od zgłoszenia lub 4 miesiące od nieskutecznej regeneracji monobloku.

Usługi/ zakres prac:

50. Dostawa na obiekt: Komenda Powiatowa Policji w Ostrowcu Świętokrzyskim(woj. Świętokrzyskie)
- a. Adres: Aleja 3 Maja 9, 27-400 Ostrowiec Świętokrzyski
 - b. Poinformowanie Zamawiającego co najmniej dzień przed dostawą (na adres mail: piotr.starz@ki.policja.gov.pl) w celu umożliwienia przybycia na miejsce w celu dokonania odbioru jakościowo/ilościowego.
51. Demontaż pracującej obecnie baterii i wyniesienie jej ogniów (48 ogniów) oraz łączników baterii i stojaków przed pomieszczenie.
52. Pracująca obecnie bateria pozostaje u Zamawiającego - Wykonawca nie zabiera zdemontowanych ogniów oraz innych elementów.
53. Przy demontażu należy opisać odłączane przewody pomiarowe z końcówką oczkową które są podłożone pod śruby mocujące łączniki do wyprowadzeń monobloków, tak aby podczas instalacji odwzorować stan z przed demontażu. Są to przewody pomiarowe do kontroli napięcia zainstalowanych ogniów.
54. Końcówki oczkowe od przewodów pomiarowych w liczbie ok. 60 sztuk należy wymienić na końcówki oczkowe izolowane o średnicy otworu dopasowanej do wyprowadzeń nowej –oferowanej baterii i wielkości śruby do montażu łączników. Końcówki należy zaprasować zaciskarką ręczną na przewodzie typu LgY 1mm² lub 1,5mm² -należy dopasować podczas montażu.
55. Montaż nowych stojaków oraz nowych baterii na stojakach we wskazanym pomieszczeniu oraz podłączenie istniejącej instalacji 48VDC do baterii- przewody typu LgY 70 mm².
56. Podłączenie do zacisków stojaków istniejących przewodów połączeń ochronnych-wyrównawczych.
57. Zastosowanie podczas montażu istniejącej instalacji pomiarowej temperatury i napięć ogniów baterii podczas montażu baterii.
58. Wykonanie rozładowania odbiorczego każdej baterii prądem 5-cio godzinowym za pomocą urządzeń wykonawcy tj. opornica lub inne urządzenie rozładowcze oraz po rozładowaniu przeprowadzić pełne ładowanie wyrównawcze każdej baterii zgodnie z instrukcją producenta.
59. Załączenie sprawdzonych i naładowanych baterii do systemu poprzez załączenie bezpiecznika baterii w systemie zasilania (przy wsparciu miejscowego technika lub przedstawiciela Zamawiającego).
60. Zamawiający nie ponosi odpowiedzialności za szkody wyrządzone przez Wykonawcę podczas wykonywania przedmiotu zamówienia.

61. Wykonawca zobowiązuje się do naprawy powstałych z winy Wykonawcy uszkodzeń na własny koszt.

Kary umowne

62. W przypadku opóźnienia w wykonaniu przedmiotu zamówienia w terminie określonym w pkt. 1 i 2 OPZ, Wykonawca zapłaci Zamawiającemu karę umowną w wysokości 2 % wynagrodzenia brutto wynikającego ze złożonej oferty za każdy dzień zwłoki.
63. Każdorazowo Wykonawca zapłaci Zamawiającemu karę umowną w wysokości 0,5 % wynagrodzenia brutto wynikającego ze złożonej oferty, za każdą rozpoczętą dobę ponad czas dopuszczalnego usunięcia awarii/ wymiany wadliwych ogniw (monobloków).
64. W przypadku naliczenia kar umownych, Zamawiający zastrzega sobie możliwość potrącenia kar umownych z faktury, na co niniejszym Wykonawca wyraża zgodę.
65. W przypadku zaistnienia sytuacji, w których konieczne będzie naliczenie kar umownych Zamawiający oświadcza, że wystawi Wykonawcy notę zawierającą szczegółowe naliczenie ww. kary umownej.
66. Kary umowne będą płatne na podstawie pisemnego żądania Zamawiającego w terminie 7 dni od doręczenia żądania, na rachunek bankowy wskazany w żądaniu.
67. Łączna wysokość kar umownych nie może przekraczać 40% wartości łącznego wynagrodzenia brutto wynikającego ze złożonej oferty.
68. Zamawiający nie wyraża zgody na cesję wierzytelności na osoby trzecie bez zgody Zamawiającego.
69. Strony wyłączają wzajemną odpowiedzialność z tytułu utraconych korzyści.

Odstąpienie od zamówienia

70. Zamawiającemu przysługuje prawo odstąpienia od umowy w następujących sytuacjach, gdy:
- Wystąpi istotna zmiana okoliczności powodująca, że wykonanie umowy nie leży w interesie publicznym, czego nie można było przewidzieć w chwili złożenia pisemnego zamówienia, Zamawiający może odstąpić od umowy w terminie 30 dni od powzięcia wiadomości o powyższym, w takim wypadku Wykonawca może żądać jedynie wynagrodzenia należnego mu z tytułu wykonania - do dnia odstąpienia - części zamówienia.
 - Wykonawca nie dostarczył przedmiotu umowy w terminie, o którym mowa w pkt. 1 OPZ, ze skutkiem natychmiastowym.
 - Zostanie ogłoszona upadłość lub nastąpiło rozwiązanie firmy Wykonawcy albo zostanie wydany nakaz zajęcia całego majątku Wykonawcy.
 - Łączna wysokość naliczonych kar umownych przekroczy 40% łącznego wynagrodzenia brutto wynikającego ze złożonej oferty.