

Projekt finansowany w ramach Regionalnego Programu Operacyjnego dla Województwa Pomorskiego na lata 2014-2020	
Nazwa Projektu	„Węzeł transportowy Miejskiego Obszaru Funkcjonalnego Słupska z elementami priorytetów dla komunikacji zbiorowej”
Nr wniosku o dofinansowanie:	RPPM.09.01.02-22-0003/17

Słupsk, dnia 29 maja 2020 r.

ZP.261.10.6.2020.ZP1

Zamawiający:

Zarząd Infrastruktury Miejskiej w Słupsku,
76-200 Słupsk, ul. Przemysłowa 73,
który działa w imieniu i na rzecz Miasta Słupsk,
Plac Zwycięstwa 3, 76-200 Słupsk

Adres strony internetowej Zamawiającego: <http://www.zimslupsk.com>

Platforma zakupowa <https://platformazakupowa.pl/pn/zimslupsk>

Numer telefonu: +48 59 841 00 91

e-mail: zamowienia@zimslupsk.com

Wykonawcy ubiegający się o udzielenie niniejszego zamówienia

WYJAŚNIENIE I ZMIANA TREŚCI SPECYFIKACJI ISTOTNYCH WARUNKÓW ZAMÓWIENIA (SIWZ)

w postępowaniu o udzielenie zamówienia publicznego, którego wartość szacunkowa przekracza kwoty określone w przepisach wydanych na podstawie art. 11 ust. 8 ustawy, realizowanym w trybie przetargu nieograniczonego na zaprojektowanie i wykonanie robót budowlanych pn. „Budowa transportowego węzła integracyjnego miasta Słupska” w ramach projektu „Węzeł transportowy Miejskiego Obszaru Funkcjonalnego Słupska z elementami priorytetów dla komunikacji zbiorowej”. Znak sprawy ZP.261.10.2020.ZP1

Zarząd Infrastruktury Miejskiej w Słupsku, który działa w imieniu i na rzecz Miasta Słupsk, jako Zamawiający w przedmiotowym postępowaniu o udzielenie zamówienia publicznego, działając na podstawie art. 38 ust. 1 i 2 ustawy z dnia 29 stycznia 2004 r. – Prawo zamówień publicznych (t. j. Dz. U. z 2019 r. poz. 1843), zwanej dalej „Ustawą”, zawiadamia, iż wniesiono wnioski dot. treści specyfikacji istotnych warunków zamówienia, zwanej dalej „SIWZ”. Treść wniosków wraz z odpowiedzią Zamawiającego zestawiono poniżej.

Pytanie nr 1:

W PFU dotyczącym budynku opis został podzielony na części A,B,C i D. Proszę o naniesienie graficzne granic tych części na rzut i rysunek elewacji.

Odpowiedź na pytanie nr 1:

W odpowiedzi na pytanie Zamawiający dołącza rysunek – załącznik nr 4 do PFU Plan sytuacyjny budynku dworca parter.

Pytanie nr 2:

Załącznik nr 4 - plan sytuacyjny - nie pasuje do załącznika nr 5 - wizualizacje. Proszę o dopasowanie.

Odpowiedź na pytanie nr 2:

W odpowiedzi na pytanie Zamawiający dołącza rysunek – załącznik nr 5 do PFU Wizualizacja budynku dworca.

Pytanie nr 3:

Czy nad 8 miejscami odstawczymi z peronami dla autobusów należy zaprojektować zadaszenie? Jeśli tak, to prosimy o szczegółowe wytyczne.

Odpowiedź na pytanie nr 3:

Zamawiający informuje, że nad 8 peronami odstawczymi ma być zaprojektowane zadaszenie. Zadaszenie w obszarze nad miejscami odstawczymi powinno znajdować się nad strefą komunikacji dla pieszych, aż po pierwsze wejście do autobusu. Dach wykonać w konstrukcji stalowej ażurowej z pokryciem przeziernym o powłoce refleksyjnej, redukującej nagrzewanie się przestrzeni pod dachem. Dach podparty słupami o konstrukcji stalowej lub żelbetowej o przekroju okrągłym oraz oparty na odtwarzanej ścianie. Dolny poziom dachu dostosować do skrajni autobusów. Lokalizację słupów dopasować do skrajni dla autobusów w sposób nie utrudniający ruchu pieszych w strefie komunikacyjnej między dworcem, a peronami. Sposób wykończenia zadaszenia dopasować do projektowanych budynków. Jednocześnie w odpowiedzi na pytanie Zamawiający dołącza rysunek – załącznik nr 4 do PFU Plan sytuacyjny budynku dworca parter.

Pytanie nr 4:

Czy odtworzenie ścian zabytkowych budynków przewiduje się w ich pierwotnych lokalizacjach?

Odpowiedź na pytanie nr 4:

Ściany należy odtworzyć w ich pierwotnych lokalizacjach.

Pytanie nr 5:

W PHU w zapisach wymagań dot. Zał. 3- Wymagania Odnośnie Rozwiązań Komunikacyjnych mowa jest o Systemie Monitoringu Wizyjnego składającym się z: *20 kamer stałopozycyjnych i 5 kamer szybkoobrotowych* oraz wymagane jest, aby „System wyposażony w sprzęt oraz oprogramowanie umożliwiające obsługę do 64 kamer o wysokiej rozdzielczości był kompatybilny z oprogramowaniem będącym w posiadaniu Zamawiającego, tj. (ALNet Systems)”.

Wymagane jest także, aby tablice informacji pasażerskiej komunikacji miejskiej były wyposażone w 2 kamery, przy czym wymienionych jest 16 tablic nowych oraz 16 tablic przeniesionych do nowej lokalizacji, co w sumie daje 64 kamery na samych tablicach. Razem z 25 kamerami wcześniej wymienionymi liczba kamer wynosi 89 sztuk.

Zwracamy się z prośbą o wyjaśnienie jakie systemy będą obsługiwały wymienione kamery. Prosimy o określenie czy Zamawiający oczekuje, aby wszystkie kamery były obsługiwane przez ALNet System?

Odpowiedź na pytanie nr 5:

Zamawiający wymaga dostarczenia kompleksowego systemu monitoringu. System ten ma obsługiwać wszystkie 89 szt. kamer. System monitoringu musi zostać dostarczony i zainstalowany w pełnej konfiguracji wraz z serwerem i niezbędnym oprogramowaniem do jego obsługi wg wytycznych funkcjonalnych wskazanych w PFU (Programie Funkcjonalno-Użytkowym).

Przez pojęcie "kompatybilności dostarczonego oprogramowania z oprogramowaniem będącym w posiadaniu Zamawiającego" Zamawiający rozumie zapewnienie możliwości definiowania w dostarczonym przez Wykonawcę oprogramowaniu wyjściowych strumieni wizyjnych, z wybranych kamer, do odczytu przez posiadane przez Zamawiającego oprogramowanie (tj. Alnet Systems).

Pytanie nr 6:

W PHU w zapisach wymagań dot. Zał. 3- Wymagania Odnośnie Rozwiązań Komunikacyjnych w odniesieniu do Systemu Monitoringu Wizyjnego;

Czy Zamawiający dopuści zastosowanie serwera Systemu Monitoringu Wizyjnego o wysokości 4U?

Odpowiedź na pytanie nr 6:

Zamawiający dopuści serwer o wysokości 4U pod warunkiem dostarczenia przez Wykonawcę dedykowanej do tego rozwiązania szafy rackowej.

Pytanie nr 7:

W PHU w zapisach wymagań dot. Zał. 3- Wymagania Odnośnie Rozwiązań Komunikacyjnych zapisane jest : „Zestaw komputerowy – stanowiska: dyspozytorskie (3 szt), monitoringu (1 szt.), typ obudowy – obudowa stojąca; procesor o wydajności 15.985 pkt według testu Passmark CPU Mark (- dane na dzień 15.01.2020. Testy załączone do postępowania. Załącznik Passmark CPU Benchmarks.pdf)”

Zwracamy się z prośbą o podanie informacji o testach CPU Benchmark na dzień 15.01.2020 ponieważ nie możemy znaleźć tego załącznika a jest on niezbędny do właściwego doboru procesora.

Odpowiedź na pytanie nr 7:

W odpowiedzi na pytanie Zamawiający wprowadza 3 załączniki – testy Benchmark sprzętu IT (dane na dzień 15.01.2020 r.)

Pytanie nr 8:

Proszę na rysunku „zał. nr 4 - plan sytuacyjny parter” wprowadzić oznaczenia dotyczące budynków (A, B, C, D) opisane z „zał nr 1 – PFU_budynek” tj. określając obrys oraz wymiary poszczególnych elementów

◄ **Ogólna charakterystyka budynków**

Projekt będzie składał się z części wydzielonych z całości zgodnie z założeniami dotyczącymi funkcji użytkowych:

- A** – wejścia z kasami,
- B** – głównego budynku dworca autobusowego,
- C** – strefa przystankowa,
- D** – odtworzenie ściany wschodniej i południowej istniejących budynków ekspedycji

Odpowiedź na pytanie nr 8:

W odpowiedzi na pytanie Zamawiający dołącza rysunek – załącznik nr 4 do PFU Plan sytuacyjny budynku dworca parter z naniesionymi opisami części.

Pytanie nr 9:

Proszę o przekazanie rzutu piętra, dachu oraz przekrój przez budynek A i B lub dokładne opisanie tych elementów w PFU

Odpowiedź na pytanie nr 9:

W odpowiedzi na pytanie Zamawiający dołącza rysunek – załącznik nr 15 do PFU Plan sytuacyjny piętra.

Pytanie nr 10:

Czy miejsce opisane na rysunki „zał. nr 4 - plan sytuacyjny parter” jako „ 8 miejsc odstawczych z peronami dla autobusów” ma być zadane? Jeżeli tak proszę o podanie obrysu, powierzchni zadania oraz specyfikacji materiałów z jakich ma być wykonane

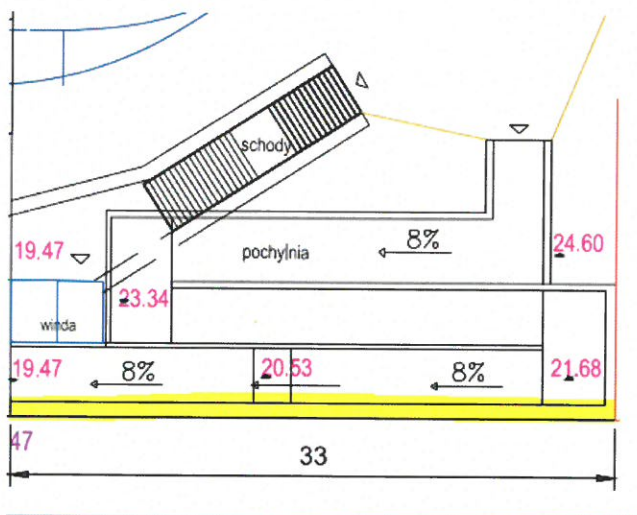
Odpowiedź na pytanie nr 10:

Zamawiający informuje, że nad 8 peronami odstawczymi ma być zaprojektowane zadanie. Zadanie w obszarze nad miejscami odstawczymi powinno znajdować się nad strefą komunikacji dla pieszych, aż po pierwsze wejście do autobusu. Dach wykonać w konstrukcji stalowej ażurowej z pokryciem przeziernym o powłoce refleksyjnej, redukującej nagrzewanie się przestrzeni pod dachem. Dach podparty słupkami w konstrukcji stalowej lub żelbetowej o przekroju okrągłym oraz oparty na odtwarzanej ścianie. Dolny poziom

dachu dostosować do skrajni autobusów. Lokalizację słupów dopasować do skrajni dla autobusów w sposób nie utrudniający ruchu pieszych w strefie komunikacyjnej między dworcem, a peronami. Sposób wykończenia zadaszania dopasować do projektowanych budynków. Jednocześnie w odpowiedzi na pytanie Zamawiający dołącza rysunek – załącznik nr 4 do PFU Plan sytuacyjny budynku dworca parter.

Pytanie nr 11:

Czy pochylnia i schody mają być zadaszane? Jeżeli tak proszę o podanie obrysu, powierzchni zadaszania oraz specyfikacji materiałów z jakich ma być wykonane



Odpowiedź na pytanie nr 11:

Pochylnia i schody mają być zadaszane. Powierzchnia zadaszania ma obejmować w całości rampę oraz schody wraz z wejściami.

Konstrukcja zadaszania stalowa stanowiąca nawiązanie do konstrukcji budynku obsługi dworca. Specyfikacje materiałowe jak dla dachu w części A.

Pytanie nr 12:

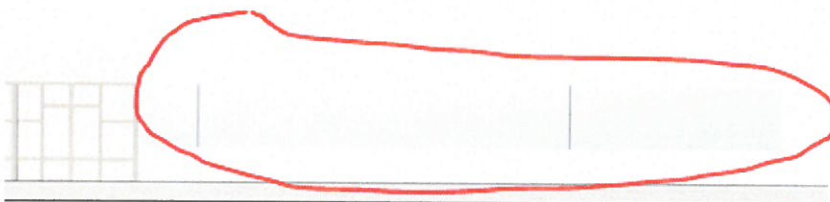
Jak ma być wykończony element pokazany na rysunku powyżej na żółto?

Odpowiedź na pytanie nr 12:

Ściany oporowe powyżej gruntu wykończone w taki sposób aby uzyskać spójną kompozycję architektoniczną z pozostałymi przegrodami zewnętrznymi budynku. Izolacje ścian wykonane zgodnie z pkt. IZOLACJE dla Części A budynku.

Pytanie nr 13:

Proszę o opisanie elementu pokazanego na wizualizacji oraz wskazanie, który punkt PFU odnosi się do tego elementu?

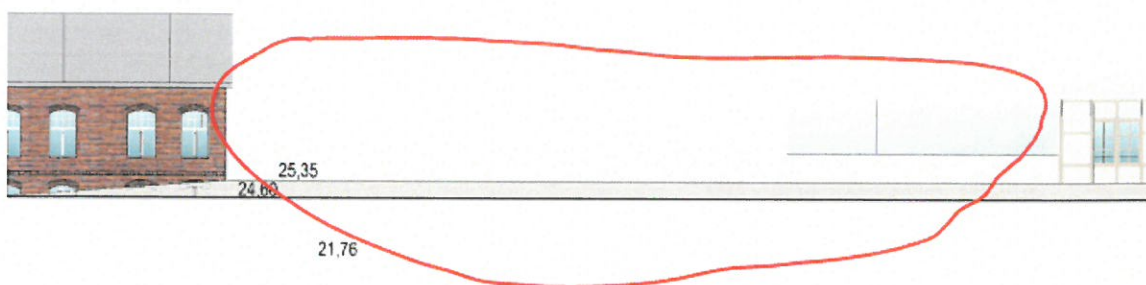


Odpowiedź na pytanie nr 13:

W odpowiedzi na pytanie Zamawiający dołącza aktualny rysunek zał. nr 5 do PFU - Wizualizacja budynku dworca, do dokumentacji omyłkowo dołączono nieaktualny załącznik z wizualizacją.

Pytanie nr 14:

Proszę o opisanie elementu pokazanego na wizualizacji oraz wskazanie, który punkt PFU odnosi się do tego elementu?

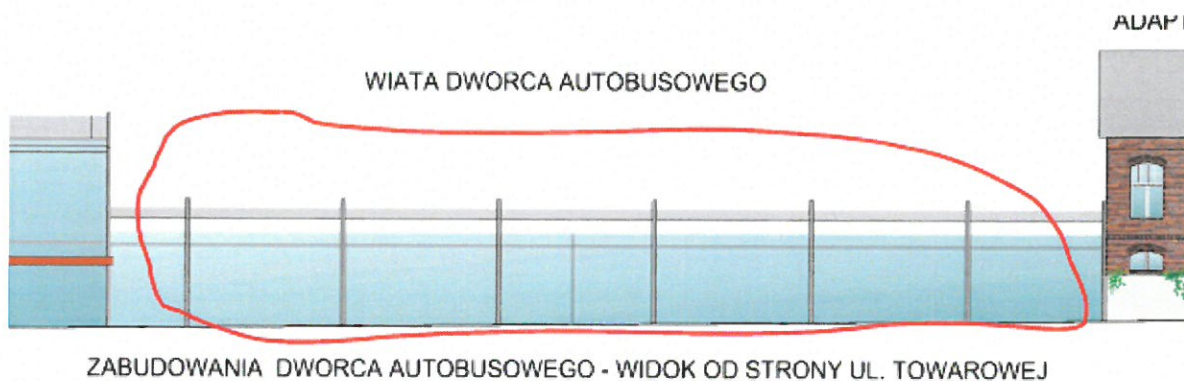


Odpowiedź na pytanie nr 14:

W odpowiedzi na pytanie Zamawiający dołącza aktualny rysunek zał. nr 5 do PFU – Wizualizacja budynku dworca, do dokumentacji omyłkowo dołączono nieaktualny załącznik z wizualizacją.

Pytanie nr 15:

Wiata dworca autobusowego – proszę o wskazanie, który punkt PFU opisuje Wiatę dworca autobusowego pokazanego na wizualizacji



Odpowiedź na pytanie nr 15:

W zakresie projektu nie ma wykonania wiaty dworca autobusowego, załączono aktualny zał.nr 5 do PFU – Wizualizacja budynku dworca.

Pytanie nr 16:

W pliku „Słupsk – Dworzec autobusowy -SST szczegółowe_wydanie__00_2020-04-27” str 28, pkt 4. SST – 01.04 KONSTRUKCJE DREWNIANE jest informacja, że w zakres robót wchodzi „Wykonanie i montaż belki pod ścianę przesuwaną”. Proszę o wskazanie lokalizacji ściany przesuwnej oraz podanie parametrów technicznych i materiałowych ściany przesuwnej.

Odpowiedź na pytanie nr 16:

W opracowaniu "Słupsk - Dworzec Autobusowy -SST szczegółowe_wydanie_00_2020-04-27" przez pomyłkę pozostał nieaktualny zapis na temat ściany przesuwnej, dotyczący poprzedniej koncepcji. W obecnej koncepcji zapis ten jest nieaktualny.

Pytanie nr 17:

Proszę o zaznaczenie na rzucie oraz załączenie zdjęć ścian dawnego budynku magazynowego PKP oraz ekspedycji PKP, które mają zostać zrekonstruowane z zachowaniem elementów historycznych

Odpowiedź na pytanie nr 17:

Ściany podlegające rekonstrukcji zostały opisane w PFU. Ściany wschodnie od strony Dworca PKP w części A,B,C,D oraz ściana południowa w części D.

Pytanie nr 18:

W nawiązaniu do zapisów Rozdziału 7.2 pkt. 1) b) SIWZ, w celu zapewnienia odpowiedniego poziomu konkurencji, prosimy Zamawiającego o zmianę istniejącego zapisu na następujący: „Architekt – [...] Wymagane doświadczenie przy wykonaniu co najmniej jednego projektu budowy lub przebudowy budynku o wartości dokumentacji projektowej co najmniej 150 000,00 zł brutto oraz co najmniej jednego projektu placu manewrowego lub parkingu wraz z niezbędną infrastrukturą w tym małą architekturą, oświetleniem terenu o łącznej wartości całej dokumentacji projektowej co najmniej 30.000,00 zł brutto

Odpowiedź na pytanie nr 18:

Zamawiający pozostawia zapisy SIWZ bez zmian.

Pytanie nr 19:

W nawiązaniu do zapisów Rozdziału 7.2 pkt. 1) b) SIWZ, w celu zapewnienia odpowiedniego poziomu konkurencji, prosimy Zamawiającego o zmianę istniejącego zapisu na następujący: „Projektant branży konstrukcyjno – budowlanej [...] Wymagane doświadczenie przy wykonaniu co najmniej jednego projektu konstrukcji budynku o wartości dokumentacji projektowej co najmniej 150 000,00 zł brutto”

Odpowiedź na pytanie nr 19:

Zamawiający pozostawia zapisy SIWZ bez zmian.

Pytanie nr 20:

W nawiązaniu do zapisów Rozdziału 7.2 pkt. 1) b) SIWZ, prosimy Zamawiającego o informację czy pojęcie „wykonanie jednego projektu”, w odniesieniu do projektantów branżowych, obejmuje projekt koncepcyjny lub budowlany czy budowlany?

Odpowiedź na pytanie nr 20:

Zamawiający wyjaśnia, że „wykonanie jednego projektu” obejmuje sporządzenie minimum projektu budowlanego.

Pytanie nr 21:

Wykonawca wnosi o zmianę wysokości kar umownych zastrzeżonych w Subklauzuli 8.7 Ogólnych i Szczególnych Warunków Kontraktu jak również zmniejszenia limitu kar umownych. W ocenie Wykonawcy wskazana wysokość limitu, jak również znaczna ilość zdarzeń podlegających karaniu oraz wysokość zastrzeżonych kar, prowadzi do wniosku, że zastrzeżone przez Zamawiającego kary są rażąco wygórowane.

W tym miejscu zwracamy jednocześnie uwagę, iż w postanowieniach umów większości prowadzonych obecnie postępowań publicznych, których przedmiotem jest realizacja podobnych inwestycji infrastrukturalnych, kara umowna za odstąpienie od umowy z przyczyn leżących po stronie Wykonawcy kształtuje się na poziomie 2% - 10% wartości kontraktu. Wysokość kar umownych z tytułu zwłoki w realizacji

umowy, jakich żądać może Zamawiający, często jest dodatkowo ograniczona w treści umowy do wysokości kar z tytułu odstąpienia od umowy lub w odniesieniu do wartości kontraktu, tj. do wysokości 10% wartości kontraktu netto. W ocenie Wykonawcy jest to zasadne działanie skutkujące z jednej strony dostateczną i proporcjonalną ochroną Zamawiającego w przypadku winy Wykonawcy, zaś z drugiej strony nie stwarzającą zagrożenia dla działalności firmy Wykonawcy i nie stwarzające nadmiernego ryzyka finansowego po stronie Wykonawcy..

Mając powyższe na względzie wnosimy o zmniejszenie wysokości kar umownych wskazanych w Ogólnych i Szczególnych Warunkach Kontraktu Subklauzula 8.7 ust.(I) pkt. (j) do wysokości 0,02% ZKK za każde zdarzenie. Wykonawca wnosi o zmniejszenie limitu kar umownych wskazanych w Ogólnych i Szczególnych Warunkach Kontraktu Subklauzula 8.7 do łącznej wysokości 10 % Zaakceptowanej Kwoty Kontraktowej. Ponadto wnosimy o zastrzeżenie kar umownych z tytułu uchybień określonych w Ogólnych i Szczególnych Warunków Kontraktu Subklauzula 8.7 ust. (I) pkt. (e), pkt. (f), pkt. (g), pkt. (h), pkt. (i) w wysokości 5.000 zł za każde zdarzenie oraz w Ogólnych i Szczególnych Warunków Kontraktu Subklauzula 8.7 ust. (II) pkt. (a), pkt. (b), ust. (I) pkt. (d) w wysokości 500 zł za każde zdarzenie.

Dodatkowo Wykonawca wnosi o obniżenie wysokości kar umownych z tytułu odstąpienia od Umowy zastrzeżonej w Ogólnych i Szczególnych Warunkach Kontraktu Subklauzula 8.7 ust. (I) pkt. (c) do wysokości 10% Zaakceptowanej Kwoty Kontraktowej netto. W ocenie Wykonawcy określenie kary na pułapie 15% w wynagrodzenia netto jest karą wygórowaną. Wykonawca uzasadnia wskazany wniosek powołując się na argumentację wskazaną powyżej

Odpowiedź na pytanie nr 21:

Zamawiający pozostawia zapisy SIWZ bez zmian.

Pytanie nr 22:

Wykonawca wnosi o skrócenie terminów wskazanych w Ogólnych i Szczególnych Warunkach Kontraktu Subklauzula 4.4 ust. II pkt. 3 i pkt. 6 do 7 dni. Wskazany 14 dniowy termin na wniesienie zastrzeżeń bądź sprzeciwu przez Zamawiającego spowalnia procedurę akceptacji umów Podwykonawczych co bezpośrednio przekłada się na termin rozpoczęcia przez nich prac w ramach wskazanej inwestycji.

Odpowiedź na pytanie nr 22:

Zamawiający pozostawia zapisy SIWZ bez zmian.

Pytanie nr 23:

Wykonawca wnosi o ujednoczenie brzmienia Ogólnych i Szczególnych Warunków Kontraktu Subklauzula 4.4 ust. II z Subklauzulą 1.1 ust. 1.1.2.8 oraz ust. 1.1.2.8 (a). W obecnym brzmieniu Subklauzula 1.1 zrównuje traktowania usługodawców i dostawców z podwykonawcami robót budowlanych natomiast Subklauzula 4.4 wyraźnie rozdziela usługodawców i dostawców z podwykonawcami robót budowlanych w procedurze zgłaszania podwykonawcy. Pozostawienie zapisów w obecnym brzmieniu będzie powodowało duże problemy zarówno w procesie zgłaszania umów podwykonawczych jak i w sposobie dokumentowania rozliczenia się Wykonawcy z Podwykonawcami, dostawcami i usługodawcami.

Odpowiedź na pytanie nr 23:

Zamawiający pozostawia zapisy SIWZ bez zmian.

Pytanie nr 24:

Zważywszy na powyższe Wykonawca wnosi o potwierdzenie, iż wymagania zawarte w Ogólnych i Szczególnych Warunkach Kontraktu Subklauzula 14.3 dotyczą wyłącznie umowy podwykonawczej na wykonanie robót budowlanych. Wskazane zapisy Ogólnych i Szczególnych Warunków Kontraktu nie zawiera rozróżnienia pomiędzy wymaganiami dotyczącymi umowy podwykonawczej na wykonanie robót budowlanych i umowy podwykonawczej na wykonanie dostaw i usług. Zgodnie z art. 143b ust. 9 PZP, w

zakresie dotyczącym umowy na dostawy i usługi Zamawiający uprawniony jest do żądania wskazania w tych umowach terminu zapłaty wynagrodzenia nie dłuższego niż 30 dni.

Odpowiedź na pytanie nr 24:

Zamawiający podtrzymuje zapisy. Zapisy są zgodne z ustawą Pzp.

Pytanie nr 25:

Wykonawca wnosi o wykreślenie bądź zmianę zapisu Par. 9 ust. 4 w taki sposób aby ograniczyć odpowiedzialność wykonawcy do szkód za które odpowiada wykonawca. Wykonawca nie powinien ponosić dodatkowego ryzyka związanego z odpowiedzialnością za zdarzenia w których nie zawinił a w szczególności za te gdzie przyczyną były działania strony trzeciej. W tym miejscu należy wskazać, iż Kodeks Cywilny nie przewiduje terminu bezwarunkowej odpowiedzialności.

Odpowiedź na pytanie nr 25:

Z uwagi na brak wskazania przez Wykonawcę dokumentu do, którego Wykonawca odnosi się w pytaniu Zamawiający nie jest w stanie udzielić odpowiedzi. Paragraf 9 Aktu Umowy odnosi się do Materiałów i Podwykonawców i nie posiada ustępu 4. Jednocześnie Zamawiający informuje, że pozostawia bez zmian zapisy dotyczące odpowiedzialności Wykonawcy za szkody.

Pytanie nr 26:

Wykonawca wnioskuję o usunięcie niezgodności pomiędzy Warunkami Kontraktu a Aktem Umowy Par. 5 ust. 3 i ust. 4, Par. 17 ust. 1 pkt. 3 oraz SIWZ Par. 3.11 poprzez usunięcie pojęcia „bezusterkowy odbiór”. Warunki kontraktu ustaliły procedurę postępowania z robotami w których ujawniono podczas odbioru końcowego wady. W obecnym stanie faktycznym treść Aktu Umowy stoi w sprzeczności z Warunkami Kontraktu w omawianym zakresie.

Zgodnie z art. 647 Kodeksu cywilnego przez umowę o roboty budowlane wykonawca zobowiązuje się do oddania przewidzianego w umowie obiektu, wykonanego zgodnie z projektem i z zasadami wiedzy technicznej, a inwestor zobowiązuje się do dokonania wymaganych przez właściwe przepisy czynności związanych z przygotowaniem robót, w szczególności do przekazania terenu budowy i dostarczenia projektu, oraz do odebrania obiektu i zapłaty umówionego wynagrodzenia (wyrok Sądu Najwyższego z 26 września 2012 r., II CSK 84/12).

W art. 647 K.c. ustawodawca posłużył się jednak tylko pojęciem odbioru robót, nie zaś bezusterkowego odbioru. Powyższe wskazuje, że nie było wolą ustawodawcy uzależnianie odbioru robót od braku jakichkolwiek wad (tak: wyrok Sądu Najwyższego z 22 czerwca 2007 r., V CSK 99/07). Utożsamienie sytuacji, gdy roboty budowlane nie zostały wykonane z sytuacją, gdy są one dotknięte wadami czyniłoby w istocie zbędne przepisy o rękojmi za wady, które chronią Zamawiającego, realizujące się dopiero po odebraniu dzieła (wyrok Sądu Najwyższego z 22 czerwca 2007 r., V CSK 99/07).

Ponadto, zostałaby naruszona równowaga pomiędzy inwestorem a wykonawcą, poprzez uzależnienie odbioru, a tym samym płatności należnego wykonawcy wynagrodzenia, od wykluczenia istnienia jakichkolwiek wad w chwili oddania przedmiotu zamówienia (por. wyroki Sądu Najwyższego z 5 marca 1997 r., II CKN 28/97, OSNC 1997/6-7/90; z 30 października 2002 r., V CKN, 1287/00; z 8 stycznia 2004 r., I CK 24/03; z 22 czerwca 2007 r., V CSK 99/07, OSP 2009/1/7; z 9 września 2011 r., I CSK 696/10).

W tej kwestii wypowiedział się także Sąd Najwyższy w wyroku z 7 marca 2013 r., II CSK 476/12., w którym czytamy, że inwestor jest zasadniczo zobowiązany do odbioru robót budowlanych zgłoszonych do odbioru (art. 647 K.c.). Z czynności odbioru należy sporządzić protokół, w którym konieczne jest zawarcie ustaleń co do jakości wykonanych robót, w tym ewentualny wykaz wszystkich ujawnionych wad z terminami ich usunięcia lub oświadczeniem inwestora o wyborze innego uprawnienia przysługującego mu z tytułu odpowiedzialności wykonawcy za wady ujawnione przy odbiorze. Odmowa odbioru będzie uzasadniona jedynie w przypadku, gdy przedmiot zamówienia będzie mógł być kwalifikowany jako wykonany niezgodnie z projektem i zasadami wiedzy technicznej lub wady będą na tyle istotne, że obiekt nie będzie się nadawał do użytkowania

Odpowiedź na pytanie nr 26:

Z Aktu Umowy w § 5 ust. 3 i ust. 4 oraz w § 17 ust. 1 pkt 3 oraz w SIWZ pkt 3.11 usunięto słowo „bezusterkowy”. W sprawie odbioru robót obowiązują zasady jak opisano w Szczególnych Warunkach Kontraktu. Zamawiający przekazuje w załączeniu zmieniony Akt Umowy i SIWZ.

Pytanie nr 27:

Na podstawie Dz.U.2013.1129. par 18 ust.4 pkt 2 prosimy o podanie kompletnych warunków wykonania robót budowlanych wg zasad, o których mowa w rozdziale 3 par. 14 pkt 5, § 14. 1. Specyfikacje techniczne wykonania i odbioru robót budowlanych zawierają co najmniej:

- wymagania dotyczące wykonania robót budowlanych z podaniem sposobu wykończenia poszczególnych elementów, tolerancji wymiarowych, szczegółów technologicznych oraz niezbędne informacje dotyczące odcinków robót budowlanych, przerw i ograniczeń, a także wymagania specjalne;

Dodatkowo zgodnie z rozdziałem 4, prosimy o uzupełnienie brakujących dokumentów w załączonym PFU.

Odpowiedź na pytanie nr 27:

Wymagania dotyczące wykonania i odbioru robót i projektowania znajdują się w Załącznikach nr 17 i 22 do SIWZ. Z uwagi na fakt, że Wykonawca nie sprecyzował jakich dokumentów brakuje, a w opinii Zamawiającego PFU jest kompletne nie wprowadza się uzupełnień.

Pytanie nr 28:

Prosimy o podanie wytycznych dotyczących sposobu oraz technologii ogrzewania budynku dworca oraz/lub zadaszeń.

Odpowiedź na pytanie nr 28:

Wytyczne dotyczące sposobu ogrzewania budynku dworca znajdują się w zał. nr 1 do PFU – PFU pawilonu obsługi podróżujących oraz zaplecza socjalno-sanitarnego dla kierowców firm przewozowych od pkt. "Instalacja centralnego ogrzewania oraz obiegu grzejnego wentylacji" str. 44 po pkt. "Źródło ciepła" str. 45 gdzie szczegółowo opisano wytyczne odnośnie ogrzewania budynku dworca.

Pytanie nr 29:

Prosimy o załączenie zwymiarowanego planu zagospodarowania wraz z dołączeniem w/w w wersji edytowalnej (.cad)

Odpowiedź na pytanie nr 29:

Zamawiający udostępnia edytowalną wersję planu zagospodarowania.

Pytanie nr 30:

Zwracamy się o udostępnienie map zasadniczych/ewidencyjnych ze zinwentaryzowaną infrastrukturą podziemną wraz z rzędnymi dla ul. Towarowej, skrzyżowania ul. Sobieskiego/ul. Towarowa, skrzyżowań ul. Piotra Skargi i Towarowa, Skrzyżowań ul. Towarowej i ul. Fabrycznej.

Odpowiedź na pytanie nr 30:

W załączeniu Zamawiający udostępnia mapę zasadniczą w postaci wektorowej.

Pytanie nr 31:

Dot. Załącznik nr 1 do „Danych Kontraktowych” – Mając na uwadze, że określony w pkt 2. „Termin realizacji Kontraktu” nie stanowi kryterium pozacenowego Oceny Ofert, prosimy o wykreślenie tego podkryterium z Załącznika nr 1 do Danych Kontraktowych.

Odpowiedź na pytanie nr 31:

Zamawiający w odpowiedzi dołącza zmieniony Załącznik nr 1 do „Danych Kontraktowych”

Pytanie nr 32:

Zamawiający w § 5 ust. 3 i 4 aktu umowy wskazał, że datą zakończenia realizacji robót budowlanych jest ich bezusterkowy odbiór. Z kolei, w pkt 3.11 SIWZ Zamawiający określił, że termin rozpoczęcia biegu terminu okresu rękojmi rozpoczyna się od dnia bezusterkowego odbioru końcowego przedmiotu zamówienia.

Powyższe postanowienia Aktu Umowy oraz SIWZ są niezgodne z art. 647 kodeksu cywilnego. Z tego przepisu wynika bowiem jednoznacznie, że odbiór obiektu wykonanego w ramach umowy o roboty budowlane stanowi obowiązek Zamawiającego. Wystąpienie natomiast nieistnych wad czy usterek niewpływających na możliwość użytkowania przedmiotu umowy nie może stanowić podstawy do odmowy odbioru robót przez Zamawiającego. W związku z tym postanowienia, na podstawie których odbiór robót nastąpi jedynie w sytuacji braku wystąpienia jakichkolwiek wad i usterek jest sprzeczny z przepisami kodeksu cywilnego.

Takie stanowisko prezentowane jest również w jednolitym orzecznictwie Sądu Najwyższego (wyrok Sądu Najwyższego z dnia 22 czerwca 2007 r. o sygn. V CSK 99/07, wyrok Sądu Najwyższego z dnia 5 marca 1997 r. o sygn. II CKN 28/97, wyrok Sądu Najwyższego z dnia 27 listopada 2013 r. o sygn. V CK 544/12) oraz KIO (Wyrok KIO z dnia 28 listopada 2019 r. o sygn. KIO 2308/19, wyrok KIO z dnia 8 listopada 2019 r. o sygn. KIO 2017/19 i KIO 2027/19).

Określenie przez Zamawiającego, że moment odbioru robót następuje dopiero z chwilą stwierdzenia, że są one bezusterkowe lub nie posiadają wad, stanowi także naruszenie art. 3531 kodeksu cywilnego, gdyż takie postanowienia sprzeciwiają się istocie stosunku prawnego jakim jest umowa o roboty budowlane. Zgodnie bowiem z definicją umowy o roboty budowlane wynikającą z art. 647 kodeksu cywilnego jest obowiązek odbioru wykonanych robót przez Zamawiającego. Opóźnianie takiej czynności do momentu uznania, że wszystkie usterek zostały usunięte jest sprzeczne z naturą omawianego stosunku prawnego, gdyż Zamawiający nie dokona ciężących na nim obowiązków, tj. odbioru robót oraz zapłaty wynagrodzenia.

W konsekwencji Zamawiający niezgodnie z art. art. 647 KC w zw. z art. 139 PZP i art. 7 ust. 1 PZP sformułował postanowienia SIWZ i wzoru umowy. Prosimy zatem o ich zmianę w taki sposób, aby z postanowień umowy wynikało, że Zamawiający dokona odbioru robót na podstawie protokołu odbioru końcowego, a ewentualne wady i usterek przedmiotu umowy zostaną usunięte w okresie rękojmi, chyba że wady te są istotne i powodują, że Zamawiający nie może użytkować obiektu. Jednocześnie, termin rozpoczęcia biegu rękojmi powinien zacząć biec po odbiorze końcowym

Odpowiedź na pytanie nr 32:

Z Aktu Umowy w § 5 ust. 3 i ust. 4 oraz w § 17 ust. 1 pkt 3 oraz w SIWZ pkt 3.11 usunięto słowo „bezusterkowy”. W sprawie odbioru robót obowiązują zasady jak opisano w Szczególnych Warunkach Kontraktu. Zamawiający przekazuje w załączeniu zmieniony Akt Umowy i SIWZ.

Pytanie nr 33:

Dot. Załącznik_nr_14_Dane_Kontraktowe Ogólne zobowiązania projektowe nr Subklauzuli 5.1. W związku ze wskazaniem bardzo krótkiego terminu na powiadomienie o wadach znalezionych w Wymaganiach Zamawiającego prosimy o zmianę tego terminu na okres równy terminowi na wykonanie Prac Projektowych tj. 7 miesięcy. Wszystkie wady tkwiące w wytycznych Zamawiającego pomimo profesjonalnego podejścia Wykonawcy nie zostaną wychwycone w terminie 28 dni.

Odpowiedź na pytanie nr 33:

Zamawiający pozostawia zapisy SIWZ bez zmian.

Pytanie nr 34:

Zwracamy się z prośbą o zmianę terminu gwarancji oraz serwisu na urządzenia na 24 miesiące. Producenci urządzeń w zdecydowanej większości udzielają 24 miesięcznej gwarancji na urządzenia. Generalny wykonawca chcąc wydłużyć okres obowiązywania gwarancji musi doliczyć dodatkowe koszty, które powodują niepotrzebny wzrost oferowanej ceny za wykonanie całości zadania.

Odpowiedź na pytanie nr 34:

Zapisy dotyczące gwarancji pozostają bez zmian.

Pytanie nr 35:

Zwracamy się z prośbą o udostępnienie rysunku „zał. nr 3 - plan_zagospodarowania_terenu” w wersji edytowalnej.

Odpowiedź na pytanie nr 35:

Zamawiający udostępni edytowalną wersję planu zagospodarowania.

W związku z powyższym na podstawie art. 38 ust. 4 Ustawy, Zamawiający informuje o dokonaniu zmiany treści SIWZ polegającej na:

- a) zmianie Załącznika nr 4 do PFU *Plan sytuacyjny budynku dworca -parter*.
- b) zmianie Załącznika nr 5 do PFU *Wizualizacja budynku dworca*.
Załączone nowe rysunki z pkt a) i b) zastępują poprzednie wersje.
- c) wprowadzeniu nowego załącznika nr 15 do PFU *Plan sytuacyjny piętra*.
- d) zmianie załącznika nr 1 do *Danych kontraktowych*,
- e) dołączeniu testów Benchmark sprzętu IT,
- f) dołączeniu edytowalnej wersji planu zagospodarowania (.dwg),
- g) dołączeniu mapy zasadniczej w postaci wektorowej,
- h) zmianie zapisów Aktu Umowy polegającej na wykreśleniu w § 5 ust. 3 i ust. 4 oraz w § 17 ust. 1 pkt 3 słowa „bezusterkowe, bezusterkowego”
- i) zmianie SIWZ polegającej na wykreśleniu w pkt 3.11 słowa „bezusterkowego”

Jednocześnie, działając na podstawie art. 38 ust. 4 i 4a Ustawy Zamawiający zmienia treść SIWZ w zakresie terminu składania i otwarcia ofert, w związku z czym zmiana ulega:

1. Punkt 17.1 SIWZ, który otrzymuje brzmienie:
„Oferty powinny być złożone za pośrednictwem platformy zakupowej <https://platformazakupowa.pl/pn/zimslupsk> w terminie **do dnia 18 czerwca 2020 r. do godz. 10:00**”.
2. Punkt 17.3 SIWZ, który otrzymuje brzmienie:
„Otwarcie ofert nastąpi w siedzibie Zamawiającego, Zarząd Infrastruktury Miejskiej w Słupsku, ul. Przemysłowa 73, 76-200 Słupsk, **w dniu 18 czerwca 2020 r. o godz. 10:05** za pośrednictwem Platformy Zakupowej”.

Zamawiający informuje, że wszystkie postanowienia powołane w SIWZ związane z terminem do składania ofert będą podlegały nowemu terminowi, w szczególności takie jak:

- 1) aktualność dokumentów określona w SIWZ,
- 2) zabezpieczenie oferty wadium.

Pozostałe zapisy SIWZ pozostają bez zmian.

Powyższe wyjaśnienia i zmiana treści SIWZ stanowią integralną część SIWZ i są wiążące dla wszystkich Wykonawców ubiegających się o udzielenie przedmiotowego zamówienia oraz zostały zamieszczone na stronie internetowej Zamawiającego **Platforma zakupowa** <https://platformazakupowa.pl/pn/zimslupsk>

Załącznikami do niniejszego wyjaśnienia i zmiany treści SIWZ są:

1. Rysunek – załącznik nr 4 do PFU *Plan sytuacyjny budynku dworca parter*.
2. Rysunek – załącznik nr 5 do PFU *Wizualizacja budynku dworca*.



3. Rysunek – załącznik nr 15 do PFU Plan sytuacyjny piętra.
4. Testy Benchmark sprzętu IT – 3 pliki jpg.
5. Załącznik nr 1 do Danych Kontraktowych.
6. Edytowalna wersja planu zagospodarowania (.cad).
7. Mapa zasadnicza/ewidencyjna.
8. Akt umowy po zmianach.
9. Specyfikacja Istotnych Warunków Zamówienia po zmianach.

Z-CA DYREKTORA

mgr Janina Golczyk

