

## OPIS PRZEDMIOTU ZAMÓWIENIA (dalej: OPZ)

**Nazwa zadania:**

**Opracowanie dokumentacji projektowej na budowę sieci gazowej średniego ciśnienia na terenie gminy Świdnica, na trasie Słone-Radomia wraz z uzyskaniem pozwolenia na budowę (Etap II)**

**Kody CPV dotyczące zadania:**

71220000-6 - Usługi projektowania architektonicznego

71320000-7 - Usługi inżynierskie w zakresie projektowania

71322200-3 - Usługa projektowania rurociągów

71242000-6 - Przygotowanie przedsięwzięcia i projektu, oszacowanie kosztów

**Zamawiający:**

Gmina Świdnica, ul. Długa 38, 66-008 Świdnica, tel. 68 327 31 15

**Spis zawartości:**

I Część opisowa

II Część rysunkowa - Mapa sytuacyjna z zaznaczeniem planowanej inwestycji

## **I Część opisowa**

### 1. Opis ogólny przedmiotu zamówienia

Przedmiotem zamówienia jest zadanie polegające na opracowaniu dokumentacji projektowej budowy sieci gazowej średniego ciśnienia na terenie gminy Świdnica, na trasie Słone – Radomia (Etap II).

Inwestycja jest zlokalizowana na następującym terenie:

Województwo: lubuskie.

Powiat: zielonogórski.

Gmina: Świdnica.

Miejscowość: Radomia i Słone.

Sieć gazowa zasilana będzie z istniejącego systemu gazowego, którego właścicielem jest EWE energia sp. z o.o.

Zamówienie obejmuje: sporządzenie bądź uzyskanie map do celów projektowych w tym map dla terenu PKP obejmujących teren przedmiotu umowy, uzyskania prawa do dysponowania nieruchomościami na cele budowlane dla działek, w obrębie których prowadzona będzie inwestycja, sporządzenie projektu budowlanego w zakresie zgodnym ustawą z dnia 7 lipca 1994 r. Prawo budowlane (Dz.U.2020.1333 tj.) i z Rozporządzeniem Ministra Rozwoju z dnia 11 września 2020 r. ws szczegółowego zakresu i formy projektu budowlanego, sporządzenia operatu wodnoprawnego i pozyskania prawomocnej decyzji o pozwoleniu wodno – prawnym (w przypadku konieczności uzyskania), opracowanie informacji dotyczącej bezpieczeństwa i ochrony zdrowia sporządzonej zgodnie z Rozporządzeniem Ministra Infrastruktury z dnia 23 czerwca 2003 r. w sprawie informacji dotyczącej bezpieczeństwa i ochrony zdrowia oraz planu bezpieczeństwa i ochrony zdrowia (Dz. U. 2003, Nr 120 poz.1126) oraz uzyskanie wszelkich uzgodnień niezbędnych do realizacji zadania, wymaganych opinii, pozwoleń i decyzji, w tym uzyskania w imieniu i na rzecz Zamawiającego, od właściwego organu, ostatecznej decyzji o pozwoleniu na budowę z klauzulą ostateczności, lub dokonania zgłoszenia w imieniu i na rzecz Zamawiającego zamiaru rozpoczęcia robót budowlanych bądź budowy nie wymagających uzyskania pozwolenia na budowę.

Wykonawca jest zobowiązany do przeprowadzenia konsultacji z Zamawiającym na każdym etapie procesu projektowego.

Wykonawca zobowiązany jest do dokonywania stosownych wystąpień, uzgodnień, zgłoszeń i powiadomień koniecznych dla zgodnej z prawem i terminowej realizacji przedmiotu umowy na podstawie udzielonego pełnomocnictwa. Wykonawca każdorazowo, gdy zajdzie taka potrzeba wystąpi do Zamawiającego o udzielenie koniecznych dla tych czynności pełnomocnictw, wskazując proponowany ich zakres.

Sieć należy zaprojektować w sposób racjonalny i efektywny.

## 1.1. Opis szczegółowy przedmiotu zamówienia

### 1.1.1. Charakterystyczne parametry określające wielkość obiektu i zakres prac.

Wykonawca zobowiązany jest do:

- a) uzgodnienia z Zamawiającym proponowanego rozwiązania projektowego i wprowadzenia ewentualnych zmian wynikających z uzgodnień z Zamawiającym przed przystąpieniem do opracowania dokumentacji projektowej,
- b) sporządzenia harmonogramu rzeczowo- finansowego realizacji umowy,
- c) sporządzenia bądź pozyskania aktualnych map do celów projektowych, w tym map dla terenu PKP, obejmujących teren przedmiotu umowy, w tym rozpoznanie wszelkich uwarunkowań i możliwości w zakresie lokalizacji sieci gazowej w gruntach właścicieli nieruchomości,
- d) uzyskania prawa do dysponowania nieruchomościami na cele budowlane dla działek, w obrębie których prowadzona będzie inwestycja,  
Zasady uzyskiwania zgód - Wykonawca zobowiązany jest ustalić aktualnego właściciela, użytkownika wieczystego lub zarządcę dla każdej z nieruchomości, na której mają być prowadzone prace oraz uzyskać od nich Porozumienie potwierdzające zgodę na zaprojektowanie, budowę i późniejszą eksploatację gazociągu średniego ciśnienia,
- e) uzyskania w imieniu Zamawiającego decyzji o lokalizacji inwestycji celu publicznego dla realizowanej inwestycji oraz decyzji o ustaleniu lokalizacji inwestycji celu publicznego dla terenu zamkniętego,
- f) sporządzenia operatu wodnoprawnego i pozyskania prawomocnej decyzji o pozwoleniu wodno – prawnym (w przypadku konieczności uzyskania),
- g) uzyskania wszelkich uzgodnień niezbędnych do realizacji zadania,
- h) opracowania dokumentacji projektowej, o której mowa w ust. 1.1.2.,
- i) uzyskania przed złożeniem wniosku o wydanie pozwolenia na budowę akceptacji Zamawiającego dla rozwiązań projektowych zawartych w projekcie,
- j) sporządzenia informacji dotyczącej bezpieczeństwa i ochrony zdrowia,
- k) uzyskania wszelkich wymaganych opinii, pozwoleń i decyzji, w tym uzyskania w imieniu i na rzecz Zamawiającego, od właściwego organu, ostatecznej decyzji o pozwoleniu na budowę z klauzulą ostateczności, lub dokonanie zgłoszenia w imieniu i na rzecz Zamawiającego zamiaru rozpoczęcia robót budowlanych bądź budowy nie wymagających uzyskania pozwolenia na budowę,
- l) uzyskania decyzji na wycinkę drzew w przypadku kolizji projektowanych sieci i przyłączy z drzewami, krzewami.

### 1.1.2. Opracowanie dokumentacji projektowej.

Wykonawca zobowiązany jest do opracowania projektu budowlanego pn. „Budowa sieci gazowej średniego ciśnienia na odcinku Słone - Radomia” w tym projekcie technicznego wraz z niezbędnymi opracowaniami branżowymi, kompletem wymaganych opinii, uzgodnień, decyzji, pozwoleń, zgodnie z rozporządzeniem

Ministra Rozwoju z dnia 11 września 2020 r. w sprawie szczegółowego zakresu i formy projektu budowlanego (Dz.U. 2020.1609. ),

1.1.3. Charakterystyczne parametry określające wielkość obiektu i zakres prac projektowych:

- a) Rodzaj rur: Rury o zwiększonej wytrzymałości na zarysowania i naciski punktowe do budowy sieci gazowych - PE 100-RC.
- b) Średnica: Rury gazowe w zakresie średnic DN 63
- c) Ciśnienie: Dla gazociągów średniego ciśnienia: do 0,5MPa.
- d) Szacowana długość: Przedmiotem realizacji całego zamówienia jest zaprojektowanie gazociągu średniego ciśnienia w miejscowości Słone oraz Radomia o łącznej długości około 10200 mb.
- e) Rodzaj paliwa gazowego: Gaz ziemny wysokometanowy symbol E.

1.2. Aktualne uwarunkowania wykonania przedmiotu zamówienia

Inwestor – Gmina Świdnica, nie posiada żadnych materiałów niezbędnych do wykonania dokumentacji projektowej, uzyskania pozwolenia na realizację robót budowlanych, tj. decyzji, uzgodnień, map do celów projektowych.

Zamawiający upoważni Wykonawcę wyłonionego zgodnie z ustawą Prawo Zamówień Publicznych do występowania w jego imieniu, podejmowania wszelkich działań w celu uzyskania uzgodnień, opinii, decyzji na etapie projektowania oraz niezbędnych pozwoleń.

1.3. Wymagania w stosunku do zakresu i formy dokumentacji

- a) **Projekt budowlany** powinien być wykonany zgodnie z wymaganiami ustawy z dnia 7 lipca 1994 r. Prawo budowlane i z Rozporządzeniem Ministra Rozwoju z dnia 11 września 2020 r. w sprawie szczegółowego zakresu i formy projektu budowlanego, ustaleniami określonymi w decyzjach administracyjnych dotyczących zamierzenia budowlanego, obowiązującymi przepisami oraz zasadami wiedzy technicznej;. Powinien obejmować wszystkie przewidziane do realizacji branże i być kompletny z punktu widzenia celu, któremu ma służyć. Projekt techniczny musi być zgodny z projektem zagospodarowania działki lub terenu oraz projektem architektoniczno-budowlanym. Do projektu technicznego Wykonawca zobowiązany jest dołączyć m.in. oświadczenie projektanta i projektanta sprawdzającego o sporządzeniu projektu technicznego dotyczącego zamierzenia budowlanego zgodnie z obowiązującymi przepisami, zasadami wiedzy technicznej, projektem zagospodarowania działki lub terenu oraz projektem architektoniczno-budowlanym i rozstrzygnięciami dotyczącymi zamierzenia budowlanego.

Projekt budowlany należy wykonać w wersji papierowej w 4 egzemplarzach oraz w wersji elektronicznej w 2 egzemplarzach (1 egz. skan zatwierdzonego projektu i 1 egz. w wersji edytowalnej) na nośnikach CD, lub innych nośnikach uzgodnionych z Zamawiającym, oznaczonych nazwą zadania numerem wersji

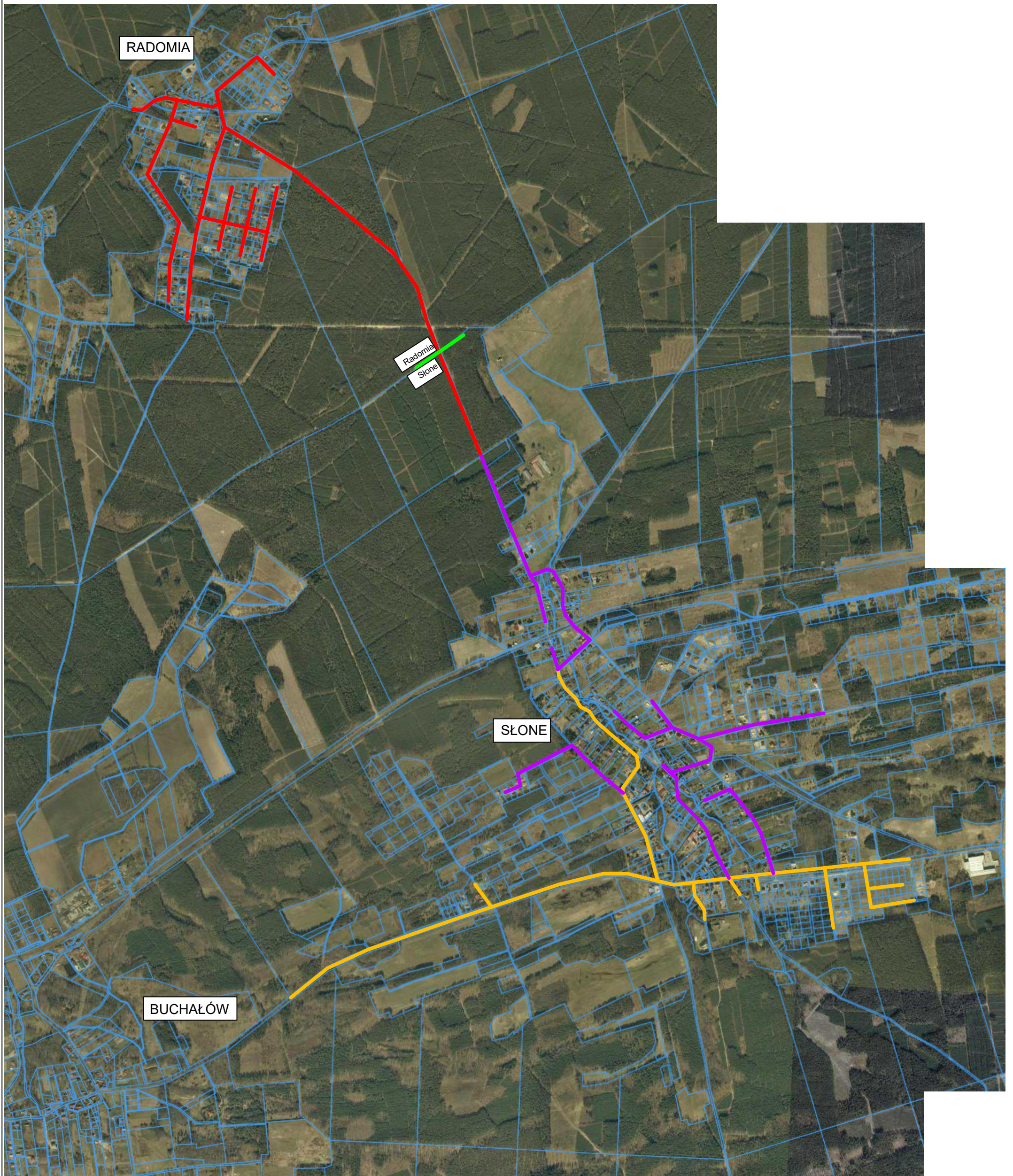
i datą przekazania z wyłączeniem do osobnego pliku dokumentów zawierających dane osobowe.

- b) **Informację dotyczącą bezpieczeństwa i ochrony zdrowia należy** opracować zgodnie z Rozporządzeniem Ministra Infrastruktury z dnia 23 czerwca 2003r. w sprawie informacji dotyczącej bezpieczeństwa i ochrony zdrowia oraz planu bezpieczeństwa i ochrony zdrowia.  
Informację BIOZ należy wykonać w wersji papierowej w 4 egzemplarzach oraz w 1 egzemplarzu w wersji elektronicznej w formacie „.pdf” oraz w wersji edytowalnej na nośniku CD, lub innym nośniku uzgodnionym z Zamawiającym, oznaczony nazwą zadania, numerem wersji i datą przekazania.
- c) Dokumenty Wykonawcy winny być wykonane zgodnie z obowiązującymi przepisami prawa budowlanego, warunkami technicznymi i Polskimi Normami przenoszącymi europejskie normy zharmonizowane.
- d) Dokumentację należy dostarczyć wraz ze stosownymi oświadczeniami, o których mowa w ustawie z dnia 7 lipca 1994 r. Prawo budowlane (Dz.U.2020.1333 t.j.) oraz w umowie.
- e) Przed odbiorem dokumentacji projektowej Zamawiający doprecyzuje rozmiary plików które należy przekazać w wersji elektronicznej. Powyższe wynika z faktu zamieszczenia postępowania o udzieleniu zamówienia publicznego na platformie zakupowej
- f) OPZ jest integralną częścią SWZ.

## **II Część rysunkowa:**

1. Mapa sytuacyjna z zaznaczeniem planowanej inwestycji

# SIEĆ GAZOWA ŚREDNIEGO CIŚNIENIA SŁONE-RADOMIA MAPA ORIENTACYJNA



- SIEĆ ZAPROJEKTOWANA  
POZWOLENIE NA BUDOWĘ
- ETAP 2
-