

OPIS PRZEDMIOTU ZAMÓWIENIA

Nazwa zamówienia: *Renowacja parkietów w wybranych pomieszczeniach budynku głównego Akademii Muzycznej we Wrocławiu*

Nazwa zamawiającego : *Akademia Muzyczna im. Karola Lipińskiego we Wrocławiu*

Adres Zamawiającego: *pl. Jana Pawła II nr 2 Wrocław*

I. PRZEDMIOT ZAMÓWIENIA

Przedmiotem zamówienia jest renowacja parkietów w wybranych pomieszczeniach na I piętrze budynku głównego Akademii Muzycznej, o następujących orientacyjnych wymiarach i powierzchniach:

1. Sale dydaktyczne o następujących orientacyjnych wymiarach i powierzchniach (odczytano z dokumentacji archiwalnej budynku):

sala 119A	3,5 m x 6,1 m	21,4 m ²
sala 118A	3,0 m x 6,1 m	18,3 m ²
sala 117A	4,3 m x 4,0 m	17,2 m ²
sala 116A	2,9 m x 6,1 m	17,7 m ²
sala 115A	3,0 m x 6,1 m	18,3 m ²
sala 114A	3,9 m x 6,1 m	23,8 m ²
sala 113A	2,3 m x 4,15 m	9,5 m ²
sala 112A	4,8 m x 6,1 m	26,5 m ²
sala 111A	2,8 m x 4,15 m	11,6 m ²

- 1) W wymienionych pomieszczeniach należy wykonać:
 - a) renowacja parkietu poprzez cyklinowanie maszynami bezpyłowymi
 - b) podklejenie parkietu w miejscach tego wymagających poprzez wpuszczanie kleju pod parkiet
 - c) uzupełnienie szczelin i ubytków w klepkach
 - d) nałożenie warstwy lakieru podkładowego - 1 warstwa. Lakier przeznaczony do jasnych rodzajów drewna, elastyczny, nieżółknący, niskoemisyjny
 - e) nałożenie lakieru nawierzchniowego - 3 warstwy
należy zastosować lakier przeznaczony do budynków użyteczności publicznej o największej możliwej odporności na ścieranie, chemoutwardzalny, wykończenie do uzgodnienia na etapie realizacji
 - f) zerwanie istniejących listew przypodłogowych i montaż nowych z drewna litego o przekroju ćwierćwałka z frezem wklęsłym o wymiarach 2,5x2,5 mm
 - g) cyklinowaniu i lakierowaniu należy poddać również progi

2) Stan istniejący

W pomieszczeniach znajdujących się w zakresie przedmiotu zamówienia podłogi wykończone są parkietem dębowym w układzie "drabinka". Parkiet klejony bezpośrednio do posadzki - data wykonywania około 1990 r. Klejenie prawdopodobnie na subit. Stan parkietów obrazują zdjęcia (fot 8 – 12).

2. Pomieszczenia zabytkowe

Pomieszczenia zabytkowe będące w zakresie zamówienia znajdują się na pierwszym piętrze budynku pod numerami 107A do 110A

- 1) W salach 107 i 109 znajdują się parkiety dębowe układane w stylu pałacowym z akcentami z ciemnego drewna.

sala107A 5,8 m x 6,4 m 37,1 m²

sala109 A 5,3 m x 6,4 m 34,0 m²

Zakres wykonania renowacji wg opisu dla sal dydaktycznych.

- 2) W salach 108A i 110A podłoga wykonana jest w formie "parkietu kasetonowego", (fot. 1-7) polegającego na naklejaniu na płyty wzorów ułożonych z obłogu drewnianego. Podłogi w miejscach najbardziej używanych są mocno wyeksploatowane. Miejscami konieczne może okazać się odtworzenie wzoru intarsji. W takim przypadku wzór należy odtwarzać poprzez wykonanie na nowo całego pola, a nie poprzez wklejanie małych wstawek tylko w miejscach zniszczeń czy przetarć które wystąpią podczas cyklizowania. Do odtwarzania wzoru należy użyć obłogu 3mm z drewna gatunku zastosowanego oryginalnie. Renowacja ma na celu uzyskanie podłogi o ujednoczonym kolorycie. W miejscach istniejących miejscowych wstawek całe pole należy wykonać od nowa. Należy rozważyć urządzenia inne niż cykliniarka i tak dobrać metodę szlifowania podłóg w salach 107 A i 110 A aby nie spowodować zniszczeń parkietu.

Po pracach restauracyjnych i szlifowaniu podłogi należy pokryć warstwą lakieru podkładowego oraz 3 warstwami lakieru nawierzchniowego. Należy zastosować lakier przeznaczony do budynków użyteczności publicznej o największej możliwej odporności na ścieranie, chemoutwardzalny, wykończenie do uzgodnienia na etapie realizacji.

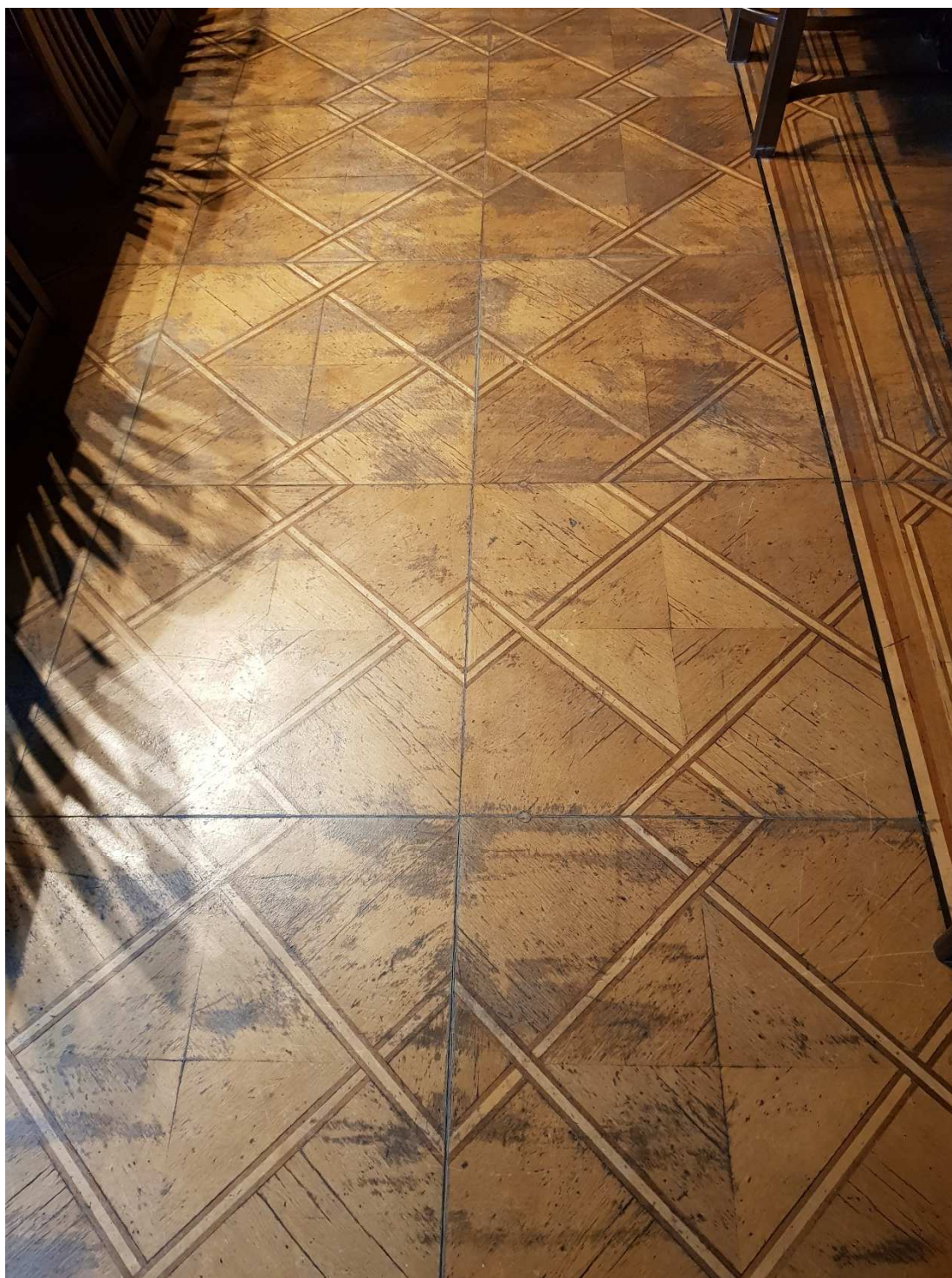
sala108A m² 2,8m x 6,4m 17,7 m²

sala110 A m² 6,1m x 8,7 m 53,1 m²

W pomieszczeniach zabytkowych renowacji należy poddać również listwy/cokoły przypodłogowe oraz progi.

Plan I piętra z zaznaczeniem pomieszczeń znajdujących się w zakresie zamówienia





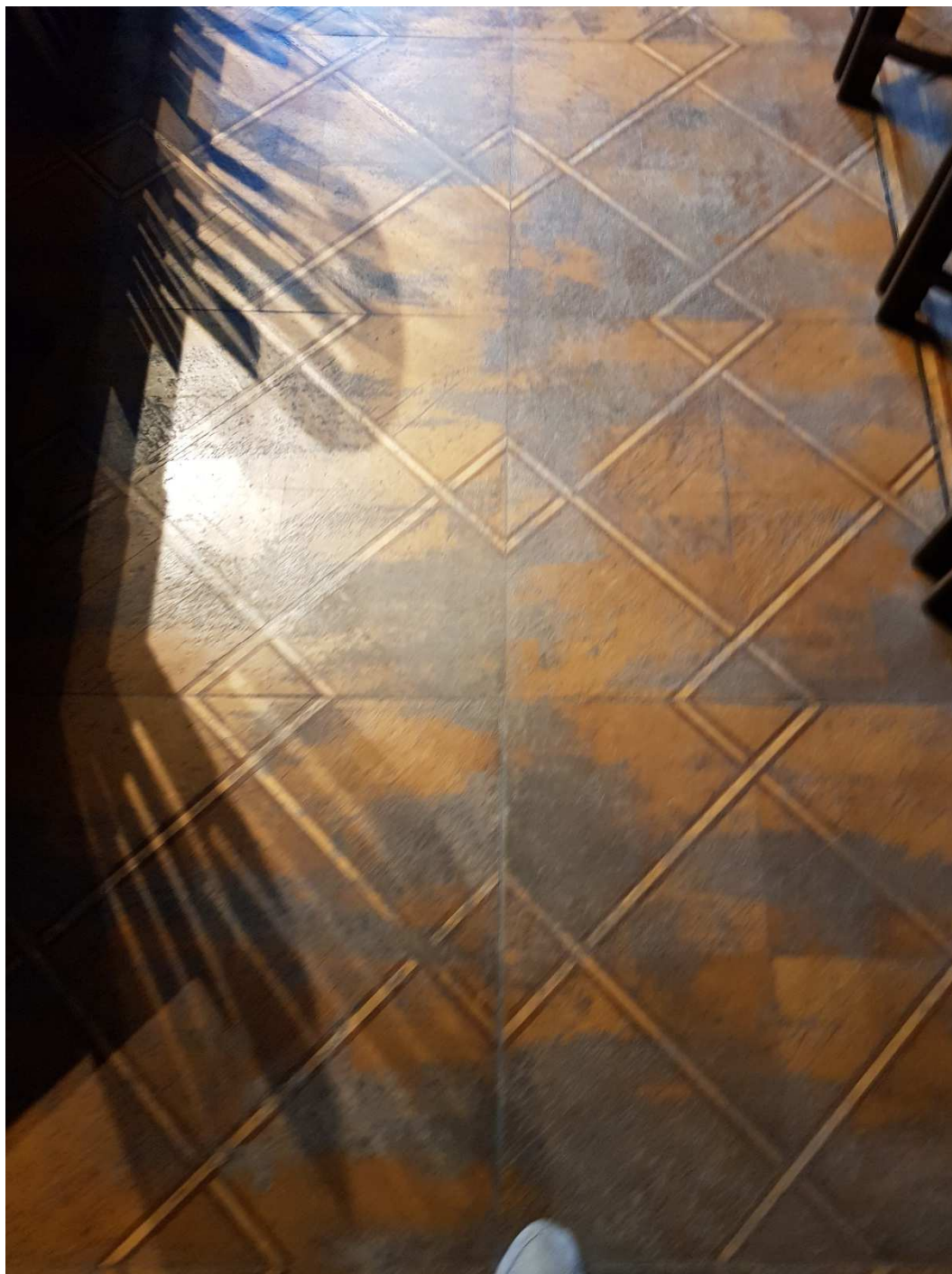
Fot. 1 Sala 110 A



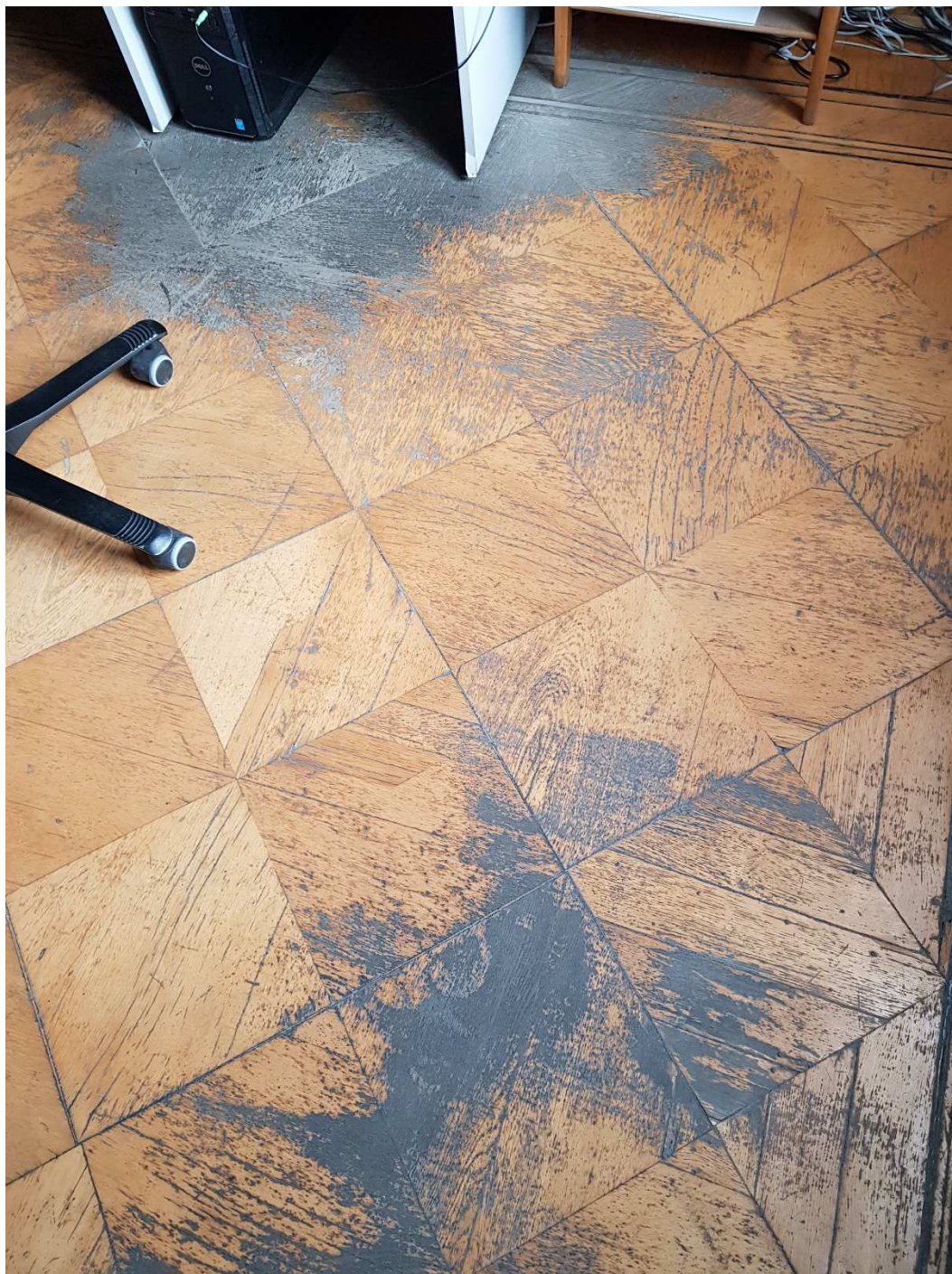
Fot. 2 Sala 110 A



Fot. 3 Sala 110 A



Fot. 4 Sala 110 A



Fot. 5 Sala 107A



Fot. 6 Sala 107A



Fot. 7 Sala 107A



Fot. 8 Sala dydaktyczna



Fot. 9 Sala dydaktyczna



Fot. 10 Sala dydaktyczna



Fot. 11 Sala dydaktyczna



Fot. 12 Sala dydaktyczna