

Strona tytułowa

Nazwa elementu budowlanego	PROJEKT ZAGOSPODAROWANIA TERENU PROJEKT ARCHITEKTONICZNO-BUDOWLANY		
Nazwa zamierzenia budowlanego	REMONT POMIESZCZEŃ BUDYNKU SZKOŁY PODSTAWOWEJ NR 5 IM. ZJEDNOCZONEJ EUROPY		
Kategoria obiektu	IX		
Adres obiektu budowlanego	Nazwa jednostki ewidencyjnej	Nazwa i numer obrębu	Numery działek ewidencyjnych
ul. Kamienna 18	220702_1 [Kwidzyn]	0011 [Kwidzyn]	204/12
Imię i nazwisko lub nazwa inwestora i jego adres	Szkoła Podstawowa nr 5 im. Zjednoczonej Europy ul. Hallera 4 82-500 Kwidzyn		
Data opracowania	27.05.2024r.		

Imię i nazwisko projektanta Numer uprawnień i specjalność		Podpis	
Opracował			
mgr inż. Michał Budnik nr upr. POM/0142/OWOK/13 upr. bud. do kierowania robotami budowlanymi bez ograniczeń w specjalności konstrukcyjno-budowlanej			
Jednostka projektująca	KMB USŁUGI Michał Budnik ul. B. Krzywoustego 2/12, 82-500 Kwidzyn tel. 785 450 765, e-mail: kmbuslugi@gmail.com		
Numer egzemplarza	1	2	3

Spis treści

I.	PROJEKT ZAGOSPODAROWANIA TERENU.....	4
1.	Przedmiot i zakres zamierzenia budowlanego.	4
2.	Istniejący stan zagospodarowania działki lub terenu w tym informacja o obiektach budowlanych przeznaczonych do rozbiórki.	4
3.	Projektowane zagospodarowanie działki lub terenu, w tym urządzenia budowlane związane z obiektami budowlanym, sposób odprowadzania lub oczyszczania ścieków, układ komunikacyjny, sposób dostępu do drogi publicznej, parametry techniczne sieci i urządzeń uzbrojenia terenu, ukształtowanie terenu i układ zieleni.	4
3.1.	Projektowane zagospodarowanie terenu.	4
3.2.	Urządzenia budowlane z związane z obiektami budowlanymi.....	4
3.3.	Sposób odprowadzania lub oczyszczania ścieków.	4
3.4.	Układ komunikacyjny.....	4
3.5.	Sposób dostępu do drogi publicznej	5
3.6.	Parametry techniczne sieci i urządzeń uzbrojenia terenu.	5
3.7.	Ukształtowanie terenu i układ zieleni, w zakresie niezbędnym do uzupełnienia części rysunkowej projektu zagospodarowania działki lub terenu.....	5
4.	Zestawienie powierzchni poszczególnych części zagospodarowania działki lub terenu.	5
5.	Informacje i dane:	5
5.1.	Informacja o ograniczeniach lub zakazach w zabudowie i zagospodarowaniu terenu wynikających z aktów prawa miejscowego lub decyzji o warunkach zabudowy i zagospodarowania terenu.....	5
5.2.	Informacja czy działka lub teren, na którym projektowany jest obiekt budowlany, są wpisane do rejestru zabytków lub gminnej ewidencji zabytków lub na obszarze objętym ochroną konserwatorską.....	5
5.3.	Informacje określające wpływ eksploatacji górniczej na działkę lub teren zamierzenia budowlanego.....	5
5.4.	Informacje o charakterze, cechach istniejących i przewidywanych zagrożeń dla środowiska oraz higieny i zdrowia użytkowników projektowanych obiektów budowlanych i ich otoczenia w zakresie zgodnym z przepisami odrębnymi.	5
6.	Warunki ochrony przeciwpożarowej.....	6
7.	Inne dane wynikające ze specyfiki, charakteru i stopnia skomplikowania obiektu budowlanego	6
8.	Informacja o obszarze oddziaływania obiektu.....	6
9.	Zestawienie powierzchni parteru remontowanych pomieszczeń	6
II.	PROJEKT ARCHITEKTONICZNO-BUDOWLANY	8
1.	Ocena techniczna.	8
2.	Opis techniczny.	8
3.	Opinia geotechniczna oraz informacja o sposobie posadowienia obiektu budowlanego.....	9
4.	Liczba lokali mieszkalnych i użytkowych.....	9
5.	Opis zapewnienia niezbędnych warunków do korzystania z obiektów użyteczności publicznej i mieszkaniowego budownictwa wielorodzinnego przez osoby niepełnosprawne.	9
6.	Parametry techniczne obiektu budowlanego charakteryzujące wpływ obiektu budowlanego na środowisko i jego wykorzystywanie oraz na zdrowie ludzi i obiekty sąsiednie.....	10
6.1.	Zapotrzebowania i jakości wody oraz ilości i jakości odprowadzanych ścieków oraz wód opadowych.....	10

6.2.	Emisji zanieczyszczeń gazowych, w tym zapachów, pyłowych i płynnych, z podaniem ich rodzaju, ilości i zasięgu rozprzestrzeniania się:.....	10
6.3.	Rodzaju i ilości wytwarzanych odpadów:.....	10
6.4.	Emisji hałasu oraz wibracji i promieniowania.....	10
6.5.	Wpływu obiektu budowlanego na istniejący drzewostan i powierzchnię ziemi.	11
7.	Analiza technicznych, środowiskowych i ekonomicznych możliwości realizacji wysoce wydajnych systemów alternatywnych zaopatrzenia w energię i ciepło, w tym zdecentralizowanych systemów dostawy energii opartych na energii ze źródeł odnawialnych, kogenerację, ogrzewanie lub chłodzenie lokalne lub blokowe, w szczególności, gdy opiera się całkowicie lub częściowo na energii z odnawialnych źródeł energii, o których mowa w art. 2 pkt 22 ustawy z dnia 20 lutego 2015 r. o odnawialnych źródłach energii (Dz. U. z 2020 r. poz. 261, 284, 568, 695, 1086 i 1503), oraz pompy ciepła.....	11
8.	W stosunku do budynku – analizę technicznych i ekonomicznych możliwości wykorzystania urządzeń, które automatycznie regulują temperaturę oddzielnie w poszczególnych pomieszczeniach lub w wyznaczonej strefie ogrzewanej.	11
9.	Informacje o zasadniczych elementach wyposażenia budowlano-instalacyjnego, zapewniających użytkowanie obiektu budowlanego zgodnie z przeznaczeniem.	11
10.	Dane dotyczące warunków ochrony przeciwpożarowej, stosownie do zakresu projektu.....	11
11.	Rozwiązania konstrukcyjne i elementy wykończenia.	12

Nazwa rysunku	Nr rys.
Rzut parteru - pomieszczenia nr 18	A1
Rzut parteru – pomieszczenie 14 i 15 – inwentaryzacja	A2
Rzut parteru – pomieszczenie 14 i 15 – stan projektowany	A3
Rzut parteru – pomieszczenie 14 i 15 – wyburzenia/zamurowania	A4

I. PROJEKT ZAGOSPODROWANIA TERENU

1. Przedmiot i zakres zamierzenia budowlanego.

Przedmiotem inwestycji jest remont pomieszczeń znajdujących się w północnej części budynku na parterze w budynku Szkoły Podstawowej nr 5 im. Zjednoczonej Europy położonej na działce nr 204/12 przy ul. Kamiennej w Kwidzynie. Celem prac remontowych w/w pomieszczeń jest dostosowanie ich do potrzeb osób ze szczególnymi potrzebami. Funkcja obiektu się nie zmieni, nadal będą znajdowały się tam pomieszczenia szkolne - klasy.

Celem niniejszego opracowanie jest przedstawienie w niezbędnym zakresie charakterystycznych wymiarów, gabarytów i powierzchni wewnętrznych.

2. Istniejący stan zagospodarowania działki lub terenu w tym informacja o obiektach budowlanych przeznaczonych do rozbiórki.

Działka nr 204/12 położona przy ul. Kamiennej w Kwidzynie w ewidencji gruntów oznaczona jako Bi. Działka jest zabudowana, uzbrojona, ogrodzona. Do działki można dojechać od strony wschodniej poprzez drogę gminną o nawierzchni asfaltowej – ul. Kamienna. Teren działki stosunkowo płaski, zagospodarowany.

Od strony północnej działka geodezyjna nr 204/12 graniczy z działką nr 106/5 – działka niezabudowana (teren zielony). Od strony południowej z działką nr 196/2 – działka drogowa (ul. Łużycka). Od strony zachodniej z działkami zabudowanymi budynkami mieszkalnymi jednorodzinny. Od strony wschodniej z działką nr 210/1 – działka drogowa ul. Kamienna

Na działce nr 204/12 położonej przy ul. Kamiennej w Kwidzynie zlokalizowany jest budynek oświatowy – szkoła podstawowa nr 5 oraz boisko sportowe.

3. Projektowane zagospodarowanie działki lub terenu, w tym urządzenia budowlane związane z obiektami budowlanym, sposób odprowadzania lub oczyszczania ścieków, układ komunikacyjny, sposób dostępu do drogi publicznej, parametry techniczne sieci i urządzeń uzbrojenia terenu, ukształtowanie terenu i układ zieleni.

3.1. Projektowane zagospodarowanie terenu.

Nie dotyczy. Nie projektuje się zmian w zagospodarowaniu terenu.

3.2. Urządzenia budowlane z związane z obiektami budowlanymi.

Nie dotyczy. Miejsca na gromadzenie odpadów stałych na dotychczasowych zasadach.

3.3. Sposób odprowadzania lub oczyszczania ścieków.

Nie zmienia się odprowadzanie ścieków z w/w budynku szkoły. Ścieki odprowadzane będą na dotychczasowych zasadach tj. do sieci kanalizacyjnej miejskiej.

Wody opadowe – odprowadzenie wód deszczowych z dachu rurami spustowymi powierzchniowo na teren działki Inwestora – na dotychczasowych zasadach.

3.4. Układ komunikacyjny

W ramach planowanego przedsięwzięcia nie przewiduje się zmian w układzie komunikacyjnym terenu. Układ komunikacyjny istniejący

3.5.Sposób dostępu do drogi publicznej

Istniejący budynek posiada dostęp do drogi publicznej ul. Kamienna. Zjazd do budynku - istniejący. Miejsca postojowe – na dotychczasowych zasadach.

3.6.Parametry techniczne sieci i urządzeń uzbrojenia terenu.

W ramach planowanego przedsięwzięcia nie planuje się przebudowy występującej obecnie infrastruktury i urządzeń uzbrojenia terenu.

3.7.Ukształtowanie terenu i układ zieleni, w zakresie niezbędnym do uzupełnienia części rysunkowej projektu zagospodarowania działki lub terenu

Nie dotyczy. Planowana inwestycja obejmuje tylko roboty budowlane wykonywane wewnątrz budynku.

4. Zestawienie powierzchni poszczególnych części zagospodarowania działki lub terenu.

Projekt nie zakłada zmian w zwiększeniu powierzchni zabudowy, a tym samym zmniejszenia powierzchni biologicznie czynnej na działce. Zaprojektowane roboty budowlane wykonane zostaną w obrysie istniejącego budynku.

5. Informacje i dane:

5.1.Informacja o ograniczeniach lub zakazach w zabudowie i zagospodarowaniu terenu wynikających z aktów prawa miejscowego lub decyzji o warunkach zabudowy i zagospodarowania terenu.

1. Przeznaczenie terenu: - budynki użyteczności publicznej, szczególnie z zakresu usług, oświaty – budynek oświaty - *warunek spełniony*
2. Rodzaj projektowanej inwestycji: remont budynku użyteczności publicznej (remont wewnątrz budynku) – remont pomieszczeń szkolnych – *warunek spełniony*,

5.2.Informacja czy działka lub teren, na którym projektowany jest obiekt budowlany, są wpisane do rejestru zabytków lub gminnej ewidencji zabytków lub na obszarze objętym ochroną konserwatorską.

Dz. nr 204/12 obręb 0011, położona przy ul. Kamiennej 18 w Kwidzynie, nie jest wpisana do rejestru zabytków, gminnej ewidencji zabytków oraz nie znajduje się na terenie objętym ochroną konserwatorską, jak również nie podlega ochronie na podstawie ustaleń zawartych w MPZP.

5.3.Informacje określające wpływ eksploatacji górniczej na działkę lub teren zamierzenia budowlanego.

Dz. nr 204/12 obręb 0011, położona przy ul. Kamiennej w Kwidzynie leży poza obszarami górnictwami.

5.4.Informacje o charakterze, cechach istniejących i przewidywanych zagrożeń dla środowiska oraz higieny i zdrowia użytkowników projektowanych obiektów budowlanych i ich otoczenia w zakresie zgodnym z przepisami odrębnymi.

Remont pomieszczeń szkolnych w w/w budynku wraz z niezbędnymi pracami związanymi z ich wykonaniem nie wpłyną na pogorszenie środowiska oraz higienę i zdrowie użytkowników.

Inwestycja nie znajduje się w wykazie przedsięwzięć mogących znacząco oddziaływać na środowisko. Projektowana inwestycja nie narusza interesów osób trzecich. Lokalizacja budynku nie powoduje pogorszenia warunków użytkowania nieruchomości sąsiednich.

6. Warunki ochrony przeciwpożarowej.

Nie dotyczy. Przedmiotowy budynek w którym planuje się wykonać remont 3 pomieszczeń nie zmienia kategorii zagrożenia ludzi (dalej jest to kategoria ZL III), wielkości obciążeń ogniowych i stref pożarowych. Remont polegający m.in. na wykonaniu lekkich ścianek działowych, rozbiórki ściany działowej wewnętrznej oraz roboty wykończeniowe pozostają na istniejącym poziomie obciążenia ogniowego. W związku z powyższym zgodnie z art. 71 ustawy Prawo budowlane (Dz. U z 2024r. poz. 725) nie następuje zmiana warunków bezpieczeństwa pożarowego, co skutkuje brakiem konieczności dołączenia do niniejszego opracowania ekspertyzy rzeczoznawcy do spraw zabezpieczeń przeciwpożarowych.

7. Inne dane wynikające ze specyfiki, charakteru i stopnia skomplikowania obiektu budowlanego

Nie dotyczy.

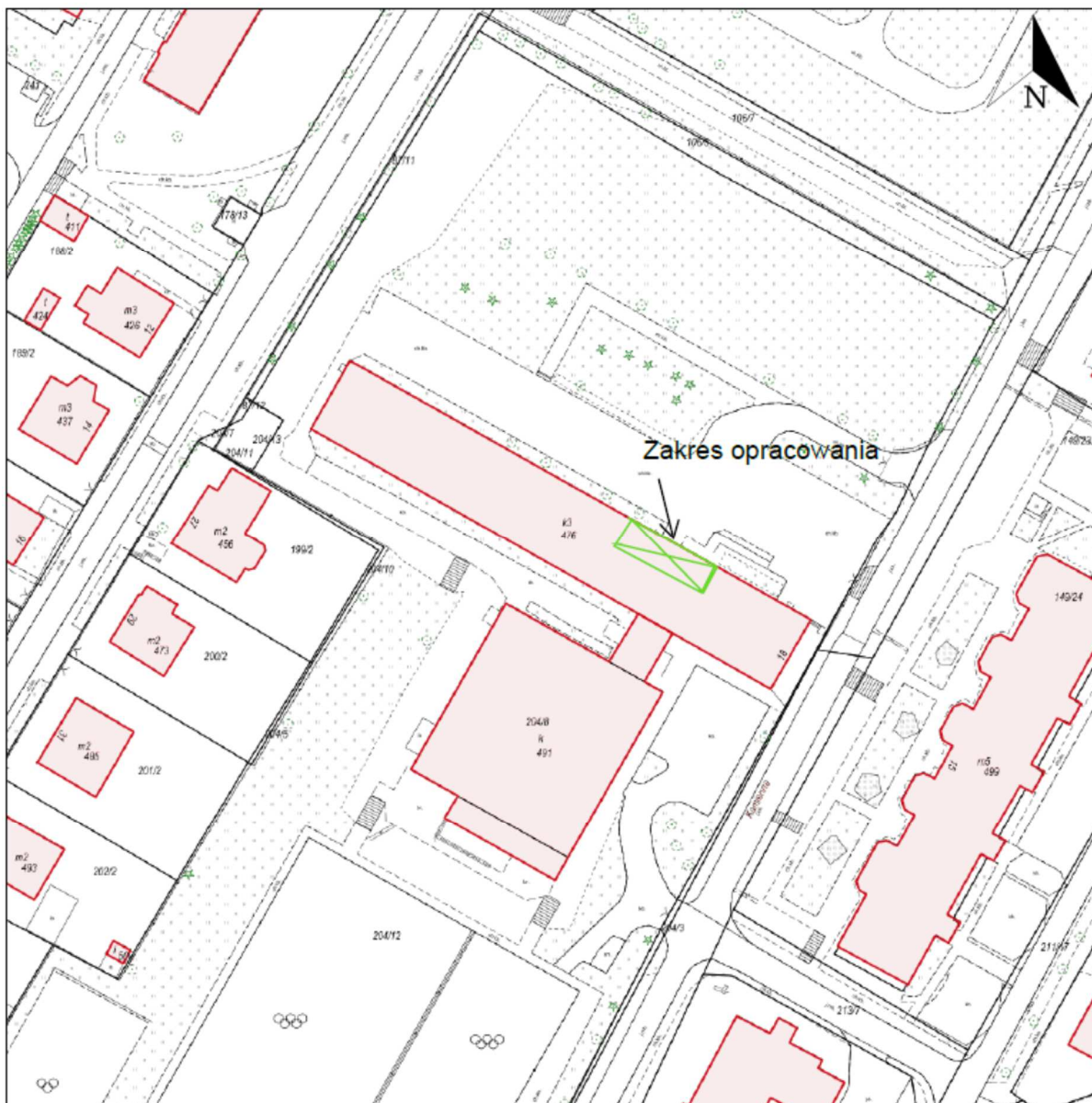
8. Informacja o obszarze oddziaływania obiektu.

Roboty budowlane związane z remontem pomieszczeń w poziomie parteru w budynku Szkoły Podstawowej Nr 5 położonej przy ul. Kamiennej 18 w Kwidzynie w zakresie rozbiórki ściany działowej, zamurowaniu istniejących otworów, przebudowa instalacji wod-kan oraz roboty wykończeniowe zostały zaprojektowane zgodnie z Rozporządzeniem Ministra Infrastruktury w sprawie warunków technicznych, jakim powinny odpowiadać budynki i ich usytuowanie (Dz. U. z 2022r. poz. 1225) tj. §12, §13, §19, §22, §271 i w całość inwestycja mieści się na działce Inwestora. Obszar oddziaływania obiektu nie wykracza poza obrys budynku jak i działkę 204/12.

9. Zestawienie powierzchni parteru remontowanych pomieszczeń

Powierzchnia użytkowa remontowanych pomieszczeń	38,98m ²
Powierzchnia zabudowy	bez zmian
Kubatura	bez zmian
Liczba kondygnacji	3

Wydruk mapy z systemu WebEWID



Lokalizacja projektowanych robót remontowych w budynku Szkoły Podstawowej nr 5 położonej przy ul. Kamiennej w Kwidzynie

II. PROJEKT ARCHITEKTONICZNO-BUDOWLANY

1. Ocena techniczna.

Budynek szkoły podstawowej nr 5 położony jest na dz. nr 204/12 obr. 0011 przy ul. Kamiennej 18 w Kwidzynie jest budynkiem trzykondygnacyjnym, podpiwniczonym. Dach płaski kryty papą. Wykonany w technologii tradycyjnej murowanej, strop żelbetowe, schody wewnętrzne żelbetowe. Budynek wyposażony jest w instalację elektryczną, wodną, kanalizacyjną, wentylację grawitacyjną oraz instalację centralnego ogrzewania zasilaną z miejskiej sieci ciepłowniczej.

Podczas oględzin nie stwierdzono pęknięć i zarysowań ścian istniejącego budynku oraz nadmiernych odkształceń elementów konstrukcyjnych. Stwierdza się możliwość wykonania robót budowlanych polegających na remoncie pomieszczeń zlokalizowanych na parterze w północnej części w/w budynku. Projektowane roboty budowlane nie wpłyną na pogorszenie warunków eksploatacyjnych. Projektowana rozbiórka ścianek działowych jak i montaż nowych nie wpływa na elementy konstrukcyjne budynku.

Reasumując należy stwierdzić, że obecny stan techniczny istniejących pomieszczeń umożliwia dokonanie ich remontu. Planowany remont nie ingeruje w elementy konstrukcyjne budynku w związku z powyższym nie zmieniają się schematy statyczne elementów budynku.

2. Opis techniczny.

a. Rodzaj i kategoria obiektu budowlanego

Przedmiotem opracowania jest remont pomieszczeń znajdujących na parterze budynku, tj. remont pomieszczeń sanitarnych. Przedmiotowy budynek zakwalifikowany został do XIII kategorii obiektów budowlanych w myśl ustawy Prawo budowlane.

b. Zamierzony sposób użytkowania oraz program użytkowy obiektu budowlanego.

Nie przewiduje się zmiany sposobu użytkowania budynku. Budynek będzie nadal pełnił funkcje oświatową – szkoła podstawowa. Pomieszczenie podlegające remontowi nadal będą pełniły swoje dotychczasowe funkcje.

W poziomie parteru w północnej jej części planuje się remont pomieszczeń w celu dostosowania ich do potrzeb osób ze szczególnymi potrzebami. Prace remontowe odbędą się w pomieszczeniach nr 14 i 15 (toaleta) i pomieszczeniu nr 18 (pomieszczenie pedagoga). W w/w pomieszczeniach zostaną wykonane następujące roboty budowlane:

1. Pomieszczenie nr 14 i 15 (toaleta) – powiększenie pomieszczenia nr 15 poprzez rozbiórkę ściany działowej i montaż nowej w celu powiększenia w/w pomieszczenia (zgodnie z częścią graficzną opracowania – rysunki A2-A4), wymiana urządzeń sanitarnych wraz z montażem i wymianą instalacji sanitarnej w celu dostosowania jej do nowej lokalizacji projektowanych urządzeń, wymiana instalacji elektrycznej oraz wymiana glazury i terakoty, wymiana stolarki drzwiowej. Po wykonanych robotach budowlanych pomieszczenie nr 15 będzie pełniło funkcję toalety dla niepełnosprawnych.
2. Pomieszczenie nr 18 (pomieszczenie pedagoga) – w pomieszczeniu zaprojektowano odnowienie malarskie ścian i sufitu, demontaż istniejącej (zużytej/uszkodzonej wykładziny), montaż wykładziny PVC wraz z naprawą wylewki samopoziomującej oraz

wymianę osprzętu elektrycznego. Po przeprowadzeniu robót remontowych pomieszczenie będzie pełniło funkcję sali relaksacji i wyciszenia

c. Forma architektoniczna i funkcja pomieszczeń.

Budynek o prostej formie opartej na rzucie prostokąta. Jest to budynek posiadający trzy kondygnacje nadziemne – użytkowe, w których znajdują się pomieszczenia związane z działalnością szkolną.

Zaprojektowano remont pomieszczeń znajdujących się na parterze budynku w północnej jego części. Nie projektuje się zmian w układzie ścian zewnętrznych obiektu, ingerencji w elewację, dach czy jakiegokolwiek inne elementy konstrukcyjne budynku. Kolorystyka oraz materiał elewacyjny – bez zmian. Wykorzystano istniejące wejścia i wjazdy na teren działki.

d. Dane techniczne:

Powierzchnia zabudowy	bez zmian
Powierzchnia użytkowa remontowanych pomieszczeń	38,98m ²
Liczba kondygnacji	3 + 1
Kategoria zagrożenia ludzi	ZL III

e. Zestawienie powierzchni pomieszczeń remontowanych:

Lp.	Nazwa pomieszczenia	Powierzchnia użytkowa [m ²]
Pom. parter		
14	WC	17,19
15	WC dla osób z niepełnosprawnościami	7,15
18	Sala relaksacji i wyciszenia	14,64
Razem		38,98

3. Opinia geotechniczna oraz informacja o sposobie posadowienia obiektu budowlanego.

Nie dotyczy planowanej inwestycji.

4. Liczba lokali mieszkalnych i użytkowych.

Lokali mieszkalnych – brak. Budynek administracji publicznej – budynek oświatowy Szkoła Podstawowa nr 5, cały budynek stanowi jeden lokal użytkowy.

5. Opis zapewnienia niezbędnych warunków do korzystania z obiektów użyteczności publicznej i mieszkaniowego budownictwa wielorodzinnego przez osoby niepełnosprawne.

Nie dotyczy. Przedmiot inwestycji dotyczy remontu pomieszczeń znajdujących się na parterze w północnej części w/w budynku.

Budynek aktualnie posiada rozwiązania techniczne pozwalające na jego użytkowanie przez osoby ze szczególnymi potrzebami, w tym osoby o ograniczonej zdolności poruszania się. Wejście główne do budynku posiada skrzydło o wymiarach 90 cm szerokości, brak progów.

6. Parametry techniczne obiektu budowlanego charakteryzujące wpływ obiektu budowlanego na środowisko i jego wykorzystywanie oraz na zdrowie ludzi i obiekty sąsiednie.

Planowana inwestycja nie należy do przedsięwzięć, o których mowa w ustawie z dnia 3 października 2008 r. o udostępnianiu informacji o środowisku i jego ochronie, udziale społeczeństwa w ochronie środowiska oraz o ocenach oddziaływania na środowisko i nie znajduje się w katalogu zawartym w rozporządzeniu Rady Ministrów z dnia 10 września 2019 r. w sprawie przedsięwzięć mogących znacząco oddziaływać na środowisko, w związku z powyższym nie wymaga potrzeby przeprowadzenia oceny oddziaływania przedsięwzięcia na środowisko.

6.1. Zapotrzebowania i jakości wody oraz ilości i jakości odprowadzanych ścieków oraz wód opadowych.

Nie dotyczy. Istniejące przyłącza – zimna woda użytkowa z miejskiej sieci wodociągowej, ciepła woda użytkowa – miejska sieć ciepłownicza, ścieki odprowadzana do miejskiej sieci kanalizacyjnej, wody opadowe odprowadzana za pośrednictwem rynien rur spustowych do miejskiej sieci kanalizacji deszczowej. Planowane prace remontowe i modernizacyjne, nie wpłyną na istniejące zapotrzebowanie na media.

6.2. Emisji zanieczyszczeń gazowych, w tym zapachów, pyłowych i płynnych, z podaniem ich rodzaju, ilości i zasięgu rozprzestrzeniania się:

Nie dotyczy planowanej inwestycji. Brak emisji.

6.3. Rodzaju i ilości wytwarzanych odpadów:

Usuwanie odpadów stałych, związanych z remontem pomieszczeń, odbywać się będzie poprzez gromadzenie ich w kontenerach i poprzez okresowe wywożenie na gminne składowisko odpadów komunalnych. Odpady należy gromadzić w pojemnikach stalowych lub plastikowych, opróżnianych okresowo przez koncesjonowany zakład oczyszczania.

W trakcie eksploatacji budynku – wywóz odpadów zgodnie z zasadami obowiązującymi na terenie miasta.

6.4. Emisji hałasu oraz wibracji i promieniowania.

Realizacja zamierzonych robót budowlanych związanych z remontem pomieszczeń oraz ze względu na jego funkcję nie jest związana z emisją hałasu oraz wibracji, a także promieniowania, w szczególności jonizującego pola elektromagnetycznego ani innych zakłóceń.

Eksploatacja budynku również nie jest związana z emisją hałasu oraz wibracji, a także promieniowania, w szczególności jonizującego pola elektromagnetycznego ani innych zakłóceń.

6.5. Wpływu obiektu budowlanego na istniejący drzewostan i powierzchnię ziemi.

Charakter, program użytkowy i wielkość budynku oraz sposób jego posadowienia nie wpływa negatywnie na istniejący drzewostan, powierzchnię ziemi, glebę oraz wody powierzchniowe i podziemne, jak również na zdrowie ludzi i inne obiekty budowlane. Przedmiotowa inwestycja nie przewiduje prowadzenia działań mogących prowadzić do zanieczyszczenia wód.

- 7. Analiza technicznych, środowiskowych i ekonomicznych możliwości realizacji wysoce wydajnych systemów alternatywnych zaopatrzenia w energię i ciepło, w tym zdecentralizowanych systemów dostawy energii opartych na energii ze źródeł odnawialnych, kogenerację, ogrzewanie lub chłodzenie lokalne lub blokowe, w szczególności, gdy opiera się całkowicie lub częściowo na energii z odnawialnych źródeł energii, o których mowa w art. 2 pkt 22 ustawy z dnia 20 lutego 2015 r. o odnawialnych źródłach energii (Dz. U. z 2020 r. poz. 261, 284, 568, 695, 1086 i 1503), oraz pompy ciepła.**

Nie dotyczy.

- 8. W stosunku do budynku – analizę technicznych i ekonomicznych możliwości wykorzystania urządzeń, które automatycznie regulują temperaturę oddzielnie w poszczególnych pomieszczeniach lub w wyznaczonej strefie ogrzewanej.**

Nie dotyczy.

- 9. Informacje o zasadniczych elementach wyposażenia budowlano-instalacyjnego, zapewniających użytkowanie obiektu budowlanego zgodnie z przeznaczeniem.**

Nie dotyczy.

Budynek posiada następujące przyłącza:

- elektryczne – przyłącze kablowe,
- wodociągowe – do sieci wodociągowej miejskiej,
- kanalizacyjne – do sieci kanalizacyjnej miejskiej,
- ciepłownicze – do sieci ciepłowniczej miejskiej

Budynek wyposażony jest w następujące instalacje:

- wodociągowo - kanalizacyjną,
- elektroenergetyczną,
- centralnego ogrzewania – zasilaną z miejskiej sieci ciepłowniczej,
- ciepłej wody użytkowej – zasilanie z miejskiej sieci ciepłowniczej,
- wentylacyjną,

- 10. Dane dotyczące warunków ochrony przeciwpożarowej, stosownie do zakresu projektu.**

Przedmiotowy budynek administracji publicznej w którym zaplanowano remont pomieszczeń nie zmieni kategorii zagrożenia ludzi (dalej jest to kategoria ZL III), wielkości obciążeń ogniowych i stref pożarowych. Remontowane pomieszczenia pozostają na istniejącym poziomie obciążenia ogniowego. W związku z powyższym zgodnie z art. 71 ustawy Prawo budowlane (Dz. U z 2024r. poz. 725) nie następuje zmiana warunków bezpieczeństwa

pożarowego, co skutkuje brakiem konieczności dołączenia do niniejszego opracowania ekspertyzy rzeczoznawcy do spraw zabezpieczeń przeciwpożarowych.

W przypadku gdy w budynku nastąpi podjęcie bądź zaniechanie działalności zmieniającej warunki: bezpieczeństwa pożarowego, powodziowego, pracy, zdrowotne, higieniczno-sanitarne, ochrony środowiska bądź wielkość lub układ obciążeń, Inwestor dokona zgłoszenia zmiany sposobu użytkowania. Projekt zakłada tylko i wyłącznie remont pomieszczeń zlokalizowanych na parterze budynku.

11. Rozwiązania konstrukcyjne i elementy wykończenia.

✓ Remont pomieszczeń sanitarnych nr 14, 15.

Pomieszczenie WC (nr 14 i 15) zostanie przebudowane w celu wydzielenia toalety przystosowanej dla osób z niepełnosprawnościami. Pomieszczenie nr 15 zostanie powiększone w celu zapewnienia osobom niepełnosprawnym przestrzeni manewrowej 150x150cm, poprzez rozbiórkę istniejącej ściany działowej- zgodnie z rysunkiem nr A4. W ramach remontu w pomieszczeniach, zostanie wymieniona posadzka i okładziny ścian, jak również wszystkie urządzenia i armatura. Dodatkowo zaprojektowano demontaż i wymianę osprzętu elektrycznego wraz z oprawami oświetleniowymi, wymianę osprzętu sanitarnego oraz wymianę drzwi wejściowych do pomieszczeń. Zaprojektowano zamurowanie z cegły pełnej na zaprawie M5 lub zaślepienie otworów pyta g-k (GKF) ogniochronną o klasie odporności ogniowej EI30 grubości 15mm, wewnątrz zaślepianego otworu uzupełnić wełną mineralną (równą grubości zaślepianego otworu) – miejsce zamurowania wskazano na rysunku A4. Ponadto zaprojektowano powiększenie istniejącego otworu drzwiowego do pomieszczenia nr 15 w ścianie działowej z montażem nadproża. W przypadku wykonywania nadproża stalowego, nowo projektowane nadproże należy osadzić na poduszce z zaprawy cementowej M8 lub betonowej z betonu C12/15 grubości 10cm. Głębokość oparcia nadproża min. 10cm

Do zamocowania umywalki, miski ustępowej, zastosowane zostaną stelaże podtynkowe, obudowane płytami gipsowo-kartonowymi.

W pomieszczeniach należy zapewnić powierzchnię łatwo zmywalną do wysokości min. 2m od poziomu posadzki – płytki ceramiczne lub farba o podwyższonej ścieralności (zaleca się obłożenie tej powierzchni płytkami ceramicznymi). W pomieszczeniu sanitarnym zaleca się aby ściany powyżej płytek malować farbami lateksowymi przystosowanymi do pomieszczeń sanitarnych o podwyższonej odporności na ścieranie i wilgoć.

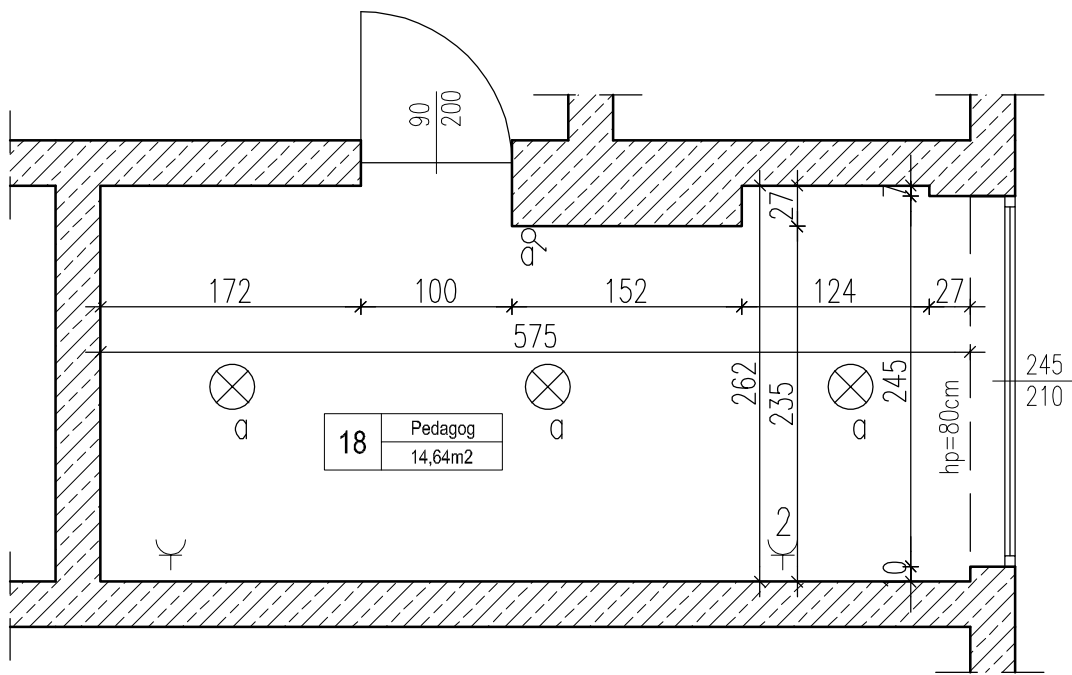
✓ Remont pomieszczenia pedagoga nr 18

W pomieszczeniu pedagoga (pomieszczenie nr 18) zaprojektowano malowanie ścian i sufitów w celu odświeżenia pomieszczenia. Dodatkowa zaprojektowano demontaż istniejącej zużytej wykładziny i montaż nowej wykładziny PVC wraz z naprawą wylewki samopoziomującej. Dodatkowo zaprojektowano wymianę osprzętu elektrycznej tj. wymianę włączników, gniazd, lamp oświetleniowych. Po przeprowadzeniu robót remontowych pomieszczenie będzie pełniło funkcję sali relaksacji i wyciszenia

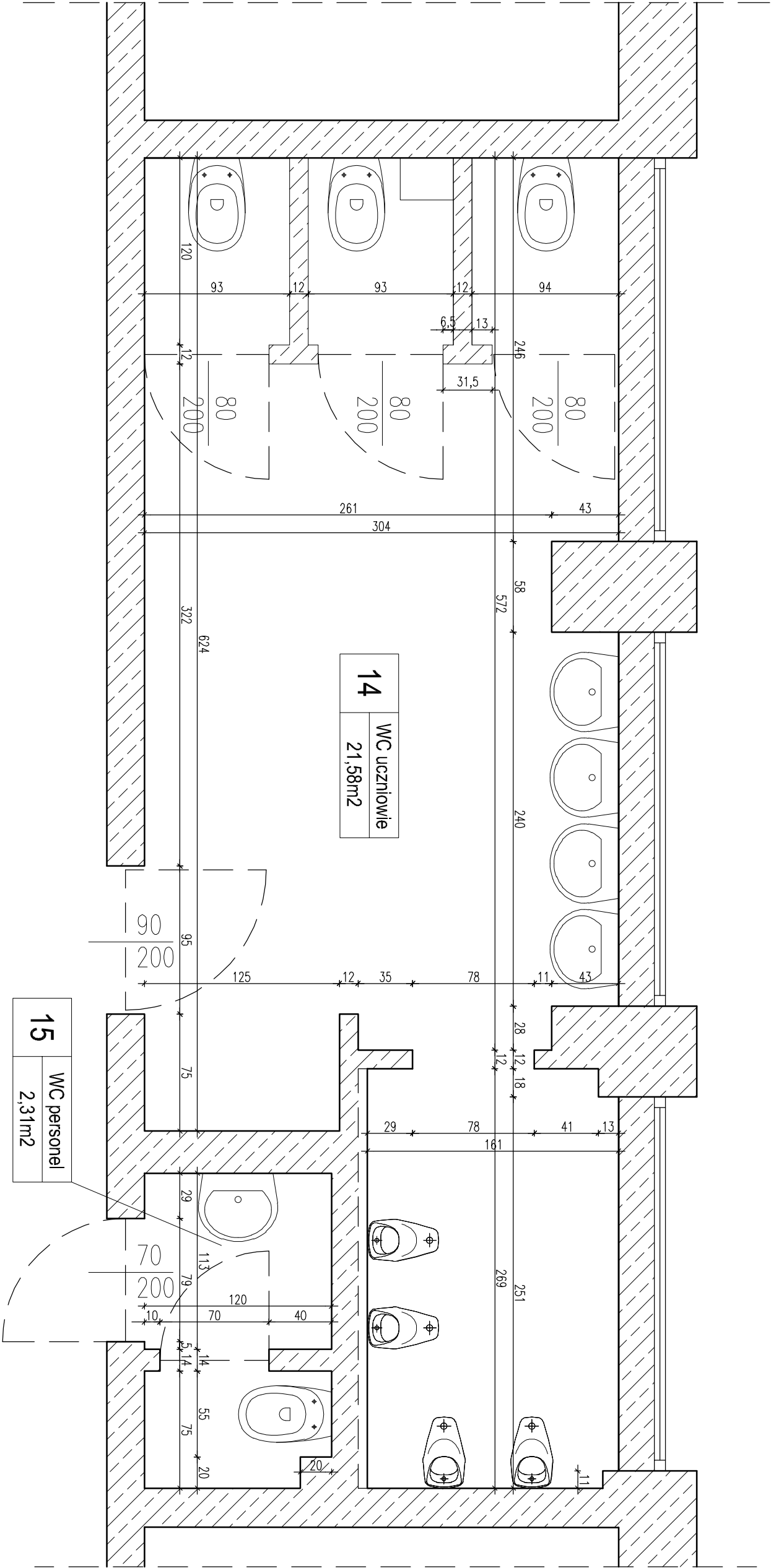
Uwaga.

- Na etapie inwentaryzacji i projektowania przeprowadzono pomiary z rzeczywistości. W przypadku stwierdzenia rozbieżności należy poinformować o nich autora projektu. Przewiduje się w trakcie prowadzenia robót budowlanych korygowanie i weryfikację przyjętych rozwiązań w ramach nadzorów autorskich.
- Wszystkie projektowane elementy budynku powinny być nierozprzestrzeniające ognia NRO. Zastosowane materiały można wymienić na analogiczne, pod warunkiem zachowania parametrów technicznych i kolorystyki.
- Wszystkie roboty należy wykonać zgodnie z wiedzą i sztuką budowlaną oraz pod nadzorem osób posiadających odpowiednie uprawnienia budowlane. Przy robotach budowlanych przestrzegać przepisów bhp i ppoż. Należy stosować materiały dopuszczone do obrotu w budownictwie.
- Wszelkie odstępstwa i zmiany od projektu winny być każdorazowe uzgadniane z projektantem w ramach nadzoru autorskiego.
- Uzgodnione zmiany powinny być niezwłocznie naniesione w dokumentacji powykonawczej.
- Dopuszcza się dokonanie zmian w zakresie producentów lub zastosowania innych technologii spełniających standard i wymagania przyjętych w projekcie rozwiązaniom.

Rzut pom. 18
- Inwentaryzacja
skala 1:50



Remont pomieszczeń Szkoły Podstawowej Nr 5 im. Zjednoczonej Europy w Kwidzynie				
OBIEKT:	Budynek oświatowy			
ADRES:	dz. nr 204/12 obr. 0011 Miasto Kwidzyn; ul. Kamienna 18, 82-500 Kwidzyn			
INWESTOR:	Szkoła Podstawowa Nr 5 im. Zjednoczonej Europy ul. Hallera 4, 82 - 500 Kwidzyn			
OPRACOWAŁA	mgr inż. Michał Budnik upr. nr POM/0122/OWOK/13			
NAZWA RYSUNKU:	Rzut parteru - pom. 18			NUMER RYSUNKU: A1
BRANŻA: architektoniczna	FAZA: PB	DATA: 05.2024	SKALA: 1:50	



Remont pomieszczeń Szkoły Podstawowej Nr 5 im. Zjednoczonej Europy w Kwidzynie				
OBIEKT:	Budynek oświatowy			
ADRES:	dz. nr 204/12 obr. 0011 Miasto Kwidzyn; ul. Kamienna 18, 82-500 Kwidzyn			
INWESTOR:	Szkoła Podstawowa Nr 5 im. Zjednoczonej Europy ul. Hallera 4 82 - 500 Kwidzyn			
OPRACOWAŁ	mgr inż. Michał Budnik upr. nr POM/0122/OWOK/13			
NAZWA RYSUNKU:	Rzut parteru - pom. 14 i 15 -inwentaryzacja			NUMER RYSUNKU:
BRANŻA:	Faza:	DATA:	SKALA:	A2
architektoniczna	PB	05.2024	1:30	

Rzut łazienek
– projektowany
skala 1:30

The floor plan illustrates the layout of the bathroom renovation. It features three distinct toilet areas, each with its own set of fixtures and dimensions. Area 14 is the largest, followed by Area 15 (WC dla nauczycieli) and Area 15 (WC niepełnosprawni). The plan includes detailed dimensions for all elements, from wall thicknesses to fixture placements. A scale bar and a north arrow are provided for reference.

Remont pomieszczeń Szkoły Podstawowej Nr 5 im. Zjednoczonej Europy w Kwidzynie				
OBIEKT:	Budynek oświatowy			
ADRES:	dz. nr 204/12 obr. 0011 Miasto Kwidzyn; ul. Kamienna 18, 82-500 Kwidzyn			
INWESTOR:	Szkoła Podstawowa Nr 5 im. Zjednoczonej Europy ul. Hallera 4, 82 - 500 Kwidzyn			
OPRACOWAŁ:	mgr inż. Michał Budnik upr. nr POM/0122/OWOK/13			
NAZWA RYSUJKU:	Rzut parteru - pom. 14 i 15 -Stan projektowany			NUMER RYSUNKU:
BRANŻA:	FAZA:	DATA:	SKALA:	
architektoniczna	PB	05.2024	1:30	A3

Rzut łazienek
– projektowany
skala 1:30

The floor plan illustrates the layout of the bathroom renovation. It features three distinct toilet areas, each with its own set of fixtures and dimensions. Area 14 is the largest, followed by Area 15 (WC dla nauczycieli) and Area 15 (WC niepełnosprawni). The plan includes detailed dimensions for all elements, from wall thicknesses to fixture placements. A scale bar and a north arrow are provided for reference.

Remont pomieszczeń Szkoły Podstawowej Nr 5 im. Zjednoczonej Europy w Kwidzynie				
OBIEKT:	Budynek oświatowy			
ADRES:	dz. nr 204/12 obr. 0011 Miasto Kwidzyn; ul. Kamienna 18, 82-500 Kwidzyn			
INWESTOR:	Szkoła Podstawowa Nr 5 im. Zjednoczonej Europy ul. Hallera 4, 82 - 500 Kwidzyn			
OPRACOWAŁ:	mgr inż. Michał Budnik upr. nr POM/0122/OWOK/13			
NAZWA RYSUJKU:	Rzut parteru - pom. 14 i 15 -Stan projektowany			NUMER RYSUNKU:
BRANŻA:	FAZA:	DATA:	SKALA:	
architektoniczna	PB	05.2024	1:30	A3

Rzut łazienek
– projektowany
skala 1:30

The floor plan shows a rectangular layout with three numbered rooms. Room 14 is a large rectangular room with a central circular area. Room 15 is a smaller rectangular room. Room 15 is a smaller rectangular room. The plan includes dimensions for walls, doors, and fixtures, as well as a scale of 1:30 and a title block with project details.

Remont pomieszczeń Szkoły Podstawowej Nr 5 im. Zjednoczonej Europy w Kwidzynie				
OBIEKT:	Budynek oświatowy			
ADRES:	dz. nr 204/12 obr. 0011 Miasto Kwidzyn; ul. Kamienna 18, 82-500 Kwidzyn			
INWESTOR:	Szkoła Podstawowa Nr 5 im. Zjednoczonej Europy ul. Hallera 4, 82 - 500 Kwidzyn			
OPRACOWAŁ:	mgr inż. Michał Budnik upr. nr POM/0122/OWOK/13			
NAZWA RYSUNKU:	Rzut parteru - pom. 14 i 15 -Stan projektowany			NUMER RYSUNKU:
BRANŻA:	FAZA:	DATA:	SKALA:	
architektoniczna	PB	05.2024	1:30	A3

Rzut łazienek
– projektowany
skala 1:30

The floor plan shows a rectangular layout with three numbered rooms. Room 14 is a large rectangular room with a central circular area. Room 15 is a smaller rectangular room. Room 15 is a smaller rectangular room. The plan includes dimensions for walls, doors, and fixtures, as well as a scale of 1:30 and a title block with project details.

Remont pomieszczeń Szkoły Podstawowej Nr 5 im. Zjednoczonej Europy w Kwidzynie				
OBIEKT:	Budynek oświatowy			
ADRES:	dz. nr 204/12 obr. 0011 Miasto Kwidzyn; ul. Kamienna 18, 82-500 Kwidzyn			
INWESTOR:	Szkoła Podstawowa Nr 5 im. Zjednoczonej Europy ul. Hallera 4, 82 - 500 Kwidzyn			
OPRACOWAŁ:	mgr inż. Michał Budnik upr. nr POM/0122/OWOK/13			
NAZWA RYSUNKU:	Rzut parteru - pom. 14 i 15 -Stan projektowany			NUMER RYSUNKU:
BRANŻA:	FAZA:	DATA:	SKALA:	
architektoniczna	PB	05.2024	1:30	A3

Rzut łazienek
– projektowany
skala 1:30

The floor plan shows a rectangular building layout. Room 14 is a large rectangular room on the left, containing four oval sinks and a large circular area. Room 15 is a smaller rectangular room on the right, containing a toilet and a sink. Room 15 is a small rectangular room at the bottom right, containing a toilet and a sink. The plan includes dimensions for walls, doors, and fixtures, as well as a scale bar and a north arrow.

Remont pomieszczeń Szkoły Podstawowej Nr 5 im. Zjednoczonej Europy w Kwidzynie				
OBIEKT:	Budynek oświatowy			
ADRES:	dz. nr 204/12 obr. 0011 Miasto Kwidzyn; ul. Kamienna 18, 82-500 Kwidzyn			
INWESTOR:	Szkoła Podstawowa Nr 5 im. Zjednoczonej Europy ul. Hallera 4, 82 - 500 Kwidzyn			
OPRACOWAŁ:	mgr inż. Michał Budnik upr. nr POM/0122/OWOK/13			
NAZWA RYSUNKU:	Rzut parteru - pom. 14 i 15 -Stan projektowany			NUMER RYSUNKU:
BRANŻA:	FAZA:	DATA:	SKALA:	
architektoniczna	PB	05.2024	1:30	A3

Rzut łazienek
– projektowany
skala 1:30

The floor plan shows a rectangular building layout. Room 14 is a large rectangular room on the left, containing four oval sinks and a large circular area. Room 15 is a smaller rectangular room on the right, containing a toilet and a sink. Room 15 is a small rectangular room at the bottom right, containing a toilet and a sink. The plan includes dimensions for walls, doors, and fixtures, as well as a scale bar and a north arrow.

Remont pomieszczeń Szkoły Podstawowej Nr 5 im. Zjednoczonej Europy w Kwidzynie				
OBIEKT:	Budynek oświatowy			
ADRES:	dz. nr 204/12 obr. 0011 Miasto Kwidzyn; ul. Kamienna 18, 82-500 Kwidzyn			
INWESTOR:	Szkoła Podstawowa Nr 5 im. Zjednoczonej Europy ul. Hallera 4, 82 - 500 Kwidzyn			
OPRACOWAŁ:	mgr inż. Michał Budnik upr. nr POM/0122/OWOK/13			
NAZWA RYSUNKU:	Rzut parteru - pom. 14 i 15 -Stan projektowany			NUMER RYSUNKU:
BRANŻA:	FAZA:	DATA:	SKALA:	
architektoniczna	PB	05.2024	1:30	A3

Rzut łazienek
– projektowany
skala 1:30

The floor plan shows a rectangular building layout. Room 14 is a large rectangular room on the left, containing four oval sinks and a large circular area. Room 15 is a smaller rectangular room on the right, containing a toilet and a sink. Room 15 is a small rectangular room at the bottom right, containing a toilet and a sink. The plan includes dimensions for walls, doors, and fixtures, as well as a scale bar and a north arrow.

Remont pomieszczeń Szkoły Podstawowej Nr 5 im. Zjednoczonej Europy w Kwidzynie				
OBJEKT:	Budynek oświatowy			
ADRES:	dz. nr 204/12 obr. 0011 Miasto Kwidzyn; ul. Kamienna 18, 82-500 Kwidzyn			
INWESTOR:	Szkoła Podstawowa Nr 5 im. Zjednoczonej Europy ul. Hallera 4, 82 - 500 Kwidzyn			
OPRACOWAŁ:	mgr inż. Michał Budnik upr. nr POM/0122/OWOK/13			
NAZWA RYSUNKU:	Rzut parteru - pom. 14 i 15 -Stan projektowany			NUMER RYSUNKU:
BRANŻA:	FAZA:	DATA:	SKALA:	
architektoniczna	PB	05.2024	1:30	A3

Rzut łazienek
– projektowany
skala 1:30

The floor plan shows a rectangular building layout. Room 14 is a large rectangular room on the left, containing four oval-shaped fixtures (sinks or toilets) arranged in a row. Room 15 is a smaller rectangular room on the right, containing a single oval-shaped fixture. Room 15 is a large rectangular room at the bottom, containing a large circular fixture (bathtub) and a rectangular fixture (toilet). The plan includes various dimensions for walls, doors, and fixtures, as well as a scale bar and a north arrow.

Remont pomieszczeń Szkoły Podstawowej Nr 5 im. Zjednoczonej Europy w Kwidzynie				
OBIEKT:	Budynek oświatowy			
ADRES:	dz. nr 204/12 obr. 0011 Miasto Kwidzyn; ul. Kamienna 18, 82-500 Kwidzyn			
INWESTOR:	Szkoła Podstawowa Nr 5 im. Zjednoczonej Europy ul. Hallera 4, 82 - 500 Kwidzyn			
OPRACOWAŁ:	mgr inż. Michał Budnik upr. nr POM/0122/OWOK/13			
NAZWA RYSUNKU:	Rzut parteru - pom. 14 i 15 -Stan projektowany			NUMER RYSUNKU:
BRANŻA:	FAZA:	DATA:	SKALA:	
architektoniczna	PB	05.2024	1:30	A3

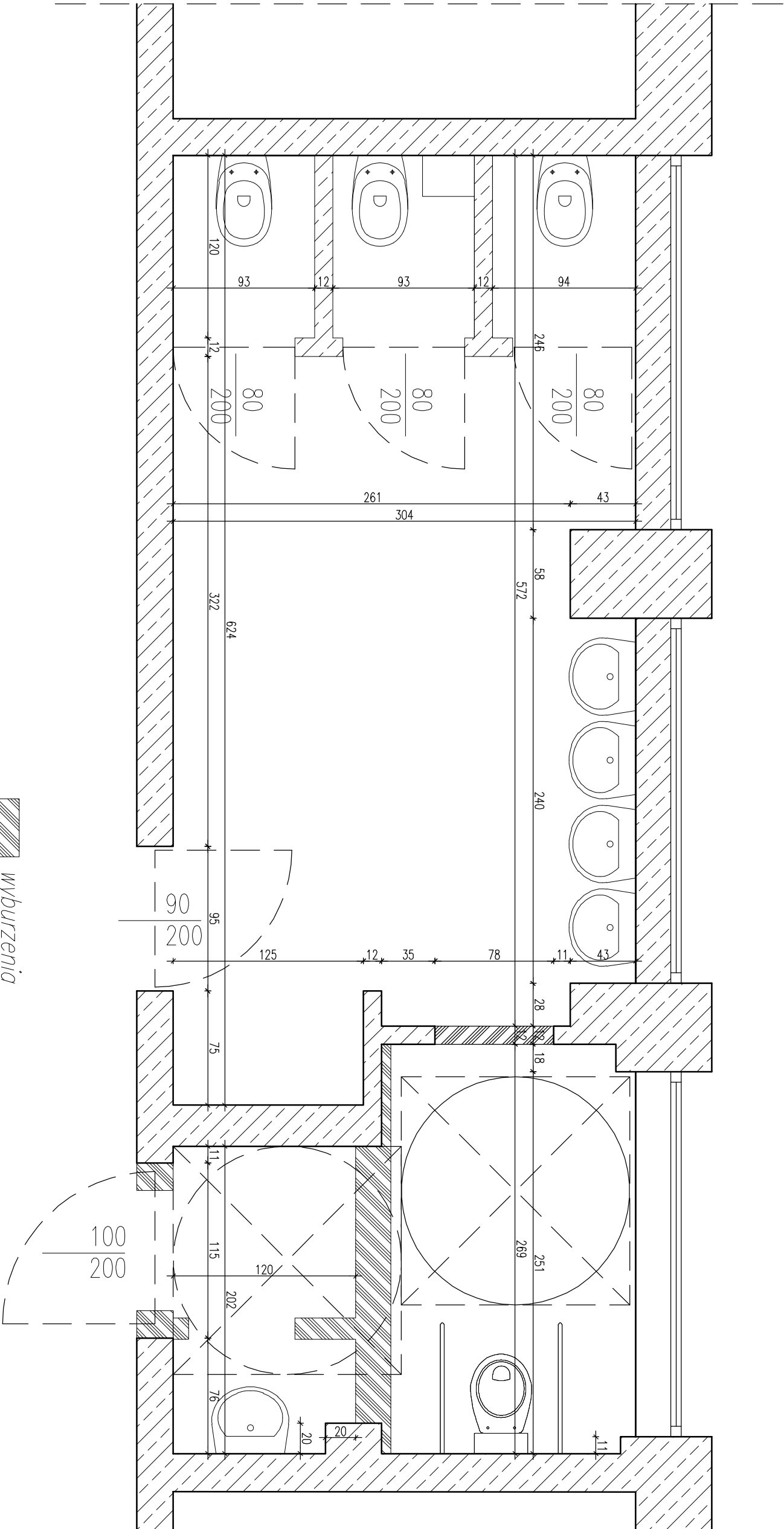
Rzut łazienek
– projektowany
skala 1:30

Remont pomieszczeń Szkoły Podstawowej Nr 5 im. Zjednoczonej Europy w Kwidzynie				
OBIEKT:	Budynek oświatowy			
ADRES:	dz. nr 204/12 obr. 0011 Miasto Kwidzyn; ul. Kamienna 18, 82-500 Kwidzyn			
INWESTOR:	Szkoła Podstawowa Nr 5 im. Zjednoczonej Europy ul. Hallera 4, 82 - 500 Kwidzyn			
OPRACOWAŁ:	mgr inż. Michał Budnik upr. nr POM/0122/OWOK/13			
NAZWA RYSUNKU:	Rzut parteru - pom. 14 i 15 -Stan projektowany			NUMER RYSUNKU:
BRANŻA:	FAZA:	DATA:	SKALA:	
architektoniczna	PB	05.2024	1:30	A3

Rzut łazienek
– projektowany
skala 1:30

The floor plan shows a rectangular building layout. Room 14 is a large rectangular room on the left, containing four oval sinks and a large circular area. Room 15 is a smaller rectangular room on the right, containing a toilet and a sink. Room 15 is a small rectangular room at the bottom right, containing a toilet and a sink. The plan includes dimensions for walls, doors, and fixtures, as well as a scale bar and a north arrow.

Remont pomieszczeń Szkoły Podstawowej Nr 5 im. Zjednoczonej Europy w Kwidzynie				
OBJEKT:	Budynek oświatowy			
ADRES:	dz. nr 204/12 obr. 0011 Miasto Kwidzyn; ul. Kamienna 18, 82-500 Kwidzyn			
INWESTOR:	Szkoła Podstawowa Nr 5 im. Zjednoczonej Europy ul. Hallera 4, 82 - 500 Kwidzyn			
OPRACOWAŁ:	mgr inż. Michał Budnik upr. nr POM/0122/OWOK/13			
NAZWA RYSUNKU:	Rzut parteru - pom. 14 i 15 -Stan projektowany			NUMER RYSUNKU:
BRANŻA:	FAZA:	DATA:	SKALA:	
architektoniczna	PB	05.2024	1:30	A3



wyburzenia

zamurowania

Remont pomieszczeń Szkoły Podstawowej Nr 5 im. Zjednoczonej Europy w Kwidzynie				
OBIEKT:	Budynek oświatowy			
ADRES:	dz. nr 204/12 obr. 0011 Miasto Kwidzyn; ul. Kamienna 18, 82-500 Kwidzyn			
INWESTOR:	Szkoła Podstawowa Nr 5 im. Zjednoczonej Europy ul. Hallera 4 82 - 500 Kwidzyn			
OPRACOWAŁ:	mgr inż. Michał Budnik upr. nr POM/0122/OWOK/13			
NAZWA RYSUNKU:	Rzut parteru - pom. 14 i 15 -Wyburzenia/zamurowania			NUMER RYSUNKU:
BRANŻA:	Faza:	Data:	Skala:	A4
architektoniczna	PB	05.2024	1:30	