

Jednostka projektowa: „SPEKTRUM” Biuro Architektoniczno - Budowlane
mgr inż. Jacek Karpowicz
ul. Kościuszki 49, 82-433 Mikołajki Pomorskie
tel. 506 77 45 52, e-mail; karpowiczbiuro@gmail.com

| | | | | | | |
|---|---|----------|----------|----------|--|--|
| Rodzaj inwestycji | <u>REMONT BUDYNKU UŻYTECZNOŚCI PUBLICZNEJ – ŚWIETLICY W WILCZEWIE</u> | | | | | |
| Lokalizacja Kategoria obiektu budowlanego | 82-433 Mikołajki Pomorskie, Wilczewo 14 Kategoria IX | | | | | |
| Inwestor | Gmina Mikołajki Pomorskie, ul. Dzierżońska 2, 82-433 Mikołajki Pomorskie | | | | | |
| faza | Projekt wykonawczy | | | | | |
| Oświadczenie o zgodności projektu zgodnie z przepisami | Zgonie z art. 20 ust. 4 ustawy Prawo Budowlane (tekst jednolity Dz. U. Nr 2020 poz.1333) jako projektant niniejszego projektu budowlanego oświadczam, że niniejszy projekt budowlany został sporządzony zgodnie z obowiązującymi przepisami oraz zasadami wiedzy technicznej. | | | | | |
| nr egzemplarza | 1 | 2 | 3 | 4 | | |

Opracował
mgr inż. Jacek Karpowicz

Opracowała
inż. Izabela Gruchała-Węsierska

upr. nr POM/0135/OWOK/14

SPIS ZAWARTOŚCI OPRACOWANIA

1. Opis techniczny projektu
2. Informacja dotycząca BIOZ podczas prac remontowych
3. Dokumentacja fotograficzna - stan istniejący
4. Przyjęte rozwiązania materiałowe
5. Część rysunkowa

-Czerwiec 2021-

Autorzy projektu, zgodnie z Ustawą o prawie autorskim i prawach pokrewnych (art. 2 ust. 4 ustawy z dnia 4 lutego 1994r. o prawie autorskim i prawach pokrewnych tekst jednolity Dz. U. z 2017 poz. 1332), zachowują pełnię praw i jakiegokolwiek inne od przeznaczonego wykorzystanie tego projektu bez ich zgody jest zabronione.

SPIS ZAWARTOŚCI OPRACOWANIA

1. Opis techniczny projektu
2. Informacja dotycząca BIOZ podczas prac remontowych
3. Dokumentacja fotograficzna - stan istniejący
4. Przyjęte rozwiązania materiałowe
5. Część rysunkowa
 - Rys. Nr.1 Inwentaryzacja – rzut parteru
 - Rys. Nr.2 Rzut parteru - wyburzenia
 - Rys. Nr.3 Rzut parteru - układ funkcjonalny

1. OPIS TECHNICZNY PROJEKTU

PODSTAWA OPRACOWANIA

- Uzgodnienia z inwestorem
- Inwentaryzacja pomieszczeń
- Umowa zawarta z inwestorem

DANE OGÓLNE, OPIS STANU TECHNICZNEGO

1. Przedmiotem opracowania jest projekt budowlany remontu świetlicy zlokalizowanej w Wilczewie, w gminie Mikołajki Pomorskie.

2. Zestawienie powierzchni , wysokości pomieszczeń:

1. Powierzchnia użytkowa Sala - 70,2 m²
2. Powierzchnia użytkowa toaleta - 1,5 m²
3. Wysokość pomieszczenia – 2,99 m

3. Elementy konstrukcyjne łazienek :

Ściany konstrukcyjne zewnętrzne wykonane metodą tradycyjną jako murowane, otynkowane obustronnie tynkiem cementowo – wapiennym, bez warstwy ocieplenia.

4. Instalacje i wyposażenie

- instalacja elektryczna
- instalacja ciepłej i zimnej wody
- instalacja kanalizacyjna z elementów żeliwnych i PCV
- wentylacja grawitacyjna

5. Wykończenie

Tynki wewnętrzne mineralne cementowo - wapienne o zróżnicowanej twardości, średnio nasiąkliwe. Okładziny ścian w toalecie oraz części z aneksem kuchennym z płytek glazura, przyklejonych na zaprawie cementowej, podłoga wykończona płytkami gresowymi. Okna PCV w kolorze białym. Stolarka drzwiowa – drzwi płytowe w kolorze drewna.

6. Wnioski

Remont świetlicy przewidziany jest w celu poprawy dostępności obiektu do korzystania przez osoby niepełnosprawne oraz przebudowy sanitariatu do obowiązujących standardów oraz wykonania termoizolacji ścian zewnętrznych.

ZAKRES PRAC

Zakres rzeczowy projektowanych prac wewnątrz budynku to: rozbiórka ścianek działowych sanitariatu, demontaż stolarki drzwiowej, wykonanie wentylacji sanitariatu. Przewidziano wymianę źródeł światła na Sali oraz w toalecie. Po dokonaniu przeróbek w układzie ścianek działowych, wykonane zostaną nowe okładziny ścian oraz posadzki w toalecie, zostanie wmontowana nowa stolarka drzwiowa oraz zostaną pomalowane ściany i sufity pomieszczeń.

Zostanie zamontowana nowa armatura sanitarna wraz z osprzętem, dostosowana dla osób niepełnosprawnych. Prace na zewnątrz budynku: demontaż schodów zewnętrznych oraz kostki brukowej, w obrębie projektowanego podjazdu dla niepełnosprawnych, wykonanie nowych schodów oraz podjazdu dla osób niepełnosprawnych z balustradą. Wymienione zostaną drzwi zewnętrzne. Na kominie zamontowane zostaną Nasady Darco Turbowent 150 mm (3 sztuki).

PRACE MURARSIE I TYNKARSKIE

- wykonanie ścianek działowych wydzielających pomieszczenie sanitarne
- uzupełnienie ubytków na suficie

WYKOŃCZENIE POMIESZCZEŃ

- sufity i ściany malowane farbami emulsyjnymi / lateksowymi w uzgodnionym kolorze
- ściany wewnętrzne w sanitariatach wyłożone glazurą w kolorze uzgodnionym z inwestorem na wysokość 200 cm.
- posadzki z płytek terakota o wymiarach min. 30 x 30 cm w gatunku I o odporności na ścieranie – 5 stopień ścieralności
- drzwi zewnętrzne pełne, wewnętrzne płytowe z szybą / w WC /.

TECHNOLOGIA WYKONANIE PRAC:

1. Układanie glazury i terakoty

- Przygotowanie podłoża – powinno ono być mocne i równe, oczyszczone z brudu, kurzu, wapna, tłuszczu, resztek powłok malarskich. Odchylenia od linii pionu i nierówności tynku po przyłożeniu łaty dwumetrowej nie mogą być większe od 5mm. Wszelkie lokalne nierówności ścian niwelujemy stosując zaprawę wyrównującą, nakładając jednorazowo nie więcej niż 1,5cm. Czas po którym możemy naklejać płytki to 5 godz. na każdy cm grubości.
- Przygotowanie i nanoszenie zapraw klejących – stosować zaprawy klejące wg. PN-EN 12004:2002/A1:2003, o przyczepności $\geq 1,0\text{N/mm}^2$. Zaprawy przygotowywać i nakładać zgodnie z wytycznymi producenta.
- Przyklejanie płytek ściennych i podłogowych powinniśmy rozpocząć od rozplanowania układu płytek na poszczególnych ścianach. Układanie rozpoczynamy od drugiego rzędu płytek. Pierwszy będziemy przyklejać po ułożeniu terakoty na posadzce. Ma to na celu ukrycie „ewentualnych” nierówności powstałych w przycinanej terakocie. Należy zwrócić uwagę na dokładne wyznaczenie poziomów i pionów układanych płytek oraz na zachowanie prawidłowej płaszczyzny powstającej z układanych płytek.
- Spoinowanie płytek – można wykonać po upływie co najmniej 24 h od zakończenia przyklejania glazury lub terakoty używając zapraw do fugowania spoin wąskich bądź szerokich w zależności od szerokości spoin między płytkami. Przygotowanie zaprawy zgodnie z wytycznymi producenta. Sposób fugowania zgodnie ze sztuką budowlaną. Połączenie pomiędzy ścianą a posadzką w sanitariatach wymaga zastosowania materiałów zapewniających szczelność. Doskonale nadają się do tego silikon sanitarne w kolorach dopasowanych do zastosowanych kolorów fug na płytkach podłogowych. Po zakończeniu prac związanych z fugowaniem należy powierzchnię z płytek doprowadzić do czystego stanu, przy zastosowaniu odpowiednich płynów i preparatów, zgodnie z zaleceniami producenta.

2. Warunki techniczne wykonania robót malarskich

- Przygotowanie podłoży – roboty malarskie wykonać po zakończeniu wszelkich prac remontowych: po wyschnięciu tynków, po montażu okładzin i usunięciu uszkodzeń. Powierzchnie podłoży pod malowanie powinny być gładkie i równe – bez narostów betonowych czy tyku, mocne, czyste i suche .
- Malowanie farbami emulsyjnymi – według zaleceń producenta ,

Wszystkie użyte podczas remontu materiały powinny posiadać aktualne atesty i certyfikaty zezwalające do stosowania w budownictwie

2. Informacja dotycząca BIOZ podczas prac remontowych

INFORMACJA DOTYCZĄCA BEZPIECZEŃSTWA I OCHRONY ZDROWIA

Adres obiektu:

82-433 Mikołajki Pomorskie, Wilczewo 14

Imię i nazwisko inwestora, adres:

Gmina Mikołajki Pomorskie, ul. Dzierżgońska 2 , 82-433 Mikołajki Pomorskie

Imię i nazwisko oraz adres osoby sporządzającej informację

Jacek Karpowicz

ul. Kościuszki 49

82-433 Mikołajki Pomorskie

upr. nr POM/0135/OWOK/14

PRZEDMIOT OPRACOWANIA :

Przedmiotem niniejszego opracowania jest informacja dotycząca bezpieczeństwa i ochrony zdrowia dla robót przy remoncie świetlicy w Wilczewie. Informacja opracowana zgodnie z wymogami zawartymi w Rozporządzeniu Ministra Infrastruktury z dnia 23.czerwca 2003r. (Dz.U.Nr.120,poz.1126)

1. Zakres robót i kolejność realizacji

- Roboty rozbiórkowe
- Remont części posadzki w budynku
- Wymiana stolarki drzwiowej
- Prace malarskie i wykładzinowe

Przewidywane etapy prac :

- prace rozbiórkowe
- prace wewnętrzne

2. Wykaz obiektów znajdujących się na działce

Budynek użyteczności publicznej - Świetlica w Wilczewie
Budynek mieszkalny

3. Określenie przewidywanych zagrożeń

Zagrożenia dla bezpieczeństwa i zdrowia ludzi mogą stanowić:

- prace rozbiórkowe i demontażowe
- prace na wysokości
- transport materiałów budowlanych

4. Instruktaż pracowników przed przystąpieniem do realizacji inwestycji

Prowadzenie instruktażu pracowników przed przystąpieniem do realizacji robót opisanych w pkt. 1 należy do obowiązków kierownika budowy i powinno być potwierdzone wpisem do dziennika budowy. Pracownicy powinni mieć zaliczone przeszkolenie i doświadczenie przy wykonywaniu podobnych prac na innych budowach. Wszyscy pracownicy powinni być przeszkoleni w zakresie BHP.

5.Wskazania środków technicznych dla zapobiegania wypadkom

Plan BIOZ powinien być opracowany zgodnie z wytycznymi zawartymi w Rozporządzeniu Ministra Infrastruktury z dnia 23 czerwca 2003r. (Dz. U. Nr.120,poz.1126)

Plan BIOZ powinien zawierać:

- zakres prowadzonych prac
- kolejność realizacji prac
- miejsce składowania materiałów
- określenie miejsca wywózki gruzu ,śmieci ,określenie likwidacji materiałów uciążliwych
- określenie sprzętu i zabezpieczeń indywidualnych pracowników pracujących na wysokościach
- określenie czasookresu występowania prac uciążliwych z uprzedzeniem użytkowników sąsiednich działek

- informację dotyczącą adresu właściwego terenowego organu nadzoru budowlanego
- informację dotyczącą właściwego organu służby zdrowia
- informację o zasadach postępowania w przypadku wystąpienia zagrożenia
- zasady stosowania środków osobistej ochrony zdrowia
- informacja o rozmieszczeniu hydrantów
- wskazanie miejsca przechowywania elementów

6. Środki techniczne i organizacyjne zapobiegające niebezpieczeństwom wynikającym z wykonania robót budowlanych .

- przy robotach na wysokościach związanych z wykonywaniem zakresu prac należy zabezpieczyć pracowników w sprzęt specjalistyczny .
- stosować robocze wyposażenie ochronne / rękawice , odzież , kaski , okulary ochronne i inne/
- umieścić tablicę informacyjną ze wszystkimi informacjami dotyczącymi inwestycji oraz numery telefonów do Straży pożarnej , Policji i Pogotowia Ratunkowego .
- zabezpieczyć możliwość wjazdu w.w służbom na teren budowy
- na terenie budowy umieścić apteczkę z podstawowymi środkami i lekami .

Z obawy o bezpieczeństwo pracowników i ich ochronę zdrowia , podczas przewidywanych prac budowlanych , należy zwrócić uwagę na zagrożenia wynikające ze specyfiki projektowanego obiektu

a prace budowlane powinny być prowadzone zgodnie z wymogami Rozporządzenia Ministra Infrastruktury z dnia 6 czerwca 2003r./Dz. U.Nr.41,poz. 401/ w sprawie bezpieczeństwa i higieny pracy podczas wykonywania robót budowlanych i montażowych. Stosowanie do wymogów art. 20 pkt. 20 i pkt.1b znowelizowanego Prawa Budowlanego / Dz. U.Nr. 207,poz 2016 / informacja na mocy art.18 ust.3 stosowane do art. 41 ust. 4 pkt 3 –załączona jest do zawiadomienia o zamierzonym terminie rozpoczęcia robót budowlanych.

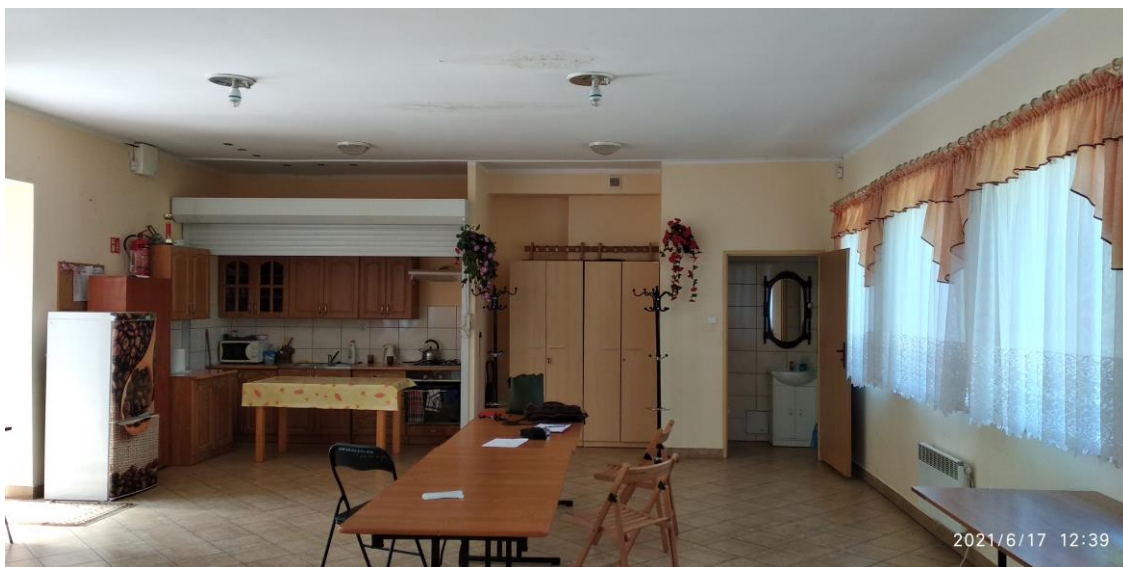
Zgodnie z art.20 ust.4 ustawy z dnia 7 lipca 1994r. Prawo Budowlane -tekst jednolity / Dz. U. Nr 2018 poz.1202/ oświadczam że :

Niniejszy projekt dotyczący prac remontowych w świetlicy w Wilczewie został sporządzony zgodnie z obowiązującymi przepisami oraz zasadami o wiedzy technicznej

Opracował:

mgr inż. Jacek Karpowicz
upr. nr POM/0135/OWOK/14

3. Dokumentacja fotograficzna - stan istniejący



Autorzy projektu, zgodnie z Ustawą o prawie autorskim i prawach pokrewnych (art. 2 ust. 4 ustawy z dnia 4 lutego 1994r. o prawie autorskim i prawach pokrewnych tekst jednolity Dz. U. z 2017 poz. 1332), zachowują pełnię praw i jakiegokolwiek inne od przeznaczonego wykorzystanie tego projektu bez ich zgody jest zabronione.

Przyjęte rozwiązania materiałowe



strukturę okleiny.

➤ Porta drzwi KOLEKCJA ENDURO

MODEL: Drzwi Pełne, Okleina HPL w kolorze białym, model 4 – z szybą

WYPOSARZENIE

- Trzy wzmocnione zawiasy trójelementowe (w drzwiach wahadłowych ze stali nierdzewnej)
- Zamek dostosowany pod wkładkę patentową
- Zawiera wzmocnienie pod samozamykacz
- Ościeżnica
- Panel dolny wentylacyjny

OŚCIEŻNICE

- Ościeżnica metalowa kątowna, o szerokości profilu 105 mm. Wykonana z blachy stalowej, dwustronnie ocynkowanej, o grubości 1,2 mm. Wyposażona w trzy zawiasy wzmocnione trójelementowe (pakowane przy skrzydle), uszczelkę gumową obwiedniową, sześć dybli montażowych. Lakierowana proszkowo farbą podkładową na kolor biały (RAL 9016),

WYMAGANIA

- Aprobata Techniczna AT-15-3691/2012, ITB Warszawa.
- System montażu listwy krawędziowej bez ingerencji w

- Bateria umywalkowa Hansgrohe Logis 70- 71071000
Mieszacz ceramiczny, blokada uchwytu Boltic, regulowane ograniczenie temperatury, perlator QuickClean, 5l/min.
- Roco umywalka prostokątna z otworem 66 cm
umywalka podwieszana prostokątna ceramiczna
 - wymiary 66x55 cm
 - z otworem
 - z przelewem
 - mocowana na śrubach
 - z półpostumentem M37100

- Dozownik do mydła w płynie Bisk MASTERLINE k2 0,5 litra plastik srebrny
 - Pojemność: 0,5 litra
 - Materiał obudowy: tworzywo ABS
 - Wykończenie powierzchni: satyna
 - Wymiary: - wysokość: 208 mm, - szerokość: 90 mm, - głębokość: 100 mm
 - Sposób uruchamiania: przycisk
 - Wizjer do kontroli poziomu mydła
 - Przeznaczenie: mydło w płynie
 - Rodzaj montażu: naścienny, przykręcany
 - Opakowanie zawiera zestaw wkrętów z kołkami
 - Waga netto: 0,31 kg
 - Zawór niekapek
 - Zbiornik wielokrotnego napełniania, można uzupełniać z kanistra
 - Sprężyna: stal hartowana
 - Gwarancja: 12 miesięcy



- Pojemnik na papier toaletowy Losdi ELEGANCE Midi stal połysk
 - Przeznaczenie: papier toaletowy
 - Wymiary roli: 180 mm - 240 mm
 - Trzpień: 45 - 56 mm
 - Materiał obudowy: stal nierdzewna, polerowana
 - Kolor obudowy: srebrny
 - Wykończenie powierzchni: chrom - połysk
 - Wymiary: - wys.: 283 mm, - szer.: 278 mm, - gł.: 130 mm
 - Zamek i klucz: metal
 - Okienko kontrolne informujące o ilości papieru
 - Rodzaj montażu: naścienny, przykręcany
 - Waga netto: 0,99 kg



- Faneco lustro z uchwytem dla niepełnosprawnych N08023.S
 - materiał: stal nierdzewna AISI 304 (rama, blacha), laminowane szkło (lustro)
 - wykończenie ramy matowe
 - lustro: wysokość 700 mm, szerokość 500 mm, głębokość 75 mm
 - uchwyt: wysokość 495 mm, szerokość 50 mm, głębokość 80 mm
 - grubość 4 mm (szkło), 2 mm (blacha)
 - mocowanie lustra: 2 metalowe wsporniki
 - łączenie elementów uchwyty 2 śruby z nakrętkami ze stali nierdzewnej
 - łączenie lustra z uchwytem 8 śrub M6
 - mocowanie uchwyty do ściany 4 śruby M8
 - kołki rozporowe 4 uniwersalne kołki nylonowe



- Szczotka do WC Bisk stal matowa
 - Wykonana ze stali nierdzewnej
 - Wykończenie: mat
 - Wymiary: wys. 26,5 cm, szer. 10 cm, gł. 10 cm



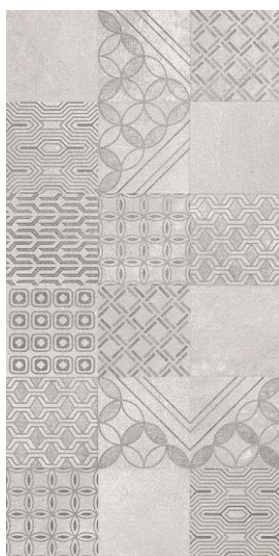
- Kosz na śmieci 5 litrów stal matowa
 - Pojemność: 5 l
 - Materiał obudowy: stal nierdzewna polerowana, zawias plastikowy
 - Kolor zawiasu: czarny
 - Wykończenie powierzchni: satyna (mat)
 - Wymiary: średnica 16,7 cm, wysokość 27 cm
 - Sposób otwierania: przycisk pedałowyy
 - Waga: 0,62 kg
 - Kosz wolnostojący
 - Wyjmowane plastikowe wiadro
 - Wyposażony w uchwyt do przenoszenia



- Płytki ścienna Harmony Grys 30/60, Paradyż – lub produkt równoważny (1)
- Płytki ścienna Harmony Grys ściana Patchwor 30/60, Paradyż – lub produkt równoważny(2)
- Płytki ścienna Synergy Blue 30/60, Paradyż – lub produkt równoważny (3)
- Płytki ścienna Synergy Coral 30/60, Paradyż – lub produkt równoważny (4)
- Płytki gresowa Arkesia grafit 598x598, Paradyż – lub produkt równoważny (5)



1.



2.



3



4



5

- Farba przeznaczona do pomieszczeń wilgotnych
 - Należy zastosować farby na bazie dyspersji epoksydowych, które wykazują wysoką odporność chemiczną oraz niską wrażliwość na działanie wody (nienasiąkliwość i pełną zmywalność).

- Panel sufitowy natynkowy LED 60x60 45W

SPECYFIKACJA:

stopień ochrony: IP 40

klasa ochronności przed porażeniem elektrycznym: II

zasilanie: bezpośrednio z sieci prądu przemiennego 230V; 50/60Hz

źródła światła: diody LED typu SMD

klosz: złożony z dyfuzora rozpraszającego światło wykonanego z polipropylenu (PP) oraz z płyty przewodzącej światło (LPG) wykonanej z polistyrenu (PS)

obudowa: płaska rama z profili aluminiowych

zasilacz LED: idealnie mieszczący się wewnątrz aluminiowej ramy (zasilacz LED 2 sztuki w komplecie z oprawą)

wersja kolorystyczna: biały

montaż: nastropowy za pomocą specjalnego metalowego mocowania sufitowego (mocowanie w komplecie z oprawą)



➤ Drzwi wejściowe KOLEKCJA Steel SAFE RC2 MODEL A0

Parametry fizyczne i wizualne

Konstrukcja oparta jest na dwuwarstwowych ramiakach drewnianych, które znajdują się na całym obwodzie skrzydła. Jako wkład termoizolacyjny użyty jest polistyren ekspandowany z dużą domieszką grafitu. Na opłaszczowanie skrzydła wykorzystana jest blacha stalowa 0,6 mm ocynkowana, wykończona folią PVC lub farbą poliestrową.

