


Szósta Pracownia Alicja Czerwiec  
ul.Opaczewska 40/31, 02-372 Warszawa  
tel 505 540 276  
NIP: 526 164 89 90

## SPECYFIKACJA TECHNICZNA WYKONANIA I ODBIORU ROBÓT

Nazwa obiektu:	PROJEKT NA WYKONANIE REMONTU DWÓCH ŁAZIENEK DLA OSÓB Z NIEPEŁNOSPRAWNOŚCIAMI ZNAJDUJĄCYMI SIĘ W BUDYNKU CENTRUM INFORMACYJNO-ADMINISTRACYJNYM
Adres:	05-120 Legionowo, ul. Piłsudskiego 41,
Inwestor:	Gmina Miejska Legionowo-Urząd Miasta Legionowo.

Sporządziła: mgr inż. arch. Alicja Czerwiec upr.nr MA/002/06, specjalności architektonicznej	
--	--

NR PROJ.	001/2024/LEG	DATA	Marzec 2024	REWIZJA	0
----------	--------------	------	-------------	---------	---

## 1. INFORMACJE OGÓLNE

### 1.1. Przedmiot i zakres opracowania

Przedmiotem opracowania jest opis prac do wykonania w formie specyfikacji technicznej wykonania i odbioru robót budowlanych objętych dokumentacją projektową dotyczącą:

Nazwa obiektu: **PROJEKT NA WYKONANIE REMONTU DWÓCH ŁAZIENEK DLA OSÓB Z  
NIEPEŁNOSPRAWNOŚCIAMI ZNAJDUJĄCYMI SIĘ W BUDYNKU CENTRUM  
INFORMACYJNO-ADMINISTRACYJNYM**

Adres: 05-120 Legionowo, ul. Piłsudskiego 41,

Inwestor: Gmina Miejska Legionowo-Urząd Miasta Legionowo

### 1.2. Opis ogólny obiektów

Niniejsze opracowanie obejmuje rozwiązania architektoniczno – budowlane, przedstawione w formie rysunkowej oraz opisowej dotyczące w/w przedmiotu opracowania.

Przedmiotem opracowania jest projekt remontu dwóch łazienek dla osób z niepełnosprawnościami znajdującymi się na parterze i pierwszym piętrze w Centrum Informacyjno-Administracyjnym.

### 1.3. Zakres robót

Prace do wykonania zostały przedstawione szczegółowo w poniższym Opisie Technicznym.

Wykonawca na etapie prowadzenia prac musi dostarczyć wszystkie niezbędne mu materiały do należytego wykonania zadania, nawet jeżeli nie zostały one wyszczególnione w niniejszym opisie.

Wszystkie elementy zdemontowane i podlegające rozbiórce zostaną wywiezione i zutylizowane w ramach prac Wykonawcy i na jego koszt. Elementy, które w ramach Opisu Technicznego zostały ujęte jako do przekazania zamawiającemu zostaną zdemontowane w sposób niepowodujący ich uszkodzenia a następnie zostaną zabezpiecznie i przekazane protokolarnie Inwestorowi.

### 1.4. Warunki ogólne

Wytyczne ogólne mające zastosowanie do niniejszego zestawu robót zawarte są w Zleceniu.

## 2. OGÓLNE DANE TECHNICZNE

### 2.1. Przedmiot i zakres opracowania

Przedmiotem opracowania są opis techniczny wykonania i odbioru robót budowlanych objętych projektem wykonawczym.

### 2.2. Zakres stosowania ST

Opis techniczny zamówienia (specyfikacja zamówienia zawana dalej ST) stanowi dokument przetargowy i kontraktowy przy zlecaniu i realizacji robót. Odstępstwa od wymagań podanych w niniejszej specyfikacji mogą mieć miejsce tylko w przypadkach małych prostych robót i konstrukcji drugorzędnych o niewielkim znaczeniu, dla których istnieje pewność, że podstawowe wymagania będą spełnione przy zastosowaniu metod wykonania na podstawie doświadczenia i przy przestrzeganiu zasad sztuki budowlanej. Zaleca się wykorzystanie niniejszej ST przy zlecaniu robót budowlanych realizowanych objętych ustawą Prawo zamówień publicznych. Wykonawca robót jest odpowiedzialny, za jakość ich wykonania oraz za ich zgodność z dokumentacją projektową, ST i poleceniami nadzoru autorskiego i inwestorskiego.

### 2.3. Teren budowy

#### 2.3.1. Przekazanie terenu budowy

Zamawiający, w terminie określonym w dokumentach umowy przekaze Wykonawcy teren budowy, wskaże punkt poboru wody i energii elektrycznej, przekaze jeden egzemplarz dokumentacji projektowej z informacją bioz i kompletem ST. Na Wykonawcy spoczywa odpowiedzialność za ochronę przekazanego mu mienia do chwili odbioru końcowego robót. Uszkodzone lub zniszczone elementy Wykonawca odtworzy na własny koszt.

#### 2.3.2. Dokumentacja projektowa, dokumenty

Przekazana dokumentacja projektowa zawiera opis, część graficzną, bioz i ST oraz dokumenty, zgodnie z wykazem podanym w szczegółowych warunkach umowy - dostarczone przez Zamawiającego.

#### 2.3.3. Zgodność robót z dokumentacją projektową i ST

Dokumentacja projektowa oraz ST wraz z dodatkowymi dokumentami przekazanymi Wykonawcy przez Inspektora nadzoru lub Inwestora stanowią załączniki do umowy, a wymagania wyszczególnione w choćby jednym z nich są obowiązujące dla Wykonawcy tak, jakby zawarte były w całej dokumentacji.

W przypadku rozbieżności w ustaleniach poszczególnych dokumentów obowiązuje kolejność ich ważności wymieniona w „Ogólnych warunkach umowy”.

Wykonawca nie może wykorzystywać błędów lub opuszczeń w dokumentach kontraktowych, a o ich wykryciu winien natychmiast powiadomić Inspektora nadzoru lub Inwestora, który dokona odpowiednich zmian i poprawek. W przypadku stwierdzenia ewentualnych rozbieżności podane na rysunku wielkości liczbowe wymiarów są ważniejsze od odczytu ze skali rysunków. **Przed przystąpieniem do prac należy sprawdzić obmiar w naturze.** Wszystkie wykonane roboty i dostarczone materiały mają być zgodne z dokumentacją projektową. Wielkości określone w dokumentacji projektowej i w ST będą uważane za wartości docelowe, od których dopuszczalne są odchylenia w ramach określonego przedziału tolerancji. Cechy materiałów i elementów budowli muszą być jednorodne i wykazywać zgodność z określonymi wymaganiami, a rozrzuty tych cech nie mogą przekraczać dopuszczalnego przedziału tolerancji. W przypadku, gdy dostarczane materiały lub wykonane roboty nie będą zgodne z dokumentacją projektową lub ST i mają wpływ na niezadowalającą, jakość elementu budowli, to takie materiały zostaną zastąpione innymi i wykonane ponownie na koszt Wykonawcy.

#### 2.3.4. Zabezpieczenie terenu budowy

Wykonawca jest zobowiązany do zabezpieczenia terenu budowy w okresie trwania realizacji kontraktu aż do zakończenia i odbioru ostatecznego robót.

Wykonawca dostarczy, zainstaluje i będzie utrzymywać tymczasowe urządzenia zabezpieczające, w tym: ogrodzenia, poręcze, oświetlenie, znaki ostrzegawcze, wszelkie inne środki niezbędne do ochrony robót, wygody społeczności i innych a także dozorców. Koszt zabezpieczenia terenu budowy nie podlega odrębnej zapłacie i przyjmuje się, że jest włączony w cenę umowną.

#### 2.3.5. Ochrona środowiska w czasie wykonywania robót

Wykonawca ma obowiązek znać i stosować w czasie prowadzenia robót wszelkie przepisy dotyczące ochrony środowiska naturalnego.

W okresie trwania budowy i wykonywania robót wykończeniowych Wykonawca będzie:

- podejmować wszelkie konieczne kroki mające na celu stosowanie się do przepisów i norm dotyczących ochrony środowiska na terenie i wokół terenu budowy oraz będzie unikać uszkodzeń lub uciążliwości dla osób lub własności społecznej, a wynikających ze skażenia, hałasu lub innych przyczyn powstałych w następstwie jego sposobu działania.

Stosując się do tych wymagań, Wykonawca będzie miał szczególny wzgląd na:

- lokalizację składowisk i dróg dojazdowych,
- środki ostrożności i zabezpieczenia przed możliwością powstania pożaru.

Wykonawca zapewni we własnym zakresie usunięcie z terenu budowy powstałych odpadów z rozbiórki lub pod zlecenie wykonanie tych robót specjalistycznemu przedsiębiorstwu, które dysponuje składowiskiem na odpady. Koszt związany z wywozem odpadów ponosi Wykonawca.

#### **2.3.6. Ochrona przeciwpożarowa**

Wykonawca będzie przestrzegać przepisy ochrony przeciwpożarowej. Wykonawca będzie utrzymywać sprawny sprzęt przeciwpożarowy, wymagany odpowiednimi przepisami. Materiały łatwopalne będą składowane w sposób zgodny z odpowiednimi przepisami i zabezpieczone przed dostępem osób trzecich. Wykonawca będzie odpowiedzialny za wszelkie straty spowodowane pożarem wywołanym, jako rezultat realizacji robót albo przez personel Wykonawcy.

#### **2.3.7. Ochrona własności publicznej i prywatnej**

Wykonawca odpowiada za ochronę instalacji i urządzeń zlokalizowanych na terenie budynku, jak instalacje elektryczne i sanitarne. Wykonawca wykona właściwe oznaczenia i zabezpieczenie przed uszkodzeniem tych instalacji i urządzeń w czasie trwania budowy. O fakcie przypadkowego uszkodzenia tych instalacji Wykonawca bezzwłocznie powiadomi Inspektora nadzoru lub Inwestora i zainteresowanych użytkowników oraz będzie z nimi współpracował, dostarczając wszelkiej pomocy potrzebnej przy dokonywaniu napraw. Wykonawca będzie odpowiadać za wszelkie spowodowane przez jego działania uszkodzenia instalacji w budynku, wykazanych w dokumentach dostarczonych mu przez Zamawiającego.

#### **2.3.8. Ograniczenie obciążeń osi pojazdów**

Wykonawca stosować się będzie do ustawowych ograniczeń obciążenia na oś przy transporcie materiałów i wyposażenia na i z terenu robót. Uzyska on wszelkie niezbędne zezwolenia od władz, co do przewozu nietypowych wagowo ładunków i w sposób ciągły będzie o każdym takim przewozie powiadamiał Inspektora nadzoru.

#### **2.3.9. Bezpieczeństwo i higiena pracy**

Podczas realizacji robót wykonawca będzie przestrzegać przepisów dotyczących bezpieczeństwa i higieny pracy. W szczególności Wykonawca ma obowiązek zadbać, aby personel nie wykonywał pracy w warunkach niebezpiecznych, szkodliwych dla zdrowia oraz niespełniających odpowiednich wymagań sanitarnych. Wykonawca zapewni i będzie utrzymywał wszelkie urządzenia zabezpieczające, socjalne oraz sprzęt i odpowiednią odzież dla ochrony życia i zdrowia osób zatrudnionych na budowie. Wszelkie koszty związane z wypełnieniem wymagań określonych powyżej nie podlegają odrębnej zapłacie i są uwzględnione w cenie umownej.

#### **2.3.10. Ochrona i utrzymanie robót**

Wykonawca będzie odpowiedzialny za ochronę robót i za wszelkie materiały i urządzenia używane do robót od daty rozpoczęcia do daty odbioru ostatecznego.

### 2.3.11. Stosowanie się do prawa i innych przepisów

Wykonawca zobowiązany jest znać wszelkie przepisy wydane przez organy administracji państwowej i samorządowej, które są w jakikolwiek sposób związane z robotami i będzie w pełni odpowiedzialny za przestrzeganie tych praw, przepisów i wytycznych podczas prowadzenia robót np. rozporządzenie Ministra Infrastruktury z dnia 6 lutego 2003 r. w sprawie bezpieczeństwa i higieny pracy podczas wykonywania robót budowlanych (Dz. U. z dn. 19.03.2003 r. Nr 47, poz. 401). Wykonawca będzie przestrzegać praw patentowych i będzie w pełni odpowiedzialny za wypełnienie wszelkich wymagań prawnych odnośnie wykorzystania opatentowanych urządzeń lub metod i w sposób ciągły będzie informować Inspektora nadzoru o swoich działaniach, przedstawiając kopie zezwoleń i inne odnośne dokumenty.

### 2.3.12. Zaplecze na potrzeby wykonawcy

Przedmiotowy zakres robót obejmuje **REMONT DWÓCH ŁAZIENEK DLA OSÓB Z NIEPEŁNOSPRAWNOŚCIAMI ZNAJDUJĄCYMI SIĘ W BUDYNKU CENTRUM INFORMACYJNO-ADMINISTRACYJNYM**. Wobec powyższego Wykonawca robót zabezpieczy zaplecze na swoje potrzeby w ramach przekazanego obiektu i placu budowy. Wszelkie koszty związane z organizacją zaplecza budowy nie podlegają odrębnej zapłacie i są uwzględnione w cenie umownej.

## 2.4. Określenia podstawowe:

Ileokroć w ST jest mowa o:

Obiektie budowlanym - należy przez to rozumieć budynek wraz z instalacjami i urządzeniami technicznymi ; budowlę stanowiącą całość techniczno – użytkową wraz z instalacjami i urządzeniami ; obiekty małej architektury

Budynku - należy przez to rozumieć taki obiekt budowlany, który jest trwale związany z gruntem, wydzielony z przestrzeni za pomocą przegród budowlanych oraz posiada fundamenty i dach.

Tymczasowym obiekcie budowlanym - należy przez to rozumieć obiekt budowlany przeznaczony do czasowego użytkowania w okresie krótszym od jego trwałości technicznej, przewidziany do przeniesienia w inne miejsce lub rozbiórki, a także obiekt budowlany niepołączony trwale z gruntem.

Robotach budowlanych - należy przez to rozumieć budowę, a także prace polegające na przebudowie, montażu, remoncie lub rozbiórce obiektu budowlanego.

Remoncie - należy przez to rozumieć wykonywanie w istniejącym obiekcie budowlanym robót budowlanych polegających na odtworzeniu stanu pierwotnego, a nie stanowiących bieżącej konserwacji, przy czym dopuszcza się stosowanie wyrobów budowlanych innych niż użyto w stanie pierwotnym.

Terenie budowy - należy przez to rozumieć przestrzeń, w której prowadzone są roboty budowlane wraz z przestrzenią zajmowaną przez urządzenia zaplecza budowy.

Prawie do dysponowania nieruchomością na cele budowlane - należy przez to rozumieć tytuł prawny wynikający z prawa własności, użytkowania wieczystego, zarządu, ograniczonego prawa rzeczowego albo stosunku zobowiązaniowego, przewidującego uprawnienia do wykonywania robót budowlanych.

Pozwoleniu na budowę - należy przez to rozumieć decyzję administracyjną zezwalającą na rozpoczęcie i prowadzenie budowy lub wykonywanie robót budowlanych innych niż budowa obiektu budowlanego.

Dokumentacji budowy - należy przez to rozumieć pozwolenie na budowę wraz z załączonym projektem budowlanym, dziennik budowy, protokoły odbiorów częściowych i końcowych, w miarę potrzeby, rysunki i opisy służące realizacji obiektu, operaty geodezyjne i książkę obmiarów, a w przypadku realizacji obiektów metodą montażu - także dziennik montażu.

Dokumentacji powykonawczej - należy przez to rozumieć dokumentację budowy z naniesionymi zmianami dokonanymi w toku robót oraz geodezyjnymi pomiarami powykonawczymi.

Aprobacie technicznej - należy przez to rozumieć pozytywną ocenę techniczną wyrobu, stwierdzającą jego przydatność do stosowania w budownictwie.

Właściwym organie - należy przez to rozumieć organ nadzoru architektoniczno-budowlanego lub organ specjalistycznego nadzoru budowlanego.

Wyrobie budowlanym - należy przez to rozumieć wyrób w rozumieniu przepisów o ocenie zgodności, wytworzony w celu wbudowania, wmontowania, zainstalowania lub zastosowania w sposób trwały w obiekcie budowlanym, wprowadzany do obrotu, jako wyrób pojedynczy lub jako zestaw wyborów do stosowania we wzajemnym połączeniu stanowiącym integralną całość użytkową.

Organie samorządu zawodowego - należy przez to rozumieć organy określone w ustawie z dnia 15 grudnia 2000 r. o samorządach zawodowych architektów, inżynierów budownictwa oraz urbanistów (Dz. U. z 2001 r. Nr 5.).

Obszarze oddziaływania obiektu - należy przez to rozumieć teren wyznaczony w otoczeniu budowlanym na podstawie przepisów odrębnych, wprowadzających związane z tym obiektem ograniczenia w zagospodarowaniu tego terenu.

Opłacie - należy przez to rozumieć kwotę należności wnoszoną przez zobowiązanego za określone ustawą obowiązkowe kontrole dokonywane przez właściwy organ.

Drodze tymczasowej (montażowej) - należy przez to rozumieć drogę specjalnie przygotowaną, przeznaczoną do ruchu pojazdów obsługujących roboty budowlane na czas ich wykonywania, przewidzianą do usunięcia po ich zakończeniu.

Dzienniku budowy - należy przez to rozumieć dziennik wydany przez właściwy organ zgodnie z obowiązującymi przepisami, stanowiący urzędowy dokument przebiegu robót budowlanych oraz zdarzeń i okoliczności zachodzących w czasie wykonywania robót.

Kierowniku budowy - osoba wyznaczona przez Wykonawcę robót, upoważniona do kierowania robotami i do występowania w jego imieniu w sprawach realizacji kontraktu, ponosząca ustawową odpowiedzialność za prowadzoną budowę.

Rejestrze obmiarów - należy przez to rozumieć akceptowaną przez Inspektora nadzoru książkę z ponumerowanymi stronami, służącą do wpisywania przez Wykonawcę obmiaru dokonanych robót w formie wyliczeń, szkiców i ewentualnie dodatkowych załączników. Wpisy w rejestrze obmiarów podlegają potwierdzeniu przez Inspektora nadzoru budowlanego.

Materiałach - należy przez to rozumieć wszelkie materiały naturalne i wytwarzane jak również różne tworzywa i wyroby niezbędne do wykonania robót, zgodnie z dokumentacją projektową i specyfikacjami technicznymi zaakceptowane przez Inspektora nadzoru lub Inwestora.

Odpowiedniej zgodności - należy przez to rozumieć zgodność wykonanych robót dopuszczalnymi tolerancjami, a jeśli granice tolerancji nie zostały określone - z przeciętnymi tolerancjami przyjmowanymi zwyczajowo dla danego rodzaju robót budowlanych.

Poleceniu Inspektora nadzoru - należy przez to rozumieć wszelkie polecenia przekazane Wykonawcy przez Inspektora nadzoru w formie pisemnej dotyczące sposobu realizacji robót lub innych spraw związanych z prowadzeniem budowy.

Projektancie - należy przez to rozumieć uprawnioną osobę prawną lub fizyczną będącą autorem dokumentacji projektowej.

Rekultywacji - należy przez to rozumieć roboty mające na celu uporządkowanie i przywrócenie pierwotnych funkcji terenu naruszonego w czasie realizacji budowy lub robót budowlanych.

Przedmiarze robót - należy przez to rozumieć zestawienie przewidzianych do wykonania robót według technologicznej kolejności ich wykonania wraz z obliczeniem i podaniem ilości robót w ustalonych jednostkach przedmiarowych.

Części obiektu lub etapie wykonania - należy przez to rozumieć część obiektu budowlanego zdolną do spełniania przewidywanych funkcji techniczno-użytkowych i możliwą do odebrania i przekazania do eksploatacji.

Ustaleniach technicznych - należy przez to rozumieć ustalenia podane w normach, aprobatkach technicznych i szczegółowych specyfikacjach technicznych.

## **2.5. WYMAGANIA DOTYCZĄCE WŁAŚCIWOŚCI MATERIAŁÓW**

### **2.5.1. Źródła uzyskania materiałów do elementów konstrukcyjnych.**

Wykonawca przedstawi Inspektorowi nadzoru szczegółowe informacje dotyczące, zamawiania materiałów i odpowiednie aprobaty techniczne lub świadectwa badań laboratoryjnych oraz próbki do zatwierdzenia przez Inspektora nadzoru. Wykonawca zobowiązany jest do prowadzenia ciągłych badań



określonych w ST w celu udokumentowania, że materiały uzyskane z dopuszczalnego źródła spełniają wymagania ST w czasie postępu robót. Pozostałe materiały budowlane powinny spełniać wymagania jakościowe określone Polskimi Normami, aprobatami technicznymi, o których mowa w Specyfikacjach Technicznych (ST). Wszystkie materiały stosowane do wykonywania przedmiotu umowy powinny posiadać :

- Aprobaty Techniczne lub być produkowane zgodnie z obowiązującymi normami,
- Certyfikat lub Deklarację Zgodności z Aprobata Techniczną lub z PN,
- Certyfikat na znak bezpieczeństwa,
- Certyfikat zgodności ze zharmonizowaną normą europejską wprowadzoną do zbioru norm polskich,

Jakość materiałów będzie zgodna z wszelkimi regulacjami prawnymi obowiązującymi na danym obszarze.

#### **2.5.2. Materiały nie odpowiadające wymaganiom jakościowym**

Materiały nie odpowiadające wymaganiom jakościowym zostaną przez Wykonawcę wywiezione z terenu budowy, bądź złożone w miejscu wskazanym przez Inspektora nadzoru. Każdy rodzaj robót, w którym znajdują się nie zbadane i niezaakceptowane materiały, Wykonawca wykonuje na własne ryzyko, licząc się z jego nie przyjęciem i nie zapłaceniem.

#### **2.5.3. Przechowywanie i składowanie materiałów**

Wykonawca zapewni, aby tymczasowo składowane materiały, do czasu, gdy będą one potrzebne do robót, były zabezpieczone przed zanieczyszczeniem, zachowały swoją, jakość i właściwość do robót i były dostępne do kontroli przez Inspektora nadzoru lub Inwestora. Miejsca czasowego składowania materiałów będą zlokalizowane w obrębie terenu budowy w miejscach uzgodnionych z Inspektorem nadzoru.

#### **2.5.4. Wariantowe stosowanie materiałów**

Jeśli dokumentacja projektowa lub ST przewidują możliwość zastosowania różnych rodzajów materiałów do wykonywania poszczególnych elementów robót Wykonawca powiadomi Inspektora nadzoru o zamiarze zastosowania konkretnego rodzaju materiału. Wybrany i zaakceptowany rodzaj materiału nie może być później zamieniany bez zgody Inspektora nadzoru lub Inwestora. Przyjęcie materiałów i wyrobów na budowę powinno być potwierdzane wpisem do dziennika budowy.

### **2.6. Normy i przepisy**

Na etapie prac, Wykonawca musi uwzględnić wszelkie ustawy, rozporządzenia, zarządzenia, okólniki, normy polskie, dokumenty techniczne i inne, mające zastosowanie do robót opisanych w niniejszym

dokumencie i obowiązujące 20 dni przed datą składania ofert, jak również musi on uwzględnić Reguły Sztuki Budowlanej.

Jeśli w czasie trwania prac wejdą w życie nowe dokumenty, Wykonawca będzie zobowiązany powiadomić o tym fakcie Generalnego Projektanta oraz sporządzić załącznik dotyczący zaistniałych zmian, w celu oddania do użytku robót zgodnych z ostatnimi wymogami.

Roboty powinny być zrealizowane zgodnie z :

- Obowiązującymi Polskimi Normami
- Wskazaniami ubezpieczyciela Inwestora
- Wymaganiami lokalnych służb administracyjnych, przeciwpożarowych, sanitarnych i porządkowych
- Obowiązującymi normami i przepisami, których ma przestrzegać Wykonawca w ramach realizacji prac swojego zestawu.
- Warunkami technicznymi wykonania i odbioru robót budowlanych
- Instrukcjami i zaleceniami opracowanymi przez producentów wyrobów

Wszystkie użyte materiały powinny posiadać polskie atesty higieniczne i świadectwa dopuszczalności ITB.

## **OPIS ZAKRESU PRAC.**

Przed zamówieniem i dostawą materiałów czy wyposażenia na obiekt każdorazowo należy potwierdzić z zamawiającym typ materiału, przedstawiając próbki do akceptacji, dopiero po uzyskaniu pisemnej zgody materiał może zostać zamówiony i wmontowany obiekt.

### **3. Remont toalet dla niepełnosprawnych**

#### **Opis zakresu prac.**

##### **Farby:**

Wykonawca wykona zgodnie z opisem standardów następujące prace malarskie:

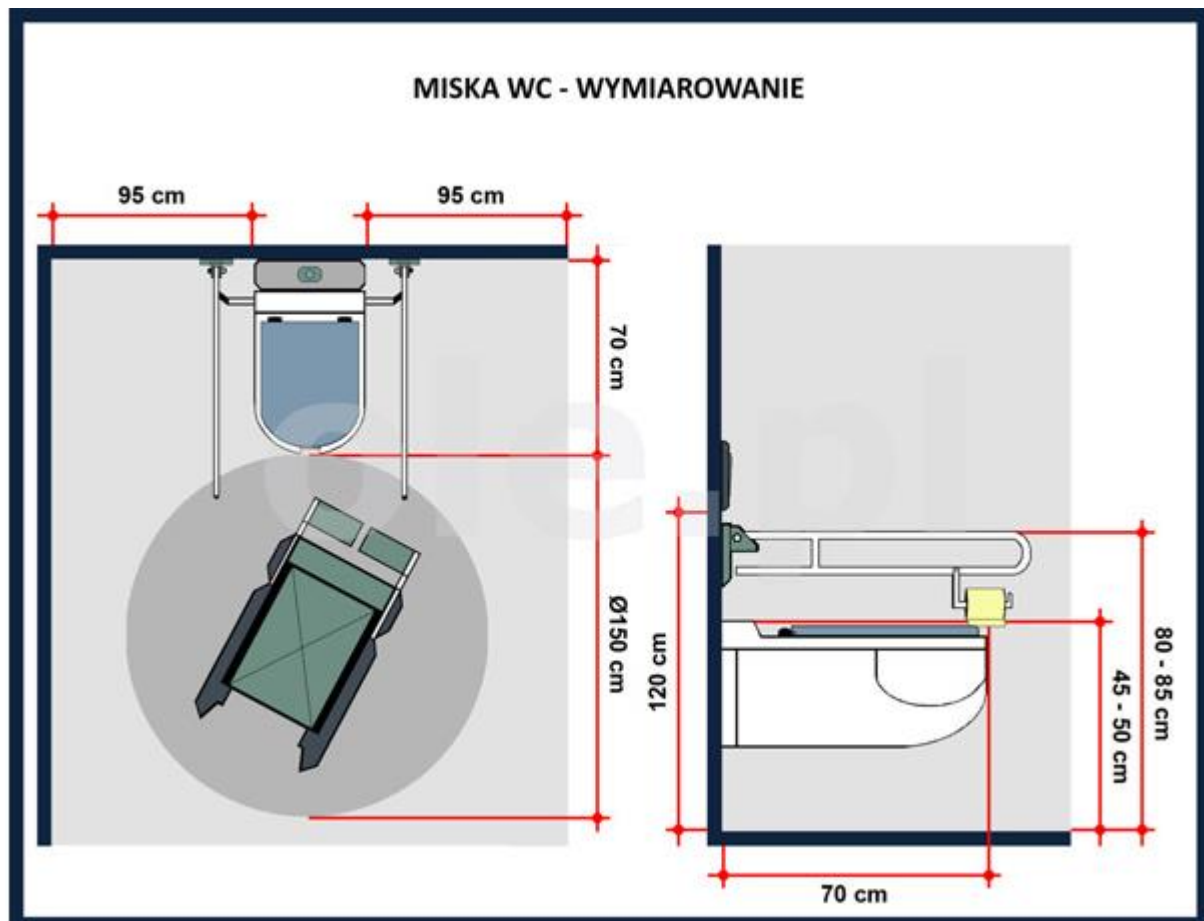
- Przygotowanie podłoża wraz z zagruntowaniem,
- Dwukrotne malowanie ścian ponad płytkami i całego sufitu,
- Dwukrotne malowanie sufitu w pełnym zakresie powierzchni w tym pod lampami, sufit należy malować w tzw. jodełkę farbą satynową w kolorze białym RAL7043. W koło ścian wykonać pas o szerokości 5cm w kolorze RAL9003.
- Podczas robót malarskich należy przeprowadzić na wszystkich ścianach roboty naprawcze (miejsca spękań oraz miejsca po zdemontowanych ścianach) poprzez ich szpachlowanie,
- Przed rozpoczęciem prac malarskich, należy zabezpieczyć wszystkie powierzchnie, narażone na zabrudzenia.
- Farby z atestem higienicznym dopuszczone do stosowania do szkół,

#### **Miska ustępowa dla niepełnosprawnych**

Miska sedesowa dla niepełnosprawnych - wisząca, długość 70 cm, umieszczona zostanie w następujący sposób :

- Obok muszli ustępowej, należy zapewnić przestrzeń wolną od przeszkód o szerokości min. 90x120 cm,
- Górna krawędź deski powinna się znajdować na wysokości 45-50 cm,
- Oś muszli nie bliżej niż 45 cm od ściany,
- Deska klozetowa powinna być jednolita, bez wycięć, stabilna,
- Poręcze:
  - montowane w odległości 40 cm od osi muszli (do osi poręczy) oraz na wysokości 80-85 cm (górna krawędź poręczy),
  - o długości 80-85 cm (podnoszone z obu stron muszli - w przypadku możliwości tylko jednostronnego przesiadania się, dopuszcza się montowanie jednego opuszczanego pochwyty i jednego mocowanego na stałe
  - poręcze stałe, po przeciwnej stronie względem miejsca odstawczego, na wysokości 80-85 cm od posadzki, o wymiarach 30x60cm i o długości 50cm, mocowane 20-30 cm od ściany za miską ustępową,

Minimum z jednej strony miski ustępowej musi zostać zachowana tzw. powierzchnia aktywności o wymiarze nie mniejszym niż 90x120 cm. Oznacza to, że odległość do najbliższej przeszkody od bocznej krawędzi urządzenia powinna być nie mniejsza niż 90 cm. Jeżeli miska sedesowa usytuowana jest z jednej strony blisko ściany, to wówczas jej odległość (liczona do osi urządzenia) wynosi min. 45 cm

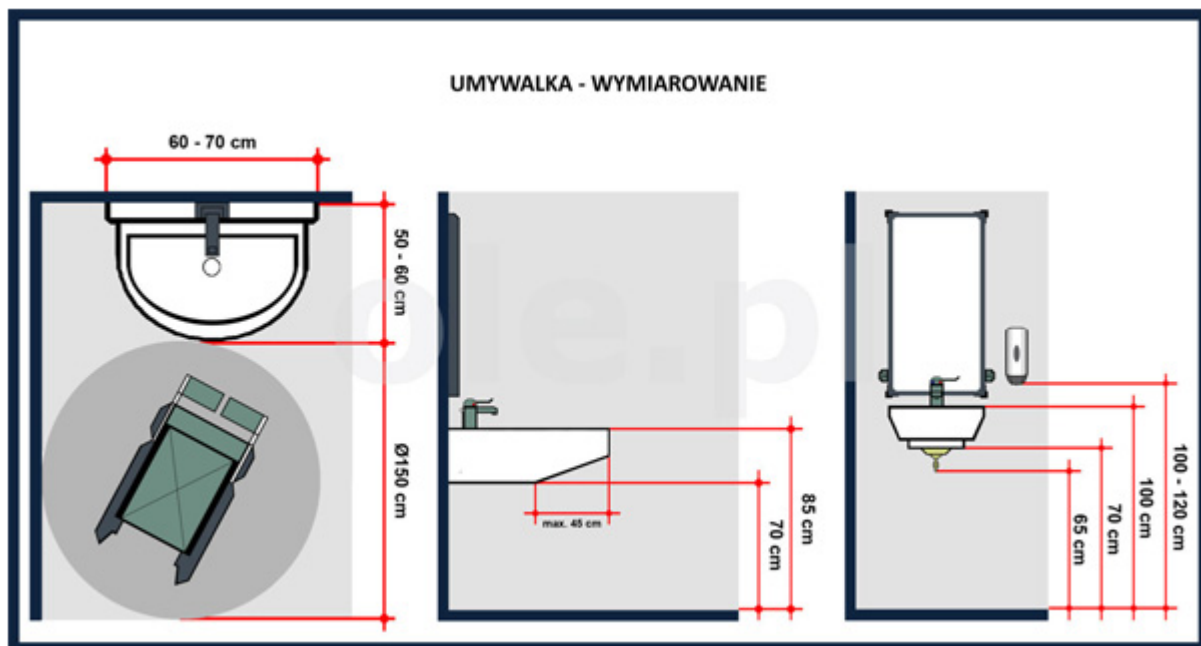


### Umywalka dla niepełnosprawnych

Umywalka ok 50-70 cm szerokości i ok 40-60 cm głębokości.

- Przy urządzeniach tych znajdują się uchwyty,
- Umywalka umieszczona jest na wysokości 80-85 cm nad posadzką (górna krawędź urządzenia), a pod nią zachowane jest minimum 67 cm wolnej przestrzeni,
- Dolna krawędź nie niżej niż 67-70 cm od posadzki,
- Przestrzeń manewrowa przed umywalką o wymiarach 90x150cm, z czego nie więcej niż 40 cm tej przestrzeni może znajdować się pod umywalką,
- Baterie:
  - powinny być uruchamiane dźwignią (najlepiej z przedłużonym uchwytem), przyciskiem lub automatycznie,
  - nie należy stosować baterii obsługiwanych przy pomocy kurków,

- Lustro powinno być zamontowane w taki sposób, aby jego dolna krawędź znajdowała się na wysokości 95 - 100 cm od poziomu posadzki – powinno mieć możliwość regulacji osi poziomej,
- Dozownik mydła, ręczniki powinny być zlokalizowane jak najbliżej umywalki na wysokości 80-110 cm od poziomu posadzki,
- Wszystkie urządzenia typu dozownik mydła, suszarka czy podajnik ręczników papierowych, mocowane są na wysokości od 80 do 110 cm,
- Przy umywalce wskazane jest umieszczanie uchwytów ruchomych bądź stałych o długości 50-70 cm, a wysokość ich mocowania jest zbieżna z poziomem górnej krawędzi umywalki (80-85 cm), w odległości nie mniejszej niż 5 cm pomiędzy krawędzią poręczy a umywalką,
- Istotnym elementem funkcjonalności i dostępności pomieszczeń sanitarnych są posadzki, które są antypoślizgowe i mają powierzchnię matową.



#### **Montaż ścianek gipsowo-kartonowych:**

Wykonanie obudowy stelaży do zawieszenia misek ustępowych w systemie GK. Wykonawca dostarczy i zamontuje na metalowym ruszcie konstrukcyjnym wodoodporne płyty gipsowo-kartonowe GK, grub. 12,5 mm o krawędziach spłaszczonych KS. Oblicowanie wykonać w sposób następujący:

- do metalowego rusztu przytwierdzić 1 warstwę płyty GK po każdej ze stron ściany
- do montażu płyt użyć blachoweków fosforanowych
- spoinowanie płyt wykonać przy pomocy taśmy zbrojącej i mas szpachlowych
- oszlifować spoin pomiędzy płytami

Do wykonania ścian użyć materiałów produkcji znanych producentów. Montować zgodnie z instrukcjami i zaleceniami producenta.

#### **Płytki podłogowe:**

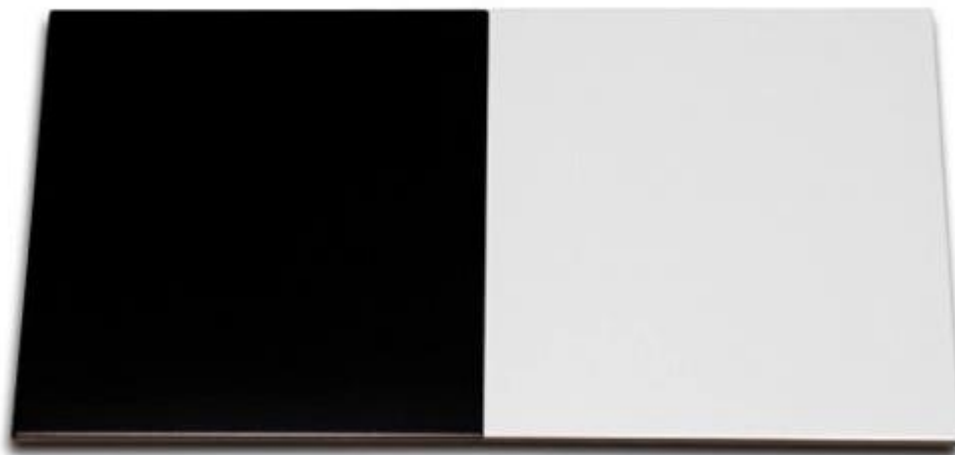
Materiał:

- Płytki ceramiczne z gresu antypoślizgowego o wymiarach 248 x 248 x 8 mm, czarnym i białym, układane w szachownicę wg rzutu.
- typ: mat,
- lokalizacja – toalety,
- fugi w kolorze jasno szary,.
- Certyfikat zgodności wyrobu z Normą PN-EN 14411,
- Certyfikat uprawniający do oznaczania wyrobu znakiem bezpieczeństwa B nr 47/B/20,

Montaż:

- Płytki układać na elastyczną zaprawę klejową.

Przed zakupem i dostarczeniem na plac budowy przedstawić inwestorowi próbkę do akceptacji.



#### **Płytki ścienne :**

Płytki będą miały powierzchnię gładką, łatwo zmywalną, bez chropowatości.

- glazura o wymiarach 248 x 66 cm, gr.0,65 cm,
- ułożenie glazury od wysokości posadzki do wysokości 2,0 m na pełnej zaprawie klejowej o grubości 0,4-

0,6cm,

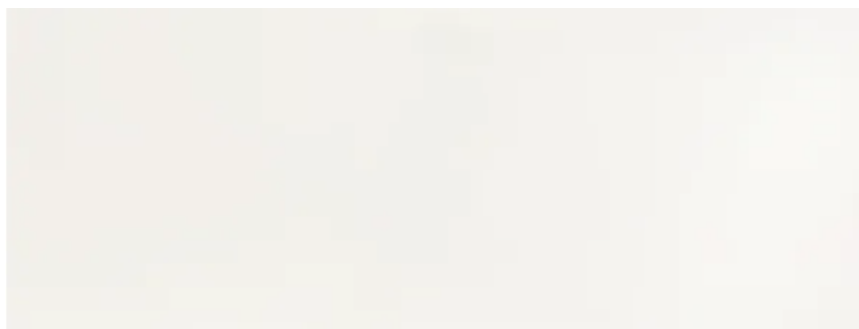
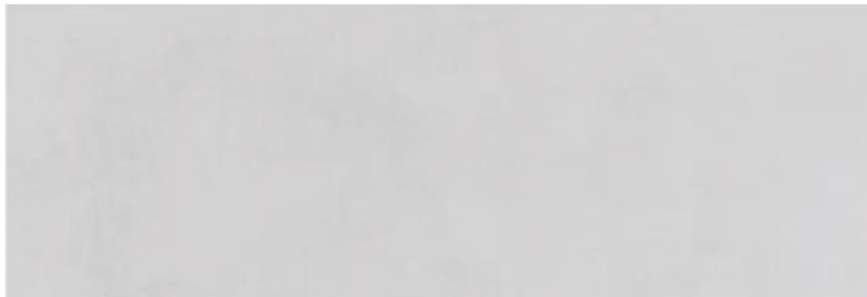
- kolor płytek białe i szare,matowe układane w szachownicę wg kładów ścian,
- typ: mat,
- lokalizacja – toalety,
- fugi w kolorze jasno szary,.
- Certyfikat zgodności wyrobu z Normą PN-EN 14411,
- Certyfikat uprawniający do oznaczania wyrobu znakiem bezpieczeństwa B nr 47/B/20,
- Atest Higieniczny nr B-BK-60211-0391/20.

Wszystkie płytki na narożach docinane pod kątem 45 stopni.

Wykonanie okładzin ceramicznych ściennych będzie zgodne z zasadami „Warunków technicznych wykonania i odbioru robót budowlanych”.

Po zakończeniu prac okładzinę ścienną należy obficie spłukać wodą w celu usunięcia wszelkich śladów cementu i kleju.

Przed zakupem i dostarczeniem na plac budowy przedstawić inwestorowi próbkę do akceptacji.



### **Kanalizacja sanitarna**

Projektuję się wymianę podejść kanalizacyjnych od przyborów do istniejącego pionu przebiegającego przez pomieszczenie łazienki. Zaleca się sprawdzenie drożności oraz stanu istniejących pionów i ewentualną wymianę.

Wszystkie miski ustępowe zostaną wymienione na typ kompaktowy.

Podejścia kanalizacyjne należy wykonać z rur z systemu kanalizacyjnego do odprowadzania ścieków bytowo gospodarczych. Podejścia należy wykonać z rur PCW łączonych kielichowo.

Montaż oraz mocowanie rur przeprowadzić zgodnie z zaleceniami producenta.

Zbiorowe podejścia odpływowe nie wentylowane należy wykonać wg następującej zasady: po drugim w kolejności przyborze średnica podejścia nie mniejsza niż 75 mm.

Podejścia do misek ustępowych średnicy 110 mm, niewentylowane, nie mogą być oddalone od pionu o więcej niż 1 metr.

Podejścia kanalizacyjne pod przybory sanitarne wykonać następującymi średnicami nominalnymi DN:

- umywalka – 40
- miska ustępowa – 110
- natrysk – 50

### **Instalacja wodna**

Projektuje się całkowitą wymianę instalacji zimnej i ciepłej wody od zaworów głównych w pomieszczeniu toalety do pojedynczych zaworów czerpalnych.

Nowa instalacja wody zimnej wykonana będzie z rur i kształtek polipropylenu typu 3 (PP-R Typ 3), łączonych przez zgrzewanie. Instalację wody ciepłej należy wykonać z rur PN20 stabilizowanych perforowaną wkładką aluminiową wykonanych z polipropylenu typu 3 (temp. do 80°C, pr do 0,6MPa konieczna zgodność z ZAT/97-01-010), łączonych przez zgrzewanie. Materiał ten jest odporny na jednoczesne, długotrwałe działanie temperatury i ciśnienia przesyłanego czynnika zgodnie z normą DIN 8078.

Na odejściach od pionów ciepłej i zimnej wody do toalet należy zamontować zawór odcinający DN 15. Całość instalacji oraz podejścia wykonać z rur DN 20.

Po wykonaniu instalacji należy poddać ją próbie szczelności ciśnieniem 0,9 MPa.

### **Opis stanu istniejącego.**

W chwili obecnej toalety, których remont jest przedmiotem opracowania są w pełni wyposażone i spełniają funkcję zgodnie z przeznaczeniem.

Sciany do wysokości drzwi wejściowych- płytki ścienne

Podłoga – płytki podłogowe

Sufit – podwieszany, malowany

Wyposażone są w urządzenia z przeznaczeniem dla osób z niepełnosprawnościami :

- miski ustępowe, stojące – 2 sztuki
- umywalki – 2 sztuki
- lustra – 2 sztuki
- kinkiety- 2 sztuki
- grzejnik łazienkowy – 1 sztuka
- pochwyty i poreczę – 9 sztuk
- lampy wpuszczane – sufitowe- 4 sztuki



- wentylator sufitowy – 2 sztuki
- gniazdka ścienne – 2 sztuki
- włącznik do wentylatora – 1 sztuka
- przywoływacze i odwoływacze alarmu – 2 sztuki
- kosze na papiery – 2 sztuki
- podajniki do papierów – 2 sztuki
- dozowniki do mydła – 2 sztuki
- dozowniki do płynu do dezynfekcji – 2 sztuki

**Łazienka na parterze:**

**Łazienka na 1 piętrze:****Opis zakresu prac.**

Remont dotyczy dwóch łazienek dla osób z niepełnosprawnościami, znajdującymi się na parterze i na pierwszym piętrze.

Wypożyczenie toalet dla OzN według standardów MDS.

**Prace do wykonania:**

W ramach prac zostanie przeprowadzony remont dwóch toalet na parterze i piętrze +1. Wykonawca w ramach prowadzenia prac zobowiązany jest dostarczyć wszystkie materiały niezbędne do należytego wykonania prac.

Przed zakupem i dostarczeniem na plac budowy materiałów, Wykonawca przedstawi inwestorowi próbkę do akceptacji.

**Prace demontażowe:**

- Demontaż istniejących płytek ściennych – pow.28,0m<sup>2</sup>
- Demontaż płytek podłogowych wraz z wpustami– pow 7,0m<sup>2</sup>
- Naprawa uszkodzeń w istniejących drzwiach – 2 sztuki
- Demontaż grzejnika łazienkowego wraz z podejściem - 1 szt,

- Demontaż istniejącej armatury (umywalki i ustępy krany) wraz z podejściami i zadeklowaniem odpływów pionach – 4 szt,
- Demontaż luster – 2 szt,
- Demontaż kinkietów – 2 szt,
- Demontaż istniejących gniazd wtykowych – 1 szt,
- Demontaż istniejących łączników instalacyjnych – 4 szt,
- **Prace remontowe:**
- Wykonanie nowych przedścianek GK do zabudowy sletazy do podwieszenia misek ustępowych – 8,0 m<sup>2</sup>,
- Wkucie w ścianę instalacji skropni z urządzeń klimatyzacyjnych – 1 klp
- Wykonanie nowych podejść wody, ciepłej i zimnej pod umywalki oraz zimnej pod ustępy z niezbędnymi przeróbkami instalacji istniejącej – 2 kpl.,
- Wykonanie rozproawdzenia instalacji kanalizacji sanitarnej – 2 kpl,
- Montaż kranów bezdotykowych – 2 szt
- Dostawa i montaż umywalk dla niepełnosprawnych zwykłej wraz z syfonem – 4 szt.,
- Dostawa i montaż lustra regulowanego dla OzN - 2 szt.,
- Dostawa i montaż ustępów dla niepełnosprawnych wraz z stelażem i spółuczką – 2 szt.,
- Dostawa i montaż poręczy dla niepełnosprawnych montowanych przy umywalce i ustępie – 8 szt.,
- Dostawa i montaż podajników na papieru toaletowego – 2 szt.
- Dostawa i mmontaż podajników mydła – 2 szt.
- Dostawa i montaż podajników na płyn do dezynkencji – 2 sztuki
- Dostawa i montaż podajników ręczników papierowych – 2 szt.
- Dostawa i montaż suszarki do rąk – 1 sztuka
- Dostawa i montaż koszy na ręczniki papierowe – 2 szt,
- Dostawa i montaż klamek i zamków łazienkowych w kolorze czarnym – 2 sztuki
- Dostawa i montaż rączki do zamykania drzwi na poręczy znajdującej się na drzwiach wejściowych - 2szt.
- Dostawa i montaż poręczy zamontowanej na drzwiach wejściowych – 2 szt.
- Naprawa ścian i sufitu podwieszanego, naprawa spękań i nierówności ścian i sufitu – 8,0m<sup>2</sup>, lampy sufitowe wpuszczane i pozostałe wyposażenie sufitu – do zachowania. W czasie naprawy i malowania sufitu należy je zdemontować i ponownie zamontować, lub zabezpieczyć przed uszkodzeniami.
- Wykonanie podejść sanitatnych do nowej armatury – 2 kpl
- Zagruntowanie wszystkich ścian i sufitu przed ułożeniem płytek i malowaniem – 28m<sup>2</sup> m<sup>2</sup>

- Ułożenie nowych płytek na posadzce toalet. Płytki należy układać na kleje wysokoplastyczne – 8,0 m<sup>2</sup>,
- Dwukrotne wymalowanie farbą półmatową ścian nad płytkami tj, powyżej 2,0 i sufitu w pełnym zakresie – 20m<sup>2</sup> m<sup>2</sup>
- Ułożenie glazury do wysokość 2,0m – 28 m<sup>2</sup>,
- Wykonanie instalacji elektrycznej podtynkowej we wcześniej przygotowanych bruzdach w łazienkach:
  - obwód gniazd wykonać przewodem YDYp żo 3x2,5mm<sup>2</sup> 400/750V.
  - obwód oświetlenia przewodem YDYp żo 3x1,5mm<sup>2</sup> 400/750V.
- W łazienkach zainstalować oprawy i osprzęt hermetyczny:
  - oprawy LED o mocy min 20W IP min 65,
  - oprawy awaryjne LED o mocy min 3W IP min 65, czas świecenia min 1h
  - osprzęt podtynkowy IP min 44,
- Łazienki wyposażać z system przyzywowy:
  - wyłącznik pociągowy IP min 44 zainstalować w pobliżu (max 1m) miski ustępowej
  - sygnalizator zainstalować nad drzwiami wejściowymi do łazienki
  - kasownik i zasilacz zainstalować przy wejściu do łazienki przy łącznikach instalacyjnych.
  - okablowane wykonać podtynkowo zgodnie z dokumentacją techniczną urządzeń
- Prawdliwość wykonania instalacji elektrycznej potwierdzić pomiarami elektrycznymi zgodnie z normą PN-HD 60364

**Spis Rysunków:**

1. Rzut toalety na parterze – inwentaryzacja	001-W-A-RI-01	skala 1:20
2. Rzut toalety na 1 piętrze – inwentaryzacja	001-W-A-RI-02	skala 1:20
3. Rzut toalety na parterze	001-W-A-R-01	skala 1:20
4. Rzut toalety na 1 piętrze	001-W-A-R-02	skala 1:20
5. Rzut posadzki toalety na parterze	001-W-A-P-01	skala 1:20
6. Rzut posadzki toalety 1 piętrze	001-W-A-P-02	skala 1:20
7. Widoki ścian toalety na parterze Widoki ścian W1 i W2	001-W-A-W-01	skala 1:20
8. Wykończenie ścian i sufitu toalety na parterze. Widoki ścian W1 i W2	001-W-A-W-02	skala 1:20
9. Widoki ścian toalety na parterze Widoki ścian W3 i W4	001-W-A-W-03	skala 1:20
10. Wykończenie ścian i sufitu toalety na parterze. Widoki ścian W3 i W4	001-W-A-W-04	skala 1:20
11. Widoki ścian toalety na 1 piętrze Widoki ścian W5 i W6	001-W-A-W-05	skala 1:20
12. Wykończenie ścian i sufitu toalety na 1 piętrze. Widoki ścian W5 i W6	001-W-A-W-06	skala 1:20
13. Widoki ścian toalety na 1 piętrze Widoki ścian W7 i W8	001-W-A-W-07	skala 1:20
14. Wykończenie ścian i sufitu toalety na 1 piętrze. Widoki ścian W7 i W8	001-W-A-W-08	skala 1:20
15. Wizualizacja łazienki na parterze	001-W-A-W-09	skala 1:25
16. Wizualizacja łazienki na 1 piętrze	001-W-A-W-10	skala 1:35