

Politechnika Warszawska Filia w Płocku  
09-400 Płock, ul. Łukasiewicza 17

## **SPECYFIKACJA WARUNKÓW ZAMÓWIENIA**

**pn.:**

**„Dostawa dwukierunkowej maszyny wytrzymałościowej z komorą termiczną dla Instytutu Budownictwa PW Filii w Płocku”**

**MODYFIKACJA Z DNIA 16.03.2023 r.**

**(Wszelkie zmiany w SWZ oznaczono kolorem czerwonym)**

Zatwierdziła:

dr hab. inż. Renata Walczak, prof. uczelni

Zamówienie o wartości nieprzekraczającej progów unijnych, o których mowa w art. 3 ustawy z dnia 11 września 2019 r. – Prawo zamówień publicznych

**Płock, dnia 16.03.2023 r.**

## **SPECYFIKACJA WARUNKÓW ZAMÓWIENIA**

### **Rozdział I: INSTRUKCJA DLA WYKONAWCÓW**

### **Rozdział II: FORMULARZ OFERTY Z ZAŁĄCZNIKAMI**

#### **Formularz oferty**

**Załącznik nr 1:** Formularz oświadczenia o spełnianiu warunków udziału w postępowaniu oraz niepodleganiu wykluczeniu (na podstawie art. 125 ust. 1 ustawy Prawo zamówień publicznych)

**Załącznik nr 2:** Formularz oświadczenia o niepodleganiu wykluczeniu (na podstawie art. 7 ust. 1 ustawy z dnia 13 kwietnia 2022 r. o szczególnych rozwiązaniach w zakresie przeciwdziałania wspieraniu agresji na Ukrainę oraz służących ochronie bezpieczeństwa narodowego)

**Załącznik nr 3:** Wykaz dostaw

### **Rozdział III: OPIS PRZEDMIOTU ZAMÓWIENIA**

**Załącznik nr 4:** Opis przedmiotu zamówienia

### **Rozdział IV: PROJEKTOWANE POSTANOWIENIA UMOWY**

Niniejsza Specyfikacja Warunków Zamówienia zwana jest w dalszej treści SWZ lub Specyfikacją.

**Rozdział I**  
**INSTRUKCJA DLA WYKONAWCÓW**

## I. INFORMACJE O ZAMAWIAJĄCYM

### 1.1. Zamawiający

Politechnika Warszawska, 00-661 Warszawa, Pl. Politechniki 1

Filia w Płocku, 09-400 Płock, ul. Łukasiewicza 17

NIP: 525-000-58-34; REGON: 000001554-00020

**Godziny urzędowania:** od 7<sup>15</sup> do 15<sup>15</sup> (czasu urzędowego obowiązującego na terytorium Rzeczypospolitej Polskiej) w dni robocze (tj. dni inne niż dni ustawowo wolne od pracy oraz dni ustanowione przez Zamawiającego jako dni wolne od pracy).

1.2. **Strona internetowa Zamawiającego:** [www.pw.edu.pl](http://www.pw.edu.pl) oraz [www.pw.plock.pl](http://www.pw.plock.pl)

1.3. Profil nabywcy /Adres strony internetowej, na której zamieszczane są informacje w sprawie niniejszego postępowania oraz adres strony, na której udostępniane będą zmiany i wyjaśnienia treści SWZ oraz inne dokumenty zamówienia bezpośrednio związane z postępowaniem o udzielenie zamówienia: <https://platformazakupowa.pl/pn/pw.edu>

1.4. Niniejsze postępowanie prowadzone jest w języku polskim w formie elektronicznej za pośrednictwem Platformy zakupowej platformazakupowa.pl Firmy Open Nexus Sp. z o.o., ul Bolesława Krzywoustego 3, 61-144 Poznań, zwanej dalej „Platformą”, dostępną pod adresem: <https://platformazakupowa.pl/>

1.5. Szczegółowa instrukcja korzystania z Platformy dostępna jest pod ww. adresem w zakładce „Instrukcje”. Problemy w obsłudze Platformy należy zgłaszać do Centrum Wsparcia Klienta platformy zakupowej Open Nexus pod nr (22) 101 02 02, czynnym od poniedziałku do piątku w dni robocze w godzinach 7:00 do 17:00.

1.6. **Osoby uprawnione do komunikowania się z Wykonawcami:** Biuro ds. zamówień publicznych - Monika Lewandowska/ Joanna Jamowska, e-mail: [zamowienia.plock@pw.edu.pl](mailto:zamowienia.plock@pw.edu.pl), tel. (24) 36-72-221.

1.7. Zamawiający będzie przekazywał wykonawcom informacje za pośrednictwem platformazakupowa.pl Informacje dotyczące odpowiedzi na pytania, zmiany specyfikacji, zmiany terminu składania i otwarcia ofert Zamawiający będzie zamieszczał na platformie w sekcji “Komunikaty”. Korespondencja, której zgodnie z obowiązującymi przepisami adresatem jest konkretny Wykonawca, będzie przekazywana za pośrednictwem platformazakupowa.pl do konkretnego wykonawcy.

## II. OZNACZENIE POSTĘPOWANIA

Postępowanie, którego dotyczy niniejszy dokument oznaczone jest znakiem: **BZP.261.15.2023** Wykonawcy zobowiązani są do powoływania się na wyżej podane oznaczenie we wszelkich kontaktach z Zamawiającym.

## III. TRYB POSTĘPOWANIA

3.1. Postępowanie o udzielenie zamówienia prowadzone jest w **trybie podstawowym** o jakim mowa w art. 275 pkt 1 ustawy z dnia 11 września 2019 r. Prawo zamówień publicznych (Dz. U. z 2021 r. poz. 1129 z późn. zm), zwanej dalej ustawą Pzp, przepisów wykonawczych wydanych na jej podstawie oraz niniejszej Specyfikacji Warunków Zamówienia (SWZ).

3.2. Szacunkowa wartość przedmiotowego zamówienia nie przekracza progów unijnych, o jakich mowa w art. 3 ustawy Pzp.

## IV. INFORMACJA CZY ZAMAWIAJĄCY PRZEWDUJE WYBÓR NAJKORZYSTNIEJSZEJ OFERTY Z MOŻLIWOŚCIĄ PROWADZENIA NEGOCJACJI

Zamawiający nie przewiduje prowadzenia negocjacji.

## V. PRZEDMIOT ZAMÓWIENIA

5.1. Przedmiotem niniejszego zamówienia jest: **„Dostawa dwukierunkowej maszyny wytrzymałościowej z komorą termiczną dla Instytutu Budownictwa PW Filii w Płocku”**.

5.2. Kody klasyfikacji Wspólnego Słownika Zamówień (CPV):  
38540000-2 Maszyny i aparatura badawcza i pomiarowa

5.3. **Szczegółowe określenie zakresu przedmiotu zamówienia zawarte jest w Rozdziale III SWZ.**

5.4. Ustalenia dodatkowe dotyczące przedmiotu zamówienia:

- Zamawiający nie dopuszcza składania ofert częściowych.
- Nie dokonano podziału zamówienia na części z powodu: Zakres i charakter zamówienia wykluczają jego podział na części z przyczyn organizacyjnych, ekonomicznych i celowościowych. Brak podziału zamówienia na części nie ogranicza dostępu małych i średnich przedsiębiorstw do realizacji przedmiotowego zamówienia.
- Zamawiający nie dopuszcza składania ofert wariantowych.
- Zamawiający nie przewiduje zawarcia umowy ramowej.
- Zamawiający nie przewiduje udzielania zaliczek na poczet wykonania zamówienia.
- Zamawiający nie przewiduje ustanowienia dynamicznego systemu zakupów.
- Zamawiający nie przewiduje zwrotu kosztów udziału w postępowaniu. Wykonawca ponosi wszelkie koszty związane z przygotowaniem i złożeniem oferty.
- Zamawiający nie przewiduje przeprowadzenia aukcji elektronicznej.
- Zamawiający przewiduje możliwość rozliczenia z Wykonawcą w walutach: **złoty polski - PLN, euro - EUR, dolar amerykański - USD**, z zaznaczeniem, że dla porównania ofert Zamawiający przeliczy cenę każdej oferty wyrażoną w walucie innej niż złoty polski stosując średni kurs NBP z dnia przekazania ogłoszenia o zamówieniu do Biuletynu Zamówień Publicznych.
- Zamawiający nie dopuszcza składania ofert w postaci katalogów elektronicznych ani dołączania katalogów elektronicznych do oferty.
- Zamawiający nie zastrzega możliwości ubiegania się o udzielenie zamówienia wyłącznie przez Wykonawców, o których mowa w art. 94 ustawy Pzp.
- Zamawiający nie określa dodatkowych wymagań związanych z zatrudnianiem osób, w odniesieniu do art. 95 i art. 96 ust 2 pkt 2 ustawy Pzp.
- Zamawiający nie przewiduje udzielenie zamówień, o których mowa w art. 214 ust. 1 pkt 8 ustawy Pzp.
- Zamawiający nie przewiduje przeprowadzenia wizji lokalnej.
- Zamawiający nie wymaga złożenia przedmiotowych środków dowodowych w tym postępowaniu.

5.5. **Podwykonawstwo**

- 5.5.1. Zamawiający nie wprowadza zastrzeżenia wskazującego na obowiązek osobistego wykonania przez Wykonawcę lub przez poszczególnych wykonawców wspólnie ubiegających się o udzielenie zamówienia, kluczowych zadań dotyczących dostaw.
- 5.5.2. Wykonawca może powierzyć wykonanie części zamówienia podwykonawcy.
- 5.5.3. W przypadku powierzenia wykonania części zamówienia podwykonawcy, Zamawiający żąda wskazania przez Wykonawcę w Formularzu ofertowym (**Rozdział II SWZ**), części zamówienia, których wykonanie zamierza powierzyć podwykonawcy i podania przez Wykonawcę nazw podwykonawców (o ile są mu znane na etapie składania oferty).
- 5.5.4. Zamawiający żąda, aby przed przystąpieniem do wykonania zamówienia Wykonawca, podał nazwy, dane kontaktowe oraz przedstawicieli, podwykonawców zaangażowanych w usługi, jeżeli są już znani. Wykonawca zawiadamia Zamawiającego o wszelkich zmianach w odniesieniu do informacji, o których mowa w zdaniu pierwszym, w trakcie realizacji zamówienia, a także przekazuje wymagane informacje na temat nowych podwykonawców, którym w późniejszym okresie zamierza powierzyć realizację usług (art. 462 u 3).
- 5.5.5. Jeżeli zmiana albo rezygnacja z podwykonawcy dotyczy podmiotu, na którego zasoby Wykonawca powoływał się, na zasadach określonych w art. 118 ust. 1 ustawy Pzp, w celu wykazania spełniania warunków udziału w postępowaniu, Wykonawca jest obowiązany wykazać Zamawiającemu, że proponowany inny podwykonawca lub Wykonawca samodzielnie spełnia je w stopniu nie mniejszym

niż podwykonawca, na którego zasoby Wykonawca powoływał się w trakcie postępowania o udzielenie zamówienia (art. 462 u 7).

- 5.5.6. Powierzenie wykonania części zamówienia podwykonawcom nie zwalnia Wykonawcy z odpowiedzialności za należyte wykonanie tego zamówienia.
- 5.5.7. Wymagania dotyczące umowy o podwykonawstwo zostały szczegółowo określone w **Rozdziale IV SWZ – Projektowane postanowienia umowy.**

## **VI. TERMIN WYKONANIA ZAMÓWIENIA**

Zamawiający wymaga, aby zamówienie zostało zrealizowane w terminie:

**do 154 dni od daty podpisania umowy.**

## **VII. WARUNKI UDZIAŁU W POSTĘPOWANIU I PODSTAWY WYKLUCZENIA**

- 7.1. O udzielenie zamówienia mogą ubiegać się Wykonawcy, którzy nie podlegają wykluczeniu oraz spełniają określone przez Zamawiającego warunki udziału w postępowaniu.
- 7.2. Zamawiający wymaga, aby Wykonawcy biorący udział w postępowaniu spełniali warunki, o których mowa w art. 112 ust. 2 ustawy Pzp, dotyczące:
  - 7.2.1. **zdolności do występowania w obrocie gospodarczym:**  
Zamawiający nie wyznacza szczegółowych wymagań w zakresie tego warunku.
  - 7.2.2. **posiadania uprawnień do prowadzenia określonej działalności gospodarczej lub zawodowej, o ile wynika to z odrębnych przepisów:**  
Zamawiający nie wyznacza szczegółowych wymagań w zakresie tego warunku.
  - 7.2.3. **sytuacji ekonomicznej lub finansowej:**  
Zamawiający nie wyznacza szczegółowych wymagań w zakresie tego warunku,
  - 7.2.4. **zdolności technicznej lub zawodowej:**  
W celu potwierdzenia spełnienia przez Wykonawcę warunku udziału w postępowaniu, Zamawiający będzie żądać od Wykonawcy, którego oferta została oceniona jako najkorzystniejsza wykazania, że wykonał, a w przypadku świadczeń powtarzających się lub ciągłych równie, że wykonuje co najmniej 2 dostawy z obszaru przedmiotu zamówienia odpowiadające swoim rodzajem przedmiotowi zamówienia tj. realizacja co najmniej 2 dostaw maszyn wytrzymałościowych o napędzie elektromechanicznym, nośności od 50 kN do 600 kN, w okresie ostatnich 3 lat przed upływem terminu składania ofert, a jeżeli okres prowadzenia działalności jest krótszy – w tym okresie.
- 7.3. Wykonawcy biorący udział w postępowaniu muszą spełnić warunek dotyczący braku podstaw do wykluczenia z postępowania o udzielenie zamówienia publicznego w okolicznościach, o których mowa w **art. 108 ust. 1 ustawy Pzp**, a także **art. 7 ust. 1 ustawy o szczególnych rozwiązaniach w zakresie przeciwdziałania wspieraniu agresji na Ukrainę oraz służących ochronie bezpieczeństwa narodowego.**
- 7.4. Zamawiający wykluczy z postępowania Wykonawców na podstawie art. 108 ust. 1 ustawy Pzp.
- 7.5. Zamawiający może wykluczyć Wykonawcę na każdym etapie postępowania o udzielenie zamówienia.
- 7.6. Wykluczenie Wykonawcy następuje zgodnie z art. 111 ustawy Pzp.
- 7.7. W przypadku **Wykonawców wspólnie ubiegających się o udzielenie zamówienia**, warunek dotyczący braku podstaw wykluczenia powinien spełniać każdy z Wykonawców samodzielnie.

## **VIII. WYKAZ PODMIOTOWYCH I PRZEDMIOTOWYCH ŚRODKÓW DOWODOWYCH**

- 8.1. W celu potwierdzenia spełniania przez Wykonawcę warunków udziału w postępowaniu oraz braku podstaw do wykluczenia z postępowania, do oferty należy załączyć:
  - 8.1.1. **oświadczenie o spełnianiu warunków udziału w postępowaniu oraz niepodleganiu wykluczeniu** aktualne na dzień składania ofert składane na podstawie art. 125 ust. 1 ustawy Pzp na formularzu stanowiącym **załącznik nr 1 do Rozdziału II SWZ**. Oświadczenie to stanowi wstępne potwierdzenie, że Wykonawca spełnia warunki udziału w postępowaniu,
  - 8.1.2. **oświadczenie dotyczące braku podstaw do wykluczenia** (na podstawie art. 7 ust. 1 ustawy z dnia 13 kwietnia 2022 r. o szczególnych rozwiązaniach w zakresie przeciwdziałania wspieraniu agresji na

Ukrainę oraz służących ochronie bezpieczeństwa narodowego) – stanowiące **załącznik nr 2 do Rozdziału II SWZ**.

- 8.2. Zamawiający przed udzieleniem zamówienia, wezwie Wykonawcę, którego oferta została najwyżej oceniona, do złożenia w wyznaczonym, nie krótszym niż 5 dni od dnia wezwania, terminie aktualnych na dzień złożenia następujących podmiotowych środków dowodowych:
  - 8.2.1. **Wykaz dostaw** wykonanych, a w przypadku świadczeń powtarzających się lub ciągłych również wykonywanych, w okresie ostatnich 3 lat, a jeżeli okres prowadzenia działalności jest krótszy – w tym okresie, wraz z podaniem ich wartości, przedmiotu, dat wykonania i podmiotów, na rzecz których dostawy zostały wykonane lub są wykonywane, oraz załączeniem dowodów określających, czy te dostawy zostały wykonane lub są wykonywane należycie, przy czym dowodami, o których mowa, są referencje bądź inne dokumenty sporządzone przed podmiot, na rzecz którego dostawy zostały wykonane, a w przypadku świadczeń powtarzających się lub ciągłych są wykonywane, a jeżeli wykonawca z przyczyn niezależnych od niego nie jest w stanie uzyskać tych dokumentów – oświadczenie wykonawcy, w przypadku świadczeń powtarzających się lub ciągłych nadal wykonywanych referencje bądź inne dokumenty potwierdzające ich należyte wykonywanie powinny być wystawione w okresie ostatnich 3 miesięcy. Wykaz musi potwierdzać w szczególności spełnienie warunku, o którym mowa w pkt.7.2.4. Rozdziału I SWZ oraz ma być załączony na formularzu zgodnym z treścią **załącznika nr 3 do Rozdziału II SWZ**.
  - 8.3. **Inne dokumenty wymagane od każdego Wykonawcy:**
    - 8.3.1. **formularz Oferta** stanowiący **Rozdział II SWZ** wypełniony i podpisany przez osobę/-y upoważnioną/-e do reprezentowania Wykonawcy,
    - 8.3.2. **opis przedmiotu zamówienia**, stanowiący **Rozdział III SWZ (załącznik nr 4)**,
    - 8.3.3. **pełnomocnictwo**, lub inny dokument potwierdzający umocowanie do reprezentowania Wykonawcy, jeżeli umocowanie tej osoby nie wynika z Krajowego Rejestru Sądowego, Centralnej Ewidencji i Informacji o Działalności Gospodarczej lub innego właściwego rejestru. W przypadku **wykonawców wspólnie ubiegających się o udzielenie zamówienia**, ustanawiają oni pełnomocnika do reprezentowania ich w postępowaniu o udzielenie zamówienia publicznego albo reprezentowania w postępowaniu i zawarcia umowy w sprawie zamówienia publicznego oraz załączają do oferty **pełnomocnictwo** poświadczające ten fakt.
    - 8.3.4. wspólników spółki cywilnej obowiązują przepisy dotyczące wykonawców wspólnie ubiegających się o udzielenie zamówienia, o których mowa w art. 117 ustawy Pzp. Wspólnicy spółki cywilnej wraz z ofertą złożą stosowne pełnomocnictwa oraz w przypadku wyboru oferty jako najkorzystniejszej umowę spółki cywilnej.
  - 8.4. Oferta oraz pozostałe dokumenty, dla których Zamawiający określił wzory w Rozdziale II SWZ, winny być sporządzone zgodnie z tymi wzorami co do treści oraz opisu kolumn i wierszy.

## **IX. OPIS SPOSOBU PRZYGOTOWANIA OFERT**

- 9.1. Zaleca się, aby przed rozpoczęciem wypełniania Formularza składania oferty lub wniosku wykonawca załogował się do systemu, a jeżeli nie posiada konta, założył bezpłatne konto. W przeciwnym wypadku wykonawca będzie miał ograniczone funkcjonalności, np. brak widoku wiadomości prywatnych od zamawiającego w systemie lub wycofania oferty lub wniosku bez kontaktu z Centrum Wsparcia Klienta.
- 9.2. Wykonawca składa ofertę za pośrednictwem Formularza składania oferty lub wniosku dostępnego na platformazakupowa.pl w konkretnym postępowaniu w sprawie udzielenia zamówienia publicznego.
- 9.3. Do oferty należy dołączyć wszystkie wymagane w Ogłoszeniu i SWZ dokumenty w postaci elektronicznej.
- 9.4. Oferta oraz przedmiotowe środki dowodowe (jeżeli były wymagane) składane elektronicznie muszą zostać podpisane **elektronicznym kwalifikowanym podpisem** lub **elektronicznym podpisem zaufanym** lub **elektronicznym podpisem osobistym**. W procesie składania oferty, w tym przedmiotowych środków dowodowych na platformie, **kwalifikowany podpis elektroniczny** lub

**elektronicznym podpisem zaufanym** lub **elektronicznym podpisem osobistym** Wykonawca składa bezpośrednio na dokumencie, który następnie przesyła do systemu.

- 9.5. Poświadczenia za zgodność z oryginałem dokonuje odpowiednio Wykonawca, podmiot, na którego zdolnościach lub sytuacji polega Wykonawca, wykonawcy wspólnie ubiegający się o udzielenie zamówienia publicznego albo podwykonawca, w zakresie dokumentów, które każdego z nich dotyczą. Poprzez oryginał należy rozumieć dokument podpisany **kwalfikowanym podpisem elektronicznym** lub **elektronicznym podpisem zaufanym** lub **elektronicznym podpisem osobistym** przez osobę/osoby upoważnioną/upoważnione. Poświadczenie za zgodność z oryginałem następuje w postaci elektronicznej podpisane kwalifikowanym podpisem elektronicznym lub podpisem zaufanym lub podpisem osobistym przez osobę/osoby upoważnioną/upoważnione.<sup>1</sup>
- 9.6. Oferta powinna być:
- sporządzona na podstawie załączników niniejszej SWZ w języku polskim,
  - złożona przy użyciu środków komunikacji elektronicznej tzn. za pośrednictwem [platformazakupowa.pl](https://platformazakupowa.pl),
  - podpisana **kwalfikowanym podpisem elektronicznym** lub **elektronicznym podpisem zaufanym** lub **elektronicznym podpisem osobistym** przez osobę/osoby upoważnioną/ upoważnione.
- 9.7. Podpisy kwalifikowane wykorzystywane przez Wykonawców do podpisywania wszelkich plików muszą spełniać "Rozporządzenie Parlamentu Europejskiego i Rady w sprawie identyfikacji elektronicznej i usług zaufania w odniesieniu do transakcji elektronicznych na rynku wewnętrznym (eIDAS) (UE) nr 910/2014 - od 1 lipca 2016 roku".
- 9.8. W przypadku wykorzystania formatu podpisu XAdES zewnętrzny. Zamawiający wymaga dołączenia odpowiedniej ilości plików tj. podpisywanych plików z danymi oraz plików XAdES.
- 9.9. Zgodnie z art. 18 ust. 3 ustawy Pzp, nie ujawnia się informacji stanowiących tajemnicę przedsiębiorstwa, w rozumieniu przepisów o zwalczaniu nieuczciwej konkurencji. Jeżeli Wykonawca, nie później niż w terminie składania ofert, w sposób niebudzący wątpliwości zastrzegł, że nie mogą być one udostępniane oraz wykazał, załączając stosowne wyjaśnienia, iż zastrzeżone informacje stanowią tajemnicę przedsiębiorstwa. Na platformie w formularzu składania oferty znajduje się miejsce wyznaczone do dołączenia części oferty stanowiącej tajemnicę przedsiębiorstwa.
- 9.10. Wykonawca, za pośrednictwem [platformazakupowa.pl](https://platformazakupowa.pl) może przed upływem terminu do składania ofert zmienić lub wycofać ofertę. Sposób dokonywania zmiany lub wycofania oferty zamieszczono w instrukcji zamieszczonej na stronie internetowej pod adresem: <https://platformazakupowa.pl/strona/45-instrukcje>
- 9.11. Każdy z Wykonawców może złożyć tylko jedną ofertę. Złożenie większej liczby ofert lub oferty zawierającej propozycje wariantowe spowoduje podlegać będzie odrzuceniu.
- 9.12. Ceny oferty muszą zawierać wszystkie koszty, jakie musi ponieść Wykonawca, aby zrealizować zamówienie z najwyższą starannością oraz ewentualne rabaty.
- 9.13. Dokumenty i oświadczenia składane przez wykonawcę powinny być w języku polskim, chyba że w SWZ dopuszczono inaczej. W przypadku załączenia dokumentów sporządzonych w innym języku niż dopuszczony, Wykonawca zobowiązany jest załączyć tłumaczenie na język polski.
- 9.14. Zgodnie z definicją dokumentu elektronicznego z art. 3 ustęp 2 Ustawy o informatyzacji działalności podmiotów realizujących zadania publiczne, opatrzenie pliku kwalifikowanym podpisem elektronicznym, zaufanym lub osobistym jest jednoznaczne z podpisaniem oryginału dokumentu, z wyjątkiem kopii poświadczonych odpowiednio przez innego wykonawcę ubiegającego się wspólnie z nim o udzielenie zamówienia, przez podmiot, na którego zdolnościach lub sytuacji polega Wykonawca, albo przez podwykonawcę.

---

<sup>1</sup> Zgodnie z Rozporządzeniem Prezesa Rady Ministrów z dnia 30 grudnia 2020 r. w sprawie sposobu sporządzania i przekazywania informacji oraz wymagań technicznych dla dokumentów elektronicznych oraz środków komunikacji elektronicznej w postępowaniu o udzielenie zamówienia publicznego lub konkursie



- 9.15. Maksymalny rozmiar jednego pliku przesyłanego za pośrednictwem dedykowanych formularzy do: złożenia, zmiany, wycofania oferty wynosi 150 MB natomiast przy komunikacji wielkość pliku to maksymalnie 500 MB.
- 9.16. **Rozszerzenia plików wykorzystywanych przez Wykonawców muszą być zgodne z Załącznikiem nr 2 do "Rozporządzenia Rady Ministrów w sprawie Krajowych Ram Interoperacyjności, minimalnych wymagań dla rejestrów publicznych i wymiany informacji w postaci elektronicznej oraz minimalnych wymagań dla systemów teleinformatycznych", zwanego dalej Rozporządzeniem KRI.**
- 9.17. Zamawiający rekomenduje wykorzystanie formatów: .pdf .doc .docx .xls .xlsx .jpg (.jpeg) **ze szczególnym wskazaniem na .pdf**
- 9.18. W celu ewentualnej kompresji danych Zamawiający rekomenduje wykorzystanie jednego z rozszerzeń: .zip lub .7Z
- 9.19. Wśród rozszerzeń powszechnych a **niewystępujących** w Rozporządzeniu KRI występują: .rar .gif .bmp .numbers .pages. **Dokumenty złożone w takich plikach zostaną uznane za złożone nieskutecznie.**
- 9.20. Zamawiający zwraca uwagę na ograniczenia wielkości plików podpisywanych profilem zaufanym, który wynosi **maksymalnie 10MB**, oraz na ograniczenie wielkości plików podpisywanych w aplikacji eDoApp służącej do składania podpisu osobistego, który wynosi **maksymalnie 5MB**.
- 9.21. W przypadku stosowania przez wykonawcę kwalifikowanego podpisu elektronicznego:
- Ze względu na niskie ryzyko naruszenia integralności pliku oraz łatwiejszą weryfikację podpisu zamawiający zaleca, w miarę możliwości, **przekonwertowanie plików składających się na ofertę na rozszerzenie .pdf i opatrzenie ich podpisem kwalifikowanym w formacie PAdES.**
  - Pliki w innych formatach niż PDF **zaleca się opatrzyć podpisem w formacie XAdES o typie zewnętrznym.** Wykonawca powinien pamiętać, aby plik z podpisem przekazywać łącznie z dokumentem podpisywanym.
  - Zamawiający rekomenduje wykorzystanie podpisu z kwalifikowanym znacznikiem czasu.
- 9.22. Zamawiający zaleca aby **w przypadku podpisywania pliku przez kilka osób, stosować podpisy tego samego rodzaju.** Podpisywanie różnymi rodzajami podpisów np. osobistym i kwalifikowanym może doprowadzić do problemów w weryfikacji plików.
- 9.23. Zamawiający zaleca, aby Wykonawca z odpowiednim wyprzedzeniem przetestował możliwość prawidłowego wykorzystania wybranej metody podpisania plików oferty.
- 9.24. Osobą składającą ofertę powinna być osoba kontaktowa podawana w dokumentacji.
- 9.25. Ofertę należy przygotować z należytą starannością dla podmiotu ubiegającego się o udzielenie zamówienia publicznego i zachowaniem odpowiedniego odstępu czasu do zakończenia przyjmowania ofert/wniosek. Sugerujemy złożenie oferty na 24 godziny przed terminem składania ofert/wniosek.
- 9.26. Jeśli Wykonawca pakuje dokumenty np. w plik o rozszerzeniu .zip, zaleca się wcześniejsze podpisanie każdego ze skompresowanych plików.
- 9.27. Zamawiający zaleca aby **nie** wprowadzać jakichkolwiek zmian w plikach po podpisaniu ich podpisem kwalifikowanym. Może to skutkować naruszeniem integralności plików co równoważne będzie z koniecznością odrzucenia oferty.
- 9.28. Podmiotowe środki dowodowe, przedmiotowe środki dowodowe oraz inne dokumenty lub oświadczenia, sporządzone **w języku obcym** przekazuje się wraz z tłumaczeniem na język polski.
- 9.29. W przypadku gdy podmiotowe środki dowodowe, przedmiotowe środki dowodowe, inne dokumenty, lub dokumenty potwierdzające umocowanie do reprezentowania odpowiednio wykonawcy, wykonawców wspólnie ubiegających się o udzielenie zamówienia publicznego, podmiotu udostępniającego zasoby na zasadach określonych w art. 118 ustawy Pzp lub podwykonawcy niebędącego podmiotem udostępniającym zasoby na takich zasadach, zwane dalej „dokumentami potwierdzającymi umocowanie do reprezentowania”, zostały wystawione przez upoważnione podmioty inne niż wykonawca, wykonawca wspólnie ubiegający się o udzielenie zamówienia, podmiot

udostępniający zasoby lub podwykonawca, zwane dalej „upoważnionymi podmiotami”, jako **dokument elektroniczny**, przekazuje się ten dokument.

- 9.30. W przypadku gdy podmiotowe środki dowodowe, przedmiotowe środki dowodowe, inne dokumenty, lub dokumenty potwierdzające umocowanie do reprezentowania, zostały wystawione przez upoważnione podmioty jako **dokument w postaci papierowej**, przekazuje się **cyfrowe odwzorowanie** tego dokumentu opatrzone kwalifikowanym podpisem elektronicznym, podpisem zaufanym lub podpisem osobistym, poświadczające zgodność cyfrowego odwzorowania z dokumentem w postaci papierowej.
- 9.31. Poświadczenia zgodności cyfrowego odwzorowania z dokumentem w postaci papierowej, o którym mowa w punkcie poprzednim, dokonuje notariusz lub w przypadku:
- 9.31.1. podmiotowych środków dowodowych oraz dokumentów potwierdzających umocowanie do reprezentowania – odpowiednio wykonawca, wykonawca wspólnie ubiegający się o udzielenie zamówienia, podmiot udostępniający zasoby lub podwykonawca, w zakresie podmiotowych środków dowodowych lub dokumentów potwierdzających umocowanie do reprezentowania, które każdego z nich dotyczą,
- 9.31.2. przedmiotowych środków dowodowych – odpowiednio wykonawca lub wykonawca wspólnie ubiegający się o udzielenie zamówienia,
- 9.31.3. innych dokumentów – odpowiednio wykonawca lub wykonawca wspólnie ubiegający się o udzielenie zamówienia, w zakresie dokumentów, które każdego z nich dotyczą.
- 9.32. Przez cyfrowe odwzorowanie, należy rozumieć dokument elektroniczny będący kopią elektroniczną treści zapisanej w postaci papierowej, umożliwiający zapoznanie się z tą treścią i jej zrozumienie, bez konieczności bezpośredniego dostępu do oryginału.
- 9.33. Podmiotowe środki dowodowe, w tym oświadczenie, o którym mowa w art. 117 ust. 4 ustawy, oraz zobowiązanie podmiotu udostępniającego zasoby, przedmiotowe środki dowodowe, niewystawione przez upoważnione podmioty, oraz pełnomocnictwo przekazuje się **w postaci elektronicznej** i opatruje się **kwalifikowanym podpisem elektronicznym, podpisem zaufanym lub podpisem osobistym**.
- 9.34. W przypadku gdy podmiotowe środki dowodowe, w tym oświadczenie, o którym mowa w art. 117 ust. 4 ustawy, oraz zobowiązanie podmiotu udostępniającego zasoby, przedmiotowe środki dowodowe, niewystawione przez upoważnione podmioty lub pełnomocnictwo, zostały sporządzone jako dokument **w postaci papierowej** i opatrzone własnoręcznym podpisem, przekazuje się **cyfrowe odwzorowanie** tego dokumentu opatrzone kwalifikowanym podpisem elektronicznym, a w przypadku postępowań lub konkursów, o wartości mniejszej niż progi unijne, kwalifikowanym podpisem elektronicznym, podpisem zaufanym lub podpisem osobistym, poświadczającym zgodność cyfrowego odwzorowania z dokumentem w postaci papierowej.
- 9.35. Poświadczenia zgodności cyfrowego odwzorowania z dokumentem w postaci papierowej, o którym mowa w punkcie poprzednim, dokonuje notariusz lub w przypadku:
- 9.35.1. podmiotowych środków dowodowych – odpowiednio wykonawca, wykonawca wspólnie ubiegający się o udzielenie zamówienia, podmiot udostępniający zasoby lub podwykonawca, w zakresie podmiotowych środków dowodowych, które każdego z nich dotyczą,
- 9.35.2. przedmiotowego środka dowodowego, oświadczenia, o którym mowa w art. 117 ust. 4 ustawy, lub zobowiązania podmiotu udostępniającego zasoby – odpowiednio wykonawca lub wykonawca wspólnie ubiegający się o udzielenie zamówienia,
- 9.35.3. pełnomocnictwa – mocodawca.
- 9.36. W przypadku przekazywania w postępowaniu dokumentu elektronicznego w formacie poddającym dane **kompresji**, opatrzenie pliku zawierającego **skompresowane dokumenty** kwalifikowanym podpisem elektronicznym, podpisem zaufanym lub podpisem osobistym, jest równoznaczne z opatrzeniem wszystkich dokumentów zawartych w tym pliku odpowiednio kwalifikowanym podpisem elektronicznym, podpisem zaufanym lub podpisem osobistym.
- 9.37. W przypadku gdy podmiotowe środki dowodowe, przedmiotowe środki dowodowe lub inne dokumenty, dokumenty potwierdzające umocowanie do reprezentowania, zostały wystawione przez upoważnione

podmioty jako dokument elektroniczny, przekazuje się uwierzytelniony wydruk wizualizacji treści tego dokumentu.

- 9.38. Uwierzytelniony wydruk, o którym mowa w powyższym punkcie, zawiera w szczególności identyfikator dokumentu lub datę wydruku, a także własnoręczny podpis odpowiednio wykonawcy, wykonawcy wspólnie ubiegającego się o udzielenie zamówienia, podmiotu udostępniającego zasoby lub podwykonawcy albo uczestnika konkursu, potwierdzający zgodność wydruku z treścią dokumentu elektronicznego.
- 9.39. Zamawiający może żądać przedstawienia oryginału lub notarialnie poświadczonej kopii, wyłącznie wtedy, gdy złożona kopia jest nieczytelna lub budzi wątpliwości co do jej prawdziwości.

#### **X. INFORMACJE O ŚRODKACH KOMUNIKACJI ELEKTRONICZNEJ, PRZY UŻYCIU KTÓRYCH ZAMAWIAJĄCY BĘDZIE KOMUNIKOWAŁ SIĘ Z WYKONAWCAMI, INFORMACJE O WYMAGANIACH TECZNIENYCH I ORGANIZACYJNYCH SPORZĄDZANIA, WYSYŁANIA I ODBIERANIA KORESPONDENCJI ELEKTRONICZNEJ**

- 10.1. Ofertę oraz oświadczenia o spełnianiu warunków udziału w zamówieniu oraz o braku podstaw wykluczenia składa się, pod rygorem nieważności, w formie elektronicznej tj. opatrzonej kwalifikowanym podpisem elektronicznym, lub w postaci elektronicznej opatrzonej podpisem zaufanym lub podpisem osobistym.
- 10.2. Postępowanie prowadzone jest w języku polskim w formie elektronicznej za pośrednictwem [platformazakupowa.pl](https://platformazakupowa.pl) pod adresem [https://platformazakupowa.pl/pn/pw\\_edu](https://platformazakupowa.pl/pn/pw_edu)
- 10.3. Wszelkie zmiany i wyjaśnienia treści SWZ oraz inne dokumenty zamówienia bezpośrednio związane z postępowaniem o udzielenie zamówienia będą udostępniane na Platformie.
- 10.4. W celu skrócenia czasu udzielenia odpowiedzi na pytania komunikacja między zamawiającym a wykonawcami w zakresie:
- przesyłania Zamawiającemu pytań do treści SWZ;
  - przesyłania odpowiedzi na wezwanie Zamawiającego do złożenia podmiotowych środków dowodowych;
  - przesyłania odpowiedzi na wezwanie Zamawiającego do złożenia/poprawienia/uzupełnienia oświadczenia, o którym mowa w art. 125 ust. 1, podmiotowych środków dowodowych, innych dokumentów lub oświadczeń składanych w postępowaniu;
  - przesyłania odpowiedzi na wezwanie Zamawiającego do złożenia wyjaśnień dotyczących treści oświadczenia, o którym mowa w art. 125 ust. 1 lub złożonych podmiotowych środków dowodowych lub innych dokumentów lub oświadczeń składanych w postępowaniu;
  - przesyłania odpowiedzi na wezwanie Zamawiającego do złożenia wyjaśnień dot. treści przedmiotowych środków dowodowych;
  - przesyłania odpowiedzi na inne wezwania Zamawiającego wynikające z ustawy - Prawo zamówień publicznych;
  - przesyłania wniosków, informacji, oświadczeń Wykonawcy;
  - przesyłania odwołania/inne
- odbywa się za pośrednictwem [platformazakupowa.pl](https://platformazakupowa.pl) i formularza „Wyślij wiadomość do zamawiającego”.
- Za datę przekazania (wpływu) oświadczeń, wniosków, zawiadomień oraz informacji przyjmuje się datę ich przesłania za pośrednictwem [platformazakupowa.pl](https://platformazakupowa.pl) poprzez kliknięcie przycisku „Wyślij wiadomość do zamawiającego” po których pojawi się komunikat, że wiadomość została wysłana do zamawiającego.
- 10.5. Zamawiający dopuszcza, opcjonalnie, komunikację za pośrednictwem poczty elektronicznej. Adres poczty elektronicznej osoby uprawnionej do kontaktu z Wykonawcami: [zamowienia.plock@pw.edu.pl](mailto:zamowienia.plock@pw.edu.pl)
- 10.6. Zamawiający będzie przekazywał wykonawcom informacje za pośrednictwem [platformazakupowa.pl](https://platformazakupowa.pl). Informacje dotyczące odpowiedzi na pytania, zmiany specyfikacji, zmiany terminu składania i otwarcia ofert Zamawiający będzie zamieszczał na platformie w sekcji “Komunikaty”. Korespondencja, której

zgodnie z obowiązującymi przepisami adresatem jest konkretny Wykonawca, będzie przekazywana za pośrednictwem [platformazakupowa.pl](https://platformazakupowa.pl) do konkretnego wykonawcy.

- 10.7. Wykonawca jako podmiot profesjonalny ma obowiązek sprawdzania komunikatów i wiadomości bezpośrednio na [platformazakupowa.pl](https://platformazakupowa.pl) przesłanych przez zamawiającego, gdyż system powiadomień może ulec awarii lub powiadomienie może trafić do folderu SPAM.
- 10.8. Zamawiający, zgodnie z § 11 ust. 2 Rozporządzenia Prezesa Rady Ministrów z dnia 30 grudnia 2020 r. w sprawie sposobu sporządzania i przekazywania informacji oraz wymagań technicznych dla dokumentów elektronicznych oraz środków komunikacji elektronicznej w postępowaniu o udzielenie zamówienia publicznego lub konkursie zamieszcza wymagania dotyczące specyfikacji połączenia, formatu przesyłanych danych oraz szyfrowania i oznaczania czasu przekazania i odbioru danych za pośrednictwem [platformazakupowa.pl](https://platformazakupowa.pl), tj.:
- a) stały dostęp do sieci Internet o gwarantowanej przepustowości nie mniejszej niż 512 kb/s,
  - b) komputer klasy PC lub MAC o następującej konfiguracji: pamięć min. 2 GB Ram, procesor Intel IV 2 GHZ lub jego nowsza wersja, jeden z systemów operacyjnych - MS Windows 7, Mac Os x 10 4, Linux, lub ich nowsze wersje,
  - c) zainstalowana dowolna przeglądarka internetowa; Uwaga! od dnia 17 sierpnia 2021, ze względu na zakończenie wspierania przeglądarki Internet Explorer przez firmę Microsoft, stosowanie przeglądarki Internet Explorer nie będzie dopuszczalne,
  - d) włączona obsługa JavaScript,
  - e) zainstalowany program Adobe Acrobat Reader lub inny obsługujący format plików .pdf,
  - f) Platformazakupowa.pl działa według standardu przyjętego w komunikacji sieciowej - kodowanie UTF8,
  - g) Oznaczenie czasu odbioru danych przez platformę zakupową stanowi datę oraz dokładny czas (hh:mm:ss) generowany wg. czasu lokalnego serwera synchronizowanego z zegarem Głównego Urzędu Miar.
- 10.9. Wykonawca, przystępując do niniejszego postępowania o udzielenie zamówienia publicznego:
- a) akceptuje warunki korzystania z [platformazakupowa.pl](https://platformazakupowa.pl) określone w Regulaminie zamieszczonym na stronie internetowej pod linkiem w zakładce „Regulamin” oraz uznaje go za wiążący,
  - b) zapoznał i stosuje się do Instrukcji składania ofert/wniosków dostępnej pod linkiem: <https://platformazakupowa.pl/strona/45-instrukcje>
- 10.11. **Zamawiający nie ponosi odpowiedzialności za złożenie oferty w sposób niezgodny z Instrukcją korzystania z [platformazakupowa.pl](https://platformazakupowa.pl)**, w szczególności za sytuację, gdy zamawiający zapozna się z treścią oferty przed upływem terminu składania ofert (np. złożenie oferty w zakładce „Wyślij wiadomość do zamawiającego”).
- Taka oferta zostanie uznana przez Zamawiającego za ofertę handlową i nie będzie brana pod uwagę w przedmiotowym postępowaniu ponieważ nie został spełniony obowiązek narzucony w art. 221 Ustawy Prawo Zamówień Publicznych.
- 10.12. Zamawiający informuje, że instrukcje korzystania z [platformazakupowa.pl](https://platformazakupowa.pl) dotyczące w szczególności logowania, składania wniosków o wyjaśnienie treści SWZ, składania ofert oraz innych czynności podejmowanych w niniejszym postępowaniu przy użyciu [platformazakupowa.pl](https://platformazakupowa.pl) znajdują się w zakładce „Instrukcje dla Wykonawców” na stronie internetowej pod adresem: <https://platformazakupowa.pl/strona/45-instrukcje>

## **XI. OPIS SPOSOBU UDZIELENIA WYJAŚNIEŃ DOTYCZĄCYCH TREŚCI SWZ**

- 11.1. Wykonawca może zwrócić się do Zamawiającego z wnioskiem o wyjaśnienie treści SWZ. Zamawiający jest obowiązany udzielić wyjaśnień niezwłocznie, jednak nie później niż na 2 dni przed upływem terminu składania ofert, pod warunkiem, że wniosek o wyjaśnienie treści specyfikacji warunków zamówienia wpłynął do Zamawiającego nie później niż na 4 dni przed upływem terminu składania ofert.

- 11.2. Jeżeli zamawiający nie udzieli wyjaśnień w terminie, o którym mowa powyżej, przedłuży termin składania ofert o czas niezbędny do zapoznania się wszystkich zainteresowanych wykonawców z wyjaśnieniami niezbędnymi do należytego przygotowania i złożenia ofert.
- 11.3. W przypadku gdy wniosek o wyjaśnienie treści SWZ nie wpłynął w terminie, o którym mowa w pkt 11.1., zamawiający nie ma obowiązku udzielania wyjaśnień SWZ oraz obowiązku przedłużenia terminu składania ofert.
- 11.4. Przedłużenie terminu składania ofert nie wpływa na bieg terminu składania wniosku o wyjaśnienie treści SWZ.
- 11.5. Treść zapytań wraz z wyjaśnieniami zamawiający udostępni, bez ujawniania źródła zapytania, na stronie internetowej prowadzonego postępowania.
- 11.6. Zamawiający nie zamierza zwoływać zebrania Wykonawców w celu wyjaśnienia treści SWZ.
- 11.7. W uzasadnionych przypadkach Zamawiający może, przed upływem terminu składania ofert, zmienić treść SWZ. Dokonaną zmianę SWZ Zamawiający zamieści na stronie internetowej prowadzonego postępowania.
- 11.8. Jeżeli zmiana treści specyfikacji warunków zamówienia prowadzić będzie do zmiany treści ogłoszenia o zamówieniu Zamawiający zamieści ogłoszenie o zmianie ogłoszenia w Biuletynie Zamówień Publicznych.
- 11.9. Jeżeli zmiana treści SWZ jest istotna dla sporządzenia oferty lub wymaga od Wykonawców dodatkowego czasu na zapoznanie się ze zmianą treści SWZ i przygotowanie ofert, Zamawiający przedłuży termin składania ofert o czas niezbędny na ich przygotowanie i poinformuje o tym Wykonawców poprzez zamieszczenie informacji na stronie internetowej prowadzonego postępowania, na której została udostępniona SWZ. Informację o przedłużonym terminie składania ofert Zamawiający zamieści w ogłoszeniu o zmianie ogłoszenia.
- 11.10. W przypadku rozbieżności pomiędzy treścią niniejszej SWZ a treścią udzielonych odpowiedzi jako obowiązującą należy przyjąć treść pisma zawierającego późniejsze oświadczenie Zamawiającego.

## **XII. WYMAGANIA DOTYCZĄCE WADIUM**

Zamawiający nie wymaga wniesienia wadium.

## **XIII. TERMIN ZWIĄZANIA OFERTĄ**

- 13.1. **Wykonawca jest związany ofertą od dnia upływu terminu składania ofert do dnia 20.04.2023 r.**
- 13.2. W przypadku, gdy wybór najkorzystniejszej oferty nie nastąpi przed upływem terminu związania ofertą określonego w SWZ, Zamawiający przed upływem terminu związania ofertą zwraca się jednokrotnie do Wykonawców o wyrażenie zgody na przedłużenie tego terminu o wskazany przez niego okres, nie dłuższy niż 30 dni.
- 13.3. Przedłużenie terminu związania ofertą, o którym mowa w pkt. 13.2., wymaga złożenia przez Wykonawcę pisemnego oświadczenia o wyrażeniu zgody na przedłużenie terminu związania ofertą.

## **XIV. SPOSÓB I TERMIN SKŁADANIA OFERT**

- 14.1. **Ofertę wraz z wymaganymi dokumentami należy umieścić na platformazakupowa.pl pod adresem: [https://platformazakupowa.pl/pn/pw\\_edu](https://platformazakupowa.pl/pn/pw_edu) w myśl Ustawy PZP na stronie internetowej prowadzonego postępowania do dnia 22.03.2023 r. do godziny 09:00.**
- 14.2. Do oferty należy dołączyć wszystkie wymagane w SWZ dokumenty.
- 14.3. Po wypełnieniu Formularza składania oferty lub wniosku i dołączenia wszystkich wymaganych załączników należy kliknąć przycisk „Przejdź do podsumowania”.
- 14.4. Oferta lub wniosek składana elektronicznie musi zostać podpisana elektronicznym podpisem kwalifikowanym, podpisem zaufanym lub podpisem osobistym. W procesie składania oferty za pośrednictwem platformazakupowa.pl, Wykonawca powinien złożyć podpis bezpośrednio na dokumentach przesłanych za pośrednictwem platformazakupowa.pl. Zalecamy stosowanie podpisu na każdym załączonym pliku osobno, w szczególności wskazanych w art. 63 ust 1 oraz ust.2 Pzp, gdzie

zaznaczono, iż oferty, wnioski o dopuszczenie do udziału w postępowaniu oraz oświadczenie, o którym mowa w art. 125 ust.1 sporządza się, pod rygorem nieważności, w postaci lub formie elektronicznej i opatruje się odpowiednio w odniesieniu do wartości postępowania kwalifikowanym podpisem elektronicznym, podpisem zaufanym lub podpisem osobistym.

- 14.5. Za datę złożenia oferty przyjmuje się datę jej przekazania w systemie (platformie) w drugim kroku składania oferty poprzez kliknięcie przycisku “Złóż ofertę” i wyświetlenie się komunikatu, że oferta została zaszyfrowana i złożona.
- 14.6. Szczegółowa instrukcja dla Wykonawców dotycząca złożenia, zmiany i wycofania oferty znajduje się na stronie internetowej pod adresem: <https://platformazakupowa.pl/strona/45-instrukcje>

## **XV. TERMIN OTWARCIA OFERT**

- 15.1. **Otwarcie ofert nastąpi niezwłocznie po upływie terminu składania ofert, nie później niż następnego dnia po dniu, w którym upłynął termin składania ofert, tj. w dniu 22.03.2023 r., o godzinie 09:05.**
- 15.2. Jeżeli otwarcie ofert następuje przy użyciu systemu teleinformatycznego, w przypadku awarii tego systemu, która powoduje brak możliwości otwarcia ofert w terminie określonym przez zamawiającego, otwarcie ofert następuje niezwłocznie po usunięciu awarii.
- 15.3. Zamawiający poinformuje o zmianie terminu otwarcia ofert na stronie internetowej prowadzonego postępowania.
- 15.4. Zamawiający, najpóźniej przed otwarciem ofert, udostępni za pośrednictwem platformazakupowa.pl tj. na stronie internetowej prowadzonego postępowania informację o kwocie, jaką zamierza przeznaczyć na sfinansowanie zamówienia.
- 15.5. Zamawiający, niezwłocznie po otwarciu ofert, udostępni na stronie internetowej prowadzonego postępowania informacje o:
  - 15.5.1. nazwach albo imionach i nazwiskach oraz siedzibach lub miejscach prowadzonej działalności gospodarczej albo miejscach zamieszkania wykonawców, których oferty zostały otwarte,
  - 15.5.2. cenach lub kosztach zawartych w ofertach.Informacja zostanie opublikowana na stronie postępowania na platformazakupowa.pl w sekcji „Komunikaty”.
- 15.6. W przypadku ofert, które podlegają negocjacjom, Zamawiający udostępni informacje, o których mowa w pkt. 15.5. b), niezwłocznie po otwarciu ofert ostatecznych albo unieważnieniu postępowania.

## **XVI. SPOSÓB OBLICZANIA CENY OFERTY ORAZ OPIS KRYTERIÓW, KTÓRYMI ZAMAWIAJĄCY BĘDZIE SIĘ KIEROWAŁ PRZY WYBORZE OFERTY WRAZ Z PODANIEM WAG TYCH KRYTERIÓW I SPOSOBU OCENY OFERT**

- 16.1. Przy dokonywaniu wyboru najkorzystniejszej oferty Zamawiający stosować będzie następujące kryteria oceny ofert:
  1. **Cena oferty brutto – 60%**
  2. **Termin realizacji zamówienia – 20% (termin realizacji należy podać w dniach)**
  3. **Okres gwarancji – 20% (okres gwarancji należy podać w miesiącach)**
- 16.2. W kryterium „cena oferty brutto” zostanie zastosowany wzór: Ocena punktowa = *(najniższa cena brutto spośród cen brutto ofert nieodrzuconych / cena brutto oferty ocenianej) x 60 pkt*  
Oferta najkorzystniejsza otrzyma w tym kryterium **60 pkt.**, a pozostałe oferty proporcjonalnie mniej.

Zamawiający dopuszcza złożenie oferty z ceną wyrażoną w walutach: **złoty polski - PLN, euro - EUR, dolar amerykański - USD**, z zaznaczeniem, że dla porównania ofert Zamawiający przeliczy cenę każdej oferty wyrażoną w walucie innej niż złoty polski stosując średni kurs NBP z dnia przekazania ogłoszenia o zamówieniu do Biuletynu Zamówień Publicznych.

- 16.3. W kryterium „termin realizacji zamówienia” zostanie zastosowany wzór: **Ocena punktowa** = (najkrótszy termin spośród złożonych ofert nieodrzuconych / termin oferty ocenianej) x 20 pkt
- Zamawiający wymaga, aby zamówienie zostało zrealizowane w nieprzekraczalnym terminie: **do 154 dni od daty podpisania umowy**, przy czym realizacja zamówienia dla oceny ofert **nie może być krótsza niż 112 dni od daty podpisania umowy**. W przypadku gdy Wykonawca zaoferuje wykonanie przedmiotu zamówienia w terminie krótszym niż 112 dni otrzyma 0 pkt w kryterium „termin realizacji zamówienia”. W przypadku gdy Wykonawca zaoferuje wykonanie przedmiotu zamówienia w terminie dłuższym niż 154 dni, jego oferta zostanie odrzucona jako niezgodna z wymaganiami SWZ.
- Oferta najkorzystniejsza otrzyma w tym kryterium 20 pkt., a pozostałe oferty proporcjonalnie mniej.
- 16.4. W ramach kryterium „okres gwarancji” zostanie zastosowany wzór:
- Ocena punktowa** = (okres gwarancji oferty ocenianej / najwyższy okres gwarancji spośród ofert nieodrzuconych) x 20 pkt.
- Najkrótszy możliwy okres gwarancji na urządzenie wymagany przez Zamawiającego: **12 miesięcy** od daty podpisania protokołu odbioru końcowego wykonania przedmiotu umowy. Najdłuższy możliwy okres gwarancji uwzględniony do oceny ofert: **36 miesięcy** od daty podpisania protokołu odbioru końcowego wykonania przedmiotu umowy.
- W przypadku, gdy Wykonawca zaoferuje okres gwarancji krótszy niż 12 miesięcy, jego oferta zostanie odrzucona. W przypadku, gdy Wykonawca zaoferuje okres gwarancji dłuższy niż 36 miesięcy, otrzyma maksymalną ilość punktów w tym kryterium.
- Oferta najkorzystniejsza otrzyma w tym kryterium 20 pkt., a pozostałe oferty proporcjonalnie mniej.
- 16.5. Za najkorzystniejszą zostanie uznana oferta, która nie podlega odrzuceniu oraz uzyska łącznie największą liczbę punktów w podanych kryteriach oceny ofert (z dokładnością dwóch miejsc po przecinku) i będzie spełniała wymagania określone w SWZ.
- 16.6. Jeżeli nie można dokonać wyboru najkorzystniejszej oferty ze względu na to, że zostały złożone oferty o takiej samej cenie, Zamawiający wzywa Wykonawców, którzy złożyli te oferty, do złożenia w terminie określonym przez Zamawiającego ofert dodatkowych zawierających nową cenę.
- 16.7. Wykonawcy, składając oferty dodatkowe, nie mogą zaoferować cen wyższych niż zaoferowane w uprzednio złożonych przez nich ofertach.
- 16.8. **Cena brutto oferty winna być wyrażona w walutach: złoty polski - PLN, euro – EUR lub dolar amerykański - USD. Powinna być wyrażona liczbowo i słownie oraz podana z dokładnością do dwóch miejsc po przecinku.**
- 16.9. Jeżeli została złożona oferta, której wybór prowadziłby do powstania u zamawiającego obowiązku podatkowego zgodnie z ustawą o podatku od towarów i usług, dla celów zastosowania kryterium ceny lub kosztu zamawiający dolicza do przedstawionej w tej ofercie ceny kwotę podatku od towarów i usług, którą miałby obowiązek rozliczyć.
- 16.10. W ofercie, o której mowa powyżej, wykonawca ma obowiązek poinformowania zamawiającego, że wybór jego oferty będzie prowadził do powstania u zamawiającego obowiązku podatkowego, wskazania nazwy (rodzaju) towaru lub usługi, których dostawa lub świadczenie będą prowadziły do powstania obowiązku podatkowego, wskazania wartości towaru lub usługi objętego obowiązkiem podatkowym zamawiającego, bez kwoty podatku oraz wskazania stawki podatku od towarów i usług, która zgodnie z wiedzą wykonawcy, będzie miała zastosowanie.

## **XVII. INFORMACJE O FORMALNOŚCIACH, JAKIE POWINNY ZOSTAĆ DOPEŁNIONE PO WYBORZE OFERTY W CELU ZAWARCIA UMOWY W SPRAWIE ZAMÓWIENIA PUBLICZNEGO**

- 17.1. W przypadku udzielenia zamówienia Wykonawcom wspólnie ubiegającym się o udzielenie zamówienia (w tym spółkom cywilnym) – Zamawiający zastrzega sobie prawo do żądania przed zawarciem umowy o udzielenie zamówienia publicznego umowy regulującej współpracę tych Wykonawców.

- 17.2. Zamawiający przed podpisaniem umowy będzie żądał złożenia w przypadku Wykonawcy, którego oferta zostanie uznana za najkorzystniejszą: **umowy z podwykonawcami** na realizację powierzonego im do wykonania przedmiotu zamówienia (jego części) i zgodnego z ofertą Wykonawcy – jeżeli planuje on wykonanie części przedmiotu zamówienia przy udziale Podwykonawców.
- 17.3. W przypadku nie przedłożenia przez Wykonawcę wymaganych dokumentów przed podpisaniem umowy o udzielenie zamówienia publicznego, umowa ta nie zostanie zawarta winy Wykonawcy, a ponadto Zamawiający będzie uprawniony do dochodzenia odszkodowania na zasadach ogólnych (za szkodę spowodowaną uchycieniem się od zawarcia umowy).

## **XVIII. UDZIELENIE ZAMÓWIENIA**

- 18.1. Zamawiający udzieli zamówienia Wykonawcy, którego oferta zostanie uznana za najkorzystniejszą w oparciu o ustalone kryterium wyboru i która spełnia wszystkie wymagania stawiane Wykonawcy przez Zamawiającego w niniejszej SWZ.
- 18.2. Zamawiający poinformuje równocześnie wszystkich wykonawców, którzy w odpowiedzi na ogłoszenie o zamówieniu złożyli oferty, o wykonawcach:
  - 18.2.1. których oferty nie zostały odrzucone, oraz punktacji przyznanej ofertom w każdym kryterium oceny ofert i łącznej punktacji,
  - 18.2.2. których oferty zostały odrzucone,
  - 18.2.3. którzy nie zostali zakwalifikowani do negocjacji, oraz punktacji przyznanej ich ofertom w każdym kryterium oceny ofert i łącznej punktacji, w przypadku, o którym mowa w art. 288 ust. 1 Pzp;  
– podając uzasadnienie faktyczne i prawne.
- 18.3. Niezwłocznie po wyborze najkorzystniejszej oferty Zamawiający poinformuje wszystkich wykonawców, którzy złożyli oferty o:
  - 18.3.1. wyborze najkorzystniejszej oferty, podając nazwę albo imię i nazwisko, siedzibę albo miejsce zamieszkania, jeżeli jest miejscem wykonywania działalności Wykonawcy, którego ofertę wybrano oraz nazwy albo imiona i nazwiska, siedziby albo miejsca zamieszkania, jeżeli są miejscami wykonywania działalności Wykonawców, którzy złożyli oferty, a także punktację przyznaną ofertom w każdym kryterium oceny ofert i łączną punktację,
  - 18.3.2. wykonawcach, których oferty zostały odrzucone,  
– podając uzasadnienie faktyczne i prawne.
- 18.4. Zamawiający zamieści informacje, o których mowa w art. 253 ust. 1 pkt. 1 ustawy Pzp na stronie internetowej prowadzonego postępowania. (<http://www.zamowienia.pw.edu.pl/wykaz/>).
- 18.5. O ewentualnym unieważnieniu postępowania Zamawiający zawiadomi wykonawców, którzy złożyli oferty, podając uzasadnienie faktyczne i prawne.
- 18.6. Zamawiający udostępni powyższe informacje niezwłocznie na stronie internetowej prowadzonego postępowania.
- 18.7. W przypadku unieważnienia postępowania Zamawiający niezwłocznie zawiadomi Wykonawców, którzy ubiegali się o udzielenie zamówienia w tym postępowaniu, o wszczęciu kolejnego postępowania, które dotyczyć będzie tego samego przedmiotu zamówienia lub obejmować będzie ten sam przedmiot zamówienia.
- 18.8. Zamawiający zawrze umowę w sprawie zamówienia publicznego, z uwzględnieniem art. 577 ustawy Pzp, w terminie nie krótszym niż 5 dni od dnia przesłania zawiadomienia o wyborze najkorzystniejszej oferty, jeżeli zawiadomienie to zostało przesłane przy użyciu środków komunikacji elektronicznej, albo 10 dni – jeżeli zostało przesłane w inny sposób.
- 18.9. Zamawiający może zawrzeć umowę w sprawie zamówienia publicznego przed upływem terminu, o którym mowa w punkcie poprzednim, jeżeli w postępowaniu prowadzonym w trybie podstawowym zostanie złożona tylko 1 oferta.



- 18.10. Jeżeli Wykonawca, którego oferta została wybrana jako najkorzystniejsza będzie uchylał się od zawarcia umowy w sprawie zamówienia publicznego, Zamawiający może dokonać ponownego badania i oceny ofert spośród ofert pozostałych w postępowaniu Wykonawców oraz wybrać najkorzystniejszą ofertę albo unieważnić postępowanie.

#### **XIX. PROJEKTOWANE POSTANOWIENIA UMOWY**

- 19.1. Wzór umowy zawiera **Rozdział IV** SWZ.
- 19.2. Zamawiający przewiduje możliwość dokonania zmian postanowień umowy – zgodnie z art. 454-455 ustawy Prawo zamówień publicznych, za zgodą obu stron.
- 19.3. Zamawiający przewiduje możliwość zmian postanowień zawartej umowy w stosunku do treści oferty, na podstawie której dokonano wyboru Wykonawcy, w przypadku wystąpienia co najmniej jednej z okoliczności wymienionych w § 9 ust. 2 projektu umowy, stanowiącego **Rozdział IV** niniejszej SWZ.

#### **XX. WYMAGANIA DOTYCZĄCE ZABEZPIECZENIA NALEŻYTEGO WYKONANIA UMOWY**

Zamawiający nie wymaga wniesienia zabezpieczenia należytego wykonania umowy.

#### **XXI. POUCZENIE O ŚRODKACH OCHRONY PRAWNEJ**

Wykonawcom, a także innym podmiotom, jeśli mają lub mieli interes w uzyskaniu zamówienia oraz ponieśli lub mogą ponieść szkodę w wyniku naruszenia przez Zamawiającego przepisów ustawy Pzp, przysługują środki ochrony prawnej określone w Dziale IX ustawy Pzp (w przedmiotowym postępowaniu są to środki ochrony prawnej dla zamówień o wartości nieprzekraczającej progów unijnych, o których mowa w art. 3 ustawy z dnia 11 września 2019 r. – Prawo zamówień publicznych). Środki ochrony prawnej wobec ogłoszenia wszczynającego postępowanie o udzielenie zamówienia oraz dokumentów zamówienia przysługują również organizacjom wpisanym na listę, o której mowa w art. 469 pkt 15 ustawy Pzp, oraz Rzecznikowi Małych i Średnich Przedsiębiorców.

#### **XXII. KLAUZULA INFORMACYJNA Z ART. 13 RODO – W CELU ZWIĄZANYM Z POWYŻSZYM POSTĘPOWANIEM**

- 22.1. Zgodnie z art. 13 ust. 1 i 2 rozporządzenia Parlamentu Europejskiego i Rady (UE) 2016/679 z dnia 27 kwietnia 2016 r. w sprawie ochrony osób fizycznych w związku z przetwarzaniem danych osobowych i w sprawie swobodnego przepływu takich danych oraz uchylenia dyrektywy 95/46/WE (ogólne rozporządzenie o ochronie danych) (Dz. Urz. UE L 119 z 04.05.2016, str. 1), dalej „RODO” i ustawy z dnia 21 lutego 2019 r. o zmianie niektórych ustaw w związku z zapewnieniem stosowania rozporządzenia Parlamentu Europejskiego i Rady (UE) 2016/679 z dnia 27 kwietnia 2016r., Zamawiający informuje, że:
- 22.1.1. administratorem Pani/Pana danych osobowych jest Politechnika Warszawska, Pl. Politechniki 1, 00-661 Warszawa,
- 22.1.2. z inspektorem ochrony danych osobowych w Politechnice Warszawskiej można kontaktować się pod adresem e-mail: iod@pw.edu.pl,
- 22.1.3. Pani/Pana dane osobowe przetwarzane będą na podstawie art. 6 ust. 1 lit. c RODO w celu związanym z powyższym postępowaniem,
- 22.1.4. odbiorcami Pani/Pana danych osobowych będą osoby lub podmioty, którym udostępniona zostanie dokumentacja postępowania w oparciu o art. 18 lub 74 ustawy z dnia 11 września 2019 r. – Prawo zamówień publicznych, zwanej dalej „ustawa Pzp”,
- 22.1.5. Administrator będzie przetwarzać dane osobowe w zakresie procedury mającej na celu wyłonienie wykonawcy, a w efekcie zawarcia umowy, mocą której zostanie udzielone zamówienie publiczne. Oznacza to, że danymi chronionymi w zakresie procedury udzielania zamówienia będą wszelkie dane osobowe znajdujące się w ofertach i wszelkich innych dokumentach składanych w toku prowadzonego postępowania przez wykonawcę. Powyższe dotyczy danych osobowych tylko osób fizycznych, takich jak: dane osobowe samych wykonawców składających ofertę, w tym konsorcjantów, podwykonawców, osób trzecich udostępniających swój potencjał, ich pełnomocników, pracowników, itp.,

- 22.1.6. jednocześnie Zamawiający informuje, że wystarczające będzie wskazanie jedynie tych danych, których Zamawiający wyraźnie żąda lub tych, które wprost potwierdzają spełnienie wymagań przez wykonawcę,
- 22.1.7. Administrator nie zamierza przekazywać Pani/Pana danych osobowych poza Europejski Obszar Gospodarczy,
- 22.1.8. Pani/Pana dane osobowe będą przechowywane, zgodnie z art. 78 ust. 1 i 4 ustawy Pzp przez okres 4 lat od dnia zakończenia postępowania o udzielenie zamówienia, a jeżeli czas trwania umowy przekracza 4 lata, okres przechowywania obejmuje cały czas trwania umowy, jednak nie dłużej niż do upływu okresu przedawnienia roszczeń wynikających z niniejszego postępowania i zawartej umowy w wyniku tego postępowania. Ponadto dane te będą archiwizowane zgodnie z rozporządzeniem prezesa Rady Ministrów z dnia 18 stycznia 2011 r. w sprawie instrukcji kancelaryjnej, jednolitych rzeczowych wykazów akt oraz instrukcji w sprawie organizacji i zakresu działania archiwów zakładowych (Dz. U. z 2011 r. nr 14 poz. 67 ze zm.), będącym aktem wykonawczym do ustawy z dnia 14 lipca 1983 r. o narodowym zasobie archiwalnym i archiwach (Dz. U. z 2019 r. poz. 553 ze zm.),
- 22.1.9. obowiązek podania przez Panią/Pana danych osobowych bezpośrednio Pani/Pana dotyczących jest wymogiem ustawowym określonym w przepisach ustawy Pzp, związanym z udziałem w postępowaniu o udzielenie zamówienia publicznego; konsekwencje niepodania określonych danych wynikają z ustawy Pzp,
- 22.1.10. w odniesieniu do Pani/Pana danych osobowych decyzje nie będą podejmowane w sposób zautomatyzowany oraz nie będzie wykonywane profilowanie Pani/Pana, stosowanie do art. 22 RODO,
- 22.1.11. posiada Pani/Pan:
- a) na podstawie art. 15 RODO prawo dostępu do danych osobowych Pani/Pana dotyczących (w przypadku, gdy skorzystanie z tego prawa wymagałoby po stronie administratora niewspółmiernie dużego wysiłku może zostać Pani/Pan zobowiązana do wskazania dodatkowych informacji mających na celu sprecyzowanie żądania, w szczególności podania nazwy lub daty zakończonego postępowania o udzielenie zamówienia),
  - b) na podstawie art. 16 RODO prawo do sprostowania Pani/Pana danych osobowych<sup>2</sup>,
  - c) na podstawie art. 18 RODO prawo żądania od administratora ograniczenia przetwarzania danych osobowych z zastrzeżeniem okresu trwania postępowania o udzielenie zamówienia publicznego lub konkursu oraz przypadków, o których mowa w art. 18 ust. 2 RODO<sup>3</sup>,
  - d) prawo do wniesienia skargi do Prezesa Urzędu Ochrony Danych Osobowych, gdy uzna Pani/Pan, że przetwarzanie danych osobowych Pani/Pana dotyczących narusza przepisy RODO,
- 22.1.12. nie przysługuje Pani/Panu:
- a) w związku z art. 17 ust. 3 lit. b, d lub e RODO prawo do usunięcia danych osobowych,
  - b) prawo do przenoszenia danych osobowych, o którym mowa w art. 20 RODO,
  - c) na podstawie art. 21 RODO prawo sprzeciwu, wobec przetwarzania danych osobowych, gdyż podstawą prawną przetwarzania Pani/Pana danych osobowych jest art. 6 ust. 1 lit. c RODO.
- 22.2. Jednocześnie Zamawiający przypomina o ciąży na Wykonawcy obowiązku informacyjnym wynikającym z art. 14 RODO względem osób fizycznych, których dane przekazane zostaną Zamawiającemu w związku z prowadzonym postępowaniem i które Zamawiający pośrednio pozyska od Wykonawcy biorącego udział w postępowaniu, chyba że ma zastosowanie co najmniej jedno z wyłączeń, o których mowa w art. 14 ust. 5 RODO.

---

<sup>2</sup> Skorzystanie z prawa do sprostowania nie może skutkować zmianą wyniku postępowania o udzielenie zamówienia publicznego ani zmianą postanowień umowy w zakresie niezgodnym z ustawą Pzp oraz nie może naruszać integralności protokołu oraz jego załączników.

<sup>3</sup> Prawo do ograniczenia przetwarzania nie ma zastosowania w odniesieniu do przechowywania, w celu zapewnienia korzystania ze środków ochrony prawnej lub w celu ochrony praw innej osoby fizycznej lub prawnej, lub z uwagi na ważne względy interesu publicznego Unii Europejskiej lub państwa członkowskiego.

**Rozdział II**  
**FORMULARZ OFERTY Z ZAŁĄCZNIKAMI**

# OFERTA

**POLITECHNIKA WARSZAWSKA**  
**00-661 Warszawa, Pl. Politechniki 1**  
**FILIA W PŁOCKU**  
**09-400 Płock, ul. Łukasiewicza 17**

<b>Pełna nazwa Wykonawcy/-ów</b>	
<b>Adres</b>	
<b>Telefon</b> <i>(do kontaktów z Zamawiającym)</i>	
<b>Adres e-mail</b> <i>(do kontaktów z Zamawiającym)</i>	
<b>Osoba do kontaktu</b>	
<b>NIP</b>	
<b>REGON</b>	
<b>Rodzaj przedsiębiorcy**</b>	<input type="checkbox"/> mikroprzedsiębiorca <input type="checkbox"/> mały przedsiębiorca <input type="checkbox"/> średni przedsiębiorca <input type="checkbox"/> duży przedsiębiorca <b>zaznaczyć właściwe pole</b>

W odpowiedzi na ogłoszenie o zamówieniu w postępowaniu o udzielenie zamówienia publicznego nr BZP.261.15.2023 prowadzonym w trybie podstawowym na podstawie ustawy z dnia 11 września 2019 roku – Prawo zamówień publicznych pn: „Dostawa dwukierunkowej maszyny wytrzymałościowej z komorą termiczną dla Instytutu Budownictwa PW Filii w Płocku” składamy niniejszą ofertę:

- Składam(y) ofertę** na wykonanie przedmiotu zamówienia w zakresie określonym w Specyfikacji Warunków Zamówienia.
- Oświadczam(y)**, że zapoznaliśmy się ze Specyfikacją Warunków Zamówienia i uznajemy się za związanych określonymi w niej postanowieniami i zasadami postępowania.
- Oferuje(my)** wykonanie przedmiotu zamówienia:

**Cena ofertowa brutto:** ..... PLN\*/EUR\*/USD\* łącznie z podatkiem VAT.

*(Cenę podać z dokładnością dwóch miejsc po przecinku)*

**Waluta:**     złoty polski (PLN),                       euro (EUR),                       dolar amerykański (USD)

*(zaznaczyć właściwe pole)*

Słownie.....

W przypadku niewskazania przez Wykonawcę żadnej z powyższych walut, Zamawiający przyjmie, iż oferta Wykonawcy została złożona z ceną wyrażoną w złotych polskich (PLN).

Wyżej podana/-e cena /-y zawiera/-ją wszystkie koszty, jakie ponosimy w celu należytego spełnienia wszystkich obowiązków wynikających z realizacji niniejszego zamówienia.

**Termin realizacji zamówienia:** ..... dni od daty podpisania umowy *(termin realizacji zamówienia należy podać w dniach – stanowi kryterium oceny ofert)*.

**Okres gwarancji:** ..... miesięcy/miesiące od daty podpisania protokołu odbioru końcowego wykonania przedmiotu umowy *(okres gwarancji należy podać w miesiącach - stanowi kryterium oceny ofert)*

4. **Prawo opcji** - realizowane będzie przez Zamawiającego fakultatywnie na zasadach określonych w opisie przedmiotu zamówienia - Rozdział III SWZ.

L.p.	Dodatkowe wyposażenie	Wartość brutto	Waluta [PLN*/EUR*/USD*] *wpisać właściwe
1	dodatkowe wkładki dla próbek płaskich o zakresie grubości co najmniej 10-20 mm		
2	dodatkowe wkładki dla próbek płaskich o zakresie grubości co najmniej 10-20 mm, powinny mieć możliwość pracy w komorze termicznej w zakresie temperatury min. od -70 do +200 st. C <b>wraz z uchwytami mechanicznymi przenoszącymi przy rozciąganiu co najmniej siłę 25 kN w temperaturze +200 st. C</b>		
3	dodatkowe wkładki dla próbek płaskich o zakresie grubości co najmniej 10-20 mm, powinny mieć możliwość pracy w komorze termicznej w zakresie temperatury min. od -70 do +350 st. C <b>wraz z uchwytami mechanicznymi przenoszącymi przy rozciąganiu co najmniej siłę 25 kN w temperaturze +350 st. C</b>		
4	płyty stalowe do testów ściskania, do 250 kN, twardości min. 58 HRC i średnicy min. 150 mm		
5	płyty stalowe do testów ściskania, do 250 kN, twardości min. 58 HRC i średnicy min. 150 mm, powinny mieć możliwość pracy w komorze termicznej w zakresie temperatury min. od -70 do +200 st. C; <b>uchwyty do ściskania montowane bezpośrednio w maszynie wytrzymałościowej, a nie w uchwytach pneumatycznych</b>		
6	płyty stalowe do testów ściskania, do 250 kN, twardości min. 58 HRC i średnicy min. 150 mm, powinny mieć możliwość pracy w komorze termicznej w zakresie temperatury min. od -70 do +350 st. C; <b>uchwyty do ściskania montowane bezpośrednio w maszynie wytrzymałościowej, a nie w uchwytach pneumatycznych</b>		
7	uchwyt do trójpunktowego zginania z rozstawem podpór w zakresie co najmniej od 30-100 mm i średnicy wymiennych rolek 10 mm, powinien mieć możliwość pracy w komorze termicznej, w zakresie temperatury min. od -70 do +280 st. C; <b>uchwyty do trójpunktowego montowane bezpośrednio w maszynie wytrzymałościowej, a nie w uchwytach pneumatycznych</b>		
8	uchwyt do trójpunktowego zginania z rozstawem podpór w zakresie co najmniej od 30-100 mm i średnicy wymiennych rolek 10 mm, powinny mieć możliwość pracy w komorze termicznej		

	w zakresie temperatury min. od -70 do +350 st. C; <b>uchwyty do trójpunktowego montowane bezpośrednio w maszynie wytrzymałościowej, a nie w uchwytach pneumatycznych</b>		
9	ekstensometr do wysokich temperatur, baza 100 mm; klasa 0,5 (ISO 9513), zakres pracy w temp. min. -70 do +350 st. C, maksymalna średnica próbki min. 28 mm		
10	ekstensometr clip on do wysokich temperatur, baza 100 mm; klasa 0,5 (ISO 9513), zakres pracy w temp. min. -55 do +260 st. C, maksymalna średnica próbki min. 28 mm		
11	wideoekstensometr współpracujący ze specyfikowaną prasą i jej oprogramowaniem		
12	dotatkowa cela obciążeniowa do testów rozciągania/ściskania 10 kN, klasa 0,5 w zestawie z akcesoriami do montażu, automatycznie wykrywana przez maszynę, zgodna z normami siłomierza głównego		
13	butla ciśnieniowa na azot min 50 l. z oprzyrządowaniem niezbędnym do podłączenia do komory technicznej		
14	Uchwyt i krążki do badania spełniające wymagania normy PN-EN 1542:2000 (Wyroby i systemy do ochrony i napraw konstrukcji betonowych -- Metody badań -- Pomiar przyczepności przez odrywanie). Krążki o średnicy 50±0,5 mm i grubości co najmniej 20 mm, jeżeli są wykonane ze stali, lub co najmniej 30 mm, jeżeli są wykonane z aluminium. Powierzchnia krążka, na którą nakłada się klej, powinna być płaska z tolerancją 0,1 mm na 50 mm długości. Ilość krążków do badania – 20 szt. Uchwyt zapewniający osiowe i prostopadłe zadawanie siły rozciągającej względem powierzchni krążka, na którą nakłada się klej. Uchwyt zapewniający przegubowe połączenie z krążkiem poprzez kuliste gniazdo.		
15	zamiana minimalnych parametrów komputera sterującego oprogramowaniem prasy na: procesor intel i7 12 gen; 16 gb pamięci RAM, dysk twardy min. 512 GB karta sieciowa ETHERNET oraz WiFi, Windows 10 pro lub nowszy, monitor 24" Full HD, klawiaturę, mysz; o mocy wystarczającej do obsłużenia wideoekstensometru		
16	Dwukrotne wzorcowanie prasy w okresie gwarancji, w odstępie 12 miesięcy		

17	komplet adapterów przedłużających do użycia w komorze termicznej, zgodny z zakresem temperatury tej komory		
<b>Razem</b>			

*O zamiarze skorzystania z prawa opcji, w określonym zakresie, Zamawiający poinformuje Wykonawcę odrębnym pismem/oświadczeniem, tj poprzez złożenie zamówienia szczegółowego. Brak stosownego zamówienia świadczy o rezygnacji z zamówienia opcjonalnego.*

W przypadku niewskazania przez Wykonawcę żadnej z powyższych walut, Zamawiający przyjmie, iż oferta Wykonawcy została złożona z ceną wyrażoną w złotych polskich (PLN).

5. **Akceptuje(my)** warunki płatności określone przez Zamawiającego w SWZ.
6. **Uważam(y) się** za związany(ch) niniejszą ofertą od dnia upływu terminu składania ofert do dnia wskazanego w pkt 13.1. SWZ.
7. **Oświadczam(y), że całość zamówienia zrealizuje(my) sam(i)\*.**
8. **Powierzę/Powierzmy** Podwykonawcom wykonanie części zamówienia w zakresie\*):  
.....  
.....  
*(Wykonawca wpisuje części zamówienia, których wykonanie zamierza powierzyć podwykonawcom oraz firmy podwykonawców, jeżeli są już znane)*
9. **Oświadczam(y), że sposób reprezentacji spółki\*/konsorcjum\*) dla potrzeb niniejszego zamówienia jest następujący:** .....  
.....  
*(Wypełniają jedynie przedsiębiorcy składający wspólną ofertę – spółki cywilne lub konsorcja)*
10. **Oświadczam(y), iż informacje i dokumenty** zawarte w pliku o nazwie „**Tajemnica przedsiębiorstwa**” stanowią tajemnicę przedsiębiorstwa. Treści znajdujące się w pozostałych plikach oferty są jawne i nie zawierają informacji stanowiących tajemnicę przedsiębiorstwa w rozumieniu przepisów ustawy o zwalczaniu nieuczciwej konkurencji.
11. **Oświadczam(y), że zapoznaliśmy się postanowieniami umowy** określonymi w SWZ i zobowiązujemy się w przypadku wyboru naszej oferty do zawarcia umowy zgodnej z niniejszą ofertą, na warunkach określonych w SWZ, w miejscu i terminie wyznaczonym przez Zamawiającego.
12. **Oświadczam(y), że wybór mojej/naszej oferty będzie prowadzić\*/nie będzie prowadzić\*)** do powstania u Zamawiającego obowiązku podatkowego.  
W przypadku, jeżeli wybór oferty będzie prowadzić do powstania u Zamawiającego obowiązku podatkowego należy podać następujące dane:
  - a) Nazwa (rodzaj) towaru lub usługi, których dostawa lub świadczenie będzie prowadzić do powstania u Zamawiającego obowiązku podatkowego .....
  - b) Wartość towaru lub usługi, których dostawa lub świadczenie będzie prowadzić do powstania u Zamawiającego obowiązku podatkowego (bez kwoty podatku): .....
  - c) Stawka podatku od towarów i usług, która zgodnie z wiedzą Wykonawcy ma zastosowanie .....
.....
13. **Oświadczam(y), że zapoznaliśmy się z klauzulą informacyjną z art. 13 i 14 RODO** zawartą w SWZ.
14. **Oświadczam(y), że:**

- a) wypełniliśmy obowiązki informacyjne przewidziane w art. 13 lub art. 14 RODO wobec osób fizycznych, od których dane osobowe bezpośrednio lub pośrednio pozyskaliśmy w celu ubiegania się o udzielenie zamówienia publicznego w niniejszym postępowaniu<sup>4</sup>,
- b) przetwarzamy dane osobowe zgodnie z RODO,
- c) nie naruszamy bezpieczeństwa danych osobowych.

15. **Załącznikami** do niniejszej oferty, stanowiącymi jej integralną część są:

.....  
.....  
.....  
.....  
.....

**Formularz musi być opatrzony kwalifikowanym podpisem elektronicznym, podpisem zaufanym lub osobistym przez osobę/y uprawnione do reprezentowania Wykonawcy.**

\*) – niepotrzebne skreślić

\*\*) – ustawa z dnia 02.07.2004 r. o swobodzie działalności gospodarczej: art. 105 Za małego przedsiębiorcę uważa się przedsiębiorcę, który w co najmniej jednym z dwóch ostatnich lat obrotowych: 1) zatrudniał średniorocznie mniej niż 50 pracowników oraz 2) osiągnął roczny obrót netto ze sprzedaży towarów, wyrobów i usług oraz operacji finansowych nieprzekraczający równowartości w złotych 10 milionów euro, lub sumy aktywów jego bilansu sporządzonego na koniec jednego z tych lat nie przekroczyły równowartości w złotych 10 milionów euro; art. 106. Za średniego przedsiębiorcę uważa się przedsiębiorcę, który w co najmniej jednym z dwóch ostatnich lat obrotowych: 1) zatrudniał średniorocznie mniej niż 250 pracowników oraz 2) osiągnął roczny obrót netto ze sprzedaży towarów, wyrobów i usług oraz operacji finansowych nieprzekraczający równowartości w złotych 50 milionów euro, lub sumy aktywów jego bilansu sporządzonego na koniec jednego z tych lat nie przekroczyły równowartości w złotych 43 milionów euro.

---

4 W przypadku gdy Wykonawca nie przekazuje danych osobowych innych niż bezpośrednio jego dotyczących lub zachodzi wyłączenie stosowania obowiązku informacyjnego, stosowanie do art. 13 ust. 4 lub art. 14 ust. 5 RODO treści oświadczenia Wykonawcy nie składa (usunięcie treści oświadczenia, np. przez jego wykreślenie).



**OŚWIADCZENIE WYKONAWCY**

*składane na podstawie art. 125 ust. 1 ustawy z dnia 11 września 2019 r. Prawo zamówień publicznych  
o spełnianiu warunków udziału w postępowaniu oraz o niepodleganiu wykluczeniu*

**Zamawiający:**

Politechnika Warszawska Filia w Płocku  
ul. Łukasiewicza 17  
09-400 Płock

**Wykonawca:**

.....

.....

*(pełna nazwa/firma, adres, w zależności od podmiotu:  
NIP/PESEL, KRS/CEiDG)*

reprezentowany przez:

.....

*(imię, nazwisko, stanowisko/podstawa do reprezentacji)*

Na potrzeby postępowania o udzielenie zamówienia publicznego pn. „**Dostawa dwukierunkowej maszyny wytrzymałościowej z komorą termiczną dla Instytutu Budownictwa PW Filii w Płocku**”, prowadzonego przez **Politechnikę Warszawską Filię w Płocku**, oświadczam, co następuje:

1. Oświadczam, że spełniam warunki udziału w postępowaniu określone przez zamawiającego w Specyfikacji Warunków Zamówienia.
2. Oświadczam, że nie podlegam wykluczeniu z postępowania na podstawie art. 108 ust. 1 ustawy Pzp.
3. Oświadczam, że zachodzą w stosunku do mnie podstawy wykluczenia z postępowania na podstawie art. .... ustawy Pzp *(podać mającą zastosowanie podstawę wykluczenia spośród wymienionych w art. 108 ust. 1, 2 i 5 lub art. 109 ust. 1 pkt 2–5 i 7–10 ustawy Pzp)*. Jednocześnie oświadczam, że w związku z ww. okolicznością, na podstawie art. 110 ust. 2 ustawy Pzp podjąłem następujące środki naprawcze:  
.....  
.....  
.....
4. Oświadczam, że w stosunku do następującego/ych podmiotu/tów, będącego/ych podwykonawcą/ami:  
.....  
*(podać pełną nazwę/firmę, adres, a także w zależności od podmiotu: NIP/PESEL, KRS/CEiDG)*, nie zachodzą podstawy wykluczenia z postępowania o udzielenie zamówienia.
5. Oświadczam, że wszystkie informacje podane w powyższych oświadczeniach są aktualne i zgodne z prawdą oraz zostały przedstawione z pełną świadomością konsekwencji wprowadzenia Zamawiającego w błąd przy przedstawianiu informacji.

**Oświadczenie musi być opatrzone kwalifikowanym podpisem elektronicznym, podpisem zaufanym lub osobistym przez osobę/y uprawnione do reprezentowania Wykonawcy.**

**OŚWIADCZENIE DOTYCZĄCE BRAKU PODSTAW DO WYKLUCZENIA**  
(na podstawie art. 7 ust. 1 ustawy z dnia 13 kwietnia 2022 r.)

Wykonawca: .....

Adres Wykonawcy: .....

Na potrzeby postępowania o udzielenie zamówienia publicznego pn: „**Dostawa dwukierunkowej maszyny wytrzymałościowej z komorą termiczną dla Instytutu Budownictwa PW Filii w Płocku**”, numer referencyjny: BZP.261.15.2023, prowadzonego przez Politechnikę Warszawską Filię w Płocku, oświadczam, co następuje:

**OŚWIADCZENIE DOTYCZĄCE WYKONAWCY**

1. Oświadczam, że nie podlegam wykluczeniu z postępowania na podstawie art. 7 ust. 1 ustawy z dnia 13 kwietnia 2022 r. o szczególnych rozwiązaniach w zakresie przeciwdziałania wspieraniu agresji na Ukrainę oraz służących ochronie bezpieczeństwa narodowego, zgodnie z którymi z postępowania o udzielenie zamówienia wyklucza się:
  - a) wykonawcę oraz uczestnika konkursu wymienionego w wykazach określonych w rozporządzeniu 765/2006 i rozporządzeniu 269/2014 albo wpisanego na listę na podstawie decyzji w sprawie wpisu na listę rozstrzygającej o zastosowaniu środka, o którym mowa w art. 1 pkt 3 ustawy;
  - b) wykonawcę oraz uczestnika konkursu, którego beneficjentem rzeczywistym w rozumieniu ustawy z dnia 1 marca 2018 r. o przeciwdziałaniu praniu pieniędzy oraz finansowaniu terroryzmu (Dz. U. z 2022 r. poz. 593 i 655) jest osoba wymieniona w wykazach określonych w rozporządzeniu 765/2006 i rozporządzeniu 269/2014 albo wpisana na listę lub będąca takim beneficjentem rzeczywistym od dnia 24 lutego 2022 r., o ile została wpisana na listę na podstawie decyzji w sprawie wpisu na listę rozstrzygającej o zastosowaniu środka, o którym mowa w art. 1 pkt 3 ustawy;
  - c) wykonawcę oraz uczestnika konkursu, którego jednostką dominującą w rozumieniu art. 3 ust. 1 pkt 37 ustawy z dnia 29 września 1994 r. o rachunkowości (Dz. U. z 2021 r. poz. 217, 2105 i 2106), jest podmiot wymieniony w wykazach określonych w rozporządzeniu 765/2006 i rozporządzeniu 269/2014 albo wpisany na listę lub będący taką jednostką dominującą od dnia 24 lutego 2022 r., o ile został wpisany na listę na podstawie decyzji w sprawie wpisu na listę rozstrzygającej o zastosowaniu środka, o którym mowa w art. 1 pkt 3 ustawy.
2. Oświadczam, że wszystkie informacje podane w powyższych oświadczeniach są aktualne i zgodne z prawdą oraz zostały przedstawione z pełną świadomością konsekwencji wprowadzenia zamawiającego w błąd przy przedstawianiu informacji.

**Formularz musi być opatrzony kwalifikowanym podpisem elektronicznym, podpisem zaufanym lub osobistym przez osobę/y uprawnione do reprezentowania Wykonawcy**

## Wykaz dostaw

Wykonawca:

.....

(pełna nazwa/firma, adres, w zależności od podmiotu: NIP/PESEL, KRS/CEiDG)

reprezentowany przez:

.....

(imię, nazwisko, stanowisko/podstawa do reprezentacji)

Składając ofertę w przetargu nieograniczonym pn: „**Dostawa dwukierunkowej maszyny wytrzymałościowej z komorą termiczną dla Instytutu Budownictwa PW Filii w Płocku**”, oświadczam(y), że reprezentowana przez nas firma wykonała w okresie ostatnich 3 lat następujące zamówienia rodzajowo i finansowo porównywalne z przedmiotem niniejszego przetargu tj.:

Nazwa i adres podmiotu, na rzecz którego były wykonywane dostawy	Wartość zamówienia wykonanego przez Wykonawcę	Przedmiot zamówienia	Czas realizacji	
			początek	koniec
1	2	3	4	5

Załączamy dokumenty potwierdzające (dowody), że wyszczególnione w tabeli dostawy zostały wykonane należycie.

**Oświadczenie musi być opatrzone kwalifikowanym podpisem elektronicznym, podpisem zaufanym lub osobistym przez osobę/y uprawnione do reprezentowania Wykonawcy**

**ROZDZIAŁ III**  
**OPIS PRZEDMIOTU ZAMÓWIENIA**

## OPIS PRZEDMIOTU ZAMÓWIENIA

Przedmiotem zamówienia jest dostawa dwukierunkowej prasy wytrzymałościowa o nośności 250 kN wraz z wyposażeniem, montażem, szkoleniem personelu i gwarancją. Prasa powinna spełniać wymagania techniczne wskazane w poniższej tabeli, oraz posiadać wskazane wyposażenie.

Dodatkowo, Zamawiający zastrzega sobie prawo skorzystania z prawa opcji określonego w art. 441 ustawy Pzp. Decyzja dotycząca dołączenia do zamówienia wybranego wyposażenia dodatkowego (OPCJE), zostanie przekazana zamawiającemu na piśmie, przed podpisaniem umowy.

### 1. Opis parametrów technicznych

#### Dwukierunkowa prasa wytrzymałościowa 250 kN

Lp.	Parametry techniczne przedmiotu wymagane przez Zamawiającego	Parametry techniczne przedmiotu oferowane przez Wykonawcę
1	<p>PARAMETRY TECHNICZNE</p> <ol style="list-style-type: none"> <li>1) Maksymalne obciążenie ramy nie mniej niż 250 kN</li> <li>2) Maszyna musi, co najmniej, spełniać wymagania standardów: UNI-EN-zISO 7500/1 i ASTM E4</li> <li>3) Rozdzielczość odczytu obciążenia nie gorsza niż: 1/3000000</li> <li>4) Rozdzielczość przemieszczenia trawersy nie gorsza niż 0,05 µm</li> <li>5) Prędkość obrotowa biegu jałowego przy maksymalnym obciążeniu w zakresie nie mniejszym niż od 0,0005 do 250 mm/min</li> <li>6) Możliwość badania na rozciąganie próbek okrągłych o 6-30 mm o całkowitej długości po zniszczeniu do 1500 mm</li> <li>7) Wysokość przestrzeni roboczej nie mniej 1700 mm-Przestrzeń, w świetle, między kolumnami nie mniej niż 550 mm</li> <li>8) Konstrukcja ramy urządzenia oraz obudowa muszą być w całości metalowe bez elementów z tworzyw sztucznych poza przyciskiem bezpieczeństwa</li> <li>9) Rama bazy urządzenia musi być zainstalowana na dodatkowej platformie antywibracyjnej, izolującej od drgań mechanicznych</li> <li>10) Waga urządzenia nie może przekraczać 2000 kg</li> <li>11) Zasilanie - wybór między 230V lub 3x230V/400V</li> <li>12) Wysokość całkowita nie więcej niż 3000 mm.</li> </ol>	

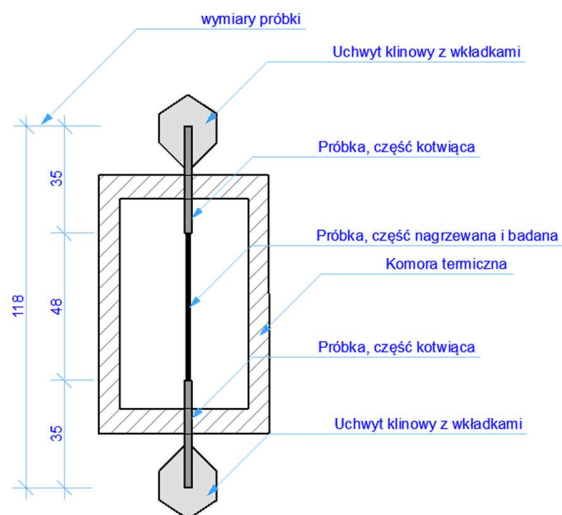
	<p>13) Urządzenie musi mieć możliwość instalacji dodatkowych cel obciążeniowych o nominałach minimum: 10 kN</p> <p>14) Maszyna musi być wyposażona w oprogramowanie sterujące i komputer PC.</p> <p>15) Urządzenie musi być wyposażone w dodatkowy panel sterowania z membraną zabezpieczającą przed wodą, sterujący uchwytami i przemieszczeniem.</p>	
2	<p>WYMAGANIA DOTYCZĄCE KONSTRUKCJI MASZYNY</p> <p>1) Budowa musi być dwukolumnowa, o wysokiej sztywności, z napędem elektromechanicznym.</p> <p>2) Urządzenie musi zawierać osobną ramę bazy urządzenia niezintegrowaną z podstawą, ani ramą urządzenia</p> <p>3) Rama bazy urządzenia musi być zainstalowana na dodatkowej platformie antywibracyjnej, izolującej od drgań mechanicznych</p> <p>4) Napęd musi być realizowany przez bezszczotkowy silnik.</p> <p>5) System musi umożliwiać testy jedno i dwukierunkowe.</p> <p>6) Maszyna ma być wyposażona w kompletny panel z przyłączami do użycia ekstensometrów i urządzeń peryferyjnych</p> <p>7) Maszyna musi mieć możliwość podłączenia dodatkowych czujników do kanałów użytkownika i rozszerzenie możliwości pomiarowych</p> <p>8) Maszyna musi posiadać dokumentację z certyfikatem CE (dostarczoną wraz z urządzeniem)</p> <p>9) <b>Maksymalne wymiary maszyny w planie nie większe niż 2.0 m szerokości i 3.0 m głębokości</b></p>	
3	<p>WYMAGANIA DOTYCZĄCE UKŁADU STEROWANIA</p> <p>1) Główny układ sterowania musi działać w zamkniętej pętli sprzężenia zwrotnego i móc mierzyć wartości: obciążenie, przesuw i odkształcenie.</p> <p>2) Główny układ elektroniczny odpowiadający za sterowanie urządzeniem obciążenie, przesuw i odkształcenie musi być zbudowany z programowalnych modułów PLC zgodnych z normą IEC 61131-3 3</p> <p>3) Sterowniki PLC muszą obsługiwać wszystkie języki programowania opisane w normie IEC 61131-3 3 (minimum IL- Instruction list, FBD – Function block diagram, LD – Ladder diagram, SFC- Sequential function chart, ST-Structured text, CFC- Continuous Function Chart)</p>	

	<p>4) Układ elektroniczny musi być zamontowany w podstawie ramy na osobnej platformie antywibracyjnej, niezintegrowanej z konstrukcją podstawy maszyny ani korpusem z układem izolującym od drgań.</p> <p>5) System musi mieć możliwość blokady przesuwu trawersy na żądanej wysokości z pozycji oprogramowania z możliwością przypisania różnych wysokości w zależności od wybranej metody badania</p> <p>6) Urządzenie musi automatycznie identyfikować: cele obciążeniowe, ekstensometry i pozostałe wyposażenie zewnętrzne, jak piece i komory środowiskowe</p>	
4	<p><b>WYMAGANIA DOTYCZĄCE CZUJNIKA SIŁY</b></p> <p>1) Maszyna musi zawierać czujnik siły 250kN, klasy 0,5 (z trójstopniowymi ograniczeniami bezpieczeństwa w celu zabezpieczenia przed przeciążeniem.)</p> <p>2) Limit czujnika na poziomie nie mniej niż 150% pełnego zakresu skali.</p> <p>3) Kompensacja termiczna w zakresie nie mniejszym niż od 0 do 50°C</p> <p>4) Czujnik musi być zgodny z normami UNI-EN-ISO 7500/1, ASTM E4.</p> <p>5) Oprogramowanie musi zawierać wstępnie opracowane metody badań zgodnie z najważniejszymi normami międzynarodowymi (EN-ISO, ASTM, DIN, JIS, GB ...) minimum szablony zgodne z normami: EN ISO 6892-1, PN-EN ISO 15630-1, PN-EN 196-1, ISO 10406-1</p> <p>6) Oprogramowanie musi umożliwiać przeprowadzanie testów rozciągania, ściskania, 3 i 4 punktowego zginania, ścinania oraz testy cykliczne</p> <p>7) Oprogramowanie musi mieć możliwość tworzenia nowych, spersonalizowanych metod badawczych za pomocą bloków z uwzględnieniem definicji tempa obciążania co najmniej w kN/s, mm/s lub MPa/s</p> <p>8) Wizualizacja danych w trakcie badania (przemieszczenie/czas, przemieszczenie /siła, siła/czas)</p> <p>9) Możliwość dodawania zewnętrznych ekstensometrów przez użytkownika bez ingerencji serwisu</p> <p>10) Oprogramowanie musi mieć możliwość do minimum 40 bloków pomiarowych w jednym teście</p>	

	<p>11) Oprogramowanie musi pozwalać zapisać dodatkowe metody badawcze użytkownika w ilości min. 1000</p> <p>12) Dane z oprogramowania muszą być eksportowane do plików przynajmniej do: PDF, Excel, doc, csv, xml, txt</p> <p>13) Oprogramowanie musi mieć możliwość ustawienia różnych języków oprogramowania do obsługi, jak i drukowania certyfikatów. Przynajmniej w językach: polskim i angielskim.</p>	
5	<p>AKCESORIA</p> <p>Maszyna musi być także wyposażona w:</p> <p>1) <u>Uchwyty klinowe sterowane pneumatyczne, do 250 kN, o wadze do 50 kg</u>; z możliwością zastosowania wkładek: dla próbek płaskich w zakresie nie mniejszym niż 0-30 mm i próbek okrągłych w zakresie nie mniejszym niż 0-32 mm; wraz z przewodem ciśnieniowym;</p> <p>2) <u>Wkładki dla próbek okrągłych o zakresie średnicy co najmniej 3-32 mm</u>;</p> <p>3) <u>Bariera ochronna</u> z przezroczystych paneli chroniąca przód maszyny wytrzymałościowej, nie pozwalająca na rozpoczęcie testu w oprogramowaniu maszyny bez zamknięcia drzwi oraz otwarcia drzwi podczas trwającego testu; możliwość wyłączenia blokady rozpoczęcia/kontynuowania testu w przypadku otwartej bariery</p> <p>4) <u>Komora temperaturowa</u> do badań w temperaturach, w zakresie co najmniej od -70 do +350 °C; komora musi być kompatybilna z oferowaną maszyną wytrzymałościową; musi być wykonana ze stali nierdzewnej; musi być wyposażona w minimum 1 wentylator cyrkulujący powietrze z funkcją grzania o mocy nie mniejsze niż 2300W, musi być wyposażona w min. 3 szybkie drzwi wraz z systemem podgrzewającym szybę, niwelującym różnicę temperatur; szyba powinna być wykonana ze szkła antyrefleksyjnego (umożliwiającego prowadzenie badań z wykorzystaniem metod cyfrowej korelacji obrazu do rejestracji przemieszczeń) dostosowanego do pracy z wideoekstensometrami; musi być wyposażona w regulator temperatury z możliwością ustawiania żądanej temperatury co 0,1°C; w komplecie muszą być dostarczone <u>szyny prowadzące</u>, do szybkiego wysuwania/wsuwania komory; musi umożliwiać wsunięcie i</p>	



wysunięcie komory bez demontażu uchwytów, tzn. musi być wyposażona w zdejmowane adaptory umożliwiające wysunięcie komory bez demontażu próbki; wymiary wewnętrzne: min. 220x220x500 mm (szer. x głęb. x wys.); wymiary zewnętrzne muszą uwzględniać możliwość montażu poza komorą uchwytów do rozciągania próbek i zbadania próbki w komorze termicznej, przy możliwym wydłużeniu próbki na poziomie 4%, jak na rysunku nr 1. Ograniczenie wymiarów i lokalizacji komory: maksymalny wymiar prasy, wymiary zastosowanych uchwytów, wymiary próbki i umieszczenie części ogrzewanej/chłodzonej wewnątrz komory w trakcie całego badania (rysunek 1),



**Rysunek 1**

- 5) Ergonomiczny system sterujący zamykaniem i otwieraniem uchwytów oraz przemieszczeniem trawersy (np. panel sterujący na wysięgniku lub pedały)
- 6) Komputer sterujący oprogramowaniem prasy o minimalnych parametrach: procesor intel i5 10 gen; 16 GB pamięci RAM, dysk twardy min. 512 GB karta sieciowa ETHERNET oraz WiFi, Windows 10 pro lub nowszy, monitor 24" Full HD, klawiaturę, mysz wraz z oprogramowaniem prasy dostarczonym na nośniku kompatybilnym z

	komputerem; oprogramowanie prasy musi mieć możliwość instalacji na kolejnych stanowiskach bez udziału pomocy dostawcy i producenta; 7) <b>Kompresor do sterowania uchwytami o głośności nie przekraczającej 50 dB;</b>	
6	POZOSTAŁE WYMAGANIA 1) Dostawa musi obejmować <u>wzorcowanie siły</u> wykonane przez akredytowane laboratorium oferenta, wzorcujące zgodne z ILAC (np. PCA) według normy europejskiej dla rozciągania, w tym oficjalny certyfikat zgodny z normą ISO 7500-1, montaż i uruchomienie, oraz szkolenie dla minimum 5 osób; 2) Instrukcja obsługi urządzenia i instrukcja bezpieczeństwa w języku polskim i angielskim; 3) Urządzenie musi być dostarczone wraz z <u>certyfikatem CE</u>	
<b>Nazwa, typ, model oferowanego urządzenia (<i>wypełnia Wykonawca / Oferent</i>):</b>		

**Formularz musi być opatrzony kwalifikowanym podpisem elektronicznym, podpisem zaufanym lub osobistym przez osobę/y uprawnione do reprezentowania Wykonawcy.**

## 2. Opcje

- 1) W niniejszym postępowaniu Zamawiający zastrzega sobie możliwość skorzystania z prawa opcji określonego w art. 441 ustawy Pzp.
- 2) Zamawiający zastrzega sobie możliwość zwiększenia zakresu przedmiotu Umowy określonego w **Formularzu cenowym** stanowiącym załącznik do Rozdziału II SWZ poprzez zakup dodatkowo pozycji z poniższej tabeli:

L.p.	Dodatkowe wyposażenie	Parametry techniczne przedmiotu oferowane przez Wykonawcę
1	dodatkowe wkładki dla próbek płaskich o zakresie grubości co najmniej 10-20 mm	
2	dodatkowe wkładki dla próbek płaskich o zakresie grubości co najmniej 10-20 mm, powinny mieć możliwość pracy w komorze termicznej w zakresie temperatury min. od -70 do +200 st. C; <b>wraz z uchwytami mechanicznymi przenoszącymi przy rozciąganiu co najmniej siłę 25 kN w temperaturze +200 st. C</b>	
3	dodatkowe wkładki dla próbek płaskich o zakresie grubości co najmniej 10-20 mm, powinny mieć możliwość pracy w komorze termicznej w zakresie temperatury min. od -70 do +350 st. C; <b>wraz z uchwytami mechanicznymi przenoszącymi przy rozciąganiu co najmniej siłę 25 kN w temperaturze +350 st. C</b>	
4	płyty stalowe do testów ściskania, do 250 kN, twardości min. 58 HRC i średnicy min. 150 mm	
5	płyty stalowe do testów ściskania, do 250 kN, twardości min. 58 HRC i średnicy min. 150 mm, powinny mieć możliwość pracy w komorze termicznej w zakresie temperatury min. od -70 do +200 st. C; <b>uchwyty do ściskania montowane bezpośrednio w maszynie wytrzymałościowej, a nie w uchwytach pneumatycznych</b>	
6	płyty stalowe do testów ściskania, do 250 kN, twardości min. 58 HRC i średnicy min. 150 mm, powinny mieć możliwość pracy w komorze termicznej w zakresie temperatury min. od -70 do +350 st. C; <b>uchwyty do ściskania montowane bezpośrednio w maszynie wytrzymałościowej, a nie w uchwytach pneumatycznych</b>	
7	uchwyt do trójpunktowego zginania z rozstawem podpór w zakresie co najmniej od 30-100 mm i średnicy wymiennych rolek 10 mm, powinien mieć możliwość pracy w komorze termicznej, w zakresie temperatury min. od -70 do +280 st. C; <b>uchwyty do trójpunktowego montowane bezpośrednio w maszynie wytrzymałościowej, a nie w uchwytach pneumatycznych</b>	

8	uchwyt do trójpunktowego zginania z rozstawem podpór w zakresie co najmniej od 30-100 mm i średnicy wymiennych rolek 10 mm, powinny mieć możliwość pracy w komorze termicznej w zakresie temperatury min. od -70 do +350 st. C; <b>uchwyty do trójpunktowego montowane bezpośrednio w maszynie wytrzymałościowej, a nie w uchwytach pneumatycznych</b>	
9	ekstensometr do wysokich temperatur, baza 100 mm; klasa 0,5 (ISO 9513), zakres pracy w temp. min. -70 do +350 st. C, maksymalna średnica próbki min. 28 mm	
10	ekstensometr clip on do wysokich temperatur, baza 100 mm; klasa 0,5 (ISO 9513), zakres pracy w temp. min. -55 do +260 st. C, maksymalna średnica próbki min. 28 mm	
11	wideoekstensometr współpracujący ze specyfikowaną prasą i jej oprogramowaniem	
12	dotatkowa cela obciążeniowa do testów rozciągania/ściskania 10 kN, klasa 0,5 w zestawie z akcesoriami do montażu, automatycznie wykrywana przez maszynę, zgodna z normami siłomierza głównego	
13	butla ciśnieniowa na azot min 50 l. z oprzyrządowaniem niezbędnym do podłączenia do komory technicznej	
14	Uchwyt i krążki do badania spełniające wymagania normy PN-EN 1542:2000 (Wyroby i systemy do ochrony i napraw konstrukcji betonowych -- Metody badań -- Pomiar przyczepności przez odrywanie). Krążki o średnicy 50±0,5 mm i grubości co najmniej 20 mm, jeżeli są wykonane ze stali, lub co najmniej 30 mm, jeżeli są wykonane z aluminium. Powierzchnia krążka, na którą nakłada się klej, powinna być płaska z tolerancją 0,1 mm na 50 mm długości. Ilość krążków do badania – 20 szt. Uchwyt zapewniający osiowe i prostopadłe zadawanie siły rozciągającej względem powierzchni krążka, na którą nakłada się klej. Uchwyt zapewniający przegubowe połączenie z krążkiem poprzez kuliste gniazdo.	
15	zamiana minimalnych parametrów komputera sterującego oprogramowaniem prasy na: procesor intel i7 12 gen; 16 gb pamięci RAM, dysk twardy min. 512 GB karta sieciowa ETHERNET oraz WiFi, Windows 10 pro lub nowszy, monitor 24" Full HD, klawiaturę, mysz; o mocy wystarczającej do obsłużenia wideoekstensometru	

16	Dwukrotne wzorcowanie prasy w okresie gwarancji, w odstępie 12 miesięcy	
17	komplet adapterów przedłużających do użycia w komorze termicznej, zgodny z zakresem temperatury tej komory	

**Formularz musi być opatrzony kwalifikowanym podpisem elektronicznym, podpisem zaufanym lub osobistym przez osobę/y uprawnione do reprezentowania Wykonawcy.**

3) Warunki skorzystania z prawa opcji:

- a. Skorzystanie z prawa opcji nastąpi w przypadku zaistnienia dodatkowych potrzeb Zamawiającego w zakresie przedmiotu umowy.
- b. Prawo opcji zrealizowane będzie na takich samych zasadach jak zamówienie podstawowe.
- c. Realizacja prawa opcji polegać będzie na zakupie dodatkowego wyposażenia w okresie nie przekraczającym terminu, na który została zawarta umowa.
- d. Cena *dodatkowego wyposażenia* zamawianego w ramach prawa opcji będzie określona w ofercie złożonej przez Wykonawcę,
- e. Zamawiający ma prawo skorzystać z prawa opcji w czasie trwania umowy
- f. O zamiarze skorzystania z prawa opcji, w określonym zakresie, Zamawiający poinformuje Wykonawcę odrębnym pismem/oświadczeniem, tj poprzez złożenie zamówienia szczegółowego. Brak stosownego zamówienia świadczy o rezygnacji z zamówienia opcjonalnego.
- g. Wykonawca zobowiązany jest do realizacji zamówienia przewidzianego prawem opcji na warunkach opisanych w SWZ i we wzorze umowy.
- h. W przypadku nie skorzystania z prawa opcji, Wykonawcy nie przysługują żadne roszczenia z tego tytułu.

**ROZDZIAŁ IV**  
**PROJEKTOWANE POSTANOWIENIA UMOWY**

## UMOWA nr ..... - projekt

zawarta dnia ..... 2023 r. w Płocku, pomiędzy:

**Politechniką Warszawską**, 00-661 Warszawa, Pl. Politechniki 1, **Filią w Płocku**, 09-400 Płock, ul. Łukasiewicza 17, REGON: 000001554-00020, NIP: 525-000-58-34; zwaną dalej **Zamawiającym**, reprezentowaną przez .....

na podstawie pełnomocnictwa nr .....

a

....., zwanym dalej **Wykonawcą**.

### § 1 Przedmiot umowy

1. Niniejsza umowa zostaje zawarta w wyniku przeprowadzonego postępowania o udzielenie zamówienia publicznego prowadzonego w trybie podstawowym zgodnie z przepisami ustawy z dnia 11 września 2019r. Prawo zamówień publicznych.
2. Przedmiotem umowy jest dostawa .....w zakresie wyszczególnionym w ofercie z dn. .... r. Oferta Wykonawcy stanowi **załącznik nr 1** do niniejszej umowy.
3. Umowa wchodzi w życie z dniem podpisania.
4. Wykonawca oświadcza, że posiada odpowiednią wiedzę, doświadczenie i dysponuje stosowną bazą do wykonania przedmiotu umowy.

### § 2 Termin i miejsce realizacji

1. Wykonawca zobowiązuje się zrealizować przedmiot niniejszej umowy z należytą starannością w terminie: ..... dni od zawarcia umowy.
2. O dostawie przedmiotu umowy Wykonawca ma obowiązek zawiadomić Zamawiającego przynajmniej na 3 dni przed jej terminem.
3. Dostarczony przedmiot umowy musi być fabrycznie nowy, wolny od wad materiałowych, konstrukcyjnych i prawnych, nieuszkodzony, posiadający oznakowanie CE, atesty oraz spełniający wszelkie wymagania BHP i inne wymagania zgodne z obowiązującymi przepisami prawa.
4. Zamawiający dopuszcza możliwość zmiany terminu wykonania zamówienia na inny niż wyżej określony w przypadku zaistnienia okoliczności nieleżących po stronie Wykonawcy, gdy wykonywanie zamówienia nie było możliwe lub Wykonawca miał w istotny sposób utrudnione możliwości w spełnianiu świadczenia.
5. Miejscem wykonania zamówienia jest Wydział Budownictwa, Mechaniki i Petrochemii Politechniki Warszawskiej Filii w Płocku, ul. Jachowicza 2, 09 – 400 Płock.
6. Przedmiot zamówienia należy dostarczyć we wskazane miejsce w godzinach między 08:00 a 14:00.

### § 3 Protokół odbioru

1. Potwierdzeniem realizacji przedmiotu umowy będzie protokół odbioru podpisany zgodnie przez obie strony umowy bez zastrzeżeń.
2. Przed przystąpieniem do odbioru końcowego Wykonawca przekaze Zamawiającemu: niezbędną dokumentację techniczną, instrukcję obsługi w języku polskim i karty gwarancyjne.
3. Wykonawca ponosi pełną odpowiedzialność za dostawę przedmiotu niniejszej umowy, aż do pokwitowania odbioru przez Zamawiającego.

### § 4 Kontakt

1. Zamawiający wyznacza swojego przedstawiciela do kontaktów z Wykonawcą w osobie: .....
2. Wykonawca wyznacza osobę odpowiedzialną za należytą realizację zamówienia w osobie: .....

### **§ 5 Wynagrodzenie**

1. Wysokość wynagrodzenia przysługującego Wykonawcy za wykonanie przedmiotu umowy ustalona została na podstawie oferty Wykonawcy.
2. Wynagrodzenie za przedmiot umowy ustala się na kwotę ..... złotych brutto (słownie złotych: ..... ) łącznie z VAT.
3. Wynagrodzenie w zakresie przedmiotu niniejszej umowy obejmuje wszelkie koszty związane z wykonaniem zamówienia, w tym koszty transportu i dostawy, rozładunku i ubezpieczenia dostarczonego przedmiotu umowy, instalacji i przeszkolenia z obsługi urządzenia oraz nie ulega zmianie do końca realizacji zamówienia. Zamawiający nie będzie ponosić żadnych dodatkowych kosztów (np. zwrotu niewłaściwego towaru, innych nieprzewidzianych kosztów itp.).

### **§ 6 Płatności**

1. Wykonawca otrzyma określone w § 5 ust. 2 wynagrodzenie po wykonaniu zamówienia, co zostanie potwierdzone protokołem odbioru bez zastrzeżeń i po dostarczeniu prawidłowo wystawionej faktury Zamawiającemu.
2. Termin zapłaty faktury ustala się na 21 dni licząc od daty jej doręczenia Zamawiającemu, wystawionej nie wcześniej niż w dniu zrealizowania umowy.
3. Zapłata należności z tytułu wystawionej faktury będzie dokonana przez Zamawiającego przelewem na rachunek bankowy Wykonawcy podany w fakturze.
4. Zwłoka w zapłacie należności na rzecz Wykonawcy skutkuje zapłatą odsetek ustawowych.
5. W razie wątpliwości, za dzień płatności przyjmuje się dzień obciążenia rachunku Zamawiającego.
6. Zamawiający upoważnia Wykonawcę do wystawienia faktury VAT bez podpisu Zamawiającego.
7. Zamawiający (automatycznie) odbierze ustrukturyzowaną fakturę elektroniczną – spełniającą wymagania umożliwiające przesyłanie za pośrednictwem Platformy Elektronicznego Fakturowania (PEF) faktury elektronicznej, o której mowa w art. 2 pkt 23 ustawy z dnia 11 marca 2004 r. o podatku od towarów i usług.
8. Typ numeru PEPPOL Zamawiającego – GLN. Identyfikator PEPPOL konta Zamawiającego na PEF to: 5904172377012.
9. W przypadku skorzystania przez Wykonawcę z możliwości przesłania ustrukturyzowanej faktury za pośrednictwem systemu teleinformatycznego, o którym mowa w ust. 8, Wykonawca zobowiązany będzie do poinformowania o tym Zamawiającego drogą elektroniczną na adres: zamowienia.plock@pw.edu.pl za potwierdzeniem odbioru, minimum 2 dni robocze przed wystawieniem faktury.
10. W związku z realizacją niniejszej umowy Zamawiający oświadcza, że posiada status dużego przedsiębiorcy w rozumieniu przepisów ustawy z dnia 8 marca 2013r. o przeciwdziałaniu nadmiernym opóźnieniom w transakcjach handlowych.

### **§ 7 Gwarancje i naprawy**

1. Wykonawca udziela gwarancji na przedmiot umowy: .....  
Bieg terminu gwarancji rozpoczyna się w dniu podpisania protokołu odbioru.
2. W przypadku stwierdzenia wad w przedmiocie umowy Wykonawca zobowiązuje się do ich nieodpłatnej wymiany lub usunięcia w terminie do 14 dni od daty ich zgłoszenia przez Zamawiającego.
3. W ramach gwarancji Wykonawca pokrywa koszty napraw dostarczonego urządzenia oraz koszty wymiany wadliwych elementów. Wszelkie koszty związane z powyższymi czynnościami, jak koszty transportu, rozładunku, ubezpieczenia towaru, koszty robocizny pokrywa Wykonawca. Szczegółowe warunki gwarancji zostały określone w przekazanym Zamawiającemu dokumencie gwarancji.
4. Wykonawca zapewni serwis gwarancyjny oraz serwis pogwarancyjny i zakup części zamiennych przez Zamawiającego przez okres co najmniej 5 lat, od daty zakończenia okresu gwarancji.

### **§ 8 Prawo opcji**

1. Zamawiający zastrzega sobie możliwość skorzystania z prawa opcji określonego w art. 441 ustawy Pzp.
2. Prawo opcji jest uprawnieniem Zamawiającego, z którego będzie mógł skorzystać w ramach realizacji umowy.



3. Zamawiający zastrzega sobie możliwość zwiększenia zakresu przedmiotu Umowy określonego w **Formularzu cenowym** stanowiącym załącznik do Umowy poprzez zakup dodatkowego *wyposażenia*.
4. Skorzystanie z prawa opcji nastąpi w przypadku zaistnienia dodatkowych potrzeb Zamawiającego w zakresie przedmiotu umowy.
5. Prawo opcji zrealizowane będzie na takich samych zasadach jak zamówienie podstawowe.
6. Realizacja prawa opcji polegać będzie na zakupie dodatkowego *wyposażenia* w okresie nie przekraczającym terminu, na który została zawarta umowa.
7. Cena *dodatkowego wyposażenia* zamawianego w ramach prawa opcji będzie określona w ofercie złożonej przez Wykonawcę.
8. Zamawiający ma prawo skorzystać z prawa opcji w czasie trwania umowy.
9. O zamiarze skorzystania z prawa opcji, w określonym zakresie, Zamawiający poinformuje Wykonawcę odrębnym pismem/oświadczeniem, tj poprzez złożenie zamówienia szczegółowego. Brak stosownego zamówienia świadczy o rezygnacji z zamówienia opcjonalnego.
10. Wykonawca zobowiązany jest do realizacji zamówienia przewidzianego prawem opcji na warunkach opisanych w SWZ i we wzorze umowy.
11. W przypadku nie skorzystania z prawa opcji, Wykonawcy nie przysługują żadne roszczenia z tego tytułu.

### § 9 Kary umowne

1. Wykonawca zapłaci Zamawiającemu karę umowną w przypadku:
  - 1) odstąpienia od umowy przez Zamawiającego lub Wykonawcę z przyczyn leżących po stronie Wykonawcy w wysokości 20% wartości umowy określonej w § 5 ust.2,
  - 2) zwłoki w wykonaniu przedmiotu umowy, a także jej określonej części w wysokości 0,5% wartości zamówienia za każdy rozpoczęty dzień zwłoki, maksymalnie 20%,
  - 3) zwłoki w usunięciu wad przedmiotu umowy, a także jej określonej części w wysokości 0,5% wartości zamówienia za każdy dzień zwłoki, licząc od następnego dnia po upływie terminu określonego przez Zamawiającego w celu usunięcia wad.
2. Łączna maksymalna wysokość kar umownych, których mogą dochodzić strony nie może przekroczyć 30% wynagrodzenia umownego brutto, o którym mowa w §5 ust. 2.
3. Jeżeli otrzymane kary umowne nie pokryją faktycznie poniesionych szkód Zamawiającemu przysługuje prawo dochodzenia odszkodowania na zasadach ogólnych.

### § 10 Postanowienia dodatkowe

1. Zmiana treści niniejszej umowy może nastąpić wyłącznie w granicach unormowania art. 454-455 ustawy z dnia 11 września 2019 r. - Prawo zamówień publicznych, na warunkach określonych w SWZ.
2. Strony zastrzegają sobie prawo zmiany postanowień Umowy w sytuacji zaistnienia jednej lub kilku z okoliczności wymienionych poniżej, z uwzględnieniem podawanych warunków ich wprowadzenia:
  - 1) wykonanie zamówienia w określonym terminie nie leży w interesie Zamawiającego;
  - 2) działania siły wyższej uniemożliwiającej wykonanie umowy w określonym pierwotnie terminie- termin ulegnie wydłużeniu o czas trwania siły wyższej;
  - 3) wprowadzenie urzędowej zmiany stawki podatku VAT lub innych przepisów powszechnie obowiązujących, które mają wpływ na realizację Umowy- wynagrodzenie netto nie zmieni się, a wynagrodzenie brutto zostanie ustalone z uwzględnienie stawki vat obowiązującej w dacie wystawienia faktury;
  - 4) konieczność przesunięcia terminów umownych, jeśli konieczność ta nastąpiła na skutek okoliczności, których nie można było przewidzieć w chwili zawierania umowy i nie wynika z winy Wykonawcy-termin ulegnie przesunięciu o czas trwania tych okoliczności;
  - 5) zmiany terminu wykonania zamówienia w przypadku, gdy z powodów niezależnych od stron nie będzie możliwe wykonanie zamówienia w zakładanym terminie (m.in. wystąpienie problemów w produkcji, awarii, wystąpienia problemów związanych z transportem, niedostępność komponentów itp.) – termin ulegnie wydłużeniu o czas trwania zdarzenia;
  - 6) gdy zaistnieje potrzeba zmiany sposobu świadczenia – na skutek niedostępności na rynku materiałów wskazanych w ofercie spowodowana zaprzestaniem produkcji lub wycofaniem z rynku tych materiałów

- lub pojawienia się na rynku materiałów nowej generacji albo nowych technologii – zmiana na równoważną lub o lepszych parametrach za cenę nie wyższą niż podana w ofercie;
- 7) inne niż wymieniona siła wyższa zdarzenie zewnętrzne, niemożliwe do przewidzenia i do zapobieżenia uniemożliwiające wykonanie przedmiotu umowy zgodnie z SWZ.
  3. Warunkiem dokonania zmian, o których mowa w ust. 2 jest przedłożenie przez jedną ze Stron niniejszej umowy drugiej Stronie wniosku o dokonanie zmiany wraz z pisemnym uzasadnieniem i/lub stosownym dokumentem potwierdzającym zasadność dokonania tej zmiany.

#### **§ 11 Odstąpienie od umowy i rozwiązanie umowy**

1. Zamawiający może odstąpić od umowy z przyczyn zawinionych przez Wykonawcę żądając zapłaty kar umownych, o których mowa w § 8 ust. 1 pkt 1., w terminie 30 dni od zaistniałych przyczyn, o których mowa w ustępie 2.
2. Przyczynami odstąpienia od umowy leżącymi po stronie Wykonawcy są w szczególności:
  - 1) stwierdzenie przez Zamawiającego wady prawnej przedmiotu umowy lub jego części,
  - 2) zwłoka w zrealizowaniu umowy lub części umowy przekraczająca 14 dni,
  - 3) niewykonywanie lub nienależyte wykonywanie przez Wykonawcę zobowiązań określonych w § 7 ust. 2 i 3 umowy.
3. Zamawiający może rozwiązać umowę ze skutkiem natychmiastowym w przypadku opóźnienia w realizacji dostawy, za które Wykonawca nie ponosi odpowiedzialności jeżeli opóźnienie to przekracza 14 dni.

#### **§ 12 Postanowienia końcowe**

1. Wszelkie zmiany niniejszej umowy wymagają formy pisemnej pod rygorem nieważności.
2. W sprawach nieuregulowanych niniejszą umową mają zastosowanie przepisy Kodeksu cywilnego oraz ustawy Prawo zamówień publicznych.
4. Przeniesienie wierzytelności wynikającej z umowy wymaga zgody Zamawiającego.
5. Strony podejmą próbę rozwiązania sporu w trybie zawezwania do próby ugodowej określonej przepisami art. 184-186 Kodeksu Postępowania Cywilnego.
3. Strony zobowiązują się do rozpoznawania wszelkich sporów wynikających z niniejszej umowy w drodze negocjacji. W przypadku braku porozumienia spory będą poddawane do rozpoznania przez Sąd właściwy dla siedziby Zamawiającego.
4. Umowę sporządzono w trzech (3) jednobrzmiących egzemplarzach, w tym dwa (2) dla Zamawiającego i jeden (1) dla Wykonawcy.

Załącznik do umowy:

- Oferta Wykonawcy z dn. ....r.
- Opis przedmiotu zamówienia – Rozdział ..... SWZ

**Zamawiający**

**Wykonawca**