

# **PROGRAM FUNKCJONALNO-UŻYTKOWY**

## **Nazwa zamówienia:**

Budowa parkingu przy ul. Jagiellońskiej w Ustrzykach Dolnych  
w systemie zaprojektuj i wybuduj

## **Adres obiektu budowlanego:**

Ustrzyki Dolne, dz. nr ewid. 557/5; 558/3

## **Zamawiający:**

Gmina Ustrzyki Dolne  
ul. Mikołaja Kopernika 1  
38-700 Ustrzyki Dolne

## **Opracowanie:**

Rafał Zimny

*Kwiecień 2021 r.*

## **NAZWA I KODY CPV**

### Nazwy i kody CPV (Wspólnego Słownika Zamówień)

71320000-7 Usługi projektowe

45111000-8 Roboty w zakresie burzenia, roboty ziemne

45112710-5 Roboty w zakresie kształtowania terenów zielonych

45233000-9 Roboty w zakresie konstruowania, fundamentowania oraz wykonywania nawierzchni autostrad, dróg

45233220-7 Roboty w zakresie nawierzchni dróg

45233221-4 Malowanie nawierzchni

45233290-8 Instalowanie znaków drogowych

45233320-8 Fundamentowanie dróg

## Zawartość

|      |  |    |
|------|--|----|
| 1.   | Część opisowa – Ogólny opis przedmiotu zamówienia.....   | 4  |
| 1.1. | Lokalizacja inwestycji: .....  | 4  |
| 1.2. | Zakres inwestycji obejmuje: .....  | 4  |
| 1.3. | Charakterystyczne parametry określające wielkość obiektu lub zakres robót budowlanych                          | 4  |
| 1.4. | Wymagania dot. liczby egzemplarzy dokumentacji technicznej.....  | 8  |
| 2.   | Część informacyjna programu funkcjonalno- użytkowego .....   | 8  |
| 2.1. | Przepisy prawne i normy związane z projektowaniem i wykonaniem zamierzenia<br>budowlanego:.....                | 8  |
| 2.2. | Inne posiadane informacje i dokumenty niezbędne do zaprojektowania robót<br>budowlanych, w szczególności:..... | 9  |
| 2.3. | Dodatkowe wytyczne inwestorskie i uwarunkowania związane z budową i jej<br>przeprowadzeniem.....               | 10 |
| 2.4. | Termin realizacji .....  | 10 |
| 3.   | Część graficzna.....   | 10 |
| 3.1. | Lokalizacja inwestycji.....  | 10 |
| 3.2. | Szkic poglądowy .....  | 11 |

# 1. Część opisowa – Ogólny opis przedmiotu zamówienia

Przedmiotem zamówienia jest opracowanie dokumentacji projektowej na budowę parkingu wraz z realizacją zaprojektowanej inwestycji.

## 1.1. Lokalizacja inwestycji:

Ustrzyki Dolne, dz. nr ewid. 557/5; 558/3

W obrębie prac budowlanych znajdują się następujące sieci uzbrojenia terenu: sieć energetyczna, kanalizacja wodociągowa.

## 1.2. Zakres inwestycji obejmuje:

- Zaprojektowanie i wybudowanie miejsc parkingowych dla samochodów osobowych,
- Zaprojektowanie i wybudowanie drogi manewrowej,
- Zaprojektowanie i wybudowanie zjazdu od strony ul. Jagiellońskiej,
- Zaprojektowanie i wybudowanie odwodnienia parkingu za pomocą kanalizacji deszczowej,
- Wykonanie projektu i stałej organizacji ruchu,
- Wykonanie oznakowania poziomego i pionowego,

## 1.3. Charakterystyczne parametry określające wielkość obiektu lub zakres robót budowlanych

- Wymiary miejsc postojowych dla samochodów osobowych 5m x 2,5m,
- Wymiary miejsc postojowych dla osób niepełnosprawnych 5m x 3,6m,
- Ilość miejsc postojowych dla samochodów osobowych (w tym miejsc postojowych dla osób niepełnosprawnych) nie mniej niż 17szt.,
- Szerokość drogi manewrowej nie mniej niż 5m,
- Długość drogi manewrowej nie mniej niż 44,8m,
- Zjazd od strony ul. Jagiellońskiej,
- Projekt stałej organizacji ruchu obejmujący oznakowanie pionowe i poziome,
- Odwodnienie parkingu za pomocą nowej kanalizacji deszczowej uwzględniającej co najmniej:
  - 2 szt. studni wpustowych ulicznych,
  - 1 szt. studni rewizyjnej,
  - Separatora substancji ropopochodnych,
- Warstwy konstrukcyjne pod miejsca postojowe dla samochodów osobowych:
  - Nawierzchnia z płyt typu „Jomb” grubości 8cm z wypełnieniem otworów żwirem,
  - Podsypka grysowo- piaskowa grubości co najmniej 3cm,

- Podbudowa z tłuczni sort. 31,5-63mm grubości co najmniej 20cm,
- Warstwa mrozoochronna z mieszanki żwirowo- piaskowej grubości co najmniej 29cm.
- Warstwy konstrukcyjne drogi manewrowej i zjazdu od strony ul. Jagiellońskiej:
  - Warstwa ścieralna z betonu asfaltowego AC 11S grubości co najmniej 5cm,
  - Warstwa wiążąca z betonu asfaltowego AC 16W grubości co najmniej 6cm,
  - Podbudowa z tłuczni sort 31,5-63 mm grubości co najmniej 20cm,
  - Warstwa mrozoochronna z mieszanki żwirowo- piaskowej grubości co najmniej 25cm,
- Elementy krawędziowe:
  - Obramowanie miejsc postojowych od strony drogi manewrowej należy wykonać z prefabrykatów betonowych wibroprasowanych o wymiarach 15x30x100cm ułożonych „na leżąco” na podsypce cementowo-piaskowej o proporcjach 1:4 i ławie betonowej z oporem grubości co najmniej 15cm,
  - Obramowanie miejsc postojowych za pomocą prefabrykatów betonowych wibroprasowanych o wymiarach 15x30x100cm ułożonych na podsypce cementowo-piaskowej o proporcjach 1:4 i ławie betonowej z oporem grubości co najmniej 15cm,
  - Obramowanie drogi manewrowej oraz zjazdu do strony ul. Jagiellońskiej za pomocą prefabrykatów betonowych wibroprasowanych o wymiarach 15x30x100cm ułożonych na podsypce cementowo-piaskowej o proporcjach 1:4 i ławie betonowej z oporem grubości co najmniej 15cm,
- Przewiduje się regulację sytuacyjno- wysokościową wszystkich elementów poszczególnych sieci, które będą znajdowały się w kolizji z wykonywanymi nawierzchniami, a w razie konieczności wymianę armatury na nową. O wykonywanych pracach Wykonawca powiadomi gestorów sieci i wykona je zgodnie z uzyskanymi warunkami technicznymi,
- W przypadku narzucenia przez gestorów sieci obowiązku ich przebudowy w celu realizacji przedsięwzięcia, wykonawca w ramach zadania zobowiązany będzie do opracowania niezbędnej dokumentacji uzyskania wymaganych zgód i decyzji administracyjnych w tym zakresie.
- Dla przedmiotowego zakresu prac Wykonawca przygotuje dokumentację projektową wraz z częścią kosztową, specyfikacjami technicznymi wykonania i odbioru robót budowlanych oraz uzyskaniem wszystkich koniecznych decyzji administracyjnych umożliwiających realizację zadania,
- Po podpisaniu umowy Wykonawca wystąpi do Zamawiającego celem wspólnego omówienia zakresu prac,

- Wykonawca przed przystąpieniem do prac sporządzi co najmniej jedną koncepcję realizacji przedmiotowego zadania. Koncepcje należy omówić i zatwierdzić u zamawiającego przed przystąpieniem do opracowywania projektu.
- Projekt budowlany należy sporządzić na aktualnej mapie do celów projektowych. Mapę do celów projektowych Wykonawca sporządzi we własnym zakresie.
- Zamawiający zastrzega sobie możliwość zastosowania zmian projektowych i materiałowych innych niż przedstawione w PFU, jeżeli będzie to wynikało z wydanych warunków technicznych przez gestorów sieci lub będzie to wynikało z innych przesłanek technicznych/technologicznych oraz jeżeli zmiany te będą lepsze z punktu widzenia sztuki budowlanej, ukształtowania terenu, zagospodarowania i funkcjonowania przestrzeni publicznej, bezpieczeństwa użytkowników itp.,
- Wykonawca w imieniu Inwestora uzyska pozwolenie na budowę przedmiotowego parkingu lub dokona skutecznego zgłoszeń robót nie wymagających pozwolenia na budowę,
- Należy przyjmować rozwiązania techniczne eliminujące wycinkę drzew i roślinności. Należy dokonać inwentaryzacji drzew znajdujących się na terenie objętym projektem,
- Przed przystąpieniem do składania ofert na przedmiotowe zadanie, zaleca się dokonanie wizji w terenie oraz zainwentaryzowanie wszystkie elementów mogących mieć zasadniczy wpływ na realizację zadania,
- Zaplecze budowy należy oznakować w sposób bezpieczny. Roboty przygotowawcze wykonać zgodnie z zasadami BHP. Wykonawca zabezpieczy dostawę wody, energii elektrycznej i innych niezbędnych mediów na koszt własny,
- Przedmiar robót i kosztorys inwestorski powinny być bezwzględnie dostosowane do Specyfikacji Technicznej Wykonania i Odbioru Robót Budowlanych (STWiORB) i projektu oraz powinny być rozdzielone na branże.
- Niwelety należy zaprojektować w dowiązaniu wysokościowym do posesji i terenów przyległych, biorąc także pod uwagę sprawne odprowadzenie wody,
- Projektowane przekroje poprzeczne powinny wskazywać na odpowiednie dowiązanie wysokościowe do posesji i terenów przyległych,
- Przekroje i konstrukcyjne należy przygotować we wczesnym stadium projektu budowlanego, celem akceptacji u Inwestora,
- Wykonawca powinien w czasie trwania prac zapewnić na terenie budowy, w granicach przekazanych przez Zamawiającego, należyty porządek, przestrzegać przepisów BHP, chronić obiekty, sieci i urządzenia uzbrojenia terenu oraz utrzymywać je w należyтым stanie technicznym, a po zakończeniu budowy uporządkować teren,

- Wykonawca powinien uwzględnić szczególne warunki dotyczące godzin pracy przy wykonywaniu robót szczególnie uciążliwych. Wykonawca ma obowiązek koordynacji prac związanych z pozostałymi branżami.
- Uzyskanie wszelkich warunków technicznych oraz koniecznych uzgodnień, opinii i decyzji administracyjnych zezwalających na realizację robót, w tym na wycinkę drzew zgodnie z obowiązującymi przepisami prawa leży po stronie Wykonawcy. Uzyskane warunki techniczne należy przedłożyć do informacji i zatwierdzenia przez Zamawiającego,
- Wyroby budowlane i instalacyjne stosowane w trakcie robót budowlanych muszą spełniać wymagania polskich przepisów prawa, a wykonawca musi posiadać dokumenty potwierdzające, że zostały one wprowadzone do obrotu zgodnie z ustawą o wyrobach budowlanych i posiadają wymagane parametry,
- Projektowane nawierzchnie powinny być wykonane z co najmniej 5-letnim okresem gwarancji bez konieczności stosowania w tym okresie prac remontowo-naprawczych,
- Po zakończeniu prac teren należy dokładnie uporządkować, a wszelkie powstałe w trakcie robót uszkodzenia - naprawić. Tereny zielone przylegające do inwestycji należy poddać rekultywacji,
- Wykonawca uzyska niezbędne warunki techniczne od gestorów sieci. Warunki te wymagają akceptacji Zamawiającego,
- Sieć elektryczną w razie potrzeby zabezpieczyć rurami osłonowymi. Należy dążyć do przyjęcia rozwiązań mających na celu minimalizację konieczności przebudów sieci elektroenergetycznej,
- Prace w pobliżu drzew i samym drzewostanie prowadzić pod ścisłą kontrolą inspektora nadzoru,
- Wykonawca co najmniej telefonicznie powiadomi zamawiającego przed przystąpieniem do robót zanikowych i ulegających zakryciu,
- W razie potrzeby wykonawca na własny koszt zleci badania gruntowo-wodne na terenie budowy,
- Wywóz gruzu i ewentualnych odpadów powstałych w trakcie robót oraz utylizacji odpadów niebezpiecznych wykonawca dokona we własnym zakresie. Wymagane jest usuwanie z ciągów komunikacyjnych zanieczyszczeń celem zachowania bezpieczeństwa. Odpady niebezpieczne należy zutylizować na własny koszt i we własnym zakresie.

## 1.4. Wymagania dot. liczby egzemplarzy dokumentacji technicznej

- projekt budowlany 4 kpl.
- plan BIOZ 2 kpl.
- STWiORB 2 kpl.
- przedmiar robót 2 kpl.
- dokumentację powykonawczą 2 kpl.
- projekt stałej organizacji ruchu 3 kpl.
- płyty CD z nagraniem opracowaniem (łącznie z mapą do celów projektowych, wszelkimi uzgodnieniami, opiniami i decyzjami oraz projektami) 2szt.

## 2. Część informacyjna programu funkcjonalno- użytkowego

### 2.1. Przepisy prawne i normy związane z projektowaniem i wykonaniem zamierzenia budowlanego:

- Ustawa z dnia 7 lipca 1994 r. Prawo budowlane (t.j. Dz. U. z 2020 r. poz. 1333 z późn. zm.),
- Rozporządzenie Ministra Rozwoju z dnia 11 września 2020 r. w sprawie szczegółowego zakresu i formy projektu budowlanego (Dz. U. poz. 1609),
- Rozporządzenie Ministra Gospodarki Terenowej i Ochrony Środowiska z dnia 20 lutego 1975 r. w sprawie rodzajów i zakresu opracowań geodezyjno-kartograficznych i czynności geodezyjnych obowiązujących w budownictwie (Dz. U. Nr 8, poz. 47 z późn. zm.),
- Rozporządzenie Ministra Infrastruktury z dnia 23 czerwca 2003 r. w sprawie informacji dotyczącej bezpieczeństwa i ochrony zdrowia oraz planu bezpieczeństwa i ochrony zdrowia (Dz. U. Nr 120, poz. 1126),
- Ustawa z dnia 14 grudnia 2012 r. o odpadach (t.j. Dz. U. z 2020 r. poz. 797 z późn. zm.),
- Rozporządzenie Ministra Infrastruktury z dnia 2 września 2004 r. w sprawie szczegółowego zakresu i formy dokumentacji projektowej, specyfikacji technicznych wykonania i odbioru robót budowlanych oraz programu funkcjonalno-użytkowego (t.j. Dz. U. z 2013 r. poz. 1129),
- Rozporządzenie Ministra Transportu i Gospodarki Morskiej z dnia 2 marca 1999 r. w sprawie warunków technicznych, jakim powinny odpowiadać drogi publiczne i ich usytuowanie (t.j. Dz. U. z 2016 r. poz. 124 z późn. zm.),
- Rozporządzenie Ministra Infrastruktury z dnia 12 kwietnia 2002 r. w sprawie warunków technicznych, jakim powinny odpowiadać budynki i ich usytuowanie (t.j. Dz. U. z 2019 r. poz. 1065 z późn. zm.),



- Ustawa z dnia 11 września 2019 r. - Prawo zamówień publicznych (Dz. U. poz. 2019 z późn. zm.),
- Ustawa z dnia 14 marca 1985 r. o Państwowej Inspekcji Sanitarnej (t.j. Dz. U. z 2019 r. poz. 59 z późn. zm.),
- Rozporządzenie Ministra Spraw Wewnętrznych i Administracji z dnia 7 czerwca 2010 r. w sprawie ochrony przeciwpożarowej budynków, innych obiektów budowlanych i terenów (Dz. U. Nr 109, poz. 719 z późn. zm.),
- Ustawa z dnia 24 sierpnia 1991 r. o ochronie przeciwpożarowej (t.j. Dz. U. z 2020 r. poz. 961 z późn. zm.),
- Ustawa z dnia 16 kwietnia 2004 r. o ochronie przyrody (t.j. Dz. U. z 2020 r. poz. 55 z późn. zm.).

## 2.2. Inne posiadane informacje i dokumenty niezbędne do zaprojektowania robót budowlanych, w szczególności:

- Wyniki badań gruntowo-wodnych na terenie budowy dla potrzeb posadowienia obiektów:  
**W zakresie Wykonawcy,**
- Zalecenia konserwatorskie konserwatora zabytków:  
**Nie dotyczy,**
- Inwentaryzacja zieleni:  
**W zakresie Wykonawcy,**
- Dane dotyczące zanieczyszczeń atmosfery do analizy ochrony powietrza oraz posiadane raporty, opinie lub ekspertyzy z zakresu ochrony środowiska:  
**Nie dotyczy,**
- Inwentaryzacja lub dokumentacja obiektów budowlanych, jeżeli podlegają one przebudowie, odbudowie, rozbudowie, nadbudowie, rozbiórkom lub remontom w zakresie architektury, konstrukcji, instalacji i urządzeń technologicznych, a także wskazania zamawiającego dotyczące zachowania urządzeń naziemnych i podziemnych oraz obiektów przewidzianych do rozbiórki i ewentualne uwarunkowania tych rozbiórek:  
**W zakresie Wykonawcy,**
- Porozumienia, zgody lub pozwolenia oraz warunki techniczne i realizacyjne związane z przyłączeniem obiektu do istniejących sieci wodociągowych, kanalizacyjnych, ciepłych, gazowych, energetycznych i teletechnicznych oraz dróg samochodowych, kolejowych lub wodnych:  
**W zakresie Wykonawcy,**

## 2.3. Dodatkowe wytyczne inwestorskie i uwarunkowania związane z budową i jej przeprowadzeniem

- Realizacja zamówienia została uwzględniona w planie finansowym Zamawiającego i środki na ten cel zostały zabezpieczone w budżecie,
- Zamawiający informuje, że jest zobowiązany do stosowania prawa Zamówień Publicznych,
- Wszystkie szkody powstałe z winy Wykonawcy w trakcie realizacji niniejszego zadania Wykonawca jest zobowiązany usunąć we własnym zakresie i na własny koszt,
- Całość prac należy wykonać zgodnie z ustawą Prawo budowlane, sztuką budowlaną oraz obowiązującymi przepisami i normami w tym zakresie oraz obowiązującymi przepisami bhp i p.poż.,

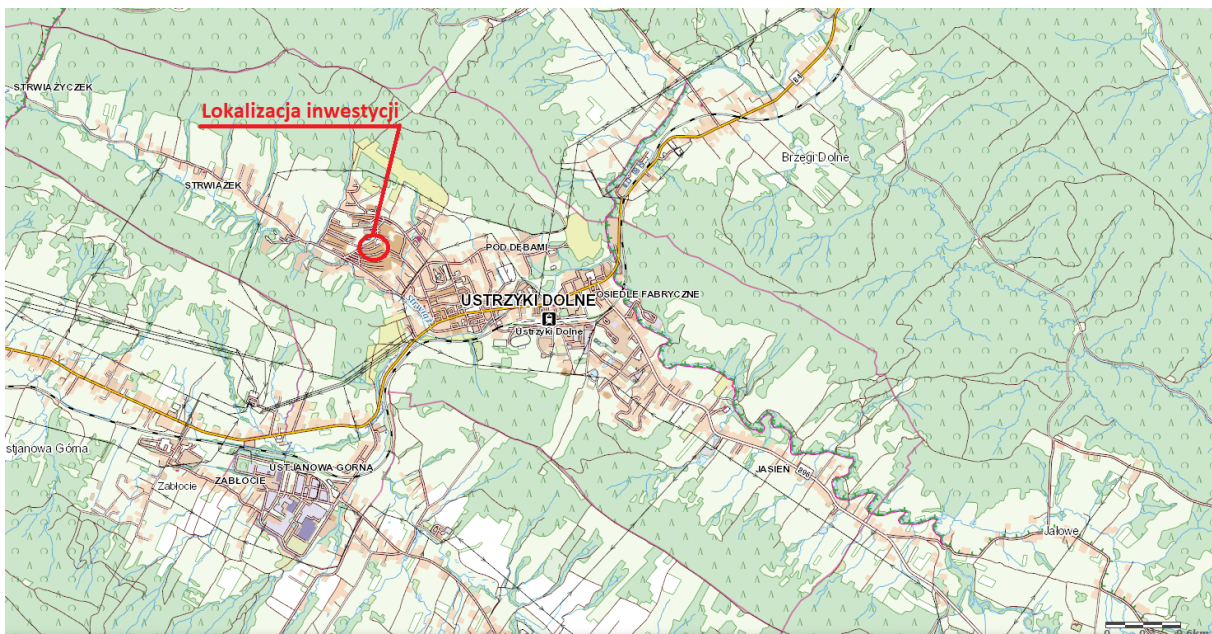
## 2.4. Termin realizacji

Zamawiający wymaga, aby zamówienie zostało wykonane w terminie 6 miesięcy od dnia podpisania umowy.

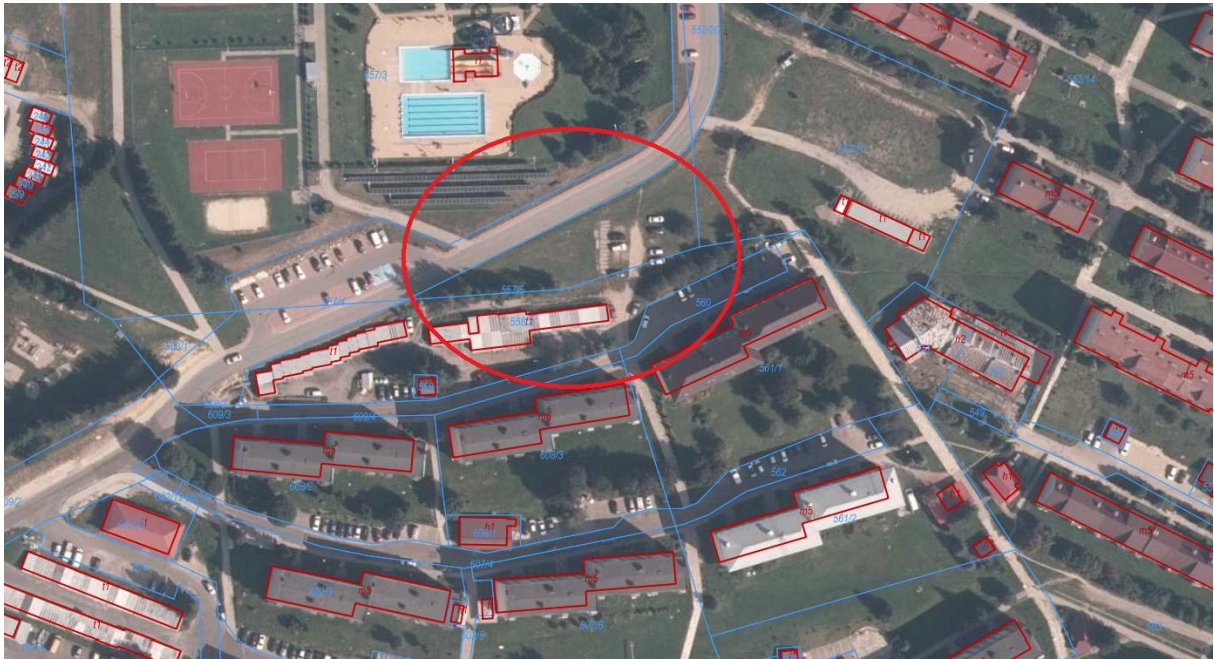
## 3. Część graficzna

### 3.1. Lokalizacja inwestycji

Rys. 1



Rys. 2



### 3.2. Szkic poglądowy

Rys. 3

