



Szamotuły, 6 lutego 2023 r.

WI.271.1.2023

### WYJAŚNIENIA TREŚCI SWZ

Zamawiający, tj. Miasto i Gmina Szamotuły ul. Dworcowa 26, 64 – 500 Szamotuły, działając na podstawie art. 284 ust. 2 ustawy z dnia 29 stycznia 2004 roku – Prawo zamówień publicznych (t.j. Dz. U. z 2022 r. poz. 1710 ze zm.) w związku z art. 284 ust. 1 ustawy zawiadamia, że w postępowaniu o udzielenie zamówienia publicznego nr 2023/BZP 00037973/01 z dnia 17 stycznia 2023 r. pn.: „**Budowa przedszkola integracyjnego przy ul. Zygmunta Szczęsnego Felińskiego w Szamotulach**” w związku z zapytaniem dotyczącym treści Specyfikacji Warunków Zamówienia (SWZ), udzielam następującej odpowiedzi:

Pytania i odpowiedzi:

1. W ogłoszeniu o zamówieniu e Sekcji IV pkt.4.1.5. podano Wartość zamówienia 16.566.364,48 zł. Z wyjaśnień treści SWZ z dnia 20.01.2023 roku wynika, że Rządowy Fundusz Polski Ład przekaże kwotę 6.800.000,00 zł , a w projekcie umowy Wkład Własny ma wynosić ok. 15%. Proszę o podanie skąd będą pochodziły środki stanowiące różnicę, chyba, że w ogłoszeniu jest błąd.

Ad. 1

Zamawiający wskazuje, że wartość szacunkowa zamówienia wskazana w ogłoszeniu o zamówieniu określona w ogłoszeniu o zamówieniu wynosi 16.556.364,48 zł netto. Wartość ta uwzględnia przewidziane w SWZ zamówienie na podstawie art. 214 ust. 1 pkt 7 ustawy Pzp, które określono w wysokości nie więcej niż 20% wartości zamówienia podstawowego.

Zamawiający wskazuje, że szacunkowe wynagrodzenie dla zamówienia podstawowego wynosi 13.805.303,73.netto, tj. 16.980.523,59 zł brutto. Tym samym w §12 ust. 2 lit. a Umowy Zamawiający dokonuje poprawki wartości wskazane w ww. postanowieniu umownym zgodnie z odpowiedzią na pytanie nr 2.

2. Proszę o doprecyzowanie projektu umowy § 12 pkt.2 a i b .

WI.271.1.2023 - Przetarg w trybie podstawowym na podstawie art. 275 pkt. 1 pn.: „Budowa przedszkola integracyjnego przy ul. Zygmunta Szczęsnego Felińskiego w Szamotulach”.  
„Projekt dofinansowany z Programu Rządowy Fundusz Polski Ład: Program Inwestycji Strategicznych”



Kiedy - na jakim etapie i po spełnieniu jakich warunków Zamawiający uruchomi pierwszą fakturę częściową - Wkład Własny oraz kiedy zostanie uruchomiona pierwsza transza Dofinansowania maksymalnie do 50% Dofinansowania.

Ad. 2

W odpowiedzi na pytanie 2 Zamawiający zmienia treść §12 ust. 1-3 Projektowanych Postanowień Umowy i nadaje im treść:

**§ 12.**

1. Rozliczanie przedmiotu umowy będzie następować w 2023/2024 r. w pięciu płatnościach – czterema (4) fakturami częściowymi i jedną fakturą końcową. Wynagrodzenie będzie pokrywane z Wkładu Własnego Zamawiającego, który wynosi ..... zł oraz Dofinansowania otrzymanego z Programu Polski Ład, które wynosi ..... zł
2. Wypłata wynagrodzenia Wykonawcy nastąpi w pięciu płatnościach, tj.:
  - a) pierwsza faktura w wysokości nie większej niż 1.400.000,00 zł brutto obejmującej wkład własny zadeklarowany we wniosku o dofinansowanie, wystawiona po wykonaniu robót obejmujących wskazaną powyżej wartość oraz dokonaniu odbioru częściowego, o którym mowa w ust. 3 – rozliczana w 2023 r.
  - b) druga faktura w wysokości nie większej niż ..... zł brutto obejmująca maksymalnie 50% dofinansowania, wystawiona po wykonaniu robót obejmujących maksymalnie wskazaną powyżej wartość oraz dokonaniu odbioru częściowego, o którym mowa w ust. 3
  - c) trzecia faktura w wysokości maksymalnie do 50% z pozostałej części Wkładu Własnego (tj. Wkład Własny – pierwsza płatność) wystawiona po wykonaniu robót obejmujących maksymalnie wskazaną powyżej wartość wynagrodzenia Wykonawcy i dokonaniu odbioru częściowego, o którym mowa w ust. 3 - rozliczana w 2024 r.;
  - d) czwarta faktura w wysokości maksymalnie do 30% pozostałej części Wkładu Własnego (tj. Wkład własny – płatność, o której mowa w ust. 2 lit. a i c) po wykonaniu robót



- obejmujących maksymalnie wskazaną powyżej wartość wynagrodzenia Wykonawcy i dokonaniu odbioru częściowego, o którym mowa w ust. 3 - rozliczana w 2024 r.;
- e) piąta faktura końcowa w wysokości pozostałej części wynagrodzenia Wykonawcy, tj. pozostałe środki z wkładu własnego (tj. Wkład własny – płatność, o której mowa w ust. 2 lit. a, c i d) i pozostała kwota z przysługującego Dofinansowania, uwzględniająca płatność, o której mowa w ust. 2 lit. b) - po dokonaniu odbioru końcowego.
3. Podstawę do wystawienia faktur częściowych stanowić będzie protokół odbioru częściowego określający w postaci procentowej stan zaawansowania i wartość wykonanych prac, z zastrzeżeniem, iż wartości pierwszej, drugiej i trzeciej faktury częściowej nie mogą być wyższe niż określone w ust. 2 lit. a, b, c i d. Podstawę do wystawienia faktury końcowej stanowić będzie protokół odbioru końcowego i będzie opiewała na kwotę określoną zgodnie ust. 2 lit. e.

Ponadto Zamawiający wskazuje, że pierwsza, trzecia i czwarta oraz piąta płatność częściowa obejmują Wkład Własny Zamawiającego, który ostatecznie zostanie określony w treści umowy zawieranej przez Zamawiającego z Wykonawcą i będzie uzależniony od wysokości wynagrodzenia wskazanego w ofercie wykonawcy, która zostanie wybrana w niniejszym postępowaniu jak najkorzystniejsza. Pierwsza płatność zostanie dokonana po częściowym odbiorze robót, który swoim zakresem będzie obejmował stan zaawansowania robót na kwotę co najmniej określoną w §12 ust. 2 lit. a Umowy.

Jednocześnie druga i piąta płatność zostanie dokonana z otrzymanego dofinansowania w ramach programu Polski Ład. Druga płatność będzie wynosić maksymalnie 50% kwoty dofinansowania. W przypadku drugiej płatności to Wykonawca decyduje, kiedy zgłosi to odbioru kolejną wykonaną część robót (tj. w jakim stanie zaawansowania). Druga płatność może wynosić maksymalnie 50% kwoty dofinansowania. Powyższe nie stoi na przeszkodzie, aby w przypadku drugiej płatności Wykonawca zgłosił do odbioru prace o wartości niższej, tj. np. 40 % kwoty dofinansowania. W przypadku, gdy wartość drugiej płatności będzie niższa 50% wartości



dofinansowania, faktura końcowa będzie obejmowała pozostała kwotę dofinansowania (np. druga płatność – 40% wysokości dofinansowania, a trzecia płatności – 60% wysokości dofinansowania).

3. Jako kolejny potencjalny wykonawca zwracamy się z wnioskiem do Zamawiającego o wydłużenie terminu składania ofert o 14 dni. Powyższe spowodowane jest chęcią złożenia należyście oszacowanej oferty co uniemożliwia zbyt krótki okres na jej złożenie. Trwający obecnie okres ferii zimowych spowodował, że duża ilość firm dysponuje mniejszą ilością pracowników zajmujących się wyceną robót czy materiałów co powoduje wydłużenie czasowe w oczekiwaniu na wycenę. Nie bez znaczenia jest też panująca grypa czy Covid-19 . Przy obecnej inflacji i związanymi z tym wahaniami cen materiałów i usług rzetelne przygotowanie oferty wymaga trochę więcej czasu poza ustawowy. Jesteśmy przekonani, że nasza prośba spotka się ze zrozumieniem dla dobra realizowanej inwestycji.

Ad. 3

Zamawiający uprzejmie informuję, że termin składania ofert został przedłużony do dnia 10.02.2023 r.

4. W opisie technicznym w punkcie „3.2 Podłogi” podpunkt 1 zostało pomieszczenie 1.25 wymienione podwójnie, jest to błąd pisarski czy jakieś pomieszczenie przypadkiem zostało pominięte. Dodatkowo w tym samym punkcie kolor płytek jest w RAL 9016, fugi w tym pomieszczeniu są niebieskie o RAL 5014. Proszę o potwierdzenie że też tak to ma być.

Ad. 4

Pomieszczenie 1.25 jest powielone, tak zgadzają się kolory.

5. Interpretując zapisy z Opisu Technicznego z punktu „3.3 Ściany” podpunkt 2 mówi że w łazienkach mają być płytki o wymiarach 30x30, a podpunkt 3 gdzie wymienia poszczególne pomieszczenia w tym WC mówi że 20x20. Prosimy o wyjaśnienie.

Ad. 5

W pomieszczeniach które nie są wymienione (nie podano nr) płytki 30 na 30 a w wymienionych 20 x20.



6. Rysunek „A.01 RZUT PARTERU” – w opisie są wpisane wykładziny PCV. Rysunek „parter\_PRZEDSZKOLE” – w opisie są wykładziny LVT. Opis techniczny punkt „3.2 Podłogi” – Panel LVT lub wykładzina obiektowa LVT. Prosimy o wyjaśnienie i jednoznaczne określenie wykładzin.

Ad. 6

Według opisu.

7. W wyposażeniu placu zabaw istnieją rozbieżności ilościowe względem plików „lista produktów-2”, a przedmiarem, dotyczy Lupy, Karmnika, Bujaków sprężynowych. Prosimy o jednoznaczne podanie ilości do wyceny dla w/w elementów.

Ad. 7

Zgodnie z listą produktów.

8. W przesłanej dokumentacji istnieje rozbieżność dotycząca ławki – wyposażenie. W załączonej liście znajdują się dwa różne typy ławek w ilości 2 + 3 sztuki, w pliku „plac\_zabaw\_WNETRZE\_GOTOWY\_PRZEDSZKOLE.pdf” nie wrysowano/zaznaczono żadnej ławki, natomiast w przedmiarze ilość ławek to 1 szt. Prosimy o jednoznaczną odpowiedź który typ ławki i w jakiej ilości należy wycenić.

Ad. 8

Zgodnie z listą produktów, 2 typy ławek, 2 półokrągłe (na placu zabaw przy drzewie) i 3 proste.

9. W nawiązaniu do udzielonych przez Państwa odpowiedzi (31.01. oraz 02.02.) dotyczących zadania z tkaniny, informujemy, że nie zostały podane minimalne jej parametry, co uniemożliwia dokonania rzetelnej wyceny. Ponownie zwracamy się o podanie minimalnych parametrów technicznych materiału z którego ma zostać wykonane zadanie.

Ad. 9

KODURA:

- Skład: 100% poliester
- 100% wodoszczelny
- Nie blaknący na słońcu

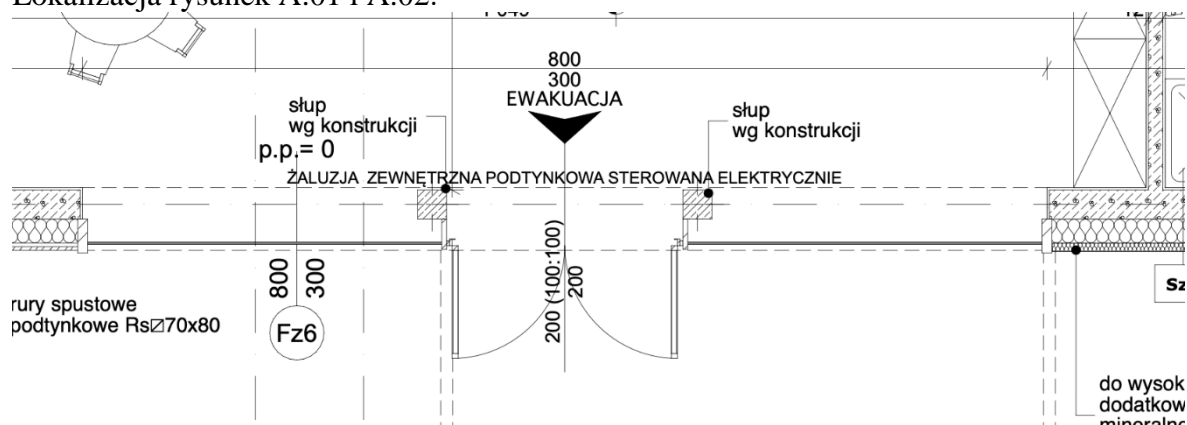


- Gramatura: 380g (+/-)10g
- Splot: 600D
- Wykończenie: jednostronne PVC (PCV)
- STANDARD 100 by OEKO-TEX®
- Odporność na rozdarcie i przetarcie

10. W nawiązaniu do udzielonych odpowiedzi dotyczących ilości i rozmieszczenia żaluzji - prosimy o wskazanie miejsca w dokumentacji gdzie na rysunkach są one zaznaczone oraz gdzie są podane minimalne parametry techniczne.

Ad. 10

Lokalizacja rysunek A.01 i A.02.



Ilość i rozmieszczenie wg rysunków. Sterowane elektrycznie, wyposażone w czujnik światła (zamykane w przypadku dużego natężenia słońca), dzielone wg podziałów okiennych. Regulowany kąt lameli. Automataczne otwieranie w miejscach wyjść w fasadach.

**Wyjaśnienie treści SWZ są wiążące dla wszystkich Wykonawców i należy je uwzględnić przy sporządzaniu i składaniu oferty.**

**Termin składania i otwarcia ofert nie ulega zmianie.**