

OPIS PRZEDMIOTU ZAMÓWIENIA

Wykonanie i montaż zabudów oszklonych w konstrukcji aluminiowej w obiektach służbowych Komendy Stołecznej Policji

Zakres robót objęty kodami CPV:

- 45450000-1 Roboty wykończeniowe w zakresie obiektów budowlanych

Opracowanie:
mł. asp. Kacper Jarząbek – WIR KSP



Warszawa, 17 sierpień 2023



Spis Treści:

1. Zamawiający.
2. Adresy zadań.
3. Przedmiot zadania.
4. Wymagania w stosunku do Wykonawcy.
5. Uwarunkowania organizacyjne.
6. Termin realizacji zadania i płatności.
7. Warunek odbioru przedmiotu umowy.

1. Zamawiający:

Komenda Stołeczna Policji
00-150 Warszawa
ul. Nowolipie 2

2. Adresy zadań:

Zadanie nr 1:

Komisariat Policji Metra Warszawskiego
00-044 Warszawa, Stacja metra Nowy Świat – Uniwersytet
Zabudowa na stacji Metro Centrum
Pomieszczenie pomocnika dyżurnego

Zadanie nr 2:

Komisariat Policji w Brwinowie
05-840 Brwinów
ul. Leśna 7
Pomieszczenie pomocnika dyżurnego

zadanie nr 3:

Komisariat Policji w Łomiankach
05-092 Łomianki
ul. Warszawska 87
Pomieszczenie dyżurnego oraz punkt przyjęć interesantów

3. Przedmiot zamówienia:

Przedmiotem zamówienia jest wykonanie i kompleksowy montaż zabudów o konstrukcji aluminiowej wraz z materiałami wypełniającymi. Zamówienie dzieli się na trzy zadania, w lokalizacjach wskazanych w pkt. 2 opisu przedmiotu zamówienia.

3.1 Zadanie nr 1

Przedmiotem zamówienia jest wykonanie i montaż zabudowy o konstrukcji aluminiowej lekkiej w pomieszczeniu pomocnika dyżurnego na stacji Metro Centrum. Ściankę należy wykonać zgodnie ze szkicem, załącznik nr 1 do OPZ. Oszklenie szkłem bezpiecznym w klasie odporności P4. Barwa ustalona zostanie na etapie realizacji. Obmiar zabudowy: ok. 2,4 m²



3.2 Zadanie nr 2

Przedmiotem zamówienia jest wykonanie i montaż zabudowy o konstrukcji aluminiowej lekkiej w pomieszczeniu pomocnika dyżurnego Komisariatu Policji w Brwinowie przy ul. Leśnej 7. Zabudowę należy wykonać zgodnie ze szkicem, załącznik nr 2 do OPZ. Oszklenie szkłem bezpiecznym, w klasie odporności P4. Barwa ustalona zostanie na etapie realizacji.

Obmiar zabudowy: ok. 4,1 m²

3.3 Zadanie nr 3

Przedmiotem zamówienia wykonanie i montaż nowego oszklenia ze szkła bezpiecznego w klasie odporności P4 wraz z lustrem weneckim (szkic poglądowy w załączniku) Oszklenie wykonane w połowie obmiaru, druga część z panelu aluminiowego malowanego proszkowo (załącznik 3.2 do OPZ). Druga część zadania obejmuje dostawę i montaż zabudowy o konstrukcji aluminiowej lekkiej w punkcie przyjmowania interesantów w komisariacie Policji w Łomiankach przy ul. Warszawska 87. Zabudowę należy wykonać zgodnie ze szkicem, załącznik nr 3.1 do OPZ. Oszklenie szkłem bezpiecznym, w klasie odporności P4. Barwa ustalona zostanie na etapie realizacji.

Wymiary okna 1,8 m x 1,8 m

Obmiar zabudowy: ok. 3, 8 m²

3.4 Uwagi ogólne:

- Wszystkie materiały budowlane niezbędne do prawidłowej realizacji zamówienia pozostają po stronie Wykonawcy.
- W trakcie montażu, Wykonawca uwzględni wszystkie roboty towarzyszące niezbędne do realizacji przedmiotu umowy i jest zobligowany do uprzątnięcia miejsca pracy i elementu montowanego.

4. Wymagania w stosunku do Wykonawcy:

- 1) Wykonawca dokona z natury szczegółowych pomiarów niezbędnych do realizacji zadania we własnym zakresie.
- 2) Przed skierowaniem do produkcji, Wykonawca przedstawi do akceptacji Zamawiającego rysunki koncepcyjne zabudowy.
- 3) Wykonawca zapewni, że wykonane roboty budowlane zostaną wykonane zgodnie z wiedzą i sztuką budowlaną.
- 4) Wykonawca dbać będzie o stan i porządek miejsca pracy w zakresie wykonywanych przez siebie robót.
- 5) Naprawienia uszkodzeń lub zniszczeń powstałych w toku realizacji przedmiotu umowy, jeżeli uszkodzenia lub zniszczenia związane będą z wykonywaniem przedmiotu umowy.
- 6) Wykonawca, po wprowadzeniu na montaż przejmie odpowiedzialność z tytułu szkód, które mogą zaistnieć w związku ze zdarzeniami losowymi, odpowiedzialność cywilną oraz od następstw nieszczęśliwych wypadków, dotyczących pracowników i osób trzecich, które to wypadki mogą powstać w związku z prowadzonymi robotami budowlanymi, a w tym z ruchem pojazdów mechanicznych.
- 7) Utrzymywania miejsca pracy w należyтым porządku, a po zakończeniu robót budowlanych uporządkowania i przekazania terenu budowy Zamawiającemu;

- 8) Usuwania i wywożenia na bieżąco ewentualnie wytworzonych w trakcie wykonywania robót odpadów z miejsca pracy wraz z ponoszeniem kosztów;
- 9) Przestrzegania przepisów i wymogów BHP, ppoż oraz instrukcji Zamawiającego przez cały czas przebywania na terenie budowy.
- 10) Wykonawca przedłoży listę osób, którzy będą wykonywać roboty i będzie dokonywał jej aktualizacji.
- 11) Wykonawca przed zawarciem umowy przedłoży Zamawiającemu kosztorys ofertowy na wykonanie przedmiotowych robót.**
- 12) Przed wbudowaniem jakiegokolwiek materiału, Wykonawca ma obowiązek przedłożyć do akceptacji karty techniczne wraz z aktualnymi atestami.**
- 13) Wraz z zakończeniem zadania Wykonawca przedłoży dokumentację zatwierdzonych kart technicznych Zamawiającemu.**

5. Uwarunkowania organizacyjne:

- 1) Dostęp na teren jednostki zostanie udzielony osobom, które zostały wskazane Zamawiającemu na podstawie przekazanych list.
- 2) Osoby wykonujące roboty budowlane posiadać będą odpowiednie środki ochrony osobistej oraz właściwy sprzęt i narzędzia niezbędne do wykonania przedmiotu umowy.
- 3) Pracownicy Wykonawcy przebywające na terenie obiektów KSP posiadać będą oznaczenia identyfikujące reprezentujące podmioty, które je zaangażowały. (np. kamizelki odblaskowe z nadrukiem firmy).
- 4) Pracownicy Wykonawcy przebywający na terenie obiektów KSP muszą posiadać ważny dowód osobisty lub paszport.
- 5) Pracownicy Wykonawcy zatrudnieni będą na podstawie umowy o pracę w rozumieniu przepisów ustawy z dnia 26 czerwca 1974 r. Kodeks pracy (tj. Dz. U. z 2022 r. poz. 1510 ze zm.)
- 6) W przypadku niespełnienia wymagań, których mowa w pkt 1 podpkt 1)-5), osoby te będą usuwane z miejsca pracy. Usunięcie osób z miejsca pracy może zostać przeprowadzone przez służby podległe Zamawiającemu, za pisemnym powiadomieniem Zamawiającego.
- 7) Wykonawca zobowiązuje się do zachowania w tajemnicy, bez ograniczenia w czasie, wszelkich informacji, materiałów, danych i wiedzy, bez względu na formę ich utrwalenia, uzyskanych w trakcie wykonywania niniejszej umowy. Dane te stanowią tajemnicę Zamawiającego. Uzyskane przez Wykonawcę, w związku z wykonywaniem umowy informacje nie mogą być wykorzystane do jakiegokolwiek innego celu niż do realizacji niniejszej umowy. Obowiązek zachowania tajemnicy nie dotyczy informacji powszechnie dostępnych i informacji publicznych oraz informacji, których ujawnienie jest wymagane przepisami obowiązującego prawa.
- 8) Wykonawca wykonując zadania w związku z realizacją niniejszej umowy na terenie budynków i pomieszczeń użytkowanych przez Zamawiającego jest zobowiązany do przestrzegania obowiązujących u Zamawiającego uregulowań wewnętrznych dotyczących bezpieczeństwa informacji oraz zobowiązany do zachowania ich w poufności. Wykonawca odpowiedzialny jest za wszelkie naruszenia.
- 9) Załączone przedmiary robót przeznaczone są do wykorzystania przez Wykonawców jedynie pomocniczo, mają charakter poglądowy i w przypadku rozbieżności między przedmiarem robót, a opisem przedmiotu zamówienia należy przyjąć zakres robót wskazany opisem przedmiotu zamówienia.**

6. Termin realizacji zadania i płatności.

Wykonawca zobowiązuje się wykonać roboty budowlane i przekazać teren budowy Zamawiającemu **w terminie do 2 miesięcy od podpisania umowy.**

Zamawiający nie przewiduje płatności częściowych. Rozliczeniem podlegać będzie całkowite wykonanie umowy.

7. Warunki odbioru przedmiotu umowy.

- 1) Prawidłowe i kompletne wykonanie dostawy i montażu zabudowy;
- 2) Przywrócenie porządku i wysprzątanie terenu po zakończonych robotach montażowych;
- 3) Przedłożenie dokumentacji kart technicznych materiałów wbudowanych podczas zadania;

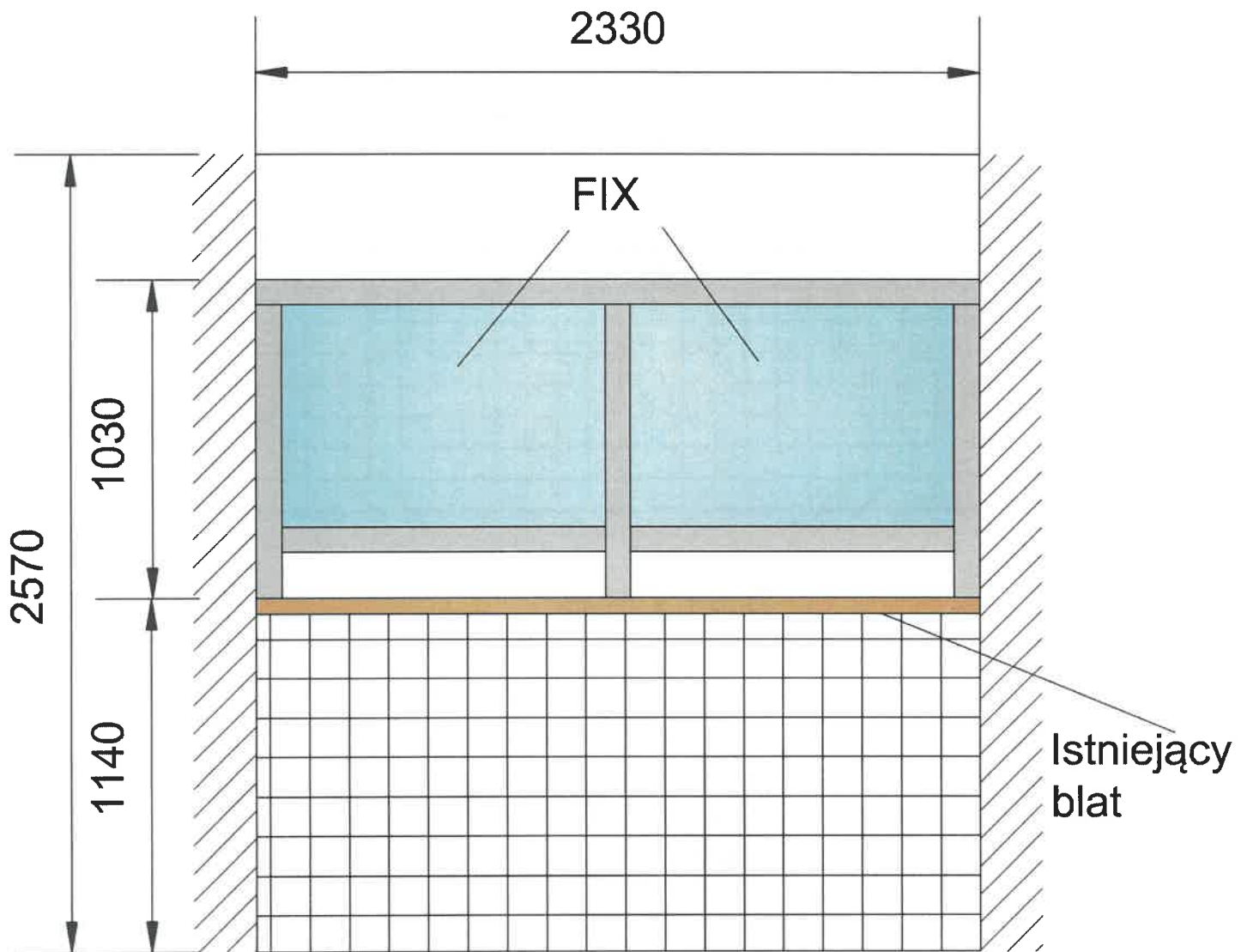
8. Załączniki:

- 1 – Zabudowa dyżurki KP Metro – Centrum
- 2 – Zabudowa dyżurki KP Brwinów
- 3.1 – Zabudowa punktu przyjmowania interesantów KP Łomianki
- 3.2 – Zabudowa dyżurki KP Łomianki
- 4 – Dokumentacja zdjęciowa stanu istniejącego

NACZELNIK
Wydziału Inwestycji i Remontów
Komendy Stołecznej Policji
p.o.
asp. Przemysław PRZYGDZIŃSKI

Załącznik 1

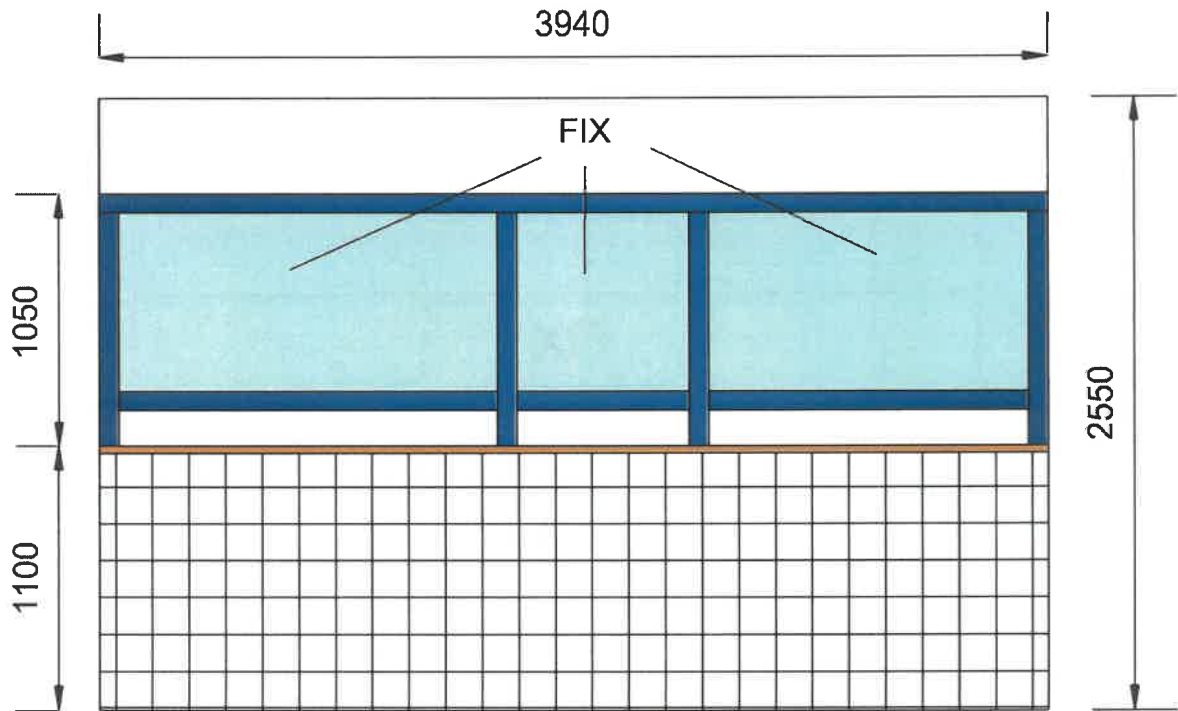
Zabudowa dyżurki KPP Metro - Centrum



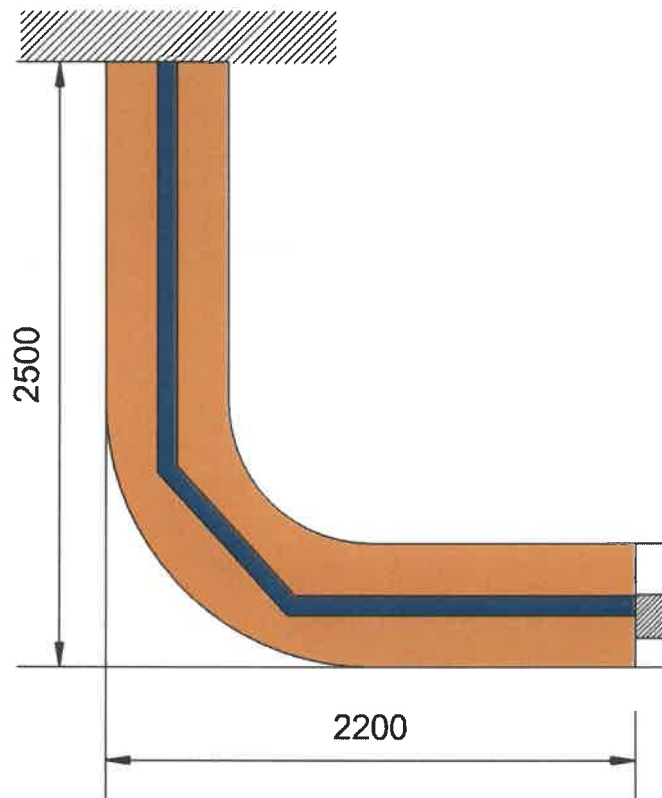
Załącznik 2

Zabudowa dyżurki KP Brwinów

Rzut z przodu



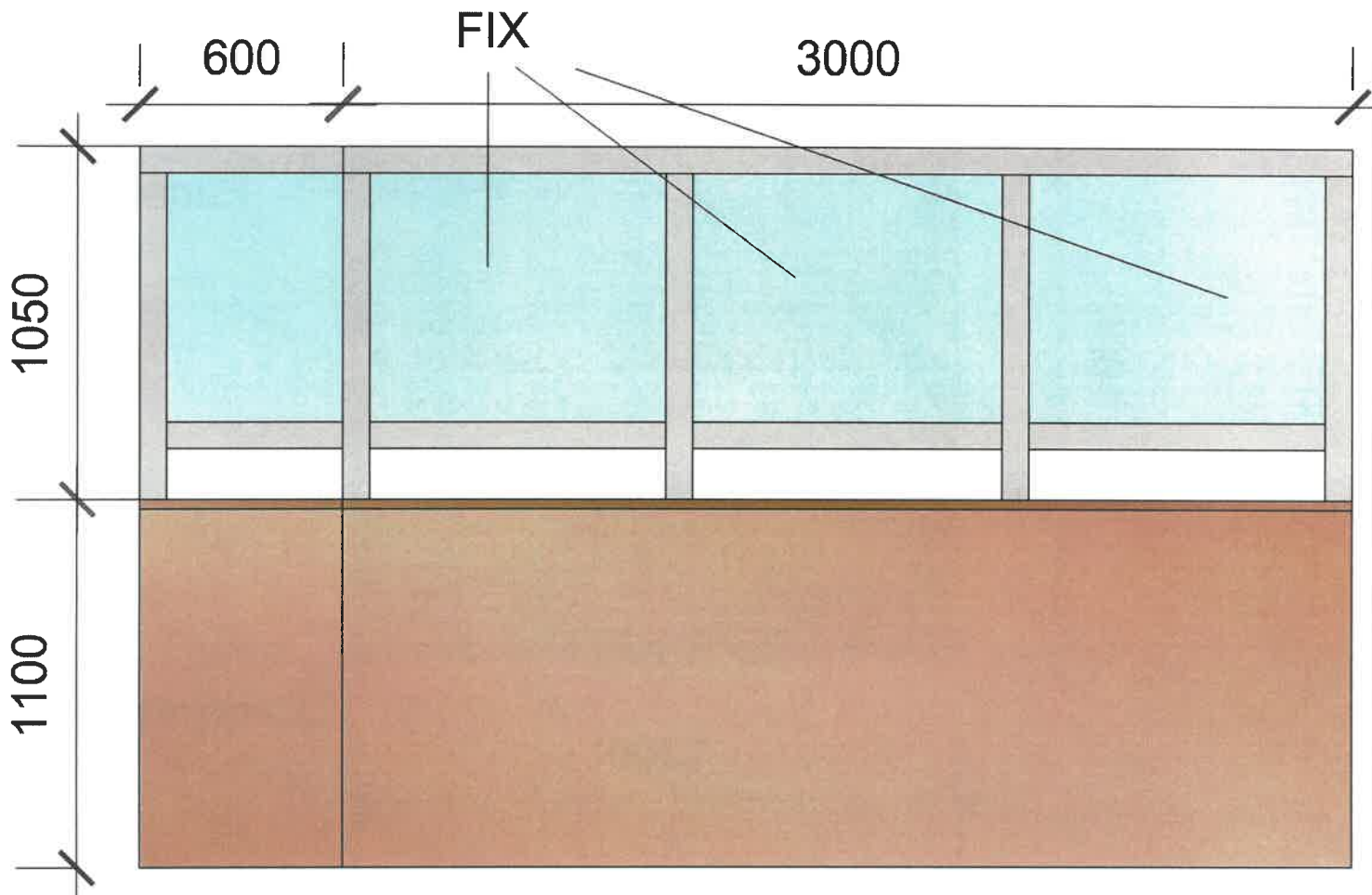
Rzut z góry



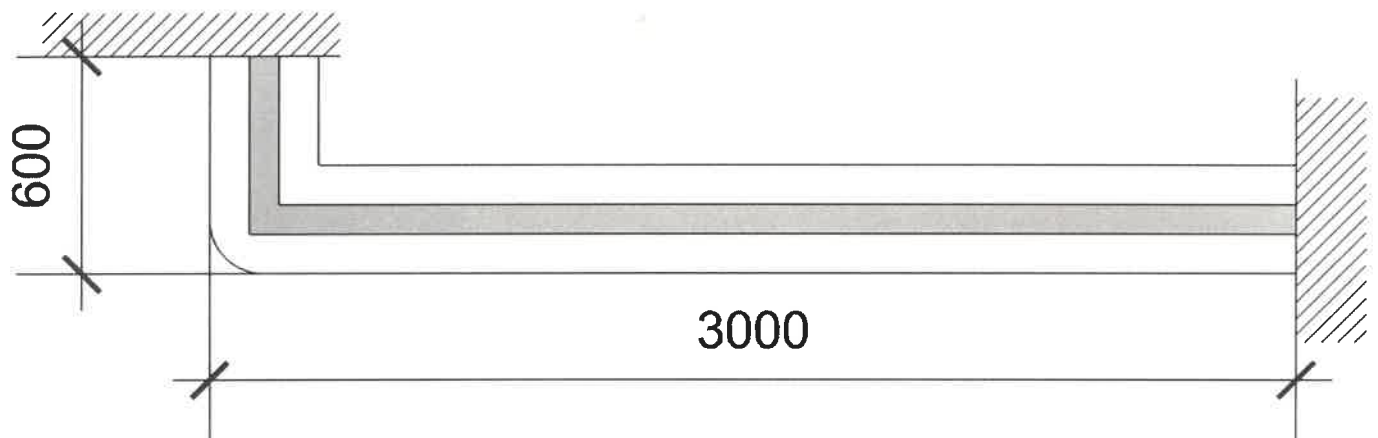
Załącznik 3.1

Zabudowa punktu przyjmowania
interesantów KP Łomianki

Rzut z przodu



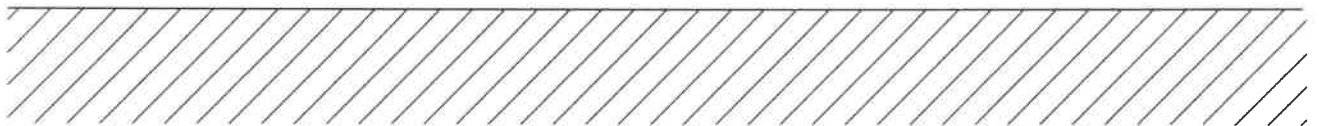
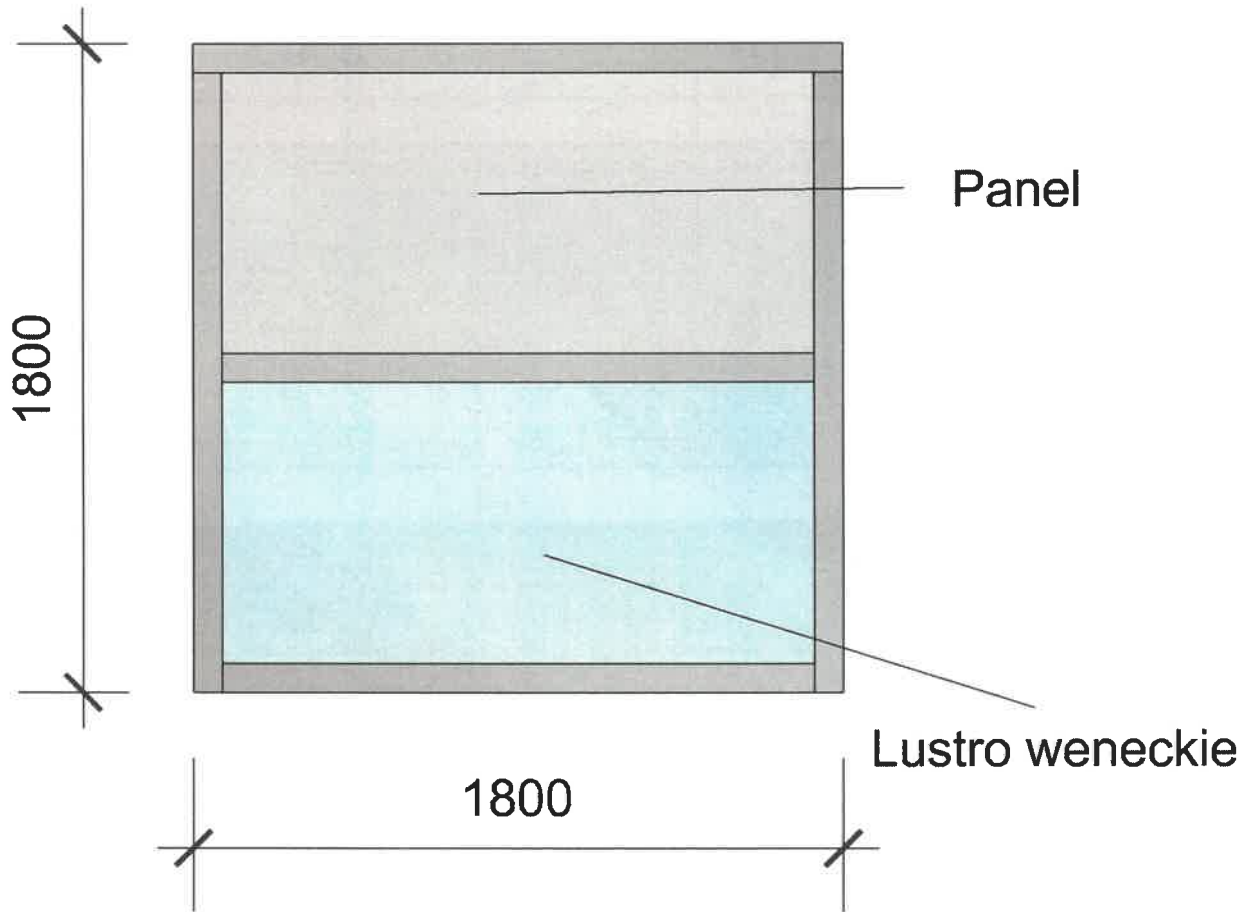
Rzut z góry



Załącznik 3.2

Zabudowa dyżurki KP Łomianki

Rzut z przodu



Załącznik 4 – dokumentacja zdjęciowa

Komisariat Policji Metra Warszawskiego



Komisariat Policji w Brwinowie



Komisariat Policji w Łomiankach



