

# **PROJEKT STAŁEJ ORGANIZACJI RUCHU**

## **MODERNIZACJA ODCINKA DROGI GMINNEJ NR 060626C ŻYGLĄD – STORLUS, ETAP II**

**Inwestor:** Gmina Papowo Biskupie  
86-221 Papowo Biskupie, Papowo Biskupie 128

**Opracował:** mgr inż. Mariusz Kalkiewicz  
86-200 Chełmno, Nowawieś Chełmińska 55

**Data**  
**opracowania:** kwiecień 2022 r.

*mgr inż. Mariusz Kalkiewicz*  
uprawnienia budowlane  
do kierowania  
robotami budowlanymi  
bez ograniczeń  
w specjalności drogowej  
nr ewid. KUP/0070/WBD/18

## **OPIS ZAWARTOŚCI:**

1. opis techniczny
2. opinie do projektu organizacji ruchu
3. plan orientacyjny dróg
4. plany sytuacyjne
5. zestawienie projektowanego oznakowania pionowego
6. zestawienie projektowanych barier energochłonnych
7. zestawienie oznakowania pionowego do likwidacji

## **OPIS TECHNICZNY**

### **1. Podstawa opracowania**

- 1.1. Ustawa z dnia 20 czerwca 1997 r. Prawo o ruchu drogowym, (tekst jednolity: Dz. U. z 2021 r., poz. 450 z późn. zm.).
- 1.2. Rozporządzenie Ministrów Infrastruktury oraz Spraw Wewnętrznych i Administracji z dnia 31 lipca 2002 r. w sprawie znaków i sygnałów drogowych (Dz. U. z 2019 r. poz. 2310 z późn. zm.).
- 1.3. Rozporządzenie Ministra Infrastruktury z dnia 23 września 2003 r. w sprawie szczegółowych warunków zarządzania ruchem na drogach oraz wykonywania nadzoru nad tym zarządzaniem (Dz. U. 2017 r., poz. 784).
- 1.4. Szczegółowe warunki techniczne dla znaków drogowych pionowych i warunki ich umieszczania na drogach – załącznik nr 1 do rozporządzenia Ministra Infrastruktury z dnia 3 lipca 2003 r. w sprawie szczegółowych warunków technicznych dla znaków i sygnałów drogowych oraz urządzeń bezpieczeństwa ruchu drogowego i warunków ich umieszczania na drogach (Dz. U. z 2019 r. poz. 2311 z późn. zm.).
- 1.5. Szczegółowe warunki techniczne dla urządzeń bezpieczeństwa ruchu drogowego i warunki ich umieszczania na drogach – załącznik nr 4 do rozporządzenia Ministra Infrastruktury z dnia 3 lipca 2003 r. w sprawie szczegółowych warunków technicznych dla znaków i sygnałów drogowych oraz urządzeń bezpieczeństwa ruchu drogowego i warunków ich umieszczania na drogach (Dz. U. z 2019 r. poz. 2311 z późn. zm.).

### **2. Cel opracowania**

Niniejszy projekt opracowano w związku z koniecznością poprawy bezpieczeństwa ruchu drogowego, a co za tym idzie z potrzebą wprowadzenia zmian w stałej organizacji ruchu i oznakowania na drodze gminnej nr 060626C Żygląd - Storlus w miejscowości Żygląd na terenie gminy Papowo Biskupie. Projekt oznakowania dotyczy planowanego do modernizacji odcinka drogi gminnej nr 060626C o długości 0,73 km.

### **3. Stan istniejący, zawierający charakterystykę drogi i warunków ruchu**

Droga gminna nr 060626C Żygląd - Storlus zlokalizowana jest w województwie kujawsko – pomorskim, na terenie powiatu chełmińskiego, na terenie gminy Papowo Biskupie. Droga gminna nr 060626C w miejscowości Żygląd, na odcinku objętym zakresem robót, posiada jezdnię o zgruzu betonowego, której szerokość wynosi od 3,5 do 3,6 m. Po obu stronach jezdni występują pobocza gruntowe o szerokości wynoszącej ok. 1,0 m oraz pasy zieleni.

Istniejąca jezdnia drogi gminnej, stanowiącej dojazd do zabudowań i gruntów rolnych posiada liczne nierówności podłużne i poprzeczne. Zakres robót związany z modernizacją odcinka drogi gminnej nr 060626C nie obejmuje skrzyżowań z drogami wyżej kategorii.

Istniejące oznakowanie pionowe i poziome zostało przedstawione na załączonych planach sytuacyjnych „projekt stałej organizacji ruchu - rys. nr 1, ark. nr 1-2”.

Konieczność wprowadzenia zmian w stałej organizacji ruchu i oznakowania nastąpiła w związku z koniecznością poprawy bezpieczeństwa ruchu drogowego.

Projektowane oznakowanie pionowe oraz elementy bezpieczeństwa ruchu drogowego umieścić należy zgodnie z załączonym planem sytuacyjnym: „projekt stałej organizacji ruchu – rys. nr 1, ark. nr 1 i 2” oraz warunkami dla znaków drogowych pionowych i urządzeń bezpieczeństwa ruchu drogowego. Zmiana organizacji ruchu i oznakowania zostanie wprowadzona po uzyskaniu jej zatwierdzenia, wydanego przez organ zarządzający ruchem. W ramach przedsięwzięcia przewiduje się zlikwidowanie częściowo istniejących znaków pionowych.

Zaprojektowano następujące elementy mające istotny wpływ na bezpieczeństwo ruchu drogowego:

Projektowane oznakowanie pionowe należy wykonać znakami

- znaki typu A - ostrzegawcze                      – o boku 750 mm,
- znaki typu B – zakazu                                - o średnicy 600 mm.

Znaki ustawione na poboczu ziemnym należy wkopać i zastabilizować tłuczniami, gruzem lub przy użyciu podobnego materiału.

## 2) Oznakowanie poziome

Nie przewiduje się wprowadzenia elementów oznakowania poziomego.

### **3) Bariery energochłonne stalowe**

Lokalizacja barier wg kilometrażu opracowania:

- od km 0+582,07 do km 0+594,07 (strona prawa);
- od km 0+581,07 do km 0+583,07 (strona lewa).

Przewiduje się bariery skrajne typu SP-06 (spełniające, następujące wymagania według normy PN-EN 1317: poziom powstrzymywania N2, szerokość pracująca W4, poziom intensywności zderzenia A). Lokalizacja barier energochłonnych – zgodnie z załączonym schematem: „projekt stałej organizacji ruchu – rys. nr 1, ark. nr 2”.

Podstawowe parametry:

- a) długość bariery skrajnej SP-06 – strona prawa 12 m;
- b) długość bariery skrajnej SP-06 – strona lewa 12 m;
- c) sposób zakończenia odcinków początkowych i końcowych barier – w gruncie;
- d) rozstaw słupków bariery – co 4,0 m, prowadnica – typ B.

### **5. Uwagi końcowe**

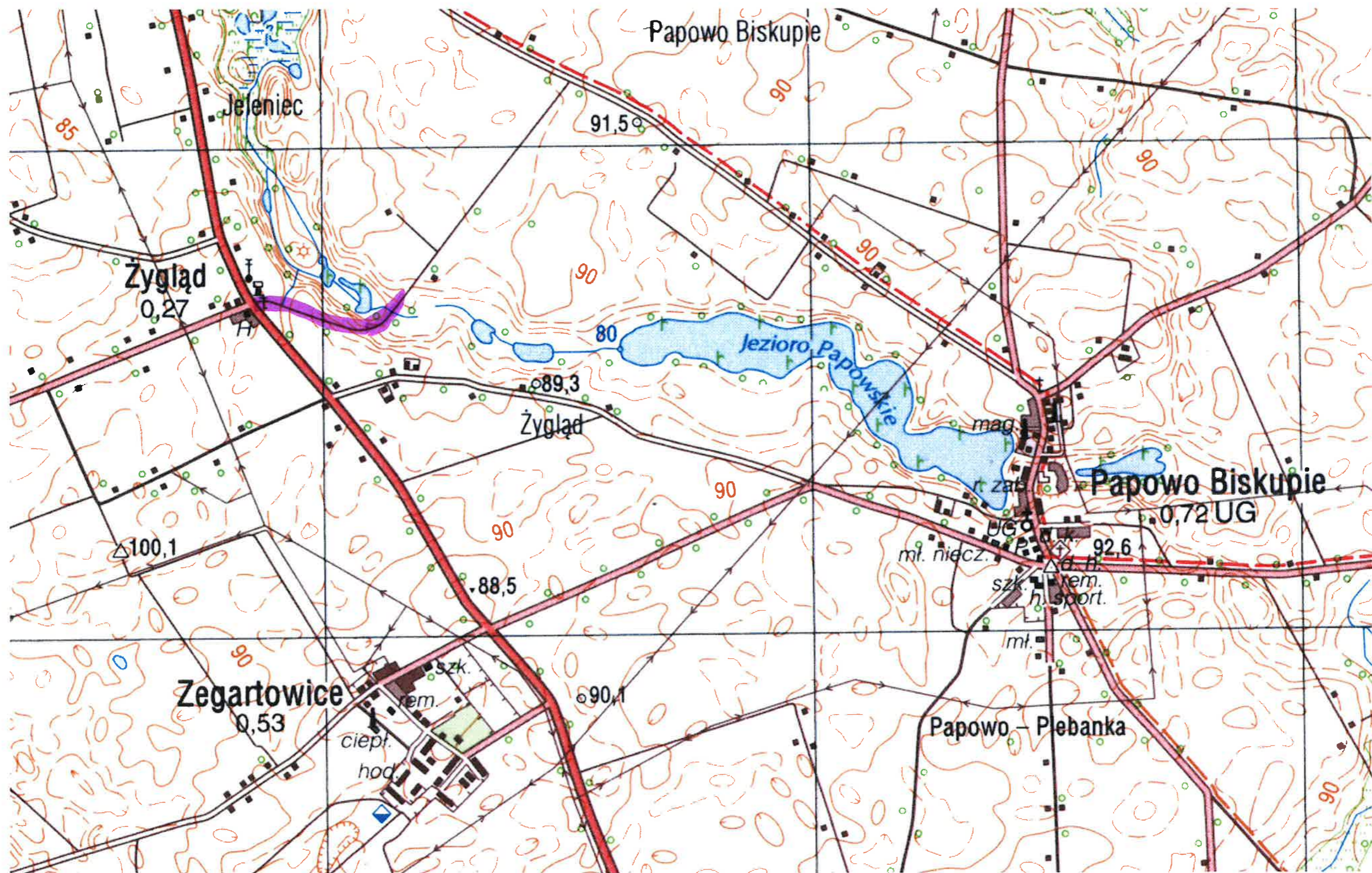
- 1) Zmiana organizacji ruchu i oznakowania zostanie wprowadzona po uzyskaniu jej zatwierdzenia, wydanego przez organ zarządzający ruchem, nie wcześniej jednak niż po zakończeniu robót związanych z realizacją przedsięwzięcia, polegającego na modernizacji odcinka drogi gminnej nr 060626C. Przewidywany termin – do 31.12.2022 r.
- 2) O planowanych zmianach w organizacji ruchu należy powiadomić mieszkańców i innych użytkowników dróg.
- 3) Jednostka wprowadzająca organizację ruchu zobowiązana jest zawiadomić organ zarządzający ruchem oraz komendanta Policji oraz właściwych zarządców dróg o terminie jej wprowadzenia, co najmniej na 7 dni przed dniem wprowadzenia organizacji ruchu.

mgr inż. Mariusz Kalkiewicz  
uprawnienia budowlane  
do kierowania  
robotami budowlanymi  
bez ograniczeń  
w specjalności drogowej  
ewid. KUP/0070/WBD/18

**OPINIE DO PROJEKTU ZMIANY STAŁEJ ORGANIZACJI  
RUCHU I OZNAKOWANIA**

MODERNIZACJA ODCINKA DROGI GMINNEJ NR 060626C ŻYGLĄD – STORLUS, ETAP II

# PLAN ORIENTACYJNY DRÓG Skala 1:15 000



MODERNIZACJA ODCINKA DROGI GMINNEJ NR 060626C ŻYGLĄD – STORLUS, ETAP II

**ZESTAWIENIE PROJEKTOWANEGO OZNAKOWANIA PIONOWEGO**  
MODERNIZACJA ODCINKA DROGI GMINNEJ NR 060626C ŻYGLĄD - STORLUS, ETAP II

Symbol	Treść	Wielkość	Ilość [szt.]	Słupki [szt.]	Uwagi
A-1	niebezpieczny zakręt w prawo	mały	1	1	
A-2	niebezpieczny zakręt w lewo	mały	1	1	
B-33	ograniczenie prędkości	mały	2	2	50
<b>Razem:</b>			<b>4</b>	<b>4</b>	

## **ZESTAWIENIE URZĄDZEŃ BEZPIECZEŃSTWA RUCHU DROGOWEGO**

MODERNIZACJA ODCINKA DROGI GMINNEJ NR 060626C ŻYGLĄD – STORLUS, ETAP II

### **1. Bariery energochłonne stalowe**

Lokalizacja barier wg kilometrażu drogi:

- od km 0+582,07 do km 0+594,07 (strona prawa);
- od km 0+581,07 do km 0+593,07 (strona lewa).

Przewiduje się bariery skrajne typu SP-06 (spełniające, następujące wymagania według normy PN-EN 1317: poziom powstrzymywania N2, szerokość pracująca W4, poziom intensywności zderzenia A).

Podstawowe parametry:

- 1) długość bariery skrajnej SP-06 – strona prawa 12 m;
- 2) długość bariery skrajnej SP-06 – strona lewa 12 m;
- 3) sposób zakończenia odcinków początkowych i końcowych barier – w gruncie;
- 4) rozstaw słupków bariery – co 4,0 m, prowadnica – typ B.

## ZESTAWIENIE OZNAKOWANIA PIONOWEGO DO LIKWIDACJI

MODERNIZACJA ODCINKA DROGI GMINNEJ NR 060626C ŻYGLĄD - STORLUS, ETAP II

Symbol	Treść	Wielkość	Ilość [szt.]	Słupki [szt.]	Uwagi
A-30	inne niebezpieczeństwo	mały	1	1	
T-0	tabliczka	mały	1	0	zmiana nawierzchni
Razem:			2	1	