

Szczegółowy opis przedmiotu zamówienia „Odbieranie i zagospodarowanie zmieszanych i segregowanych odpadów komunalnych z terenu Gminy Jastarnia”.

1. Gmina Jastarnia usytuowana jest w centralnej części Półwyspu Helskiego, w powiecie puckim, w województwie pomorskim. Powierzchnia gminy wynosi 800ha. Liczba stałych mieszkańców wynosi około 3 730 osób. Na terenie gminy w okresie letniego sezonu turystycznego przebywa okresowo do 60 000 osób na dobę.
Gminnym systemem gospodarowania odpadami komunalnymi objęte są nieruchomości zamieszkałe oraz nieruchomości niezamieszkałe. Dominującym sektorem działalności gospodarczej są usługi hotelarskie. Uchwalona w lipcu 2019r. zmiana ustawy z dnia 13 września 1996r. *o utrzymaniu czystości i porządku w gminach* wprowadza zasadę dobrowolności korzystania przez właścicieli nieruchomości niezamieszkałych z systemu gospodarowania odpadami organizowanego przez gminę.
Pojemniki na odpady zmieszane zabezpieczają właściciele nieruchomości.
2. Wykonawca obowiązany jest do opracowania i przedstawienia do akceptacji Zamawiającego harmonogramów odbierania odpadów oraz do odbierania i zagospodarowania stałych odpadów komunalnych z nieruchomości, na których zamieszkują mieszkańcy oraz nieruchomości, na których nie zamieszkują mieszkańcy, a powstają odpady komunalne zgodnie z uchwałą nr XXVI/182/2012 Rady Miasta Jastarnia z dnia 29 października 2012 r. w sprawie przejęcia obowiązków odbioru odpadów komunalnych od właścicieli nieruchomości położonych na terenie Gminy Miasta Jastarnia, na których nie zamieszkują mieszkańcy, a powstają odpady opublikowaną w Dzienniku Urzędowym Województwa Pomorskiego z roku 2013 poz. 30 z wyłączeniem nieruchomości, której właściciel nie złożył Burmistrzowi Jastarni przewidzianej ustawą pisemnej zgody na korzystanie z systemu odbierania odpadów komunalnych zorganizowanego przez gminę na podstawie uchwały, o której mowa wyżej.
W sytuacji zmian ustawowych i dokonania przez Radę Gminy Jastarnia zmian w powyższej uchwale w okresie trwania umowy Wykonawca obowiązany jest realizować umowę w sposób zgodny z aktualnym brzmieniem uchwały.
3. Wykonawca obowiązany jest również do wykonania na zlecenie Zamawiającego zakresu usług dodatkowych wskazanych w uchwale nr XXIV/210/2016 r. Rady Miasta Jastarni z dnia 30 czerwca 2016 r. w określenia rodzajów dodatkowych usług świadczących przez Gminę Miasta Jastarni w zakresie odbierania odpadów komunalnych od właścicieli nieruchomości i zagospodarowania tych odpadów oraz wysokości cen za te usługi opublikowanej w Dzienniku Urzędowym Województwa Pomorskiego z roku 2016 poz. 2970. Wykonawca obowiązany jest wykonywać na zlecenie Zamawiającego usługi zwiększonej częstotliwości odbierania odpadów zmieszanych i segregowanych z nieruchomości ponad częstotliwość określoną w uchwale nr XXIV/208/2016 Rady Miasta Jastarni z dnia 30 czerwca 2016 r. za cenę wskazaną w par.6 ust. 1 umowy stanowiącej załącznik nr 4do SIWZ.
W sytuacji dokonania przez Radę Gminy Jastarnia zmian w powyższej uchwale w okresie trwania umowy Wykonawca obowiązany jest realizować umowę w sposób zgodny z aktualnym brzmieniem uchwały.
4. Wykonawca obowiązany jest do postępowania zgodnego z ustaleniami uchwały nr XXXIII/286/2017 Rady Miasta Jastarni z dnia 30 marca 2017 r. w sprawie przyjęcia regulaminu utrzymania czystości i porządku na terenie Gminy Jastarni opublikowanej w Dzienniku Urzędowym Województwa Pomorskiego z roku 2017 poz. 1882, w tym do odbierania wszystkich odpadów komunalnych wytworzonych na terenie nieruchomości zgromadzonych w pojemnikach spełniających wymagania określone w powyższej

uchwale, z wyłączeniem nieruchomości, której właściciel nie złożył Burmistrzowi Jastarni przewidzianej ustawą pisemnej zgody na korzystanie z systemu odbierania odpadów komunalnych zorganizowanego przez gminę na podstawie uchwały, o której mowa w punkcie 2.

W sytuacji dokonania przez Radę Gminy Jastarnia zmian w uchwale nr XXXIII/286/2017 w okresie trwania umowy Wykonawca obowiązany jest realizować umowę w sposób zgodny z aktualnym brzmieniem uchwały.

W przypadku, gdy odpady komunalne nie są gromadzone w sposób selektywny określony w powyższej uchwale albo w pojemnikach spełniających wymagania określone w powyższej uchwale Wykonawca obowiązany jest do ich odebrania oraz pisemnego poinformowania Zamawiającego o nieruchomości, na której odpady gromadzone są niezgodnie z ustaleniami uchwały.

5. Wykonawca obowiązany jest odbierać i zagospodarowywać odpady komunalne z terenu nieruchomości w sposób selektywny zgodnie z uchwałą nr XXIV/208/2016 Rady Miasta Jastarni z dnia 30 czerwca 2016 r. w sprawie szczegółowego sposobu i zakresu świadczenia usług w zakresie odbierania odpadów komunalnych od właścicieli nieruchomości i zagospodarowania tych odpadów w zamian za uiszczoną przez właściciela nieruchomości opłatę za gospodarowanie odpadami komunalnymi opublikowaną w Dzienniku Urzędowym Województwa Pomorskiego z roku 2016 poz. 2960; z wyłączeniem nieruchomości, której właściciel nie złożył Burmistrzowi Jastarni przewidzianej ustawą pisemnej zgody na korzystanie z systemu odbierania odpadów komunalnych zorganizowanego przez gminę na podstawie uchwały, o której mowa w punkcie 2.

W sytuacji dokonania przez Radę Gminy Jastarnia zmian w uchwale nr XXIV/208/2016 w okresie trwania umowy Wykonawca obowiązany jest realizować umowę w sposób zgodny z aktualnym brzmieniem uchwały.

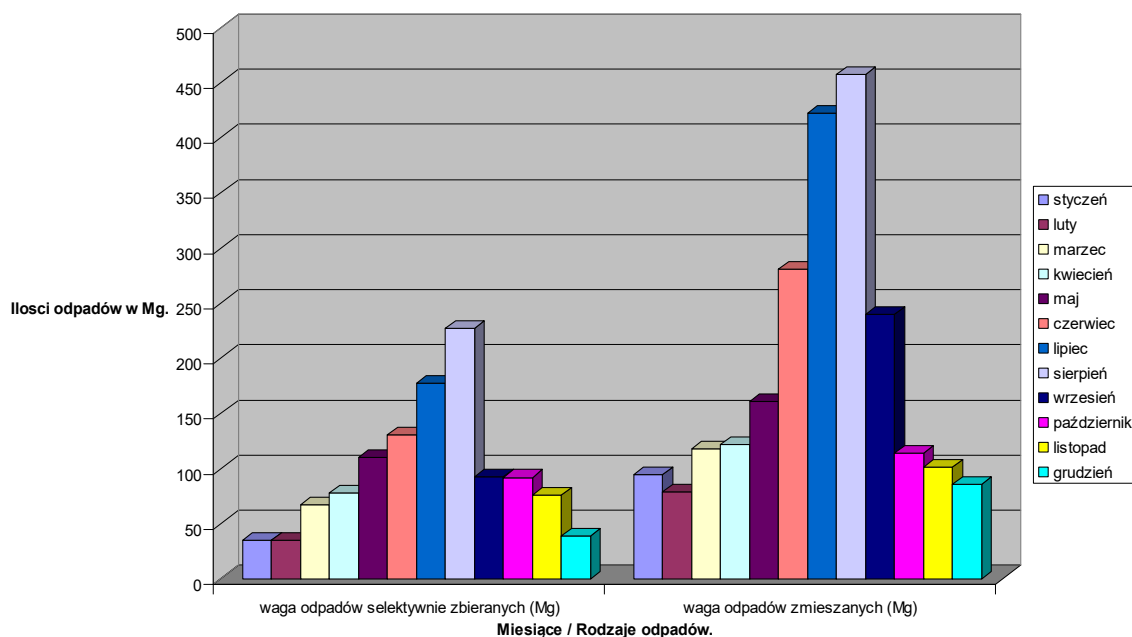
6. Szacowana ilość łącznie wytworzonych na terenie gminy odpadów komunalnych w okresie 3 lat realizacji zamówienia wyniesie **do 10.500,00 Mg**.
7. W celach informacyjnych Zamawiający podaje, że w roku 2018 z nieruchomości na terenie gminy odebrano **3.478,62 Mg** odpadów, w podziale na frakcje :
 - Niesegregowane (zmieszane) odpady komunalne, kod 20 03 01: **2.280,13 Mg**;
 - Zmieszane odpady opakowaniowe, kod 15 01 06: **221,97 Mg**;
 - Opakowania z papieru i tektury, kod 15 01 01: **123,66 Mg**;
 - Opakowania ze szkła, kod 15 01 07: **291,97 Mg**;
 - Odpady kuchenne ulegające biodegradacji, kod 20 01 08: **27,98 Mg**;
 - Odpady ulegające biodegradacji, kod 20 02 01: **353,39 Mg**;
 - Odpady betonu oraz gruz betonowy z rozbiórek i remontów, kod 17 01 01 oraz popioły, kod 20 01 99: **101,78 Mg**;
 - Odpady wielkogabarytowe, kod 20 03 07: **74,20 Mg**;
 - Urządzenia zawierające freony, kod 20 01 23*: **1,70 Mg**;
 - Zużyte urządzenia elektryczne i elektroniczne, kod 20 01 35*: **1,92 Mg**.

Ilości odpadów w kolejnych latach mogą ulegać zmianom, co Wykonawca zobowiązany jest uwzględnić przy przygotowaniu treści oferty. Z danymi zawartymi w analizach stanu gospodarki odpadami Gminy Miasta Jastarni za lata 2014 - 2017 oraz w analizie stanu gospodarki odpadami Gminy Jastarnia za rok 2018 można zapoznać się na stronie internetowej gminy w zakładce o adresie: <http://bip.jastarnia.pl/dokumenty/3222> .

8. W celach informacyjnych Zamawiający podaje, iż w roku 2018 w poszczególnych miesiącach roku ilości odpadów niesegregowanych i selektywnie zbieranych odebranych

z terenu nieruchomości kształtowały się w sposób przedstawiony na wykresie nr 1.

Ilości odpadów odebrane z nieruchomości w roku 2018.



9. Zebrane z terenu nieruchomości niesegregowane (zmieszane) odpady komunalne oraz odpady podlegające biodegradacji zagospodarować należy poprzez przekazanie ich do instalacji komunalnych, o których mowa w art. 35 ust. 6 ustawy z dnia 14 grudnia 2012r. o odpadach. Pozostałe frakcje odpadów należy zagospodarować w sposób zgodny z hierarchią postępowania z odpadami określoną w powyższej ustawie.
10. Wykonawca w ramach niniejszego zamówienia obowiązany jest do zakupu i dostarczania na teren nieruchomości worków do selektywnego gromadzenia odpadów odpowiadających wymaganiom określonym w **załączniku nr 6 do SIWZ** w ilościach i asortymencie dostosowanym do ilości i rodzaju powstających na terenie nieruchomości selektywnie gromadzonych odpadów.
11. W celach informacyjnych Zamawiający podaje, że w roku 2018 na terenie gminy wykorzystano następujące ilości worków dostosowanych do selektywnego zbierania poszczególnych frakcji odpadów:
 - worki zielone (do opakowań ze szkła) – około 27 680 sztuk,
 - worki niebieskie (do opakowań z papieru i tektury) – około 35 490 sztuk,
 - worki żółte (do opakowań z tworzyw sztucznych, metalu , wielomateriałowych) – około 89 750 sztuk,
 - worki brązowe (do odpadów biodegradowalnych) – około 39 240 sztuk .
 Ilości selektywnie zbieranych odpadów komunalnych w kolejnych latach mogą ulegać zmianom, co Wykonawca zobowiązany jest uwzględnić przy przygotowaniu treści oferty.
12. Wykonawca obowiązany jest zapewnić odbieranie wszystkich frakcji odpadów komunalnych z terenu gminy z częstotliwością nie mniejszą niż określona w tabeli nr 1.

Tabela nr 1 – Częstotliwość odbierania frakcji odpadów z terenu nieruchomości.

Frakcje odpadów komunalnych	Sposób gromadzenia / odbioru	Minimalna częstotliwość odbierania
-----------------------------	------------------------------	------------------------------------

	nieruchomości na których zamieszkują mieszkańcy	nieruchomości na których nie zamieszkują mieszkańcy	nieruchomości na których zamieszkują mieszkańcy		nieruchomości na których nie zamieszkują mieszkańcy 1)	
Niesegregowane (zmieszane) odpady komunalne, kod 20 03 01.	pojemniki / bezpośrednio z nieruchomości		październik – maj	czerwiec - wrzesień	październik – maj	czerwiec - wrzesień
			1 x 2 tygodnie	1 x tydzień	1x tydzień	1 x tydzień
Opakowania ze szkła, kod 15 01 07.	worki / bezpośrednio z nieruchomości		kwiecień - październik	listopad - marzec	kwiecień – październik	listopad - marzec
			1 x tydzień	1 x 2 tygodnie	1 x tydzień	1 x 2 tygodnie
Opakowania z papieru i tektury, kod 15 01 01.	worki / bezpośrednio z nieruchomości		kwiecień - październik	listopad - marzec	kwiecień - październik	listopad - marzec
			1 x tydzień	1 x 2 tygodnie	1 x tydzień	1 x 2 tygodnie
Zmieszane odpady opakowaniowe, kod 15 01 06; opakowania z tworzyw sztucznych, kod 15 01 02; opakowania z metali, kod 15 01 04; opakowania wielomateriałowe 15 01 05.	worki / bezpośrednio z nieruchomości		kwiecień - październik	listopad - marzec	kwiecień - październik	listopad - marzec
			1 x tydzień	1 x 2 tygodnie	1 x tydzień	1 x 2 tygodnie
Odpady ulegające biodegradacji, kod 20 02 0; odpady kuchenne podlegające biodegradacji kod 20 01 08.	worki / bezpośrednio z nieruchomości		listopad - marzec			
			1 x 2 tygodnie		1 x 2 tygodnie	
			kwiecień - październik			
			1 x tydzień		1 x tydzień	
Odpady wielkogabarytowe, kod 20 03 07; zużyte urządzenia elektryczne i elektroniczne, kod 20 01 35*; urządzenia zawierające freony, kod 20 01 23*; zużyte opony, kod 16 01 03.	„wystawka”/ bezpośrednio z nieruchomości		3 x rok zgodnie z opublikowanym harmonogramem - na zgłoszenie		3 x rok zgodnie z opu- blikowanym harmono- gramem - na zgłoszenie – w ilości do 2 m³/rok	
Inne nie wymienione frakcje zbierane w sposób selektywny (popioły i zużle z urządzeń grzewczych), kod 20 01 99.	pojemniki / bezpośrednio z nieruchomości		październik - kwiecień		maj - wrzesień	
			1 x tydzień		1 x miesiąc	
Odzież, kod 20 01 10; tekstylia, kod 20 01 11.	„wystawka”/ bezpośrednio z nieruchomości		3 x rok zgodnie z opublikowanym harmonogramem - na zgłoszenie		3 x rok zgodnie z opu- blikowanym harmono- gramem - na zgłoszenie – w ilości do 1 m³/rok	

¹⁾ z wyłączeniem nieruchomości, której właściciel nie złożył Burmistrzowi Jastarni przewidzianej ustawą pisemnej zgody na korzystanie z systemu odbierania odpadów komunalnych zorganizowanego przez gminę na podstawie uchwały, o której mowa w punkcie 2.

13. Wykonawca obowiązany jest do odbierania odpadów komunalnych:

- w sposób ciągły, niezależnie od warunków atmosferycznych,
- w terminach wynikających z zatwierdzonych harmonogramów,
- w sposób ograniczający uciążliwości związane z zakłócaniem spoczynku nocnego, hałasem, emisją odorów, pyłów i spalin,
- w sposób wykluczający mieszanie odpadów zgromadzonych w sposób selektywny oraz mieszanie z odpadami pochodzącymi z innych źródeł niż nieruchomości zamieszkałe i niezamieszkałe,
- zebrania leżących odpadów z terenu ulic, chodników, altanek śmietnikowych itp. jeżeli zaśmiecenie jest wynikiem prowadzonej przez niego działalności.

14. Wykonawca obowiązany jest do zważenia na wadze najazdowej pojazdów wykorzystywanych do zbierania i transportowania odpadów. Wykonawca zobowiązany jest do zważenia pustego pojazdu przed wjazdem na teren gminy celem odebrania odpadów od właścicieli nieruchomości lub w momencie przystępowania do odbierania odpadów, gdy waga znajdować się będzie na terenie Gminy Jastarnia oraz drugiego

ważenia pojazdu już napełnionego każdorazowo po odebraniu odpadów od właścicieli nieruchomości przed odtransportowaniem odpadów celem zagospodarowania poza terenem Gminy Jastarnia. Wykonawca obowiązany jest rejestrować i przechowywać informacje z czynności przewożenia pojazdów zawierające minimum dane o dacie i godzinie ważenia pojazdu, numerze rejestracyjnym ważonego pojazdu, masie pojazdu pustego, masie pojazdu załadowanego, rodzaju ładunku, lokalizacji i numerze identyfikacyjnym wagi.

15. Wykonawca obowiązany jest do prowadzenia dokumentacji i opracowywania sprawozdań ze zbiórki i zagospodarowania odpadów komunalnych oraz comiesięcznego przekazywania ich jednostce organizacyjnej Zamawiającego – Urzędowi Miejskiemu w Jastarni w terminie do 7 dni po zakończeniu miesiąca w zakresie:
 - a) informacji o ilości odebranych z terenu nieruchomości odpadów selektywnie zebranych i zmieszanych oraz liczbie i rodzaju wydanych worków do selektywnego gromadzenia odpadów;
 - b) informacji o niestosowaniu przez właścicieli nieruchomości zasad selektywnego gromadzenia odpadów określonych uchwałą nr XXXIII/286/2017 Rady Miasta Jastarnia z dnia 30 czerwca 2017r. w sprawie przyjęcia regulaminu utrzymania czystości i porządku na terenie Gminy Jastarnia;
 - c) kart przekazania zmieszanych odpadów komunalnych oraz odpadów komunalnych selektywnie zebranych zawierających wyłącznie informacje o odpadach odebranych z nieruchomości zamieszkałych i niezamieszkałych na terenie Gminy Jastarnia. Sprawozdania należy przekazywać do Urzędu Miejskiego w Jastarni w formie dokumentu papierowego oraz przysłać pocztą elektroniczną w formie edytowalnego pliku (np. MS Word).
16. Wykonawca obowiązany jest do prowadzenia dokumentacji z pracy pojazdów wykorzystywanych do zbierania i transportu zmieszanych odpadów komunalnych z terenu Gminy Jastarnia oraz cotygodniowego przekazywania do Urzędu Miejskiego w Jastarni w terminie do 2 dni po zakończeniu tygodnia informacji z monitoringu bazującego na systemie pozycjonowania satelitarnego, umożliwiający trwale zapisywanie, przechowywanie i odczytywanie danych o położeniu pojazdu i miejscach postojów oraz czujników zapisujących dane o miejscach wyładunku odpadów - umożliwiającego weryfikację tych danych. Dokumentację należy przekazywać pocztą elektroniczną w formie edytowalnego arkusza kalkulacyjnego (np. MS Excell).
17. Wykonawca obowiązany jest do prowadzenia dokumentacji o masie odebranych z terenu nieruchomości odpadów selektywnie zebranych i zmieszanych transportowanych do instalacji zagospodarowania określonej na podstawie ważenia pojazdów używanych do ich transportowania oraz comiesięcznego przekazywania ich do Urzędu Miejskiego w Jastarni w terminie do 7 dni po zakończeniu miesiąca. Dokumentację należy przekazać pocztą elektroniczną w formie edytowalnej arkusza kalkulacyjnego (np. MS Excell).
18. Wykonawca zobowiązany jest w dniu wskazanym w harmonogramie nie później niż do godziny 12:00 do zebrania z terenu gminy selektywnie gromadzonych odpadów komunalnych gromadzonych przez właścicieli nieruchomości.
19. Wykonawca zobowiązany jest do realizacji zamówienia za pomocą pojazdów przystosowanych do odbierania zmieszanych odpadów komunalnych (śmieciarek) wskazanych w ofercie Wykonawcy lub o parametrach emisji spalin do atmosfery nie gorszych niż wskazane w tej ofercie.