

Opis przedmiotu zamówienia

Zadanie pn.:

„Bieżąca konserwacja związana z odświeżeniem pomieszczeń magazynowych zlokalizowanych w piwnicy budynku Urzędu Miasta Bydgoszczy przy ul. Niedźwiedzia 4”

Kod CPV:

45453000-7 roboty remontowe i renowacyjne

1. Opis przedmiotu zamówienia

1.1. Cel

Przedmiotem zamówienia jest bieżąca konserwacja związana z odświeżeniem pomieszczeń magazynowych zlokalizowanych w piwnicy budynku Urzędu Miasta Bydgoszczy przy ul. Niedźwiedzia 4.

1.2. Zakres prac :

- przed przystąpieniem do malowania ścian i sufitów (pow. około 388,79m²), należy dokładnie zbadać ich powierzchnie, oznaczając powierzchnie odspojonego tynku. W miejscach występowania tzw. „głuchych tynków”, zawilgoconych, zasolonych należy oczyścić podłoże z nienośnych fragmentów oraz skuć warstwę farby i tynku (około 71m²). Następnie po skuciu starego tynku, tynk należy uzupełnić, w przypadku miejsc zawilgoconych i zasolonych należy użyć tynku szeroko porowego (renowacyjnego - pow. około 71m²) np. CR 61 lub równoważny o parametrach nie gorszych niż wymienionych w punkcie 1.3.

- podłoża posiadające drobne uszkodzenia powierzchni powinno być, naprawione przez wypełnienie ubytków np. CR 62 lub równoważny o parametrach nie gorszych niż wymienionych w punkcie 1.3.

- wykonanie powłok malarskich ścian (pow. około 281,25m²) i sufitu (pow. około 107,54m²). Powierzchnia powłok nie powinna mieć uszkodzeń. Barwa powłoki powinna być jednolita, bez widocznych poprawek, rys i odprysków. Wykonane powłoki nie powinny wydzielać nieprzyjemnego zapachu i zawierać substancji szkodliwych dla zdrowia. Kolor należy uzgodnić z Zamawiającym. Powłoki malarskie należy wykonać 2 warstwowo oraz zastosować farby o określonych parametrach wymienionych w punkcie 1.3.

- przed rozpoczęcie robót tynkarskich i malarskich należy zabezpieczyć elementy i urządzenia znajdujące się na ścianach(m. in. kamery, czujki ppoż., obudowy grzejników i rur c.o.);

- wywóz i utylizacja odpadów z rozbiórek powstałych podczas prowadzonych prac;

- uprzątnięcie miejsca pracy i wywiezienie wszelkich pozostałości po pracach, jak również posprzątanie pomieszczenia odnawianego po wykonanych pracach (w tym odkurzanie i mycie) wraz z usunięciem powstałych z jego winy skutków prac w obrębie budynku.

Uwaga:

Pominięcie jakiegokolwiek rodzaju prac w założonych pracach nie zwalnia Wykonawcy do prawidłowego i kompleksowego wykonania prac zgodnie ze sztuką budowlaną i zaleceniami producentów wyrobów użytych do prac.

1.3. Użyte materiały

Prace będą prowadzone w obiekcie zabytkowym dlatego należy używać materiałów o wskazanych poniżej parametrach, nie gorszych niż:

Zaprawa tynkarska mineralna przy większych powierzchniach:

- bazowy: mieszanka spoiw hydraulicznych z wypełniaczami mineralnymi i modyfikatorami;
- kolor: szary;

- proporcja mieszania: 5,0÷5,5 litra wody na 25 kg zaprawy;
- okres przydatności do użycia po zarobieniu z wodą: do 2 godziny;
- temperatura stosowania (powietrza i podłoża): od +5°C do +25°C;
- gęstość nasypowa: $\leq 1400 \text{ kg/m}^3$;
- zakres wytrzymałości na ściskanie: kat. CSII wg PN-EN 988-1:2016;
- absorpcja wody spowodowana podciągnięciem kapilarnym: W_c2 wg PN-EN 998-1:2016;
- przyczepność do podłoża i symbol modelu pęknięcia: $\geq 0,3 \text{ MPa}$, FP:C wg PN-EN 998-1:2016;
- współczynnik przepuszczalności pary wodnej μ ; ≤ 15 (nasycony roztwór KNO_3) oraz μ ; ≤ 17 (nasycony roztwór LiCl) wg PN-EN 998-1:2016;
- współczynnik przewodzenia ciepła: $\lambda_{\text{dry},10} = 0,31 \text{ (W/m} \cdot \text{K)}$ wg PN-EN 998-1:2016;
- trwałość (odporność na zamarzanie-rozmnażanie): ubytek masy: 0%, spadek wytrzymałości na zgniatanie $\leq 20\%$ oraz na ściskanie $\leq 15\%$;
- konsystencja świeżej zaprawy (stolik rozptywowy): $181 \text{ mm} \pm 5 \text{ mm}$;
- wnikanie wody po 24h: $> 1 \text{ kg/m}^2$;
- penetracja wody: $> 5 \text{ mm}$;
- współczynnik przenikania pary wodnej: $\mu < 18$;
- porowatość tynku podkładowego: $> 45\%$;
- zawartość powietrza w świeżej zaprawie: $> 20\%$
- reakcja na ogień: klasa A1 wg PN-EN 13501;
- zużycie: około $12,0 \text{ kg/m}^2$ na 1 m^2 przy grubości 1 cm ;
- przechowywanie: w szczelnie zamkniętych, oryginalnych opakowaniach na paletach, w pomieszczeniu suchym i zapewniającym ochronę przed wilgocią i mrozem;
- okres przydatności do stosowania: 12 miesięcy od daty produkcji podanej na opakowaniu wyrobu, przy przestrzeganiu zasad przechowywania;

Przygotowanie podłoża:

Podłoże musi być nośne (bez rys i spękań), nie przemarznięte, czyste i suche oraz wolne od plam i wykwitów pochodzenia biologicznego i chemicznego. W przypadku występowania porostu grzybów podłoże należy oczyścić mechanicznie, a następnie zmyć wodą i odkazić preparatem grzybobójczym do wnętrza. Wszystkie luźne, niezwiązane z podłożem warstwy (jak np.: odspojenie tynku lub zgłuszone powłoki malarskie) trzeba usunąć.

Tynk renowacyjny specjalistyczny przy mniejszych ubytkach :

- bazowy: mieszanka spoiw hydraulicznych z wypełniaczami mineralnymi i modyfikatorami;
- kolor: szary;
- proporcja mieszania: 4,9÷5,5 litra wody na 20 kg;
- okres przydatności do użycia po zarobieniu z wodą: do 60 minut;
- temperatura stosowania (powietrza i podłoża): od +5°C do +25°C;
- gęstość nasypowa: $\leq 1150 \pm 10 \text{ kg/m}^3$ WTA 2-09-04/D;
- gęstość brutto w stanie suchym: $< 1400 \text{ kg/m}^3$ WTA 2-09-04/D;
- zakres wytrzymałości na ściskanie: kat. CSII wg PN-EN 988-1:2016;
- absorpcja wody spowodowana podciągnięciem kapilarnym: $\geq 0,3 \text{ kg/m}^2$ po 24h wg PN-EN 998-1:2016;
- przyczepność do podłoża i symbol modelu pęknięcia: $\geq 0,2 \text{ MPa}$, FP:C wg PN-EN 998-1:2016;
- współczynnik przepuszczalności pary wodnej μ : ≤ 12 WTA 2-09-04/D;
- współczynnik przewodzenia ciepła: $\lambda_{\text{dry},10} = 0,20 \text{ (W/m} \cdot \text{K)}$ wg PN-EN 998-1:2016;
- trwałość (odporność na zamarzanie-rozmnażanie): ubytek masy: 0%, spadek wytrzymałości na zgniatanie $\leq 22\%$ oraz na ściskanie $\leq 16\%$ wg PN-EN 998-1:2016;
- konsystencja świeżej zaprawy (stolik rozptywowy): $162 \text{ mm} \pm 5 \text{ mm}$ WTA 2-09-04/D;
- penetracja wody po badaniu absorpcji wody spowodowanej podciąganiem kapilarnym (wysokość w mm): $\leq 5 \text{ mm}$; wg PN-EN 998-1:2016;

- współczynnik przenikania pary wodnej (dla zapraw przeznaczonych do stosowania w elementach zewnętrznych budynku): $\mu < 15$ wg PN-EN 998-1:2016;;
- porowatość: $> 40\%$ wg WTA 2-09-04/D;
- zawartość powietrza w świeżej zaprawie: $> 25\%$ wg WTA 2-09-04/D;
- zdolność zatrzymania wody: 99% wg WTA 2-09-04/D;
- wytrzymałość na zginanie: $0,7 \pm 0,1 \text{ N/mm}^2$ wg WTA 2-09-04/D;
- proporcje wytrzymałości na ściskanie do wytrzymałości na zgniatanie: < 3 wg WTA 2-09-04/D;
- absorpcja kapilarna wody po 24h: $> 0,3 \text{ kg/m}^2$ wg WTA 2-09-04/D;
- reakcja na ogień: klasa A1 wg PN-EN 13501;
- odporność na sole: odporny wg WTA 2-09-04/D;
- zużycie: około $11,0 \text{ kg/m}^2$ na 1 m^2 przy grubości 1 cm ;
- przechowywanie: w szczelnie zamkniętych, oryginalnych opakowaniach na paletach, w pomieszczeniu suchym i zapewniającym ochronę przed wilgocią i mrozem;
- okres przydatności do stosowania: 12 miesięcy od daty produkcji podanej na opakowaniu wyrobu, przy przestrzeganiu zasad przechowywania;

Przygotowanie podłoża:

Podłoże musi być nośne (bez rys i spękań), nie przemarznięte, czyste, suche i wilgotne podłoże, wolne od substancji zmniejszających przyczepność.

Farba o mineralnym charakterze:

- bazowy środek wiążący: spoiwo kopolimerowe i potasowe szkło wodne;
- pigmenty: nieograniczone pigmenty barwne;
- zawartość lotnych związków organicznych LZO: kat A/a. Produkt zawiera poniżej 30 g/l LZO;
- gęstość: ok. $1,60 \text{ g/cm}^3$;
- kolor: biały;
- stopień połysku: głęboko matowy;
- rozcieńczalnik: woda;
- średnie zużycie: ok. $0,22 \text{ l/m}^2$ (przy dwukrotnym malowaniu na gładkim podłożu)
- temperatura stosowania (powietrza i podłoża): od $+5^\circ \text{C}$ do $+25^\circ \text{C}$;
- względna wilgotność powietrza: $\leq 80\%$;
- względny opór dyfuzyjny przy gr. Powłok $140 \mu\text{m}$: $S_d = 0,02 \text{ m}$;
- współczynnik nasiąkliwości powierzchniowej w: $0,058 \text{ kg/m}^2 \cdot \text{h}^{0,5}$;
- odporność na szorowanie na mokro: farba klasy I (wg normy PN-EN 13300) i farba klasy I (wg normy PN-C-81914:2002);
- opakowania: jednorazowe opakowania plastikowe zawierające 3l, 5l i 10l produktu;
- przechowywanie: przechowywać w szczelnym zamkniętym opakowaniu w pomieszczeniu chłodnym, lecz zapewniającym ochronę przed mrozem, chronić przed dziećmi;
- okres przydatności do stosowania: 18 miesięcy od daty produkcji podanej na opakowaniu wyrobu, przy oryginalnie zamkniętym opakowaniu.

Przygotowanie podłoża pod farbę:

Podłoże musi być nośne (bez rys i spękań), odtłuszczone, czyste i suche oraz wolne od plam i wykwitów pochodzenia biologicznego i chemicznego. W przypadku występowania porostu grzybów podłoże należy oczyścić mechanicznie, a następnie odkazić preparatem grzybobójczym do wnętrza. Wszystkie luźne, niezwiązane z podłożem warstwy (jak np.: odspojenie tynku zgłuszone powłoki malarskie) trzeba usunąć i naprawić przed malowaniem. Stare i/lub zabrudzone podłoże umyć i odtłuścić wodą z dodatkiem odpowiedniego preparatu.

2. Wymagania i wytyczne Zamawiającego

- 2.1. Zamawiający informuje, że prace będą prowadzone w funkcjonującym obiekcie. W związku z tym Wykonawca zobowiązany jest prowadzić prace w sposób ograniczający do minimum czynniki zakłócające prace wykonywane przez pracowników Zamawiającego.
- 2.2. Wszystkie prace mogą być wykonywane przez cały tydzień, w dni robocze od godziny 8:00 do godz. 19:00 oraz w dni wolne od pracy tj. sobota-niedziela (do indywidualnego ustalenia).
- 2.3. Przed przystąpieniem do prac Wykonawca każdorazowo będzie uzgadniać harmonogram ich wykonywania z wyznaczonym przedstawicielem Zamawiającego, uwzględniając warunki realizacji określone przez Zamawiającego.
- 2.4. Wykonawca uzgodni z Zamawiającym kolorystykę materiałów przeznaczonych do prac wykończeniowych przed ich zastosowaniem.
- 2.5. Wykonawca uzgodni z Zamawiającym armaturę i wyposażenie pomieszczeń.
- 2.6. Wykonawca zobowiązany jest do wyznaczenia osoby odpowiadającej za podpisanie oświadczeń, protokołów, jak również do sprawowania nadzoru nad realizacją zadania.
- 2.7. Zamawiający nie obciąży Wykonawcy kosztami zużytej wody i energii dla celów realizacji umowy.
- 2.8. Wykonawca na swój koszt zobowiązany będzie do właściwej organizacji placu prac, oznakowania, zabezpieczenia przed dostępem osób niepowołanych. Zamawiający nie ponosi odpowiedzialności za dozór mienia Wykonawcy.
- 2.9. Wykonawca zobowiązany jest do takiej organizacji prac, by umożliwić użytkowanie pomieszczeń wyłączonych z zakresu prac.
- 2.10. Wykonawca zobowiązany jest do skutecznego, zabezpieczenia przed zniszczeniem, zabrudzeniem farbą lub zapyleniem elementów wykończenia niepodlegającego malowaniu, elementy wyposażenia oraz części budynku wyłączone z malowania.
- 2.11. Wykonawca zobowiązany jest do wykonania prac zgodnie z wymogami Prawa Budowlanego, jak również z obowiązującymi Polskimi Normami i zasadami wiedzy technicznej oraz z należytą starannością w ich wykonaniu, dobrą jakością i z zachowaniem obowiązujących wymagań i przepisów BHP i ppoż.
- 2.12. Wykonawca zobowiązany jest do użycia materiałów posiadających aktualne dokumenty dopuszczające do stosowania w budownictwie, w rozumieniu Ustawy z dnia 16 kwietnia 2004r. (tj. Dz. U. 2021.0.1213)

3. Termin i miejsce realizacji

- 3.1. Prace zostaną zakończone i protokół końcowy prac zostanie przekazany w terminie do 45 dni kalendarzowych od daty podpisania umowy.
- 3.2. Prace będą prowadzone w piwnicy budynku Urzędu Miasta Bydgoszczy zlokalizowanym na ul. Niedźwiedziej 4.

4. Sprzęt, maszyny, transport

Decyzja w zakresie doboru i zastosowania sprzętu, maszyn lub środków transportu w celu zrealizowania przedmiotu zamówienia w terminie i poprawnej jakości należy do Wykonawcy. Zastosowany sprzęt, maszyny lub środki transportu nie mogą stwarzać zagrożenia dla ludzi, ich mienia lub mienia Zamawiającego.

5. Dodatkowe uwagi i wymagania Zamawiającego

- 5.1. Wykonawca będzie realizował umowę w oparciu o własny sprzęt i materiały.
- 5.2. Uporządkowanie pomieszczenia oraz wywóz odpadów powstałych podczas prac leżą po stronie Wykonawcy.
- 5.3. Wynagrodzenie Wykonawcy ma charakter ryczałtowy i obejmuje wszelkie koszty wynikające z dokumentacji przetargowej oraz niezbędne do wykonania przedmiotu umowy, a także ryzyko Wykonawcy z tytułu oszacowania wszelkich kosztów związanych z realizacją

przedmiotu umowy. Niedośzacowanie, pominięcie oraz brak rozpoznania zakresu przedmiotu umowy, nie może być podstawą do żądania zmiany wynagrodzenia ryczałtowego.

- 5.4. Zaleca się, aby uczestnik przetargu dokonał na własny koszt wizytacji miejsca realizacji robót i jego otoczenia, w celu oszacowania na własną odpowiedzialność kosztów i ryzyka oraz uzyskania wszelkich danych, jakie mogą być niezbędne w przygotowaniu oferty i podpisania umowy na wykonanie prac.
- 5.5. Wymagany okres gwarancji 36 miesięcy, licząc od dnia podpisania przez obydwie strony protokołu odbioru przedmiotu zamówienia.

6. Osobą do kontaktu jest Małgorzata Wiśniewska tel. 52-585-83-88.

7. Załączniki

- 7.1. Zdjęcia przedstawione najbardziej zniszczone fragmenty pomieszczenia magazynowego.
- 7.2. Rzut pomieszczenia

Załącznik nr 1

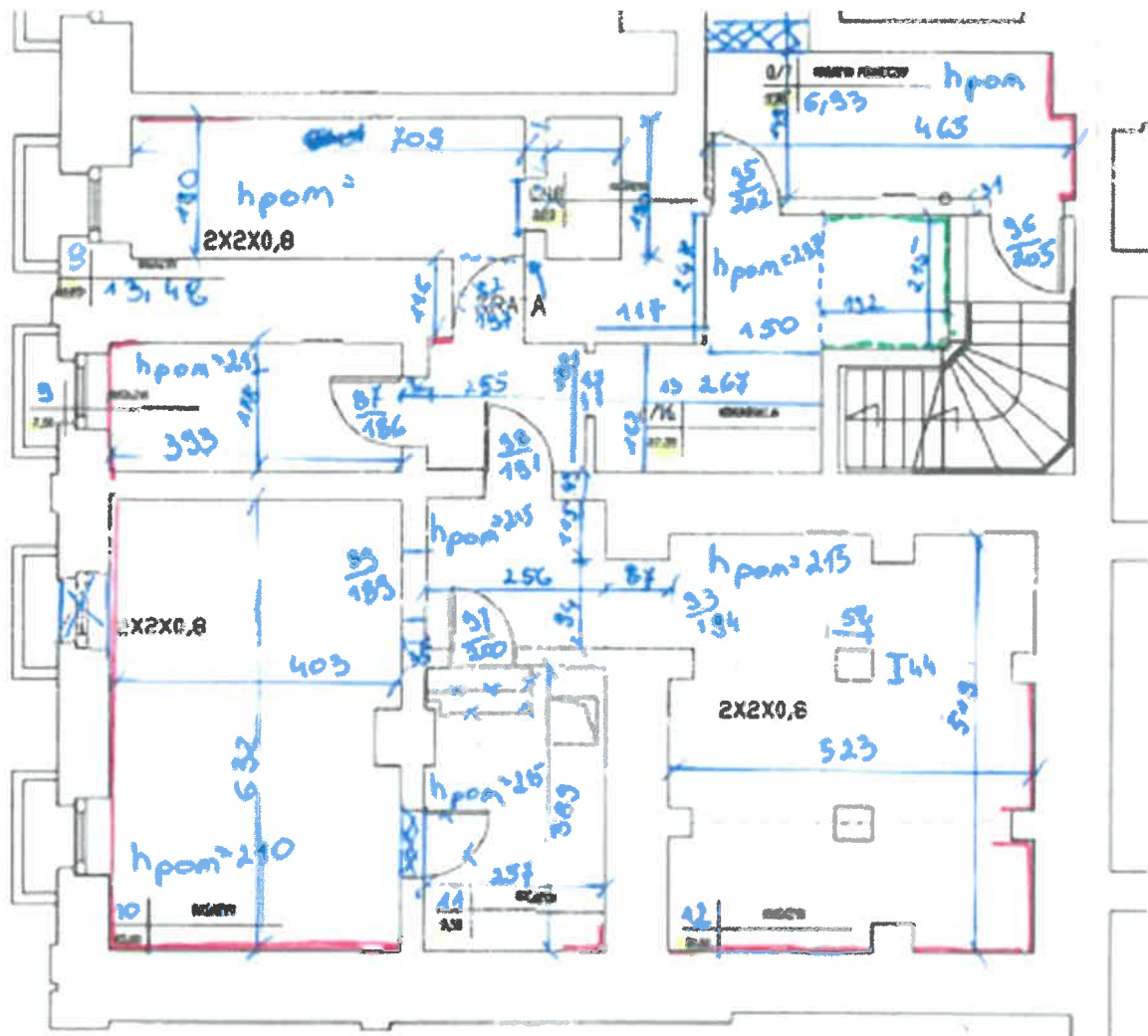
Zdjęcia przedstawione najbardziej zniszczone fragmenty pomieszczenia magazynowego.





Załącznik nr 2

Rzut pomieszczenia



- - miejsca z odpadającymi tynkami
- - - - fragment wyłączony z bieżącej konserwacji