

NAZWA INWESTYCJI	„Budowa infrastruktury szlaku turystycznego na terenie gminy Sulejów ”
NAZWA PROJEKTU	Magia Pilicy – Ochrona Przyrody Obszaru Funkcjonalnego Doliny Rzeki Pilicy współfinansowanego w ramach Regionalnego Programu Operacyjnego Województwa Łódzkiego na lata 2014 – 2020, Działanie V,4 Ochrona przyrody, Poddziałanie V.4.2 Przeciwdziałanie degradacji środowiska.
ETAP	Przebudowa nawierzchni ciągu pieszo – rowerowego na odcinku od km 0+000 do km 0+441,00
ADRES INWESTYCJI	Powiat piotrkowski, gmina miejsko-wiejska, Sulejów 97-330 Sulejów dz. nr ew. 49/1 obręb 0008 m. Sulejów
INWESTOR	Gmina Sulejów Ul. Konecka 42 97-330 Sulejów
WYKONAWCA	Radosław Kaźmierczak 97-300 Piotrków Trybunalski Ul. Rzemieślnicza 26A m.16
STADIUM	Dokumentacja projektowa

PROJEKTANT	Łukasz Ząbecki 26-337 Aleksandrów Jaksonek 27
-------------------	---

Zawartość

1.	<i>Przedmiot inwestycji</i>	2
1.1.	Nazwa inwestycji	2
1.2.	Adres inwestycji	2
1.3.	Inwestor	2
1.4.	Jednostka projektowa	2
1.5.	Projektantanci	2
1.6.	Ogólna charakterystyka przedmiotu projektu	2
1.7.	Lokalizacja inwestycji	3
1.8.	Cel projektu	3
2.	<i>Podstawa opracowania</i>	4
3.	<i>Przebieg trasy szlaku turystycznego</i>	4
3.1.	Charakterystyka terenu istniejącego	4
3.2.	Opis przebiegu szlaku turystycznego	5
4.	<i>Charakterystyka inwestycji i ruchu drogowego</i>	6
4.1.	Opis inwestycji	6
4.2.	Ruch drogowy	6
4.3.	Istniejące uzbrojenie terenu	6
5.	<i>Projektowane rozwiązanie projektowe</i>	6
6.	<i>Uwagi końcowe</i>	7
7.	<i>Część rysunkowa</i>	9

1. Przedmiot inwestycji

1.1. Nazwa inwestycji

Dokumentacja projektowa obejmuje wykonanie szlaku turystycznego dla inwestycji:

„Budowa infrastruktury szlaku turystycznego na terenie gminy Sulejów”

Przebudowa nawierzchni ciągu pieszo – rowerowego na odcinku od km 0+000 do km 0+441,00 – działka nr ew. 49/1 obręb 0008 m. Sulejów. Szerokość nawierzchni po przebudowie wynosi 5 mb.

1.2. Adres inwestycji

Inwestycja jest zlokalizowana w województwie łódzkim, w powiecie piotrkowskim, w gminie Sulejów.

1.3. Inwestor

Gmina Sulejów

ul. Konecka 42

97-330 Sulejów

1.4. Jednostka projektowa

Wykonawcą dokumentacji projektowej jest firma Radosław Kaźmierczak zamieszkały 97-300 Piotrków Trybunalski ul. Rzemieślnicza 26A m.16

1.5. Projektanci.

mgr inż. Radosław Kaźmierczak, mgr inż. Łukasz Ząbecki

1.6. Ogólna charakterystyka przedmiotu projektu

Przedmiotem opracowania jest realizacja projektu " Magia Pilicy – Ochrona Przyrody Obszaru Funkcjonalnego Doliny Rzeki Pilicy" współfinansowanego w ramach Regionalnego Programu Operacyjnego Województwa Łódzkiego na lata 2014 – 2020, Działanie V.4 Ochrona przyrody, Poddziałanie V.4.2 Przeciwdziałanie degradacji środowiska ". Zakres opracowania obejmuje utworzenie trasy turystycznej pieszej i rowerowej na terenie powiatu piotrkowskiego. Projekt obejmuje przebudowę nawierzchni ciągu pieszo – rowerowego na odcinku od km 0+000 do km 0+441,00 zlokalizowanego na działce dz. nr ew. 49/1 obręb 0008 m. Sulejów.

Projekt " Magia Pilicy – Ochrona Przyrody Obszaru Funkcjonalnego Doliny Rzeki Pilicy" współfinansowanego w ramach Regionalnego Programu Operacyjnego Województwa Łódzkiego na lata 2014 – 2020, Działanie V.4 Ochrona przyrody, Poddziałanie V.4.2 Przeciwdziałanie degradacji środowiska."

Jego celem jest zachowanie potencjału środowiskowego regionu poprzez budowę szlaku turystycznego rowerowego w Sulejowie, służącej podnoszeniu poziomu edukacji i świadomości ekologicznej społeczeństwa w szczególności cennego przyrodniczo obszaru rzeki Pilicy. Szlak ścieżki będzie wytyczony i oznakowany jednolitymi znakami i symbolami lub wyposażony w urządzenia i znaki informacyjne dla przebiegu trasy wędrówki zapewniającej bezpieczne jej przebycie o zróżnicowanym poziomie trudności i doświadczeniu bez względu na porę roku i warunki pogodowe.

Dodatkowym celem jest przedstawienie walorów przyrodniczych rzeki Pilicy oraz zapewnienie znakomitych warunków do obserwacji atrakcyjnych terenów nadrzecznych z całym bogactwem fauny i flory tego obszaru.

2. Podstawa opracowania

- Zlecenie Inwestora
- Mapa do celów projektowych w skali 1:1000
- Pomiary uzupełniające, wizja lokalna
- Program Funkcjonalno-Użytkowy „Budowa Szlaku Turystycznego Rowerowego w Sulejowie”, opracowany przez mgr inż. Grzegorz Rudzki
- Rozporządzenie Ministra Infrastruktury z dnia 23 września 2003 roku w sprawie szczegółowych warunków zarządzania ruchem na drogach oraz wykonywania nadzoru nad tym zarządzaniem (Dz.U.2017.784 j.t.).
- OBWIESZCZENIE MINISTRA INWESTYCJI I ROZWOJU 1) z dnia 8 kwietnia 2019 r. w sprawie ogłoszenia jednolitego tekstu rozporządzenia Ministra Infrastruktury w sprawie warunków technicznych, jakim powinny odpowiadać budynki i ich usytuowanie Ustawa z dnia 20.06.1997 r. prawo o ruchu drogowym
- Obowiązujące normy i przepisy

3. Przebieg trasy szlaku turystycznego

3.1. Charakterystyka terenu istniejącego

Długość szlaku turystycznego wynosić będzie ok. 5,04 km. Trasa szlaku przebiega przez tereny charakteryzujące się dużymi walorami przyrodniczymi, krajobrazowymi i kulturowymi położone na terenie powiatu piotrkowskiego. Najbliższa zabudowa położona wzdłuż trasy szlaku to głównie tereny zabudowy miejskiej miejscowości,

przez które przebiega trasa szlaku turystycznego. Na przeważającym obszarze zabudowa obejmuje niskie budownictwo zagrodowe oraz liczne kapliczki i obiekty dziedzictwa kulturowego, w tym zabytki.

3.2. Opis przebiegu szlaku turystycznego

Całkowita długość zamierzenia projektowego w ramach planowanej trasy szlaku rowerowego wynosi ok. 5,04 km. Początek trasy rozpoczyna się na drodze powiatowej Nr 1502E ul. Taraszczyńska od granicy z Gminą Aleksandrów. Droga ta posiada nawierzchnię bitumiczną szerokości ok. 5,5 m, obustronne pobocza ziemne oraz rowy przydrożne. Poza terenem przydrożnym po obydwu stronach drogi rośnie las. Po stronie zachodniej w odległości od kilkunastu do kilkudziesięciu metrów przebiega rzeka Pilica.

W początkowym przebiegu terenu po obydwu stronach jest niezabudowany w sposób ciągły porośnięty lasem. Po ok. 2,46 km las się kończy i po stronie zachodniej odsłania się koryto rzeki Pilicy a po stronie wschodniej rozpoczynają się tereny porośnięte zielenią niską i pojawiają się pojedyncze zabudowania miasta Sulejowa.

Od ok. 2,46 km do ok. 3,88 km szlak turystyczny wykorzystywałby nowo wybudowany ciąg pieszo-rowerowy położony wzdłuż ulicy Taraszczyńskiej – drogi powiatowej. Dalej przebieg szlaku przebieg szlaku rowerowego biegnie ul. Garncarską, następnie ul. Nadrzeczną i ul. Rynek – drogi gminne. Teren wokół zabudowany budownictwem mieszkaniowym jednorodzinnym.

Następnie dochodzimy do drogi krajowej nr 12 w rejonie mostu przez rzekę Pilicę gdzie pierwszy etap szlaku turystycznego rowerowego dobiega końca. Po przejściu mostu, rozpoczynamy drugą część szlaku rowerowego od początku ulicy Staropiotrkowskiej – ulicy o nawierzchni bitumicznej z obustronnymi chodnikami.

W dalszej kolejności skręcamy w ul. Torowa i ul. Nadpiliczną o nawierzchni gruntowo-tłuczniowej, następnie w ul. Torową o nawierzchni bitumicznej, ul. Błonie o nawierzchni bitumicznej i docieramy do terenu ośrodków rekreacyjnych JOR-POLANA.

Dalszy ciąg przebiega w terenach porośniętych lasem, gdzie przebiegają ścieżki o nawierzchni gruntowej. Początkowo wzdłuż rzeki Pilicy w odległości kilkunastu metrów a później w terenach leśnych, docieramy do drogi Barkowice – Murowaniec, gdzie przewidziane jest zakończenie szlaku turystycznego.

Wzdłuż ul. Parkowej oraz na terenie ośrodków rekreacyjnych JOR-POLANA zostaną zlokalizowane dwa miejsca odpoczynku rowerzystów (MOR).

Przedmiotowa dokumentacja obejmuje przebudowę nawierzchni ciągu pieszo – rowerowego na odcinku od km 0+000 do km 0+441,00 zlokalizowanego na działce dz. nr ew. 49/1 obręb 0008 m. Sulejów.

4. Charakterystyka inwestycji i ruchu drogowego

4.1. Opis inwestycji

W ramach inwestycji „Budowa infrastruktury szlaku turystycznego na terenie gminy Sulejów” wybudowane zostaną odcinki ciągu rowerowego na odcinkach wzdłuż ul. Nadpilicznej i Parkowej oraz na terenie ośrodków rekreacyjnych JOR-POLANA. Zostaną wybudowane dwa miejsca odpoczynków rowerzystów MOR 1 i MOR2 oraz oznakowanie przebiegu szlaku rowerowego.

4.2. Ruch drogowy

Ruch pojazdów samochodowych pozostanie na niezmienionym poziomie. W związku z budową infrastruktury szlaku turystycznego na terenie gminy Sulejów przewiduje się wzrost ruchu rowerzystów.

4.3. Istniejące uzbrojenie terenu:

W obrębie działek objętych niniejszą dokumentacją znajduje się istn. uzbrojenie

Linie energetyczne,

Linie teletechniczne,

Kanalizacja sanitarna,

Wodociąg.

5. Projektowane rozwiązanie projektowe

W ramach przedmiotowej inwestycji przewiduje się przebudowę nawierzchni ciągu pieszo – rowerowego na odcinku od km 0+000 do km 0+441,00 zlokalizowanego na działce dz. nr ew. 49/1 obręb 0008 m. Sulejów.

Przebudowa polega na wykonaniu następującej konstrukcji:

- kostka brukowa betonowa bezfazowa gr 8 cm na podsypce cementowo – piaskowej 1:4 grubości 5 cm;
- podbudowa z mieszanki niezwiązanej z kruszywa łamanego C90/3 0-31,5 mm stabilizowanej mechanicznie o gr 20 cm;
- podbudowa z mieszanki związanej cementem $R_m=2,5$ MPa wyprodukowanej w wytwórni o cyklicznej pracy o gr 15 cm

Nawierzchnia ścieżki zostanie obramowania z dwóch stron krawężnikiem betonowym 15x22x100 oraz 12x25x100 na ławie betonowej C12/15.

Powyższe rozwiązanie zostało przedstawione w części rysunkowej na rys nr 1;2 i 3.

Profil podłużny:

Na całej długości projektowanych ciągów pieszo – rowerowych przewiduje się ich powiązanie wysokościowe z istniejącym przyległym terenem – stąd nie zachodzi konieczność opracowywania odrębnego rozwiązania projektowego dla tej kwestii.

Odwodnienie:

Z uwagi na warunki terenowe przewiduje się odprowadzenie wód opadowych na własny, przyległy, nieutwardzony teren.

6. Uwagi końcowe:

Roboty przygotowawcze i roboty rozbiórkowe - przed przystąpieniem do wykonywania robót budowlanych wykonać roboty rozbiórkowe oraz ziemne. Nadmiar gruntu odwieźć w miejsce wskazane przez Inwestora lub zutylizować na własny koszt zgodnie z obowiązującymi przepisami. Materiały pozyskane przy rozbiórce usunąć z terenu budowy (ewentualne materiały pełnowartościowe przekazać do dyspozycji Inwestorowi, a gruz odwieźć na składowisko). Podłoże gruntowe- przed ułożeniem konstrukcji nawierzchni, podłoże gruntowe musi być odhumusowane i zagęszczone zgodnie z wymogami podanymi w normach oraz potwierdzone w dzienniku budowy przez Inspektora Nadzoru wyznaczonego przez Inwestora.

Dopuszcza się także obecność niezainwentaryzowanych na sieci uzbrojenia

terenu – w przypadku ujawnienia tego typu instalacji należy niezwłocznie o tym fakcie powiadomić Inspektora Nadzoru i Inwestora.

Uzbrojenie - Z uwagi na istniejące uzbrojenie roboty ziemne winny być wykonywane za wiedzą i pod nadzorem właściwych branżowo służb. W pobliżu istn. uzbrojenia roboty ziemne należy wykonywać ręcznie. Gdyby w czasie prowadzenia robót ziemnych natrafiono na kable lub przewody (nie pokazane na projekcie zagospodarowania terenu) należy je zabezpieczyć i powiadomić odpowiedniego użytkownika. Wszystkie przewody elektryczne i teletechniczne należy osłonić przy zastosowaniu dwudzielnych rur osłonowych o śr. 120 mm – prace te należy wykonywać pod nadzorem upoważnionych przedstawicieli właściwych gestorów sieci. Wszelkie zasuwy, włazy, zawory zlokalizowane na działkach objętych przedmiotową inwestycją bezwzględnie dostosować wysokościowo do nowej nawierzchni.

INNE ZALECENIA - Wykonawca jest zobowiązany do wykonania dokumentacji fotograficznej przed rozpoczęciem robót budowlano-montażowych oraz przekazania Inwestorowi. Forma przekazywanej dokumentacji do uzgodnienia z Inwestorem. Inwentaryzację powykonawczą należy wykonywać po odbiorze wykonanych elementów robót. Wykonawca zobowiązany jest do dostarczenia map inwentaryzacyjnych wykonanych przez uprawnionego geodetę.

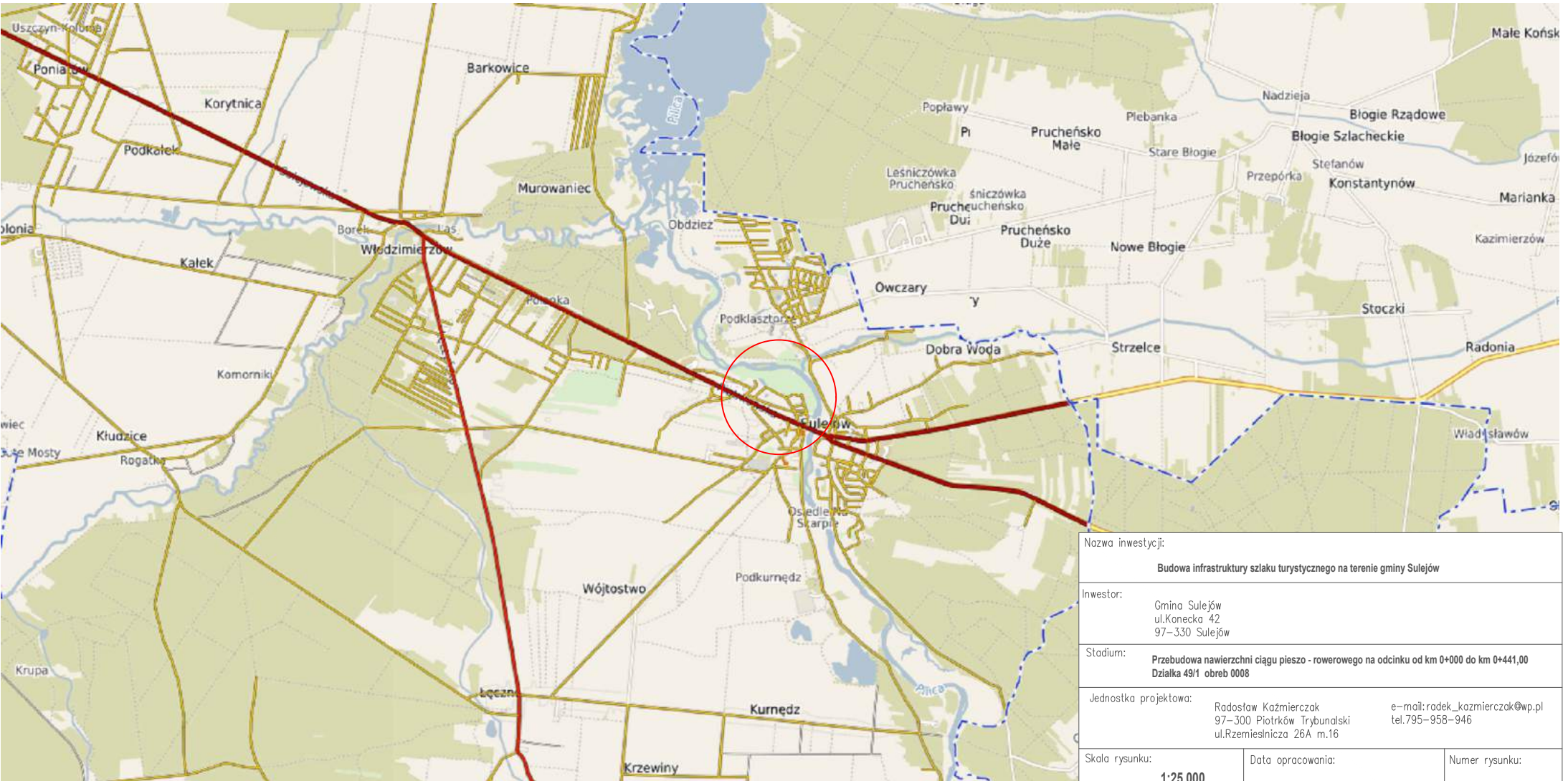
Stosownie do Rozporządzenia Ministra Transportu, Budownictwa i Gospodarki Morskiej z dnia 25.04.2012 r. w sprawie ustalenia geotechnicznych warunków posadowienia obiektów budowlanych ustala się pierwszą kategorię geotechniczną w prostych warunkach gruntowych. W przypadku natrafienia na punkt osnowy geodezyjnej należy go zabezpieczyć przed uszkodzeniem, a jeśli nie będzie to możliwe wówczas trzeba go przenieść poza obszar prowadzonych robót. Zaleca się także, by przyszły wykonawca robót przed przystąpieniem do nich dokonał wizji lokalnej na przyszłym terenie robót w celu doprecyzowania ilości poszczególnych robót objętych niniejszym opracowaniem.

Opracowali:

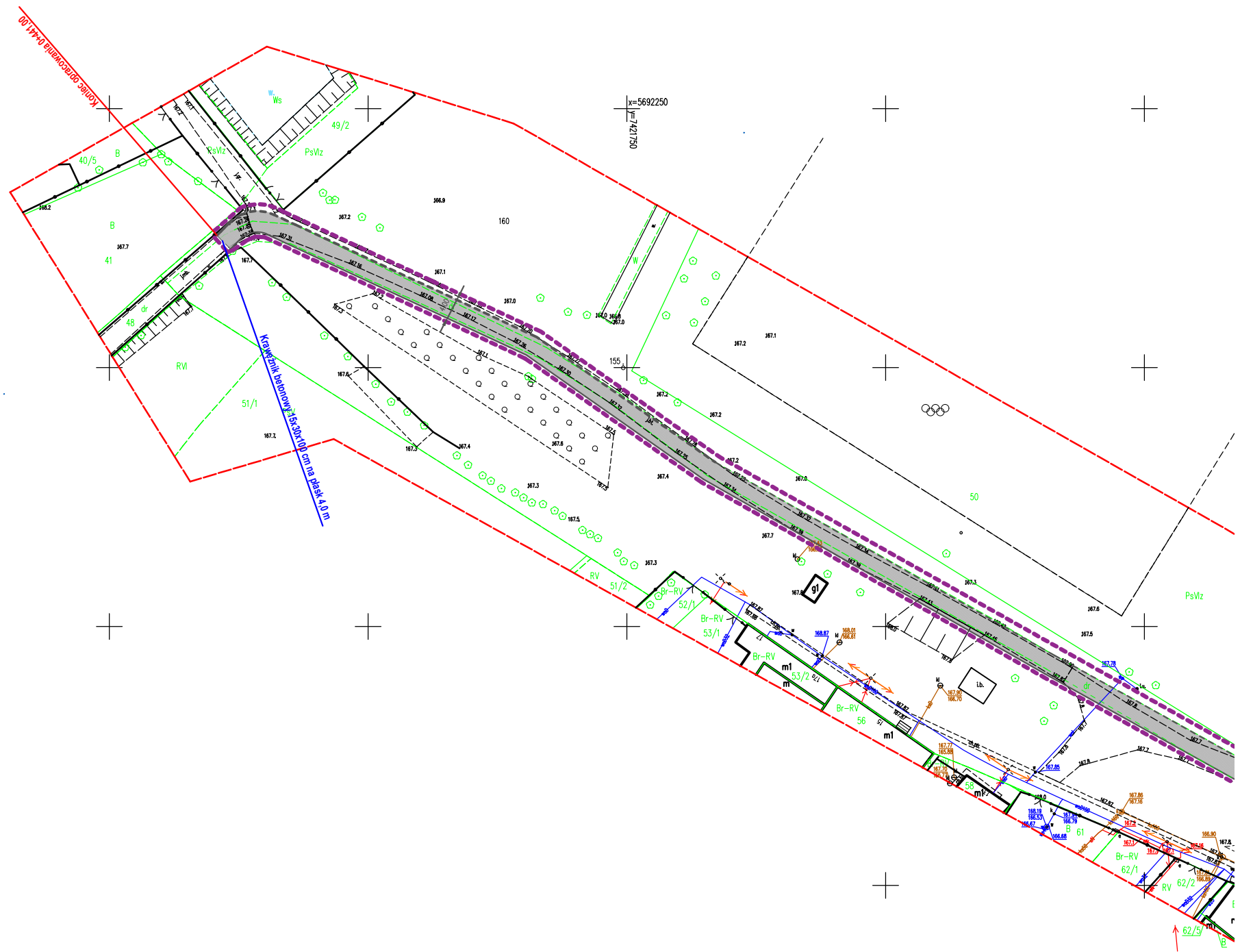
mgr inż. Radosław Kaźmierczak
mgr inż. Łukasz Ząbecki

CZĘŚĆ RYSUNKOWA

PLAN ORIENTACYJNY



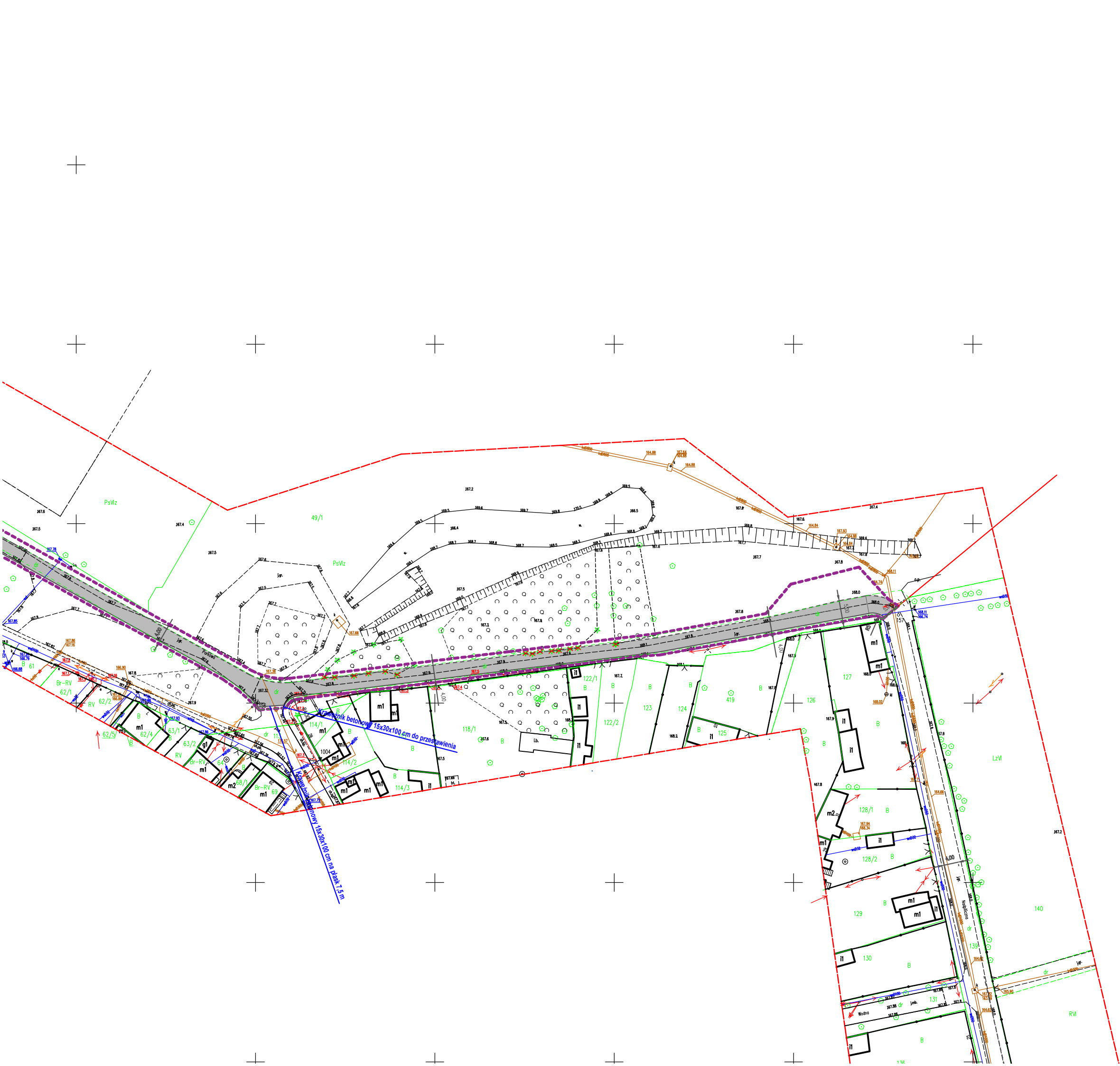
Nazwa inwestycji:		
Budowa infrastruktury szlaku turystycznego na terenie gminy Sulejów		
Inwestor:		
Gmina Sulejów ul.Konecka 42 97-330 Sulejów		
Stadium:		
Przebudowa nawierzchni ciągu pieszo - rowerowego na odcinku od km 0+000 do km 0+441,00 Działka 49/1 obręb 0008		
Jednostka projektowa:		
Radosław Kaźmierczak 97-300 Piotrków Trybunalski ul.Rzemieslnicza 26A m.16		e-mail: radek_kazmierczak@wp.pl tel.795-958-946
Skala rysunku:	Data opracowania:	Numer rysunku:
1:25 000		
Projektant: mgr inż. ŁUKASZ ZĄBECKI	LOD/4183/PBD/20 do projektowania bez ograniczeń w specjalności drogowej	
Nazwa rysunku:		
PLAN ORIENTACYJNY		



LEGENDA:

- nawierzchnia z kostki betonowej gr. 8 cm
- krawężnik betonowy 15x22x100 cm
- opornik betonowy 12x25x100 cm
- zakres opracowania
- drzewo do usunięcia

Nazwa inwestycji: Budowa infrastruktury szlaku turystycznego na terenie gminy Sulejów		
Inwestor: Gmina Sulejów ul.Konecka 42 97-330 Sulejów		
Stadium: Przebudowa nawierzchni ciągu pieszo - rowerowego na odcinku od km 0+000 do km 0+441,00 Działka 49/1 obrob 0008		
Jednostka projektowa: Radosław Kaźmierczak 97-300 Piotrków Trybunalski ul.Rzemieslnicza 26A m.16		
e-mail: radek_kazmierczak@wp.pl tel.795-958-946		
Skala rysunku: 1: 1 000	Data opracowania:	Numer rysunku:
Projektant: mgr inż. ŁUKASZ ZĄBECKI	LOD/4183/PBD/20 do projektowania bez ograniczeń w specjalności drogowej	
Nazwa rysunku: PLAN SYTUACYJNY		



Mapa do celów projektowych		1:1000
Klucz 1 (1)	tytuł mapy	skala mapy
Miasto Sulejów ul. Parkowa dz. 49/1		
nazwa miejscowości		
101009_4 Sulejów – Miasto	0008 Sulejów	
identyfikator i nazwa jednostki ewidencyjnej	identyfikator i nazwa obrębu ewidencyjnego	
GBR.6642.1.392.2022		
oznaczenie kancelaryjne zgłoszenia pracy geodezyjnej		
2000/7	Kronstadt 60	
nazwa układu współrzędnych prostokątnych płaskich	nazwa układu wysokości	
	16.02.2022	
oznaczenie granic obszaru, który był przedmiotem opracowania	data opracowania mapy	
Wykonanie niniejszej mapy nie było poprzedzoneustaleniami dotyczącymi ewentualnych służebności gruntowychobciążających grunty położone w granicach projektowanejinwestycji budowlanej.		
Rozporządzenie Ministra Rozwoju z dnia 18 sierpnia 2020 r. w sprawie standardów technicznych wykonywania geodezyjnych pomiarów sytuacyjnych i wysokościowych... (Dz. U. 2020 r. poz. 276, 294, 782 i 1086)		

Nie wyklucza się istnienia w terenie innych, nie wykazanych na niniejszej mapie urządzeń podziemnych, które nie były zgłoszone do inwentaryzacji. Za przewody nie zgłoszone do inwentaryzacji geodezyjnej, wykonawca niniejszej mapy nie ponosi odpowiedzialności.

Punkty osnowy geodezyjnej podlegają ochronie (Ustawa z dn. 17.05.1989 r. Prawo Geodezyjne i Kartograficzne) Rozporządzenie Ministra Spraw Wewnętrznych i Administracji z dn. 15.04.1999 r. – Dziennik Ustaw Nr 45 poz.454)

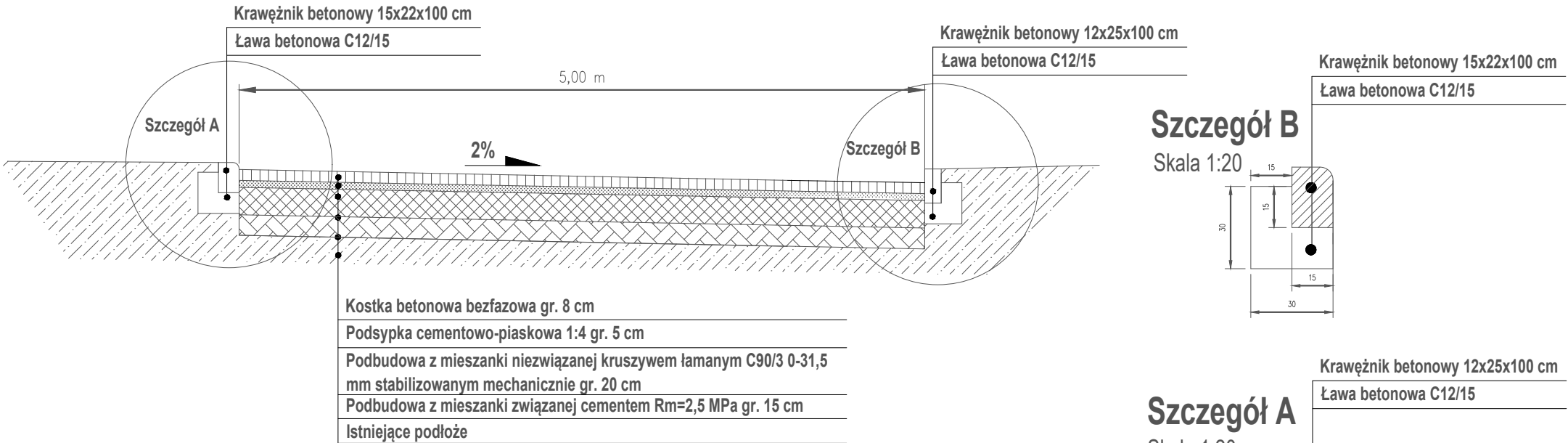
GEODEZJA Pachulski
PRACOWNIA GEODEZYJNO-KARTOGRAFICZNA
mgr inż. KAMIL PACHULSKI
97–300 Piotrków Tryb.
ul. Piastowska 10 m. 6

LEGENDA:

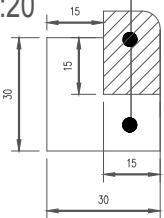
- nawierzchnia z kostki betonowej gr. 8 cm
- krawężnik betonowy 15x22x100 cm
- opornik betonowy 12x25x100 cm
- zakres opracowania
- drzewo do usunięcia

Nazwa inwestycji: Budowa infrastruktury szlaku turystycznego na terenie gminy Sulejów		
Inwestor: Gmina Sulejów ul.Konecka 42 97–330 Sulejów		
Stadium: Przebudowa nawierzchni ciągu pieszo - rowerowego na odcinku od km 0+000 do km 0+441,00 Działka 49/1 obreb 0008		
Jednostka projektowa: Radosław Kaźmierczak 97–300 Piotrków Trybunalski ul.Rzemieslnicza 26A m.16	e–mail: radek_kazmierczak@wp.pł tel.795–958–946	
Skala rysunku: 1: 1 000	Data opracowania:	Numer rysunku:
Projektant: mgr inż. ŁUKASZ ZĄBECKI	LOD/4183/PBD/20 do projektowania bez ograniczeń w specjalności drogowej	
Nazwa rysunku: PLAN SYTUACYJNY		

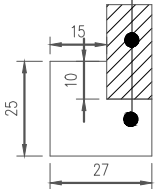
PRZEKRÓJ NORMALNY OD KM 0+000,00 DO KM 0+014,60



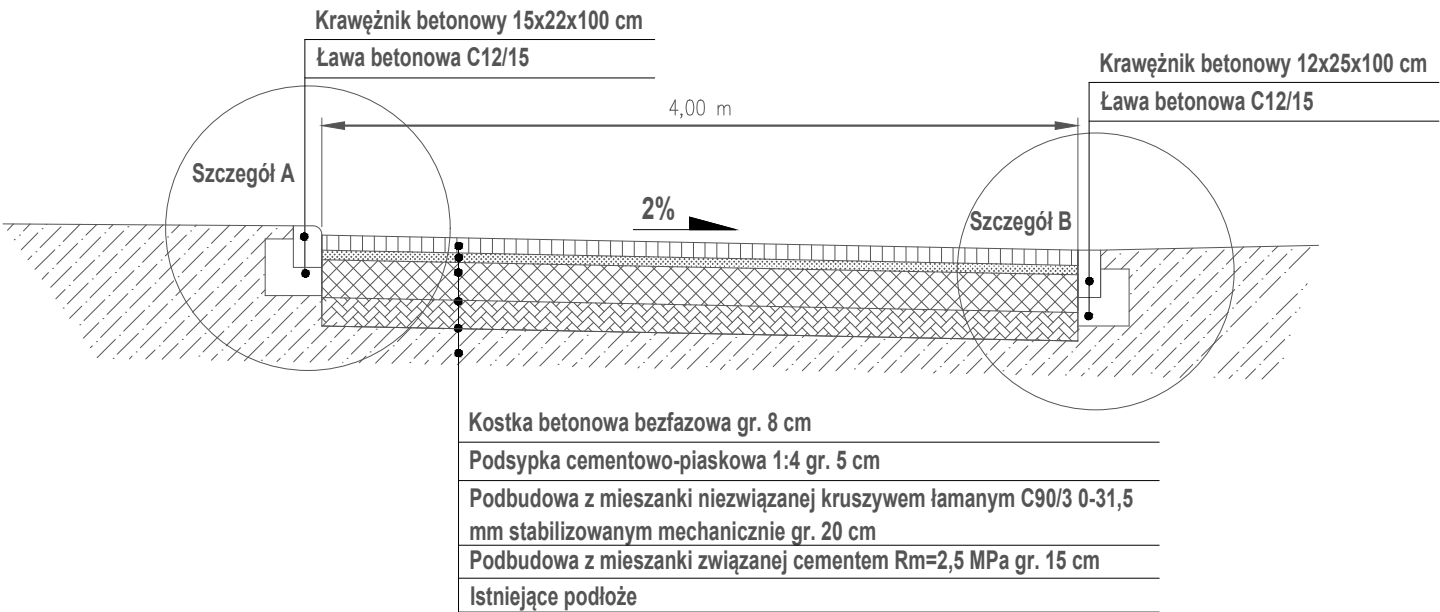
Szczegół B
Skala 1:20



Szczegół A
Skala 1:20



PRZEKRÓJ NORMALNY OD KM 0+034,60 DO KM 0+441,00



Nazwa inwestycji: Budowa infrastruktury szlaku turystycznego na terenie gminy Sulejów		
Inwestor: Gmina Sulejów ul.Konecka 42 97-330 Sulejów		
Stadium: Przebudowa nawierzchni ciągu pieszo - rowerowego na odcinku od km 0+000 do km 0+441,00 Działka 49/1 obrob 0008 m. Sulejów		
Jednostka projektowa: Radosław Kaźmierczak 97-300 Piotrków Trybunalski ul.Rzemieslnicza 26A m.16 e-mail: radek_kazmierczak@wp.pl tel.795-958-946		
Skala rysunku: 1:40	Data opracowania:	Numer rysunku:
Projektant: mgr inż. ŁUKASZ ZĄBECKI	LOD/4183/PBD/20 do projektowania bez ograniczeń w specjalności drogowej	
Nazwa rysunku: PRZEKRÓJ NORMALNY		