

OPIS PRZEDMIOTU ZAMÓWIENIA

1. Przedmiot zamówienia:

- 1) Przedmiotem niniejszego zamówienia jest opracowanie kompleksowych dokumentacji projektowych w branży drogowej gotowych do złożenia lub wraz z uzyskaniem dokumentów zezwalających na rozpoczęcie robót budowlanych, tj:
 - a) pozwolenie na budowę uzyskane na podstawie ustawy z dnia 7 lipca 1994 r. Prawo budowlane (t.j. Dz. U. z 2023 r., poz. 682 ze zm.) lub
 - b) zgłoszenie uzyskane na podstawie ustawy z dnia 7 lipca 1994 r. Prawo budowlane (t.j. Dz. U. z 2023 r., poz. 682 ze zm.).
- 2) Zamówienie obejmuje także pełnienie nadzoru autorskiego w ramach zawartej umowy oraz otrzymanego wynagrodzenia – do czasu zakończenia realizacji robót budowlanych objętych zakresem dokumentacji projektowej.
- 3) Zamawiający zgodnie z pkt 2.6 Specyfikacji Warunków Zamówienia dopuszcza możliwość składania ofert częściowych (podział na PAKIETY) według poniższych zasad:
 - a) **PAKIET I** – Przebudowa drogi gminnej w Wydorowie (dz. 162 obręb Wydorowo),
 - b) **PAKIET II** – Budowa drogi gminnej Śmigiel – Podśmigiel (dz. 648/3 obręb Nietążkowo),
 - c) **PAKIET III** – Przebudowa ul. Łepkowicza w Śmiglu,
 - d) **PAKIET IV** – Przebudowa drogi gminnej w Sławiu wraz z infrastrukturą towarzyszącą (dz. 144 obręb Sławie),
 - e) **PAKIET V** – Przebudowa drogi gminnej 590032P Bruszczewo – Przysieka Polska (budowa ścieżki rowerowej).
- 4) Szczegółowy opis przedmiotu zamówienia dla poszczególnych części przedstawiony został w pkt 4 poniżej.

2. Wymagania ogólne:

- 1) Wykonawca uzgodni z Zamawiającym projekt koncepcyjny drogi (plan sytuacyjny).
- 2) Zaakceptowanie projektu koncepcyjnego przez Zamawiającego jest podstawą wykonywania dalszych prac projektowych.
- 3) Po zakończeniu procesu projektowania, przed oddaniem na ZUD, tj. Zespół Uzgodnień Dokumentacji Projektowej (o ile wymagany), Wykonawca przedłoży kompletną dokumentację do Zamawiającego celem uzyskania ostatecznego uzgodnienia.
- 4) Wszystkie formułowane w imieniu Zamawiającego wnioski powinny uzyskać jego akceptację.
- 5) Wszelkie opinie, zezwolenia, decyzje, postanowienia i uzgodnienia powinny być uzyskane dla jednolitej nazwy inwestycji, tj. nazwy wskazanej dla danej części zamówienia.

- 6) Wszelkie opłaty administracyjne ponoszone w wyniku prowadzonych działań związanych z uzyskiwaniem uzgodnień, opinii i decyzji, Wykonawca winien wliczyć do ceny opracowania dokumentacji projektowej.
- 7) Wykonawca w ramach zawartej umowy będzie pełnił nadzór autorski – do czasu zakończenia przebudowy dróg objętych zakresem.
- 8) Wykonawca zobowiązuje się do udzielenia wyjaśnień na ewentualne pytania, jakie mogą wpłynąć w trakcie postępowania o udzielenie zamówienia publicznego na wykonanie zaprojektowanych robót budowlanych, objętych danym projektem.
- 9) Wykonawca, dołączy do dokumentacji projektowej oświadczenie, że projekt jest wykonany zgodnie z umową, obowiązującymi przepisami techniczno-budowlanymi, normami i wytycznymi, i że został wykonany w stanie kompletnym z punktu widzenia celu, któremu ma służyć.
- 10) Dokumentacja projektowa będzie służyć jako opis przedmiotu zamówienia do postępowania o udzielenie zamówienia publicznego na wykonanie robót budowlanych w oparciu o przepisy ustawy z dnia 11 września 2019 r. Prawo zamówień publicznych, a więc zawarte w niej zapisy muszą być zgodne z przedmiotową ustawą i przepisami wykonawczymi do tej ustawy.
- 11) Wykonawca jest zobowiązany do stosowania zasad opisywania przedmiotu zamówienia, które znajdują się w art. 99-103 ustawy Prawo zamówień publicznych, w tym także tych dotyczących rozwiązań równoważnych.
- 12) Przedmiot zamówienia Wykonawca zobowiązuje się opracować zgodnie z:
 - a) przepisami ustawy z dnia 7 lipca 1994 r. Prawo budowlane (t.j. Dz. U. z 2023 r., poz. 682 ze zm.),
 - b) przepisami ustawy z dnia 11 września 2019 r. Prawo zamówień publicznych (t.j. Dz. U. z 2022 r., poz. 1710 ze zm.),
 - c) Rozporządzeniem Ministra Rozwoju i Technologii z dnia 20 grudnia 2021 r. w sprawie szczegółowego zakresu i formy dokumentacji projektowej, specyfikacji technicznych wykonania i odbioru robót budowlanych oraz programu funkcjonalno-użytkowego (Dz. U. z 2021 r., poz. 2454) albo innego aktu wykonawczego uchwalonego w miejsce dotychczas obowiązujących przepisów,
 - d) Rozporządzeniem Ministra Rozwoju i Technologii z dnia 20 grudnia 2021 r. w sprawie określenia metod i podstaw sporządzania kosztorysu inwestorskiego, obliczania planowanych kosztów prac projektowych oraz planowanych kosztów robót budowlanych określonych w programie funkcjonalno-użytkowym (Dz. U. z 2021 r., poz. 2458) albo innego aktu wykonawczego uchwalonego w miejsce dotychczas obowiązujących przepisów,
 - e) Rozporządzeniem Ministra Rozwoju z dnia 11 września 2020 r. w sprawie szczegółowego zakresu i formy projektu budowlanego (Dz. U. z 2022 r., poz. 1679) albo innego aktu wykonawczego uchwalonego w miejsce dotychczas obowiązujących przepisów.

3. Zakres rzeczowy:

- 1) Zakres rzeczowy przedmiotu zamówienia obejmuje:
 - a) projekt budowlany zawierający:

- projekt zagospodarowania terenu,
 - projekt architektoniczno-budowlany,
 - projekt techniczny,
- b) wymagane uzgodnienia, opinie i decyzje,
 - c) dokumentację geotechniczną zawierającą badania geotechniczne dające wyraźny obraz warunków zalegania gruntów oraz właściwości poszczególnych warstw,
 - d) ewentualny plan wycinki drzew i krzewów wraz z uzyskaniem zezwoleń na wycinkę,
 - e) projekt stałej organizacji ruchu,
 - f) materiały informacyjne do wykorzystania przy opracowaniu planu BIOZ,
 - g) przedmiar robót,
 - h) kosztorys inwestorski,
 - i) specyfikacje techniczne wykonania i odbioru robót budowlanych dostosowane do przedmiotowego zadania.
- 2) Wykonawca przekaze Zamawiającemu kompletne i zgodne z umową opracowanie projektowe na następujących nośnikach:
- a) wersja papierowa (wydruki) dokumentacji projektowej – 1 komplet zawierający:
 - projekt budowlany – 3 egz.,
 - projekt stałej organizacji ruchu – 1 egz.,
 - przedmiar robót – 1 egz.,
 - kosztorys inwestorski – 1 egz.,
 - specyfikacje techniczne wykonania i odbioru robót budowlanych – 1 egz.,
 - b) wersja elektroniczna dokumentacji projektowej – 1 komplet zawierający:
 - płyta w formacie PDF – dokumentacja projektowa, przedmiar robót, kosztorys ofertowy, specyfikacje techniczne wykonania i odbioru robót budowlanych,
 - płyta w formacie edytowalnym – dokumentacja projektowa, przedmiar robót, kosztorys ofertowy, specyfikacje techniczne wykonania i odbioru robót budowlanych – format edytowalny .doc lub .docx dla dokumentów tekstowych, format edytowalny CAD .dwg lub .dxf dla plików graficznych; kosztorys drogowy, kosztorysy branżowe, przedmiar robót w formacie edytowalnym .xls, kosztorysy inwestorskie w formacie edytowalnym .xls.

4. Szczegółowy opis przedmiotu zamówienia dla poszczególnych części:

PAKIET I – Przebudowa drogi gminnej w Wydorowie (dz. 162 obręb Wydorowo).

Wytyczne techniczne do opracowania projektu:

W projekcie uwzględnić następujące parametry techniczne drogi:

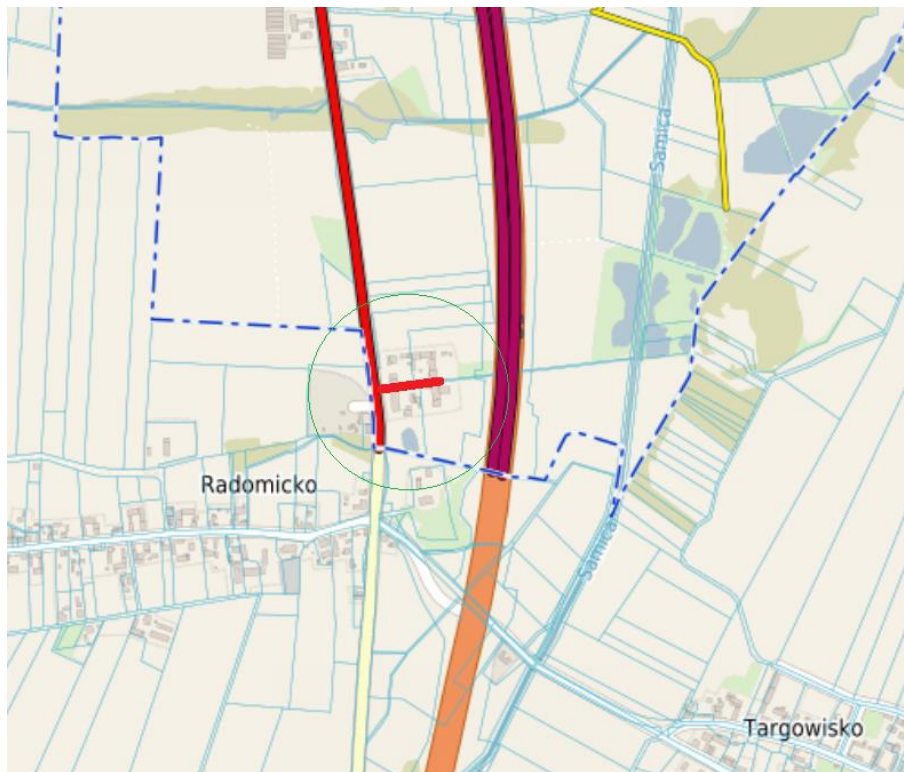
- a) odwodnienie – rów/kanalizacja deszczowa – odprowadzenie do ist. cieku przy DW,
- b) szerokość jezdni – min. 5,50 m,
- c) długość projektowanego odcinka – ok. 180,00 m,
- d) nawierzchnia jezdni z kostki betonowej gr. 8 cm,
- e) kategoria drogi – KR1.

Uwagi szczegółowe:

- a) **należy wykonać kompleksową dokumentację projektową bez konieczności uzyskania dokumentów zezwalających na rozpoczęcie robót budowlanych,**
- b) termin wykonania – 4 miesiące od dnia podpisania umowy.

Pozostałe parametry drogi zgodne z Rozporządzeniem Ministra Infrastruktury z dnia 24 czerwca 2022 r. w sprawie przepisów techniczno-budowlanych dotyczących dróg publicznych, a także wytycznych rekomendowanych przez Ministerstwo Infrastruktury dotyczących dróg.

Rodzaj i kolor kostki brukowej oraz inne elementy infrastruktury (włazy studni, kratki ściekowe, elementy BRD itp.), typ oznakowania pionowego i poziomego należy zaprojektować zgodnie z wytycznymi Zamawiającego uzgodnionymi na etapie projektowym.



PAKIET II – Budowa drogi gminnej Śmigiel – Podśmigiel (dz. 648/3 obręb Nietążkowo).

Wytyczne techniczne do opracowania projektu:

W projekcie uwzględnić następujące parametry techniczne drogi:

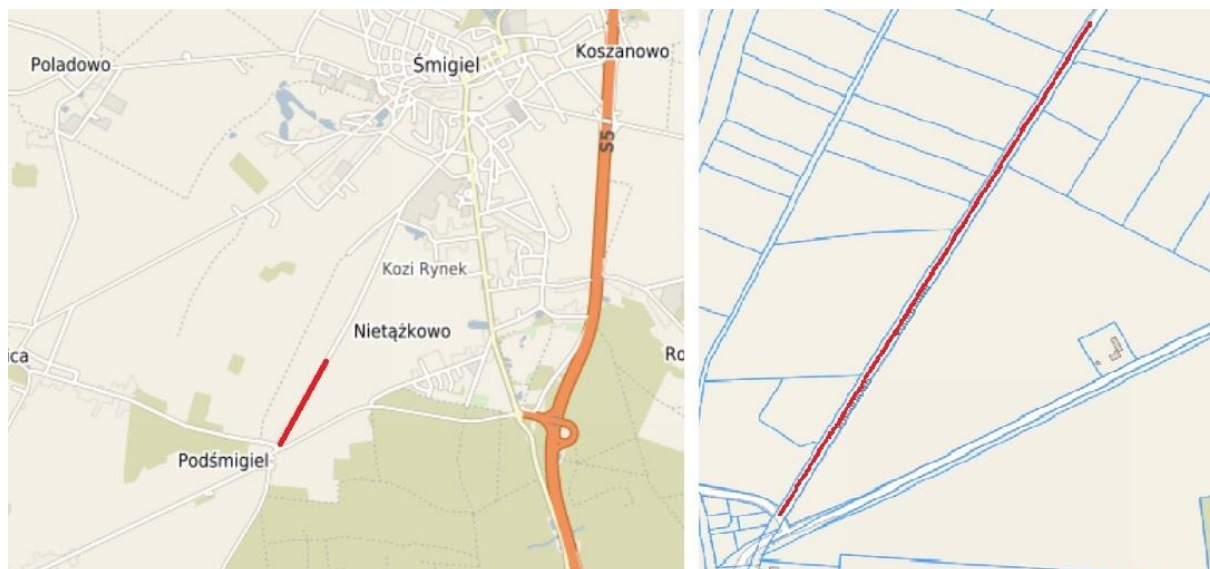
- a) długość projektowanego odcinka – ok. 850,00 m,
- b) nawierzchnia jezdni – bitumiczna o szerokości 6,00 m,
- c) odwodnienie – rowy obustronne,
- d) ścieżka rowerowa dwukierunkowa o szerokości min. 2,50 m (za rowem),
- e) kategoria drogi – KR3,
- f) klasa drogi – droga wewnętrzna, zaprojektować pozostałe parametry jak dla L,
- g) w zakresie zadania także zaprojektowanie oświetlenia hybrydowego.

Uwagi szczegółowe:

- a) **należy wykonać kompleksową dokumentację projektową bez konieczności uzyskania dokumentów zezwalających na rozpoczęcie robót budowlanych,**
- b) termin wykonania – 4 miesiące od dnia podpisania umowy.

Pozostałe parametry drogi zgodne z Rozporządzeniem Ministra Infrastruktury z dnia 24 czerwca 2022 r. w sprawie przepisów techniczno-budowlanych dotyczących dróg publicznych, a także wytycznych rekomendowanych przez Ministerstwo Infrastruktury dotyczących dróg.

Inne elementy infrastruktury (włazy studni, kratki ściekowe, elementy BRD itp.), typ oznakowania pionowego i poziomego należy zaprojektować zgodnie z wytycznymi Zamawiającego uzgodnionymi na etapie projektowym.



PAKIET III – Przebudowa ul. Łepkowicza w Śmiglu.

Wytyczne techniczne do opracowania projektu:

W projekcie uwzględnić następujące parametry techniczne drogi:

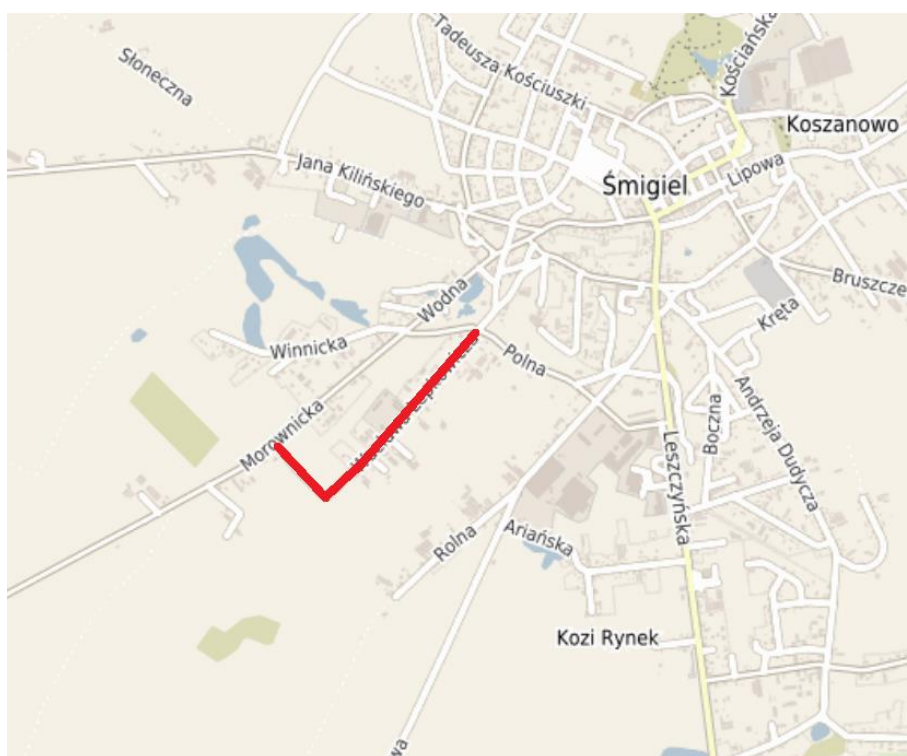
- a) długość projektowanego odcinka – ok. 1100,00 m,
- b) nawierzchnia jezdni – bitumiczna/kostka o szerokości min. 5,50 m,
- c) odwodnienie – rowy – na odcinku niezabudowanym/kanalizacja deszczowa (może być konieczna przepompownia ze względu na brak uzyskania spadku i włączenia się do istniejących cieków/KD),
- d) kategoria drogi – KR2,
- e) klasa drogi – L,
- f) strefa zamieszkania.

Uwagi szczegółowe:

- a) **należy wykonać kompleksową dokumentację projektową bez konieczności uzyskania dokumentów zezwalających na rozpoczęcie robót budowlanych,**
- b) termin wykonania – 4 miesiące od dnia podpisania umowy.

Pozostałe parametry drogi zgodne z Rozporządzeniem Ministra Infrastruktury z dnia 24 czerwca 2022 r. w sprawie przepisów techniczno-budowlanych dotyczących dróg publicznych, a także wytycznych rekomendowanych przez Ministerstwo Infrastruktury dotyczących dróg.

Rodzaj i kolor kostki brukowej oraz inne elementy infrastruktury (włazy studni, kratki ściekowe, elementy BRD itp.), typ oznakowania pionowego i poziomego należy zaprojektować zgodnie z wytycznymi Zamawiającego uzgodnionymi na etapie projektowym.



PAKIET IV – Przebudowa drogi gminnej w Splawiu wraz z infrastrukturą towarzyszącą (dz. 144 obręb Splawie).

Wytyczne techniczne do opracowania projektu:

W projekcie uwzględnić następujące parametry techniczne drogi:

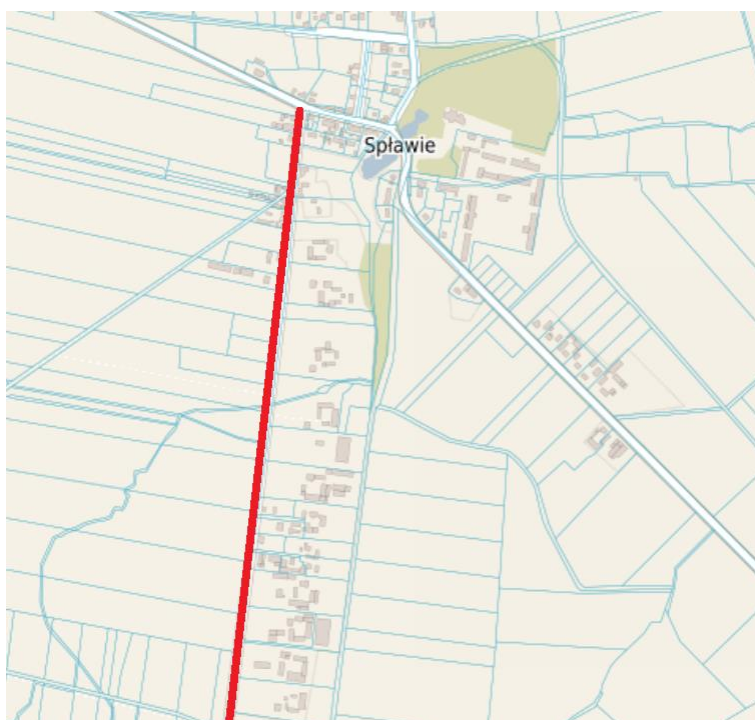
- a) długość projektowanego odcinka – ok. 1200,00 m,
- b) szerokość jezdni – min. 5,50 m,
- c) odwodnienie – rowy/kanalizacja deszczowa – odprowadzenie do ist. cieków (w przypadku rowów – konieczny ZRID),
- d) nawierzchnia jezdni – masa bitumiczna,
- e) kategoria drogi – KR1,
- f) należy przewidzieć wykonanie kanalizacji sanitarnej.

Uwagi szczegółowe:

- a) **należy wykonać kompleksową dokumentację projektową wraz z uzyskaniem dokumentów zezwalających na rozpoczęcie robót budowlanych,**
- b) termin wykonania – 12 miesięcy od dnia podpisania umowy.

Pozostałe parametry drogi zgodne z Rozporządzeniem Ministra Infrastruktury z dnia 24 czerwca 2022 r. w sprawie przepisów techniczno-budowlanych dotyczących dróg publicznych, a także wytycznych rekomendowanych przez Ministerstwo Infrastruktury dotyczących dróg.

Inne elementy infrastruktury (włazy studni, kratki ściekowe, elementy BRD itp.), typ oznakowania pionowego i poziomego należy zaprojektować zgodnie z wytycznymi Zamawiającego uzgodnionymi na etapie projektowym.



PAKIET V – Przebudowa drogi gminnej 590032P Bruszczewo – Przysieka Polska (budowa ścieżki rowerowej).

Wytyczne techniczne do opracowania projektu:

W projekcie uwzględnić następujące parametry techniczne drogi:

- a) długość projektowanego odcinka – ok. 2800,00 m,
- b) nawierzchnia jezdni – istniejąca,
- c) nawierzchnia ścieżki – masa bitumiczna/kostka,
- d) odwodnienie – rowy KD,
- e) ścieżka rowerowa dwukierunkowa (za rowem) – konieczny ZRID,
- f) kategoria drogi – KR1,
- g) klasa drogi – droga publiczna gminna 590032P, klasy L,
- h) w zakresie zadania także zaprojektowanie oświetlenia hybrydowego.

Uwagi szczegółowe:

- a) **należy wykonać kompleksową dokumentację projektową wraz z uzyskaniem dokumentów zezwalających na rozpoczęcie robót budowlanych,**
- b) termin wykonania – 12 miesięcy od dnia podpisania umowy.

Pozostałe parametry drogi zgodne z Rozporządzeniem Ministra Infrastruktury z dnia 24 czerwca 2022 r. w sprawie przepisów techniczno-budowlanych dotyczących dróg publicznych, a także wytycznych rekomendowanych przez Ministerstwo Infrastruktury dotyczących dróg.

Rodzaj i kolor kostki brukowej oraz inne elementy infrastruktury (włazy studni, kratki ściekowe, elementy BRD itp.), typ oznakowania pionowego i poziomego należy zaprojektować zgodnie z wytycznymi Zamawiającego uzgodnionymi na etapie projektowym.

