



Na podstawie art. 123 Ustawy z dnia 14 czerwca 1960r. - Kodeks postępowania administracyjnego (tj.: Dz.U. z 2016r., poz. 23 z późn. zm.), art. 9 ust. 2 ustawy z dnia 7 lipca 1994r. - Prawo budowlane (tj.: Dz. U. z 2016r., poz. 290 z późn. zm.) i na podstawie upoważnienia Ministra Infrastruktury i Budownictwa dla Prezydenta Miasta Bydgoszczy – pismo z dnia 26.09.2016r. znak: DB.1.613.561.2016.AB.1, nr 99376/z, w odpowiedzi na wniosek Prezydenta Miasta Bydgoszczy, ul. Jezuicka 1, 85-102 Bydgoszcz z dnia 30.06.2016r.

w sprawie: udzielenia zgody na odstępstwo od przepisów § 60 ust. 1 pkt 2 rozporządzenia Ministra Infrastruktury z dnia 12 kwietnia 2002r. w sprawie warunków technicznych, jakim powinny odpowiadać budynki i ich usytuowanie (Dz. U. z 2015r., poz. 1422), polegające na ograniczeniu czasu nasłonecznienia do 1 h i 27 minut w dniach równonocy (21 marca i 21 września) w godzinach 7.00 – 17.00 pokoju mieszkalnego jednopokojowego mieszkania znajdującego się na parterze budynku mieszkalnego wielorodzinnego zlokalizowanego na działce budowlanej nr ew. 17 obręb 172 przy ul. Czerkaskiej 10 w Bydgoszczy, w związku z projektowaną budową hali gimnastyki sportowej na terenie obejmującym istniejący Zespół Szkół Nr 15 Mistrzostwa Sportowego, zlokalizowany na działce budowlanej nr ew. 14, 15, 16/58 obręb 172 przy ul. Czerkaskiej 8 w Bydgoszczy

### **POSTANAWIA SIĘ UDZIELIĆ ZGODY NA ODSTĘPSTWO**

od przepisów § 60 ust. 1 pkt 2 rozporządzenia Ministra Infrastruktury z dnia 12 kwietnia 2002r. w sprawie warunków technicznych, jakim powinny odpowiadać budynki i ich usytuowanie (Dz. U. z 2015r., poz. 1422), polegające na ograniczeniu czasu nasłonecznienia do 1 h i 27 minut w dniach równonocy (21 marca i 21 września) w godzinach 7.00 – 17.00 pokoju mieszkalnego jednopokojowego mieszkania znajdującego się na parterze budynku mieszkalnego wielorodzinnego zlokalizowanego na działce budowlanej nr ew. 17 obręb 172 przy ul. Czerkaskiej 10 w Bydgoszczy, w związku z projektowaną budową hali gimnastyki sportowej na terenie obejmującym istniejący Zespół Szkół Nr 15 Mistrzostwa Sportowego, zlokalizowany na działce budowlanej nr ew. 14, 15, 16/58 obręb 172 przy ul. Czerkaskiej 8 w Bydgoszczy

### **UZASADNIENIE**

Zgodnie z art. 9 ust. 1 ustawy – Prawo budowlane, w przypadkach szczególnie uzasadnionych dopuszcza się odstępstwo od przepisów techniczno-budowlanych, o których mowa w art. 7. W dniu 21.06.2016r. do tut. organu wpłynęło pismo pełnomocnika Prezydenta Miasta Bydgoszczy, w sprawie udzielenia zgody na odstępstwo od przepisów § 60 ust. 1 pkt 2 rozporządzenia Ministra Infrastruktury z dnia 12 kwietnia 2002r. w sprawie warunków technicznych, jakim powinny odpowiadać budynki i ich usytuowanie (Dz. U. z 2015r., poz. 1422), polegające na ograniczeniu czasu nasłonecznienia do 1 h i 27 minut w dniach równonocy (21 marca i 21 września) w godzinach 7.00 – 17.00 pokoju mieszkalnego jednopokojowego mieszkania znajdującego się na parterze budynku mieszkalnego wielorodzinnego zlokalizowanego na działce budowlanej nr ew. 17 obręb 172 przy ul. Czerkaskiej 10 w Bydgoszczy, w związku z projektowaną budową hali gimnastyki sportowej na terenie obejmującym istniejący Zespół Szkół Nr 15 Mistrzostwa Sportowego, zlokalizowany na działce budowlanej nr ew. 14, 15, 16/58 obręb 172 przy ul. Czerkaskiej 8 w Bydgoszczy. W związku z powyższym tut. organ pismem z dnia 30.06.2016r. wystosował wniosek do Ministra Infrastruktury i Budownictwa z prośbą o upoważnienie do udzielenia zgody w sprawie j/w.

Występując o przedmiotowe odstępstwo wzięto pod uwagę, to że: przepisy dopuszczają ograniczenie czasu nasłonecznienia mieszkań w zabudowie „śródmiejskiej” do 1,5 godziny a w przypadku mieszkań jednopokojowych przepisy wręcz nie określają wymaganego czasu ich nasłonecznienia. W przedmiotowej sprawie mamy do czynienia z analogicznym mieszkaniem. Ponadto rozbudowa istniejącego zespołu szkolnego w szczególnym otoczeniu stanowi ważny cel publiczny, pomimo położenia poza obszarem zakwalifikowanym w dokumentach planistycznych Miasta Bydgoszczy do obszaru zabudowy śródmiejskiej.

Biorąc pod uwagę upoważnienie Ministra Infrastruktury i Budownictwa dla Prezydenta Miasta Bydgoszczy – pismo z dnia 26.09.2016r. znak: DB.1.613.561.2016.AB.1, nr 99376/z, postanowiono udzielić zgodę na w/w odstępstwo.

Na niniejsze postanowienie nie służy zażalenie. Strona może je zaskarżyć tylko łącznie z decyzją kończącą postępowanie w sprawie o pozwolenie na budowę.

Prezydent Miasta

  
Marcin Kuczkowski  
Zastępca Dyrektora Wydziału  
Administracji Budowlanej

**Otrzymują:**

1. Miasto Bydgoszcz reprezentowane przez pełnomocnika Panią Joannę Żmich-Fórmaniak – Kierownika Referatu Obsługi Finansowej i Technicznej Inwestycji Miasta Wydziału Inwestycji Miasta w Urzędzie Miasta Bydgoszczy
2. a/a SW/MPB

**Do wiadomości:**

1. PINB

P.D. Piszczak  
17.05.2016

Bydgoszcz, 2016.05.12

WAB.I.6727.3.83.2016.KB  
ID: 339872



Urząd Miasta Bydgoszcz  
Wydział Inwestycji Miasta  
ul. Grudziądzka 9-15  
85-130 Bydgoszcz

dot.: inwestycji Miasta pn. „Budowa hali gimnastyki sportowej z wyposażeniem przy Zespole Szkół Nr 15 Mistrzostwa Sportowego w Bydgoszczy” przy ul. Czerkaskiej 8

W nawiązaniu do Waszego pisma znak : WIM.I-7011.212.1.2016.DP z dnia 06.05.2016 r. uprzejmie informuję, że przedstawioną koncepcję hali gimnastyki sportowej, autorstwa architektów Elżbiety i Krzysztofa Andrzejewskich, w zakresie zaproponowanej formy architektonicznej, zastosowanych materiałów wykończeniowych i kolorystyki elewacji projektowanego obiektu **opiniuję pozytywnie.**

Jednocześnie informuję, że ostateczna ocena zgodności inwestycji z decyzją ustalającą lokalizację inwestycji celu publicznego oraz przepisami Prawa budowlanego zostanie dokonana na etapie postępowania w sprawie pozwolenia na budowę.

DYREKTOR WYDZIAŁU  
Architekt Miasta

Katarzyna Janina Karczmarz

**Otrzymują :**

1 Adresat  
2. a/a

URZĄD MIASTA BYDGOSZCZY  
Zdzisław Piasecki

P.D. Piasecki  
18.5.2016.

NO. B. Tybowski  
18.5.2016 ✓  
[Signature]

Bydgoszcz, 16.05.2016 r.  
PKM.670.26.2016  
10.343670

URZĄD MIASTA BYDGOSZCZY  
Wydział Inwestycji Miasta  
Wpł. data: 17. 05. 2016  
nr wpływu ID: 343670  
Dużę załączników szt. ....

Wydział Inwestycji Miasta  
wm.

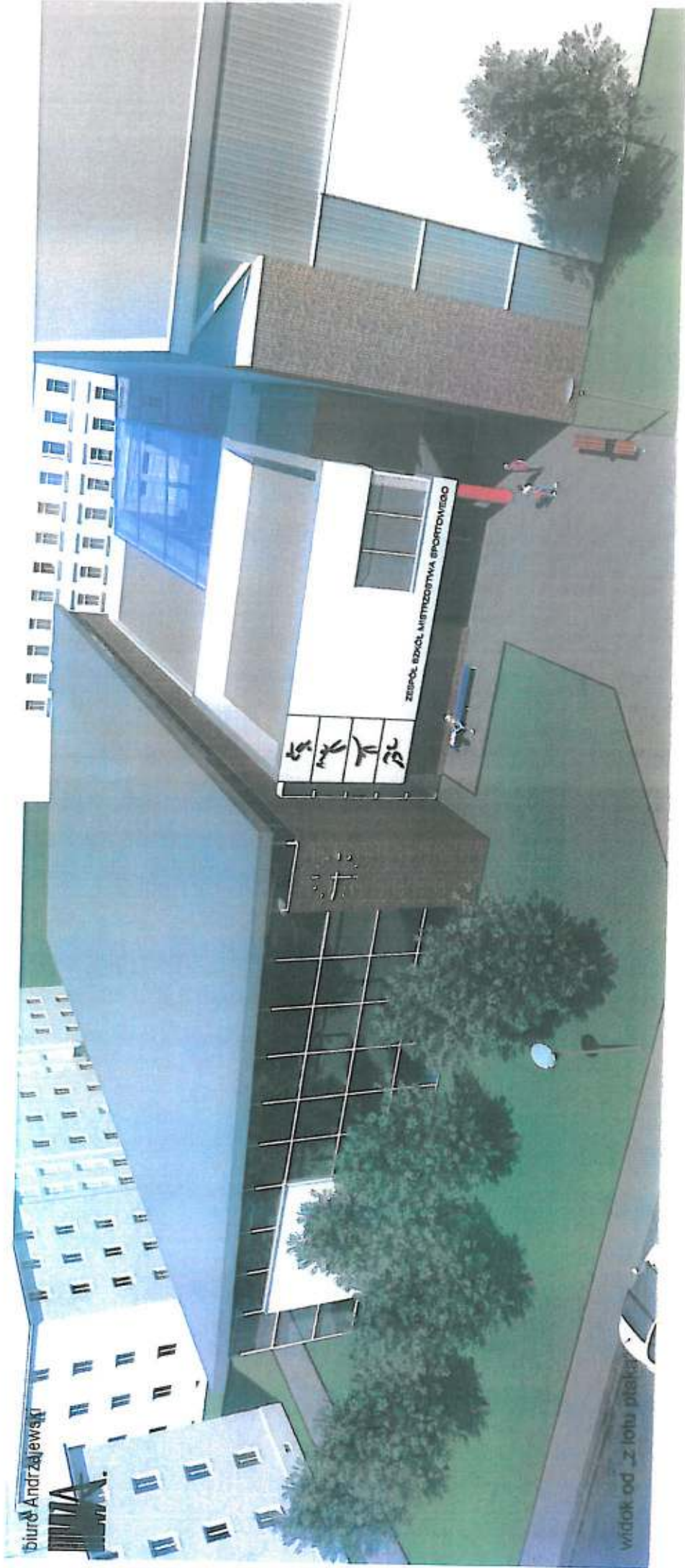
Dotyczy: inwestycji Miasta pn. „Budowa hali gimnastyki sportowej z wyposażeniem przy Zespole Szkół nr 15” przy ul. Czerkaskiej 8 w Bydgoszczy

Odpowiadając na pismo z dnia 6.05.2016 r. informuję, że opiniuję pozytywnie kolorystykę budynku hali gimnastyki sportowej na terenie Zespołu Szkół nr 15 przy ul. Czerkaskiej 8 w Bydgoszczy autorstwa architektów Elżbiety i Krzysztofa Andrzejewskich reprezentujących Biuro „ANDRZEJEWSKI”, przedstawioną w ramach projektu koncepcyjnego.

PLASTYK MIEJSKI  
Główny Specjalista  
[Signature]  
mgr Marek Iwiński

Załączniki:  
- załącznik graficzny nr 1

a/a



biuro Andrzejewski

widok od z lotu ptaka

KOLORYSTYKĘ OBJEKTU  
OPINIUJĘ POZYTYWNIIE

Bydgoszcz, dnia 16.05.2016

PLASTYK MIEJSKI  
Główny Specjalista  
*Swirski*  
mgr Marek Swirski



KOLORYS I KONSEPT  
OPINIOWANIE ARCHITECTURALNE

Bydgoszcz, dnia 16.05.2016

PLASTYK MIEJSKI  
Główny Specjalista

*Janina*  
mgr Marek Iwiński



biuro Andrzejaewski



widok od ul. Czarkaskiej

KONKRETNE OBIEKTU  
OPINIA SZYTYWNIJE

Bydgoszcz, dnia 16.05.2016

PLASTYK MIĘSKI  
Główny Specjalista  
*Jurimski.*  
mgr Marek Iwinski

**URZĄD MIASTA**

Bydgoszcz

Wydział Zarządzania Komunalnej  
Infrastrukturą i Ochrony Środowiska2  
Bydgoszcz, dnia ..03... marca 2016 r.

WGK-III.7012.35.2016JO

ID: 256220

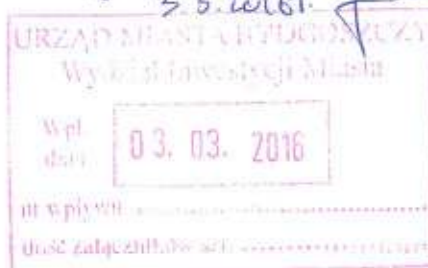
Pani

Lucyna Kojder – Szweda

Dyrektor

Wydziału Inwestycji

u miejscu

Wpł.  
dot.

03.03.2016

III wpl.wpl.

data załącznika

2P, B. 1 2000v 8M

K.R.J. Z. P. wiede  
3.3.2016

3.3.2016v

D. Pionek

03.03.2016

Temat: wycinka drzew i krzewów z terenu Zespołu Szkół nr 15 przy ul. Czerkaskiej 8 w związku z planowaną inwestycją Miasta pn. „Budowa hali gimnastyki sportowej z wyposażeniem przy Zespole Szkół Nr 15 Mistrzostwa Sportowego w Bydgoszczy – I etap dokumentacja projektowa”

W odpowiedzi na pismo znak WIM.I-7011.212.1.2014.DP, z dnia 12 lutego 2016 r., w sprawie jw., informuję, że w dniu 29 lutego 2016 r. przeprowadzono oględziny terenu planowanej inwestycji. Ustalono, że proponowana lokalizacja hali koliduje ze starodrzewem: 3 lipami drobnolistnymi (w tym jedna dwupienna), 2 gługami (w tym jeden suchy), okazałym krzewiastym cisem, młodymi nasadzeniami świerkowymi (3 okazy) oraz żywoplotem rosnącym od strony ul. Czerkaskiej. Z uwagi na poważne straty przyrodnicze wynikające z konieczności usunięcia drzew i krzewów niezbędne jest zaplanowanie nasadzeń rekompensujących te straty w ilościach: dwa drzewa liściaste za jedno usunięte drzewo liściaste, dwa drzewa iglaste za jedno usunięte drzewo iglaste oraz 2 m<sup>2</sup> krzewów w zamian za 1m<sup>2</sup>. Proszę o przedłożenie do WGK inwentaryzacji zieleni kolidującej z inwestycją oraz projektu nasadzeń zastępczych.

Wskazuję, że cis pospolity, jest gatunkiem podlegającym ochronie gatunkowej ściślejszej na podstawie rozporządzenia Ministra Środowiska z dnia 9 października 2014 r. w sprawie ochrony gatunkowej roślin (Dz. U. poz. 1409). W trakcie oględzin z udziałem Dyrektora ww. placówki, ustalono, że omawiany okaz został posadzony przez nauczycieli. Ww. rozporządzenie ma zastosowanie wyłącznie do dziko występujących roślin, nie dotyczy więc ww. okazu cisa.

Przygotowując i realizując prace budowlane należy pamiętać o obowiązku ochrony drzew i krzewów rosnących w sąsiedztwie inwestycji, przewidzianych do zachowania (dotyczy to tak części nadziemnych jak i podziemnych). Na podstawie art. 87a ustawy z dnia 16.04.2014 r. o ochronie przyrody (Dz. U. z 2015 r. poz. 1651 z późn. zm.) oraz art. 75 ust. 1- ust. 3 ustawy z dnia 27 kwietnia 2001 r. Prawo ochrony środowiska (Dz. U. z 2013 r. poz. 1232 z późn. zm.) inwestor zobowiązany jest podjąć działania zmierzające do ochrony zieleni. W związku z powyższym, w przypadku naruszenia korzeni drzew lub krzewów, należy je przyciąć ostrym narzędziem przy krawędzi wykopu i zabezpieczyć przed zasychaniem poprzez okrywanie matami słomianymi i polewanie gruntu wodą (zależnie od warunków pogodowych i faktycznych potrzeb). Pnie drzew rosnących w sąsiedztwie inwestycji należy zabezpieczyć przed ewentualnymi otarciami. W celu ochrony pni należy stosować osłony z mat lub desek. Osłon nie należy mocować bezpośrednio do drzew. Należy ograniczać prace w rzucie korony drzew i realizować je w sposób wykluczający uszkodzenie konarów i gałęzi. Przemieszczenia ciężkiego sprzętu w sąsiedztwie krzewów i w rzutach koron drzew należy wykluczyć.

DYREKTOR WYDZIAŁU

Wiesław Zmarstowski



Inwentaryzacja drzew i krzewów wraz z oceną dendrologiczną  
obejmująca teren Zespołu Szkół nr 15 przy ul. Czerkaskiej 8  
w Bydgoszczy

Autor: Ewa Wachowiak

Bydgoszcz, kwiecień 2016

## 1. Przedmiot opracowania

Przedmiotem opracowania jest inwentaryzacja zieleni, w tym drzew i krzewów z oceną dendrologiczną, wchodzących w kolizję z lokalizacją planowanej hali gimnastyki sportowej z łącznikiem do budynku szkoły/hali gimnastycznej (dz. ew. nr 14, 15 obr. 172 w Bydgoszczy). Inwentaryzację sporządzono zgodnie z wymogami art. 83 ust. 4 ustawy z dnia 16 kwietnia 2004r. o ochronie przyrody Dz. U. Nr 92, poz. 880.

## 2. Położenie

Zieleń usytuowana jest w obrębie placu zespołu Szkół nr 15 w Bydgoszczy, pomiędzy budynkiem szkoły, a jego ogrodzeniem. Drzewa rosną w układach liniowych, oddalone od siebie, przez co korony się nie stykają. Krzewy stanowią ozdobne nasadzenia, rosną w większym zagęszczeniu, tworząc układ liniowy.

## 3. Metodyka

Ocenę stanu poszczególnych drzew oceniono metodą wizualną. Podczas prac terenowych wykonano inwentaryzację drzew i krzewów z pomiarami obwodów, średnic koron wybranych drzew wraz z opisem ich stanu zdrowotnego, znajdujących się na terenie opracowania. Każdy obiekt został oznaczony numerem identyfikacyjnym według poniższego wzoru:

l – drzewo

lk – krzew

Informacje zebrane w terenie zostały zebrane w postaci tabeli zbiorczej (Tab. 1), a także naniesione na mapę informacyjną terenu objętego inwestycją z MPG z dn. 17.12.2015 r. (Ryc. 1)

Pomiarów dokonano na osobnikach mających ponad 10 lat. Każde drzewo zostało opisane w następujący sposób:

- 1) Nadano numer identyfikacyjny każdemu osobnikowi.
- 2) Określono gatunek drzewa/krzewu (w tabeli inwentaryzacyjnej podano łacińską i polską nazwę gatunkową). W przypadku drzew owocowych lub trudnych do identyfikacji mieszańców podano jedynie nazwę rodzajową, np. *Populus sp.* (topola). Nazewnictwo za Mirek i n. 2002.
- 3) Wykonano podstawowy pomiar dendrometryczny:
  - obwód drzewa (pomiaru dokonano taśmą mierniczą z dokładnością do 1 cm na wysokości 1.3 metra od podłoża). W przypadku drzew rosnących na zboczu i pochylonych, zmierzono obwód na wysokości 1,3 m mierzonego od podłoża po pochylonej lub bliższej stoku stronie drzewa. W przypadku drzew wielopniowych (rozwidlających się tuż nad ziemią) zastosowano pomiar wszystkich pni;
  - zmierzono zasięg korony (średnica korony w jej najszerszym miejscu).

4) Odnotowano występujące wady i uszkodzenia drzewa, wpływające na jego stan zdrowotny i stabilność oraz występujące szkodniki i ślady chorób, w tym posusz i witalność drzewa/krzewu.

5) Oceniono kolizyjność usytuowania drzew/krzewów z planowaną inwestycją i zalecenia co do dalszych prac.

6) Krzewy opisano nadając poszczególnym osobnikom lub grupom krzewów numer identyfikacyjny, podano gatunek (nazwa łacińska oraz polska), oszacowano zajmowaną powierzchnię wyrażoną w m<sup>2</sup>.

7) Opłatę za wycięcie drzew na potrzeby potencjalnej inwestycji naliczono zgodnie z Monitorem Polskim z dn. 28 października 2015 r. w sprawie stawek opłat za usunięcie drzew i krzewów na rok 2016, Poz. 1064. Stawki różnicujące wzięto z Rozporządzenia Ministra Środowiska z dnia 13 października 2004 r. w sprawie stawek opłat dla poszczególnych rodzajów i gatunków drzew (Dz.U. 2004 nr 228 poz. 2306).

### **3. Ocena stanu i zalecenia pielęgnacyjne**

Szczegółowy opis stanu drzew, ich zdrowotność i zalecenia pielęgnacyjne zawiera tabela I.

### **4. Zabezpieczenie pni drzew**

W przypadku prowadzenia prac budowlanych w pobliżu drzew, należy je odpowiednio zabezpieczyć przed uszkodzeniami.

Pnie drzew należy zabezpieczyć poprzez:

- oszalowanie ich deskami na wysokość ponad 150 cm tak aby przylegały szczelnie na całej powierzchni pnia a dolna część każdej deski była lekko wkopana. Jeśli jest to niemożliwe (np. przez nabiegi korzeniowe), należy je obsypać ziemią lub zastosować dodatkowa opaskę z drutu lub z taśmy stalowej. Opaski takie należy stosować w odległości co 40 - 60 cm od siebie, czyli minimum trzy na pniu. W miejscach, gdzie płaszczyzna desek nie jest w stanie przylegać do pnia (np. na skutek istniejących skrzywień czy wypukłości), powstałą przestrzeń między pniem i deskami wypełnić torfem lub jutą.

-dokładne owinięcie matami ze słomy pnia które mocuje się drutem lub syntetycznym sznurkiem w odległości co 40 - 50 cm od siebie. Wadą takiego sposobu zabezpieczenia jest jego mała odporność na wszelkiego typu otarcia. Dlatego od strony gdzie może być narażone na kontakt ze sprzętem np. przy drogach dojazdowych) matę należy dodatkowo oszalować deskami.

Zabezpieczenie koron drzew:

- podwiązywanie gałęzi narażonych na uszkodzenia
- wykonywanie dodatkowych osłon między drzewem, a budynkiem
- wykonanie cięć redukcyjnych korony (zgodnie z zasadami chirurgii drzew)

Składowanie materiałów i postój sprzętu budowlanego

- w obrębie koron i pni nie wolno składować żadnych materiałów chemicznych i budowlanych

- nie wolno wylewać wody z osadami cementowymi, wapiennymi lub zawierającymi substancje trujące
- zakaz postoju i poruszania się ciężkim sprzętem budowlanym
- zakaz zagęszczania gruntu (wałowanie należy ograniczyć do minimum) w obrębie korzeni

## 5. Kompensacja przyrodnicza

Zaleca się kompensację przyrodniczą w przypadku usunięcia poszczególnych drzew/krzewów. Kompensacja ma polegać na nasadzeniach zastępczych, rozumianych jako posadzenie drzew lub krzewów, w liczbie nie mniejszej niż liczba usuwanych drzew lub o powierzchni nie mniejszej niż powierzchnia usuwanych krzewów.

## 6. Wnioski

Stan zdrowotny inwentaryzowanej dendroflory jest średni. Jedno drzewo (nr 4 – *Crataegus monogyna*), jest uschnięte, wskazane do usunięcia. Na pozostałych osobnikach widać efekty prowadzenia zabiegów pielęgnacyjnych w postaci cięć sanitarnych. Często są to zabliźnione rany po odcięciu konarów i gałęzi. Brak infekcji grzybowych świadczy o dobrej kondycji drzew. Drzewo nr 2 (*Tilia cordata*) ma niewłaściwą budowę, rozwidła się na dwa pnie w części odziomka. Jeden z pni jest nieznacznie pochylony, przez co statyka drzewa jest zachwiana. Na chwilę obecną nie stanowi jednak zagrożenia.

Nie odnotowano gatunków chronionych lub drzew o wymiarach pomnikowych.

Należy usunąć drzewa kolidujące z robotami budowlanymi prowadzonymi w pobliżu drzew lub kolidujące z całą inwestycją, gdyż prace te będą szkodziły drzewom, a wykonanie prac bez usunięcia drzew jest niemożliwe.

Na czas prac budowlanych należy zabezpieczyć drzewa przewidziane do zachowania.

W przypadku usunięcia drzew/krzewów należy zastosować kompensację przyrodniczą.

Załączniki:

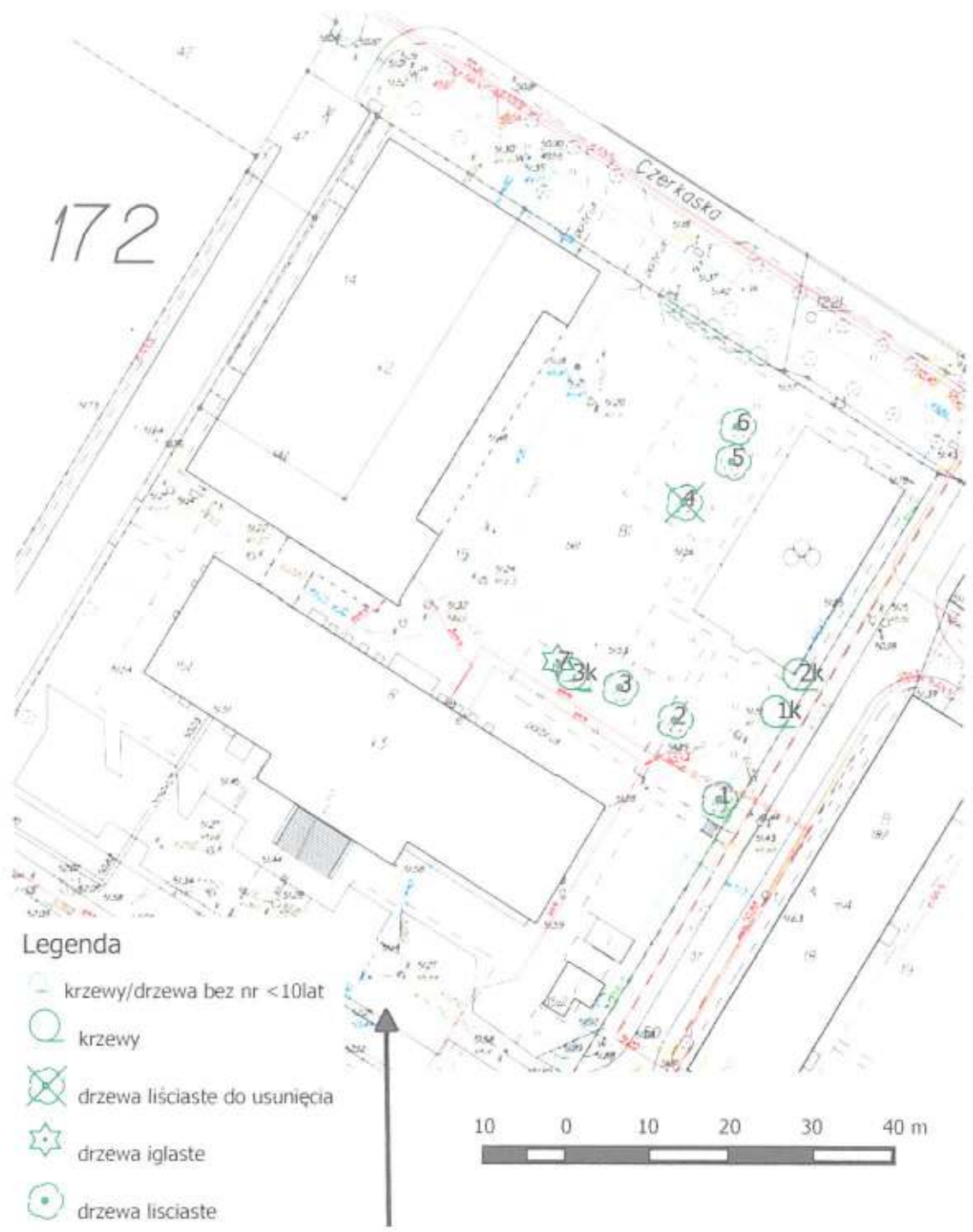
1. Tabela 1. Wykaz inwentaryzowanych drzew i krzewów z opisem
2. Ryc. 1 Mapa rozmieszczenia drzew
3. Dokumentacja fotograficzna

## Załącznik 1

Tabela 1. Wykaz inwentaryzowanych drzew i krzewów z opisem

L.p	Gatunek (nazwa łacińska)	Gatunek (nazwa polska)	Obwód pnia (cm) na wys. 1,3 m/ powierzchnia: w m <sup>2</sup>	Średnica korony wybranych drzew (cm)	Stan zdrowia	Uwag, zalecenia, kolizyjność
1.	<i>Acer platanoides</i>	Klon zwyczajny	130		Drzewo po zabiegach pielęgnacyjnych, z uszkodzeniami. Konary główne z odciętymi wierzchołkami – świeże rany, nie zabliźnione. Na pniu ślady po cięciach, w całości zabliźnione. Brak posuszu w koronie. Wyraźne blizny mrozowe na pniu.	Brak uwag.
2.	<i>Tilia cordata</i>	Lipa drobnolistna	2 pnie: 88 55	8,5	Drzewo rozwidła się na dwa przewodniki konkurencyjne w odziomku. Jeden pień przechylony pod kątem 10 st., rozwidła się na dwa konary (zakorek w rozwidleniu) - powyżej 1,50 m. Lekkie uszkodzenia mechaniczne (ślady pisaków na pniu). Widoczne stare zabliźnione rany po cięciach oraz świeże rany – kikuty gałęzi głównych po zabiegach pielęgnacyjnych.	Rozwidlenie w odziomku stwarza zagrożenie rozłamania w przyszłości, na tym etapie rozwoju statyka stabilna. <i>Ewentualny koszt wycinki:</i> 88 $cm * 91,54 * 2,37 = 19091,58 \text{ zł}$ 55 $cm * 91,54 * 2,37 = 11932,23 \text{ zł}$
3.	<i>Tilia cordata</i>	Lipa drobnolistna	104	7,5	Brak posuszu w koronie. Konstrukcja właściwa. Drzewo z licznymi śladami po cięciach pielęgnacyjnych, w tym rany częściowo zabliźnione lub kikuty gałęzi po odcięciu/oderwaniu wierzchołków. Korona rozłożysta.	Zaleca się pozostawienie drzewa i zabezpieczenie przed pracami remontowymi. W przypadku braku możliwości zmiany koncepcji projektu, <i>ewentualny koszt wycinki:</i> 104 $cm * 91,54 * 3,70 = 35224,59 \text{ zł}$
4.	<i>Crataegus monogyna</i>	Głóg jednoszyjkowy	130		Drzewo w bardzo złej kondycji, usychające, w większości bez pąków. Próchniejący pień w części odciętego konaru, duże pęknięcie pionowe pnia. Posusz w koronie 30 %. Rozwidlenie konarów głównych	Ze względu na bardzo zły stan zdrowia zaleca się wycięcie. <i>koszt wycinki:</i> $130cm * 91,54 * 3,70 = 44030,74 \text{ zł}$

					powyżej 1,50 m.	
5.	<i>Tilia cordata</i>	Lipa drobnolistna	110		Liczne zgrubienia na pniu wraz z odrosłami. Drzewo po zabiegach pielęgnacyjnych – usunięte wierzchołki gałęzi głównych. Rany częściowo zabliźnione. Pień rozwidła się na dwa przewodniki konkurencyjne powyżej 1,50 m (zakorek w rozwidleniu).	W przypadku braku możliwości zachowania drzewa, ewentualny koszt wycinki: $110\text{cm} * 91,54 * 3,70 = 37256,78\text{zł}$
6.	<i>Crataegus monogyna</i>	Głóg jednoszyjkowy	114		Pień rozwidła się na dwa przewodniki konkurencyjne powyżej 1,50 m. Drzewo po zabiegach pielęgnacyjnych – liczne ślady po cięciach, w tym niezabliźnione, świeże. Pień lekko pochylony.	W przypadku braku możliwości zachowania drzewa, ewentualny koszt wycinki: $114\text{cm} * 91,54 * 3,70 = 38611,57\text{zł}$
7.	<i>Taxus baccata</i>	Cis pospolity	94 (u podstawy pnia)		Wielopienny. Powierzchnia 35 m <sup>2</sup> , rozłożysty.	Drzewo o koronie rozłożystej, zdrowe. Brak uwag.
1k	<i>Thuja occidentalis</i>	Żywotnik zachodni	14		Grupa 14 osobników rosnących wzdłuż płotu	Iglaste krzewy ozdobne. Brak uwag.
2k	<i>Caragana arborescens</i>	Karagana syberyjska	3		Krzew ozdobny o wys. do 4 m.	Nasadzenia. Brak uwag.
3k	<i>Picea abies</i>	Świerk pospolity	1		Okaz do 2,30 m wysokości.	Nasadzenia, w sąsiedztwie dwóch młodych świerków (< 10 lat). Brak uwag.



Ryc. 1 Mapa rozmieszczenia drzew

Załącznik 3 – Dokumentacja fotograficzna



Fot. 1. Drzewa od strony frontu budynku głównego szkoły, przy planowanej hali sportowej (fot. E. Wachowiak)



Fot. 2. Głóg jednoszyjkowy – drzewo nierokujące przeżycia, w złej kondycji (fot. E. Wachowiak) →



Fot. 3. Lipa drobnolistna – drzewo w obrębie obszaru opracowania, w dobrej kondycji (fot. E. Wachowiak)