

WYJAŚNIENIA TREŚCI SWZ

dot.: postępowania o udzielenie zamówienia publicznego, numer sprawy: ZP.271.1.31.2023, nazwa zadania: „**Budowa kompleksu sportowo – rekreacyjnego w miejscowości Pstrągowa**”.

Zgodnie z art. 284 ust. 2 i ust. 6 ustawy z dnia 11 września 2019 roku Prawo zamówień publicznych (t. j. Dz. U. z 2023 r. poz. 1605 ze zm.), w odpowiedzi na skierowane do zamawiającego pytania dotyczące treści specyfikacji warunków zamówienia informujemy:

Pytanie nr 1:

W dokumentacji projektowej, tj. w opisie technicznym i STWIORB pojawiają się parametry sztucznej trawy. W obu dokumentach są one rozbieżne. Proszę o wskazanie prawidłowego dokumentu.

Odpowiedź nr 1:

Z uwagi na rozbieżności pomiędzy opisem technicznym a STWIORB, Zamawiający podaje parametry jakim powinna odpowiadać sztuczna trawa:

WYMAGANIA DOT. NAWIERZCHNI Z TRAWY SYNTETYCZNEJ NA BOISKO PIŁKARSKIE

- *typ włókna: 2 lub 3 rodzaje włókien w jednym pęczku; (kombinacja włókien monofil i fibryl)*
- *Wysokość włókna: 45-50 mm*
- *Grubość włókna monofilowego: min. 320 mikronów*
- *Dtex: 13 000 – 20 000 dtex*
- *Waga włókna: min. 1 800 gr/m² (z tolerancją do 10%)*
- *Waga całkowita : 2500 - 3500gr/m²*
- *Wytrzymałość na wyrywanie pęczków: min. 45 N (nie postarzone)*
- *Wypełnienie nawierzchni: granulaty gumowy EPDM z produkcji pierwotnej*
- *Kolorystyka: zielony (możliwe dwa odcienie)*
- *Linie segregacyjne: wklejane w nawierzchnie, w kolorze białym,*
- *Nawierzchnię syntetyczną ze sztucznej trawy układać na macie amortyzującej gr. min. 10 mm*
- *Nawierzchnię ułożoną i zamocowaną zgodnie z instrukcją producenta należy zasypać suchym i sortowanym piaskiem kwarcowym oraz granulatem gumowym EPDM wg proporcji zalecanych przez producenta.*

Wymagane dokumenty dot. nawierzchni jakie Wykonawca przedłoży Zamawiającemu przed jej wbudowaniem w celu akceptacji i potwierdzenia zgodności z wymaganiami zamawiającego:

- *Kompletny raport z badań na zgodność z normą PN-EN 15330-1:2013 wykonanych przez niezależne laboratorium badające nawierzchnie sportowe, potwierdzające wymagane parametry techniczne nawierzchni*
- *Karta techniczna nawierzchni autoryzowana przez producenta potwierdzająca spełnienie wyspecyfikowanych wymagań technologicznych*
- *Autoryzacja producenta systemu upoważniająca do instalacji konkretnej nawierzchni na danym zadaniu wraz z potwierdzeniem udzielenia gwarancji (w oryginale)*
- *Aktualny Atest Higieniczny PZH lub dokument równoważnej instytucji z państwa członkowskiego Unii Europejskiej/EFTA dla poszczególnych elementów nawierzchni*

- (maty amortyzującej, wypełnienia z EPDM, trawy syntetycznej). Nie dopuszcza się przedkładania dokumentów pochodzących z innych instytucji lub zakładów naukowych*
- *Kompletny raport z badań potwierdzający bezpieczeństwo ekologiczne oraz zawartość pierwiastków chemicznych, spełniająca wymagania stosownych norm, wydany przez niezależne laboratorium posiadające akredytację (uprawnienia do prowadzenia takich badań) dot. maty amortyzującej, wypełnienia z EPDM, trawy syntetycznej*

Pytanie nr 2:

Proszę również o potwierdzenie, że Zamawiający oczekuje wykonania na bieżni nawierzchni poliuretanowej typu natrysk gr 13 mm w wersji przepuszczalnej dla wody na przepuszczalnej podbudowie z kruszywa oraz włącznie z warstwą ET.

Odpowiedź nr 2:

Zamawiający wymaga wykonania przepuszczalnej wodę nawierzchni poliuretanowej grubości minimalnej 13 mm składającej się z dwóch warstw: bazy z mieszanki granulatu gumowego i lepiszcza poliuretanowego układanego mechanicznie bezspoinowo o grubości 10 do 11 mm pokrytej warstwą z poliuretanowej mieszanki z granulatem EPDM grubości 2 do 3 mm nakładanej natryskowo. Nawierzchnie należy ułożyć na przepuszczalnej wodę warstwie z mieszanki gumowej i kruszywa kwarcowego połączonych lepiszczem poliuretanowym gr min. 35 mm, układanej na warstwie z kruszywa naturalnego.

Pytanie nr 3:

Proszę też o potwierdzenie że nawierzchnia ma być w całości w kolorze ceglasto-czerwony RAL 3016.

Odpowiedź nr 3:

Nawierzchnię należy wykonać w kolorze RAL 3016.

Pytanie nr 4:

W związku z zamieszczeniem parametrów nawierzchni poliuretanowej określonego producenta i wskazaniem nazwy handlowej, zwracamy się z wnioskiem o dopuszczenie wszystkich nawierzchni poliuretanowych typu natrysk, które zostały przebadane i ocenione na zgodność z normą PN EN 14877:2014-02. Zamieszczone parametry nawierzchni poliuretanowej odnoszą się wyłącznie do 1 wyrobu i jednego producenta, ograniczając ty samym udział pozostałych oferentów.

Odpowiedź nr 4:

Zamawiający dopuści wszystkie nawierzchnie poliuretanowe typu natrysk spełniające następujące wymagania:

- Grubość całkowita [mm]: 13 – 15 mm
- Wytrzymałość na rozciąganie [Mpa]: większa niż 0,5
- Wydłużenie przy zerwaniu [%]: 50-140
- Amortyzacja wstrząsów (redukcja siły)(23st.C) [%]: większa niż 35
- Odształcenie pionowe (23 st. C) [mm]: nie większe niż 2,1
- Odporność na zużycie przy ścieraniu: 0,50 – 1,00
- Opór poślizgu na suchej nawierzchni: 85-105
- Opór poślizgu na mokrej nawierzchni: 55-80

Wymagane dokumenty dot. nawierzchni jakie Wykonawca przedłoży Zamawiającemu przed jej wbudowaniem w celu akceptacji i potwierdzenia zgodności z wymaganiami zamawiającego:

- Kompletny raport z badań na zgodność z normą PN-EN 14877:2014-02 wykonanych przez niezależne laboratorium badające nawierzchnie sportowe, potwierdzające wymagane parametry techniczne nawierzchni;
- Karta techniczna nawierzchni autoryzowana przez producenta potwierdzająca spełnienie wyspecyfikowanych wymagań technologicznych;
- Autoryzacja producenta systemu upoważniająca do instalacji konkretnej nawierzchni na danym zadaniu wraz z potwierdzeniem udzielenia gwarancji (w oryginale);
- Aktualny Atest Higieniczny PZH lub dokument równoważnej instytucji z państwa członkowskiego Unii Europejskiej/EFTA, Nie dopuszcza się przedkładania dokumentów pochodzących z innych instytucji lub zakładów naukowych.

- Kompletny raport z badań potwierdzający bezpieczeństwo ekologiczne oraz zawartość pierwiastków chemicznych, spełniającą wymagania stosownych norm, wydany przez niezależne laboratorium posiadające akredytację.

Pytanie nr 5:

Proszę o potwierdzenie, że Inwestor oczekuje wykonania na bieżni nawierzchni poliuretanowej typu natrysk gr ok. 13 mm składającej się z warstwy SBR (10-11 mm) i warstwy z granulatu EPDM ok. 2 mm wykonana metoda natryskową na warstwie stabilizującej tzw ET gr 35 mm , nawierzchnia poliuretanowa w kolorze ceglasto-czerwonym RAL 3016, która posiada następujące dokumenty:

- *potwierdzenie zgodności z PN-EN 14788:2014*
- *certyfiakat WA*
- *aktualne badania WA*
- *karta techniczna*
- *atest higieniczny*
- *badania zawartości pierwiastków metali ciężkich zgodnie z DIN 18035-6:2014 oraz bardziej rygorystyczną normą DIN 18035-6:2021-08*
- *badania na mrozoodporność*

Odpowiedź nr 5:

Odpowiedz na pytanie została zawarta w odpowiedzi do pytania 2, 3 i 4.

Pytanie nr 6:

Prosimy o dopuszczenie maty prefabrykowanej shockpad o grubości min. 10 mm.

Wymaganie konkretnej grubości shock padu jest wymogiem ograniczającym uczciwą konkurencję. Istnieje wiele systemów traw syntetycznych z różnym shockpadem spełniających, co jest najważniejsze, wymagania FIFA Quality Concept for Football Turf. Określenie minimalnej grubości shock padu na poziomie min. 12mm jest wymaganie użytym tylko i wyłącznie w celu zawężenia konkurencji. Taki zapis eliminuje wszystkie systemy zawierające matę elastyczną o grubości 10mm, które są najczęściej używane w większości systemów nawierzchni. W związku z tym prosimy o zmianę grubości maty elastycznej na min. 10mm ewentualnie wprowadzenie zapisu, że typ shock padu oraz jego grubość ma być zgodna z badaniem specjalistycznego laboratorium np. Labosport lub ISA – Sport lub Sports Labs Ltd Zamawiający wydatkuje środki publiczne i jego rolą jest wybranie oferty jak najkorzystniejszej zarówno jakościowo jak i finansowo, dlatego powinien tak opisać przedmiot zamówienia, aby jak największa ilość oferentów mogła wystartować w tym przetargu, nie utrudniając dostępu do zamówienia potencjalnym wykonawcom. Zamawiający winien również dołożyć wszelkich starań aby określić wymagania w sposób nie budzący jakichkolwiek podejrzeń i niezgodności z wytycznymi i standardami obowiązującymi w branży. Proponowane zmiany nie wpływają na jakość oferowanej sztucznej trawy, a zezwolenie na nie przyczyni się do większej konkurencyjności co tylko wpłynie na uzyskanie lepszej ceny oferenta.

Mając powyższe na uwadze prosimy o przychylenie się do naszego wniosku.

Odpowiedź nr 6:

Zamawiający dopuszcza maty amortyzujące prefabrykowane o grubości min 10 mm.

Pytanie nr 7:

W związku z rozbieżnościami pojawiającymi się w dokumentacji przetargowej (różne parametry sztucznej trawy w opisie technicznym oraz STWiORB), prosimy o potwierdzenie, że Zamawiający wymaga nawierzchni z trawy syntetycznej o parametrach i dokumentach wskazanych poniżej:

- skład włókna: polietylen (PE) 100%
- rodzaj i przekrój włókien: włókno monofilowe z wtopionym rdzeniem wzmacniającym zapewniającym sztywność włókna.
- wysokość włókien: min 45 mm, max 50 mm
- grubość włókna monofilowego: min. 340 µm,
- Dtex: min. 16 000,
- ilość pęczków: min. 9100/m²
- ilość włókien: min. 145 000/m²
- wyrywanie pęczka po starzeniu: min. 100N

- łączenie klejone po starzeniu: min. 135/ 100mm
- waga pojedynczego włókna: min 1590 g/m2
- waga całkowita trawy: min. 3250 g/m2
- podkład trawy: lateksowy
- przepuszczalność wody dla całego systemu sztucznej trawy: min 2000 mm/hr

Wykaz dokumentów i oświadczeń na potwierdzenie, że oferowane dostawy, usługi, roboty budowlane spełniają wymagania określone przez Zamawiającego w dokumentacji projektowej.

1. Raport z badań laboratoryjnych potwierdzających spełnienie wymogów FIFA Quality Programme for Football Turf dotyczący oferowanego systemu nawierzchni syntetycznej (sztuczna trawa + wypełnienie granulat EPDM z recyklingu/techniczny) wykonanych przez akredytowane przez FIFA laboratorium (np. Labosport, ISA Sport, Sportlabs) potwierdzające jakość produktu na najwyższym poziomie FIFA Quality Pro – edycja 2015 (dostępny na www.FIFA.com) wraz z potwierdzeniem wszystkich wymaganych parametrów technicznych.
2. Badanie laboratoryjne oferowanego systemu sztucznej trawy (sztuczna trawa + wypełnienie granulat EPDM z recyklingu/techniczny) na zgodność z normą PN-EN 15330-1:2013 wykonane przez specjalistyczne laboratorium posiadające odpowiednią akredytację.
3. Raport z badań testu Lisport na min. 150 000 cykli dla włókna oferowanej trawy syntetycznej przeprowadzony przez niezależne i akredytowane przez FIFA laboratorium zgodnie z normą EN 15306 „Nawierzchnie do otwartych terenów sportowych – narażenie trawy na oddziaływania” potwierdzający, że włókno oferowanej trawy syntetycznej po min. 150 000 cykli nie wykazuje poważnych uszkodzeń.
4. Dokument potwierdzający posiadanie przez producenta aktualnego statusu FIFA PREFERRED PRODUCER (FPP).
5. Świadectwo higieny (atesty PZH) dla sztucznej trawy oraz granulatu gumowego EPDM z recyklingu/techniczny.
6. Autoryzacja producenta trawy syntetycznej, wystawiona dla wykonawcy na realizowaną inwestycję wraz z potwierdzeniem gwarancji udzielonej przez producenta na tę nawierzchnię.
7. Dokument wydany przez akredytowane laboratorium/instytut potwierdzający, że oferowana sztuczna trawa nadaje się w 100% do recyklingu.

Zamawiający wydatkuje środki publiczne i jego rolą jest wybranie oferty jak najkorzystniejszej zarówno jakościowo jak i finansowo, dlatego powinien tak opisać przedmiot zamówienia, aby jak największa ilość oferentów mogła wystartować w tym przetargu, nie utrudniając dostępu do zamówienia potencjalnym wykonawcom. Zamawiający winien również dołożyć wszelkich starań aby określić wymagania w sposób nie budzący jakichkolwiek podejrzeń i niezgodności z wytycznymi i standardami obowiązującymi w branży. Proponowane zmiany nie wpływają na jakość oferowanej sztucznej trawy, a zezwolenie na nie przyczyni się do większej konkurencyjności co tylko wpłynie na uzyskanie lepszej ceny oferenta.

Mając powyższe na uwadze prosimy o przychylenie się do naszego wniosku.

Odpowiedź nr 7:

Zamawiający wymaga nawierzchni z trawy syntetycznej o parametrach i dokumentach wskazanych poniżej:

- *typ włókna: 2 lub 3 rodzaje włókien w jednym pęczku; (kombinacja włókien monofil i fibryl)*
- *Wysokość włókna: 45-50 mm*
- *Grubość włókna monofilowego: min. 320 mikronów*
- *Dtex: 13 000 – 20 000 dtex*
- *Waga włókna: min. 1 800 gr/m2 (z tolerancją do 10%)*
- *Waga całkowita : 2500 - 3500gr/m2*
- *Wytrzymałość na wyrywanie pęczków: min. 45 N (nie postarzane)*
- *Wypełnienie nawierzchni: granulaty gumowy EPDM z produkcji pierwotnej*
- *Kolorystyka: zielony (możliwe dwa odcienie)*
- *Linie segregacyjne: wklejane w nawierzchnie, w kolorze białym,*

- Nawierzchnię syntetyczną ze sztucznej trawy układać na macie amortyzującej gr. min. 10 mm

- Nawierzchnię ułożoną i zamocowaną zgodnie z instrukcją producenta należy zasypać suchym i sortowanym piaskiem kwarcowym oraz granulatem gumowym EPDM wg proporcji zalecanych przez producenta.

Wymagane dokumenty dot. nawierzchni jakie Wykonawca przedłoży Zamawiającemu przed jej wbudowaniem w celu akceptacji i potwierdzenia zgodności z wymaganiami Zamawiającego:

- Kompletny raport z badań na zgodność z normą PN-EN 15330-1:2013 wykonanych przez niezależne laboratorium badające nawierzchnie sportowe, potwierdzające wymagane parametry techniczne nawierzchni
- Karta techniczna nawierzchni autoryzowana przez producenta potwierdzająca spełnienie wyspecyfikowanych wymagań technologicznych
- Autoryzacja producenta systemu upoważniająca do instalacji konkretnej nawierzchni na danym zadaniu wraz z potwierdzeniem udzielenia gwarancji (w oryginale)
- Aktualny Atest Higieniczny PZH lub dokument równoważnej instytucji z państwa członkowskiego Unii Europejskiej/EFTA dla poszczególnych elementów nawierzchni (maty amortyzującej, wypełnienia z EPDM, trawy syntetycznej). Nie dopuszcza się przedkładania dokumentów pochodzących z innych instytucji lub zakładów naukowych
- Kompletny raport z badań potwierdzający bezpieczeństwo ekologiczne oraz zawartość pierwiastków chemicznych, spełniająca wymagania stosownych norm, wydany przez niezależne laboratorium posiadające akredytację (uprawnienia do prowadzenia takich badań) dot. maty amortyzującej, wypełnienia z EPDM, trawy syntetycznej

Pytanie nr 8:

Szanowni Państwo, zawarte w projekcie parametry nawierzchni poliuretanowej jednoznacznie wskazują na jednego producenta nawierzchni-firmę Conica. Parametry są zawężone i pomimo tego, że na rynku funkcjonuje kilku producentów (ich nawierzchnie spełniają obowiązującą normą, posiadają atesty PZH) nie będą w stanie zaoferować produktu. Taka sytuacja ogranicza możliwość złożenia oferty przez Wykonawcę, a Zamawiającego naraża na dyktat cenowy jednej firmy. W związku z powyższym wnosimy o dopuszczenie nawierzchni w wymaganej przez Zamawiającego technologii, która spełnia parametry obowiązującej normy europejskiej.

Odpowiedź nr 8:

Zamawiający dopuści wszystkie nawierzchnie poliuretanowe typu natrysk spełniające następujące wymagania:

- Grubość całkowita [mm]: 13 – 15 mm
- Wytrzymałość na rozciąganie [Mpa]: większa niż 0,5
- Wydłużenie przy zerwaniu [%]: 50-140
- Amortyzacja wstrząsów (redukcja siły)(23st.C) [%]: większa niż 35
- Odształcenie pionowe (23 st. C) [mm]: nie większe niż 2,1
- Odporność na zużycie przy ścieraniu: 0,50 – 1,00
- Opór poślizgu na suchej nawierzchni: 85-105
- Opór poślizgu na mokrej nawierzchni: 55-80

Wymagane dokumenty dot. nawierzchni jakie Wykonawca przedłoży Zamawiającemu przed jej wbudowaniem w celu akceptacji i potwierdzenia zgodności z wymaganiami zamawiającego:

- Kompletny raport z badań na zgodność z normą PN-EN 14877:2014-02 wykonanych przez niezależne laboratorium badające nawierzchnie sportowe, potwierdzające wymagane parametry techniczne nawierzchni;
- Karta techniczna nawierzchni autoryzowana przez producenta potwierdzająca spełnienie wyspecyfikowanych wymagań technologicznych;
- Autoryzacja producenta systemu upoważniająca do instalacji konkretnej nawierzchni na danym zadaniu wraz z potwierdzeniem udzielenia gwarancji (w oryginale);

- Aktualny Atest Higieniczny PZH lub dokument równoważnej instytucji z państwa członkowskiego Unii Europejskiej/EFTA, Nie dopuszcza się przedkładania dokumentów pochodzących z innych instytucji lub zakładów naukowych.
- Kompletny raport z badań potwierdzający bezpieczeństwo ekologiczne oraz zawartość pierwiastków chemicznych, spełniająca wymagania stosownych norm, wydany przez niezależne laboratorium posiadające akredytację.

Pytanie nr 9:

W związku z rozbieżnościami w projekcie, STWiORB oraz przedmiarach dotyczących wymagań parametrów trawy sztucznej prosimy o skonkretyzowanie parametrów tejże trawy.

Odpowiedź nr 9:

Z uwagi na rozbieżności pomiędzy opisem technicznym a STWiORB, Zamawiający podaje parametry jakim powinna odpowiadać sztuczna trawa:

WYMAGANIA DOT. NAWIERZCHNI Z TRAWY SYNTETYCZNEJ NA BOISKO PIŁKARSKIE

- typ włókna: 2 lub 3 rodzaje włókien w jednym pęczku; (kombinacja włókien monofil i fibryl)
- Wysokość włókna: 45-50 mm
- Grubość włókna monofilowego: min. 320 mikronów
- Dtex: 13 000 – 20 000 dtex
- Waga włókna: min. 1 800 gr/m² (z tolerancją do 10%)
- Waga całkowita: 2500 - 3500gr/m²
- Wytrzymałość na wrywanie pęczków: min. 45 N (nie postarzone)
- Wypełnienie nawierzchni: granulaty gumowy EPDM z produkcji pierwotnej
- Kolorystyka: zielony (możliwe dwa odcienie)
- Linie segregacyjne: wklejane w nawierzchnie, w kolorze białym,
- Nawierzchnię syntetyczną ze sztucznej trawy układać na macie amortyzującej gr. min. 10 mm
- Nawierzchnię ułożoną i zamocowaną zgodnie z instrukcją producenta należy zasypać suchym i sortowanym piaskiem kwarcowym oraz granulatem gumowym EPDM wg proporcji zalecanych przez producenta.

Wymagane dokumenty dot. nawierzchni jakie Wykonawca przedłoży Zamawiającemu przed jej wbudowaniem w celu akceptacji i potwierdzenia zgodności z wymaganiami zamawiającego:

- Kompletny raport z badań na zgodność z normą PN-EN 15330-1:2013 wykonanych przez niezależne laboratorium badające nawierzchnie sportowe, potwierdzające wymagane parametry techniczne nawierzchni
- Karta techniczna nawierzchni autoryzowana przez producenta potwierdzająca spełnienie wyspecyfikowanych wymagań technologicznych
- Autoryzacja producenta systemu upoważniająca do instalacji konkretnej nawierzchni na danym zadaniu wraz z potwierdzeniem udzielenia gwarancji (w oryginale)
- Aktualny Atest Higieniczny PZH lub dokument równoważnej instytucji z państwa członkowskiego Unii Europejskiej/EFTA dla poszczególnych elementów nawierzchni (maty amortyzującej, wypełnienia z EPDM, trawy syntetycznej). Nie dopuszcza się przedkładania dokumentów pochodzących z innych instytucji lub zakładów naukowych
- Kompletny raport z badań potwierdzający bezpieczeństwo ekologiczne oraz zawartość pierwiastków chemicznych, spełniająca wymagania stosownych norm, wydany przez niezależne laboratorium posiadające akredytację (uprawnienia do prowadzenia takich badań) dot. maty amortyzującej, wypełnienia z EPDM, trawy syntetycznej

Pytanie nr 10:

Z uwagi na częste praktyki przedkładania na etapie realizacyjnym technologii odmiennej od założonych przez Inwestora, czy Zamawiający będzie żądał złożenia wraz z ofertą poniższych dokumentów jako Przedmiotowych Środków Dowodowych na ofertowaną trawę sztuczną?

Złożenie tychże dokumentów na tym etapie utwierdzi Zamawiającego co do intencji zastosowania przez wykonawców oczekiwanych technologii.

a) raport z badań przeprowadzony przez specjalistyczne laboratorium (np. Labosport lub ISA-Sport lub Sports Labs Ltd, Ercat), dotyczący oferowanego systemu (nawierzchni, wypełnienia EPDM recyklingu i maty), potwierdzający zgodność jej parametrów z FIFA Quality Programme for Football Turf (edycja 2015) dla poziomu Quality Pro i Quality oraz potwierdzający minimalne parametry oferowanej trawy syntetycznej określone przez Zamawiającego (dostępny na www.FIFA.com)

b) raport z badań laboratoryjnych przeprowadzony przez niezależne, akredytowane laboratorium dla systemu sztucznej trawy (nawierzchnia wraz z wypełnieniem EPDM z recyklingu i matą), potwierdzający zgodność z aktualną normą EN 15330-1:2013/PN-EN 15330-1:2014-02

c) karta techniczna oferowanej nawierzchni, poświadczona przez jej producenta, potwierdzająca wymagane przez Zamawiającego minimalne parametry dla nawierzchni w zakresie, który nie został objęty raportem z badań zgodnie z FIFA Quality Programme for Football Turf (edycja 2015) dla poziomu Quality Pro i Quality lub z aktualną normą EN 15330-1:2013/PN-EN 15330-1:2014-02

d) aktualny certyfikat potwierdzający posiadanie przez producenta statusu FIFA PREFERRED PRODUCER (FPP) lub licencjonowany

e) atest PZH dla poszczególnych elementów tj. oferowanej nawierzchni, maty i EPDM z recyklingu.

f) autoryzacja producenta trawy syntetycznej, wystawiona dla wykonawcy na realizowaną inwestycję

g) raport z badań testu Lisport na min. 200.000 cykli dla włókna oferowanej trawy syntetycznej przeprowadzony przez niezależne laboratorium zgodnie z normą EN 15306 „Nawierzchnie do otwartych terenów sportowych – narażenie trawy na oddziaływania” potwierdzający, że włókno trawy syntetycznej po min. 200.000 cykli nie wykazuje widocznych uszkodzeń. Badanie musi być wystawione przez laboratorium niezależne, akredytowane zgodnie z ISO/IEC 17025:2018 i wprost potwierdzać brak widocznych uszkodzeń włókna oferowanej trawy syntetycznej.

h) raport z badań przeprowadzony przez akredytowany Instytut, dotyczący oferowanego granulatu gumowego EPDM recykling, potwierdzający zgodność z wymogami w zakresie zawartości WWA (wielopierścieniowych węglowodorów aromatycznych) w odniesieniu do rozporządzenia REACH

i) raport z badań przeprowadzony przez niezależne laboratorium potwierdzający, że włókno oferowanej trawy syntetycznej zgodnie z Rozporządzeniem REACH jest wolne od WWA - wielopierścieniowych węglowodorów aromatycznych (PAH – free). Raport z badań musi być wykonany przez laboratorium niezależne, akredytowane zgodnie z ISO / IEC 17025: 2018.

j) kształt włókna musi być potwierdzony przez laboratorium niezależne, akredytowane zgodnie z ISO/IEC 17025:2018

Odpowiedź nr 10:

Nie.

Pytanie nr 11:

Z uwagi na częste praktyki przedkładania na etapie realizacyjnym technologii odmiennej od założonych przez Inwestora, czy Zamawiający będzie żądał złożenia wraz z ofertą poniższych dokumentów jako Przedmiotowych Środków Dowodowych na ofertowaną nawierzchnię poliuretanową?

Złożenie tychże dokumentów na tym etapie utwierdzi Zamawiającego co do intencji zastosowania przez wykonawców oczekiwanych technologii.

a) Kompletny raport z badań wykonanych przez niezależne akredytowane przez IAAF laboratorium badające nawierzchnie sportowe

b) Aktualne badania na zgodność z normą PN EN 14877:2014-02 potwierdzające wymagane parametry techniczne nawierzchni

- c) Karta techniczna nawierzchni poliuretanowej autoryzowana przez producenta potwierdzająca spełnienie wyspecyfikowanych wymagań technologicznych
- d) Autoryzacja producenta systemu upoważniająca do instalacji konkretnej nawierzchni poliuretanowej na danym zadaniu wraz z potwierdzeniem udzielenia gwarancji
- e) Atest PZH dla nawierzchni lub dokument równoważny
- f) Kompletny raport z badań na zgodność z ochrona środowiska-norma DIN 18035-6 / 2014-12 dotycząca zawartości metali ciężkich
- g) Raport z badań na zawartość WWA

Odpowiedź nr 11:

Nie.

Pytanie nr 12:

Opis techniczny oraz STWOIRB podają dwa różne opisy nawierzchni ze sztucznej trawy. Mając na uwadze, że odpowiednio dobrana nawierzchnia jest kluczowym elementem boiska, który wpływa na zadowolenie użytkowników obiektu, prosimy o potwierdzenie, że Zamawiający będzie wymagał nawierzchni o następujących parametrach:

- skład włókna: polietylen (PE) 100%
- rodzaj i przekrój włókien: włókno monofilowe z wtopionym rdzeniem wzmacniającym zapewniającym sztywność włókna.
- wysokość włókien: min 45 mm, max 50 mm
- grubość włókna monofilowego: min. 340 µm,
- Dtex: min. 16 000,
- ilość pęczków: min. 9100/m²
- ilość włókien: min. 145 000/m²
- wyrywanie pęczka po starzeniu: min. 100N
- łączenie klejone po starzeniu: min. 135/ 100mm
- waga pojedynczego włókna: min 1590 g/m²
- waga całkowita trawy: min. 3250 g/m²
- podkład trawy: lateksowy
- przepuszczalność wody dla całego systemu sztucznej trawa: min 2000 mm/hr

Wykaz dokumentów i oświadczeń na potwierdzenie, że oferowane dostawy, usługi, roboty budowlane spełniają wymagania określone przez Zamawiającego w dokumentacji projektowej.

1. Raport z badań laboratoryjnych potwierdzających spełnienie wymogów FIFA Quality Programme for Football Turf dotyczący oferowanego systemu nawierzchni syntetycznej (sztuczna trawa + wypełnienie granulat EPDM z recyklingu/techniczny) wykonanych przez akredytowane przez FIFA laboratorium (np. Labosport, ISA Sport, Sportlabs) potwierdzające jakość produktu na najwyższym poziomie FIFA Quality Pro – edycja 2015 (dostępny na www.FIFA.com) wraz z potwierdzeniem wszystkich wymaganych parametrów technicznych.
2. Badanie laboratoryjne oferowanego systemu sztucznej trawy (sztuczna trawa + wypełnienie granulat EPDM z recyklingu/techniczny) na zgodność z normą PN-EN 15330-1:2013 wykonane przez specjalistyczne laboratorium posiadające odpowiednią akredytację.
3. Raport z badań testu Lisport na min. 150 000 cykli dla włókna oferowanej trawy syntetycznej przeprowadzony przez niezależne i akredytowane przez FIFA laboratorium zgodnie z normą EN 15306 „Nawierzchnie do otwartych terenów sportowych – narażenie trawy na oddziaływanie” potwierdzający, że włókno oferowanej trawy syntetycznej po min. 150 000 cykli nie wykazuje poważnych uszkodzeń.
4. Dokument potwierdzający posiadanie przez producenta aktualnego statusu FIFA PREFERRED PRODUCER (FPP).
5. Świadectwo higieny (atesty PZH) dla sztucznej trawy oraz granulatu gumowego EPDM z recyklingu/techniczny.
6. Autoryzacja producenta trawy syntetycznej, wystawiona dla wykonawcy na realizowaną inwestycję wraz z potwierdzeniem gwarancji udzielonej przez producenta na tę nawierzchnię.
7. Dokument wydany przez akredytowane laboratorium/institut potwierdzający, że oferowana sztuczna trawa nadaje się w 100% do recyklingu.

Wprowadzenie zaproponowanych powyżej wymogów przyczyni się do większej konkurencyjności postępowania, a jednocześnie wpłynie korzystnie na trwałość nawierzchni, dzięki dobrym parametrom wytrzymałościowym proponowanej sztucznej trawy.

Odpowiedź nr 12:

Zamawiający wymaga nawierzchni z trawy syntetycznej o parametrach i dokumentach wskazanych poniżej:

- *typ włókna: 2 lub 3 rodzaje włókien w jednym pęczku; (kombinacja włókien monofil i fibryl)*
- *Wysokość włókna: 45-50 mm*
- *Grubość włókna monofilowego: min. 320 mikronów*
- *Dtex: 13 000 – 20 000 dtex*
- *Waga włókna: min. 1 800 gr/m² (z tolerancją do 10%)*
- *Waga całkowita : 2500 - 3500gr/m²*
- *Wytrzymałość na wyrywanie pęczków: min. 45 N (nie postarzone)*
- *Wypełnienie nawierzchni: granulaty gumowy EPDM z produkcji pierwotnej*
- *Kolorystyka: zielony (możliwe dwa odcienie)*
- *Linie segregacyjne: wklejane w nawierzchnię, w kolorze białym,*
- *Nawierzchnię syntetyczną ze sztucznej trawy układać na macie amortyzującej gr. min. 10 mm*
- *Nawierzchnię ułożoną i zamocowaną zgodnie z instrukcją producenta należy zasypać suszonym i sortowanym piaskiem kwarcowym oraz granulatem gumowym EPDM wg proporcji zalecanych przez producenta.*

Wymagane dokumenty dot. nawierzchni jakie Wykonawca przedłoży Zamawiającemu przed jej wbudowaniem w celu akceptacji i potwierdzenia zgodności z wymaganiami Zamawiającego:

- *Kompletny raport z badań na zgodność z normą PN-EN 15330-1:2013 wykonanych przez niezależne laboratorium badające nawierzchnie sportowe, potwierdzające wymagane parametry techniczne nawierzchni*
- *Karta techniczna nawierzchni autoryzowana przez producenta potwierdzająca spełnienie wyspecyfikowanych wymagań technologicznych*
- *Autoryzacja producenta systemu upoważniająca do instalacji konkretnej nawierzchni na danym zadaniu wraz z potwierdzeniem udzielenia gwarancji (w oryginale)*
- *Aktualny Atest Higieniczny PZH lub dokument równoważnej instytucji z państwa członkowskiego Unii Europejskiej/EFTA dla poszczególnych elementów nawierzchni (maty amortyzującej, wypełnienia z EPDM, trawy syntetycznej). Nie dopuszcza się przedkładania dokumentów pochodzących z innych instytucji lub zakładów naukowych*
- *Kompletny raport z badań potwierdzający bezpieczeństwo ekologiczne oraz zawartość pierwiastków chemicznych, spełniającą wymagania stosownych norm, wydany przez niezależne laboratorium posiadające akredytację (uprawnienia do prowadzenia takich badań) dot. maty amortyzującej, wypełnienia z EPDM, trawy syntetycznej*

Pytanie nr 13:

Proszę o potwierdzenie, że nawierzchnia bieżni ma być wykonana w kolorze ceglasto-czerwonym (RAL 3016)

Odpowiedź nr 13:

Nawierzchnię należy wykonać w kolorze RAL 3016.

Pytanie nr 14:

Po analizie załączonej dokumentacji projektowanej informujemy, iż parametry opisane w Dokumentacji Projektowej wprost opisują nawierzchnię firmy CONICA co jest sprzeczne z PZP. W związku z tym prosimy o dopuszczenie proponowanej nawierzchni poliuretanowej typu SPRAY o parametrach jak poniżej : Minimalne właściwości techniczne nawierzchni

- WŁAŚCIWOŚCI WYNIKI**
- Wytrzymałość na rozciąganie, N/mm² (MPa) 0,55– 1,1
 - Wydłużenie względne przy zerwaniu, % 65 - 140
 - Amortyzacja wstrząsów, redukcja siły, % (23°C) 35 - 40

Odształcenie pionowe, mm (23°C) 1,5 – 2,1
Odporność na ścieranie w aparacie Tabera, g 0,0 – 1,0
Opór poślizgu, próba wahadła, ślizgacz CEN, skala C, jednostki PTV
- nawierzchnia sucha 85 - 103
- nawierzchnia mokra 59 - 80

Wymagane dokumenty dotyczące nawierzchni, które należy dostarczyć zamawiającemu przed podpisaniem umowy, niedostarczenie n/w dokumentów skutkować będzie odrzuceniem oferty:

- Kompletny raport z badań na zgodność z normą PN-EN 14877:2014-02 wykonanych przez niezależne laboratorium badające nawierzchnie sportowe, potwierdzające wymagane parametry techniczne nawierzchni
- Karta techniczna nawierzchni poliuretanowej autoryzowana przez producenta potwierdzająca spełnienie wyspecyfikowanych wymagań technologicznych
- Autoryzacja producenta systemu upoważniająca do instalacji konkretnej nawierzchni poliuretanowej na danym zadaniu wraz z potwierdzeniem udzielenia gwarancji (w oryginale)
- Aktualny Atest Higieniczny PZH lub dokument równoważnej instytucji z państwa członkowskiego Unii Europejskiej/EFTA, Nie dopuszcza się przedkładania dokumentów pochodzących z innych instytucji lub zakładów naukowych
- Kompletny raport z badań potwierdzający bezpieczeństwo ekologiczne oraz zawartość pierwiastków chemicznych, spełniająca wymagania stosownych norm, wydany przez niezależne laboratorium posiadające akredytację (uprawnienia do prowadzenia takich badań)

Odpowiedź nr 14:

Zamawiający dopuści wszystkie nawierzchnie poliuretanowe typu natrysk spełniające następujące wymagania:

- Grubość całkowita [mm]: 13 – 15 mm
- Wytrzymałość na rozciąganie [Mpa]: większa niż 0,5
- Wydłużenie przy zerwaniu [%]: 50-140
- Amortyzacja wstrząsów (redukcja siły)(23st.C) [%]: większa niż 35
- Odształcenie pionowe (23 st. C) [mm] : nie większe niż 2,1
- Odporność na zużycie przy ścieraniu: 0,50 – 1,00
- Opór poślizgu na suchej nawierzchni: 85-105
- Opór poślizgu na mokrej nawierzchni: 55-80

Wymagane dokumenty dot. nawierzchni jakie Wykonawca przedłoży Zamawiającemu przed jej wbudowaniem w celu akceptacji i potwierdzenia zgodności z wymaganiami zamawiającego:

- Kompletny raport z badań na zgodność z normą PN-EN 14877:2014-02 wykonanych przez niezależne laboratorium badające nawierzchnie sportowe, potwierdzające wymagane parametry techniczne nawierzchni;
- Karta techniczna nawierzchni autoryzowana przez producenta potwierdzająca spełnienie wyspecyfikowanych wymagań technologicznych;
- Autoryzacja producenta systemu upoważniająca do instalacji konkretnej nawierzchni na danym zadaniu wraz z potwierdzeniem udzielenia gwarancji (w oryginale);
- Aktualny Atest Higieniczny PZH lub dokument równoważnej instytucji z państwa członkowskiego Unii Europejskiej/EFTA, Nie dopuszcza się przedkładania dokumentów pochodzących z innych instytucji lub zakładów naukowych.
- Kompletny raport z badań potwierdzający bezpieczeństwo ekologiczne oraz zawartość pierwiastków chemicznych, spełniająca wymagania stosownych norm, wydany przez niezależne laboratorium posiadające akredytację.

Pytanie nr 15:

Prosimy o potwierdzenie, że Zamawiający dysponuje wszelkimi wymaganymi prawem decyzjami administracyjnymi oraz uzgodnieniami niezbędnymi w celu wykonania zamówienia, które zachowują ważność na okres wykonania zadania, a skutki ewentualnych braków w tym zakresie nie obciążają Wykonawcy.

Odpowiedź nr 15:

Tak.

Pytanie nr 16:

Prosimy o potwierdzenie, że Zamawiającemu przysługuje prawo dysponowania nieruchomością na cele budowlane w zakresie całego terenu, na którym będzie realizowana inwestycja, a ewentualne braki w tym zakresie nie obciążają Wykonawcy.

Odpowiedź nr 16:

Zamawiający posiada prawo dysponowania nieruchomością na cele budowlane całego terenu objętego inwestycją.

Pytanie nr 17:

Prosimy o potwierdzenie, że Zamawiający udostępnił Wykonawcom wszelkie niezbędne dane mogące mieć wpływ na ryzyko i okoliczności realizacji przedmiotu umowy. Prosimy również o potwierdzenie, że Zamawiający udostępnił Wykonawcom wszelkie dane dotyczące urządzeń podziemnych i ich lokalizacji, zaś brak jakichkolwiek dokumentów lub danych w tym zakresie bądź ujawnienie się stanu odmiennego od wskazanego w przekazanych przez Zamawiającego dokumentach - w przypadku, gdy na skutek takiej sytuacji niezbędne będzie wykonanie robót dodatkowych (nieobjętych dokumentacją projektową) stanowić będzie podstawę do wydłużenia terminu realizacji oraz zapłaty wynagrodzenia dodatkowego.

Odpowiedź nr 17:

Zamawiający udostępnił wszystkie dane i dokumenty, które posiada, a mogłyby wpłynąć na realizację zamówienia w dniu publikacji zamówienia.

Pytanie nr 18:

Prosimy o potwierdzenie, że nadrzędny jest opis techniczny i tym trzeba się kierować przy doborze sztucznej trawy (w STWiORB są inne wymogi)?

Odpowiedź nr 18:

Z uwagi na rozbieżności pomiędzy opisem technicznym a STWiORB, Zamawiający podaje parametry jakim powinna odpowiadać sztuczna trawa i nawierzchnia bieżni:

WYMAGANIA DOT. NAWIERZCHNI Z TRAWY SYNTETYCZNEJ NA BOISKO PIŁKARSKIE

- typ włókna: 2 lub 3 rodzaje włókien w jednym pęczku; (kombinacja włókien monofil i fibryl)
- Wysokość włókna: 45-50 mm
- Grubość włókna monofilowego: min. 320 mikronów
- Dtex: 13 000 – 20 000 dtex
- Waga włókna: min. 1 800 gr/m² (z tolerancją do 10%)
- Waga całkowita : 2500 - 3500gr/m²
- Wytrzymałość na wyrywanie pęczków: min. 45 N (nie postarzone)
- Wypełnienie nawierzchni: granulaty gumowy EPDM z produkcji pierwotnej
- Kolorystyka: zielony (możliwe dwa odcienie)
- Linie segregacyjne: wklejane w nawierzchnie, w kolorze białym,
- Nawierzchnię syntetyczną ze sztucznej trawy układać na macie amortyzującej gr. min. 10 mm
- Nawierzchnię ułożoną i zamocowaną zgodnie z instrukcją producenta należy zasypać suchym i sortowanym piaskiem kwarcowym oraz granulatem gumowym EPDM wg proporcji zalecanych przez producenta.

Wymagane dokumenty dot. nawierzchni jakie Wykonawca przedłoży Zamawiającemu przed jej wbudowaniem w celu akceptacji i potwierdzenia zgodności z wymaganiami zamawiającego:

- Kompletny raport z badań na zgodność z normą PN-EN 15330-1:2013 wykonanych przez niezależne laboratorium badające nawierzchnie sportowe, potwierdzające wymagane parametry techniczne nawierzchni
- Karta techniczna nawierzchni autoryzowana przez producenta potwierdzająca spełnienie wyspecyfikowanych wymagań technologicznych

- Autoryzacja producenta systemu upoważniająca do instalacji konkretnej nawierzchni na danym zadaniu wraz z potwierdzeniem udzielenia gwarancji (w oryginale)
- Aktualny Atest Higieniczny PZH lub dokument równoważnej instytucji z państwa członkowskiego Unii Europejskiej/EFTA dla poszczególnych elementów nawierzchni (maty amortyzującej, wypełnienia z EPDM, trawy syntetycznej). Nie dopuszcza się przedkładania dokumentów pochodzących z innych instytucji lub zakładów naukowych
- Kompletny raport z badań potwierdzający bezpieczeństwo ekologiczne oraz zawartość pierwiastków chemicznych, spełniającą wymagania stosownych norm, wydany przez niezależne laboratorium posiadające akredytację (uprawnienia do prowadzenia takich badań) dot. maty amortyzującej, wypełnienia z EPDM, trawy syntetycznej

WYMAGANIA DOT. NAWIERZCHNI BIEŻNI

Nawierzchnia poliuretanowa typu natrysk spełniająca następujące wymagania:

- Grubość całkowita [mm]: 13 – 15 mm
- Wytrzymałość na rozciąganie [Mpa]: większa niż 0,5
- Wydłużenie przy zerwaniu [%]: 50-140
- Amortyzacja wstrząsów (redukcja siły)(23st.C) [%]: większa niż 35
- Odkształcenie pionowe (23 st. C) [mm] : nie większe niż 2,1
- Odporność na zużycie przy ścieraniu: 0,50 – 1,00
- Opór poślizgu na suchej nawierzchni: 85-105
- Opór poślizgu na mokrej nawierzchni: 55-80

Wymagane dokumenty dot. nawierzchni jakie Wykonawca przedłoży Zamawiającemu przed jej wbudowaniem w celu akceptacji i potwierdzenia zgodności z wymaganiami zamawiającego:

- Kompletny raport z badań na zgodność z normą PN-EN 14877:2014-02 wykonanych przez niezależne laboratorium badające nawierzchnie sportowe, potwierdzające wymagane parametry techniczne nawierzchni;
- Karta techniczna nawierzchni autoryzowana przez producenta potwierdzająca spełnienie wyspecyfikowanych wymagań technologicznych;
- Autoryzacja producenta systemu upoważniająca do instalacji konkretnej nawierzchni na danym zadaniu wraz z potwierdzeniem udzielenia gwarancji (w oryginale);
- Aktualny Atest Higieniczny PZH lub dokument równoważnej instytucji z państwa członkowskiego Unii Europejskiej/EFTA, Nie dopuszcza się przedkładania dokumentów pochodzących z innych instytucji lub zakładów naukowych.
- Kompletny raport z badań potwierdzający bezpieczeństwo ekologiczne oraz zawartość pierwiastków chemicznych, spełniającą wymagania stosownych norm, wydany przez niezależne laboratorium posiadające akredytację.

Pytanie nr 19:

Czy Zamawiający zaakceptuje sztuczną trawę o parametrze dtex 19 021 potwierdzonym w badaniu na normę EN 15330-1:2013? Wyższy dtex świadczy o większej wytrzymałości włókna, więc nie ma sensu ograniczać dtex wartością 18 000 (w opisie przedmiotu zamówienia jest błąd literowy, bo jest wpisana wartość 1800 dtex)?

Odpowiedź nr 19:

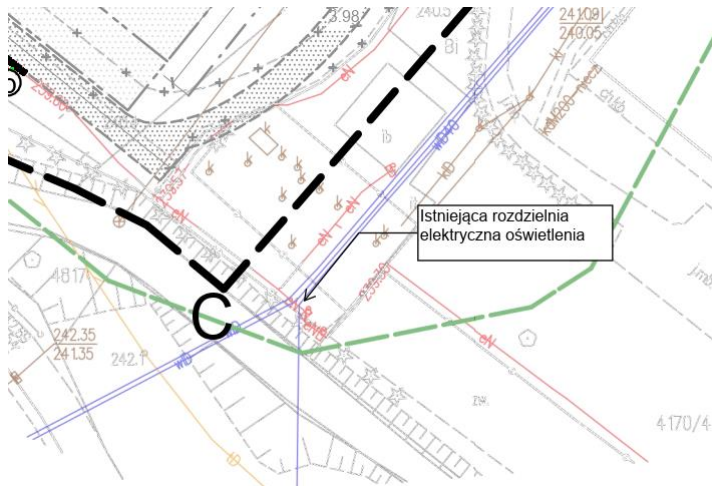
Tak.

Pytanie nr 20:

Proszę o wskazanie na planie PZT rozdzielnic oświetleniowych TO-1 i TO-2. Niezbędne do potwierdzenia ilości kabli zasilających słupy.

Odpowiedź nr 20:

Fragment PZT z zaznaczoną rozdzielnią oświetlenia



Pytanie nr 21:

Proszę o wyjaśnienie poniższej kwestii:

W opisie projektowym określono następujący kabel: "Wymieniany kabel policznikowy oświetleniowy typu YKY5x6mm układać w ziemi na głębokości 0,9m na 10cm podsypce z piasku i zabezpieczyć przed uszkodzeniami mechanicznymi przez ułożenie wzdłuż całej trasy kabla folii koloru niebieskiego", natomiast w schematach rozdzielnic podano kable: YKY 5x16(duże boisko) i YKY 5x10(małe boisko)

Odpowiedź nr 21:

Należy zastosować kable zgodnie z opisem zawartym w projekcie technicznym „BUDOWA OŚWIETLENIA BOISK SPORTOWYCH”

„2. ROZWIĄZANIE TECHNICZNE

2.1 Zasilanie kablowe nn policznikowe

Zasilanie rozbudowywanych tablic rozdzielczych oświetleniowych boisk TO-1 i TO-2 pozostaje istniejące. Oświetlenie boisk należy zasilic z istniejących przebudowywanych tablic kablem typu YKY5x16mm (duże boisko) i YKY5x10mm (małe boisko). Zasilanie i wyposażenie tablic oświetleniowych wykonać zgodnie ze schematami zasilania.”

Pytanie nr 22:

Proszę o wyjaśnienie jaki typy granulatu EPDM ma być zastosowany do zasyпки sztucznej trawy: czy EPDM produkcji pierwotnej czy z recyklingu? EPDM pochodzący z recyklingu jest dużo tańszy, EPDM produkcji pierwotnej kosztuje 8-9 tysięcy złotych za 1 tonę.

Odpowiedź nr 22:

EPDM z produkcji pierwotnej

Pytanie nr 23:

Proszę o wskazanie koloru EPDM do zasyпки: czarny,zielony, szary?

Odpowiedź nr 23:

Zielony.

Pytanie nr 24:

Zamawiający opisując wymagane parametry nawierzchni, powinien wskazać minimalne wymagane parametry nawierzchni i nie ograniczać możliwości zastosowania produktu o wyższych (lepszych) parametrach. Prosimy zatem o dopuszczenie traw o wskazanych parametrach wysokości włókna min 45mm bez ograniczenia wysokości.

Odpowiedź nr 24:

Zamawiający dopuści wyłącznie trawę o wysokości włókien od 45 mm do 50 mm.

Pytanie nr 25:

Konstrukcja boiska z trawy syntetycznej. Warstwa z kruszywa ma mieć 10 cm(opis), czy 12 cm (przedmiar)

Odpowiedź nr 25:

Grubość warstwy dolnej z kruszywa wynosi 10 cm.

Pytanie nr 26:

W opisie brak informacji o geowłókninie pod boiskiem z trawy syntetycznej -czy należy ułożyć?

Odpowiedź nr 26:

Należy ułożyć geowłókninę PES o gramaturze 200g.

Pytanie nr 27:

Boisko z murawy naturalnej. Czy Wykonawca ma obowiązek wykonać badania gleby pod kątem zastosowania nawozów i badania przepuszczalności gruntu?

Odpowiedź nr 27:

Nie.

Pytanie nr 28:

Boisko z murawy naturalnej. Proszę o potwierdzenie, że należy wykonać obrzeża elastyczne wokół boiska (brak pozycji w przedmiarze). Jaki kolor obrzeży zamontować?

Odpowiedź nr 28:

Obrzeże elastyczne należy wykonać na połączeniu boiska z murawy naturalnej i nawierzchni bieżni. Obrzeże w kolorze nawierzchni bieżni.

Pytanie nr 29:

W opisie technicznym brak informacji dot. konstrukcji pod nawierzchnią poliuretanową bieżni. Proszę o potwierdzenie, że należy wykonać zgodnie z przedmiarem robót.

Odpowiedź nr 29:

Należy wykonać zgodnie z przedmiarem robót.

Pytanie nr 30:

W przedmiarze robót brak prac związanych z siłownią, Czy wchodzi ona w zakres prac?

Odpowiedź nr 30:

Siłownia zewnętrzna nie jest objęta zakresem zamówienia. Zostanie zrealizowana w kolejnym etapie.

Pytanie nr 31:

Czy Zamawiający dopuszcza i wymagał będzie zastosowania trawy sztucznej o parametrach i stosownych dokumentach określonych poniżej:

Parametry trawy :

1. wysokość włókna min 45 max 47 mm
2. ilość pęczków min. 9400/m²
3. ilość włókien min 132.000/m²
4. grubość każdego włókna min. 360 mikronów
5. dtex min 13.300
6. wytrzymałość łączenia klejonego po starzeniu min. 110N/100mm
7. wyrywanie pęczka po starzeniu min 78 N
8. przepuszczalność wody przez kompletny system min. 1600 mm/h
9. typ trawy: monofil prosty o jednym kształcie włókna
10. kształt włókna: diament z min 4 żeberkami/rdzeniami lub X
11. rodzaj trawy: polietylen
12. trawa tuftowana
13. podkład: lateksowy lub poliuretanowy
14. wypełnienie: piasek kwarcowy i granuląt EPDM z recyklingu w ilości zgodnej z badaniem laboratoryjnym
15. trawa musi być zamontowana na macie prefabrykowanej o grubości min 12mm . Ze względu na ekologiczny charakter inwestycji nie dopuszcza się maty e-layer

W celu weryfikacji jakości oferowanego produktu oraz wymaganych cech i parametrów nawierzchni od Wykonawcy wymagane się przedłożenia następujących środków dowodowych wraz z ofertą:

a) raport z badań przeprowadzony przez specjalistyczne laboratorium (np. Labosport lub ISA-Sport lub Sports Labs Ltd, Ercat), dotyczący oferowanego systemu (nawierzchni, wypełnienia EPDM recyklingu i maty), potwierdzający zgodność jej parametrów z FIFA Quality Programme for Football Turf (edycja 2015) dla poziomu Quality Pro i Quality oraz potwierdzający minimalne parametry oferowanej trawy syntetycznej określone przez Zamawiającego (dostępny na www.FIFA.com)

b) raport z badań laboratoryjnych przeprowadzony przez niezależne, akredytowane laboratorium dla systemu sztucznej trawy (nawierzchnia wraz z wypełnieniem EPDM z recyklingu i matą), potwierdzający zgodność z aktualną normą EN 15330-1:2013/PN-EN 15330-1:2014-02

- c) karta techniczna oferowanej nawierzchni, poświadczona przez jej producenta, potwierdzająca wymagane przez Zamawiającego minimalne parametry dla nawierzchni w zakresie, który nie został objęty raportem z badań zgodnie z FIFA Quality Programme for Football Turf (edycja 2015) dla poziomu Quality Pro i Quality lub z aktualną normą EN 15330-1:2013/PN-EN 15330-1:2014-02
- d) aktualny certyfikat potwierdzający posiadanie przez producenta statusu FIFA PREFERRED PRODUCER (FPP) lub licencjonowany
- e) atest PZH dla poszczególnych elementów tj. oferowanej nawierzchni, maty i EPDM z recyklingu.
- f) autoryzacja producenta trawy syntetycznej, wystawiona dla wykonawcy na realizowaną inwestycję
- g) raport z badań testu Lisport na min. 200.000 cykli dla włókna oferowanej trawy syntetycznej przeprowadzony przez niezależne laboratorium zgodnie z normą EN 15306 „Nawierzchnie do otwartych terenów sportowych – narażenie trawy na oddziaływania” potwierdzający, że włókno trawy syntetycznej po min. 200.000 cykli nie wykazuje widocznych uszkodzeń. Badanie musi być wystawione przez laboratorium niezależne, akredytowane zgodnie z ISO/IEC 17025:2018 i wprost potwierdzać brak widocznych uszkodzeń włókna oferowanej trawy syntetycznej.
- h) raport z badań przeprowadzony przez akredytowany Instytut, dotyczący oferowanego granulatu gumowego EPDM recykling, potwierdzający zgodność z wymogami w zakresie zawartości WWA (wielopierścieniowych węglowodorów aromatycznych) w odniesieniu do rozporządzenia REACH
- i) raport z badań przeprowadzony przez niezależne laboratorium potwierdzający, że włókno oferowanej trawy syntetycznej zgodnie z Rozporządzeniem REACH jest wolne od WWA - wielopierścieniowych węglowodorów aromatycznych (PAH – free). Raport z badań musi być wykonany przez laboratorium niezależne, akredytowane zgodnie z ISO / IEC 17025: 2018.
- j) kształt włókna musi być potwierdzony przez laboratorium niezależne, akredytowane zgodnie z ISO/IEC 17025:2018.

Odpowiedź nr 31:

Odpowiedź na pytanie nr 31 jak na pytanie nr 9 i 10.

Pytanie nr 32:

Czy zamawiający dopuszcza oprawę ,która nie posiada certyfikat ENEC.

Odpowiedź nr 32:

Zamawiający dopuści tylko oprawy posiadające certyfikat ENEC.

Pytanie nr 33:

Proszę o sprecyzowanie parametrów oprawy ,specyfikacja w załączniku E1 pdf LEGENDA OPRAW OŚWIETLENIOWYCH ,różni się od parametrów opraw w projekcie, których parametrów zamawiający wymaga ,w opisie jest również zapis o sterowaniu Dali ,czy zamawiający wymaga aby oprawa była przygotowana do sterowania Dali ,co znacznie zwiększa koszty całej inwestycji przy zainstalowaniu owego sterowania.

Odpowiedź nr 33:

Parametry opraw:

- naświetlacz do oświetlania obiektów sportowych o korpusie z odlewu aluminiowego;
- układ optyczny przezroczysty;
- obudowa odporna na działanie promieni UV;
- współczynnik mocy > 0,9
- zakres pracy temperatury od -30°C do 40°C;
- I kl. ochr.;
- IP66 (dla oprawy i układu zasilającego)
- IK09
- Ra \geq 60
- skuteczność świetlna oprawy min 110 lm/W
- GR max 50
- Maksymalna moc oprawy 1000W

Wykonawca na potwierdzenie prawidłowego doboru opraw, przedłoży przed ich wbudowaniem Zamawiającemu projekt fotometryczny potwierdzający spełnienie wymagań wynikających z normy PN-EN 12193 dla II klasy oświetlenia dla zewnętrznych rozrywek piłki nożnej.

Należy stosować oprawy LED zgodne z normą PN-EN 62471:2010 Bezpieczeństwo fotobiologiczne lamp i systemów lampowych.

Wykonanie badań należy potwierdzić raportem z badań wykonanym w laboratorium na terenie Unii Europejskiej.

Zamawiający nie wymaga stosowania opraw dostosowanych do systemu Dali.

Pytanie nr 34:

Prawdopodobnie jedynie omyłkowo podane parametry przez Zamawiającego spełnia jedynie jeden system poliuretanowy. Prosimy o zmianę parametrów lub dopuszczenie nawierzchni poliuretanowych zgodnie z obowiązującą normą PN EN 14877:2014.

Odpowiedź nr 34:

Zamawiający dopuści wszystkie nawierzchnie poliuretanowe typu natrysk spełniające następujące wymagania:

- Grubość całkowita [mm]: 13 – 15 mm
- Wytrzymałość na rozciąganie [Mpa]: większa niż 0,5
- Wydłużenie przy zerwaniu [%]: 50-140
- Amortyzacja wstrząsów (redukcja siły)(23st.C) [%]: większa niż 35
- Odształcenie pionowe (23 st. C) [mm] : nie większe niż 2,1
- Odporność na zużycie przy ścieraniu: 0,50 – 1,00
- Opór poślizgu na suchej nawierzchni: 85-105
- Opór poślizgu na mokrej nawierzchni: 55-80

Wymagane dokumenty dot. nawierzchni jakie Wykonawca przedłoży Zamawiającemu przed jej wbudowaniem w celu akceptacji i potwierdzenia zgodności z wymaganiami zamawiającego:

- Kompletny raport z badań na zgodność z normą PN-EN 14877:2014-02 wykonanych przez niezależne laboratorium badające nawierzchnie sportowe, potwierdzające wymagane parametry techniczne nawierzchni;
- Karta techniczna nawierzchni autoryzowana przez producenta potwierdzająca spełnienie wyspecyfikowanych wymagań technologicznych;
- Autoryzacja producenta systemu upoważniająca do instalacji konkretnej nawierzchni na danym zadaniu wraz z potwierdzeniem udzielenia gwarancji (w oryginale);
- Aktualny Atest Higieniczny PZH lub dokument równoważnej instytucji z państwa członkowskiego Unii Europejskiej/EFTA, Nie dopuszcza się przedkładania dokumentów pochodzących z innych instytucji lub zakładów naukowych.
- Kompletny raport z badań potwierdzający bezpieczeństwo ekologiczne oraz zawartość pierwiastków chemicznych, spełniającą wymagania stosownych norm, wydany przez niezależne laboratorium posiadające akredytację.

Zamawiający informuje, że pytania oraz odpowiedzi na nie stają się integralną częścią specyfikacji warunków zamówienia i będą wiążące przy składaniu ofert.

Wszelkie ustalenia dotyczące sposobu i terminu składania i otwarcia ofert pozostają bez zmian.

Do wiadomości:

- wszyscy uczestnicy

Gmina Czudec