

**SŁUŻBA OCHRONY PAŃSTWA**



**DOKUMENTACJA TECHNICZNO - TECHNOLOGICZNA**

**KOSZULKA POLOWA KHAKI  
Z LOGO SOP**



## Spis treści

1. Zdjęcia poglądowe przedmiotu _____	3
2. Przedmiot dokumentacji _____	4
3. Opis ogólny wyrobu _____	4
4. Wymagania techniczne _____	4
4.1 Wykaz materiałów zasadniczych i dodatków _____	4
5. Charakterystyka dzianin _____	5
5.1 Dzianina zasadniczej _____	5
5.2 Dzianina ściągaczowa _____	5
6. Rodzaje ściągów _____	5
7. Dopuszczalne sztukowanie elementów _____	5
8. Tabela klasyfikacji wielkości _____	5
9. Wymiary wyrobu gotowego _____	6
10. Zestawienie elementów składowych _____	7
11. Cechowanie, składanie, pakowanie _____	7
11.1 Cechy dostawcy _____	7
11.2. SKŁADANIE _____	8
11.3. PAKOWANIE _____	8
12. Wymiary logo _____	8
13. Rozmieszczenie logo na koszulce _____	9
14. Gwarancja _____	10

1. Zdjęcia poglądowe przedmiotu



RYS. 1 – PRZÓD



RYS. 2 - TYŁ

## 2. Przedmiot dokumentacji

Przedmiotem dokumentacji są wymagania techniczno użytkowe do wykonania koszulki polowej khaki

## 3. Opis ogólny wyrobu

Koszulka z krótkimi rękawami typu UNISEX, wykonana z dzianiny bawełnianej, z wykończeniem silikonowym w kolorze khaki. Dekolt oraz doły rękawów wykończone lamówką z dzianiny ściągaczowej 1:1 z dodatkiem 5% elastanu, taśma wzmacniająca na ramiona. Na przedzie koszulki na wysokości piersi po lewej stronie oraz na plecach napis SOP, wykonany metodą termnadruku.

## 4. Wymagania techniczne

Do wykonania obowiązują:

- Dokumentacja Techniczno-Technologiczna wyrobu,
- zatwierdzony wzór,

### 4.1 Wykaz materiałów zasadniczych i dodatków

Zestawienie podstawowych materiałów zasadniczych i dodatków konfekcyjnych przedstawiono w tablicy 1.

Tablica 1

Lp.	Nazwa materiału	Typ, rodzaj i charakterystyka materiału	Wymaganie wg
1	Dzianina zasadnicza	bawełniana dzianina Single Jersey w kolorze khaki	
2	Dzianina ściągaczowa	bawełniana dzianina dwuprawa w kolorze khaki	
3	Nici odzieżowe	nici poliestrowe z włókien odcinkowych o masie liniowej 50 tex $\pm$ 10 tex o średniej minimalnej sile zrywającej 12,8 N w kolorze dzianiny zasadniczej	PN-ISO 1139:1998 PN-EN 12590:2002
4	Nici odzieżowe overlockowe	nici poliestrowe z włókien ciągłych o masie liniowej 15 tex $\pm$ 3 tex o średniej minimalnej sile zrywającej 3,5 N w kolorze dzianiny zasadniczej	
5	Wszywki informacyjne	wszywka firmowa	punktu. 7.1 niniejszej dokumentacji
6		wszywka z oznaczeniem wielkości wyrobu	
7		wszywka ze sposobem konserwacji	

## 5. Charakterystyka dzianin:

### 5.1 Działina zasadniczej:

- dzianina typu SINGLE JERSEY,
- 100 % bawełny,
- wykończenie silikonowe,
- gramatura 200g/m<sup>2</sup>

### 5.2 Działina ściągaczowa:

- dzianina bawełniana ściągaczowa z dodatkiem 5% elastanu
- rodzaj splotu 1:1 (lewo/prawy)

## 6. Rodzaje ściągów:

- stebnowe; 35 ÷ 40 ściągów/dm,
- overlockowych; 45 ÷ 50 ściągów/dm.

Wszystkie szwy stebnowe na początku i końcu zamocować przeszyciem wstecznym celem zabezpieczenia przed pruciem.

## 7. Dopuszczalne sztukowanie elementów

Nie przewiduje się w wyrobie sztukowania elementów.

## 8. Tabela klasyfikacji wielkości

W zależności od obwodu klatki piersiowej i wzrostu rozróżnia się wielkości podane w tablicy

Tablica 2

	Oznaczenie wielkości							
	XS	S	M	L	XL	2XL	3XL	4XL
	Obwód klatki piersiowej - zakres							
Wymiary w centymetrach	78 – 86	86 - 94	94 – 102	102 – 110	110 – 118	118 – 126	126 - 142	142 – 1154

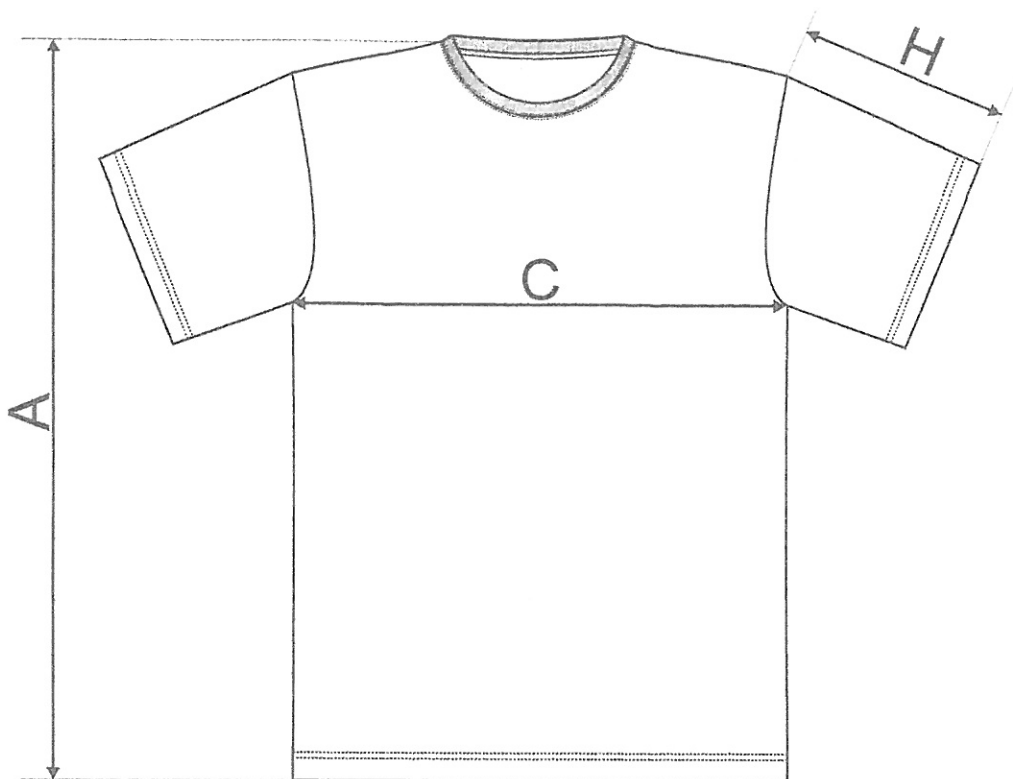


## 9. Wymiary wyrobu gotowego

Wymiary wyrobu gotowego określa tablica nr 3 oraz rysunek 3.

Tablica 3

size	XS	S	M	L	XL	2XL	3XL	4XL
A	67	69	71	74	77	80	83	86
C	43	47	51	55	60	65	71	77
H	18	19	20	21	22	23	24	25



Rys. 3.

## 10. Zestawienie elementów składowych

Zestawienie elementów składowych przedstawiono w tablicy 4.

Tablica 4

Lp.	Rodzaj materiału	Nazwa elementu	Ilość elementów
1	Dzianina zasadnicza	przód	1
		tył	1
		rękawy	2
		wzmocnienia szwów barkowych	2
2	Dzianina ściągaczowa	plisa dekoltu	1
		plisy rękawów	2
		Razem	9

## 11 Cechowanie, składanie, pakowanie

### 11.1 Cechy dostawcy

#### Wszywka zawierająca:

- nazwę i znak Wykonawcy/Dostawcy.
- oznaczenie wielkości wyrobu – LITEROWE
- skład surowcowy – 100% CO
- sposób konserwacji zgodnie z PN-EN ISO 3758:2012



Wszywkę z ww informacjami umieścić na wewnętrznej stronie koszulki pośrodku podkroju tyłu w szwie wszycia plisy.

Informacje naniesione na wszywkach wykonać należy w technologii zapewniającej ich czytelność przy codziennym użytkowaniu i okresowych zabiegach konserwacyjnych przez okres minimum 2 lata.

**Etykieta jednostkowa** zamocowana w dolnej krawędzi wyrobu zawierająca co najmniej następujące dane:

- nazwę i adres producenta;
- nazwę wyrobu;
- skład surowcowy z podaniem nazw handlowych lub grup surowcowych oraz ich udziałów procentowych;
- rodzaj wykończenia uszlachetniającego;
- wielkość wyrobu;

- jakość wyrobu podana słownie;
- znak kontroli jakości;
- miesiąc i rok produkcji;
- oznaczenie sposobu konserwacji.

**Etykieta na opakowanie zbiorcze** zawierająca co najmniej następujące dane:

- nazwę i adres producenta;
- nazwę wyrobu i numer wzoru;
- wielkość wyrobu;
- jakość wyrobu podana słownie;
- ogólną liczbę sztuk w opakowaniu;
- miesiąc i rok produkcji.

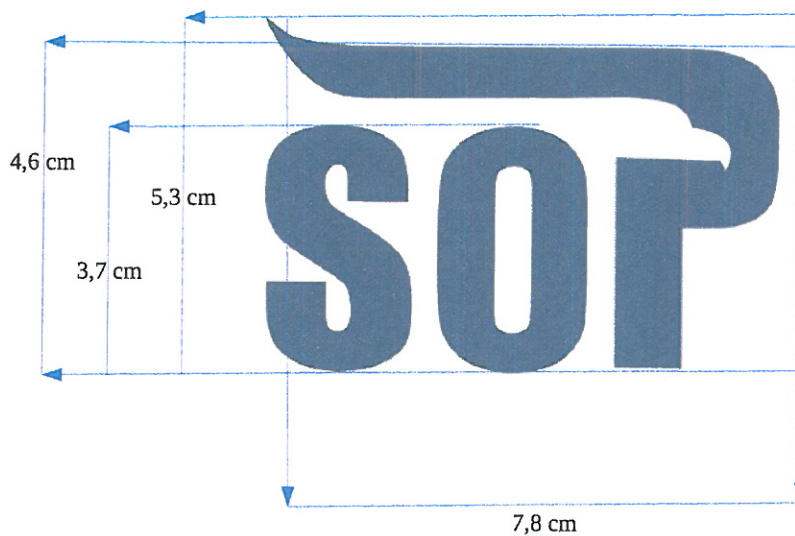
### 11.2. SKŁADANIE.

Boki wyrobu wraz z rękawami przewinąć do tyłu, a następnie wyrób złożyć po długości na trzy części, zapakować w woreczek foliowy

### 11.3. PAKOWANIE.

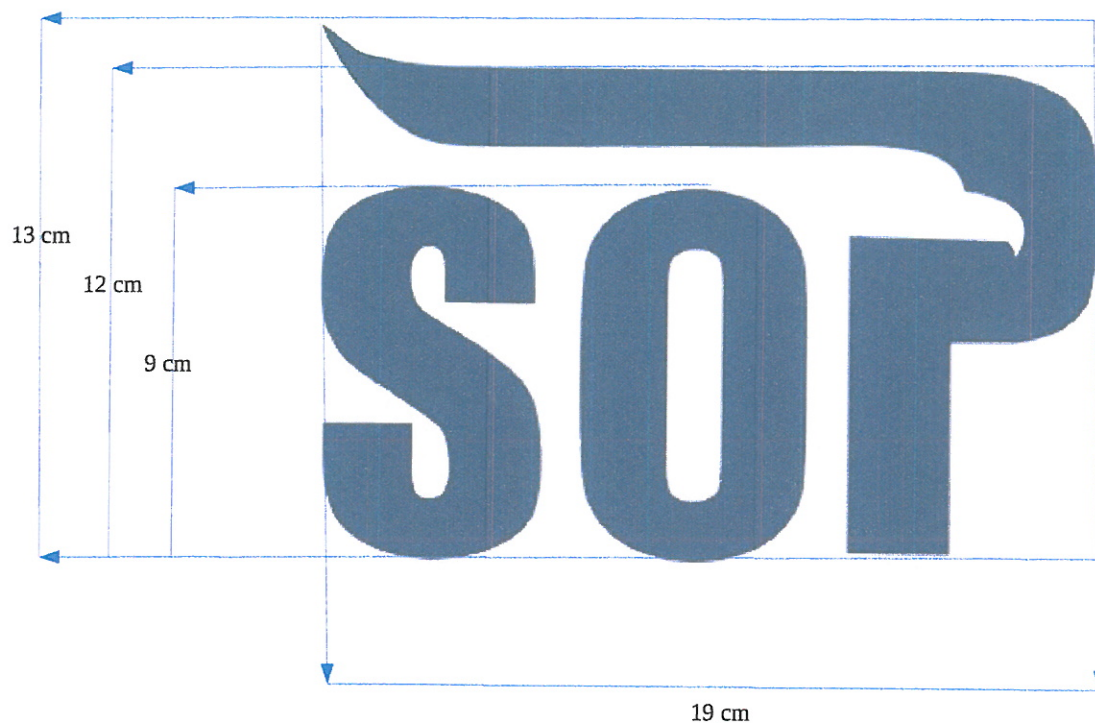
10 szt. wyrobu tej samej wielkości, ułożonych jeden na drugim, przewinąć na krzyż taśmą bawełnianą. Pięć paczek wyrobu umieścić w trójwarstwowym worku papierowym. Po zamknięciu i ostemplowaniu (zaplombowaniu) worka na opakowanie nakleić etykietę zbiorczą.

### 12. Wymiar Logo



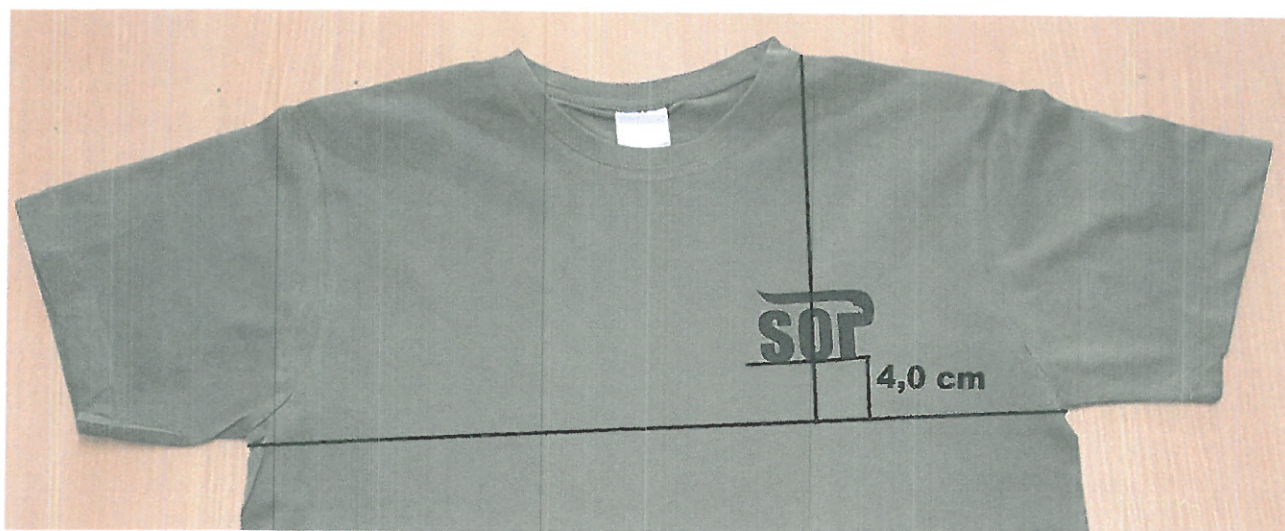
**Rys. 4 – Logo przód**





Rys. 5 – Logo tył

### 13. Rozmieszczenie Logo na koszulce



Rys. 6 – przód koszulki



**Rys. 7 – tył koszulki**

**14. Gwarancja.**

Okres i warunki gwarancji udzielonej przez Wykonawcę na wyrób określa umowa.