



ABAK Sp. z o. o.
ul. Zglenickiego 42, bud. K, pok. 10, 09-411 Płock
NIP 7743230333
tel. + 48 793 555 407
email: abak.tomaszpilat@gmail.com

REGON 365373474
KRS 0000635761

Inwestycja:

Budowa ciągu pieszego pomiędzy ulicami Gen. Franciszka Kleeberga i Gen. Tadeusza Kutrzeby


Stadium: **Inwentaryzacja dendrologiczna
Operat dendrologiczny
Projekt ochrony zieleni**

Egzemplarz: **1 z 1**

Inwestor: **Gmina Płock
pl. Stary Rynek 1, 09-400 Płock**

Wykonawca: **ABAK Sp. z o. o.
ul. W. Zglenickiego 42, bud. K, pok. 10, 09-411 Płock**

Adres inwestycji: **Płock**

<u>Zespół opracowujący</u>	<u>Imię i nazwisko</u>	<u>Branża</u>	<u>Podpis</u>
Opracowujący:	Alona Donchenko	zielen	
Opracowujący:	Tomasz Piłat	drogi	T. Piłat

I. Opis techniczny inwentaryzacji i operatu dendrologicznego

1 Informacje wstępne

1.1 Dane adresowe i katastralne obszaru opracowania

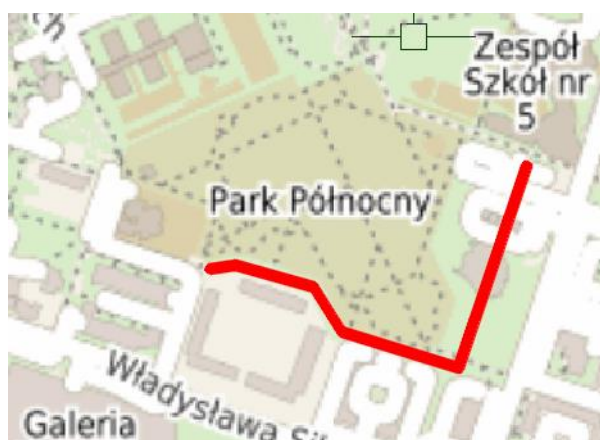
Przedmiotem opracowania jest inwentaryzacja istniejącej szaty roślinnej dla obszaru przewidzianego pod budowę ciągu pieszego pomiędzy ulicami Gen. Franciszka Kleeberga i Gen. Tadeusza Kutrzeby w Płocku.

Projektowana inwestycja znajduje się we wschodniej części Płocka na osiedlu Podolszyce Północ, w bezpośrednim sąsiedztwie Parku Północnego.

Zgodnie z otrzymanymi wytycznymi, granice opracowania oznaczono następująco:

- zachodnia – pas drogi gminnej – ul. Gen. Franciszka Kleeberga
- wschodnia - pas drogi gminnej – ul. Gen. Tadeusza Kutrzeby
- północna - pas drogi gminnej – istniejący zjazd do dz. ewid. nr 2906/124

Obszar opracowania obejmuje działki ewidencyjne nr 2906/8, 2906/154, 2901/17, 2901/100, 2901/24, 2906/155 – obręb Podolszyce – Borowiczki



Plan orientacyjny

1.2 Charakterystyka zastanej szaty roślinnej i sposobu zagospodarowania

W obszarze planowanego ciągu pieszego po południowej stronie Parku Północnego znajduje się obecnie obszar niezagospodarowany z fragmentaryczną zielenią wysoką w postaci trzech skupisk drzew – topoli białej oraz pojedynczych krzewów – różnych odmian wierzby. Istniejąca zieleń jest w złym stanie zdrowotnym z uwagi na brak zabiegów pielęgnacyjnych i cięć technicznych. Topole białe z uwagi na swoją wysokość oraz występujące silne porywy wiatru w roku 2022 uległy licznym uszkodzeniom – złamaniom pnia i konarów.

Po wschodniej stronie pasa drogowego ul. Kutrzeby znajdują się obecnie tereny niezagospodarowane w postaci zielenca z pojedynczymi drzewami i krzewami – różnych odmian wierzby. Istniejące drzewa są w dobrym stanie zdrowotnym, o dużej wartości przyrodniczej i zostaną wkomponowane w projektowe zagospodarowane terenu.

W obszarze inwestycji znajdują się istniejące sieci podziemne uzbrojenia terenu: wodociąg, sieć telekomunikacyjna oraz przyłącza i zjazdy do przyległych posesji.

1.3 Dokumenty wyjściowe do inwentaryzacji

Inwentaryzację zieleni wykonano w maju 2022 r. w oparciu o mapę zasadniczą z zasobu ośrodka geodezyjnego. Po wykonaniu aktualizacji mapy i zarejestrowaniu aktualnej mapy do celów projektowych zostanie wykonana aktualizacja części graficznej opracowania.

Przedmiotową dokumentację opracowano w oparciu o:

- Zarządzenie Nr 2738/2021 Prezydenta Miasta Płocka z dnia 14 października 2021r. w sprawie: ustalenia zasad ochrony zieleni przy planowaniu i realizacji inwestycji miejskich oraz powołania Zespołu do spraw gospodarowania zielenią w procesie inwestycyjnym.
- Zarządzenie nr 3257/22 Prezydenta Miasta Płocka z dnia 11 kwietnia 2022r. w sprawie: zmiany Zarządzenia Nr 2738/2021 Prezydenta Miasta Płocka z dnia 14 października 2021 r. w sprawie: ustalenia zasad ochrony zieleni przy planowaniu i realizacji inwestycji miejskich oraz powołania Zespołu do spraw gospodarowania zielenią w procesie inwestycyjnym.
- Zarządzenie nr 3295/22 Prezydenta Miasta Płocka z dnia 29 kwietnia 2022r. w sprawie: zmiany Zarządzenia Nr 2738/2021 Prezydenta Miasta Płocka z dnia 14 października 2021 r. w sprawie ustalenia zasad ochrony zieleni przy planowaniu i realizacji inwestycji miejskich oraz powołania Zespołu do spraw gospodarowania zielenią w procesie inwestycyjnym.

Zestawienie tabelaryczne zinwentaryzowanych roślin

nr.	Nazwa łacińska gatunku	Nazwa polska gatunku	Wysokość [m]	Średnica pnia na wys. 130 cm [cm]	Obwód pnia na wys. 130 cm [cm]	Średnica korony [m] i pow krzewów m2	Uwagi	Ocena wartości	Czynność
1	Populus alba	Topola biała	do 15 m				Skupisko drzew ok. 80 m2	Stan zły	Wycinka części samosiewów od strony ciągu pieszego. Pojedyncze drzewa do pozostawienia i podcinki technicznej.
2	Populus alba	Topola biała	do 15 m				Skupisko drzew ok. 140 m2	Stan zły	Wycinka części samosiewów od strony ciągu pieszego oraz drzew ze złamanymi pniami i wywrotów. Pojedyncze drzewa do pozostawienia i podcinki technicznej.
3	Salix cinerea	Wierzba szara	4			15	forma krzewiasta	Stan średni	Samosiewy - do wycinki, nie wymagają decyzji
4	Salix cinerea	Wierzba szara	5			20	forma krzewiasta	Stan średni	Samosiewy - do wycinki, nie wymagają decyzji
5	Salix purpurea	Wierzba purpurowa	5			15	forma krzewiasta	Stan średni	Samosiewy - do wycinki, nie wymagają decyzji
6	Salix purpurea	Wierzba purpurowa	5			15	forma krzewiasta	Stan średni	Samosiewy - do wycinki, nie wymagają decyzji
7	Populus alba	Topola biała	do 15 m				Skupisko drzew ok. 130 m2	Stan średni	Wycinka części samosiewów od strony ciągu pieszego. Pojedyncze drzewa do pozostawienia i podcinki technicznej.
8	Salix alba	Wierzba biała	10	29+28+37+15+15+18+28+40	91+88+116+47+47+56+88+125		8 pnie	Stan dobry	Drzewa do pozostawienia. Uzupelnienie humusem w obrębie bryły korzeniowej po odsunięciu chodnika.
9	Salix alba	Wierzba biała	10	31+28+25	97+88+78		3 pnie	Stan dobry	Drzewa do pozostawienia. Uzupelnienie humusem w obrębie bryły korzeniowej po odsunięciu chodnika.
10	Salix alba	Wierzba biała	12	23+26+34+29+34+39+31	72+80+106+90+106+122+97	8	7 pnie	Stan dobry	Drzewa do pozostawienia. Uzupelnienie humusem w obrębie bryły korzeniowej po odsunięciu chodnika.
11	Salix purpurea	Wierzba purpurowa	4			50	forma krzewiasta	Stan średni	Samosiewy - do wycinki, nie wymagają decyzji
12	Salix alba	Wierzba biała	6			25	forma krzewiasta	Stan średni	Samosiewy - do wycinki, nie wymagają decyzji

3 Dokumentacja fotograficzna



Numer 1 – skupisko Topoli białej



Numer 2 – skupisko Topoli białej



Numer 3 – Wierzba szara



Numer 4 – Wierzba szara



Numer 5 – Wierzba purpurowa



Numer 6 – Wierzba purpurowa



Numer 7 – skupisko Topoli białej



Numer 8 i 9 – Wierzba biała



Numer 10 – Wierzba biała



Numer 11 – Wierzba purpurowa



Numer 12 – Wierzba biała

II. Opis techniczny projektu ochrony zieleni

1 Ochrona i zabezpieczanie drzew na czas budowy

Zieleń pozostawioną do adaptacji należy chronić przed:

- uszkodzeniami mechanicznymi bryły korzeniowej, pnia i korony drzew,
- zagęszczeniami gruntu wokół pni poprzez składowanie materiałów budowlanych i ciężkiego sprzętu budowlanego.

Wykonawca robót jest odpowiedzialny za jakość wykonania oraz za zgodność z Dokumentacją Projektową i poleceniami Inspektora Nadzoru.

Szczególną uwagę należy zwrócić na drzewa rosnące bliżej niż 1.5m od obrzeża. Wykonawca powinien dopilnować, aby w zasięgu strefy korzeniowej zabezpieczanych drzew :

- nie były sytuowane place składowe i drogi dojazdowe oraz nie przejeżdżano sprzętami ciężkimi (zbytne utwardzenie podłoża wskutek niewłaściwego parkowania, poruszania się pojazdów w zasięgu koron drzew może spowodować miażdżenie korzeni podpowierzchniowych, czego efektem jest powolne ich zamieranie),
- nie zaszły zmiany poziomu gruntu,
- czasowe wykopy instalacyjne prowadzone były ręcznie w krótkim czasie.

W przypadku przeprowadzenia w rejonie drzew prac ziemnych związanych z modernizacją, wymianą lub remontem istniejącej instalacji podziemnej należy:

- prace wokół pni drzew wykonywać ręcznie w formie wykopów wąsko przestrzennych (na minimalną szerokość),
- zabezpieczyć korzenie przed ewentualnymi uszkodzeniami, skaleczeniami, stratą wody w przypadku odkrycia bryły korzeniowej;
- nie dopuścić do przesuszenia warstwy gleby, gdzie znajdują się korzenie od strony pnia drzewa.

Wykonawca zobowiązany jest podjąć czynności minimalizujące negatywny wpływ wyżej wymienionych czynników w czasie pojawiającego się zagrożenia poprzez:

- Wysypanie powierzchni warstwą kory, wiórów lub żwiru w obrębie koron drzew, gdzie będzie odbywał się ruch pieszych.
- W przypadku wykonywania w sąsiedztwie drzew wykopów otwartych konieczne jest fachowe zabezpieczenie odsłoniętych korzeni. Jeżeli wykop otwarty jest dłużej niż 2-3 dni należy wykonać ekran korzeniowy.

Dla lepszej ochrony drzew i szybszej regeneracji pozostawia się wolną przestrzeń szerokości ok. 30 cm między ścianą wykopu otwartego i krawędzią częściowo przyciętej bryły korzeniowej. Przestrzeń ta powinna być osłonięta siatką drucianą lub ekranem z desek od strony wykopu i wypełniona gruboziarnistym podłożem do wysokości 40 cm poniżej powierzchni terenu. Górną warstwę powinna stanowić ziemia zawierająca 1/3 kompostu, lub torfu. Roboty ziemne wokół drzew nie powinny być wykonywane podczas opadów deszczowych albo bezpośrednio po nich.

2 Prace w obrębie pni drzew

Na czas prac budowlanych należy w sposób szczególny zabezpieczyć pnie drzew stosując:

- osłony pni siatką ogrodzeniową w odległości ok. 1,5-2,0m od pnia,
- obudowę pni drzew metodą deskowania wokół pnia lub tzw. skrzynię do wysokości 1,5-2,0m zależnie od wysokości drzewa. Przed odeskowaniem należy owinąć pnie matami słomianymi lub trzcinowymi. Odeskowanie należy wykonać uwzględniając indywidualny kształt pnia.

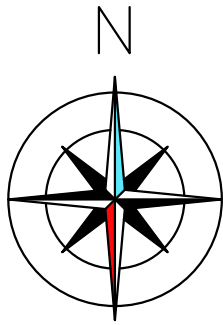
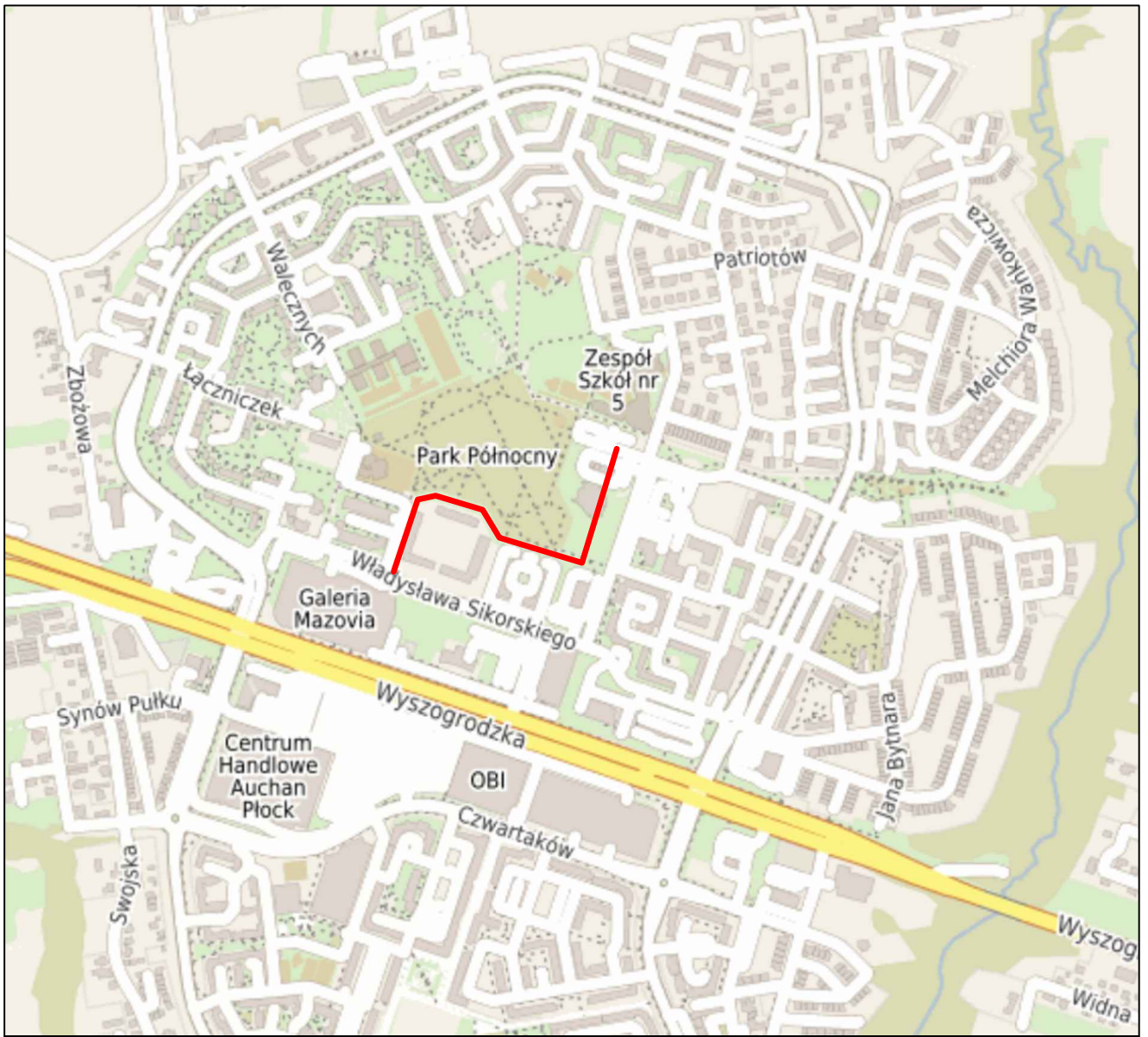
Przy szalowaniu pni deskami należy zwrócić uwagę na to, aby:

- przylegały one szczelnie na całej powierzchni pnia, a wysokość oszalowania wynosiła ponad 150 cm (zależnie od pierwszego rozgałęzienia korony – najkorzystniej jest, gdy osłona taka sięga do wysokości pierwszych gałęzi, czyli na ok. 2 m),
- dolna część każdej deski opierała się w podłożu (była lekko wkopana). Jeżeli występują nabiegi korzeniowe, należy je obsypać ziemią lub zastosować osłonę z drutu.
- w miejscach gdzie płaszczyzna desek nie przylega bezpośrednio do pnia, powstałą przestrzeń między pniem a deskami należy wypełnić słomą.

3 Demontaż zabezpieczeń



Demontaż zabezpieczenia po zakończeniu robót obejmuje:

- rozebranie obudowy zabezpieczających pnie drzew;
- usunięcie mat słomianych;
- delikatne spulchnienie ziemi w strefie korzeniowej drzew;
- nawodnienie przesuszonej gleby w strefie zasięgu korony.



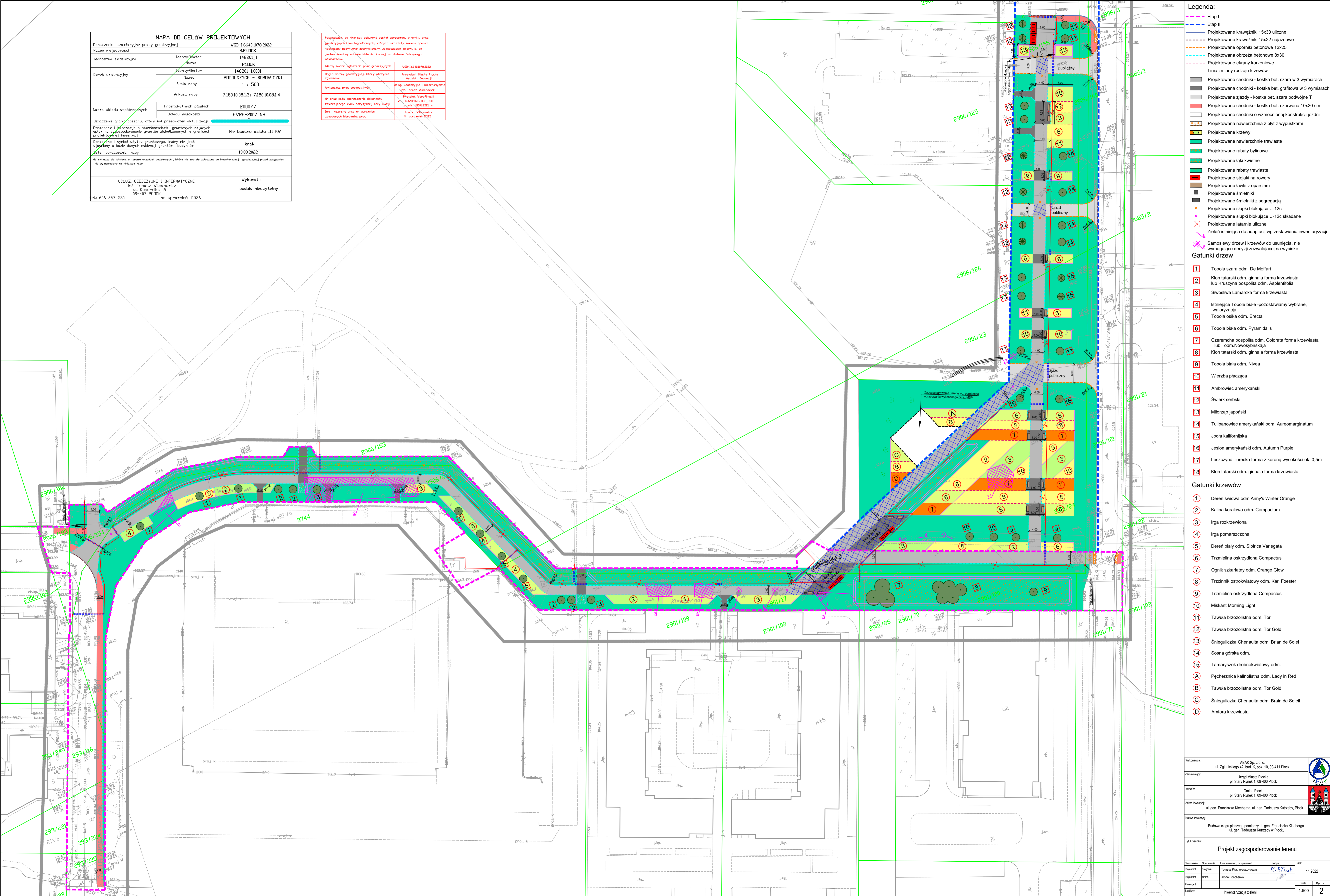
Legenda:

— Projektowany ciąg pieszy

Wykonawca:		ABAK Sp. z o. o. ul. Zglenickiego 42, bud. K, pok. 10, 09-411 Płock		 	
Zamawiający:		Urząd Miasta Płocka, pl. Stary Rynek 1, 09-400 Płock			
Inwestor:		Gmina Płock, pl. Stary Rynek 1, 09-400 Płock			
Adres inwestycji:		ul. gen. Franciszka Kleeberga, ul. gen. Tadeusza Kutrzeby, Płock			
Nazwa inwestycji:		Budowa ciągu pieszego pomiędzy ul. gen. Franciszka Kleeberga i ul. gen. Tadeusza Kutrzeby w Płocku			
Tytuł rysunku: Plan orientacyjny					
Stanowisko	Specjalność	Imię, nazwisko, nr uprawnień		Podpis	Data:
Projektant	drogowa	Tomasz Piłat, MAZ/0599/PWBD/18		<i>M. Piłat</i>	11.2022
Projektant					
Projektant					
Stadium:	Inwentaryzacja zieleni			Skala	Rys. nr
				1:10000	1

MAPA DO CELÓW PROJEKTOWYCH		
Nazwa kancelarii/pracowni geodezyjnej: WGD-16640.1078.2022		
Nazwa jednostki: MPDCK		
Jednostka ewidencyjna: 146201_1		
Nazwa: PŁDCK		
Dane ewidencyjne: 146201.10001		
Nazwa: PODŁSZYCE - BORDWICZKI		
Skala mapy: 1 : 500		
Arkusze mapy: 7.180.10.081.3; 7.180.10.081.4		
Prostokątne płaskich: 2000/7		
Układ wysokości: EVRF-2007 NH		
Dzielenie granic obszaru, który był przedmiotem aktualizacji: Nie badano działki III KW		
Dzielenie i informacja o służebnościach grunтовых mających wpływ na zagospodarowanie gruntu zlokalizowanych w granicach projektowanej inwestycji: brak		
Dzielenie i symbol użytku grunтового, który nie jest ujętym w bazie danych ewidencyjnych i budynków: brak		
Data opracowania mapy: 13.08.2022		
Nie wyklucza się istnienia w terenie urządzeń podziemnych, które nie zostały zgłoszone do inwentaryzacji geodezyjnej przed rozpoczęciem prac na terenie na podstawie niniejszej mapy.		
USŁUGI GEODEZYJNE I INFORMACYJNE inż. Tomasz Wilnońcuk ul. Kopernika 19 05-407 PŁDCK tel: 606 267 530		Wykonanie: podpisz nieczytelny

Potwierdzam, że niniejszy dokument został opracowany w wyniku prac geodezyjnych i kartograficznych, których rezultaty zawiera opisanie techniczny stan rzeczy z uwzględnieniem jakości danych i informacji, że jest to kopieci odbiorczych (niezależnie od sposobu ich wyrażenia).	
Identyfikator ogłoszenia prac geodezyjnych: WGD-16640.1078.2022	Przyjaciem Masta Plocka: Tomasz Wilnońcuk
Organ służby geodezyjnej, który otrzymał ogłoszenie: Urząd Miejski w Płocku	Podpis: [podpis]
Wykonawca prac geodezyjnych: Urząd Miejski w Płocku, Wydział Informatyczny	Podpis: [podpis]
№ oraz data sporządzenia dokumentu zawierającego wyniki pozostawionej weryfikacji: WGD-16640.1078.2022, 13.08.2022 r.	Podpis: [podpis]
Data i nazwisko oraz nr uprawnień zawodowych wykonawcy prac: 13.08.2022, Tomasz Wilnońcuk, Nr uprawnień 11526	Podpis: [podpis]



Legenda:

- Etap I
- Etap II
- Projektowane krawężniki 15x30 uliczne
- Projektowane krawężniki 15x22 najazdowe
- Projektowane oporniki betonowe 8x30
- Projektowana obrzeża betonowe 8x30
- Projektowane ekranu korzeniowe
- Linia zmiany rodzaju krzewów
- Projektowane chodniki - kostka bet. szara w 3 wymiarach
- Projektowana chodniki - kostka bet. grafitowa w 3 wymiarach
- Projektowane zjazdy - kostka bet. szara podwójne T
- Projektowane chodniki - kostka bet. szarawa 10x20 cm
- Projektowane chodniki o wzmożonej konstrukcji jezdni
- Projektowana nawierzchnia z płyt z wypustkami
- Projektowane krzewy
- Projektowane nawierzchnie trawiaste
- Projektowane rabaty bylinowe
- Projektowane rabaty trawiaste
- Projektowane rabaty trawiaste
- Projektowane stojaki na rowery
- Projektowane ławki z oparciem
- Projektowane śmieciarki
- Projektowane śmieciarki z segregacją
- Projektowane słupki blokujące U-12c
- Projektowane słupki blokujące U-12c składane
- Projektowane latarnie uliczne
- Zieleń istniejąca do adaptacji wg zestawienia inwentaryzacji
- Samosiewy drzew i krzewów do usunięcia, nie wymagające decyzji zezwalającej na wycinkę

Gatunki drzew

- 1 Topola szara odm. De Moffart
- 2 Klon tatarski odm. ginnala forma krzewiasta lub Kruszyna pospółita odm. Asplentifolia
- 3 Siwośliwa Lamarcka forma krzewiasta
- 4 Istniejące Topole białe -pozostawiamy wybrane, waloryzacja
- 5 Topola osika odm. Erecta
- 6 Topola biała odm. Pyramidalis
- 7 Czeremcha pospółita odm. Colorata forma krzewiasta lub odm. Nowosybarskaja
- 8 Klon tatarski odm. ginnala forma krzewiasta
- 9 Topola biała odm. Nivea
- 10 Wierzbca pącząca
- 11 Ambrowiec amerykański
- 12 Świek serbski
- 13 Miorzab japoński
- 14 Tulipanowiec amerykański odm. Aureomarginatum
- 15 Jodla kalifornijska
- 16 Jesion amerykański odm. Autumn Purple
- 17 Leszczyna Turecka forma z koroną wysokości ok. 0,5m
- 18 Klon tatarski odm. ginnala forma krzewiasta

Gatunki Krzewów

- 1 Dereń świda odm. Anny's Winter Orange
- 2 Kalina koronowa odm. Compactum
- 3 Irga rozkrzewiona
- 4 Irga pomarszczona
- 5 Dereń biały odm. Sibirica Variegata
- 6 Trzmielina oskrzydłona Compactus
- 7 Ognik szkarłatny odm. Orange Glow
- 8 Trzcinnik ostrokwiatowy odm. Karl Foester
- 9 Trzmielina oskrzydłona Compactus
- 10 Miskant Morning Light
- 11 Tawuła brzoziolista odm. Tor
- 12 Tawuła brzoziolista odm. Tor Gold
- 13 Śnieguliczka Chenaulta odm. Brian de Solei
- 14 Sosna górská odm.
- 15 Tamaryszek drobnokwiatowy odm.
- A Pęcherznica kalinolistna odm. Lady in Red
- B Tawuła brzoziolista odm. Tor Gold
- C Śnieguliczka Chenaulta odm. Brain de Solei
- D Amfora krzewiasta

Wykonawca: ul. Zglenickiego 42, bud. K, pok. 10, 09-411 Płock

Zamawiający: Urząd Miasta Płocka, pl. Stary Rynek 1, 09-400 Płock

Inwestor: Gmina Płock, pl. Stary Rynek 1, 09-400 Płock

Adres inwestycji: ul. gen. Franciszka Kleeberga, ul. gen. Tadeusza Kutrzeby, Płock

Nazwa inwestycji: Budowa odcgu pieszczoły pomiędzy ul. gen. Franciszka Kleeberga i ul. gen. Tadeusza Kutrzeby w Płocku

Tytuł rysunku: Projekt zagospodarowania terenu

Skala: 1:500

Data: 11.2022

Projektant: [podpis]

Wykonawca: [podpis]