

Opis Przedmiotu Zamówienia

Część 3: Opracowanie dokumentacji projektowej pn. Budowa drogi dla pieszych z dostępem dla rowerów i zatok autobusowych w ciągu DW228 na odcinku Ręboszewo – Brodnica Górna w obrębie skrzyżowania do miejscowości Grzebieniec.

1. Przedmiot zamówienia

Przedmiotem zamówienia jest opracowanie dokumentacji projektowej dla zadania: „Opracowanie dokumentacji projektowej pn. Budowa drogi dla pieszych z dostępem dla rowerów oraz zatok autobusowych w ciągu DW228 na odcinku Ręboszewo – Brodnica Górna w obrębie skrzyżowania do miejscowości Grzebieniec”.

Dokumentacja projektowa będzie służyć do określenia zakresu robót i opisu przedmiotu zamówienia na wykonanie robót budowlanych.

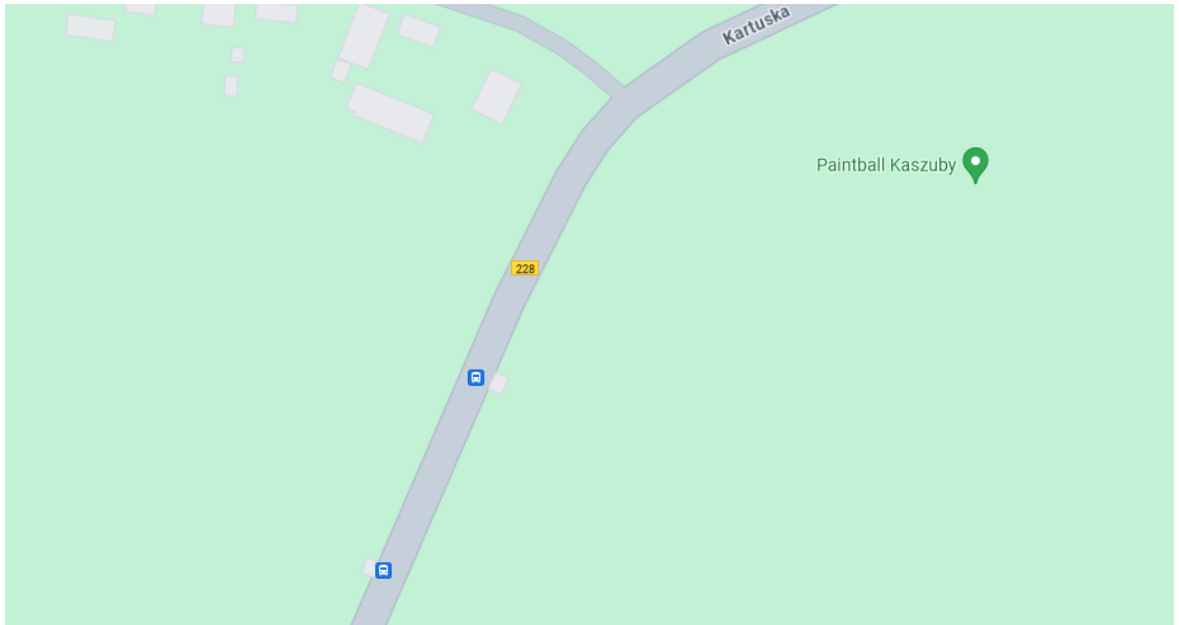
Przedmiot zamówienia obejmuje wykonanie między innymi:

1. Inwentaryzacji stanu istniejącego nawierzchni i pasa drogowego oraz infrastruktury towarzyszącej;
2. Mapy sytuacyjno-wysokościowej do celów projektowych 1:500;
3. Projektów: wykonawczego i budowlanego wraz z uzyskaniem niezbędnych opinii, decyzji, uzgodnień i sprawdzeń w zakresie wynikającym z właściwych przepisów, w oparciu o wykonane przez **Wykonawcę pomiary geodezyjne w terenie**;
4. Analizy własności działek i ich zajęcia wraz z pozyskaniem wypisów działek zajmowanych pod inwestycję i zgody na ich dysponowanie na cele budowlane;
5. Inwentaryzacji drzewostanu w pasie oddziaływania robót budowlanych i uwzględnienie zmian w projekcie gospodarki drzewostanem i projekcie urządzenia zieleni oraz przygotowanie wniosku o wycinkę drzew i zniszczenie gatunków chronionych (w granicach opracowania – w razie potrzeby).
6. Analizy konieczności budowy kanału technologicznego: oświadczenie Inwestora / złożenie wniosku o zwolnienie z obowiązku budowy kanału technologicznego / zaprojektowanie kanału technologicznego;
7. Specyfikacji technicznych wykonania i odbioru robót budowlanych (STWiORB);
8. Projektu odwodnienia wraz uzyskaniem niezbędnych uzgodnień i zgłoszenia wodno-prawnego / pozwolenia wodno-prawnego;
9. Projektu zmiany stałej organizacji ruchu;
10. Przedmiaru robót;
11. Kosztorysu inwestorskiego;
12. Kosztorysu ofertowego;
13. Przygotowanie kompletu materiałów do złożenia wniosku na zgłoszenie robót / pozwolenia na budowę / decyzji ZRID.

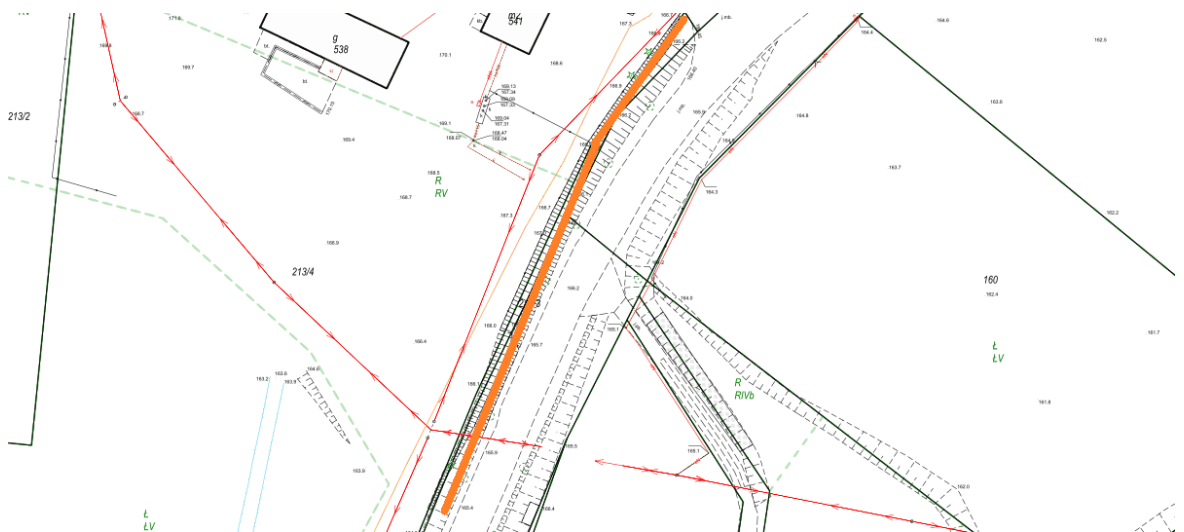
2. Charakterystyka projektowanej inwestycji

2.1. Lokalizacja

Przedsięwzięcie zlokalizowane jest w gminie Kartuzy, powiecie kartuskim, województwie pomorskim.



Zadanie zlokalizowane jest na odcinku drogi wojewódzkiej nr 228 od km 47+230 do km 47+420 (na odcinku Ręboszewo – Brodnica Górna).





Fot. nr 1. Prawa strona drogi widok z kierunku Brodnicy Górnej w oddali skrzyżowanie z drogą gminną G115920G do Grzebieńca (początek planowanej inwestycji).



Fot. nr 2. Prawa strona drogi widok z kierunku Ręboszewa – miejsce planowanej budowy drogi dla pieszych z dostępem dla rowerów do planowanej zatoki autobusowej z wiatą przystankową.



Fot. nr 3. Prawa strona drogi widok z kierunku Ręboszewa – lokalizacja istniejących przystanków autobusowych.

2.2. Uwarunkowania wynikające z zagospodarowania istniejącego terenu

Odcinek drogi wojewódzkiej DW228 ok. 200 m jest zlokalizowany poza obszarem zabudowanym. Szerokość jezdni ~6,20 m. Nawierzchnia jezdni oraz poboczy jest w dobrym stanie technicznym. Układ drogowy nie posiada chodników. W obrębie inwestycji nie występują zjazdy. Wzdłuż drogi występują skarpy nasypów oraz odcinkami (w wykopie) rowy boczne. Odcinek drogi nie jest oświetlony.

Na projektowanym odcinku DW228 w pasie drogowym brak urządzeń obcych.

2.3. Zakres przedsięwzięcia

- Budowa drogi dla pieszych z dostępem dla rowerów łączącej wlot skrzyżowania drogi gminnej nr G155920G do projektowanych dwóch zatok autobusowych z wiatami autobusowymi kierunku Kartuzy i Brodnicy Górnej
- Wycinka krzewów,
- Wycinka drzew,
- Ewentualna regulacja (wyznaczenie nowych granic pasa drogowego – ZRID),
- Zaprojektowanie odwodnienia drogi dla pieszych z dostępem dla rowerów i jezdni,
- Odnowa poboczy o szerokości 1,5 m (jednostronnie na odcinku projektowanej ścieżki w przypadku, gdy nie będzie ona prowadzona bezpośrednio przy krawędzi jezdni),
- W związku z lokalizacją nowych zatok po obu stronach drogi zachodzi konieczność przeprowadzenia ruchu pieszego poprzecznie do drogi wojewódzkiej należy zaprojektować przejście dla pieszych wraz z doświetleniem,
- Wykonanie projektu tymczasowej organizacji ruchu,
- Wykonanie projektu zmiany stałej organizacji ruchu,
- Analiza własności działek (ewentualnie kolidujących z zakresem koniecznych robót) i ich zajęcia wraz z pozyskaniem wypisów działek zajmowanych pod inwestycję i zgody na ich dysponowanie na cele budowlane,
- Analiza konieczności budowy kanału technologicznego: oświadczenie Inwestora / złożenie wniosku o zwolnienie z obowiązku budowy kanału technologicznego / zaprojektowanie kanału technologicznego,

- Wykonanie inwentaryzacji zieleni (drzewa i krzewy),
- Uzyskanie wszelkich warunków, uzgodnień, opinii, decyzji itp. w zakresie wynikającym z właściwych przepisów w oparciu o zakres wykonanego projektu budowlanego,
- Aktualizacja kosztorysu inwestorskiego, na wezwanie Zamawiającego, przed ogłoszeniem postępowania na wyłonienie wykonawcy robót budowlanych,
- Udzielanie odpowiedzi na pytania zadane w trakcie postępowania o udzielenie zamówienia publicznego na realizację robót budowlanych.

3. Materiały wyjściowe do zamówienia

- Wykonawca dokona pomiarów geodezyjnych na własny koszt,
- Wykonawca wykona rozpoznanie warunków geotechnicznych, na podstawie min. 5 odwiertów geologicznych co min. 50 m oraz w miejscach newralgicznych na własny koszt,
- Wykonawca wykona mapę sytuacyjno-wysokościową do celów projektowych 1:500 na własny koszt.

4. Wymagania ogólne

4.1. Obiekty budowlane w rozumieniu budowli drogi należy projektować zgodnie z przepisami, w tym techniczno-budowlanymi i zasadami wiedzy technicznej. Gdziekolwiek w specyfikacjach warunków zamówienia powołane są konkretne przepisy, normy, wytyczne i katalogi, które spełniać mają opracowania projektowe, będą obowiązywać postanowienia najnowszego wydania lub poprawionego wydania powołanych przepisów, norm, wytycznych i katalogów.

4.2. Obiekty budowlane należy projektować tak, aby zapewnić optymalną ekonomiczność budowy i eksploatacji.

4.3. Obiekty budowlane należy projektować z zapewnieniem wymagań ustawy o odpadach, w szczególności zagospodarowanie materiałów z rozbiórek.

4.4. Wykonawca zaprojektuje w opracowaniach projektowych zastosowanie takich materiałów do wykonania obiektów budowlanych, które spełniają wymagania obowiązujących przepisów oraz są zgodne z wymaganiami norm i z zasadami wiedzy technicznej. Ponadto Wykonawca weźmie pod uwagę wymagania Zamawiającego dotyczące materiałów do wykonania obiektów budowlanych i urządzeń.

4.5. Dokumentacja projektowa będzie służyć do określenia rodzaju, zakresu i sposobu wykonywania robót budowlanych w zgłoszeniu budowy lub jako załącznik do wniosku o wydanie decyzji o pozwoleniu na budowę / zezwalającej na realizację inwestycji drogowej, sporządzonym na podstawie przepisów ustawy Prawo budowlane i specustawy drogowej.

4.6. W razie potrzeby dokumentacja projektowa ma posiadać wszystkie decyzje, uzgodnienia i opinie wymagane przepisami prawa, w szczególności wynikającymi z ustawy Prawo budowlane i przepisami wykonawczymi lub powiązаныmi z powyższą ustawą. Wykonawca winien w razie potrzeby zapewnić udział w pracach projektowych innych branżystów, których obecność będzie konieczna ze względu na kolizje z istniejącymi sieciami.

4.7. Dokumentacja projektowa będzie służyć jako opis przedmiotu zamówienia na wykonanie robót budowlanych.

4.8. Dokumentacja projektowa powinna być wykonana z należytą starannością. Rozwiązania projektowe zamieszczane w materiałach projektowych służących do uzyskania potrzebnych opinii i uzgodnień powinny przedstawiać niezbędny zakres szczegółowości projektowanego zadania. Niezależnie od warunków zawartych w specyfikacjach warunków zamówienia i ustaleń własnych projektanta należy uwzględnić wymagania przepisów prawnych.

4.9. Zgodność opracowań projektowych z umową i przepisami

Wykonawca jest odpowiedzialny za zgodność procesu wykonywania opracowań projektowych z wymaganiami umowy oraz poleceniami Zamawiającego. Wykonawca jest odpowiedzialny za zorganizowanie procesu wykonywania opracowań projektowych, w taki sposób, aby założone cele projektu zostały osiągnięte zgodnie z umową. Wykonawca jest odpowiedzialny za stosowane metody wykonywania opracowań projektowych. Wykonawca zobowiązany jest znać wszystkie przepisy wydane przez władze centralne i lokalne oraz inne przepisy, regulaminy i wytyczne, które są w jakikolwiek sposób związane z wykonywanymi opracowaniami projektowymi i będzie w pełni odpowiedzialny za przestrzeganie ich postanowień podczas wykonywania opracowań projektowych. Podstawowe obowiązki projektanta wymagane prawem, określone są w ustawie Prawo budowlane oraz w ustawie o samorządzie zawodowym. Wykonawca będzie przestrzegać praw patentowych i będzie w pełni odpowiedzialny za wypełnienie wszelkich wymagań prawnych odnośnie znaków firmowych, nazw lub innych chronionych praw w odniesieniu do projektów, sprzętu, materiałów lub urządzeń użytych lub związanych z wykonywaniem opracowań projektowych. Wszelkie straty, koszty postępowania, obciążenia i wydatki wynikłe z lub związane z naruszeniem jakichkolwiek praw patentowych przez Wykonawcę pokryje Wykonawca.

Wykonawca zobowiązany jest do przekazywania na bieżąco Zamawiającemu kopii wszelkich uzyskanych warunków, opinii, uzgodnień i decyzji związanych z realizacją dokumentacji projektowej. Kopie dokumentów o istotnym znaczeniu dla przedmiotu zamówienia, tj. na które Zamawiającemu przysługuje zażalenie lub odwołanie w trybie kodeksu postępowania administracyjnego, Wykonawca zobowiązany jest przekazać w terminie maksymalnie 2 dni roboczych od daty skutecznego doręczenia dokumentu Wykonawcy.

4.10. W okresie opracowywania przedmiotowej dokumentacji Wykonawca projektu zobowiązuje się do nieodpłatnego wydawania opinii do opracowań przekazanych przez Zamawiającego i związanych z projektowanym odcinkiem drogi, objętym umową.

4.11. Zabezpieczenie terenu prac pomiarowych i badawczych w istniejącym pasie drogowym „pod ruchem”

Wykonawca jest zobowiązany do utrzymania ruchu publicznego oraz utrzymania istniejących obiektów (jezdni, znaki drogowe, bariery ochronne, urządzenia odwodnienia itp.) na terenie pomiarów i badań, w okresie ich trwania, w związku z wykonywanymi opracowaniami projektowymi. Przed przystąpieniem do prac pomiarowych i badawczych wykonywanych na terenie istniejących dróg, jeżeli jest to konieczne z uwagi na planowane wystąpienie utrudnień w istniejącym ruchu drogowym, Wykonawca opracuje projekt organizacji ruchu i zabezpieczenia prac w okresie ich trwania. Projekt podlega uzgodnieniu z właściwym zarządcą drogi i właściwym komendantem policji oraz zatwierdzeniu przez właściwy organ zarządzający ruchem. W zależności od potrzeb i postępu pomiarów i badań projekt organizacji ruchu powinien być na bieżąco aktualizowany przez Wykonawcę. Każda zmiana w stosunku do zatwierdzonego projektu organizacji ruchu wymaga każdorazowo ponownego zatwierdzenia projektu.

W czasie wykonywania prac pomiarowych i badań Wykonawca dostarczy, zainstaluje i będzie obsługiwał wszystkie tymczasowe urządzenia zabezpieczające, takie jak: zapory, światła ostrzegawcze, sygnały itp., zapewniając w ten sposób bezpieczeństwo pojazdów i pieszych. Wykonawca zapewni stałe warunki widoczności tych zapór i znaków, dla których jest to nieodzowne ze względów bezpieczeństwa.

Koszt projektów organizacji ruchu i koszt zabezpieczenia terenu pomiarów i badań nie podlega odrębnej zapłacie i przyjmuje się, że jest włączony w cenę umowną.

4.12. Wykonawca przedmiotowej dokumentacji przenosi na Zamawiającego autorskie prawa majątkowe w całości, automatycznie z chwilą wypłacenia wynagrodzenia przez Zamawiającego za dokumentację. W związku z tym Zamawiający może wykorzystać

przedmiotowy projekt wykonawczy w całości lub w dowolnych częściach przy dalszych etapach realizacyjnych. Wykonawca zgadza się na wykonywanie przez Zamawiającego autorskich praw zależnych.

4.13. Przed złożeniem oferty należy dokonać wizji w terenie oraz zapoznać się ze wszystkimi dostępnymi materiałami związanymi z tematem. Stopień szczegółowości przeprowadzenia rozpoznania przed złożeniem oferty zależy wyłącznie od Wykonawcy i nie może być przedmiotem dyskusji, czy też jakichkolwiek negocjacji po złożeniu oferty.

4.14. Wykonawca wykona opracowania projektowe w szacie graficznej, która spełnia następujące wymagania:

- zapewnia czytelność, przejrzystość i jednoznaczność treści,
- jest zgodna z wymaganiami odpowiednich przepisów, norm i wytycznych,
- ilość arkuszy rysunkowych będzie ograniczona do niezbędnego minimum,
- całość dokumentacji będzie oprawiona w twardą oprawę, na odwrocie której będzie spis treści,
- rysunki będą wykonane wg zasad rysunku technicznego w technice cyfrowej,
- każdy rysunek powinien być opatrzony metryką zawierającą opisy dotyczące treści rysunku (kilometraż, temat rysunku, kolejną numerację itp.), podobnie jak strony tytułowe i okładki poszczególnych części składowych opracowania projektowego.

Ponadto wymaga się aby:

- części opisowe wykonane były za pomocą komputerowego edytora tekstów kompatybilnego z „MS Word”,
- obliczenia ilości podstawowych robót były wykonane za pomocą arkusza kalkulacyjnego kompatybilnego z „MS Excel”,
- rysunki wykonane były za pomocą programów kompatybilnych z programami „AutoCAD” lub „MicroStation”,
- kosztorys inwestorski zapisany za pomocą arkusza kalkulacyjnego kompatybilnego z „MS Excel”.

4.15. Współpraca z Zamawiającym

Zamawiający (ZDW w Gdańsku – RDW w Kartuzach) zastrzega sobie prawo do wglądu do zamówionych prac projektowych w trakcie ich sporządzania. **Wykonawca w porozumieniu z Zamawiającym ustali ostateczny zakres dokumentacji w oparciu o koncepcję rozwiązania projektowego sporządzoną po pomiarach geodezyjnych, zawierającą szacunkową wartość zadania.**

5. Projekt budowlany i wykonawczy

5.1. Projekt budowlany i wykonawczy należy opracować zgodnie z obowiązującymi przepisami:

- ustawa z dnia 7 lipca 1994 r. Prawo budowlane,
- Rozporządzenie Ministra Rozwoju z dnia 11 września 2020 r. w sprawie szczegółowego zakresu i formy projektu budowlanego,
- ustawa z dnia 21 marca 1985 r. o drogach publicznych,
- Rozporządzenie Ministra Rozwoju i Technologii z dnia 20 grudnia 2021 r. w sprawie szczegółowego zakresu i formy dokumentacji projektowej, specyfikacji technicznych wykonania i odbioru robót budowlanych oraz programu funkcjonalno-użytkowego,
- Rozporządzenie Ministra Infrastruktury z dnia 24 czerwca 2022 r. w sprawie przepisów techniczno-budowlanych dotyczących dróg publicznych,
- Rozporządzenie Ministra Gospodarki Morskiej i Żeglugi Śródlądowej z dnia 12 lipca 2019 r. w sprawie substancji szczególnie szkodliwych dla środowiska wodnego oraz warunków, jakie należy spełnić przy wprowadzaniu do wód lub do ziemi ścieków, a także przy odprowadzaniu wód opadowych lub roztopowych do wód lub do urządzeń wodnych,

– ustawa z dnia 20 lipca 2017 r. Prawo wodne.

5.2. Projekt należy wykonać na mapie sytuacyjno-wysokościowej do celów projektowych.

5.3. Projekt wykonawczy ma zawierać elementy niezbędne do realizacji robót budowlanych w oparciu o przedmiotową dokumentację projektową.

5.4. Wykonawca przekaze Zamawiającemu komplet oryginałów wszystkich ewentualnych decyzji, pozwoleń, postanowień, uzgodnień, opinii, stanowisk, warunków i innych pism. Wszystkie decyzje administracyjne winny zawierać klauzulę ostateczności.

5.5. Działki pod inwestycję należy zaznaczyć kółkiem na rysunkach.

5.6. W projekcie należy zamieścić ewidencję działek wraz opisem własności działek pasa drogowego pod inwestycję w formie tabeli. Opracować zestawienia i wykazy robót dla wszystkich asortymentów.

5.7. Sporządzić informację dotyczącą bezpieczeństwa i ochrony zdrowia ze względu na specyfikę projektowanego obiektu budowlanego zgodnie z obowiązującymi w tej mierze przepisami Rozporządzenia Ministra Infrastruktury z dnia 23 czerwca 2003 r. w sprawie informacji dotyczącej bezpieczeństwa i ochrony zdrowia oraz planu bezpieczeństwa i ochrony zdrowia.

6. Projekty czasowej i stałej organizacji ruchu

Należy wykonać w oparciu i zgodnie z: Rozporządzeniem Ministrów Infrastruktury oraz Spraw Wewnętrznych i Administracji z dnia 31 lipca 2002 r. w sprawie znaków i sygnałów drogowych wraz z aktualnie obowiązującymi załącznikami, Rozporządzeniem Ministra Infrastruktury z dnia 23 września 2003 r. w sprawie szczegółowych warunków zarządzania ruchem na drogach oraz wykonywania nadzoru nad tym zarządzeniem, ustawą z 20 czerwca 1997 r. Prawo o ruchu drogowym. Projekt musi posiadać stosowne opinie oraz zatwierdzenia.

7. Projekt odwodnienia

Należy wykonać w oparciu i zgodnie z obowiązującymi przepisami.

8. Projekt oświetlenia

Należy wykonać w oparciu i zgodnie z obowiązującymi przepisami – *dotyczy doświetlenia przejścia dla pieszych, jeśli zajdzie konieczność zaprojektowania przejścia.*

9. Specyfikacje techniczne wykonania i odbioru robót budowlanych

9.1. Specyfikacje Techniczne Wykonania i Odbioru Robót Budowlanych (STWiORB) należy wykonać zgodnie z Rozporządzeniem Ministra Rozwoju i Technologii z dnia 20 grudnia 2021 r. w sprawie szczegółowego zakresu i formy dokumentacji projektowej, specyfikacji technicznych wykonania i odbioru robót budowlanych oraz programu funkcjonalno-użytkowego.

9.2. Specyfikacje techniczne wykonania i odbioru robót budowlanych należy wykonać na podstawie najnowszej wersji Ogólnych Specyfikacji Technicznych (OST) GDDKiA, dostosowując do specyfiki zadania. Wszelkie zmiany treści specyfikacji pochodzących z OST oraz przygotowanie specyfikacji nie w oparciu o OST powinno być uzgodnione z Zamawiającym.

10. Kosztorvs ofertowy należy sporządzić w układzie specyfikacyjnym wraz ze zbiorczym zestawieniem kosztów, w oparciu o przedmiar robót sporządzony zgodnie z Rozporządzeniem Ministra Rozwoju i Technologii z dnia 20 grudnia 2021 r. w sprawie szczegółowego zakresu i formy dokumentacji projektowej, specyfikacji technicznych wykonania i odbioru robót budowlanych oraz

programu funkcjonalno-użytkowego.

11. Kosztorys inwestorski należy wykonać w układzie specyfikacyjnym wraz ze zbiorczym zestawieniem kosztów zgodnie z Rozporządzeniem Ministra Rozwoju i Technologii z dnia 20 grudnia 2021 r. w sprawie określenia metod i podstaw sporządzania kosztorysu inwestorskiego, obliczania planowanych kosztów prac projektowych oraz planowanych kosztów robót budowlanych określonych w programie funkcjonalno-użytkowym.

12. Komplet materiałów do zgłoszenia robót lub złożenia wniosku o wydanie pozwolenia na budowę lub decyzji ZRID zgodnie z obowiązującymi przepisami.

- W przypadku wezwania do uzupełnienia lub poprawy zgłoszenia / wniosku Wykonawca będzie dokonywał koniecznych uzupełnień i wyjaśnień, w trakcie trwania całej procedury uzyskania braku sprzeciwu / pozwolenia na budowę / decyzji ZRID.

13. Skład dokumentacji projektowej

13.1. Projekt budowlany i wykonawczy, projekt stałej organizacji ruchu, projekt czasowej organizacji ruchu, projekt odwodnienia, specyfikacje techniczne wykonania i odbioru robót budowlanych należy wykonać w 5 egzemplarzach.

13.2. Projekt winien zawierać m.in.:

- opis techniczny,
- projekt zagospodarowania terenu na mapie do celów projektowych z zaznaczonymi numerami działek pasa drogowego, ew. projektowaną granicą pasa drogowego (ZRID),
- profil podłużny,
- przekroje normalne (konstrukcyjne),
- przekroje poprzeczne max co 20 m,
- obliczenia (tabele) ilości materiałów,
- informacje dotyczące BIOZ,
- analizę zakresu i rodzaju robót niezbędnych do dostosowania połączenia istniejących skrzyżowań, zjazdów, zatok.

13.3. Przedmiar, kosztorys ofertowy i inwestorski należy wykonać w 2 egzemplarzach.

13.4. Wykonawca poza wersją papierową dostarczy Zamawiającemu kompletną dokumentację zarchiwizowaną na nośniku danych w plikach w formatach źródłowych (doc, xls, dgn, dwg) i w formacie PDF w 1 egzemplarzu. **Wersja elektroniczna musi być tożsama z przekazaną wersją papierową. Wykonawca odpowiada za zgodność wersji elektronicznej z przekazaną wersją papierową.**

Sporządził:
Jerzy Wojewódka