



PROJEKT TECHNICZNY

nazwa zamierzenia budowlanego	ROZBUDOWA I PRZEBUDOWA OCZYSZCZALNI ŚCIEKÓW AGLOMERACJI PUSZCZA MARIAŃSKA ETAP I OBEJMUJĄCA BUDOWĘ BUDYNKU ADMINISTRACYJNO-BIUROWEGO I BUDOWĘ BUDYNKU GARAŻOWEGO WRAZ Z INFRASTRUKTURĄ TECHNICZNĄ PRZEBUDOWA SIECI TELEKOMUNIKACYJNEJ
adres obiektu budowlanego	Barńniki, gmina Puszcza Mariańska
kategoria obiektu budowlanego	XXVI
jednostka ewidencyjna obręb ewidencyjny numery ewidencyjne działek	jednostka 143803_2 Puszcza Mariańska obręb 0002 Barńniki działka 627/2
Inwestor, adres	Gmina Puszcza Mariańska ul. Papczyńskiego 1 96-330 Puszcza Mariańska

zespół projektowy

branża imię i nazwisko	nr uprawnień	specjalność	podpis
BRANŻA TELEKOMUNIKACYJNA inż. Marek Kołodziej	1793/99/U	Uprawnienia budowlane w telekomunikacji w specjalnościach instalacyjnych w telekomunikacji przewodowej wraz z infrastrukturą towarzyszącą w zakresie linii, instalacji i urządzeń liniowych	
BRANŻA TELEKOMUNIKACYJNA inż. Marek Czurczak	1620/99/U	Uprawnienia budowlane w telekomunikacji w specjalnościach instalacyjnych w telekomunikacji przewodowej wraz z infrastrukturą towarzyszącą w zakresie linii, instalacji i urządzeń liniowych	
czerwiec 2023			egz.

OPIS DO PROJEKTU TECHNICZNEGO

nazwa zamierzenia budowlanego	ROZBUDOWA I PRZEBUDOWA OCZYSZCZALNI ŚCIEKÓW AGLOMERACJI PUSZCZA MARIAŃSKA ETAP I OBEJMUJĄCA BUDOWĘ BUDYNKU ADMINISTRACYJNO-BIUROWEGO I BUDOWĘ BUDYNKU GARAŻOWEGO WRAZ Z INFRASTRUKTURĄ TECHNICZNĄ
adres budowy	Bartniki, gmina Puszcza Mariańska, dz. nr ew. 627/2 jednostka ewidencyjna 143803_2 Puszcza Mariańska, obręb 0002 Bartniki
Inwestor	Gmina Puszcza Mariańska ul. Papczyńskiego 1 96-330 Puszcza Mariańska

1. Przedmiot zamierzenia budowlanego

Przedmiotem zamierzenia budowlanego jest **budowa budynku administracyjno-biurowego i budowa budynku garażowego** na potrzeby przechowywania urządzeń i maszyn niezbędnych do eksploatacji oczyszczalni ścieków wraz z infrastrukturą techniczną, które są elementem zadania inwestycyjnego pn. „**Rozbudowa i przebudowa oczyszczalni ścieków aglomeracji Puszcza Mariańska Etap I**”. W ramach zadania wykonane zostaną także prace w zakresie zagospodarowania i utwardzenia terenu oraz jego ogrodzenie w tym przebudowa sieci telekomunikacyjnej.

kategoria obiektu – XXVI

2. Istniejący stan zagospodarowania działki

- lokalizacja

Teren inwestycji zlokalizowany jest w miejscowości Bartniki gmina Puszcza Mariańska i obejmuje działkę nr ewid. 627/2 będącą własnością Inwestora.

Od strony zachodniej i południowej graniczy z drogami publicznymi (ul. Relax i Sportowa), od strony północnej z terenem oczyszczalni, natomiast od strony wschodniej z działkami prywatnymi.

- ukształtowanie terenu

Teren jest płaski, rzędne wahają się w przedziale 115.2 – 116.3 mnpm.

- stan zainwestowania

Teren jest niezabudowany, znajdują się tu odcinki sieci wodociągowej, oraz teletechnicznej (do częściowej przebudowy) oraz słup energetyczny linii średniego napięcia.

Północna część działki stanowi służebność przejścia i przejazdu dla działek nr ew. 630/4, 630/5 i 630/6 zgodnie z decyzją znak GN:7430/2/4/2099 z dnia 08.01.2009r.

Działka nie posiada istniejącego zjazdu z drogi publicznej.

3. Projektowane zagospodarowanie działki lub terenu

a) urządzenia budowlane związane z obiektami budowlanymi

- projektowane przyłącze kanalizacji sanitarnej wraz z zewnętrzną instalacją kanalizacji sanitarnej
- projektowane przyłącze energetyczne wraz z zewnętrzną instalacją energetyczną
- projektowane przyłącze wodociągowe
- projektowane dojścia/dojazdy, miejsca postojowe, dwa zjazdy z drogi publicznej, osłona śmietnikowa, ogrodzenie panelowe z dwoma bramami i furtką
- projektowana budowa sieci telekomunikacyjnej (przebudowa sieci teletechnicznej kolidującej z zamierzeniem inwestycyjnym).

3. Projektowana przebudowa sieci telekomunikacyjnej na terenie działki inwestora.

Na terenie zewnętrznym zlokalizowana jest podziemna sieć telekomunikacyjna własności Orange Polska S.A.:

Budowa polegać będzie na:

- Zgodnie z planem sytuacyjnym, nową trasą, pomiędzy punktem ZP1 i ZP2 wybudować kabel podziemny XzTKMXpw5x4x0,5 na odcinku ok 95m.
- na kablu, w miejscach skrzyżowań z innym uzbrojeniem podziemnym zabudować rury ochronne HDPE 110.
- kabel przetączyć bezprzerwowo wykonując dwa złącza przelotowe.
- dokonać demontażu przebudowanej sieci telekomunikacyjnej.

4. Zakres rzeczowy.

Przebudowa kabli miedzianych

	km -	0,095
Budowa kabli	-----	
	km par -	0,95

5. Zestawienie podstawowych materiałów.

Lp.	Nazwa materiału	Jedn. miary	Ilość jedn.
1.	Kabel XzTKMXpw 5x4x0,5	m	95
2.	Rura HDPE 110/6,3	m	24,5
3.	XAGA 500 43/8-150	kpl	2
4.	Taśma TO	m	99

6. Charakterystyka techniczna.

6.1 Budowa kabli miedzianych.

Do budowy zastosować kable miejscowe pęczkowe, o izolacji z polietylenu piankowego z jedną lub dwiema warstwami z polietylenu jednolitego, wzmocnione o powłoce polietylenowej z zaporą przeciwwilgociową, wypełnione, typu:

XzTKMXpw,

Połączenia żył wykonać w oparciu o złączki konektorowe żelowane.

Przetączenie kabli wykonać metodą bezprzerwową.

Dla połączenia kabli telekomunikacyjnych wykonać złącza równoległe i zastosować złączki typu Scotchlock UB2A.

Złącza kablowe należy zamknąć termokurczliwymi osłonami wzmacnianymi typu XAGA lub VSM 2

Po zakończeniu budowy i montażu kabli wykonać pomiary elektryczne - końcowe kabli:

- pomiar rezystancji izolacji żył,
- pomiar rezystancji pętli żył par kablowych.

W połowie głębokości wykopu należy ułożyć nad zabudowanym kablem taśmę ostrzegawczą koloru pomarańczowego.

6.2 Budowa rur ochronnych.

Projektuje się budowę z rur HDPE o średnicy zewnętrznej 110mm, 125mm,

Wymagania dla rur osłonowych

- 1) Materiał z polietylenu pierwotnego wysokiej gęstości $\geq 940 \text{ kg/m}^3$.
- 2) Zakres średnic zewnętrznych 110 mm,
- 3) Sztywność obwodowa co najmniej 8 kN/m^2 .
- 4) Kolor czarny

6.3 Ułożenie taśmy ostrzegawczej.

Taśmy ostrzegawcze (TO) należy wykonać z polietylenu pierwotnego HDPE. Taśma trwale barwiona na kolor pomarańczowy. Taśma i nadruk nie powinna zmieniać barwy po długotrwałym przebywaniu w agresywnych warunkach glebowych.

Na taśmach TO należy zamówić napis, „UWAGA! KABEL TELEKOMUNIKACYJNY”.

Taśmy TO umieszczamy bezpośrednio nad ciągami kanalizacji kablowej, rurociągu kablowego i kabli miedzianych ułożonych w ziemi w połowie głębokości ich ułożenia.

Przy układaniu taśm TO nie łączy się lecz tworzymy zakładki z taśmy istniejącej i nowo ułożonej na odcinku ok 2m.

6.4 Demontaż.

Po wykonaniu przebudowy wszystkie nieczynne elementy infrastruktury teletechnicznej należy zdemontować. Wykonawca jest zobowiązany do utylizacji zdemontowanych urządzeń we własnym zakresie, a w przypadku kabli miedzianych w sposób uzgodniony z ich właścicielem.

7. Uwagi końcowe.

Wszystkie roboty wykonać zgodnie z projektem, normami przy ścisłym przestrzeganiu przepisów BHP. Przed przystąpieniem do robót ziemnych należy zapoznać się dokładnie z usytuowaniem urządzeń podziemnych (naniesionych na planach sytuacyjnych) oraz szczegółowymi warunkami technicznymi wydanymi przez właścicieli tych urządzeń. Wykonawca zobowiązany jest do powiadomienia oraz uzyskania zgody od Dyspozytora Orange Polska na wykonanie prac na sieci teletechnicznej.

Przed przystąpieniem do robót należy wystąpić w formie pisemnej z min. 30-dniowym wyprzedzeniem o nadzór specjalistyczny do gospodarzy uzbrojenia podziemnego oraz do Telekomunikacji Polskiej w celu wyznaczenia nadzoru technicznego służb Orange Polska S.A.

Zgłoszenie powinno zawierać następujące informacje:

- pełną nazwę (adres NIP) płatnika faktury za nadzory,

- nazwę wykonawcy, imię i nazwisko kierownika robót posiadającego stosowne uprawnienia oraz aktualny wpis do Izby Inżynierów (kontakt telefoniczny),
- harmonogram robót,
- jeden komplet dokumentacji projektowej wraz z kopią zatwierdzonego projektu przez TP oraz kopią pozwolenia na budowę,
- wskazanie osób upoważnionych do potwierdzenia pobytu na budowie przedstawiciela firmy nadzorującej,
- inne dokumenty określone na etapie projektowania

Dla dokładnej lokalizacji trasy podziemnych urządzeń teletechnicznych należy w miejscu skrzyżowania i zbliżenia wykonać przekopy kontrolne. Do protokołu odbioru Wykonawca winien dołączyć dokumentację powykonawczą sieci, geodezyjny pomiar powykonawczy, pomiary elektryczne kabli, odbiory z użytkownikami obcego uzbrojenia.

Budowę sieci teletechnicznej OPL należy prowadzić zgodnie z aktualnymi Normami Zakładowymi Orange Polska S.A. oraz innymi normami branżowymi ze szczególnym uwzględnieniem niżej wymienionych:

- ZN-OPL-004/15 Telekomunikacyjne linie kablowe. Zbliżenia i skrzyżowania z innymi obiektami budowlanymi. Wymagania i badania.
- ZN-OPL-022/21 Telekomunikacyjne sieci kablowe. Przywieszki identyfikacyjne. Wymagania i badania.
- ZN-OPL-025/17 Telekomunikacyjne linie kablowe. Elementy do oznaczania podziemnej infrastruktury telekomunikacyjnej. Wymagania i badania.
- ZN-OPL-027/96 Telekomunikacyjne sieci miejscowe. Linie kablowe o żyłach metalowych. Ogólne wymagania techniczne.
- ZN-OPL-029/15 Telekomunikacyjne sieci miejscowe. Kable telekomunikacyjne symetryczne o żyłach miedzianych. Kable i przewody krosowe. Wymagania i badania.
- ZN-OPL-030/05 Telekomunikacyjne sieci miejscowe. Łączniki żył. Wymagania i badania.
- ZN-OPL-031/11 Telekomunikacyjne sieci miejscowe. Osłony złączowe – termokurczliwe i owijane. Wymagania i badania.

7. Warunki techniczne.



Orange Polska
Hurt
Infrastruktura i Serwis Usług
Dział Zarządzania Zasobami Infrastruktury i Obsługi Klienta
ul. Aleje Jerozolimskie 160, 02-326 Warszawa
tel.: +48 501328572

Gmina Puszcza Mariańska
ul. Stanisława Papczyńskiego 1
96-330 Puszcza Mariańska

Warszawa, 5 czerwca 2023

Numer pisma: 11176/TTDSILU/P/2023/BS
Temat: warunki techniczne na przełożenie sieci telekomunikacyjnej Orange Polska S.A. kolidującej z rozbudową i przebudową oczyszczalni ścieków aglomeracji Puszcza Mariańska, Etap I obejmujący budowę budynku administracyjno-biurowego i budowę budynku garażowego wraz z infrastrukturą techniczną przy ul. Relax w Bartnikach dz. 627/2.

Szanowni Państwo,

w odpowiedzi na wniosek dotyczący wydania warunków technicznych na przełożenie sieci telekomunikacyjnej kolidującej z rozbudową i przebudową oczyszczalni ścieków aglomeracji Puszcza Mariańska, Etap I obejmujący budowę budynku administracyjno-biurowego i budowę budynku garażowego wraz z infrastrukturą techniczną przy ul. Relax w Bartnikach dz. 627/2, informujemy, że projektowana inwestycja koliduje z istniejącą siecią teletechniczną eksploatowaną przez ORANGE POLSKA S.A. (zwana dalej „OPL”). W związku z tym należy, na koszt naruszającego stan istniejący, opracować projekt i wykonać przełożenie istniejących urządzeń telekomunikacyjnych wchodzących w kolizję z projektowaną inwestycją, zwracając szczególną uwagę na normatywne odległości w zakresie zbliżeń i skrzyżowań elementów uzbrojenia terenu.

Usunięcie kolizji jest uwarunkowane spełnieniem poniższych wytycznych:

1. Wykonać przełożenie, poza obręb kolizji, infrastruktury telekomunikacyjnej której właścicielem jest Orange. Wszystkie prace związane z infrastrukturą telekomunikacyjną należy wykonywać zgodnie z obowiązującymi przepisami techniczno-budowlanymi oraz Rozporządzenie Ministra Infrastruktury z dnia 26 października 2005r. w sprawie warunków technicznych, jakim powinny odpowiadać telekomunikacyjne obiekty budowlane i ich usytuowanie (Dz.U. z 2005r. nr 219, poz.1864 z późn. zmianami);
2. W miejscach skrzyżowań z jezdnią lub chodnikiem doziemne kable telekomunikacyjne należy zabezpieczyć rurą ochronną grubościenną przez całą szerokość jezdni.
3. Wykonywanie prac na sieci OPL bez zgłoszenia jest naruszeniem własności OPL i będzie zgłaszane organom ścigania .
4. W przypadku prowadzenia prac niezgodnie z wydanymi warunkami technicznymi oraz uzgodnieniami, Orange Polska S.A. zastrzega sobie prawo zgłoszenia takiej okoliczności organom nadzoru budowlanego w celu wszczęcia postępowania wskazanego w art.94 ustawy z dnia 7 lipca 1994r. Prawo budowlane (Dz.U. z 2018r., poz. 1202) lub w celu wszczęcia postępowania mandatowego określonego w § 2 Rozporządzenia

Prezesa Rady Ministrów w sprawie nadania pracownikom organów nadzoru budowlanego uprawnień do nakładania grzywien w drodze mandatu karnego z dnia 16 października 2002r. (Dz. U. Nr 174, poz. 1423).

5. Wszystkie prace projektowe i wykonawcze powinny być wykonane tak aby w wyniku realizacji przełożenia infrastruktury telekomunikacyjnej nie doszło do zwiększenia wartości urządzeń i zachowane zostaną dotychczasowe właściwości użytkowe i parametry techniczne urządzeń.
6. Ponadto informujemy, że na obszarze objętym przedmiotowym zadaniem inwestycyjnym istnieje prawdopodobieństwo występowania niezinventaryzowanych urządzeń teletechnicznych. Jeżeli w trakcie wizji lokalnej, dokonywanej przez projektanta, zostaną stwierdzone różnice pomiędzy danymi otrzymanymi z OPL a stanem w terenie, należy je niezwłocznie zgłosić do OPL, uzgodnić z właścicielem urządzeń teletechnicznych (sieci).
7. Lokalizację w terenie podziemnej infrastruktury telekomunikacyjnej należy potwierdzić za pomocą poprzecznych przekopów kontrolnych. W sposób widoczny, wytyczyć i oznakować przebiegi infrastruktury telekomunikacyjnej. W przypadku odkrycia w trakcie robót ziemnych infrastruktury telekomunikacyjnej nienaniesionej na planie, należy ją zabezpieczyć na koszt inwestora i powiadomić przedstawiciela OPL Infrastruktura i Serwis Usług, Obsługa Techniczna Klienta w Warszawie oraz inspektora nadzoru.
8. Roboty budowlano – montażowe w obrębie sieci telekomunikacyjnej wykonywać zgodnie z normami i przepisami obowiązującymi w budownictwie łączności, ręcznie (bez użycia ciężkiego sprzętu) i pod nadzorem upoważnionego przedstawiciela ORANGE POLSKA S.A.
9. Realizacja powyższych prac może odbywać się na podstawie uzgodnionej i zaakceptowanej podczas Narady Koordynacyjnej dokumentacji projektowej, oraz ~~zatwierdzonego~~ przez OPL projektu wykonawczego i kopii projektu budowlanego w części telekomunikacyjnej, zawierającego potwierdzenie zgodności z oryginałem. Projekt wykonawczy (w 2 egzemplarzach + płyta CD) i budowlany (w 1 egzemplarzu + płyta CD) proszę składać do zatwierdzenia w Warszawie, ul. Aleje Jerozolimskie 160 w Dziale Zarządzania Zasobami Infrastruktury i Obsługi Klienta w Łodzi lub w formie elektronicznej na adres e-mail: ZZSS.przebudowa.infrastruktury.lodz@orange.com
10. Dokumentacja projektowa, będzie mogła być ~~zapinłowana~~ tylko po przedstawieniu kopii pełnej dokumentacji budowlanej i wykonawczej w zakresie sieci telekomunikacyjnej.
11. Dane techniczne potrzebne do opracowania projektu przebudowy kanalizacji, kabli miedzianych, linii światłowodowych zostaną udzielone w Dziale Zarządzania Zasobami Infrastruktury i Obsługi Klienta w Warszawie przy ul. Aleje Jerozolimskie 160 e-mail: ZZSS.przebudowa.infrastruktury.lodz@orange.com (sprawę prowadzi Bogdan Sadowski tel. +48 501328572). Przekazane dane nie zwalniają projektanta od dokonania wizji lokalnej w terenie.
12. Roboty budowlano – montażowe w zakresie infrastruktury telekomunikacyjnej należy realizować po uzyskaniu zgody w OPL na prace planowe oraz zlecić wyłącznie firmie specjalizującej się w robotach teletechnicznych, która posiada udokumentowane doświadczenie w budownictwie telekomunikacyjnym.

Jednocześnie do wykonania prac budowlanych branży telekomunikacyjnej rekomendujemy firmę:

- Firma Partnerska **SOLUTIONS 80 WSCHÓD Sp. z o.o.** (Siedlce, ul. Terespolska 12, 08-110 Siedlce, tel. 25 794 85 00), która prowadzi zadania inwestycyjne na rzecz ORANGE POLSKA S.A., posiada certyfikaty ISO 9001 gwarantujące wysoką jakość prac oraz duże doświadczenie w prowadzeniu prac telekomunikacyjnych.

Informujemy, że prace związane z przełączeniem czynnych kabli miedzianych i światłowodowych, mających bezpośredni wpływ na jakość dostarczanych przez OPL usług, może realizować wyłącznie wskazana powyżej firma utrzymująca sieć Orange Polska w danym rejonie na zlecenie inwestora lub jego wykonawcy.

Przed przystąpieniem do ogłoszenia przetargu lub złożeniem zapytania ofertowego inwestor lub wykonawca powinien zwrócić się do wskazanej powyżej firmy utrzymaniowej o szacunkowy koszt niezbędny do wykonywania prac

OPL zastrzega sobie prawo do odmowy wydania zgody na prowadzenie prac związanych z budową lub przebudową sieci, gdy jako wykonawca wskazany będzie podmiot, który w okresie ostatnich 24 miesięcy

wyrażził dla OPL szkodę poprzez niewykonanie lub nienależyte wykonanie umowy dotyczącej sieci OPL lub z którym w tym okresie OPL rozwiązała taką umowę lub odstąpiła od niej z winy tego wykonawcy.

13. **W przypadku uszkodzenia infrastruktury teletechnicznej, w szczególności w wyniku niedotrzymania wymagań i warunków określonych w niniejszym dokumencie, OPL obciążony sprawą pełnymi kosztami naprawy oraz odszkodowaniem za straty związane między innymi z wypłacanymi bonifikatami i karami wynikającymi z zawartych przez OPL umów z klientami, a także innymi karami administracyjnymi.**

Łączna wysokość roszczeń OPL w stosunku do sprawy uszkodzenia może sięgać nawet kwoty kilkuset tysięcy złotych polskich.

14. Inwestor/Wykonawca zobowiązany jest przed rozpoczęciem prac, których dotyczą niniejsze warunki techniczne wystąpić z wnioskiem o nadzór właścicielski a formalne przekazanie infrastruktury do przełożenia następuje z dniem rozpoczęcia prac przez Wykonawcę.

Formularz zgłoszenia nadzoru, cennik oraz zasady jego wykonywania znajdują się na stronie www.orange.pl/wniosek nadzor.

Jeżeli wniosek dotyczy nadzoru nad przebudową/zabezpieczeniem infrastruktury Orange (bez ingerencji w sieć) oraz odbiorem tych prac. Kontrahent zobowiązany jest do zgłoszenia prac z wyprzedzeniem 3 dni roboczych (tryb planowany). W przypadku zgłoszenia w terminie krótszym niż 3 dni robocze Orange naliczy opłatę za nadzór zwiększoną o 50% zgodnie z cennikiem (tryb doraźny).

Jeżeli wniosek dotyczy wydania zgody na prace z ingerencją w czynną infrastrukturę (kable, szafy, słupki, etc.) Kontrahent zobowiązany jest do wystąpienia o zgodę na prace planowe z wyprzedzeniem 34 dni poprzez formularz na stronie www.orange.pl/wniosek nadzor

15. Dla prac realizowanych na infrastrukturze telekomunikacyjnej będącej własnością OPL należy spełnić wymóg znakowania miejsca prowadzenia prac tablicą informacyjną **zawierającą dane inwestora i kontakt, nazwę firmy realizującej przebudowę i kontakt, numer zgłoszenia nadany przez OPL.** Przekazanie takiej tablicy następuje na zasadach określonych w Dodatkowych Wymaganiach stanowiących załącznik do warunków technicznych.
16. Przed zgłoszeniem prac do odbioru końcowego należy sporządzić dokumentację powykonawczą w formacie PDF oraz przesłać ją do zaakceptowania na adres wskazany w punkcie 9 Warunków na 5 dni przed planowanym odbiorem prac. Dokument potwierdzenia należy okazać w trakcie odbioru końcowego prac.
17. Inwestor po zakończeniu prac zwróci OPL przełożoną infrastrukturę telekomunikacyjną oraz przekaze:
- komplet dokumentacji powykonawczej w postaci tradycyjnej oraz elektronicznej w formacie PDF na adres wskazany w punkcie 9 Warunków na 5 dni przed planowanym odbiorem prac .
 - szkice inwentaryzacji geodezyjnej infrastruktury telekomunikacyjnej potwierdzone przez geodetę i określi graniczny termin dostarczenia kopii mapy z inwentaryzacją geodezyjną wprowadzoną do zasobów geodezyjnych starostwa powiatowego.
18. Zakończone prace związane z przebudową infrastruktury OPL po pozytywnym zaopiniowaniu dokumentacji powykonawczej przez Komórkę Zarządzania Zasobami Infrastruktury i Obsługi Klienta należy zgłosić do odbioru przedstawicielowi OPL sprawującemu nadzór (jeżeli nadzór jest w trakcie sprawowania) lub poprzez formularz na stronie www.orange.pl/wniosek nadzor , co najmniej 3 dni przed planowanym odbiorem. Wynikiem prawidłowego wykonania prac będzie podpisany protokół odbioru końcowego.
19. Inwestor po zakończeniu prac zwróci na podstawie protokołu odbioru do OPL przełożoną infrastrukturę telekomunikacyjną oraz przekaze do ZZS potwierdzoną przez przedstawiciela OPL na odbiorze dokumentację powykonawczą.
20. Niniejsze warunki techniczne ważne są przez okres 12 miesięcy od dnia ich wydania. OPL zastrzega sobie możliwość zmiany zajętości kanalizacji posadowionej w obszarze planowanej inwestycji w związku

z prowadzoną działalnością operacyjną. W przypadku zamiaru rozpoczęcia lub kontynuowania prac projektowych po wygaśnięciu ważności warunków, należy wystąpić do OPL o wystawienie nowych.

21. Na zakres wykonanych prac ujęty w zaopiniowanym projekcie technicznym Inwestor udzieli OPL gwarancji na okres 36 miesięcy liczony od dnia podpisania protokołu odbioru technicznego przełożonej infrastruktury telekomunikacyjnej.

Integralną część warunków technicznych stanowią Dodatkowe Wymagania OPL stanowiące załącznik do warunków technicznych. Podmiot występujący z wnioskiem o wydanie powyższych warunków technicznych zobowiązany jest do zapoznania się i stosowania Wymagań w trakcie realizacji inwestycji dla której warunki techniczne zostały wydane.

Dodatkowe Wymagania OPL dostępne są również na stronie www.orange.pl/wniosekondzior.

UWAGA:

Informujemy, że w obszarze działań inwestycyjnych mogą znajdować się elementy infrastruktury telekomunikacyjnej (kable szafy, puszki) będące pod **napięciem niebezpiecznym**. Elementy te oznaczone są przywieszkami koloru czerwonego, zawierającymi informację o występowaniu napięcia niebezpiecznego. W dokumentacji projektowej należy umieścić informację o możliwości występowania na trasie/w relacji projektowanego zasobu, elementów infrastruktury z napięciami niebezpiecznymi i konieczności zachowania szczególnych środków ostrożności podczas pracy na/w zbliżeniu z nimi. Osoby przystępujące do wykonywania prac na tak oznakowanych elementach infrastruktury w których występują napięcia niebezpieczne, powinny posiadać aktualne uprawnienia SEP (E) oraz zobowiązane są do przestrzegania Instrukcji BHP.

Za powyższe warunki zostanie pobrana opłata wg aktualnego cennika. Należność należy **uregulować** w terminie określonym na fakturze VAT, która zostanie przesłana odrębną korespondencją.

Z poważaniem

Bogdan Sadowski



Główny Specjalista

Zarządzanie Zasobami Infrastruktury i Obsługi Klienta

Załącznik:

1. Dodatkowe wymagania Orange Polska

7. Uprawnienia.

Warszawa, dnia 02.12.1999 r.

**Państwowa Inspekcja
Telekomunikacyjna i Poczta
Główny Inspektor**

L.dz.GI/DBL/ 4904/99

DECYZJA Nr 1793/99/U

Pan **inż. Marek Kołodziej**
urodzony dnia

Na podstawie art.104 ustawy z dnia 14 czerwca 1960r.- kodeks postępowania administracyjnego (jednolity tekst - Dz.U. z 1980r. Nr 9, poz. 26 i Nr 27, poz. 111 z późniejszymi zmianami) w związku z § 11 rozporządzenia Ministra Łączności z dnia 10 października 1995r., w sprawie samodzielnych funkcji technicznych w budownictwie telekomunikacyjnym po rozpatrzeniu wniosku, z dnia 21.09.1999 r., w sprawie nadania uprawnień budowlanych w telekomunikacji oraz przeprowadzeniu postępowania kwalifikacyjnego i egzaminu

**nadaje Panu
uprawnienia budowlane w telekomunikacji**

do **projektowania i kierowania robotami budowlanymi
w specjalnościach instalacyjnych
w telekomunikacji przewodowej wraz z infrastrukturą towarzyszącą**

w zakresie **linii, instalacji i urządzeń liniowych**

Pouczenie

Od niniejszej decyzji służy stronie odwołanie do Ministra Łączności za pośrednictwem Głównego Inspektora PITiP, w terminie 14 dni od dnia jej doręczenia (art.127 §1 i 2. art.129 §1 i 2 Kpa)

GŁÓWNY INSPEKTOR
Włodzisław Grzybowski
dr inż. Włodzisław Grzybowski





Ś L Ą S K A
O K R Ę G O W A
I Z B A
I N Ż Y N I E R O W
B U D O W N I C T W A

13-09-2012

Katowice, dnia

MAREK KOŁODZIEJ

I.dz. SLK/ chw/1909/12

W odpowiedzi na pismo Okręgowa Komisja Kwalifikacyjna Śląskiej Okręgowej Izby Inżynierów Budownictwa wyjaśnia co następuje.

Uprawnienia budowlane inż. Marka Kołodzieja wydane decyzją nr 1793/99/U z dnia 02.12.1999r. I.dz. GI/DBt/4904/99 są uprawnieniami bez ograniczeń do projektowania i kierowania robotami budowlanymi w specjalnościach instalacyjnych w telekomunikacji przewodowej wraz z infrastrukturą towarzyszącą w zakresie linii, instalacji i urządzeń liniowych.

PRZEWODNICZĄCY
OKRĘGOWEJ KOMISJI KWALIFIKACYJNEJ
Śląskiej Okręgowej Izby Inżynierów Budownictwa
mgr inż. Piotr SZATKOWSKI

Otrzymują:
- adresat wraz z kopią decyzji: nr 1793/99/U z dnia 02.12.1999r.
- a/a



P O L S K A
I Z B A
I N Ż Y N I E R Ó W
B U D O W N I C T W A

Zaświadczenie

o numerze weryfikacyjnym:
SLK-XWX-ZSH-D2K *

Pan Marek Kołodziej o numerze ewidencyjnym SLK/BT/2368/04

adres zamieszkania

jest członkiem Śląskiej Okręgowej Izby Inżynierów Budownictwa i posiada wymagane ubezpieczenie od odpowiedzialności cywilnej.

Niniejsze zaświadczenie jest ważne do dnia 2024-02-29.

Zaświadczenie zostało wygenerowane elektronicznie i opatrzone bezpiecznym podpisem elektronicznym weryfikowanym przy pomocy ważnego kwalifikowanego certyfikatu w dniu 2023-01-17 roku przez:

Roman Karwowski, Przewodniczący Rady Śląskiej Okręgowej Izby Inżynierów Budownictwa.

Zgodnie z art. 78¹ K.c.

§ 1. Do zachowania elektronicznej formy czynności prawnej wystarcza złożenie oświadczenia woli w postaci elektronicznej i opatrzenie go kwalifikowanym podpisem elektronicznym.

§ 2. Oświadczenie woli złożone w formie elektronicznej jest równoważne z oświadczeniem woli złożonym w formie pisemnej.

* Weryfikację poprawności danych w niniejszym zaświadczeniu można sprawdzić za pomocą numeru weryfikacyjnego zaświadczenia na stronie Polskiej Izby Inżynierów Budownictwa www.piib.org.pl lub kontaktując się z biurem właściwej Okręgowej Izby Inżynierów Budownictwa.



Warszawa, dnia 28.04.1999 r.

**Państwowa Inspekcja
Telekomunikacyjna i Poczta
Główny Inspektor**

L. dz. GI/DBL/1803/99

DECYZJA Nr 1620/99/U

Pan **inż. Marek Czurczak**
urodzony dnia

Na podstawie art.104 ustawy z dnia 14 czerwca 1960r. - kodeks postępowania administracyjnego (jednolity tekst - Dz. U. z 1980r. Nr 9, poz. 26 i Nr 27, poz. 111 z późniejszymi zmianami) w związku z § 11 rozporządzenia Ministra Łączności z dnia 10 października 1993r. w sprawie samodzielnych funkcji technicznych w budownictwie telekomunikacyjnym po rozpatrzeniu wniosku, z dnia 30.01.1999 r., w sprawie nadania uprawnień budowlanych w telekomunikacji oraz przeprowadzenia postępowania kwalifikacyjnego i egzaminu

**nadaje Panu
uprawnienia budowlane w telekomunikacji**

do **projektowania i kierowania robotami budowlanymi
w specjalnościach instalacyjnych
w telekomunikacji przewodowej wraz z infrastrukturą towarzyszącą**
w zakresie **linii, instalacji i urządzeń linowych**

Pouczenie

Podmiotowi decyzyjnyemu należy stawić się do Ministra Łączności za pośrednictwem Głównego Inspektora PTTIP, w terminie 14 dni od dnia tej decyzji (adres: 01-127 91 1 2, ul. 129 31 1 3 Kpa)

Marek Czurczak
inż. Marek CZURCZAK
Upr. bud. w telekom. 011 17. Waw.
Biuro: ul. 129 31 1 3, 01-127 91 1 2, Warszawa
tel. 22 624 11 11, 22 624 11 12, 22 624 11 13
fax 22 624 11 14, 22 624 11 15



P O L S K A
I Z B A
I N Ż Y N I E R Ó W
B U D O W N I C T W A

Zaświadczenie

o numerze weryfikacyjnym:
SLK-VMS-YLC-TBS *

Pan Marek Czurczak o numerze ewidencyjnym SLK/IE/9240/03

adres zamieszkania

jest członkiem Śląskiej Okręgowej Izby Inżynierów Budownictwa i posiada wymagane ubezpieczenie od odpowiedzialności cywilnej.

Niniejsze zaświadczenie jest ważne do dnia 2024-02-29.

Zaświadczenie zostało wygenerowane elektronicznie i opatrzone bezpiecznym podpisem elektronicznym weryfikowanym przy pomocy ważnego kwalifikowanego certyfikatu w dniu 2023-02-15 roku przez:

Roman Karwowski, Przewodniczący Rady Śląskiej Okręgowej Izby Inżynierów Budownictwa.

Zgodnie z art. 78¹ K.c.

§ 1. Do zachowania elektronicznej formy czynności prawnej wystarcza złożenie oświadczenia woli w postaci elektronicznej i opatrzenie go kwalifikowanym podpisem elektronicznym.

§ 2. Oświadczenie woli złożone w formie elektronicznej jest równoważne z oświadczeniem woli złożonym w formie pisemnej.

* Weryfikację poprawności danych w niniejszym zaświadczeniu można sprawdzić za pomocą numeru weryfikacyjnego zaświadczenia na stronie Polskiej Izby Inżynierów Budownictwa www.pilib.org.pl lub kontaktując się z biurem właściwej Okręgowej Izby Inżynierów Budownictwa.



CZĘŚĆ RYSUNKOWA DO PROJEKTU TECHNICZNEGO

**nazwa zamierzenia
budowlanego**

**ROZBUDOWA I PRZEBUDOWA OCZYSZCZALNI
ŚCIEKÓW AGLOMERACJI PUSZCZA MARIAŃSKA ETAP I
OBEJMUJĄCA BUDOWĘ BUDYNKU ADMINISTRACYJNO-
BIUROWEGO I BUDOWĘ BUDYNKU GARAŻOWEGO
WRAZ Z INFRASTRUKTURĄ TECHNICZNĄ**

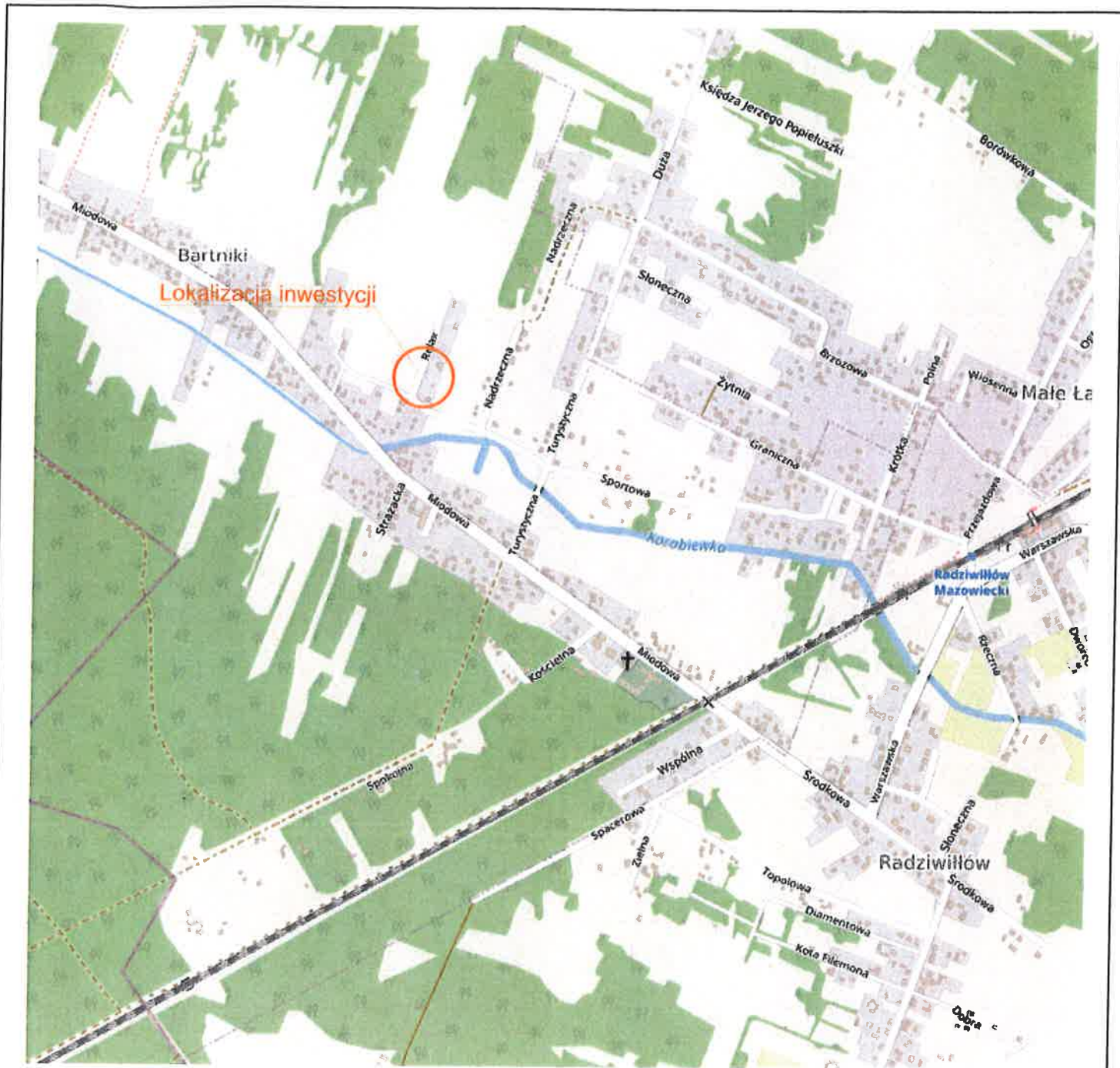
adres budowy



Bartniki, gmina Puszcza Mariańska, dz. nr ew. 627/2
jednostka ewidencyjna 143803_2 Puszcza Mariańska, obręb 0002 Bartniki

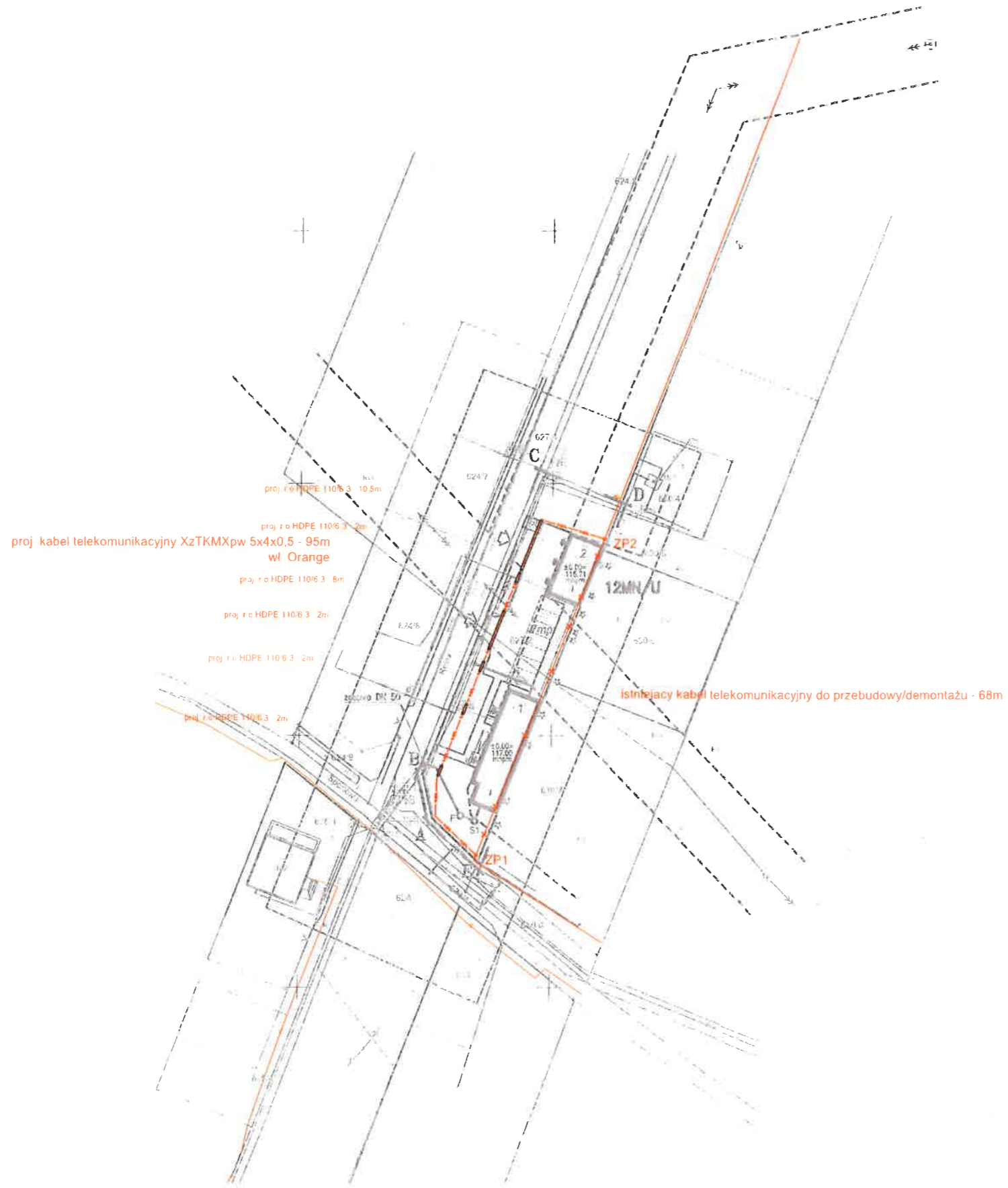
Inwestor

Gmina Puszcza Mariańska
ul. Papczyńskiego 1
96-330 Puszcza Mariańska

- | | |
|-----------------------|---------------|
| 1. Orientacja | nr rysunki T1 |
| 2. Plan sytuacyjny | nr rysunki T2 |
| 3. Schemat rozwinięty | nr rysunki T3 |



<p>inwestycja</p> <p>ROZBUDOWA I PRZEBUDOWA OCZYSZCZALNI ŚCIEKÓW AGLOMERACJI PUSZCZA MARIAŃSKA ETAP I OBEJMUJĄCA BUDOWĘ BUDYNKU ADMINISTRACYJNO-BIUROWEGO I BUDOWĘ BUDYNKU GARAŻOWEGO WRAZ Z INFRASTRUKTURĄ TECHNICZNĄ</p> <p>Bartniki, gmina Puszcza Mariańska, dz. nr ew. 627/2 jednostka ewidencyjna 143803_2 Puszcza Mariańska, obręb 0002</p>		
<p>faza projektu</p> <p>projekt techniczny</p>	<p>branża</p> <p>telekomunikacyjna</p>	<p>data</p> <p>06.2023</p>
<p>nazwa rysunku</p> <p>ORIENTACJA</p>		<p>skala</p> <p>1-25000</p>
<p>inwestor</p> <p>Gmina Puszcza Mariańska ul. Papczyńskiego 1 96-330 Puszcza Mariańska</p>		<p>nr rysunku</p> <p>T1</p>
<p>Projektant</p> <p>inż. Marek Kołodziej</p>	<p>nr uprawnień</p> <p>1793/99/U</p> <p><small>w specjalnościach instalacyjnych w telekomunikacji przewodowej wraz z infrastrukturą towarzyszącą w zakresie linii, instalacji i urządzeń liniowych</small></p>	<p>podpis</p> 
<p>Projektant</p> <p>inż. Marek Czuczak</p>	<p>nr uprawnień</p> <p>1620/99/U</p> <p><small>w specjalnościach instalacyjnych w telekomunikacji przewodowej wraz z infrastrukturą towarzyszącą w zakresie linii, instalacji i urządzeń liniowych</small></p>	<p>podpis</p> 
<p>UWAGA: WSZELKIE PRAWA AUTORSKIE DO NINIEJSZEGO OPRACOWANIA SĄ ZASTRZEŻONE. KOPIOWANIE, ROZPOWSZECZNIANIE I UDOSTĘPNIANIE OSOBOM TRZECIM PROJEKTU LUB JEGO CZĘŚCI BEZ ZGODY AUTORÓW PROJEKTU JEST ZABRONIONE</p>		



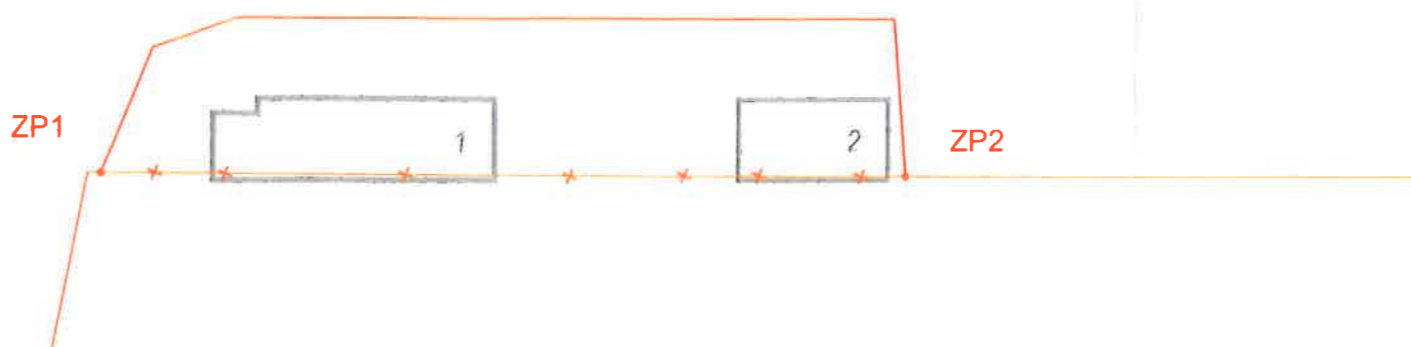
- Legenda:**
- projektowany kabel telekomunikacyjny
 - projektowany złącze tablowe
 - projektowana rura ochronna HDPE 110/6.3/HDPE 110/6.3
 - istniejący kabel telekomunikacyjny do przebudowy/demontażu

OZNACZENIA:

- ABCDE** zakres opracowania
- 12MN/U** symbol niniejszego planu zagospodarowania przestrzennego
- obszar ograniczonego zagospodarowania według linii energetycznej 15kV
 - nieprzeznaczona linia zabudowy
 - 1 [Symbol] projektowany budynek administracyjno-biurowy
 - 2 [Symbol] projektowany budynek garażowy
 - / kłosa kandydat
 - wejście do budynku
 - ◻ projektowane zjazdy z dróg publicznych - wg odrębnego opracowania
 - rcj projektowany plac gospodarczy
 - [Symbol] projektowane dojście i dojazd z kostki brukowej
 - [Symbol] powierzchnia biologicznie czynna
 - [Symbol] elektryka
 - [Symbol] istniejąca nawierzchnia z tłucznia - skuteczność dojazdu do dojazd nr ew. 530/4, 630/5, 630/6
 - [Symbol] proponowane ogrodzenie terenu inwestycji z bramami i furtkami
 - [Symbol] miejsca postojowe
 - [Symbol] projektowane przyłącze kanalizacyjne szklanej PVC160 L=6.0m
 - [Symbol] projektowane studzienki rewizyjne
 - [Symbol] projektowane przyłącze wodociągowe PE-HD D=40 L=14.5m
 - [Symbol] projektowany kanał tłoczny PE 63 L=13.0m
 - [Symbol] projektowane przepompownia
 - est. pro. projektowany kabel elektryczny w technologii kablowej
 - XX istniejąca droga / przebieg
 - [Symbol] ochrona elektryczna rura HDPE50/45/3N
 - istniejąca sieć wodociągowa
 - istniejąca sieć energetyczna
 - ! istniejący słup energetyczny SN

inwestycja ROZBUDOWA I PRZEBUDOWA OCSZCZALNI ŚCIEKÓW AGLOMERACJI PUSZCZA MARIĄSKA ETAP I OBEJMUJĄCA BUDOWĘ BUDYNKU ADMINISTRACYJNO-BIUROWEGO I BUDOWĘ BUDYNKU GARAŻOWEGO WRAZ Z INFRASTRUKTURĄ TECHNICZNĄ Bartniki, gmina Puszcza Mariańska, dz. nr ew. 627/2 jednostka ewidencyjna 143803_2 Puszcza Mariańska, obręb 0002		
faza projektu projekt techniczny	branża telekomunikacyjna	data 06.2023
nazwa rysunku PLAN SYTUACYJNY		skala 1:500
inwestor Gmina Puszcza Mariańska ul. Papczyńskiego 1 96-330 Puszcza Mariańska		nr rysunku T2
Projektant inż. Marek Kołodziej	nr uprawnień 1793/99/U <small>w specjalnościach instalacyjnych w telekomunikacji przewodowej wraz z infrastrukturą towarzyszącą w zakresie linii, instalacji i urządzeń liniowych</small>	podpis
Projektant inż. Marek Czurczak	nr uprawnień 1620/99/U <small>w specjalnościach instalacyjnych w telekomunikacji przewodowej wraz z infrastrukturą towarzyszącą w zakresie linii, instalacji i urządzeń liniowych</small>	podpis
UWAGA: WSZELKIE PRAWA AUTORSKIE DO NINIEJSZEGO OPRACOWANIA SĄ ZASTRZEŻONE. KOPIOWANIE, ROZPOWSZECZNIANIE I UDOSTĘPNIANIE OSOBOM TRZECIMY PROJEKTU LUB JEGO CZĘŚCI BEZ ZGODY AUTORÓW PROJEKTU JEST ZABRONIONE.		


proj. kabel telekomunikacyjny XzTKMXpw 5x4x0,5 - 95m
wł. Orange



istniejący kabel telekomunikacyjny do przebudowy/demontażu - 68m

Legenda:

- projektowany kabel telekomunikacyjny
- projektowany złącze kablowe
- x-x- istniejący kabel telekomunikacyjny do przebudowy/demontażu

inwestycja ROZBUDOWA I PRZEBUDOWA OCZYSZCZALNI ŚCIEKÓW AGLOMERACJI PUSZCZA MARIAŃSKA ETAP I OBEJMUJĄCA BUDOWĘ BUDYNKU ADMINISTRACYJNO-BIUROWEGO I BUDOWĘ BUDYNKU GARAŻOWEGO WRAZ Z INFRASTRUKTURĄ TECHNICZNĄ Bartniki, gmina Puszcza Mariańska, dz. nr ew. 627/2 Jednostka ewidencyjna 143803_2 Puszcza Mariańska, obręb 0002		
faza projektu projekt techniczny	branża telekomunikacyjna	data 06.2023
nazwa rysunku SCHEMAT ROZWINIĘTY		skala -
inwestor Gmina Puszcza Mariańska ul. Papczyńskiego 1 96-330 Puszcza Mariańska		nr rysunku T3
Projektant inż. Marek Kołodziej	nr uprawnień 1793/99/U • specjalności: instalacyjnych • telekomunikacji przewodowej wraz z infrastrukturą towarzyszącą • zakres: lin. instalacji i urządzeń liniowych	podpis 
Projektant inż. Marek Czurczak	nr uprawnień 1620/99/U • specjalności: instalacyjnych • telekomunikacji przewodowej wraz z infrastrukturą towarzyszącą • zakres: lin. instalacji i urządzeń liniowych	podpis 
UWAGA: WSZELKIE PRAWA AUTORSKIE DO NINIEJSZEGO OPRACOWANIA SĄ ZASTRZEŻONE. KOPIOWANIE, ROZPOWSZECZNIANIE I UDOSTĘPNIANIE OSOBOM TRZECIM PROJEKTU LUB JEGO CZĘŚCI BEZ ZGODY AUTORÓW PROJEKTU JEST ZABRONIONE.		



Orange Polska
Hurt
Infrastruktura i Serwis Usług
Zarządzanie Zasobami Infrastruktury i Obsługi Klienta
ul. Aleje Jerozolimskie 160, 02-326 Warszawa
tel.: 501 328 572 www.hurt-orange.pl

Gmina Puszcza Mariańska
ul. Stanisława Papczyńskiego 1
96-330 Puszcza Mariańska

Warszawa, 29 września 2023

Numer pisma: 18908/TTDSILU/P/2023/BS

Temat: uzgodnienie projektu przełożenia sieci telekomunikacyjnej w związku z inwestycją pn.: „Rozbudowa i przebudowa oczyszczalni ścieków aglomeracji Puszcza Mariańska Etap I obejmująca budowę budynku administracyjnego – biurowego i budowę budynku garażowego wraz z infrastrukturą techniczną. Przebudowa sieci telekomunikacyjnej”.

Szanowni Państwo,

informujemy, że uzgadniamy projekt „Rozbudowa i przebudowa oczyszczalni ścieków aglomeracji Puszcza Mariańska Etap I obejmująca budowę budynku administracyjnego – biurowego i budowę budynku garażowego wraz z infrastrukturą techniczną. Przebudowa sieci telekomunikacyjnej”,

przy spełnieniu poniższych warunków na etapie realizacji prac na czynnej infrastrukturze Orange Polska:

1. Prace realizować w oparciu o uzgodnione projekty i zgodnie z warunkami technicznymi załączonymi do projektów
2. Prace związane z przełączeniem czynnych kabli miedzianych i światłowodowych należy zlecić do firmy **SOLUTIONS 30 WSCHÓD Sp. z o.o.** (Siedlce, ul. Terespolska 12, 08-110 Siedlce, tel. 25 794 85 00), odpowiedzialnej za zapewnienie sprawności funkcjonowania infrastruktury Orange Polska w obrębie przedmiotowej inwestycji.
3. Inwestor/Wykonawca zobowiązany jest przed rozpoczęciem prac, wystąpić z wnioskiem o nadzór właścicielski a formalne przekazanie infrastruktury do przełożenia następuje z dniem rozpoczęcia prac przez Wykonawcę.

Formularz zgłoszenia nadzoru, cennik oraz zasady jego wykonywania znajdują się na stronie www.orange.pl/wniosek nadzor.

Jeżeli wniosek dotyczy nadzoru nad przebudową/zabezpieczeniem infrastruktury Orange (bez ingerencji w sieć) oraz odbiorem tych prac, Kontrahent zobowiązany jest do zgłoszenia prac z wyprzedzeniem 3 dni roboczych (tryb planowany). W przypadku zgłoszenia w terminie krótszym niż 3 dni robocze Orange naliczy opłatę za nadzór zwiększona o 50% zgodnie z cennikiem (tryb doraźny)

Jeżeli wniosek dotyczy wydania zgody na prace z ingerencją w czynną infrastrukturę (kable, szafy, słupki, etc.) Kontrahent zobowiązany jest do wystąpienia o zgodę na prace planowe z wyprzedzeniem 34 dni poprzez formularz na stronie www.orange.pl/wniosekonaadzor.

W/w warunki wynikają z konieczności zapewnienia ciągłości funkcjonowania infrastruktury i jakości świadczonych usług przez Orange Polska.

Wykonywanie prac na sieci Orange Polska bez zgłoszenia jest naruszeniem własności Orange Polska i będzie zgłaszane organom ścigania.

Niniejsze uzgodnienie ważne jest przez okres 12 miesięcy od dnia jego wydania.

Z poważaniem

Bogdan Sadowski
Bogdan
Jacek
Sadowski
Główny Specjalista

Elektronicznie
podpisany przez
Bogdan Jacek
Sadowski
Data: 2023.09.29
14:45:47 +02'00'

Zarządzanie Zasobami Infrastruktury i Obsługi Klienta

Załączniki:

- plik z projektem