

OPIS PRZEDMIOTU ZAMÓWIENIA

1. Nazwa zamówienia;

Wykonanie remontu w części lewej II piętra oraz dwóch pomieszczeń na I piętrze segmentu B Urzędu Miasta Gorlice

2. Adres obiektu, którego dotyczy opis przedmiotu zamówienia;

Segment B Urzędu Miejskiego w Gorlicach

3. W zależności od zakresu robót budowlanych objętych przedmiotem zamówienia - nazwy i kody:

45400000-1 Roboty wykończeniowe w zakresie obiektów budowlanych

4. Nazwa zamawiającego oraz jego adres;

Miasto Gorlice, Rynek 2, 38-300 Gorlice

5. Data sporządzenia dokumentu

Kwiecień 2022 r.

OPIS PRZEDMIOTU ZAMÓWIENIA:

Cel zadania:

Celem zadania jest wykonanie remontu lewej strony II piętra oraz dwóch pomieszczeń na I piętrze segmentu B Urzędu Miasta Gorlice zgodnie z załącznikami 1 - 13.

Zakres zadania obejmuje:

a) Roboty przygotowawcze

Przed przystąpieniem do prac zakleić folią PP drzwi do wyremontowanej części piętra oraz zabezpieczyć pomieszczenia piwniczne.

b) Konieczne wyburzenia – wg załącznika 3 i załącznika 4,

c) Wykonanie instalacji elektrycznej i oświetleniowej podtynkowej – wg załączników 7, 8, 9 oraz 10:

- demontaż istniejącej instalacji elektrycznej natynkowej, oprawy, gniazda, łączniki,
- doprowadzenie instalacji elektrycznej do dwóch remontowanych pomieszczeń na I piętrze z istniejącej rozdzielni w korytarzu oraz rozprowadzenie instalacji po pomieszczeniach, wykonanie gniazdek elektrycznych włączników światła oraz zamontowanie opraw oświetleniowych,
- doprowadzenie zasilania do lewej strony z istniejącego orurowania elektrycznego na II piętrze za drzwiami ppoż. i wykonanie rozdzielni elektrycznej z podlicznikiem. Nowa tablica elektryczna winna zawierać wszystkie zabezpieczenia przed przeciążeniem, różnicowoprądowe wykonanych obwodów i urządzeń oraz sygnalizację pracy,
- rozprowadzenie instalacji po pomieszczeniach lewej strony II piętra i wykonanie gniazdek elektrycznych, włączników światła oraz zamontowanie oprawy oświetleniowych,
- wykonanie czujki ruchowej do dwóch lamp sufitowych korytarzowych przed windą na II piętrze.

UWAGI:

- instalacje wykonać w brzdach w podłożu. Przewody prowadzić w podwójnej izolacji o odpowiednim przekroju do podłączanego urządzenia lub odbiornika,
- przekroje przewodów winny zapewnić bezawaryjną pracę całości instalacji,

- rozdzielnia główna budynku znajduje się w poziomie parteru od strony wejścia od Placu Kościelnego do budynku,
- instalacja elektryczna w pomieszczeniach biurowych winna być na osobnym obwodzie elektrycznym umożliwiającym wpięcie zasilania do zasilania awaryjnego zbiorowego.

d) Wykonanie instalacji teletechnicznej kablem sieciowym U/UTP 4x2 CAT 6 oraz zamontowanie gniazd sieciowych wg załączonych rzutów. Gniazda należy instalować na wysokości ok. 30 cm nad posadzką - wg. załączników 9 i 10,

e) Objęcie ochroną przeciwpożarową remontowanej części budynku „B” polega na wyposażeniu w następujące elementy:

- w każdym pomieszczeniu należy zapewnić możliwość detekcji pożaru poprzez zainstalowanie czujki pożarowej (pomieszczenia biurowe, korytarze, sanitariaty, pomieszczenia socjalne i magazynowe),
- na korytarzach należy zainstalować sygnalizatory akustyczno optyczne,
- na drogach ewakuacyjnych należy zainstalować ROP-y (ręczne ostrzegacze pożarowe) - powinny być zamontowane przy każdym wyjściu, na drogach ewakuacyjnych oraz na klatkach schodowych na każdej kondygnacji (w przypadku zastosowania na tym samym obiekcie przycisków oddymiania na klatkach schodowych, przyciski ROP często instaluje się przy drzwiach wyjściowych na klatkę schodową),
- okablowanie łączące wszystkie elementy systemu sygnalizacji pożarowej

Wszystkie wymienione wyżej elementy muszą zostać podłączone do centrali systemu sygnalizacji pożarowej znajdującej się na parterze budynku „B”.

Ponadto - należy zainstalować oświetlenie ewakuacyjne oraz oznaczenia ewakuacyjne na drogach ewakuacyjnych.

Dodatkowo poprzez zawężenie szerokości korytarza poprzez otwierające się drzwi – należy zainstalować na tych drzwiach samozamykacze.

Należy dokonać sprawdzenia, czy istnieje techniczna możliwość podłączenia nowych komponentów systemu sygnalizacji pożarowej (jak czujki i ROPY) do funkcjonującej już w budynku „B” centrali systemu sygnalizacji pożarowej. Jeżeli funkcjonująca centrala nie ma takiej możliwości należy zainstalować dodatkową centralę systemu sygnalizacji pożarowej. Po dodaniu nowych komponentów należy skonfigurować centralę systemu sygnalizacji pożarowej oraz sprawdzić prawidłowość jej funkcjonowania.

Wykonując prace budowlane należy przewidzieć w przyszłości konieczność wydzielenia pożarowego bocznej klatki schodowej oraz zapewnienia możliwości jej oddymiania.

Dokonując prac remontowych w kontekście wyposażenia budynku B w system sygnalizacji pożarowej, należy uwzględnić zapisy postanowienia wydanego przez Straż Pożarną z dnia 04.11.2011 roku na podstawie ekspertyzy technicznej zabezpieczenia ppoż. budynku byłej szkoły nr 2 w Gorlicach – załącznik 11.

f) Wykonanie instalacji wentylacji pomieszczeń:

- należy wykonać wentylacje remontowanych pomieszczeń – wolne przewody kominowe przedstawia szkic rzutu kominów – załącznik 12,

g) Wykonanie instalacji chłodniczej dla układu klimatyzacji pomieszczeń biurowych w remontowanych pomieszczeniach II piętra – wg załącznika 13:

- instalacja chłodnicza dla układu klimatyzacji będzie wykonana w pomieszczeniach biurowych (dziesięć pomieszczeń biurowych) na II piętrze. Pomieszczenia przeznaczone na biura oraz korytarz będą miały sufity podwieszane kasetonowe, które umożliwią schowanie przedmiotowej instalacji, obecnie wysokość pomieszczeń to ok. 3,60 m,
- w zakresie wykonania jest układ rur instalacji chłodniczej, skroplin oraz sterowniczej dla układu klimatyzacji bez konieczności ich obudowy,
- do wykonania klimatyzacji zaprojektowano układ VRF. Taki system pozwoli na podłączenie do jednego agregatu chłodniczego 10 jednostek wewnętrznych typu ściennego. Instalacja zostanie wykonana z rur miedzianych w izolacji, przeznaczonych do wykonywania instalacji klimatyzacyjnych. Rurociągi i trójniki dedykowane do tego typu instalacji zostaną połączone metodą lutu twardego. W miejsce montażu klimatyzatorów zostaną ułożone rurociągi z rur łączonych metodą klejoną do odprowadzenia skroplin z urządzeń wewnętrznych. Skropliny zostaną włączone do instalacji kanalizacji. Pomiędzy urządzeniami wewnętrznymi wykonać należy instalację sterowniczą,
- z rozdzielni elektrycznej obsługującej pomieszczenia biurowe należy wykonać zasilanie jednostek wewnętrznych oraz agregatu zewnętrznego,

h) Roboty w zakresie kompleksowego remontu toalet i pom. gospodarczego lewej strony II piętra segmentu B wg załączonych rzutów:

- wykonanie ścianek działowych g-k,
- wykonanie niezbędnej instalacji wod – kan, elektrycznej, ppoż i wentylacyjnej. Należy wykonać taką ilość zaworów, aby w przypadku awarii można było odciąć odpowiedni obwód bez konieczności wstrzymania prac pozostałej instalacji wodnej,
- równanie ścian,
- wykonanie sufitu podwieszanego kasetonowego,

- ułożenie płytek ściennych do wysokości 2 m oraz płytek posadzkowych gresowych antypoślizgowych min R11, tożsamy z łazienkami po prawej stronie,
- wykonanie gładzi i malowanie ścian powyżej płytek,
- biały montaż i niezbędne wyposażenie w uchwyty na papier toaletowy, ręczniki papierowe, lustra, suszarki, pojemniki na mydła, obiegowy podgrzewacz wody 15 l na trzy umywalki / zlewozmywak

i) Roboty w zakresie kompleksowego remontu pomieszczeń biurowych lewej strony II piętra oraz dwóch pomieszczeń na I piętrze segmentu B wg załączonych rzutów:

- wykonanie lekkich ścianek działowych g-k,
- wykonanie niezbędnej instalacji elektrycznej, teletechnicznej, ppoż. i wentylacyjnej,
- równanie ścian płytami lub usunięcie starej powłoki malarskiej,
- wykonanie sufitu podwieszanego kasetonowego,
- wykonanie gładzi i malowanie ścian,
- cyklinowanie i malowanie parkietu z ewentualnym uzupełnieniem brakujących klepek drewnianych, w pomieszczeniu na II piętrze z balkonem wykonanie paneli podłogowych o klasie min AC4,

j) Remont korytarza lewej strony II piętra segmentu B wg załączonych rzutów:

- skucia cokołu posadzki,
- usunięcie starej powłoki malarskiej,
- skucia szpalet drzwiowych,
- wykonanie niezbędnych instalacji,
- wykonanie zabudowy g-k przy klatce schodowej,
- montażu sufitów podwieszanych kasetonowych,
- równania, szpachlowania i malowania ścian korytarza z montażem narożników,
- ułożenie płytek posadzkowych wraz z przygotowaniem podłoża i wyrównaniem posadzki nawiązując do płytek posadzkowych po prawej stronie korytarza,
- ułożenie cokołu z płytek,

k) Montaż nowej stolarki drzwiowej:

- zamontowanie wewnętrznej stolarki nawiązującej kolorem i stylem do istniejącej stolarki po prawej stronie korytarza,

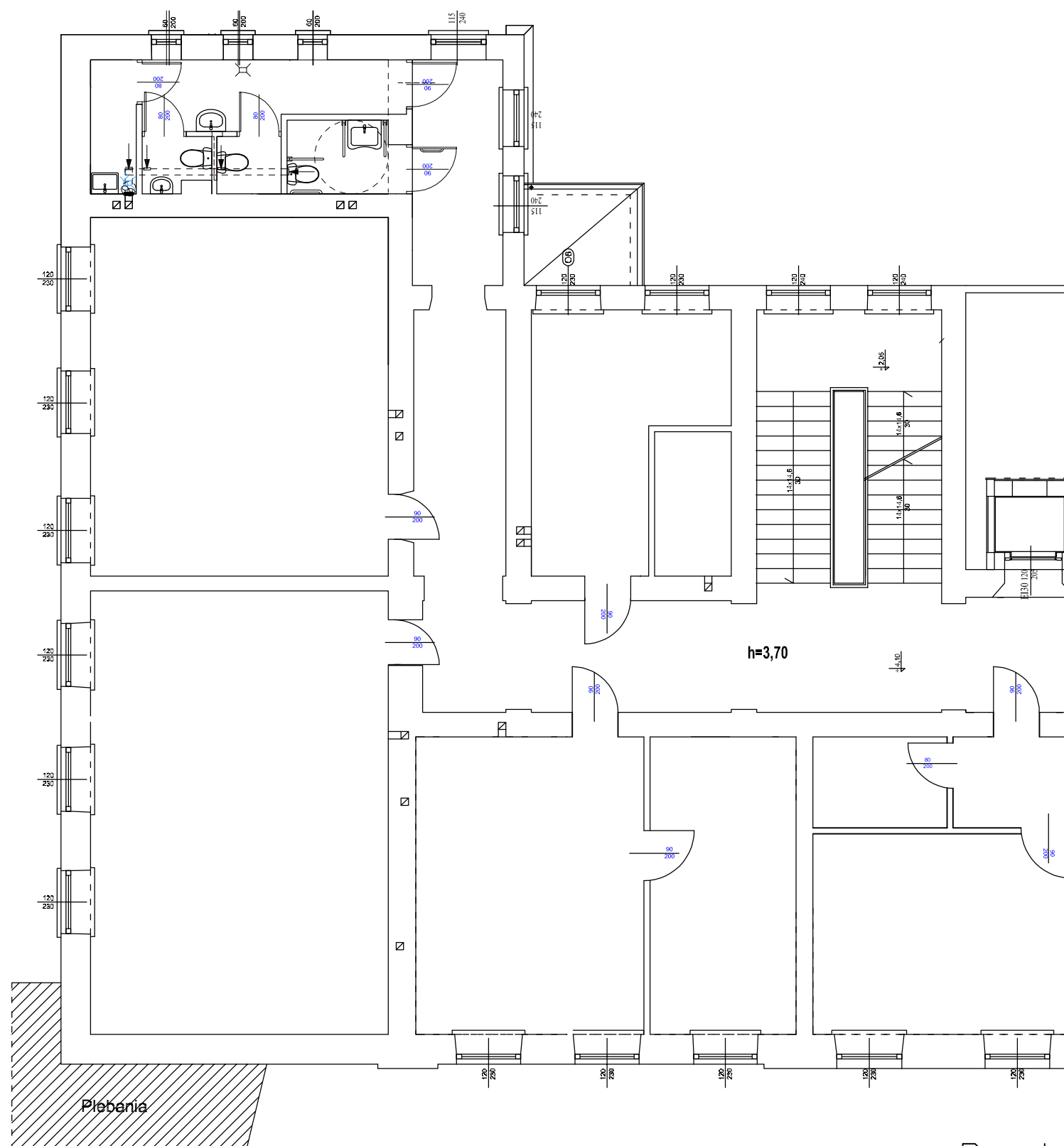
l) Wywóz i utylizacja materiałów rozbiórkowych.

Uwagi dodatkowe:

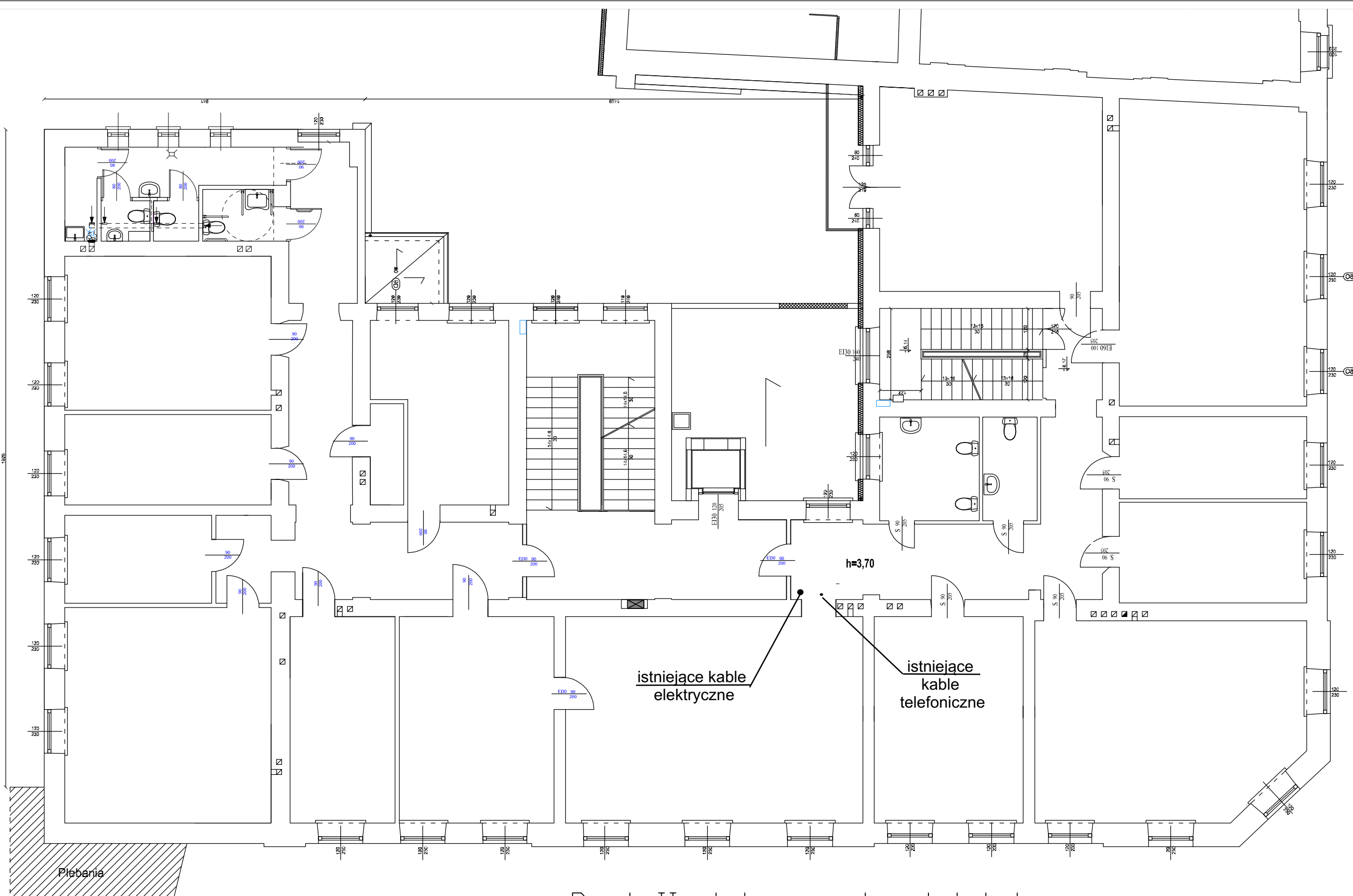
- Zabezpieczenie budowy w wodę i energię elektryczną po stronie Wykonawcy

Załączniki:

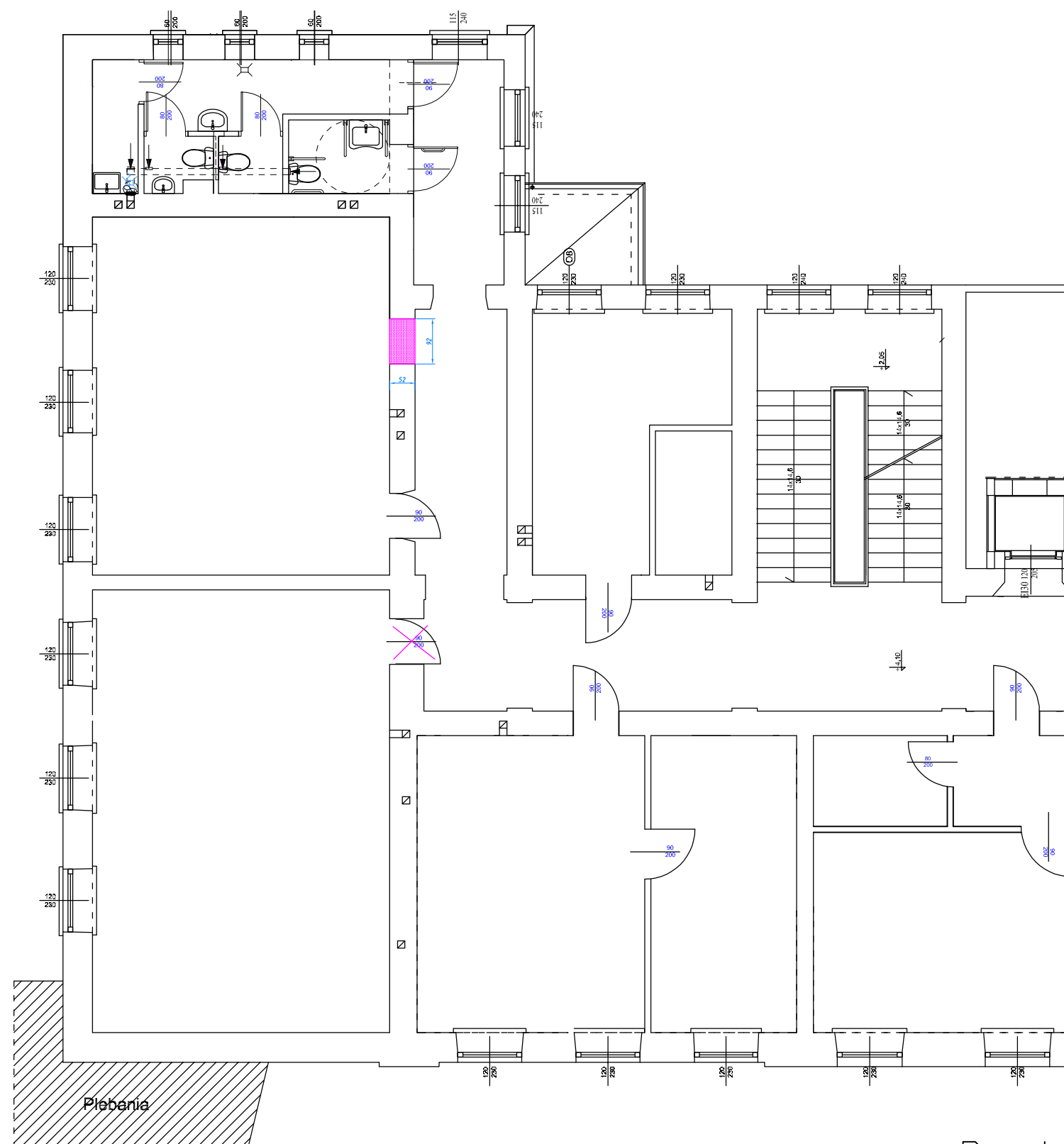
1. Rzut I piętra – inwentaryzacja
2. Rzut II piętra – inwentaryzacja
3. Rzut I piętra – wyburzenia
4. Rzut II piętra – wyburzenia
5. Rzut I piętra – stan projektowany
6. Rzut II piętra – stan projektowany
7. Rzut I piętra – instalacja oświetleniowa
8. Rzut II piętra – instalacja oświetleniowa
9. Rzut I piętra – instalacja elektryczna i komputerowa
10. Rzut II piętra – instalacja elektryczna i komputerowa
11. Postanowienie z 04.11.2011 r. Małopolskiego Komendanta Wojewódzkiego PSP
12. Szkic rzutu kominów
13. Rzut II piętra instalacja chłodnicza dla układu klimatyzacji
14. Zdjęcia stanu istniejącego



Rzut I piętra - stan istniejący



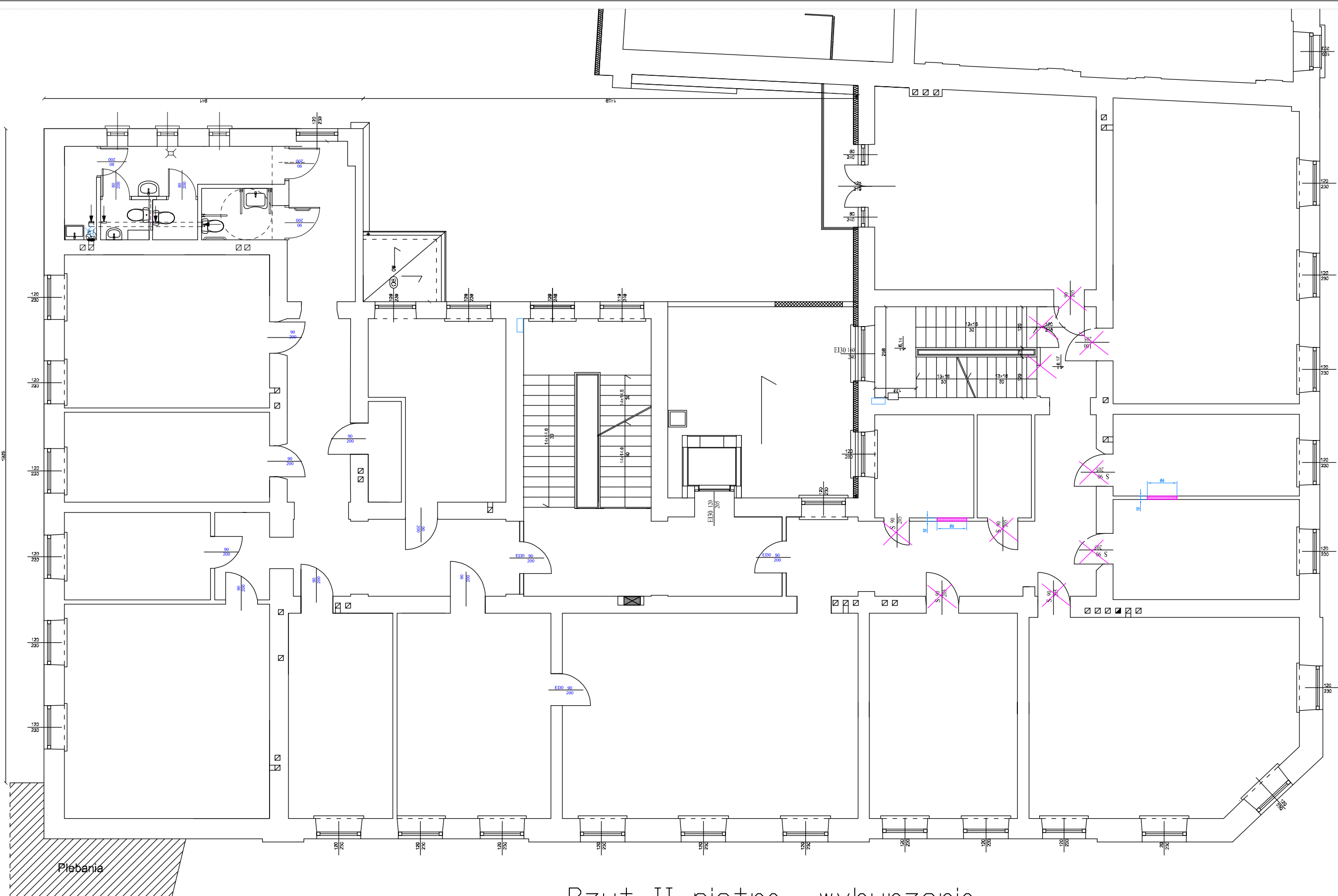
Rzut II piętra - stan istniejący



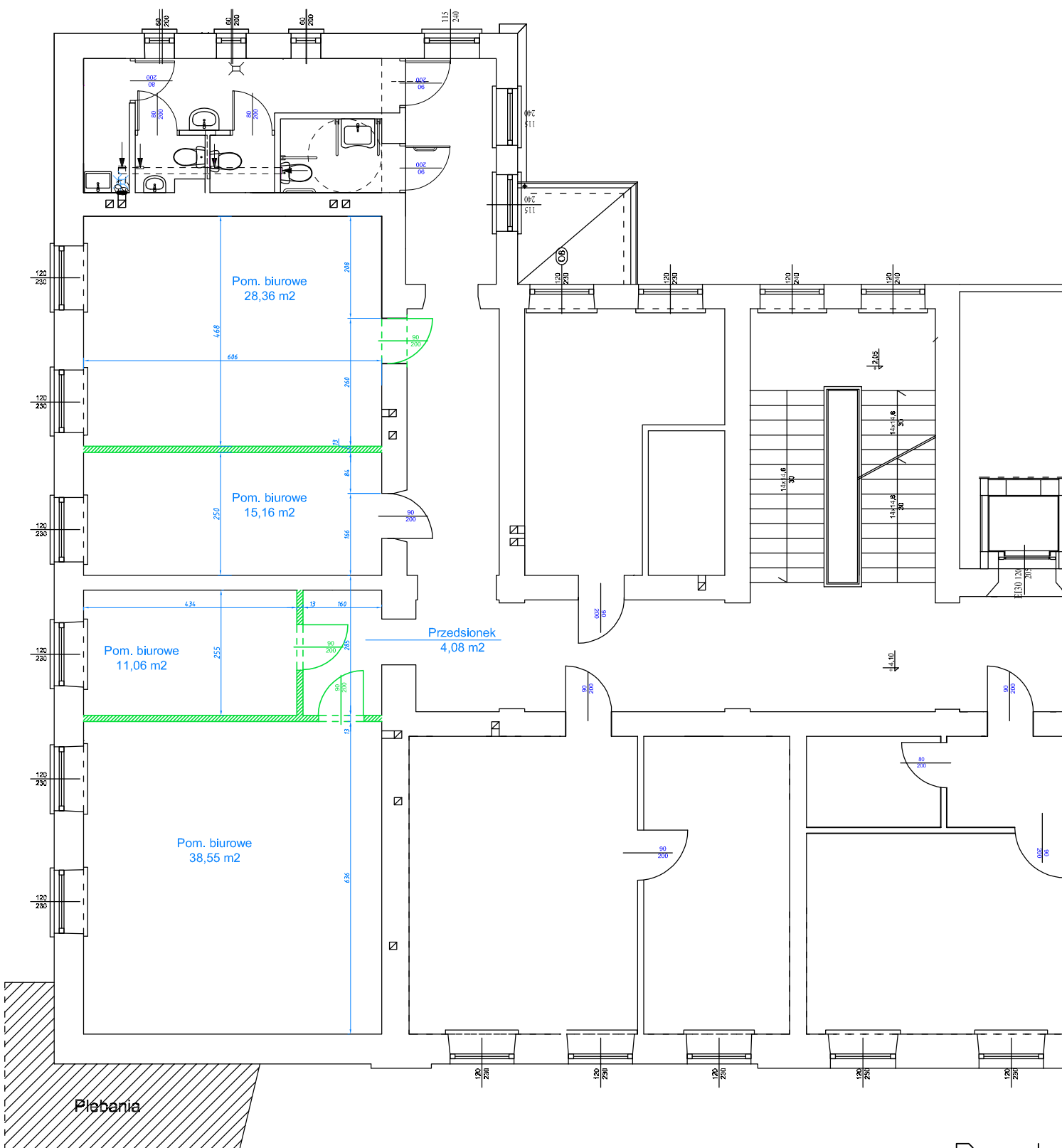
wyburzenia

Rzut I piętra - wyburzenia

Załącznik 4



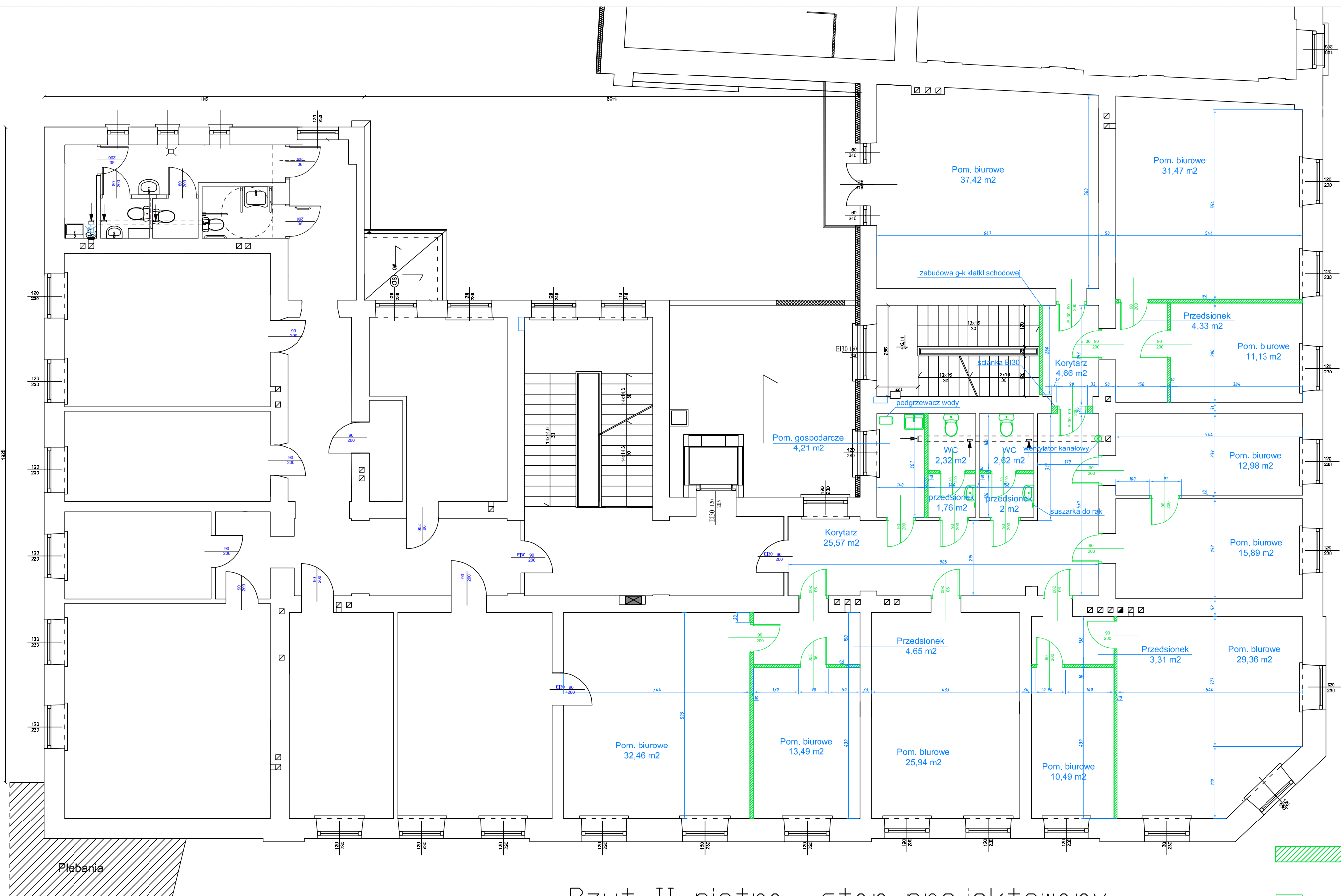
Rzut II piętra- wyburzenia



ściany projektowane

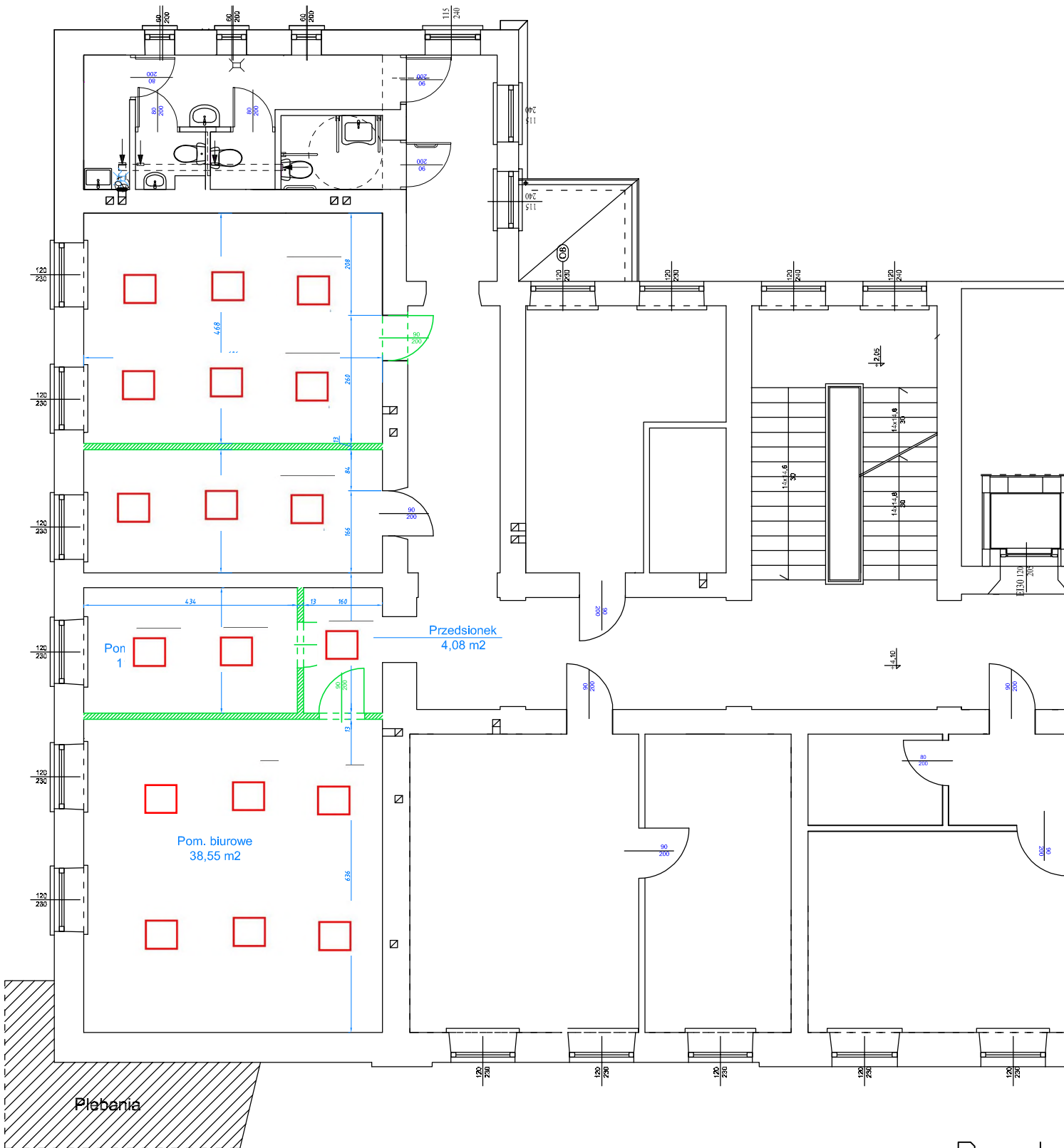
projektowane wyposażenie i stolarka wewnętrzna


Rzut I piętra - stan projektowany



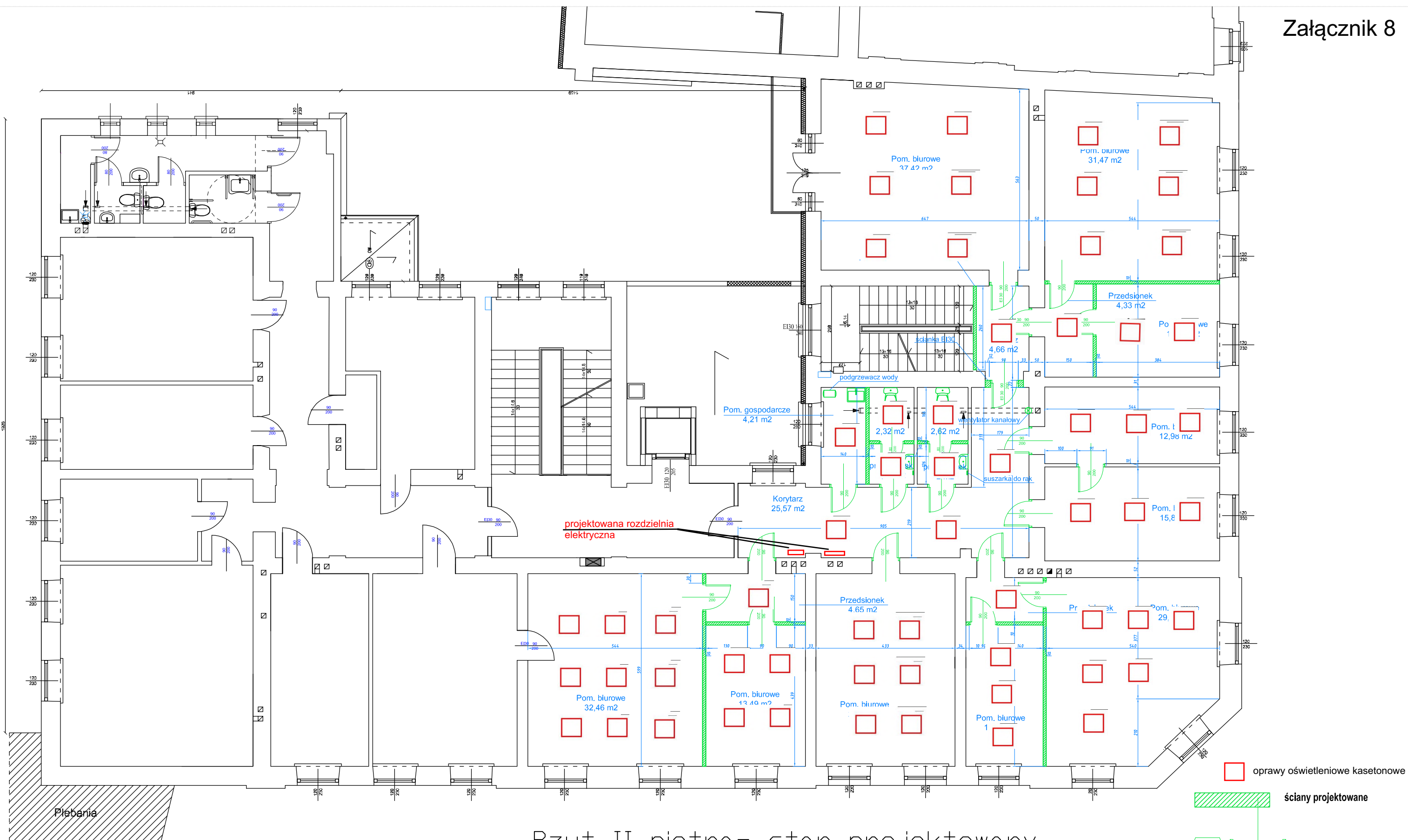
Rzut II piętra- stan projektowany

 ściany projektowane
 projektowane wyposażenie i stolarka wewnętrzna



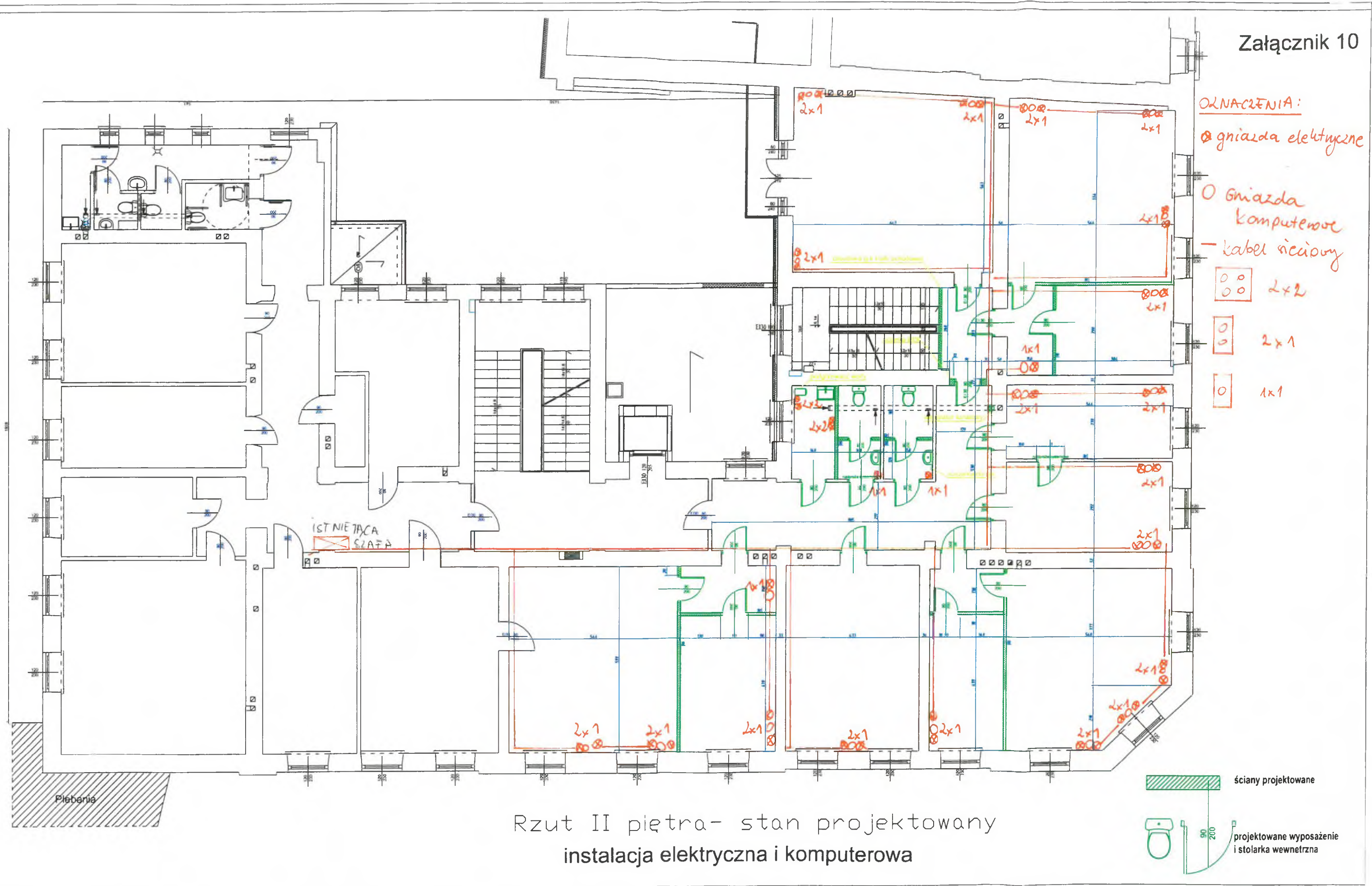
-  ściany projektowane
-  projektowane wyposażenie i stolarka wewnętrzna
-  oprawy oświetleniowe kasetonowe

Rzut I piętra - stan projektowany
instalacje elektryczne - oświetlenie



Rzut II piętra- stan projektowany
 instalacje elektryczne - oświetlenie

- oprawy oświetleniowe kasetonowe
- ściany projektowane
- projektowane wyposażenie i stolarka wewnętrzna



- OLNACZENIA:**
- ⊗ gniazda elektryczne
 - Gniazda komputerowe
 - kabel sieciowy
 - ⊞ ⊞ 2x2
 - ⊞ 2x1
 - ⊞ 1x1

Rzut II piętra - stan projektowany
instalacja elektryczna i komputerowa

-  ściany projektowane
-  projektowane wyposażenie i stolarka wewnętrzna



Kraków, dnia 9 listopada 2011 r.

Małopolski Komendant Wojewódzki
Państwowej Straży Pożarnej

WZ.5595/306/11

POSTANOWIENIE

Na podstawie § 2 ust. 3a rozporządzenia Ministra Infrastruktury z dnia 12 kwietnia 2002 r. w sprawie warunków technicznych, jakim powinny odpowiadać budynki i ich usytuowanie (Dz. U. Nr 75 poz. 690 z późn. zm.), w związku z § 16 ust. 1 rozporządzenia Ministra Spraw Wewnętrznych i Administracji z dnia 16 czerwca 2003 r. w sprawie uzgadniania projektu budowlanego pod względem ochrony przeciwpożarowej (Dz. U. Nr 121 poz. 1137 z późn. zm.), stosownie do art. 123 § 1 oraz art. 124 § 1 i § 2 ustawy z dnia 14 czerwca 1960 r. Kodeks postępowania administracyjnego (tekst jednolity Dz. U. z 2000 r. Nr 98, poz. 1071 z późn. zm.), po rozpatrzeniu wniosku znak: IZ 2211/32/2011 (data wpływu 27 listopada 2011 r.), P. Janusza Fugiela – Zastępcy Burmistrza Gorlic w sprawie uzgodnienia ekspertyzy technicznej zabezpieczenia przeciwpożarowego, sporządzonej przez rzeczoznawców: budowlanego - mgr inż. Zygmunta Pawlaka, Nr upr. RZE/10/058/06 oraz do spraw zabezpieczeń przeciwpożarowych - inż. Hieronima Dzikowskiego, Nr upr. KG PSP nr 109/93 w związku z niespełnieniem wymagań bezpieczeństwa pożarowego w zakresie:

- szerokości spoczników klatki schodowej,
- szerokości skrzydła drzwiowego drzwi wieloskrzydłowych,
- kierunku otwierania się drzwi stanowiących wyjście ewakuacyjne z budynku na zewnątrz,
- szerokości poziomej drogi ewakuacyjnej

w budynku zlokalizowanym w Gorlicach, Rynek 2

postanawia się

wyrazić zgodę na spełnienie wymagań w zakresie bezpieczeństwa pożarowego, w sposób inny niż podany w § 68 ust. 1, § 240 ust. 1, § 236 ust. 4, § 242 ust. 2 rozporządzenia Ministra Infrastruktury z dnia 12 kwietnia 2002 r. w sprawie warunków technicznych, jakim powinny odpowiadać budynki i ich usytuowanie, stosownie do wskazań opracowania pn.: „EKSPERTYZA TECHNICZNA ZABEZPIECZENIA PRZECIWPÓŻAROWEGO BUDYNKU URZĘDU MIASTA W GORLICACH RYNEK 2” z miesiąca października 2011 r., tj.:

1. *Wyposażenie obiektu w system sygnalizacji pożarowej – ochrona pełna – z zabudową na korytarzach sygnalizatorów głosowych wewnętrznych SG-Pgw i monitoringiem do najbliższej jednostki PSP.*

Uzasadnienie

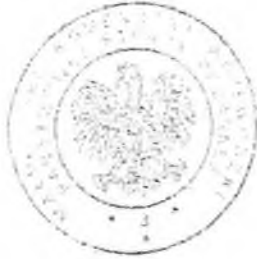
Na podstawie art. 107 § 4, w związku z art. 126 ustawy z dnia 14 czerwca 1960 r. K.p.a. (tekst jednolity Dz. U. z 2000 r. Nr 98, poz. 1071 z późn. zm.), odstąpiono od uzasadnienia.

W związku z powyższym orzeczono jak w sentencji.

Pouczenie

Na niniejsze postanowienie służy stronom zażalenie do Komendanta Głównego Państwowej Straży Pożarnej, ul. Podchorążych 38, 00-463 Warszawa 133, za pośrednictwem Małopolskiego Komendanta Wojewódzkiego Państwowej Straży Pożarnej, ul. Zarzecze 106, 30-134 Kraków w terminie 7 dni od dnia jego doreczenia (art. 141 § 1 i § 2, art. 129 § 1 w związku z art. 144 K.p.a.).

Wniesienie zażalenia nie wstrzymuje wykonania postanowienia (art. 143 K.p.a.).



Małopolski Komendant Wojewódzki
Państwowej Straży Pożarnej
z up.
st. bryg. mgr inż. Piotr Kowar
Znak: a
Małopolskiego Komendanta Wojewódzkiego
Państwowej Straży Pożarnej

Otrzymują:

1 x P. Janusz Fugiel
Urząd Miejski
Rynek 2
38-300 Gorlice.
1 x a/a.

Do wiadomości:

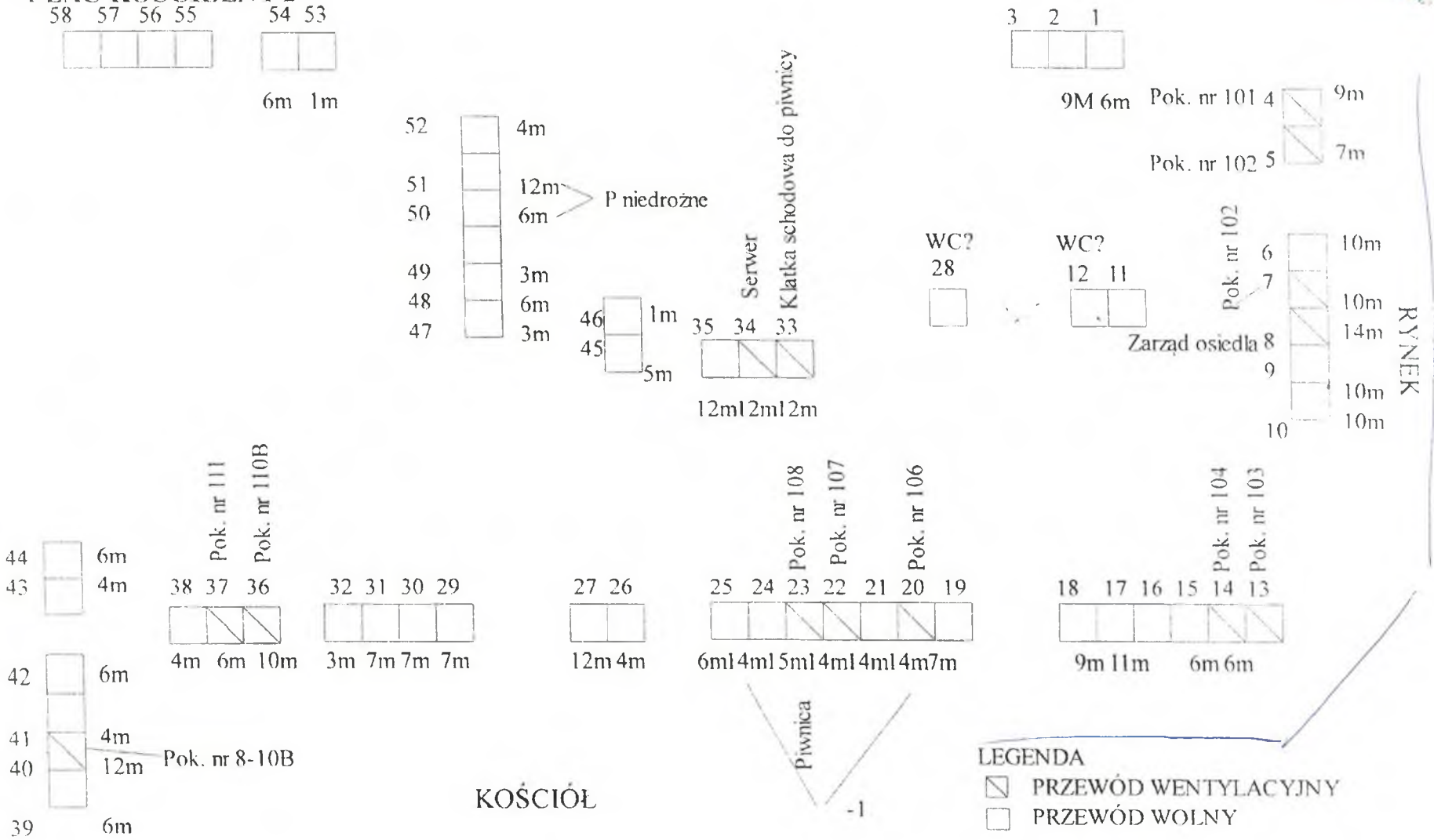
1 x KP PSP w Gorlicach - 1 egz. Ekspertyzy.

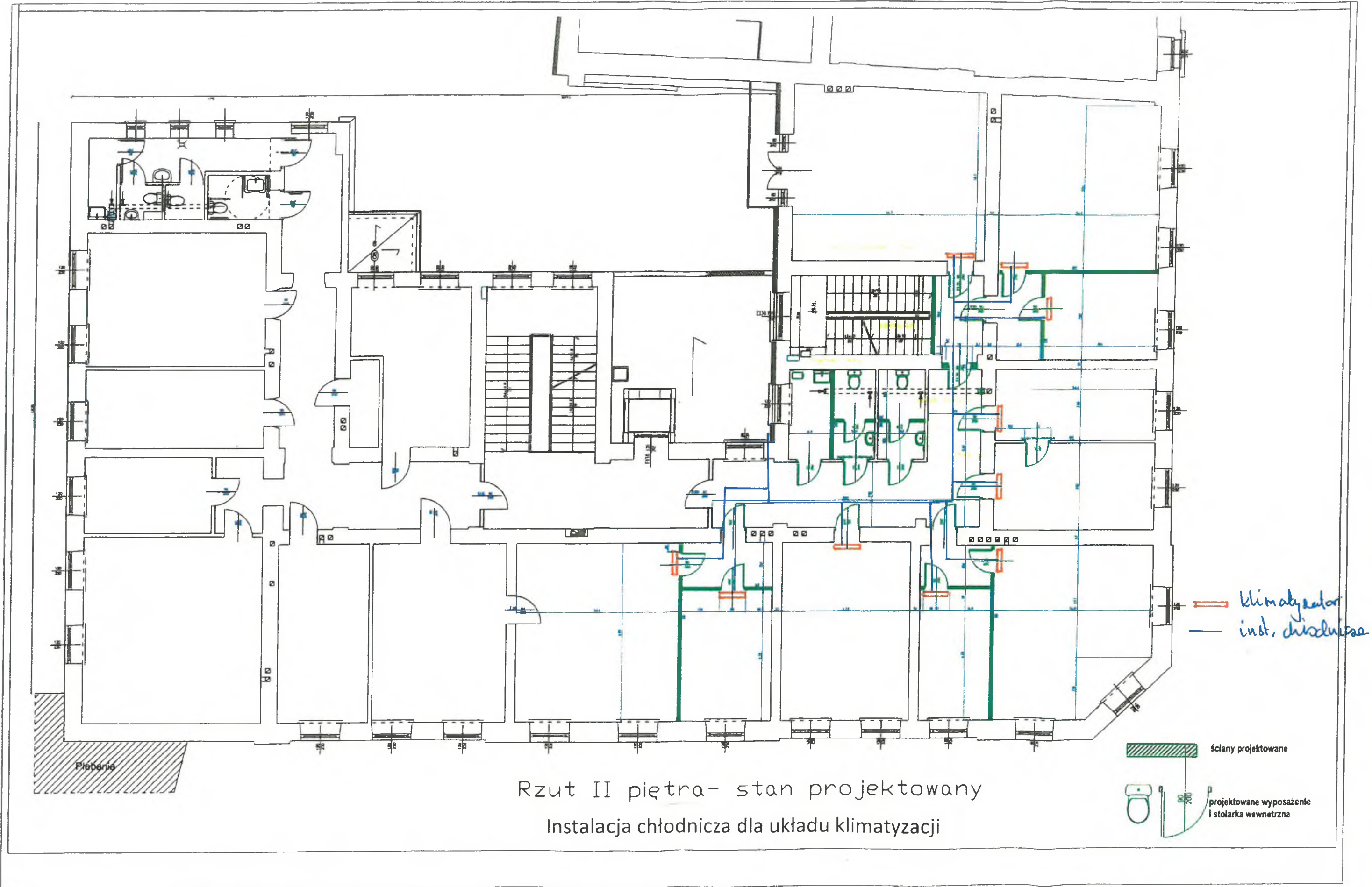
Układ kominowy
ADMINIARCZYK
 Mariusz Wagner
 18-300 Gorlice, ul. Stróżowska 12
 tel. 181 352-18-93, kom. 697 927-414
 REGON 1492961094

Wydział Inżynierii do Spraw Budownictwa
 techniczne - dyplom inżyniera
 kominowych - dyplom mistrzowski
 Nr 23/2008
Mariusz Wagner
 Inżynier Kominowy

SZKIC ORIENTACYJNY PRZEWODÓW KIMINOWYCH PONAD DACHEM BUDYNKU „STARA SZKOŁA”

PLAC KOŚCIELNY 2





Zdjęcia stanu istniejącego



